

Please carefully read and save these instructions before attempting to assemble, maintain, install, or operate this product. Observe all safety information to protect yourself and others. Failure to observe the instructions may result in property damage and/or personal injury. Please keep instructions for future reference.

Important Operating Instructions

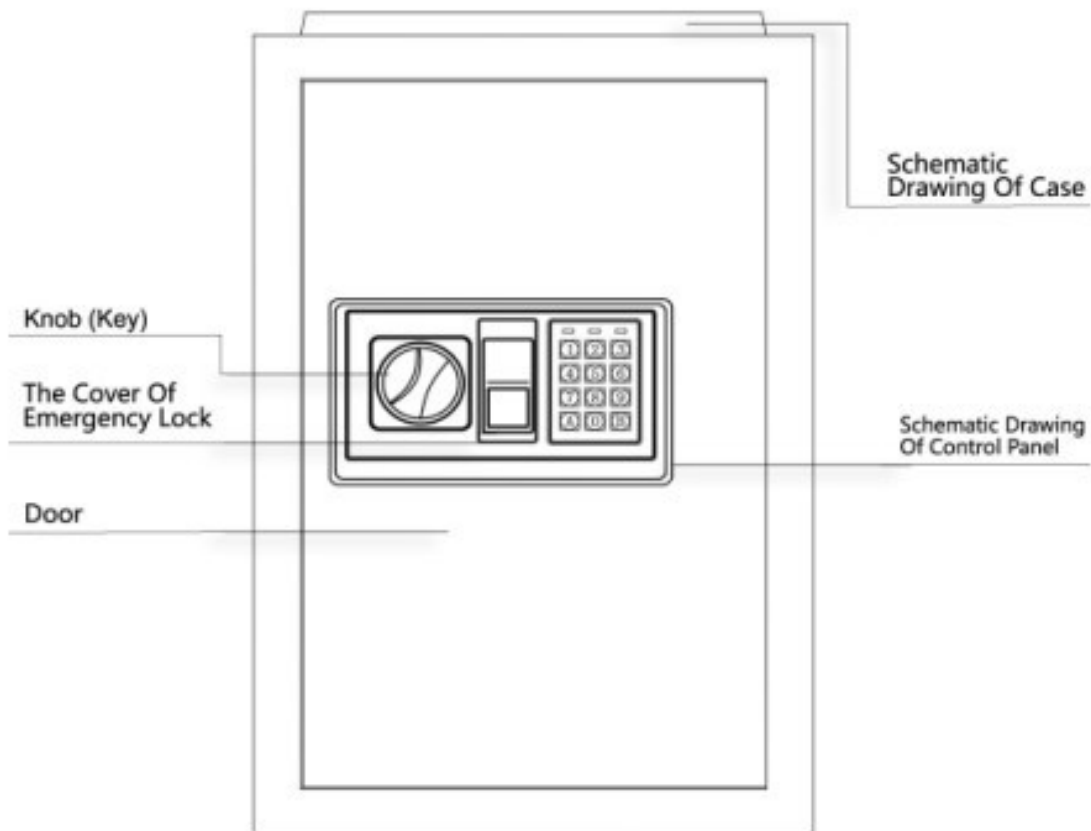


ELECTRONIC WALL SAFE

Model: 52539

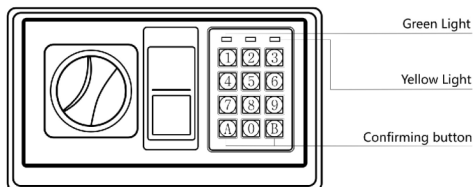
SCHEMATIC DRAWING OF CASE

CAUTION: All drawings in this manual have been prepared based on the EA. The exterior design or component positions of other models may be different from what is indicated in the drawings, but the operation method is the same.



For warranty purchases, please keep your dated proof of purchase. File or attach to the manual for safekeeping.

CAUTION: Upon first opening, users can open the safe with the emergency key (refer to the “OPENING THE SAFE WITH THE EMERGENCY KEY” section).



OPENING YOUR SAFE FOR THE FIRST TIME

Remove the cover that conceals the emergency lock, and then insert the emergency key and turn counter clockwise.

Turn the knob clockwise the open the door.

INSERTING THE BATTERIES:

1. Open the door
2. Remove the battery compartment cover
3. Insert 4 AA batteries into the battery compartment
4. Replace cover
5. If both of the red and the green lights are on or the electronic magnet doesn't work properly, it means the voltage is low and you should insert new batteries.

Replace 4 fresh batteries by lining them up in a manner as indicated by the “+” and “-” signs.

OPENING DOOR

Input your security code (3 to 8 digits) each key will respond when pressed. Press “A” or “B” (“C” or “E”) buttons. (Refer to “SETTING THE USER CODE”)

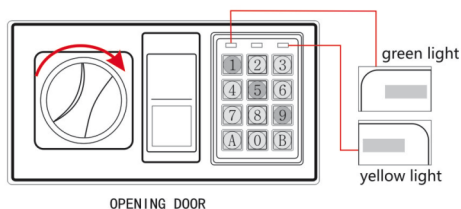
The Correct code combination is indicated by an illuminated green light. When the green light is activated, turn the knob clockwise within 5 seconds.

The door will open.

NOTE: The initial code is “159”. Please input the code again if the yellow light flashes with three buzzer beeps, which means the door has failed.

CLOSING THE DOOR

Turn the knob counter clockwise to close the door.



AUTOMATIC LOCK

3 continuously wrong entries will activate the warning beep for 20 seconds

CAUTION: The key pad will be disabled during beeping. You can only stop the beeps by opening the safe with an emergency key and power-cutting the battery.

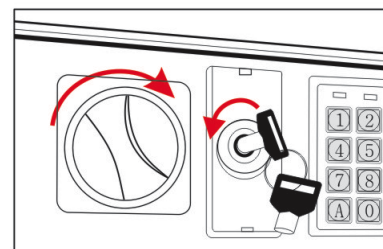
SETTING THE USER CODE

Press the Reset button, which will trigger a yellow light. This indicates that it is in the state of code setting.

Enter a new code (3-8 digits) and press the “A” or “B” (“C” or “E”) button to confirm with 1 buzzer beep. This indicates the acceptance and storage of the new code. If the yellow light flashes with 3 buzzer beeps, this means the code change was not effective, and you need to try again.

OPENING THE SAFE WITH THE EMERGENCY KEY

Remove the cover of the emergency lock. Insert the emergency key, turn counter clockwise, then turn the knob clockwise to open the door.



Installation

1. The instructions below apply only to installation in a wall with wood studs. Installation involving a different type of wall will require other procedures or professional installation.

2. Choose where you want to mount the Safe. A wall that does not border the outside of the structure will provide an added layer of security. The four Screws are for mounting in concrete or masonry. If you are going to mount to another surface, you must supply the appropriate hardware.

3. The Wall Safe has pre-drilled holes in each side for mounting in between two wall studs. Before mounting or drilling, make certain that the space the safe will be mounted in is of sufficient depth and width to encase the Wall Safe.

4. Open the safe

5. Wall studs are generally located at 16" intervals, center stud to center stud. Use a Stud Finder (not included) to locate existing studs. If the existing studs are not located at 16" intervals, use wood blocks or top and bottom support brackets (not included) to support the Wall Safe.

6. Use a piece of paper to create a template using the back of the Wall Safe. Once you have created the template, set it at the desired space on the wall. Use a carpenter's level to set the template evenly in place.

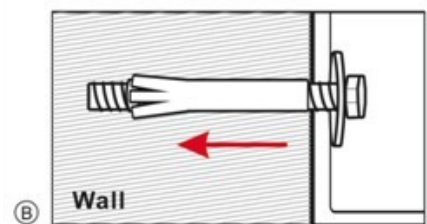
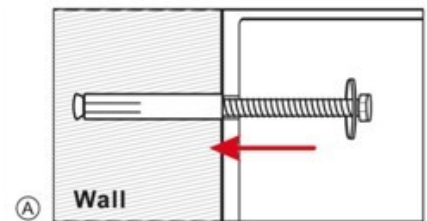
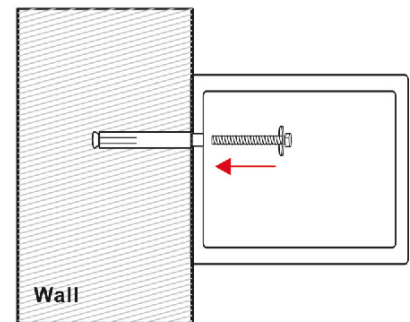
7. Make certain the work area is free of furniture and any items that may get damaged by dust from drilling. Turn off the circuit breaker for the area you are working in to avoid danger from coming into contact with any existing wiring.

8. Nail into the wall in the center of the section to be pulled out and use portion of the wall. Use a drywall saw or jig saw to cut out the section of wall as outlined by the template. Depending on the depth of the safe in relation to the depth of walls, you may need to cut through two walls to allow for the depth of the safe - the wall nearest you and the one behind it.

9. Situate the Safe where you want it and draw marks through the four mounting holes onto the mounting surface(s). Move the Safe and pre-drill the holes for the Screws. Set the Safe in place. If it does not fit snugly, add shims which can be nailed to the wall studs.

10. Thread the Screws into place. Turn the expansion bolts counterclockwise to separate. Use the expansion bolts to secure the case to the wall, and then tighten all screws.

CAUTION: Use the expansion bolt when there is a concrete wall surface. Use the clamping screw (not included) when there is a wooden wall surface.



Limited Manufacturer Warranty

DO NOT RETURN TO STORE

North American Tool Industries (NATI) makes every effort to ensure that this product meets high quality and durability standards. NATI warrants to the original retail consumer a 1-year limited warranty from the date the product was purchased at retail and each product is free from defects in materials. Warranty does not apply to defects due directly or indirectly to misuse, abuse, negligence, or accidents, repairs or alterations, or a lack of maintenance. NATI shall in no event be liable for death, injuries to persons or property, or for incidental, special, or consequential damages arising from the use of our products. To receive service under warranty, the original manufacturer part must be returned for examination by an authorized service center. Shipping and handling charges may apply. If a defect is found, NATI will either repair or replace the product at its discretion.

Lisez soigneusement et gardez ces instructions avant d'assembler, entretenir, installer ou se servir de ce produit. Respectez toutes les consignes de sécurité pour protéger vous-même et les autres. Vous risquez de vous blesser ou abîmer vos propriétés en ne respectant pas les instructions. Gardez ce mode d'emploi en cas de besoin.

Les Instructions Importantes

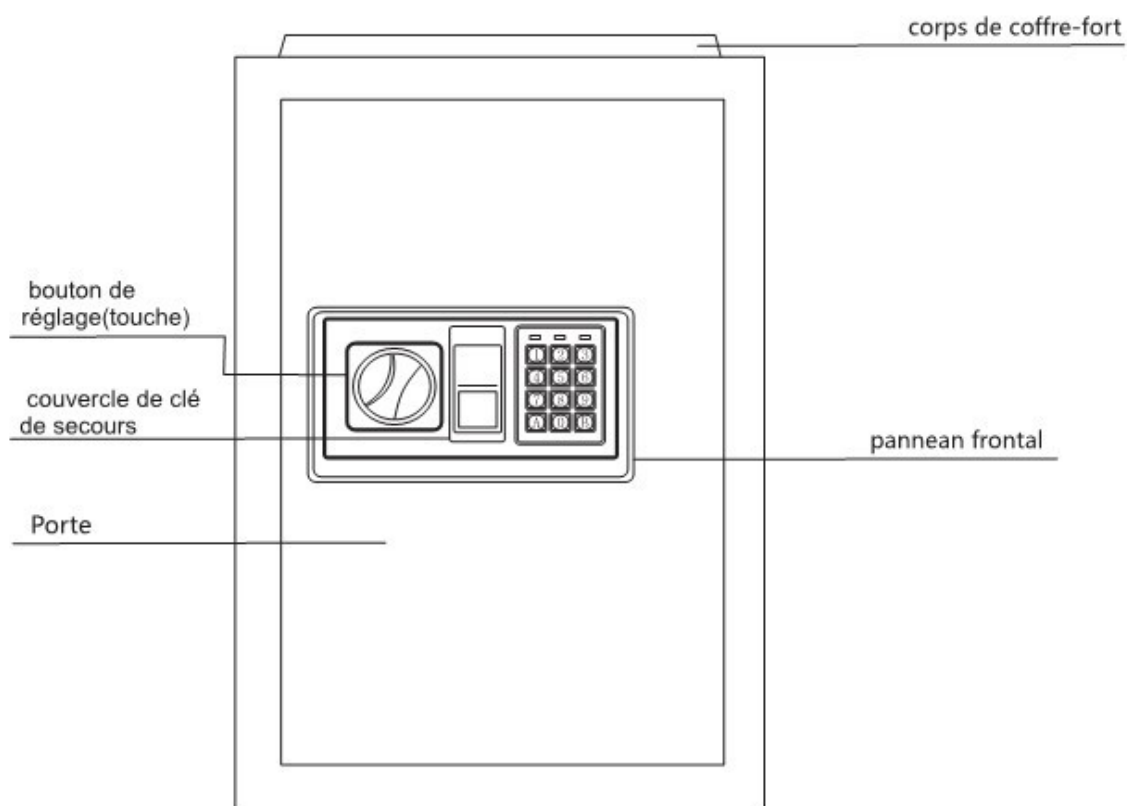


Coffre-fort Mural Électronique

Modèle 52539

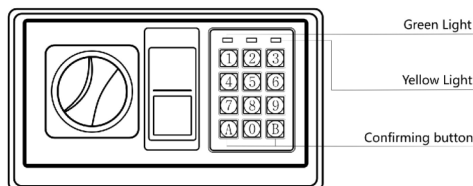
corps de coffre-fort

L'aspect de coffre-fort est en type EA, mais les panneaux frontaux et les accessoires des autres produits séries peuvent être différents du type EA, veuillez se référer aux produits réels, mais les méthodes de fonctionnements sont identiques.



Veillez garder votre facture de l'achat pour garantie. Joignez-la au manuel pour bien garder.

ATTENTION: Lors de la première ouverture, les utilisateurs peuvent ouvrir le coffre avec la clé de secours (Reportez-vous à la section "OUVERTURE PAR CLÉ DE SECOURS").



OUVERTURE DE VOTRE COFFRE-FORT POUR LA PREMIERE FOIS

1. Enlevez le couvercle de la serrure d'urgence, puis insérez la clé d'urgence et la tournez dans le sens inverse des aiguilles d'une montre.
2. Insérez la clé principale (ou le bouton-volant), la tournez dans le sens des aiguilles d'une montre pour ouvrir la porte.

CHANGE DES PILES

1. Ouvrez la porte
2. Insérez 4 AA piles basiques dans le compartiment de la batterie, et puis fermez le couvercle.
3. En vertu de l'état normal, si les feux rouges et les feux verts sont allumés en même temps, cela signifie que la tension est faible et vous devrez insérer de nouvelles piles (les directions de pôle positif et de pôle négatif doivent être correctes), après avoir changé les piles, répétez l'opération une fois de nouveau, si pas de phénomène anormale, ferez la porte.

ATTENTION: Remplacez les 4 nouvelles piles selon les indications de symboles "+" et "-" dans le compartiment de la batterie.

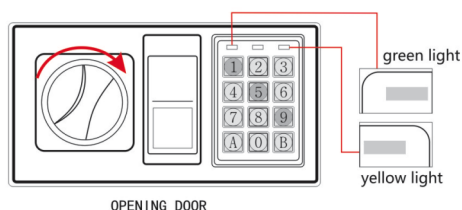
OUVERTURE DE LA PORTE

1. Saisissez votre code de sécurité (chiffres de 3 à 8), appuyez sur la touche "A" ou "B" ("C" ou "E") pour confirmer.

2. Avec un signal sonore bip, et le voyant vert à LED allume, cela indique que le mot de passe est correct, à ce moment vous avez 5 secondes pour ouvrir la porte en tournant le bouton de réglage dans le sens des aiguilles d'une montre ou par la clé principale, si vous dépassez ce temps, la porte sera verrouillée automatiquement.

3. Avec trois signaux sonores bip, et le voyant jaune à LED clignote, cela indique que le mot de passe n'est pas correct, veuillez saisir le mot de passe de nouveau, puis appuyer sur la touche "A" ou "B" ("C" ou "E") pour confirmer.

ATTENTION: le mot de passe initial de ce produit est 159.



Verrouillage automatique

1. Si vous avez saisi trois fois de mot de passe en continu, et le mot de passe n'est pas correct, le système de produit sera automatiquement verrouillé pendant 20 secondes. Et le buzzer sera donné l'alarme intermittente et le voyant jaune sera clignoté.

2. Attention: pendant le verrouillage automatique. Le système ne peut pas fonctionner.

Mot de passe personnalisé

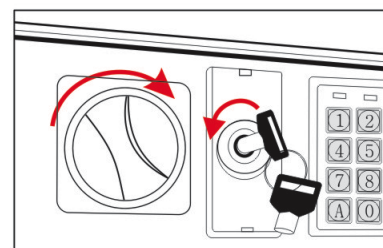
1. Ouvrir le coffre-fort et appuyez sur la touche rouge de transcodification dans l'intérieur de coffre-fort, à ce moment, le voyant jaune allumera, cela indique que vous avez entré

2. Dans l'état de changement de mot de passe

3. Entrez le mot de passe de l'utilisateur (chiffres de 3 à 8) et appuyez sur la touche "A" ou "B" ("C" ou "E") pour confirmer, avec deux signaux sonores bip, cela indique le nouveau mot de passe d'utilisateur est accepté et sauvegardé.

4. Si le voyant jaune clignote et le buzzer émet trois sons bip, ce qui signifie que le changement de mot de passe n'est pas bon, et vous devez essayer de nouveau.

OUVERTURE PAR CLÉ DE SECOURS



Installation

1. Les instructions ci-dessous s'appliquent uniquement à l'installation dans un mur avec des poteaux en bois. Les installations concernant les autres types de mur demandent d'autres procédures ou installations professionnelles.

2. Choisissez où vous voulez monter le coffre-fort. Le mur sans frontière extérieure de la structure offre une couche de sécurité supplémentaire. Les quatre vis de montage sont en béton ou en maçonnerie. Si vous allez monter sur une autre surface, vous devez fournir le matériel adapté.

3. Le coffre-fort mural a des trous pré-percés à chaque côté pour le montage entre deux poteaux de mur. Avant de monter ou de forer, assurez-vous que l'espace dans lequel le coffre-fort sera monté a la profondeur et la largeur suffisantes pour envelopper le coffre-fort mural.

4. Ouvrez le coffre-fort.

5. Les poteaux muraux sont généralement situés aux intervalles 16", du poteau central au poteau central. Utilisez un détecteur de poteaux (non inclus) pour localiser les poteaux existants. Si les poteaux existants ne sont pas situés aux intervalles 16", utilisez des blocs en bois ou consoles de support supérieure et inférieure (non incluses) pour soutenir le coffre-fort mural.

6. Utilisez un morceau de papier pour créer un modèle utilisant le dos du coffre-fort mural. Une fois que vous avez créé ce modèle, le mettez à l'espace désiré sur le mur. Utilisez un niveau de charpentier pour mettre le modèle uniformément en place.

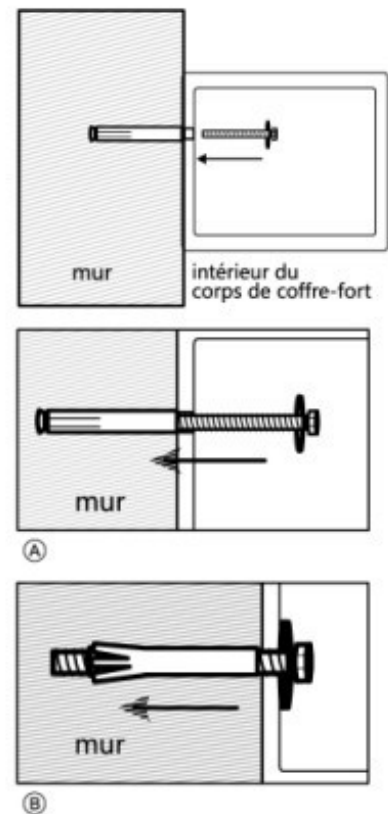
7. Assurez-vous que la zone de travail soit exemptée de mobiliers et des objets qui pourraient être endommagés par le poussière du forage. Débranchez le disjoncteur de circuit de la zone dans laquelle vous êtes en train de travailler pour éviter le danger du contact avec le câblage existant.

8. Vissez dans le mur au centre de la section à être tirée et utilisez la portion du mur. Utilisez une scie à cloison sèche ou une scie sauteuse pour couper la section de mur suivant ce qui est indiqué par le modèle. D'après la profondeur du coffre-fort en rapport avec la profondeur des murs, vous devriez peut-être couper à travers deux murs pour permettre la profondeur du coffre-fort - le mur le plus proche de vous et lequel derrière lui.

9. Situez le coffre-fort où vous voulez et faites les marques à travers les quatre trous de montage sur la surface de montage. Déplacez le coffre-fort et pré-percer les trous pour les vis. Mettez le coffre-fort en place. S'il ne rentre pas bien ajusté, ajouter des cales qui peuvent être clouées aux poteaux de mur.

10. Vissez les vis en place. Tournez et ouvrez le boulon d'expansion dans le sens des antihoraires. Utilisez les boulons d'expansion pour sécuriser la connexion entre le coffre-fort et le mur. Après avoir confirmé le montage, puis serrez tous les vis.

ATTENTION: Utilisez le boulon d'expansion quand il y a une surface de mur en béton. Utilisez la vis de serrage quand il y a une surface de mur en bois.



Garrantie limitée du fabricant

Ne retournez pas au magasin

North American Tool (NAT) Industries fait tous effort pour s'assurer que ce produit répond aux normes de haute qualité et de durabilité. NAT promet au consommateur original une garantie de 1 an à partir de la date où le produit a été acheté au détail et que chaque produit est exempt de défauts des matériaux. La garantie ne s'applique pas aux défauts dûs directement ou indirectement à une mauvaise utilisation, abus, négligence, ou d'accidents, réparations ou modifications, ou un manque d'entretien. NAT est , en aucun cas, exempt de responsabilité pour décès, blessures aux personnes ou dommages aux biens, ou pour dommages fortuits, spéciaux ou indirects résultant de l'utilisation de nos produits. Pour bénéficier du service sous garantie, les partie de fabrication originale doivent être retournées au centre de service agréé pour examen et test . Vous paierez les frais d'expédition et de manutention vous-même. Si un défaut est détecté, NAT va réparer ou remplacer le produit à sa discrétion.

Free Manuals Download Website

<http://myh66.com>

<http://usermanuals.us>

<http://www.somanuals.com>

<http://www.4manuals.cc>

<http://www.manual-lib.com>

<http://www.404manual.com>

<http://www.luxmanual.com>

<http://aubethermostatmanual.com>

Golf course search by state

<http://golfingnear.com>

Email search by domain

<http://emailbydomain.com>

Auto manuals search

<http://auto.somanuals.com>

TV manuals search

<http://tv.somanuals.com>