



Quick Start Guide
Panduan Mulai Cepat
Panduan Mula Pantas
Hướng Dẫn Khởi Động Nhanh
คู่มือการใช้งานด่วน
快速入門指南
အမြန် စတင်ရန် လမ်းညွှန်

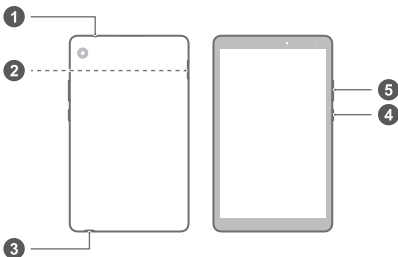
Contents

English.....	1
Indonesia	9
Melayu.....	17
Tiếng Việt	25
ภาษาไทย.....	33
香港繁體.....	43
မြန်မာ.....	49

Know Your Device

Before using the device, familiarize yourself with its basic operations.

- To power on your device, press and hold the power button until the screen turns on.
- To power off your device, press and hold the power button, and then touch .
- To restart your device, press and hold the power button, and then touch .
- Press and hold the power button for 10 or more seconds to forcibly restart your device.



1	Headset jack	2	Card slot
3	Micro-USB port	4	Power button
5	Volume button		



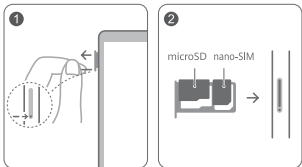
- Check out the pre-installed **Tips** app and master all the great features on your device.

Getting Started

- ⚠ Be careful not to scratch your device or hurt yourself when using the eject pin.
- Store the eject pin out of the reach of children to prevent accidental swallowing or injury.
- Do not use cut or modified SIM or microSD cards with your device as these may not be recognized and could damage the card tray (slot).
- If your SIM card does not match your device, please contact your carrier.

Follow the instructions in the following figures to set up your device. Please use the eject pin included. Ensure that the card is correctly aligned and that the card tray is level when you insert it into your device.

KOB2-L09:



For More Information

If you encounter any problems while using your device, you can obtain help from the following resources:

- Visit <http://consumer.huawei.com/en> to view device information, frequently asked questions and other information.
- Visit <http://consumer.huawei.com/en/support> for the most up-to-date contact information for your country or region.

Go to **Settings** and enter keywords in the search box to view the corresponding information:

- **Legal:** to view legal information for your product.
- **Safety information:** to view safety information for your product.
- **Authentication info:** to view regulatory information for your product.
- **Certification logos:** to view more information on certification logos for your product.

Safety Information

Please read all of the safety information carefully before using your device to ensure its safe and proper operation and to learn how to dispose of your device properly.

Operation and safety



- To prevent possible hearing damage, do not listen at high volume levels for long periods.
- Using an unapproved or incompatible power adapter, charger, or battery may damage your device, shorten its lifespan, or cause a fire, explosion, or other hazards.
- Ideal operating temperatures are 0 °C to 35 °C. Ideal storage temperatures are -20 °C to +45 °C.
- Pacemaker manufacturers recommend that a minimum distance of 15 cm be maintained between a device and a pacemaker to prevent potential interference with the pacemaker. If using a pacemaker, hold the device on the side opposite the pacemaker and do not carry the device in your front pocket.
- Keep the device and the battery away from excessive heat and direct sunlight. Do not place them on or in heating devices, such as microwave ovens, stoves, or radiators.
- Observe local laws and regulations while using the device. To reduce the risk of accidents, do not use your wireless device while driving.
- While flying in an aircraft or immediately before boarding, only use your device according to instructions provided. Use of a wireless device in an aircraft may disrupt wireless networks, present a hazard to aircraft operation, or be illegal.
- To prevent damage to your device's parts or internal circuits, do not use it in dusty, smoky, damp, or dirty environments or near magnetic fields.

- When charging the device, make sure the power adapter is plugged into a socket near the device and is easily accessible.
- Unplug the charger from electrical outlets and the device when not in use.
- Do not use, store or transport the device where flammables or explosives are stored (in a gas station, oil depot, or chemical plant, for example). Using your device in these environments increases the risk of explosion or fire.
- Dispose of this device, the battery, and accessories according to local regulations. They should not be disposed of in normal household waste. Improper battery use may lead to fire, explosion, or other hazards.
- This device contains a built-in battery. Do not attempt to replace the battery by yourself. Otherwise, the device may not run properly or it may damage the battery. For your personal safety and to ensure that your device runs properly, you are strongly advised to contact a Huawei authorized service center for a replacement.

Disposal and recycling information



The crossed-out wheeled-bin symbol on your product, battery, literature or packaging reminds you that all electronic products and batteries must be taken to separate waste collection points at the end of their working lives; they must not be disposed of in the normal waste stream with household garbage. It is the responsibility of the user to dispose of the equipment using a designated collection point or service for separate recycling of waste electrical and electronic equipment (WEEE) and batteries according to local laws. Proper collection and recycling of your equipment helps ensure electrical and electronic equipment (EEE) waste is recycled in a manner that conserves valuable materials and protects human health and the environment, improper handling, accidental breakage, damage, and/or improper recycling at the end of its life may be

harmful for health and environment. For more information about where and how to drop off your EEE waste, please contact your local authorities, retailer or household waste disposal service or visit the website <http://consumer.huawei.com/en/>.

Reduction of hazardous substances

This device and its electrical accessories are compliant with local applicable rules on the restriction of the use of certain hazardous substances in electrical and electronic equipment, such as EU REACH, RoHS and Batteries (where included) regulations. For declarations of conformity about REACH and RoHS, please visit our web site <http://consumer.huawei.com/certification>.

EU regulatory conformance

Body worn operation

The device complies with RF specifications when used at a distance of 0.50 cm from your body. Ensure that the device accessories, such as a device case and device holster, are not composed of metal components. Keep the device away from your body to meet the distance requirement.

The highest SAR value reported for this device type when tested in portable exposure conditions is

KOB2-L09	0.98 W/kg
----------	-----------

Statement

Hereby, Huawei Device Co., Ltd. declares that this device KOB2-L09 is in compliance with the essential requirements and other relevant provisions of Directive 2014/53/EU.

The most recent and valid version of the DoC (Declaration of Conformity) can be viewed at <http://consumer.huawei.com/certification>.

This device may be operated in all member states of the EU. Observe national and local regulations where the device is used. This device may be restricted for use, depending on the local network.

Restrictions in the 2.4 GHz band:

Norway: This subsection does not apply for the geographical area within a radius of 20 km from the centre of Ny-Ålesund.

Restrictions in the 5 GHz band:

According to Article 10 (10) of Directive 2014/53/EU, the packaging shows that this radio equipment will be subject to some restrictions when placed on the market in Belgium (BE), Bulgaria (BG), the Czech Republic (CZ), Denmark (DK), Germany (DE), Estonia (EE), Ireland (IE), Greece (EL), Spain (ES), France (FR), Croatia (HR), Italy (IT), Cyprus (CY), Latvia (LV), Lithuania (LT), Luxembourg (LU), Hungary (HU), Malta (MT), Netherlands (NL), Austria (AT), Poland (PL), Portugal (PT), Romania (RO), Slovenia (SI), Slovakia (SK), Finland (FI), Sweden (SE), the United Kingdom (UK), Turkey (TR), Norway (NO), Switzerland (CH), Iceland (IS), and Liechtenstein (LI). The WLAN function for this device is restricted to indoor use only when operating in the 5150 to 5350 MHz frequency range.

Legal Notice

Trademarks and Permissions

Android is a trademark of Google LLC.

LTE is a trademark of ETSI.

The *Bluetooth*[®] word mark and logos are registered trademarks owned by *Bluetooth SIG, Inc.* and any use of such marks by Huawei Technologies Co., Ltd. is under license. Huawei Device Co., Ltd. is an affiliate of Huawei Technologies Co., Ltd.

Wi-Fi[®], the Wi-Fi CERTIFIED logo, and the Wi-Fi logo are trademarks of Wi-Fi Alliance.

Copyright © Huawei 2020. All rights reserved.



ALL PICTURES AND ILLUSTRATIONS IN THIS GUIDE, INCLUDING BUT NOT LIMITED TO THE DEVICE COLOR, SIZE, AND DISPLAY CONTENT, ARE FOR YOUR REFERENCE ONLY. THE ACTUAL DEVICE MAY VARY. NOTHING IN THIS GUIDE CONSTITUTES A WARRANTY OF ANY KIND, EXPRESS OR IMPLIED.

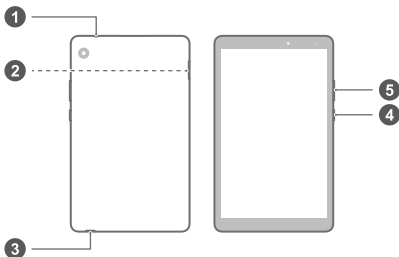
Privacy Policy

To better understand how we protect your personal information, please see the privacy policy at <http://consumer.huawei.com/privacy-policy>.

Kenali Perangkat Anda

Sebelum menggunakan perangkat, kenali operasi dasar perangkat Anda.

- Untuk menghidupkan daya perangkat Anda, tekan dan tahan tombol daya sampai layarnya menyala.
- Untuk mematikan daya perangkat Anda, tekan dan tahan tombol daya, lalu sentuh .
- Untuk memulai ulang perangkat Anda, tekan dan tahan tombol daya, lalu sentuh .
- Tekan lalu tahan tombol daya selama 10 detik atau lebih untuk memulai ulang paksa perangkat Anda.



1	Jack headset	2	Slot kartu
3	Port USB Mikro	4	Tombol daya
5	Tombol volume		

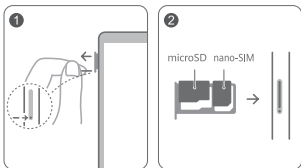
- Lihat aplikasi **Kiat** prainstal dan kuasai semua fitur luar biasa di perangkat Anda.

Cara Memulai

- ⚠ • Berhati-hatilah agar tidak menggores perangkat Anda atau melukai diri Anda sendiri ketika menggunakan pin pelepas.
- Simpan pin pelepas jauh dari jangkauan anak-anak untuk mencegah tertelan atau cedera yang tidak disengaja.
- Jangan gunakan kartu SIM atau kartu microSD yang telah digunting atau dimodifikasi bersama perangkat Anda karena kartu tersebut mungkin tidak dikenali dan dapat merusak baki (slot) kartu.
- Jika kartu SIM tidak cocok dengan perangkat, hubungi operator Anda.

Ikuti petunjuk pada gambar berikut untuk menyiapkan perangkat Anda. Gunakan pin pelepas yang disertakan. Pastikan bahwa kartu tersebut diselaraskan dengan benar dan baki kartu dalam keadaan rata ketika Anda memasukkannya ke dalam perangkat.

KOB2-L09:



Untuk Informasi Lebih Lanjut

Jika Anda menghadapi masalah apa pun ketika menggunakan perangkat, Anda bisa mendapatkan bantuan dari sumber berikut ini:

- Kunjungi <http://consumer.huawei.com/en> untuk melihat informasi perangkat, pertanyaan umum, dan informasi lainnya.

- Kunjungi <http://consumer.huawei.com/en/support> untuk melihat informasi kontak terkini untuk negara atau kawasan Anda.

Buka **Pengaturan** dan masukkan kata kunci di kotak pencarian untuk melihat informasi berikut:

- **Hukum**: untuk melihat informasi hukum produk Anda.
- **Informasi keselamatan**: untuk melihat informasi keselamatan produk Anda.
- **Info autentifikasi**: untuk melihat informasi peraturan produk Anda.
- **Logo sertifikasi**: untuk melihat informasi lainnya mengenai logo sertifikasi produk Anda.

Informasi Keselamatan

Harap baca semua informasi keselamatan dengan saksama sebelum menggunakan perangkat Anda untuk memastikan pengoperasian yang aman dan benar dan untuk mempelajari cara membuang perangkat Anda dengan benar.

Operasi dan keselamatan



- Untuk mencegah kemungkinan kerusakan pendengaran, jangan dengarkan pada level volume tinggi untuk periode waktu yang lama.
- Menggunakan adaptor daya, pengisi daya, atau baterai yang tidak disetujui atau tidak kompatibel dapat merusak perangkat Anda, memperpendek masa pakainya, atau menyebabkan kebakaran, ledakan, atau bahaya lain.
- Suhu pengoperasian ideal adalah 0 °C hingga 35 °C. Suhu penyimpanan ideal adalah -20 °C hingga +45 °C.
- Produsen alat pacu jantung menganjurkan agar ada jarak minimal 15 cm antara peranti dengan alat pacu jantung, untuk mencegah potensi gangguan terhadap alat pacu jantung. Jika Anda menggunakan alat pacu jantung, genggamlah perangkat di sisi yang berlawanan dengan alat pacu jantung tersebut, dan jangan taruh perangkat di saku depan.
- Jauhkan perangkat dan baterai dari sumber panas berlebih dan sinar matahari langsung. Jangan letakkan perangkat dan baterai di atas atau di dalam perangkat pemanas, seperti oven microwave, kompor, atau radiator.
- Patuhi undang-undang dan peraturan setempat saat menggunakan perangkat ini. Untuk mengurangi risiko kecelakaan, jangan gunakan perangkat nirkabel Anda saat mengemudi.
- Ketika naik pesawat terbang atau segera sebelum boarding, gunakan perangkat Anda hanya sesuai dengan petunjuk yang

disediakan. Menggunakan perangkat nirkabel di dalam pesawat terbang dapat mengganggu jaringan nirkabel, yang menyebabkan bahaya terhadap pengoperasian pesawat, atau bisa jadi merupakan hal yang ilegal.

- Untuk mencegah kerusakan terhadap komponen atau sirkuit internal perangkat Anda, jangan gunakan perangkat di lingkungan berdebu, berasap, lembap, atau kotor atau di dekat medan magnet.
- Ketika mengisi daya perangkat, pastikan adaptor daya ditancapkan ke soket yang ada di dekat perangkat dan mudah diakses.
- Lepaskan pengisi daya dari stop kontak dan perangkat ini jika tidak digunakan.
- Jangan gunakan, simpan, atau transportasikan perangkat di tempat penyimpanan bahan mudah menyala atau mudah meledak (misalnya, di pom bensin, depot minyak, atau pabrik kimia). Menggunakan perangkat Anda di lingkungan ini akan meningkatkan risiko ledakan atau kebakaran.
- Buang perangkat ini, baterai, dan aksesorinya menurut peraturan setempat. Mereka tidak boleh dibuang di dalam limbah rumah tangga normal. Penggunaan baterai yang salah dapat menyebabkan kebakaran, ledakan, atau bahaya lainnya.
- Perangkat mengandung baterai terintegrasi. Jangan coba mengganti baterai sendiri. Jika tidak, perangkat mungkin tidak berjalan dengan benar atau dapat merusak baterai. Untuk keselamatan pribadi Anda dan untuk memastikan perangkat Anda beroperasi dengan benar, sangat disarankan agar Anda menghubungi pusat layanan resmi Huawei untuk melakukan penggantian.

Informasi mengenai pembuangan dan daur ulang



Simbol tempat sampah beroda yang disilang pada produk Anda, baterai, literatur, atau kemasan akan mengingatkan Anda bahwa semua produk elektronik dan baterai harus dibawa ke titik pengumpulan limbah terpisah di akhir masa pakainya, mereka tidak boleh dibuang di tempat pembuangan limbah normal di dalam tempat pembuangan sampah rumah tangga. Pengguna bertanggung jawab untuk membuang peralatan tersebut dengan menggunakan titik atau layanan pengumpulan yang ditetapkan untuk mendaur ulang secara terpisah limbah peralatan listrik dan elektronik (WEEE) dan baterai menurut undang-undang setempat. Pengumpulan dan daur ulang yang benar terhadap peralatan Anda akan membantu memastikan bahwa limbah EEE (Peralatan Listrik dan Elektronik) tersebut didaur ulang dengan cara yang akan melestarikan bahan yang berharga dan melindungi kesehatan manusia dan lingkungan. Penanganan yang salah, kerusakan yang tak disengaja, kerusakan, dan/atau daur ulang yang tidak benar di akhir masa pakai produk tersebut dapat membahayakan kesehatan dan lingkungan. Untuk informasi selengkapnya tentang ke mana dan cara mengantarkan limbah EEE Anda, harap hubungi otoritas, peritel, atau layanan pembuangan limbah rumah tangga di tempat Anda atau kunjungi situs web <http://consumer.huawei.com/en/>.

Pengurangan bahan berbahaya

Perangkat ini dan aksesoris kelistrikan lainnya telah sesuai dengan aturan setempat yang berlaku mengenai penggunaan bahan berbahaya tertentu di dalam peralatan listrik dan elektronik, seperti peraturan EU REACH, RoHS dan peraturan tentang Baterai (jika disertakan), dll. Untuk deklarasi kesesuaian tentang REACH dan RoHS, harap kunjungi situs web kami <http://consumer.huawei.com/certification>.

Kepatuhan terhadap peraturan Uni Eropa

Pengoperasian saat dikenakan pada tubuh

Perangkat mematuhi spesifikasi RF jika digunakan dengan jarak 0,50 cm dari tubuh Anda. Pastikan aksesoris perangkat seperti casing atau sarung telepon tidak terbuat dari komponen logam.

Jaga jarak perangkat dari badan Anda untuk memenuhi persyaratan jarak.

Nilai SAR tertinggi yang dilaporkan untuk jenis perangkat ini ketika diuji dengan kondisi paparan portabel adalah

KOB2-L09	0,98 W/kg
----------	-----------

Pernyataan

Dengan ini, Huawei Device Co., Ltd. menyatakan bahwa KOB2-L09 perangkat ini memenuhi persyaratan esensial dan ketentuan lain yang relevan dari Directive 2014/53/EU.

Versi terbaru dan sah dari DoC (Pernyataan Kepatuhan) dapat dilihat di <http://consumer.huawei.com/certification>.

Perangkat ini dapat dioperasikan di semua negara anggota Uni Eropa.

Patuhi peraturan lokal dan nasional tempat perangkat tersebut digunakan.

Perangkat ini dapat dilarang penggunaannya, tergantung pada jaringan lokal.

Pembatasan dalam 2,4 GHz band:

Norwegia: Sub-bagian ini tidak berlaku bagi wilayah geografis dalam radius 20 km dari pusat Ny-Ålesund.

Pembatasan pada pita frekuensi 5 GHz:

Menurut Pasal 10 (10) dari Pedoman 2014/53/EU, kemasan menunjukkan bahwa peralatan radio ini akan tunduk pada pembatasan ketika dipasarkan di negara Belgia (BE), Bulgaria (BG), Republik Cheska (CZ), Denmark (DK), Jerman (DE), Estonia (EE), Irlandia (IE), Yunani (EL), Spanyol (ES), Prancis (FR), Kroasia (HR), Italia (IT), Siprus (CY), Latvia (LV), Lituania (LT), Luksemburg (LU), Hungaria (HU), Malta (MT), Belanda (NL), Austria (AT), Polandia (PL), Portugal (PT), Rumania (RO), Slovenia (SI), Slovakia (SK), Finlandia (FI), Swedia (SE), Inggris (UK), Turki (TR), Norwegia (NO), Swiss (CH), Islandia (IS), dan Liechtenstein (LI).

Fungsi WLAN untuk perangkat ini dibatasi untuk penggunaan di dalam ruangan saja saat beroperasi pada kisaran frekuensi 5150 hingga 5350 MHz.

Pemberitahuan Hukum

Merek Dagang dan Perizinan

Android adalah merek dagang dari Google LLC.

LTE adalah merek dagang dari ETSI.

Tanda kata dan logo *Bluetooth*[®] adalah merek dagang terdaftar yang dimiliki oleh *Bluetooth SIG, Inc.* dan segala penggunaan merek tersebut oleh Huawei Technologies Co., Ltd. adalah di bawah lisensi. Huawei Device Co., Ltd. merupakan afiliasi Huawei Technologies Co., Ltd.

Wi-Fi[®], logo Wi-Fi CERTIFIED, dan logo Wi-Fi adalah merek dagang dari Wi-Fi Alliance.

Hak cipta © Huawei 2020. Semua hak dilindungi undang-undang.

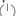
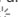
SEMUA GAMBAR DAN ILUSTRASI DI DALAM PANDUAN INI, TERMASUK NAMUN TIDAK TERBATAS UNTUK WARNA PERANGKAT, UKURAN, DAN KONTEN TAMPILAN, ADALAH UNTUK REFERENSI ANDA SAJA. PERANGKAT SEBENARNYA DAPAT BERVARIASI. TIDAK ADA ISI PANDUAN INI YANG MERUPAKAN GARANSI DALAM JENIS APA PUN, BAIK SECARA TERSURAT ATAU TERSIRAT.

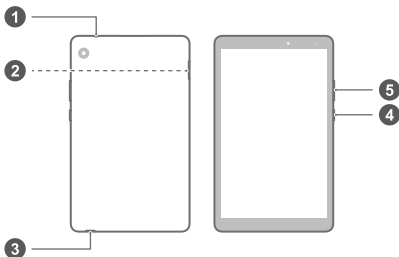
Kebijakan Privasi

Untuk dapat memahami lebih baik mengenai cara kami melindungi informasi pribadi Anda, harap lihat kebijakan privasi di <http://consumer.huawei.com/privacy-policy>.

Kenali Peranti Anda

Sebelum menggunakan peranti, biasakanlah diri dengan operasi asasnya.

- Untuk menghidupkan kuasa peranti anda, tekan dan tahan butang kuasa sehingga skrin dihidupkan.
- Untuk mematikan kuasa peranti anda, tekan dan tahan butang kuasa, kemudian sentuh .
- Untuk memulakan semula peranti anda, tekan dan tahan butang kuasa, kemudian sentuh .
- Tekan dan tahan butang kuasa selama 10 saat atau lebih lama untuk memaksa peranti anda dimulakan semula.



1	Jek set kepala	2	Slot kad
3	Port Mikro-USB	4	Butang kuasa
5	Butang kelantangan		

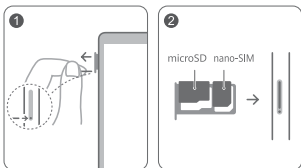
- Cubalah aplikasi **Tip** yang diprapasang dan kuasai semua ciri-ciri hebat pada peranti anda.

Bermula

- ⚠ • Berhati-hati supaya tidak tercalar peranti atau tercedera apabila menggunakan pin pengeluaran.
- Simpan pin pengeluaran jauh dari capaian kanak-kanak untuk mengelakkan tertelan atau tercedera.
- Jangan gunakan kad SIM atau kad mikro-SD yang dipotong atau diubah suai pada peranti anda kerana kad tersebut mungkin tidak dicam dan boleh merosakkan dulang (slot) kad.
- Jika kad SIM anda tidak sepadan dengan peranti anda, sila hubungi pembawa anda.

Ikut arahan dalam gambar rajah yang berikut untuk menyediakan peranti anda. Sila gunakan pin pengeluaran yang disertakan. Pastikan kad diletakkan dengan betul dan aras dulang kad dikekalkan semasa ia dimasukkan ke dalam peranti anda.

KOB2-L09:



Untuk Maklumat Lebih Lanjut

Jika anda mengalami sebarang masalah semasa menggunakan peranti anda, anda boleh mendapatkan bantuan daripada sumber yang berikut:

- Lawati <http://consumer.huawei.com/en> untuk melihat maklumat peranti, soalan lazim, dan maklumat yang lain.
- Lawati <http://consumer.huawei.com/en/support> untuk maklumat hubungan terkini bagi negara atau kawasan anda.

Pergi ke **Tetapan** dan masukkan kata-kata kunci dalam kotak carian untuk melihat maklumat berkenaan:

- **Perundangan:** untuk melihat maklumat perundangan produk anda.
- **Maklumat keselamatan:** untuk melihat maklumat keselamatan produk anda.
- **Maklumat pengesahan:** untuk melihat maklumat peraturan produk anda.
- **Logo persijilan:** untuk melihat maklumat lebih lanjut tentang logo persijilan produk anda.

Maklumat Keselamatan

Sila baca semua maklumat keselamatan dengan teliti sebelum penggunaan peranti anda untuk memastikan operasi yang selamat dijalankan dan mempelajari cara membuang peranti anda dengan betul.

Operasi dan keselamatan



- Untuk mengelakkan kerosakan pendengaran, jangan dengar bunyi yang berkelantangan tinggi untuk tempoh masa yang panjang.
- Penggunaan penyesuai kuasa, pengecas, atau bateri yang tidak diluluskan atau tidak serasi mungkin merosakkan peranti anda, memendekkan jangka hayatnya, atau mengakibatkan kebakaran, letupan, atau kemalangan lain.
- Suhu operasi yang sesuai adalah antara 0 °C hingga 35 °C. Suhu storan yang sesuai adalah antara -20 °C hingga +45 °C.
- Pengeluar perentak jantung mengesyorkan jarak minimum sebanyak 15 cm boleh dikekalkan di antara peranti dan perentak jantung untuk mengelakkan kemungkinan gangguan dengan perentak jantung. Jika anda menggunakan perentak jantung, pegang peranti pada bahagian yang bertentangan dengan perentak jantung dan jangan bawa peranti di poket depan anda.
- Jauhkan peranti dan bateri dari kepanasan terlampau dan pancaran terus matahari. Jangan letakkannya pada permukaan atau dalam peranti panas, seperti ketuhar gelombang mikro, alat pemanas, atau radiator.
- Perhatikan undang-undang dan peraturan tempatan semasa menggunakan peranti. Untuk mengurangkan risiko kemalangan, jangan gunakan peranti wayarles anda semasa memandu.
- Semasa dalam pesawat atau sebelum menaiki pesawat, hanya gunakan peranti anda mengikut arahan yang diberikan. Penggunaan peranti wayarles dalam pesawat mungkin

mengganggu rangkaian wayarles, membahayakan operasi pesawat, atau melanggar undang-undang.

- Untuk mengelakkan kerosakan bahagian atau litar dalaman peranti anda, jangan gunakannya dalam keadaan yang berdebu, berasap, lembap, atau kotor atau berdekatan dengan medan magnetik.
- Apabila mengemas peranti, pastikan penyesuai kuasa dipalam masuk ke soket yang berhampiran dengan peranti dan adalah mudah diambil.
- Cabut palam pengecas dari salur keluar elektrik dan peranti semasa tidak digunakan.
- Jangan gunakan, simpan, atau hantar peranti ke tempat bahan mudah bakar atau letupan disimpan (dalam stesen minyak, loji kimia dll). Penggunaan peranti anda di tempat-tempat ini menambah risiko berlakunya letupan atau kebakaran.
- Buang peranti, bateri, dan aksesori ini dengan mengikut peraturan tempatan. Alat-alat tersebut tidak sepatutnya dibuang seperti sampah rumah tangga biasa. Penggunaan bateri yang tidak betul boleh menyebabkan berlakunya kebakaran, letupan, atau kemalangan yang lain.
- Peranti ini mengandungi bateri terbina dalam. Jangan cuba menggantikan bateri sendiri. Jika tidak, peranti mungkin tidak berjalan dengan normal atau bateri mungkin dirosakkan. Untuk keselamatan peribadi anda dan untuk memastikan bahawa peranti anda berjalan dengan normal, anda amat disyorkan untuk menghubungi pusat servis yang dibenarkan Huawei untuk membuat gantian.

Maklumat pembuangan dan kitar semula



Simbol tong sampah yang beroda dan dipalang pada produk, bateri, risalah dan pakej produk mengingatkan bahawa semua produk elektronik dan bateri yang tamat jangka hayat mestilah

dihantar ke pusat pengumpulan sampah yang berlainan; alat-alat tersebut tidak boleh dibuang bersama sampah rumah tangga biasa. Pengguna bertanggungjawab membuang kelengkapan tersebut melalui pusat atau perkhidmatan pengumpulan yang dikhususkan untuk mengitar semula sisa kelengkapan elektrik dan elektronik (WEEE) dan bateri mengikut undang-undang tempatan. Pengumpulan dan kitar semula kelengkapan anda yang wajar boleh membantu memastikan bahan buangan pelengkapan elektrik dan elektronik (EEE) dikitar semula dengan cara yang menjimatkan bahan-bahan yang bernilai dan melindungi kesihatan manusia dan alam sekitar. Pengendalian yang tidak wajar, keretakan secara tidak sengaja, kerosakan, dan/atau kitar semula yang tidak wajar pada akhir hayat kelengkapan tersebut mungkin menjejaskan kesihatan dan alam sekitar. Untuk maklumat terperinci mengenai tempat dan cara membuang bahan buangan EEE anda, sila hubungi pihak berkuasa tempatan, peruncit atau perkhidmatan pembuangan bahan buangan rumah tangga atau lawati tapak web <http://consumer.huawei.com/en/>.

Pengurangan bahan berbahaya

Peranti ini dan sebarang aksesori elektrik mematuhi peraturan berkenaan tempatan mengenai penghadan penggunaan bahan berbahaya tertentu dalam kelengkapan elektrik dan elektronik, seperti peraturan EU REACH, RoHS dan Batteries, dll. Untuk deklarasi pematuhan mengenai REACH dan RoHS, sila lawat laman web kami <http://consumer.huawei.com/certification>.

Pematuhan perundangan EU

Pengendalian dipakai pada badan

Peranti mematuhi spesifikasi RF apabila digunakan berdekatan telinga anda atau pada jarak 0,50 cm dari badan anda. Pastikan aksesori peranti seperti bekas peranti dan pemegang peranti tidak mempunyai komponen logam. Pastikan peranti jauh dari badan anda untuk memenuhi keperluan jarak.

Nilai SAR tertinggi yang dilaporkan untuk jenis peranti ini apabila diuji dalam keadaan pendedahan mudah alih ialah

KOB2-L09	0,98 W/kg
----------	-----------

Kenyataan

Dengan ini, Huawei Device Co., Ltd. mengisytiharkan bahawa peranti KOB2-L09 ini mematuhi keperluan penting dan peruntukan lain Arahan 2014/53/EU yang berkenaan.

Versi DoC (Deklarasi Pematuhan) yang terkini dan sah boleh dilihat pada <http://consumer.huawei.com/certification>.

Peranti ini boleh dioperasikan di semua negara ahli EU.

Patuhi peraturan nasional dan tempatan di tempat peranti digunakan.

Peranti ini mungkin dihadkan penggunaannya, bergantung pada rangkaian tempatan.

Sekatan dalam Jalur 2,4 GHz:

Norway: Subseksyen ini tidak dikenakan untuk kawasan geografi di dalam radius 20 km daripada pusat Ny-Ålesund.

Sekatan dalam jalur 5 GHz:

Menurut Artikel 10 (10) Arahan 2014/53/EU, pembungkusan menunjukkan bahawa peralatan radio ini akan tertakluk kepada beberapa sekatan apabila dijual di pasaran di Belgium (BE), Bulgaria (BG), Republik Czech (CZ), Denmark (DK), Jerman (DE), Estonia (EE), Ireland (IE), Greece (EL), Sepanyol (ES), Perancis (FR), Croatia (HR), Itali (IT), Cyprus (CY), Latvia (LV), Lithuania (LT), Luxembourg (LU), Hungary (HU), Malta (MT), Belanda (NL), Austria (AT), Poland (PL), Portugal (PT), Romania (RO), Slovenia (SI), Slovakia (SK), Finland (FI), Sweden (SE), United Kingdom (UK), Turki (TR), Norway (NO), Switzerland (CH), Iceland (IS) dan Liechtenstein (LI).

Fungsi WLAN untuk peranti ini dihadkan kepada penggunaan dalam rumah sahaja apabila beroperasi dalam julat frekuensi 5150 hingga 5350 MHz.

Notis Perundangan

Tanda Dagangan dan Kebenaran

Android adalah tanda dagangan Google LLC.

LTE adalah tanda dagangan ETSI.

Perkataan dan logo *Bluetooth*[®] ialah tanda dagangan berdaftar yang dimiliki oleh *Bluetooth SIG, Inc.* dan apa-apa penggunaan tanda tersebut oleh Huawei Technologies Co., Ltd. adalah di bawah lesen. Huawei Device Co., Ltd. ialah ahli gabungan Huawei Technologies Co., Ltd.

Wi-Fi[®], logo Wi-Fi CERTIFIED, dan logo Wi-Fi merupakan tanda perniagaan Wi-Fi Alliance.

Hak cipta © Huawei 2020. Hak cipta terpelihara.



SEMUA GAMBAR DAN ILUSTRASI DALAM PANDUAN INI, TERMASUK TETAPI TIDAK TERHAD KEPADA WARNA, SAIZ, DAN KANDUNGAN PAPARAN PERANTI, ADALAH UNTUK RUJUKAN ANDA SAHAJA. PERANTI SEBENAR MUNGKIN BERBEZA. TIADA APA-APA DALAM PANDUAN INI MEMBENTUK MANA-MANA JENIS JAMINAN, NYATA ATAU TERSIRAT.

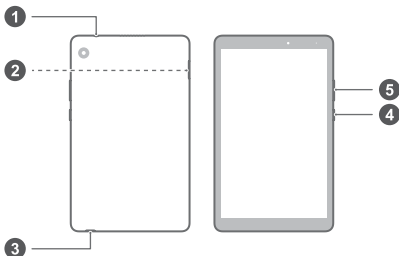
Dasar Privasi

Untuk memahami lebih mengenai cara kami melindungi maklumat peribadi anda, sila lihat dasar privasi pada <http://consumer.huawei.com/privacy-policy>.


Tìm hiểu thiết bị của bạn

Trước khi sử dụng thiết bị, hãy tự làm quen với các thao tác cơ bản.

- Để bật nguồn thiết bị, hãy nhấn và giữ nút nguồn cho tới khi màn hình bật lên.
- Để tắt nguồn thiết bị, nhấn và giữ nút nguồn, sau đó chạm vào .
- Để khởi động lại thiết bị, nhấn và giữ nút nguồn, sau đó chạm vào .
- Nhấn và giữ nút nguồn trong 10 giây hoặc lâu hơn để buộc khởi động lại thiết bị của bạn.



1	Giắc cắm tai nghe	2	Khe cắm thẻ
3	Cổng micro-USB	4	Nút nguồn
5	Nút âm lượng		

-  Tìm hiểu ứng dụng **Meo** cài đặt sẵn và nắm rõ tất cả tính năng tuyệt vời trên thiết bị.

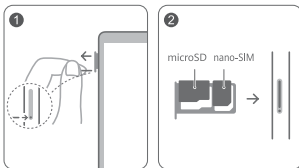
Bắt đầu

- ⚠️ • Nên cẩn thận tránh làm trầy xước thiết bị hoặc tự làm mình bị thương khi sử dụng ghim đẩy khay thẻ.
- Sau khi sử dụng xong ghim đẩy khay thẻ, bạn nên cất giữ tại nơi xa tầm tay trẻ em, tránh để trẻ bị thương hoặc nuốt phải.
- Không dùng thẻ SIM hay thẻ microSD đã cất hoặc sửa đổi cho thiết bị vì có thể chúng sẽ không được nhận dạng và làm hư hỏng khay (khe cắm) thẻ.
- Nếu thẻ SIM không khớp với thiết bị của bạn, hãy liên hệ nhà mạng của bạn.

Làm theo hướng dẫn trong các hình sau để thiết lập thiết bị của bạn. Vui lòng sử dụng ghim đẩy khay thẻ đi kèm.

Hãy đảm bảo rằng thẻ được chỉnh chính xác và khay thẻ cân bằng khi bạn lắp nó vào thiết bị.

KOB2-L09:



Để tìm hiểu thêm thông tin

Nếu gặp bất kỳ sự cố nào khi sử dụng thiết bị, bạn có thể nhận được trợ giúp từ các nguồn sau:

- Truy cập <http://consumer.huawei.com/en> để xem thông tin thiết bị, câu hỏi thường gặp và thông tin khác.
- Truy cập <http://consumer.huawei.com/en/support> để xem thông tin liên hệ cập nhật nhất cho quốc gia hoặc khu vực của bạn.

Vào **Cài đặt** và nhập từ khóa vào ô tìm kiếm để xem thông tin tương ứng:

- **Hợp lệ:** để xem thông tin pháp lý cho sản phẩm của bạn.
- **Thông tin an toàn:** để xem thông tin an toàn cho sản phẩm của bạn.
- **Thông tin xác thực:** để xem thông tin quy định cho sản phẩm của bạn.
- **Logo chứng nhận:** để xem thêm thông tin về logo chứng nhận cho sản phẩm của bạn.

Thông tin An toàn

Vui lòng đọc toàn bộ các thông tin an toàn một cách cẩn thận trước khi sử dụng thiết bị, để đảm bảo an toàn và vận hành chính xác, và học cách xử lý thiết bị đúng đắn.

Vận hành và an toàn



- Để tránh tổn hại đến thính giác, không nghe máy ở mức âm lượng cao trong thời gian dài.
- Sử dụng các phụ kiện chưa được chấp thuận hoặc không tương thích như bộ nguồn, sạc điện, pin có thể làm hỏng thiết bị, làm giảm tuổi thọ, gây cháy nổ hoặc các nguy hại khác.
- Nhiệt độ vận hành lý tưởng là từ 0°C tới 35°C. Nhiệt độ lưu trữ lý tưởng là từ -20°C tới +45°C.
- Các nhà sản xuất máy trợ tim khuyên rằng cần duy trì một khoảng cách tối thiểu là 15 cm giữa thiết bị và máy trợ tim để ngăn chặn sự gây nhiễu tiềm ẩn đối với máy trợ tim. Nếu đang sử dụng máy trợ tim, hãy cầm thiết bị ở phía đối diện máy trợ tim và không để thiết bị ở túi ngực của bạn.
- Giữ thiết bị và pin tránh xa nguồn nhiệt cao và ánh nắng trực tiếp. Không đặt các thứ đó trên hoặc bên trong thiết bị sinh nhiệt như: lò vi sóng, bếp lò hay lò sưởi.
- Tuân thủ pháp luật và quy định địa phương trong khi sử dụng thiết bị này. Để giảm thiểu nguy cơ tai nạn, không sử dụng thiết bị không dây của bạn trong khi lái xe.
- Khi bạn đang ngồi trên máy bay hoặc chuẩn bị lên máy bay, chỉ sử dụng thiết bị theo các chỉ dẫn đã cung cấp. Sử dụng các thiết bị không dây trên máy bay có thể gây nhiễu mạng không dây, gây nguy hiểm tới việc vận hành của máy bay, hoặc có thể bị coi là phạm pháp.
- Để tránh làm hỏng các bộ phận của thiết bị hoặc các mạch điện bên trong, không sử dụng thiết bị trong môi trường bụi, khói, ẩm ướt, bắn hoặc gần từ trường.

- Khi sạc điện, đảm bảo bộ đổi nguồn được cắm vào ổ điện gần thiết bị, và có thể dễ dàng tiếp cận.
- Rút bộ sạc ra khỏi các ổ cắm điện và khi không sử dụng thiết bị.
- Không sử dụng, lưu trữ hay vận chuyển thiết bị ở những nơi dễ cháy nổ (ví dụ: trạm xăng, kho dầu, nhà máy hóa chất). Dùng thiết bị ở những môi trường như vậy sẽ làm tăng nguy cơ cháy nổ.
- Khi không dùng, muốn vứt bỏ thiết bị, pin, và các phụ kiện, phải tuân theo quy định của địa phương. Những thứ này không được xử lý giống như xử lý rác thải hộ gia đình. Sử dụng pin không phù hợp có thể dẫn đến hiện tượng cháy, nổ hoặc các mối nguy hiểm khác.
- Thiết bị này có pin gắn sẵn. Đừng cố gắng tự thay pin. Nếu không, thiết bị có thể không hoạt động đúng hay có thể làm hỏng pin. Để bảo đảm an toàn cá nhân và bảo đảm rằng thiết bị hoạt động đúng, bạn nên liên lạc với trung tâm dịch vụ được Huawei ủy quyền để thay thế.

Thông tin thải bỏ và tái chế



Biểu tượng thùng rác có bánh xe bị gạch chéo trên sản phẩm, bản hướng dẫn hoặc bao bì nhắc bạn rằng tất cả các sản phẩm điện tử và pin, vào cuối thời kỳ sử dụng, phải được phân tách tại các điểm thu rác; không được xử lý chung với rác thải sinh hoạt thường. Đây là trách nhiệm của người sử dụng về việc xử lý vứt bỏ các thiết bị tại điểm thu gom quy định, hoặc dịch vụ tái chế chất thải riêng biệt của thiết bị điện và điện tử (WEEE) theo quy định địa phương.

Thu thập và tái chế thiết bị của bạn đúng cách giúp đảm bảo rác thải điện và điện tử (EEE) được tái chế theo cách bảo tồn các vật liệu có giá trị, bảo vệ sức khỏe con người và môi trường, xử lý không đúng phương pháp, bị vỡ hỏng, hoặc tái chế sai phương pháp vào cuối thời kỳ sử dụng thiết bị có thể gây hại cho sức khỏe con người và môi trường. Để có thêm thông tin chi tiết về điểm thu thập rác thải điện tử, vui lòng liên hệ với các cơ quan, cửa hàng bán lẻ hoặc địa

điểm xử lý rác thải sinh hoạt, hoặc truy cập website <http://consumer.huawei.com/en/>.

Giảm các chất độc hại

Thiết bị này và các phụ kiện điện đi kèm tuân thủ các quy định hiện hành tại địa phương về việc hạn chế sử dụng các chất độc hại trong các thiết bị điện và điện tử, chẳng hạn như các quy định EU REACH, RoHS và Pin (bao gồm trong đó). Để có thêm thông tin tuyên bố phù hợp về REACH và RoHS, vui lòng truy cập website <http://consumer.huawei.com/certification>.

Phù hợp với quy định của Liên minh Châu Âu

Vận hành thiết bị bên ngoài

Thiết bị này tuân thủ các tiêu chuẩn kỹ thuật về tần số vô tuyến khi được sử dụng cách người bạn 0,50 cm. Đảm bảo rằng các phụ kiện thiết bị, như hộp đựng thiết bị và bao đeo thiết bị không chứa các thành phần bằng kim loại. Để thiết bị cách xa cơ thể bạn để đáp ứng yêu cầu về khoảng cách.

Giá trị SAR cao nhất được báo cáo đối với loại thiết bị này khi được thử nghiệm trong điều kiện phơi nhiễm di động là

KOB2-L09	0,98 W/kg
----------	-----------

Tuyên bố

Qua đây, Huawei Device Co., Ltd. Tuyên bố rằng thiết bị KOB2-L09 này tuân thủ các yêu cầu thiết yếu và các quy định liên quan khác trong Chỉ thị 2014/53/EU.

Có thể xem bản DoC (Tuyên bố Tuân thủ) mới nhất và có hiệu lực tại <http://consumer.huawei.com/certification>.

Thiết bị này có thể hoạt động tại tất cả các quốc gia thành viên của EU.

Tuân thủ các quy định của quốc gia và địa phương ở nơi sử dụng thiết bị.

Thiết bị này có thể bị hạn chế sử dụng, tùy theo mạng tại địa phương.

Các giới hạn trên dải tần 2,4 GHz:

Na-uy: Tiểu mục này không áp dụng cho các vùng địa lý trong vòng bán kính 20 km tính từ trung tâm Ny-Ålesund.

Những giới hạn trong băng tần 5GHz:

Theo Điều 10 (10) của Chỉ dẫn 2014/53/EU, bao bì cho thấy thiết bị vô tuyến này chịu một số giới hạn khi được đưa vào thị trường tại Bỉ (BE), Bulgaria (BG), Cộng hòa Séc (CZ), Đan Mạch (DK), Đức (DE), Estonia (EE), Ai-len (IE), Hy Lạp (EL), Tây Ban Nha (ES), Pháp (FR), Croatia (HR), Ý (IT), Síp (CY), Latvia (LV), Lithuania (LT), Luxembourg (LU), Hungary (HU), Malta (MT), Hà Lan (NL), Austria (AT), Ba Lan (PL), Bồ Đào Nha (PT), Romania (RO), Slovenia (SI), Slovakia (SK), Phần Lan (FI), Thụy Điển (SE), Vương quốc Anh (UK), Thổ Nhĩ Kỳ (TR), Na Uy (NO), Thụy Sĩ (CH), Iceland (IS), và Liechtenstein (LI).

Chức năng WLAN của thiết bị này bị giới hạn chỉ sử dụng trong nhà khi hoạt động ở dải tần số 5150 đến 5350 MHz.

Thông Báo Pháp Lý

Thương hiệu và Sự cấp phép

Android là thương hiệu của Google LLC.

LTE là thương hiệu của ETSI.

Nhãn từ và biểu trưng *Bluetooth*[®] là những thương hiệu đã đăng ký thuộc sở hữu của *Bluetooth SIG, Inc.* và bất cứ việc sử dụng nhãn từ và biểu trưng này của Huawei Technologies Co., Ltd. đều được cấp phép. Huawei Device Co., Ltd. là một công ty con của Huawei Technologies Co., Ltd.

Wi-Fi[®], logo CHỨNG NHẬN Wi-Fi và logo Wi-Fi là thương hiệu của Liên minh Wi-Fi.

Bản quyền © Huawei 2020. Bảo lưu mọi quyền.

TẤT CẢ HÌNH ẢNH VÀ MINH HỌA TRONG HƯỚNG DẪN NÀY, BAO GỒM NHƯNG KHÔNG GIỚI HẠN MÀU SẮC, KÍCH THƯỚC VÀ NỘI DUNG HIỂN THỊ CỦA THIẾT BỊ, ĐỀU CHỈ NHẪM MỤC ĐÍCH THAM KHẢO. THIẾT BỊ THỰC TẾ CÓ THỂ THAY ĐỔI. TRONG HƯỚNG DẪN NÀY KHÔNG CÓ BẤT CỨ NỘI DUNG NÀO CẤU THÀNH VIỆC BẢO HÀNH DƯỚI MỌI HÌNH THỨC NÀO, DÙ RÕ RÀNG HAY NGỤ Ý.

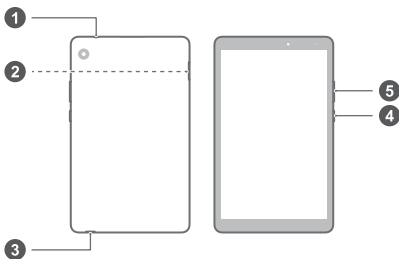
Chính sách Quyền riêng tư

Để hiểu hơn về cách thức chúng tôi bảo vệ thông tin cá nhân của bạn, vui lòng xem chính sách quyền riêng tư tại <http://consumer.huawei.com/privacy-policy>.

ทำความรู้จักกับอุปกรณ์ของคุณ

ก่อนใช้อุปกรณ์ ให้คุณทำความคุ้นเคยกับการใช้งานเบื้องต้นของอุปกรณ์

- เปิดเครื่องโดยกดที่ปุ่มเปิด/ปิดค้างไว้จนกว่าหน้าจอติดสว่าง
- วิธีปิดเครื่องอุปกรณ์ของคุณ กดที่ปุ่มเปิด/ปิดค้างไว้ จากนั้นแตะ \odot
- วิธีรีสตาร์ทเครื่องอุปกรณ์ของคุณ กดที่ปุ่มเปิด/ปิดค้างไว้ จากนั้นแตะ \ast
- กดปุ่มเปิด/ปิดค้างไว้ 10 วินาทีขึ้นไปเพื่อบังคับรีสตาร์ทอุปกรณ์ของคุณ



1	แฉีกหูฟัง	2	ช่องเสียบการ์ด
3	พอร์ต Micro-USB	4	ปุ่มเปิด/ปิด

- โปรดดูแอป **เคล็ดลับ** ที่ติดตั้งไว้ล่วงหน้าและใช้พีเออร์ที่ยอดเยี่ยมทั้งหมดบนอุปกรณ์ของคุณอย่างเชี่ยวชาญ

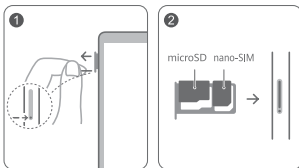
เริ่มต้นการใช้งาน

- โปรดระมัดระวังไม่ให้ขูดขีดอุปกรณ์ของคุณหรือทำให้ตนเองได้รับบาดเจ็บเมื่อใช้หมุดสำหรับถอดซิม
- เก็บรักษาหมุดสำหรับถอดซิมไว้ให้พ้นมือเด็กเพื่อป้องกันอุบัติเหตุจากการกลืนกินหรือการบาดเจ็บ
- อย่าใช้ซิมการ์ดหรือการ์ด microSD ที่ตัดหรือดัดแปลงกับอุปกรณ์ของคุณเนื่องจากอาจไม่สามารถถอดจำภาคใส่การ์ด (ช่องใส่) หรือทำให้ชำรุดได้
- ถ้าซิมการ์ดของคุณไม่ตรงกับอุปกรณ์ของคุณ กรุณาติดต่อผู้ให้บริการของคุณ

ปฏิบัติตามคำแนะนำในภาพต่อไปนี้เพื่อตั้งค่าอุปกรณ์ กรุณาใช้หมุดสำหรับถอดซิมที่มีให้

ตรวจสอบให้แน่ใจว่าใส่การ์ดตรงแนวและกดใส่การ์ดอยู่ในระดับที่ถูกต้องเมื่อใส่ในอุปกรณ์ของคุณ

KOB2-L09:



สำหรับข้อมูลเพิ่มเติม

หากคุณประสบปัญหาขณะใช้อุปกรณ์ สามารถขอความช่วยเหลือได้จากแหล่งข้อมูลต่อไปนี้:

- ไปที่ <http://consumer.huawei.com/en> เพื่อดูข้อมูลอุปกรณ์ คำถามที่พบบ่อย และข้อมูลอื่นๆ
 - ไปที่ <http://consumer.huawei.com/en/support> เพื่อดูข้อมูลติดต่อล่าสุดสำหรับประเทศหรือภูมิภาคของคุณ
- ไปที่ **การตั้งค่า** และป้อนคำสำคัญในกล่องค้นหาเพื่อดูข้อมูลที่สอดคล้องกัน
- **ตามกฎหมาย:** เพื่อดูข้อมูลทางกฎหมายสำหรับผลิตภัณฑ์ของคุณ
 - **ข้อมูลความปลอดภัย:** เพื่อดูข้อมูลความปลอดภัยสำหรับผลิตภัณฑ์ของคุณ
 - **ข้อมูลการรับรองความถูกต้อง:** เพื่อดูข้อมูลตามระเบียบข้อบังคับสำหรับผลิตภัณฑ์ของคุณ
 - **โลโก้การรับรอง:** เพื่อดูข้อมูลเพิ่มเติมเกี่ยวกับโลโก้การรับรองสำหรับผลิตภัณฑ์ของคุณ

ข้อมูลความปลอดภัย

กรุณาอ่านข้อมูลความปลอดภัยทั้งหมดโดยละเอียดก่อนการใช้งาน เพื่อให้เห็นใจว่าการทำงานเป็นไปอย่างเหมาะสมและปลอดภัยและเพื่อเรียนรู้วิธีการกำจัดอุปกรณ์ของคุณอย่างถูกต้อง

การใช้งานและความปลอดภัย



- "เพื่อเป็นการป้องกันประสาทการรับฟังของคุณ ให้เลี่ยงการฟังเพลงเสียงดังเป็นเวลานาน"
- การใช้งานอะแดปเตอร์ไฟฟ้า ที่ชาร์จ หรือแบตเตอรี่ที่ไม่ได้รับการรับรองหรือเข้ากันไม่ได้ อาจทำให้อุปกรณ์ของคุณได้รับความเสียหาย อายุการใช้งานสั้นลง หรือเป็นสาเหตุให้เกิดเพลิงไหม้ การระเบิด หรืออันตรายอื่น ๆ ได้
- อุณหภูมิการใช้งานที่เหมาะสมคือ 0 °C ถึง 35 °C อุณหภูมิการจัดเก็บที่เหมาะสมคือ -20 °C ถึง +45 °C
- ผู้ผลิตเครื่องกระตุ้นหัวใจแนะนำว่าอย่างน้อยที่สุดอุปกรณ์จะต้องอยู่ห่างจากเครื่องกระตุ้นหัวใจอย่างน้อย 15 เซนติเมตรเพื่อป้องกันอุปกรณ์ไปรบกวนการทำงานของเครื่องกระตุ้นหัวใจ ถ้าหากว่าคุณกำลังใช้งานเครื่องกระตุ้นหัวใจ ให้ถืออุปกรณ์ในด้านตรงข้ามกับเครื่องกระตุ้นหัวใจ และอย่าพกพาอุปกรณ์ไว้ในกระเป๋าเสื้อด้านหน้า
- เก็บอุปกรณ์และแบตเตอรี่ให้ห่างจากสถานที่ที่ร้อนเกินไป หรือถูกแสงแดดโดยตรง อย่าวางอุปกรณ์และแบตเตอรี่บนหรือในอุปกรณ์สำหรับทำความร้อน เช่น เต้าไมโครเวฟ เต้าไฟ หรือหม้อน้ำรถยนต์

- คุณควรปฏิบัติตามกฎหมายและระเบียบข้อบังคับของแต่ละท้องถิ่นสำหรับการใช้งานอุปกรณ์ เพื่อลดความเสี่ยงที่จะเกิดอุบัติเหตุ อย่าใช้อุปกรณ์ไร้สายของคุณขณะขับรถ
- ขณะที่เดินทางบนเครื่องบิน หรือก่อนการขึ้นเครื่องอย่างรีบด่วน ใช้อุปกรณ์ของคุณเฉพาะตามคำแนะนำที่กำหนดไว้ การใช้อุปกรณ์ไร้สายบนเครื่องบินอาจส่งผลกระทบต่อเครือข่ายไร้สาย ก่อให้เกิดอันตรายต่อการทำงานของเครื่องบิน หรือผิดกฎหมาย
- เพื่อป้องกันไม่ให้เกิดความเสียหายต่อชิ้นส่วนของอุปกรณ์ หรือวงจรภายใน ห้ามใช้อุปกรณ์ในสภาพแวดล้อมที่เต็มไปด้วยฝุ่น ควน ความชื้น หรือสกปรก หรือใกล้กับสนามแม่เหล็ก
- เมื่อชาร์จอุปกรณ์ ให้แน่ใจว่าอะแดปเตอร์ไฟฟ้าเสียบเข้ากับเต้ารับใกล้กับอุปกรณ์ และสามารถเข้าถึงได้ง่าย
- ถอดที่ชาร์จออกจากเต้ารับไฟฟ้าและอุปกรณ์เมื่อไม่ได้ใช้งาน
- ห้ามใช้ จัดเก็บหรือขนย้ายอุปกรณ์ในสถานที่ที่จัดเก็บวัตถุไวไฟหรือสามารถระเบิดได้ (เช่น ในปั้มน้ำมัน ในคลังน้ำมัน หรือในโรงงานสารเคมี) การใช้อุปกรณ์ของคุณในสภาพแวดล้อมเหล่านี้เป็นการเพิ่มความเสี่ยงที่จะเกิดการระเบิดหรือเพลิงไหม้ได้
- การกำจัดอุปกรณ์นี้ แบตเตอรี่และอุปกรณ์เสริมตามระเบียบข้อบังคับของท้องถิ่น ไม่ควรทิ้งอุปกรณ์เหล่านี้ในขยะในครัวเรือนทั่วไป การใช้งานแบตเตอรี่อย่างไม่ถูกต้องอาจทำให้เกิดเพลิงไหม้ การระเบิด หรืออันตรายอื่นๆ ได้
- อุปกรณ์นี้มีแบตเตอรี่ในตัว อย่าพยายามเปลี่ยนแบตเตอรี่ด้วยตนเอง มิเช่นนั้น อุปกรณ์อาจทำงานไม่ถูกต้องหรืออาจทำให้แบตเตอรี่เสียหาย เพื่อความปลอดภัยส่วนบุคคลของ

คุณและเพื่อให้แน่ใจว่าอุปกรณ์ของคุณทำงานอย่างถูกต้อง
คุณควรติดต่อศูนย์บริการที่ได้รับการแต่งตั้งจาก Huawei
เพื่อขอเปลี่ยนอุปกรณ์ใหม่

ข้อมูลการกำจัดและการรีไซเคิล



สัญลักษณ์รูปถังขยะที่มีเครื่องหมายกากบาทบนผลิตภัณฑ์
แบตเตอรี่ เอกสารประกอบหรือบรรจุภัณฑ์แจ้งเตือนคุณว่า
ผลิตภัณฑ์อิเล็กทรอนิกส์และแบตเตอรี่จะต้องดำเนินการแยก
จุดเก็บรวบรวมขยะเมื่อหมดอายุการใช้งาน ทั้งนี้จะต้องไม่ทิ้ง
ขยะอุปกรณ์เหล่านี้ปะปนกับขยะในครัวเรือนปกติ ถือเป็นความ
รับผิดชอบของผู้ใช้ในการกำจัดของอุปกรณ์โดยใช้จุดเก็บ
รวบรวมที่กำหนดไว้ หรือบริการสำหรับคัดแยกการรีไซเคิลขยะ
อุปกรณ์ไฟฟ้า และอุปกรณ์อิเล็กทรอนิกส์ (WEEE) และ
แบตเตอรี่ตามกฎหมายท้องถิ่น

จุดเก็บรวบรวมที่เหมาะสมและการรีไซเคิลของอุปกรณ์ของคุณ
จะช่วยให้คุณมั่นใจว่าขยะ EEE จะได้รับการรีไซเคิลในลักษณะที่
เป็นการอนุรักษ์วัสดุที่มีคุณค่า และปกป้องสุขภาพของมนุษย์
และสภาพแวดล้อม การจัดการที่ไม่เหมาะสม การแตกชำรุด
โดยอุบัติเหตุ ความเสียหาย และ/หรือการรีไซเคิลที่ไม่เหมาะ
สมในช่วงหมดอายุการใช้งานอาจจะเป็นอันตรายต่อสุขภาพ
และสิ่งแวดล้อม สำหรับข้อมูลเพิ่มเติมเกี่ยวกับสถานที่ และวิธี
การทิ้งขยะ EEE ของคุณ โปรดติดต่อหน่วยงานท้องถิ่นของ
คุณ ร้านค้าปลีก หรือหน่วยบริการกำจัดขยะในครัวเรือน หรือ
เยี่ยมชมเว็บไซต์ <http://consumer.huawei.com/en/>

การลดสารอันตราย

อุปกรณ์นี้ และอุปกรณ์เสริมทางไฟฟ้าใดๆ สอดคล้องกับกฎระเบียบที่บังคับใช้ภายในท้องถิ่นว่าด้วยการจำกัดการใช้สารอันตรายบางอย่างในอุปกรณ์ไฟฟ้า และอุปกรณ์อิเล็กทรอนิกส์ เช่น EU REACH, RoHS และกฎระเบียบข้อบังคับว่าด้วยแบตเตอรี่ (ถ้ามี) เป็นต้น สำหรับคำประกาศเรื่องความสอดคล้องเกี่ยวกับ REACH และ RoHS โปรดเยี่ยมชมได้ที่เว็บไซต์ของเรา <http://consumer.huawei.com/certification>

การปฏิบัติตามระเบียบของสหภาพยุโรป

การใช้งานเมื่อพกไว้บนร่างกาย

อุปกรณ์นี้ผลิตขึ้นตรงตามข้อกำหนดจำเพาะเกี่ยวกับคลื่นวิทยุเมื่อใช้งานอุปกรณ์ที่ระยะห่างจากร่างกาย 0.50 เซนติเมตร ตรวจสอบว่าอุปกรณ์เสริมของอุปกรณ์ เช่น เคสของอุปกรณ์ และช่องพกพาไม่มีส่วนประกอบของโลหะ เก็บอุปกรณ์ของคุณไว้ให้ห่างจากร่างกายตามข้อกำหนดเกี่ยวกับระยะห่าง

ค่า SAR สูงสุดที่รายงานไว้สำหรับอุปกรณ์ชนิดนี้ เมื่อทดสอบอุปกรณ์ในสภาวะการพกพาแบบสัมผัสกับร่างกายคือ

KOB2-L09	0.98 W/kg
----------	-----------

คำประกาศ

Huawei Device Co., Ltd. ขอประกาศในที่นี้ว่าอุปกรณ์นี้ KOB2-L09 เป็นไปตามข้อกำหนดที่สำคัญและบทบัญญัติอื่นๆ ที่เกี่ยวข้องของระเบียบ 2014/53/EU สามารถดูเอกสารฉบับล่าสุดและที่ถูกต้องของ DoC (Declaration of Conformity) ได้ที่ <http://consumer.huawei.com/certification>

อุปกรณ์นี้อาจใช้งานได้ในประเทศสมาชิกทั้งหมดของสหภาพยุโรป

ปฏิบัติตามข้อบังคับระดับประเทศและระดับท้องถิ่นที่ใช้
อุปกรณ์นี้
อุปกรณ์นี้อาจถูกจำกัดการใช้งานโดยขึ้นอยู่กับเครือข่ายท้องถิ่น

ข้อจำกัดสำหรับย่านความถี่ 2.4 GHz:

ประเทศนอร์เวย์: ข้อมูลในส่วนย่อยนี้ไม่มีผลบังคับใช้สำหรับพื้นที่ทางภูมิศาสตร์ภายในระยะ 20 กม. จากศูนย์กลางของ Ny-Ålesund

ข้อจำกัดสำหรับย่านความถี่ 5 GHz:

ตามมาตราที่ 10 (10) ของระเบียบ 2014/53/EU บรรจุกฎที่แสดงให้เห็นว่าอุปกรณ์วิทยุนี้จะเป็นไปตามข้อจำกัดบางประการเมื่อวางจำหน่ายในตลาดเบลเยียม (BE), บัลแกเรีย (BG), สาธารณเช็ก (CZ), เดนมาร์ก (DK), เยอรมนี (DE), เอสโตเนีย (EE), ไอร์แลนด์ (IE), กรีซ (EL), สเปน (ES), ฝรั่งเศส (FR), โครเอเชีย (HR), อิตาลี (IT), ไซปรัส (CY), ลัตเวีย (LV), ลิทัวเนีย (LT), ลักเซมเบิร์ก (LU), ฮังการี (HU), มอลตา (MT), เนเธอร์แลนด์ (NL), ออสเตรีย (AT), โปแลนด์ (PL), โปรตุเกส (PT), โรมาเนีย (RO), สโลเวเนีย (SI), สโลวาเกีย (SK), ฟินแลนด์ (FI), สวีเดน (SE), สหราชอาณาจักร (UK), ตุรกี (TR), นอร์เวย์ (NO), สวิตเซอร์แลนด์ (CH), ไอซ์แลนด์ (IS) และลิกเตนสไตน์ (LI)

ฟังก์ชัน WLAN ของอุปกรณ์นี้ถูกจำกัดให้ใช้งานเฉพาะในอาคารเท่านั้น เมื่อใช้ในย่านความถี่ 5150 ถึง 5350 MHz

(KOB2-LO9) ข้อมูลการรับรอง (SAR)

เครื่องโทรคมนาคมนี้มีอัตราการดูดกลืนพลังงานจำเพาะ (Specific Absorption Rate-SAR) อันเนื่องมาจากเครื่องวิทยุคมนาคมเท่ากับ หรือ 0.982 W/kg (ร่างกาย) ซึ่งสอดคล้องตามความปลอดภัยต่อสุขภาพของมนุษย์จากการใช้

เครื่อง วิทยุคมนาคมที่คณะกรรมการกิจการโทรคมนาคมแห่งชาติประกาศกำหนด เครื่องโทรคมนาคมและอุปกรณ์นี้มีความสอดคล้องตามมาตรฐานหรือข้อกำหนดทางเทคนิคของ กสทช.

หมายเหตุทางกฎหมาย

เครื่องหมายการค้าและการอนุญาต

Android เป็นเครื่องหมายการค้าของ Google LLC

LTE เป็นเครื่องหมายการค้าของ ETSI

เครื่องหมายการค้าและโลโก้ *Bluetooth*[®] เป็นเครื่องหมายการค้าจดทะเบียนของ *Bluetooth SIG, Inc.* และ Huawei Technologies Co., Ltd. นำเครื่องหมายดังกล่าวมาใช้งาน โดยได้รับใบอนุญาต Huawei Device Co., Ltd. คือบริษัทในเครือของ Huawei Technologies Co., Ltd.

Wi-Fi[®] โลโก้ Wi-Fi CERTIFIED และโลโก้ Wi-Fi เป็นเครื่องหมายการค้าของ Wi-Fi Alliance

ลิขสิทธิ์ © Huawei 2020 สงวนลิขสิทธิ์ทุกประการ

รูปภาพและภาพประกอบทั้งหมดในคู่มือฉบับนี้รวมถึงแต่ไม่จำกัดเฉพาะสีของอุปกรณ์ ขนาด และเนื้อหาที่แสดง ใช้สำหรับการอ้างอิงเท่านั้น อุปกรณ์ที่แท้จริงอาจแตกต่างกันออกไป ไม่มีเนื้อหาในคู่มือนี้ที่ถือว่าการรับประกันใดๆ โดยแจ้งชัดหรือโดยนัย

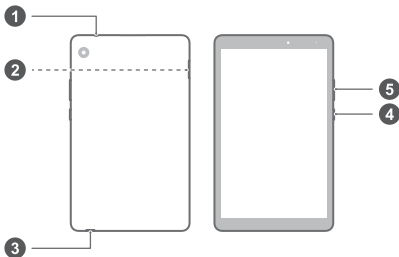
นโยบายความเป็นส่วนตัว

เพื่อทำความเข้าใจว่าเรามีวิธีการในการป้องกันข้อมูลส่วนบุคคลของคุณอย่างไร กรุณาดูนโยบายความเป็นส่วนตัวของเราได้ที่ <http://consumer.huawei.com/privacy-policy>

了解裝置

使用前請先熟悉裝置的基本操作。

- 開機：長按電源鍵，直至屏幕亮起。
- 關機：長按電源鍵，然後輕觸 \odot 。
- 重新開機：長按電源鍵，然後輕觸 \ast 。
- 強制重新開機：長按電源鍵 10 秒以上即可強制重新開機。



①	耳機接口	②	卡槽
③	Micro-USB 連接埠	④	電源鍵
⑤	音量鍵		

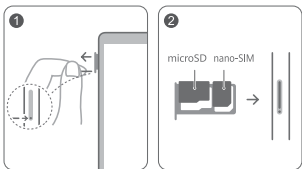
- 開啟預載的**使用技巧**應用程式，了解裝置的精彩功能。

插卡說明

- ⚠ 使用取卡針時請注意安全，以防戳傷手指或損毀裝置。
- 請保管好取卡針，將其放在兒童無法接觸的地方，以防兒童無意中吞食或戳傷自己。
- 請使用標準的 nano-SIM 卡和 microSD 卡，否則可能導致卡托/卡槽損壞或裝置無法識別卡片。
- 若您使用的 SIM 卡和裝置不符，請聯絡電訊供應商處理。

請參考下圖片完成插卡操作，取出卡托時請使用配套的取卡針。
插卡時請注意缺口方向，保持卡托在水平位置。

KOB2-L09：



獲取更多資訊

在使用過程中如果遇到任何問題，您可以透過以下途徑和方法獲取更多說明資訊。

- 瀏覽 <http://consumer.huawei.com/en> 即可查閱產品資訊、產品預載應用程式軟體件公告資訊、更多說明以及其他資訊。
- 瀏覽 <http://consumer.huawei.com/en/support> 即可查詢您所在國家和地區的最新聯繫方式。

開啟**設定**，在頂部的搜尋欄中搜尋：

- 法律資訊**：查閱產品法律資訊。
- 安全性資訊**：查閱產品安全性資訊。
- 驗證資訊**：查閱產品監管資訊。
- 憑證標誌**：查閱更多產品憑證標誌資訊。

安全資訊

請在使用裝置前仔細閱讀所有安全資訊以確保安全和正確操作裝置，並學習如何正確地棄置裝置。

操作及安全



- 為了防止聽覺受損，請勿長時間以高音量聆聽音訊。
- 使用未獲認可或不相容的電源轉接器、充電器或電池可能會損壞裝置、縮短其可用壽命或導致火警、爆炸或其他危險。
- 理想工作溫度為攝氏 0 度至 35 度。理想儲存溫度為攝氏 -20 度至 +45 度。
- 起搏器製造商建議在裝置與起搏器之間保持最少 15 公分的距離，以免對起搏器產生干擾。如您使用起搏器，請於起搏器的反側使用裝置，並切勿將裝置置於胸前口袋內。
- 避免裝置和電池過度高溫及被陽光直接照射，切勿將它們放進或放在加熱裝置上，例如微波爐、焗爐或暖爐。
- 使用裝置時請遵守當地的法律與法規。若要減低意外風險，請勿在駕駛時使用無線裝置。
- 飛機飛行時或在登機後，只可根據指引使用裝置。於飛機上使用無線裝置可能會中斷無線網絡、使飛機操作發生危險、或違反法律。
- 為防止裝置的部件或內部電路損壞，請勿在多塵、煙霧瀰漫、潮濕或污穢的環境或接近磁場的位置使用裝置。
- 為裝置充電時，請確保電源轉接器已插上位於裝置附近並且易於存取的插座上。
- 不使用充電器時請從電插座及裝置中拔出。
- 請勿在儲存易燃或易爆物品的地方（如油站、油庫或化工廠）使用、儲存或運輸裝置，於這些環境使用裝置將增加爆炸或火警的風險。
- 根據當地法規棄置此裝置、電池和配件，不可以一般棄置家居垃圾的方式棄置。不正確使用電池可能引致火警、爆炸或其他危險。
- 本裝置採用不可拆卸的內置電池，切勿自行更換電池，以免導致裝置無法正常運行或電池損壞。為了您的人身安全和保障產品正常運作，強烈建議您到華為客戶服務中心更換本裝置電池。

棄置與回收資訊



產品、電池、印刷品和包裝上畫上交叉的垃圾桶符號提醒您所有電子產品和電池必須於使用壽命完結時棄置到不同的垃圾收集點；不可將它們與一般家居垃圾一同棄置。根據當地法律使用特定的收集點或回收廢棄電子電機設備 (WEEE) 和電池的服務棄置設備為使用者的責任。

正確地收集和回收您的設備有助確保 EEE 廢物中的有價值物質可通過回收而得以保存，並保護人類健康及環境，於設備壽命結束時不正確地處理、意外破壞、損壞和/或不正確地回收設備可能危害健康和環境。

欲了解更多關於如何棄置您的 EEE 廢物和棄置地點的資訊，請聯絡當地的有關當局、零售商或家居廢物棄置服務或瀏覽網站 <http://consumer.huawei.com/en/>。

減少有害物質

本裝置和任何電子配件均符合當地限制電子電機設備使用某些特定的有害物質的適用規例，例如歐盟 REACH、RoHS 和電池（於適用的國家或地區）規例等。欲了解有關 REACH 和 RoHS 的符合性聲明書，請瀏覽我們的網站 <http://consumer.huawei.com/certification>。

符合歐盟規範

身體攜帶操作

當使用裝置時與身體保持距離 0.50 公分，才符合 RF 規格。請確保裝置配件、例如裝置箱及裝置皮套，無包含金屬元件。保持身體遠離裝置以符合距離需求。

在可攜式暴露條件下，本裝置的最高 SAR 值為

KOB2-L09	0.98 W/kg
----------	-----------

聲明

華為終端有限公司特此聲明：KOB2-L09 符合《無線電裝置指令》2014/53/EU 中的基本要求及其他相關條例的規定。

最新有效的《相符性聲明》(DoC) 檔案，請登訪 <http://consumer.huawei.com/certification>。

本裝置可在所有歐盟成員國內使用。
請遵守本國及當地裝置使用管理規定。

本裝置的使用可能受當地網絡情況限制。

2.4 GHz 頻段限制：

挪威：此分款不適用於距離新奧爾松中心半徑小於 20 公里的地理區域。

5 GHz 頻帶範圍內的限制：

根據歐盟指令 2014/53/EU 第 10 章 (10)，包裝上顯示，若這台無線電設備在這些市場（比利時(BE)、保加利亞(BG)、捷克(CZ)、丹麥(DK)、德國(DE)、愛沙尼亞(EE)、愛爾蘭(IE)、希臘(EL)、西班牙(ES)、法國(FR)、克羅地亞(HR)、義大利(IT)、塞浦路斯(CY)、拉脫維亞(LV)、立陶宛(LT)、盧森堡(LU)、匈牙利(HU)、馬爾他(MT)、荷蘭(NL)、奧地利(AT)、波蘭(PL)、葡萄牙(PT)、羅馬尼亞(RO)、斯洛文尼亞(SI)、斯洛伐克(SK)、芬蘭(FI)、瑞典(SE)、英國(UK)、土耳其(TR)、挪威(NO)、瑞士(CH)、冰島(IS)，以及列支敦斯登(LI)) 出售，將會受到某些限制約束。

如頻率在範圍 5150 到 5350 MHz 之間操作，此裝置的 WLAN 功能只限室內使用。

法律通知

商標和許可

Android 是 Google LLC. 的商標。

LTE 是 ETSI 的商標。

Bluetooth® 文字標誌及其標誌均為 *Bluetooth SIG, Inc.* 的註冊商標，華為技術有限公司對此標記的任何使用均受許可權限制，華為終端有限公司為華為技術有限公司的聯營公司。

Wi-Fi®、Wi-Fi CERTIFIED 標誌和 Wi-Fi 標誌均為 Wi-Fi 聯盟的商標。

版權所有 © 華為 2020，保留一切權利。


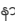
本指引僅供參考，不構成任何形式的承諾，產品（包括但不限於顏色、大小、屏幕顯示等）請以實物為準。如出現本指引與官方網站描述不一致的情況，則以官方網站的說明為準，恕不另行通知。

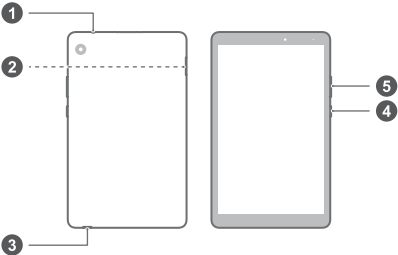
私隱政策

若要更清楚了解我們如何保護您的個人資訊，請於 <http://consumer.huawei.com/privacy-policy> 參閱私隱政策。

သင့်စက်အကြောင်းကို သိရှိပါ

စက်ကို အသုံးမပြုမီ ၎င်း၏ အခြေခံ လုပ်ဆောင်ချက်များအကြောင်း အကျွမ်းတဝင် သိရှိအောင် လုပ်ဆောင်ပါ။

- သင့်စက်ကို ပါဝါဖွင့်ရန် မျက်နှာပြင် ပွင့်လာသည်အထိ ပါဝါခလုတ်ကို ဖိ၍ နှိပ်ထားပါ။
- သင့်စက်ကို ပါဝါပိတ်ရန် ပါဝါခလုတ်ကို ဖိ၍ နှိပ်ထားပြီးနောက်  ကို နှိပ်ပါ။
- သင့်စက်ကို ပြန်လည်စတင်ရန် ပါဝါခလုတ်ကို ဖိ၍ နှိပ်ထားပြီးနောက်  ကို နှိပ်ပါ။
- သင့်စက်ကို အတင်းပြန်လည်စတင်ရန် ပါဝါ ခလုတ်ကို 10 စက္ကန့်နှင့်အထက်ကြာအောင် ဖိ၍ နှိပ်ထားပါ။




1 နားကြပ်အပေါက်	2 ကတ်အပေါက်
-----------------	-------------

③	မိုက်ခရို USB အပေါက်	④	ပါဝါ ခလုတ်
⑤	အသံတိုးကျယ် ခလုတ်		

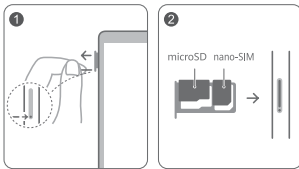
- ကြိုတင်ထည့်သွင်းထားသော အကြံပြုချက်များ အက်ပ်ကို စစ်ဆေးပြီး သင့်စက်ရှိ အမိုက်စား လုပ်ဆောင်ချက်များကို ကျွမ်းကျင်ပိုင်နိုင်အောင် လုပ်ဆောင်လိုက်ပါ။

စတင်ဆောင်ရွက်ခြင်း

-  ကတ်ထုတ်သည့်ပင်ကို အသုံးပြုစဉ် သင့်စက်ကို မခြစ်မိစေရန် သို့မဟုတ် သင့်ကိုယ်သင် မထိခိုက်မိစေရန် သတိထားပါ။
- မတော်တဆ မျိုချမိခြင်း သို့မဟုတ် ထိခိုက်မိခြင်းမှ တားဆီးရန် ကတ်ထုတ်သည့်ပင်ကို ကလေးများ လက်လှမ်းမမီသည့် နေရာတွင် သိမ်းဆည်းပါ။
- ဖြတ်ထားသော သို့မဟုတ် မွမ်းမံထားသော SIM သို့မဟုတ် microSD ကတ်များကို အသိအမှတ်ပြု၍ မရခြင်း ဖြစ်နိုင်သည့်အပြင် ယင်းက ကတ်ထည့်အံ့ခွက် (အပေါက်) ကို ပျက်စီးစေနိုင်သည့်အတွက် ၎င်းတို့ကို အသုံးမပြုပါနှင့်။
- သင့် SIM ကတ်က သင့်စက်နှင့် မကိုက်ညီလျှင် သင်၏ ဆက်သွယ်ရေး ကယ်ရီယာကို ဆက်သွယ်ပါ။

သင့်စက်ကို စီစဉ်သတ်မှတ်ရန် အောက်ပါ ပုံများမှ ညွှန်ကြားချက်များအတိုင်း လိုက်နာလုပ်ဆောင်ပါ။ ထည့်ပေးထားသည့် ကတ်ထုတ်ပင်ကို အသုံးပြုပါ။ ကတ်အံ့ခွက်ကို သင့်စက်ထဲ ထည့်သွင်းစဉ် ကတ်ကို အံ့ခွက်ထဲ မှန်ကန်စွာ ထည့်သွင်းထားပြီး အံ့ခွက်သည်လည်း ညီညာမှုရှိကြောင်း သေချာပါစေ။

KOB2-L09-



နောက်ထပ် အချက်အလက်များအတွက်

သင့်စက်ကို အသုံးပြုစဉ် ပြဿနာများနှင့် ကြုံတွေ့ရပါက အောက်ပါရင်းမြစ်များမှ အကူအညီ ရယူနိုင်ပါသည်-

- စက်အချက်အလက်များ၊ မကြာခဏ မေးလေ့ရှိသော မေးခွန်းများနှင့် အခြားအချက်အလက်များကို ကြည့်ရန် <http://consumer.huawei.com/mm> သို့ သွားရောက်ပါ။
- သင့်နိုင်ငံ သို့မဟုတ် ဒေသအတွက် အပ်ဒိတ်အဖြစ်ဆုံး ဆက်သွယ်ရန် အချက်အလက်များအတွက် <http://consumer.huawei.com/mm/support> သို့ သွားရောက်ပါ။

သက်ဆိုင်ရာ အချက်အလက်များကို ကြည့်ရန် ဆက်တင် သို့ သွားပြီး ရှာဖွေရေး အကွက်ထဲတွင် အဓိက စာလုံးများကို ရိုက်ထည့်ပါ-

- ဥပဒေရေးရာ- သင့်ထုတ်ကုန်အတွက် တရားဝင် အချက်အလက်များကို ကြည့်ရန်။
- လုံခြုံရေး သတင်းအချက်အလက်များ- သင့်ထုတ်ကုန်အတွက် ဘေးကင်းရေး အချက်အလက်များကို ကြည့်ရန်။
- စစ်မှန်ကြောင်း အတည်ပြုချက် အချက်အလက်- သင့်ထုတ်ကုန်အတွက် စည်းကမ်းထိန်းသိမ်းရေးဆိုင်ရာ အချက်အလက်များကို ကြည့်ရန်။

- သက်သေခံလက်မှတ် အမှတ်တံဆိပ်များ- သင့်ထုတ်ကုန်အတွက် အသိအမှတ်ပြုလက်မှတ်ရ လိုဂိုများနှင့်ပတ်သက်သော နောက်ထပ် အချက်အလက်များကို ကြည့်ရန်။

လုံခြုံရေး သတင်းအချက်အလက်

သင့်စက်ပစ္စည်းများအား လုံခြုံစွာနှင့် ပုံမှန်လုပ်ဆောင်မှုများအတိုင်း လုပ်ဆောင်နိုင်စေရန်နှင့် သင့်စက်ပစ္စည်းအား မည်သို့မှန်ကန်စွာ စွန့်ပစ်ရမည်ဆိုသည့် အချက်အလက်များအတိုင်း လိုက်နာဆောင်ရွက်နိုင်ရန် ကျေးဇူးပြု၍ လုံခြုံရေးအချက်အလက်များအားလုံးကို ဂရုတစိုက် ဖတ်ရှုပါ။

လုပ်ဆောင်မှုနှင့် လုံခြုံရေး



- ဖြစ်နိုင်ချေရှိသည့် အကြားအာရုံပျက်စီးမှုကို ကာကွယ်ရန်အတွက် ကျယ်လောင်သော အသံပမာဏကို ကြာရှည်စွာ နားထောင်ခြင်းမပြုပါနှင့်။
- ခွင့်မပြုထားသော သို့မဟုတ် ကိုက်ညီမှုမရှိသည့် အဒက်ပ်တာ၊ အားသွင်းကြိုး၊ သို့မဟုတ် ဘတ်ထရီတို့အား အသုံးပြုခြင်းက သင့်စက်ပစ္စည်းအား ပျက်စီးခြင်း၊ သက်တမ်းတိုစေခြင်း၊ သို့မဟုတ် မီးလောင်ခြင်း၊ ပေါက်ကွဲခြင်းနှင့် အခြားသော အန္တရာယ်များကိုလည်း ဖြစ်ပေါ်စေသည်။
- သတ်မှတ်အကြံပြုထားသည့်အပူချိန်များမှာ 0 °C မှ 35 °C အကြားဖြစ်သည်။ သတ်မှတ်အကြံပြုထားသည့် သိုလှောင်မှုအပူချိန်မှာ -20 °C မှ +45 °C အကြားဖြစ်သည်။
- နှလုံးတွင်တပ်သည့်စက် ထုတ်လုပ်သူများက စက်ပစ္စည်းနှင့် နှလုံးတွင်းတပ်သည့်စက်တို့အား ဖြစ်နိုင်သည့်နှောင့်ယှက်မှုများကို ကာကွယ်ရန် အနည်းဆုံး 15 စင်တီမီတာအကွာတွင်ရှိနေစေရန် အကြံပြုထားသည်။ အကယ်၍ နှလုံးတွင်တပ်သည့်စက်အားအသုံးပြုထားပါက စက်ပစ္စည်းအားဆန့်ကျင်ဘက်တွင်ထား၍ ကိုင်ပါ။ စက်ပစ္စည်းအား သင့်အရှေ့အိတ်ကပ်ထဲ မထည့်ပါနှင့်။

- စက်ပစ္စည်းနှင့် ဘတ်ထရီကို အလွန်အမင်း ပူခြင်းနှင့် နေရောင်ခြည် တိုက်ရိုက်ကျရောက်ခြင်းမှ ကာကွယ်ပါ။ ၎င်းတို့ကို အပူထုတ်သည့် စက်ပစ္စည်းများဖြစ်သည့် မိုက္ကရိုဝေ့၊ မီးဖို သို့မဟုတ် လှိုင်းလွှင့်စက်များ အပေါ်တွင်၊ အတွင်းတွင် ထားခြင်းမှ ရှောင်ပါ။
- စက်ပစ္စည်းအသုံးပြုနေစဉ် ဒေသတွင်းဥပဒေများနှင့် စည်းကမ်းများအား လေ့လာပါ။ အန္တရာယ်ရှိမှုများနှင့် မတော်တဆဖြစ်မှုများကို လျှော့ချရန် ကားမောင်းနေစဉ် ကြိုးမဲ့စက်ပစ္စည်းများကို အသုံးမပြုပါနှင့်။
- လေယာဉ်ပျံသန်းနေစဉ် သို့မဟုတ် လေယာဉ်ထွက်ခွာခါနီးတွင် သင့်စက်ပစ္စည်းအား ညွှန်ကြားချက်များပေးထားသည့်အတိုင်းသာ အသုံးပြုပါ။ ကြိုးမဲ့စက်ပစ္စည်းကို လေယာဉ်အတွင်းအသုံးပြုခြင်းက ကြိုးမဲ့ကွန်ရက်များကို နှောင့်ယှက်နိုင်ပြီး လေယာဉ်ထိန်းချုပ်မှုအား အန္တရာယ်ရှိစေနိုင်သည်။ သို့မဟုတ် တရားမဝင်ဖြစ်သည်။
- သင့်စက်ပစ္စည်း၏ အစိတ်အပိုင်းများ သို့မဟုတ် အတွင်းပိုင်း လျှပ်စီးလမ်းကြောင်းများကို ပျက်စီးခြင်းမှ ကာကွယ်ရန် ၎င်းကို ဖုန်ထူသော၊ မီးခိုးများသော၊ စိုထိုင်းသော၊ သို့မဟုတ် ညစ်ပတ်သော ပတ်ဝန်းကျင်များ၊ သို့မဟုတ် အနီးတဝိုက်တွင် သံလိုက်လှိုင်းများ ရှိနေပါက အသုံးမပြုသင့်ပါ။
- စက်ပစ္စည်းကို အားသွင်းနေစဉ် ပါဝါအဒက်ပ်တာကို စက်ပစ္စည်းအနီး လွယ်ကူစွာတပ်ဆင်နိုင်သည့် မီးခလုတ်ခုံများတွင် ပလပ်ထိုးပါ။
- စက်ပစ္စည်းအား အသုံးမပြုစဉ်နှင့် လျှပ်စစ် တပ်သည့်နေရာများမှ အားသွင်းကြိုးအား ဖြုတ်ထားပါ။
- မီးလောင်တတ်သော သို့မဟုတ် ပေါက်ကွဲတတ်သော ပစ္စည်းများ သိမ်းထားသည့်နေရာများ (ဥပမာ၊ ဓါတ်ဆီဆိုင်၊ ဆီတိုင်ကီ၊ သို့မဟုတ် ဓါတုဗေဒ သိုလှောင်ရုံ) တို့အနီးတွင် စက်ပစ္စည်းကို အသုံးမပြုပါနှင့်၊ မသိမ်းထားပါနှင့်၊ သယ်ယူပို့ဆောင်ခြင်း မလုပ်ပါနှင့်။ သင့်စက်ပစ္စည်းကို

အဆိုပါ ပတ်ဝန်းကျင်များတွင် အသုံးပြုခြင်းဖြင့် ပေါက်ကွဲမှု၊ သို့မဟုတ် မီးလောင်မှုများ ဖြစ်ပေါ်စေနိုင်သည်။

- ဤစက်ပစ္စည်း၊ ဘတ်ထရီနှင့် ဆက်စပ်ပစ္စည်းများအား ဒေသဆိုင်ရာ စည်းကမ်းများနှင့်အညီ စွန့်ပစ်ပါ။ ၎င်းတို့ကို ပုံမှန်အိမ်သုံးအမှိုက်များဖြင့်အတူ မလွှင့်ပစ်ရပါ။ ပုံမှန်မဟုတ်သည့် ဘတ်ထရီအသုံးပြုခြင်းက မီးလောင်ခြင်း၊ ပေါက်ကွဲခြင်းနှင့် အခြားအန္တရာယ်များကို ဖြစ်ပေါ်စေသည်။
- ဤစက်တွင် မူလ ထည့်သွင်း တပ်ဆင်ပေးထားသော ဘက်ထရီ ပါရှိပါသည်။ ဘက်ထရီကို သင့်ဘာသာ လဲလှယ်ရန် မကြိုးစားပါနှင့်။ သို့မဟုတ်ပါက စက်က မှန်ကန်စွာ အလုပ်မလုပ်ခြင်း ဖြစ်နိုင်သည်။ သို့မဟုတ် ၎င်းက ဘက်ထရီကို ပျက်စီးစေနိုင်သည်။ သင်၏ တစ်ကိုယ်ရေ ဘေးကင်းရေးနှင့် သင့်စက် မှန်ကန်စွာ အလုပ်လုပ်ကြောင်း သေချာစေရန် အသစ်လဲလိုပါက Huawei ၏ ခွင့်ပြုချက်ရ ဝန်ဆောင်မှုစင်တာသို့ ဆက်သွယ်ရန် အခိုင်အမာ အကြံပြုထားပါသည်။

စွန့်ပစ်ခြင်းနှင့် ပြန်လည်အသုံးပြုခြင်း အချက်အလက်



သင့်ထုတ်ကုန်၊ ဘတ်ထရီ၊ စာရေးသားဖော်ပြမှု သို့မဟုတ် ထုတ်ပိုးမှုအပေါ်မှ ကန့်လတ်ဖြတ် ဘီးတပ်ပုံးသင်္ကေတသည် အီလက်ထရွန်းနစ် ထုတ်ကုန်များနှင့် ဘတ်ထရီများကို ၎င်းတို့သက်တမ်းကုန်ဆုံး၍ အမှိုက်စွန့်ပစ်ရာတွင် သီးခြားစီ ထုတ်ပစ်ရန် သင့်အား သတိပေးထားခြင်းဖြစ်သည်။ ၎င်းတို့ကို ပုံမှန်အိမ်သုံးအမှိုက်များနှင့် အတူမစွန့်ပစ်ရပါ။ သတ်မှတ်ထားသည့် ဒေသတွင်းဥပဒေများအရ အီလက်ထရွန်းနစ် ပစ္စည်းများ (WEEE) နှင့် ဘတ်ထရီများအပါအဝင် လျှပ်စစ်ပစ္စည်းများနှင့်ပတ်သက်၍ သီးခြားစီခွဲ၍

စွန့်ပစ်သည့်ဝန်ဆောင်မှုနှင့် သတ်မှတ်ထားသည့် စွန့်ပစ်နေရာများတွင် သုံးစွဲသူများက စွန့်ပစ်ကြရန်လိုအပ်သည်။
သင့်စက်ကိရိယာများကို သေချာစုဆောင်းခြင်းနှင့် ပြန်လည်အသုံးချခြင်းတို့က EEE အမှိုက်များကို ပြန်လည်အသုံးချသည့် အလေ့အကျင့်ဖြင့် တန်ဖိုးရှိသော အစိတ်အပိုင်းများကို ထိန်းသိမ်းရာရောက်ပြီး လူသားနှင့် ပတ်ဝန်းကျင် ကျန်းမာရေး၊ မမှန်ကန်စွာ ကိုင်တွယ်လုပ်ဆောင်ခြင်း၊ မတော်တဆ ကျိုးပျက်ခြင်း၊ ပျက်စီးခြင်းတို့ကို ကာကွယ်ပေးပြီး ၎င်းစက်ပစ္စည်း သက်တမ်းကုန်ဆုံးချိန်တွင် မမှန်ကန်စွာ ပြန်လည်အသုံးချခြင်းတို့ကြောင့် ကျန်းမာရေးနှင့် ပတ်ဝန်းကျင်အပေါ် ထိခိုက်မှုမဖြစ်စေရန်လည်း ကာကွယ်ပေးသည်။
နောက်ထပ်ရှိသေးသည့် အချက်အလက်များဖြစ်ကြသည့် သင့် EEE အမှိုက်များကို မည်သို့စွန့်ပစ်မည်၊ မည်သည့်နေရာတွင်စွန့်ပစ်ရမည်ဆိုသည့်ကိစ္စများအတွက် သင့်ဒေသဆိုင်ရာ တာဝန်ရှိအဖွဲ့အစည်းများ၊ လက်လီအရောင်းဆိုင်များ သို့မဟုတ် အိမ်ထွက်အမှိုက်သိမ်းဝန်ဆောင်မှုများသို့ ဆက်သွယ်ပါ။ သို့မဟုတ် <http://consumer.huawei.com/en/> ဝက်ဘ်ဆိုက်တွင်ဝင်ကြည့်ပါ။

အန္တရာယ်ရှိသော စွန့်ပစ်ပစ္စည်းများ လျှော့ချခြင်း

ဤစက်ပစ္စည်းနှင့် မည်သည့်လျှပ်စစ်ဆက်စပ်ပစ္စည်းများမဆိုသည် EU REACH၊ RoHS နှင့် ဘတ်ထရီများ (ပါဝင်ပါက) ကဲ့သို့သော အန္တရာယ်ရှိသည့် အစိတ်အပိုင်းအချို့ပါဝင်နေသည့် လျှပ်စစ်ဆိုင်ရာနှင့် အီလက်ထရွန်းနစ်ဆိုင်ရာ စက်အစိတ်အပိုင်းများ အသုံးပြုခြင်းနှင့်သက်ဆိုင်သော ဒေသဆိုင်ရာ ကျင့်သုံးနေသည့် စည်းကမ်းများဖြင့်အညီ သက်ရောက်မှုရှိစေသည်။ REACH နှင့် RoHS တို့နှင့်သက်ဆိုင်သည့် စည်းကမ်းများညီညွတ်မှုရှိစေရန် ကျေးဇူးပြု၍ ကျွန်ုပ်တို့ ဝက်ဘ်ဆိုက် <http://consumer.huawei.com/certification> တွင်ဝင်ကြည့်ပါ။

EU ကျင့်သုံးမှု ကိုက်ညီမှုရှိစေခြင်း

ကိုယ်ခန္ဓာဝတ်ဆင်မှု လုပ်ဆောင်ခြင်း

စက်ပစ္စည်းသည် သင့်ခန္ဓာကိုယ်မှ 0.50 စင်တီမီတာအကွာ RF သတ်မှတ်ဖော်ပြထားချက်များဖြင့် ကိုက်ညီမှုရှိသည်။ စက်ပစ္စည်းထည့်သည့်အခွံ သို့မဟုတ် အိတ်ကဲ့သို့သော စက်ပစ္စည်းဆက်စပ်ပစ္စည်းများသည် သတ္တုအစိတ်အပိုင်းများဖြင့် မပြုထားကြောင်း သေချာစစ်ဆေးပါ။ အကွာအဝေးလိုအပ်ချက်ဖြင့် ကိုက်ညီစေရန် သင့်ကိုယ်ခန္ဓာကို စက်ပစ္စည်းမှဝေးရာတွင်နေပါ။

ရွေ့လျားနိုင်သော ပွင့်လင်းအခြေအနေတွင်စမ်းသပ်စဉ် ဤစက်ပစ္စည်းအမျိုးအစားအတွက် သတ်ပေးသည့်အမြင့်ဆုံး SAR တန်ဖိုး

KOB2-L09	0.98 W/kg
----------	-----------

ထုတ်ပြန်ချက်

Huawei Device Co., Ltd. ဤနည်းအားဖြင့် ဤစက်ပစ္စည်း KOB2-L09 သည် မရှိမဖြစ်လိုအပ်သည့် လိုချက်ချက်များအတိုင်း လိုက်နာထားပြီး ညွှန်ကြားချက် 2014/53/EU တို့အပြင်အခြားဆက်စပ်ကိစ္စများကိုလည်း လိုက်နာထားကြောင်း အတိအလင်းဖော်ပြထားပါသည်။

DoC (ကိုက်ညီမှု တရားဝင် ကြေညာချက်)၏ နောက်ဆုံး တရားဝင် ဗားရှင်းအား <http://consumer.huawei.com/certification> တွင် ကြည့်နိုင်ပါသည်။

ဤစက်အား EU အဖွဲ့ဝင် နိုင်ငံများ အားလုံးတွင် သုံးစွဲနိုင်ပါသည်။

စက် သုံးစွဲသည့် နိုင်ငံနှင့် ဒေသဆိုင်ရာ စည်းမျဉ်းများအား လေ့လာပါ။

ဒေသ ကွန်ရက်ပေါ် မူတည်၍ ဤစက်အား သုံးစွဲရန် ကန့်သတ်ထားနိုင်ပါသည်။

2.4 GHz လှိုင်းကြိမ်နှုန်းမှ ကန့်သတ်ချက်များ-

နော်ဝေး- ဤအပိုဒ်ခွဲသည် Ny-Ålesund အလယ်မှ 20

ကီလိုမီတာအဝန်းအပိုင်းတွင်း မြေမျက်နှာပြင်ဧရိယာအတွင်း သက်ရောက်မှုမရှိပါ။

5 GHz လှိုင်းကြိမ်နှုန်းမှ ကန့်သတ်ချက်များ-

ညွှန်ကြားချက် 2014/53/EU ၏အပိုဒ် 10 (10) အရ ဤရေဒီယိုအစိတ်အပိုင်း၏ ထုတ်ပိုးမှုတွင် ဘယ်လ်ဂျီယမ် (BE)၊ ဘူလ်ဂေးရီးယား (BG)၊ ချက်သမ္မတနိုင်ငံ

(CZ)၊ ဒိန်းမတ် (DK)၊ ဂျာမနီ (DE)၊ အက်စ်တိုးနီးယား (EE)၊ အိုင်ယာလန် (IE)၊ ဂရိ (EL)၊ စပိန် (ES)၊ ပြင်သစ် (FR)၊ ခရိုအေးရှား (HR)၊ အီတလီ (IT)၊ ဆိုက်ပရပ်စ် (CY)၊ လတ်ဗီးယား (LV)၊ လစ်သူရေးနီးယား (LT)၊ လူဇင်ဘတ် (LU)၊ ဟန်ဂေရီ (HU)၊ မော်လ်တာ (MT)၊ နယ်သာလန် (NL)၊ ဩစတီးယား (AT)၊ ပိုလန် (PL)၊ ပေါ်တူဂီ (PT)၊ ရိုမေးနီးယား (RO)၊ ဆလိုဗေးနီးယား (SI)၊ ဆလိုဗက်ကီးယား (SK)၊ ဖင်လန် (FI)၊ ဆွီဒင် (SE)၊ ယူနိုက်တက်ကင်းဒမ်း (UK)၊ တူရကီ (TR)၊ နော်ဝေး (NO)၊ ဆွစ်ဇာလန် (CH)၊ အိုက်ဟ်လန် (IS)နှင့် လက်ချင်စတိန်း(LI) တို့၏ဈေးကွက်များသို့တင်ပို့သည့်အခါ ကန့်သတ်ချက်အချို့ရှိသည်။ ဤစက်ပစ္စည်းမှ WLAN လုပ်ဆောင်ချက်များကို 5150 မှ 5350 MHz လှိုင်းကြိမ်နှုန်းအတွင်း လုပ်ဆောင်နေစဉ် အခန်းတွင်းအတွက်သာလျှင် ကန့်သတ်ထားသည်။

ဥပဒေဆိုင်ရာ အသိပေးချက်

ကုန်အမှတ်တံဆိပ်နှင့် ခွင့်ပြုချက်များ

Android သည် Google LLC. ၏ ကုန်အမှတ်တံဆိပ် ဖြစ်ပါသည်။

LTE သည် ETSI ၏ကုန်အမှတ်တံဆိပ်ဖြစ်သည်။

Bluetooth® စာလုံးအမှတ်အသားနှင့် လိုဂိုတို့သည် Bluetooth SIG, Inc. က ပိုင်ဆိုင်ပြီး မှတ်ပုံတင်ထားသော ကုန်အမှတ်တံဆိပ်များ ဖြစ်ပြီး အဆိုပါ အမှတ်အသားများကို Huawei Technologies Co., Ltd. က လိုင်စင်ဖြင့် အသုံးပြုခြင်း ဖြစ်ပါသည်။ Huawei Device Co., Ltd. သည် Huawei Technologies Co., Ltd. နှင့် ပေါင်းစည်းထားခြင်းဖြစ်သည်။

Wi-Fi®၊ Wi-Fi အသိအမှတ်ပြု တံဆိပ်နှင့် Wi-Fi တံဆိပ်တို့သည် Wi-Fi ဆိုင်ရာအဖွဲ့အစည်း၏ အမှတ်အသားများဖြစ်သည်။

မူပိုင်ခွင့် © Huawei 2020။ တရားဝင် ခွင့်ပြုချက် မှတ်ပုံတင်ပြီး။

ဤလမ်းညွှန်အတွင်းရှိ စက်အရောင်၊ အရွယ်အစားနှင့် ပြသမှုအကြောင်းအရာများအပါအဝင် ပုံများနှင့် ရုပ်ပုံထည့်သွင်းဖော်ပြခြင်းများအားလုံးသည် သင် ကိုးကားရန်အတွက်သာ ဖြစ်သည်။ စက်သည် လက်တွေ့တွင် ကွဲပြားမှု ရှိနိုင်ပါသည်။

ဤလမ်းညွှန်အတွင်းရှိ မည်သည့်အရာကမျှ အာမခံအမျိုးအစား၊ ဖော်ပြမှုတစ်ခုခုကို မဖြစ်စေပါ သို့မဟုတ် အဓိပ္ပါယ်မသက်ရောက်စေပါ။

ပုဂ္ဂိုလ်ရေးရာထိန်းသိမ်းမှုမူဝါဒ

သင့်ပုဂ္ဂိုလ်ရေး အချက်အလက်များကို မည်သို့ ကာကွယ်ထားကြောင်း ပိုမိုနားလည်စေရန် ကျေးဇူးပြု၍ ပုဂ္ဂိုလ်ရေးရာထိန်းသိမ်းမှု မူဝါဒကို <http://consumer.huawei.com/privacy-policy> တွင်ကြည့်ပါ။



902569_01

Free Manuals Download Website

<http://myh66.com>

<http://usermanuals.us>

<http://www.somanuals.com>

<http://www.4manuals.cc>

<http://www.manual-lib.com>

<http://www.404manual.com>

<http://www.luxmanual.com>

<http://aubethermostatmanual.com>

Golf course search by state

<http://golfingnear.com>

Email search by domain

<http://emailbydomain.com>

Auto manuals search

<http://auto.somanuals.com>

TV manuals search

<http://tv.somanuals.com>