



Item # 1000 009 070
Model # HD7024A

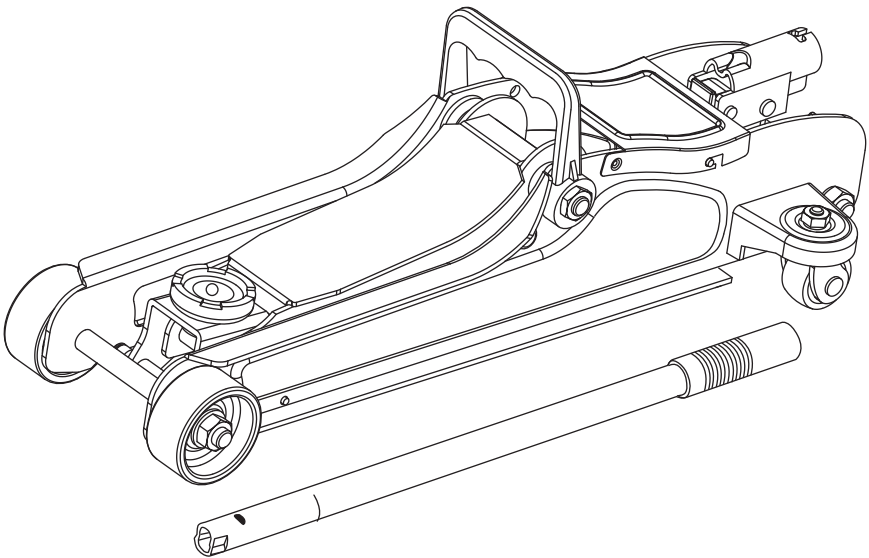
USE AND CARE GUIDE

2-1/2 TON QUICK LIFT LOW PROFILE JACK

Questions, problems, missing parts?
Before returning to the store, call
Husky Customer Service
8 a.m.-6 p.m., EST, Monday-Friday

1-888-HD-HUSKY

WWW.HUSKYTOOLS.COM



THANK YOU

We appreciate the trust and confidence you have placed in Husky through the purchase of this SUV Jack. We strive to continually create quality products designed to enhance your home. Visit us online to see our full line of products available for your home improvement needs. Thank you for choosing Husky!

Table of Contents

Safety Information	2	Care and Cleaning	6
Warranty	3	Inspection.....	6
Specifications.....	3	Maintenance	6
Package Contents	4	To add hydraulic jack oil	6
Operation	5	To replace hydraulic jack oil.....	7
How it works	5	Lubrication	7
To attach the handle.....	5	Storing.....	8
To raise and lower the vehicle.....	5	Rust prevention	8
		Troubleshooting	8

Safety Information

SAVE THESE INSTRUCTIONS

READ ALL INSTRUCTIONS

1. Study, understand and follow all instructions before operating this device prior to use.
2. Do not overload this jack beyond the rated capacity.
3. This jack is designed for use only on hard level surfaces capable of sustaining the load. Use on other than hard level surfaces can result in jack instability and possible loss of load.
4. This is a lifting device only. Immediately after lifting, support the vehicle with jack stands.
5. Inspect jack prior to each use. Do not attempt use if the unit is broken, bent, cracked, or has missing and/or damaged parts. Replace broken, bent, cracked, missing and/or damaged parts, and/or missing labels, warnings and/or decals with factory authorized parts prior to use.



DANGER: Because of the potential hazards associated with the misuse of equipment of this type, no alterations shall be made to the product without written authorization of the manufacturer or supplier.



WARNING: Do not get under or allow anyone under the vehicle until it has been supported by jack stands.



WARNING: This jack is a lifting device only. It is not a support device. NEVER place yourself under or near a raised vehicle supported by a jack. Immediately after lifting, support vehicle with jack stands or other appropriate means.



WARNING: For your safety and to prevent injury use service jack for lifting purposes only.



CAUTION: Do not move or dolly the vehicle while on the jack.



CAUTION: Any jack that appears to be damaged or has worn parts should be removed from service immediately.



IMPORTANT: Lift only on areas of the vehicle as specified by the vehicle manufacturer. Use vehicle manufacturers instructions on proper lifting.



NOTE: Center load on saddle prior to lifting.



NOTE: Use of SUV jack on sea vessels is prohibited.



NOTE: Failure to heed these warnings may result in personal injury and/or property damage.



NOTE: Some vehicles require an adapter to properly engage the frame for lifting.

Warranty

The manufacturer warrants the products to be free from defects in materials and workmanship for a period of one (1) year from the date of purchase. This warranty applies only to the original consumer purchaser and only to products used in normal use and service. If this product is found to be defective, the manufacturer's only obligation, and your exclusive remedy, is the repair or replacement of the product at the manufacturer's discretion, provided that the product has not been damaged through misuse, abuse, accident, modifications, alteration, neglect or mishandling. This warranty shall not apply to any product as a result of an accident, misuse, abuse, negligence, alteration, faulty installation, or any other failure not relating to faulty material or workmanship. This warranty shall not apply to the finish on any portion of the products such as surface and/or weathering, as this is considered normal wear and tear.

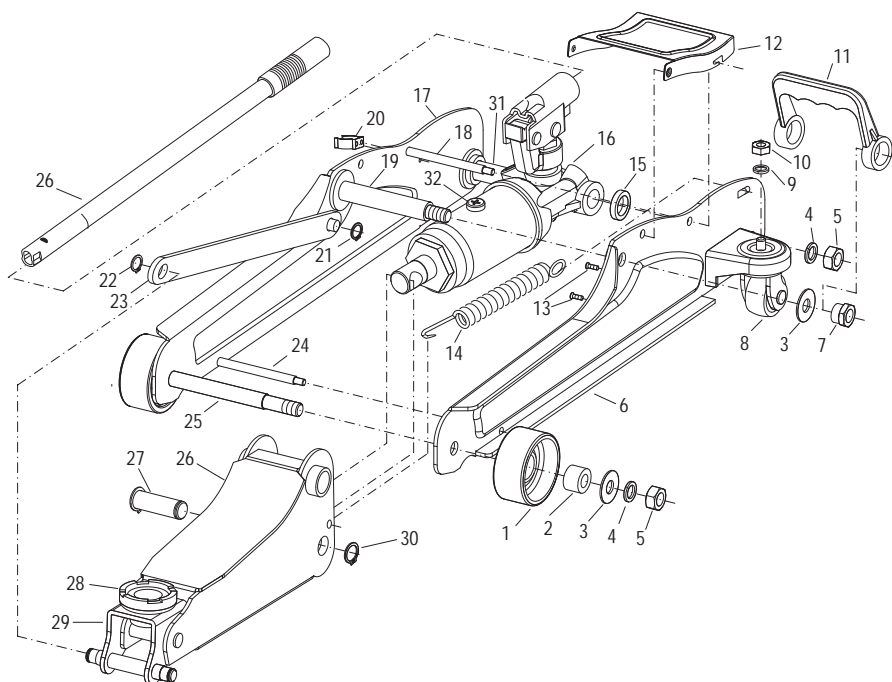
The manufacturer does not warrant and specially disclaims any warranty, whether express or implied, of fitness for a particular purpose, other than the warranty contained herein. The manufacturer specifically disclaims any liability and shall not be liable for any consequential or incidental loss or damage, including but not limited to any labor/expense costs involved in the replacement or repair of said product.

Contact the Customer Service at 1-888-HD-HUSKY or visit www.huskytools.com.

Specifications

Model	Jack Dimensions	Max Load Capacity	Lifting Range	Saddle Dimensions	Jack Weight
2-1/2 Ton Low Profile Jack	22.25 in. x 8.625 in. x 4.875 in.	5,000 lbs	3.375 to 14.375 in.	2.2 in. diameter	33 lbs

Package Contents



Part	Description	QTY
1	Front Wheel	2
2	Bush	2
3	Flat Washer	4
4	Spring Washer No. 12	4
5	Nut M12	4
6	Left Frame	1
7	Nut	2
8	Rear Wheel Set	2
9	Spring Washer No. 8	2
10	Nut M8	2
11	Carrying Handle	1
12	Cover	1
13	Bolt M5x15	2
14	Retaining Spring	1
15	Bush	2
16	Power Unit	1

Part	Description	QTY
17	Right Frame	1
18	Shaft	1
19	Lifting Arm Axis	1
20	Clip	1
21	"C" Ring No. 12	4
22	Handle	1
23	Link Rod	2
24	Shaft	1
25	Front Wheel Axle	1
26	Lifting Arm Assembly	1
27	Middle Shaft	1
28	Saddle	1
29	Saddle Base	1
30	"C" Ring No. 17	1
31	Base Axle	1
32	Oil Fill Plug	1

Operation

HOW IT WORKS

The jack power unit consists of plunger, plunger cavity, hydraulic oil reservoir, cylinder and ram.

An upward stroke of the jack handle draws oil from the reservoir into the plunger cavity. Hydraulic pressure closes a valve that keeps oil in the cavity.

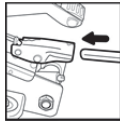
A downward stroke of the jack handle forces oil into the cylinder, pushing out the ram and raising the saddle. NOTE: As a protective feature, when the ram reaches maximum extension, sufficient oil passes back into the reservoir to prevent an overextended ram stroke and possible jack damage.

When the release valve is open, oil flows back into the reservoir, causing the ram to retract, lowering the saddle.

TO ATTACH THE HANDLE

1 Inserting the Handle

- Insert lower handle into handle socket



2 Fitting Pin

- Pin on lower end of handle fits into handle socket slot.

TO RAISE AND LOWER THE VEHICLE

1 Placing the Vehicle in Park

- Place vehicle in PARK (in gear on standard transmissions) and apply emergency brake.



2 Closing the Jack

- Close the jack release valve by turning the handle clockwise.



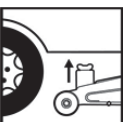
3 Blocking the Wheels

- Block the vehicle wheels not being raised.



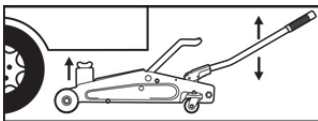
4 Centering the Jack

- Center jack under load so that saddle contacts load firmly and will not slip. (Refer to vehicle manufacturer's owner's manual to locate the approved lifting points on the vehicle).



5 Pumping the Jack Handle

- Pump the jack handle until saddle nears contact with vehicle. Check to see that the saddle is centered and will contact the lifting point firmly.



6 Lifting the Vehicle

- Continue to pump the jack handle to lift the vehicle to a height slightly above the jack stands or other supports. Then turn the handle very slowly counterclockwise to open the release valve to lower the vehicle onto the supports.



Operation (Continued)



WARNING: To avoid pinching or crushing hands or feet, ALWAYS keep them clear of the jack hinge and ground contact area when lowering the vehicle. The jack is a lifting device only. DO NOT move or dolly the vehicle while it is on the jack

Care and Cleaning

INSPECTION

The product shall be maintained according to these instructions.

You may not alter this product in any way.

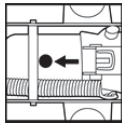
1. Before using, a thorough inspection shall be made on the jack. Look for cracks in the welds, bent, damaged, loose, worn or missing parts.
2. Inspect according to this manual ONLY.
3. If the jack has been subjected to abnormal load or shock (abuse), perform an immediate inspection. Take the product to a local customer service representative for an authorized inspection before use.

Maintenance

TO ADD HYDRAULIC JACK OIL

1 Positioning on Level Ground

- With saddle fully lowered and the jack on level ground, unscrew and remove oil fill plug.



2 Removing Plug

- Unscrew and remove oil fill plug.



3 Filling the Oil Reservoir

- Using a good grade of SAE 5W hydraulic jack oil, fill the oil reservoir to the bottom of the threads in the oil filler hole.

4 Replacing the Plug

- Replace and tighten the oil fill plug. Do not allow dirt or debris to enter the system.



Maintenance (Continued)

TO REPLACE HYDRAULIC JACK OIL

1 Opening the Release Valve

- Open the release valve by turning handle counterclockwise.



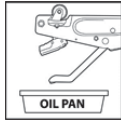
2 Removing the Plug

- Remove oil fill plug.



3 Draining the Old Oil

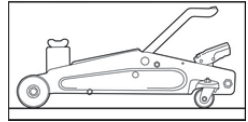
- Turn entire jack over so that all of the old oil will drain out of the oil fill hole.



Note: when draining oil, use a proper container and always follow all local and state waste disposal guidelines.

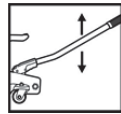
4 Leveling the Jack

- After all of the old oil has drained out of the jack, turn the jack back over to a level position fill with new oil.



5 Releasing Pressurized Air

- Rapidly pump jack handle 6 to 8 strokes to release any pressurized air.



6 Filling with New Oil

- Using a good grade of SAE 5W hydraulic jack oil, fill the reservoir to the bottom of the threads in the oil fill hole. Replace and tighten oil fill plug. Do not allow dirt and debris to enter the system.



IMPORTANT: When adding or replacing oil, ALWAYS use a good grade of (SAE 5W) hydraulic jack oil. NEVER use brake fluid, alcohol, glycerin, detergent motor oil or dirty oil of any kind. Improper oil usage will cause serious internal damage to jack.

LUBRICATION

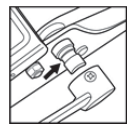
1 Oil When Needed

- Use a good grade of lubricating oil on all moving parts when needed (arm linkages, front wheels and rear casters).



2 Grease the Lifting Assembly

- Grease the lifting arm assembly through its grease fitting, using a good grade of multi-purpose chassis grease.

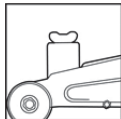


Maintenance (Continued)

STORING

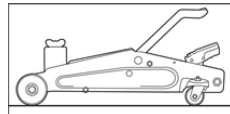
1 Place Saddle in the Lowest Position

- When jack is not in use, or when storing the jack, ALWAYS have the saddle in its lowest (down) position.



2 Store in a Level Position

- It is recommended the jack be stored in a dry location with all wheels touching the ground on a relatively level position.



RUST PREVENTION

Check ram and pump piston every two months (or sooner, based on usage) for any signs of rust or corrosion. Clean as needed and wipe down with an oil cloth.

Troubleshooting

Problem	Cause	Solution
Jack will not lower completely	<ol style="list-style-type: none">1. Air in hydraulic system2. Release valve stuck	<ol style="list-style-type: none">1. Purge air from hydraulic system2. Transfer weight load and clean valve
Jack will not hold weight	<ol style="list-style-type: none">1. Release valve in open position.	<ol style="list-style-type: none">1. Close release valve tightly
Jack will not lift to full height	<ol style="list-style-type: none">1. Oil level is low2. Air in hydraulic system	<ol style="list-style-type: none">1. Fill to recommended level2. Purge air from hydraulic system
Weak lifting	<ol style="list-style-type: none">1. Air in hydraulic system2. Dirty Oil3. Release valve not completely closed	<ol style="list-style-type: none">1. Purge air from hydraulic system2. Change oil. Use SAE 5W3. Close release valve tightly
Jack will not lift load	<ol style="list-style-type: none">1. Excessive weight2. Release valve in open position3. Oil level low	<ol style="list-style-type: none">1. Decrease weight or change to higher capacity jack2. Turn valve clockwise and tighten3. Fill to recommended level



Questions, problems, missing parts?
Before returning to the store,
call Husky Customer Service
8 a.m.-6 p.m., EST, Monday-Friday

1-888-HD-HUSKY

WWW.HUSKYTOOLS.COM

Retain this manual for future use.

X0000000000-A



Artículo Núm. 1000 009 070
Modelo Núm. HD7024A

GUÍA DE USO Y MANTENIMIENTO

GATO DE BAJO PERFIL DE ELEVACIÓN RÁPIDA Y 2.26 MT DE CAPACIDAD

¿Preguntas, problemas o piezas faltantes?

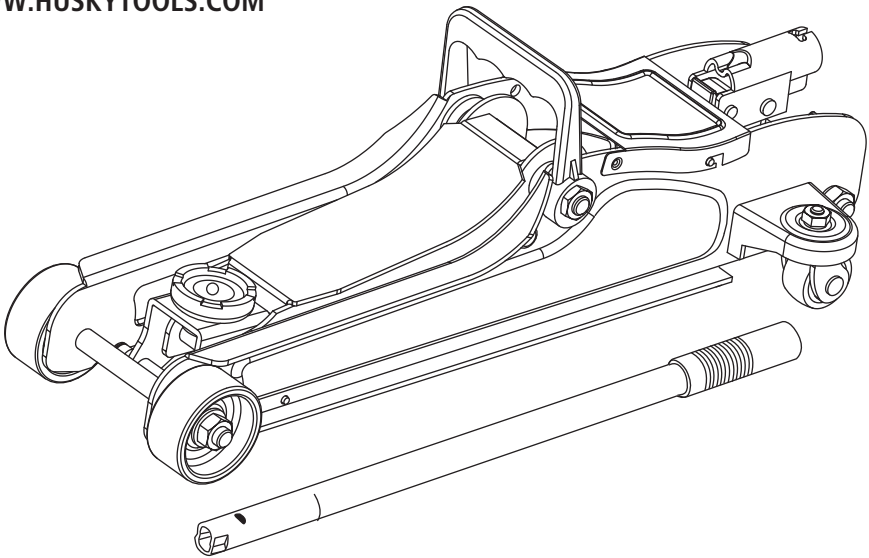
Antes de regresar a la tienda, llama al

Servicio al Cliente de Husky

de 8 a.m. a 6 p.m., Hora estándar del Este, de Lunes a Viernes

1-888-HD-HUSKY

WWW.HUSKYTOOLS.COM



GRACIAS POR TU COMPRA.

Apreciamos la confianza que has depositado en Husky al comprar este Gato para Vehículo Utilitario. Nos esforzamos para continuamente crear productos de calidad diseñados para mejorar tu hogar. Visítanos por Internet para ver nuestra línea completa de productos disponibles para las necesidades de mejoras de tu hogar. ¡Gracias por elegir Husky!

Índice

Información de Seguridad	2
Garantía	3
Especificaciones.....	3
Contenido del Paquete	4
Funcionamiento	5
Cómo funciona	5
Para instalar el mango	5
Para subir y bajar el vehículo.....	5

Cuidado y limpieza	6
Inspección.....	6
Mantenimiento	6
Agregar aceite del gato hidráulico	6
Reemplazo del aceite de gato hidráulico.....	7
Lubricación	7
Almacenamiento.....	8
Prevención de la oxidación	8
Resolución de fallas.....	8

Información de Seguridad

GUARDA ESTAS INSTRUCCIONES

LEE TODAS LAS INSTRUCCIONES

1. Estudie, comprenda y respete todas las instrucciones antes de operar este dispositivo previo a su uso.
2. No sobrecargue este gato arriba de su capacidad nominal.
3. Este gato está diseñado para ser usado solamente sobre superficies duras niveladas capaces de soportar la carga. Su uso sobre superficies que no sean duras y no estén niveladas puede resultar en inestabilidad del gato y posible pérdida de la carga.
4. Este es un dispositivo de levantamiento solamente. Inmediatamente después del levantamiento, apoye el vehículo en puntales de expansión ajustables.
5. Revise el gato antes de cada uso. No intente usarlo si la unidad está rota, doblada, agrietada o le hace falta o tiene piezas dañadas. Reemplace las piezas rotas, dobladas, agrietadas, faltantes o dañadas y/o etiquetas faltantes, advertencias o calcomanías con piezas autorizadas de fábrica antes de su uso.



PELIGRO: Debido a los peligros potenciales asociados con el mal uso de equipo de este tipo, no se hará ninguna alteración al producto sin la autorización por escrito del fabricante o proveedor.



ADVERTENCIA: No se coloque debajo del equipo ni permita que nadie lo haga hasta que esté apoyado en puntales de expansión ajustables.



ADVERTENCIA: Este gato es un dispositivo de levantamiento solamente. No es un dispositivo de apoyo. NUNCA se coloque debajo o cerca de un vehículo levantado y soportado por un gato. Inmediatamente después del levantamiento, apoye el vehículo en puntales de expansión ajustables u otros medios apropiados.



ADVERTENCIA: Para su seguridad y evitar lesiones use el gato de servicio para fines de levantamiento solamente.



PRECAUCIÓN: No mueva ni desplace el vehículo en una plataforma rodante mientras está en el gato.



PRECAUCIÓN: Cualquier gato que parezca estar dañado o con piezas desgastadas debe ser retirado del servicio de inmediato.



IMPORTANTE: Levante solo en áreas del vehículo especificadas por el fabricante del vehículo. Use las instrucciones del fabricante del vehículo sobre levantamiento apropiado.



NOTA: Centre la carga en la montura antes del levantamiento.



NOTA: El uso del gato de botella en embarcaciones de mar está prohibido.



NOTA: No respetar esta precaución puede resultar en lesiones físicas graves y/o daños a la propiedad.



NOTA: Algunos vehículos requieren un adaptador para enganchar apropiadamente el marco para levantamiento.

Garantía

El fabricante garantiza que este producto está libre de defectos en materiales y mano de obra por un periodo de un (1) año a partir de la fecha de compra. Esta garantía aplica únicamente al comprador consumidor final y únicamente para los productos usados en condiciones de uso y servicio normal. Si este producto está defectuoso, la única obligación del fabricante y la única reparación, es reparar o reemplazar el producto a discreción del fabricante, siempre y cuando el producto no ha sido dañado por mal uso, abuso, accidente, modificaciones, alteraciones, negligencia o mal manejo. Esta garantía no aplicará ningún producto como resultado de un accidente, mal uso, abuso, negligencia, alteración o instalación incorrecta o cualquier otra falla no relacionada a una falla por fabricación material o de mano de obra. Esta garantía no aplicará al acabado de cualquier parte del producto, como la superficie y/o intemperización, ya que esto es considerado deterioro por uso.

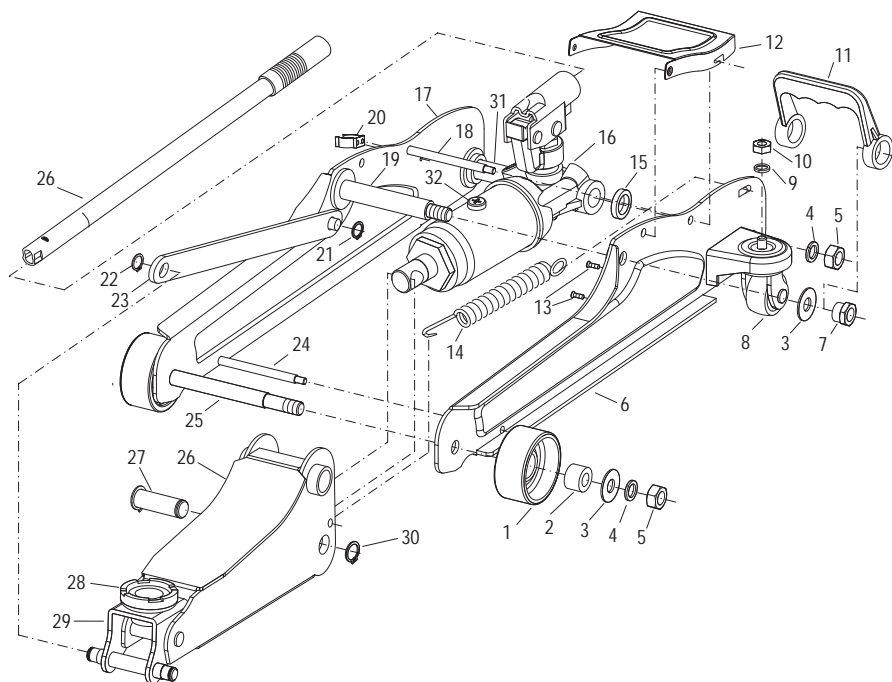
El fabricante no garantiza ni deniega específicamente ninguna garantía, sea expresa o implícita, o idoneidad para un propósito particular, que no sea la garantía contenida en el presente. El fabricante renuncia específicamente a cualquier responsabilidad civil y no se hará responsable por daños y perjuicios, por pérdida o daños accesorios, incluidos pero no limitados a los gastos de mano de obra u otros gastos relacionados al reemplazo o reparación de dicho producto.

Póngase en contacto con el Equipo de Servicio al Cliente llamando al 1-888-HD-HUSKY o visite www.huskytools.com.

Especificaciones

Modelo	Gato Dimensiones	Máxima capacidad de carga	Rango de Levantamiento	Dimensiones de la montura	Peso del Gato
Gato de bajo perfil de 2-1/2 Ton	56,5 cm x 21,9 cm x 12,3cm	2268 kg	de 8.5 a 36.5 cm	5,5 cm de diámetro	14,9 kg

Contenido del Paquete



Pieza	Descripción	Pieza
1	Rueda frontal	2
2	Buje	2
3	Arandela plana	4
4	Arandela de resorte No. 12	4
5	Tuerca M12	4
6	Marco izquierdo	1
7	Tuerca	2
8	Juego de rueda trasera	2
9	Arandela de resorte No. 8	2
10	Tuerca M8	2
11	Asa de transporte	1
12	Tapa	1
13	Perno M5x15	2
14	Resorte retenedor	1
15	Buje	2
16	Unidad de potencia	1

Pieza	Descripción	Pieza
17	Marco derecho	1
18	Eje	1
19	Eje del brazo de levantamiento	1
20	Gancho	1
21	Anillo "C" No. 12	4
22	Asa	1
23	Barra de enlace	2
24	Eje	1
25	Eje de rueda frontal	1
26	Ensamblaje de brazo de levantamiento	1
27	Eje central	1
28	Montura	1
29	Base de la montura	1
30	Anillo "C" No. 17	1
31	Eje de la base	1
32	Tapón de aceite	1

Operación

CÓMO FUNCIONA

La unidad de potencia del gato consiste del émbolo, cavidad del émbolo, depósito de aceite hidráulico, cilindro y pistón.

Una carrera hacia arriba del mango del gato extrae aceite del depósito a la cavidad del émbolo. La presión hidráulica cierra una válvula que mantiene el aceite en la cavidad.

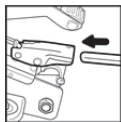
Una carrera hacia abajo del mango del gato obliga al aceite a entrar en el cilindro, empujando hacia afuera el pistón y elevando la montura. **NOTA:** Como una característica de protección, cuando el pistón alcanza la máxima extensión, suficiente aceite pasa al depósito para evitar una carrera extendida en exceso y posible daño al gato.

Cuando la válvula de alivio está abierta, el aceite fluye de nuevo al depósito, haciendo que el pistón se retraiga, bajando la montura.

PARA INSTALAR EL MANGO

1 Inserción del Mango

- Inserte el mango inferior en el receptáculo del mango



2 Pasador de Ajuste

- El pasador en el extremo inferior del mango se ajusta en la ranura del receptáculo del mango.

PARA SUBIR Y BAJAR EL VEHÍCULO

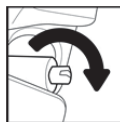
1 Colocación del Vehículo en Park

- Coloque el vehículo en PARK (en engranaje en transmisiones estándar) y aplique el freno de emergencia.



2 Cómo Cerrar el Gato

- Cierra la válvula de liberación del gato rotando el mango hacia la derecha.



3 Bloquear las Ruedas

- Bloquee las ruedas del vehículo que no serán levantadas.



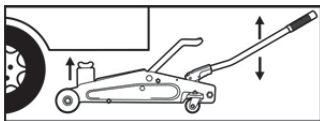
4 Centrado del Gato

- Centre el gato bajo carga de modo que la montura contacte a la carga con firmeza y no se deslice. (Consulte el manual del propietario del fabricante del vehículo para ubicar los puntos de evantamiento aprobados en el vehículo).



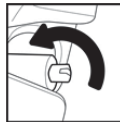
5 Cómo Bombear el Mango del Gato

- Bombeo el mango del gato hasta que la montura esté cerca de entrar en contacto con el vehículo. Revise para ver que la montura esté centrada y que contactará el punto de levantamiento con firmeza



6 Levantamiento del vehículo

- Continúe bombeando el mango del gato para levantar el vehículo a una altura ligeramente arriba de los puntales de expansión ajustables u otros apoyos. Luego gire muy lentamente el mango hacia la izquierda para abrir la válvula de alivio y bajar el vehículo sobre los apoyos.



Operación (Continuación)



ADVERTENCIA: Para evitar pellizcarse o aplastarse las manos o pies, SIEMPRE manténgase lejos de la bisagra del gato y el área de contacto con el suelo al bajar el vehículo. El gato es sólo un dispositivo para levantamiento. NO muevas o ruedes el vehículo mientras esté apoyado sobre el gato

Cuidado y Limpieza

INSPECCIÓN

El producto debe ser mantenido de acuerdo a estas instrucciones.

No altere este producto en ninguna manera.

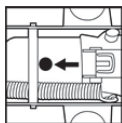
1. Antes de usarlo, se deberá hacer una inspección completa del gato. Busque grietas en las soldaduras, piezas dobladas, dañadas, flojas, desgastadas o faltantes.
2. Inspeccione de acuerdo a este manual SOLAMENTE.
3. Si el gato ha estado sujeto a carga anormal o choque (abuso), realice una inspección inmediata. Lleve el producto a un representante local de servicio al cliente para una inspección autorizada antes de usarlo.

Mantenimiento

AGREGAR ACEITE DE GATO HIDRÁULICO

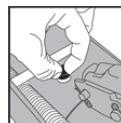
1 Colocación a Nivel del Suelo

- Con la montura completamente abajo y el gato a nivel del suelo, desenrosque y retire el tapón de aceite



2 Retiro del Tapón

- Desenrosque y retire el tapón de aceite.

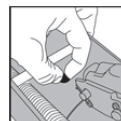


3 Llenado del Depósito de Aceite

- Usando un aceite de gato hidráulico de buen grado SAE 5W, llene el depósito de aceite hasta el fondo de las roscas en el agujero de llenado de aceite.

4 Reemplazo del Tapón

- Coloque de nuevo y apriete el tapón de aceite. No permita que entre al sistema suciedad o desechos.



Mantenimiento (Continuación)

REEMPLAZO DEL ACEITE DE GATO HIDRÁULICO

1 Cómo Abrir la Válvula de Alivio

- Abre la válvula de liberación rotando el mango hacia la izquierda.



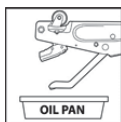
2 Cómo Extraer el Tapón

- Retire el tapón del aceite.



3 Drenado del Aceite Viejo

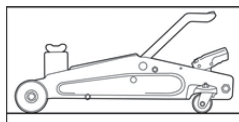
- Voltee todo el gato de modo que todo el aceite viejo drene del agujero de llenado de aceite.



Nota: cuando drene el aceite, use un depósito apropiado y siga siempre todas las directrices locales y estatales de eliminación de desechos.

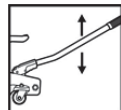
4 Nivelación del Gato

- Después de que todo el aceite viejo ha sido drenado del gato, voltee de nuevo el gato a una posición nivelada y llénelo con aceite nuevo.



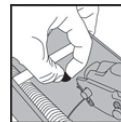
5 Liberación del Aire Presurizado

- Rápidamente, bombee el mango del gato de 6 a 8 carreras para liberar cualquier aire presurizado.



6 Llenado con Aceite Nuevo

- Usando un aceite de gato hidráulico de buen grado SAE 5W, llene el depósito de aceite hasta el fondo de las oscas en el agujero de llenado de aceite. Coloque de nuevo y apriete el tapón de aceite. No permita que entre al sistema suciedad o desechos.



IMPORTANTE: Cuando agregue o reemplace aceite, SIEMPRE use un aceite de gato hidráulico de buen grado (SAE 5W). NUNCA use solución de frenos, alcohol, glicerina, detergente, aceite de motor o aceite sucio de ninguna clase. El uso de aceite inapropiado causará daños internos serios al gato.

LUBRICACIÓN

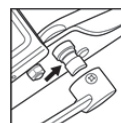
1 Lubrica Cuando Sea Necesario

- Use un aceite lubricante de buen grado en todas las piezas móviles cuando sea necesario (uniones de brazos, ruedas delanteras y rueditas traseras).



2 Engrase del Ensamblaje de Levantamiento

- Lubrique el ensamblaje del brazo de levantamiento a través de su accesorio de engrase, usando una grasa de buen grado o de chasis de múltiples propósitos.

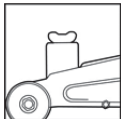


Mantenimiento (Continuación)

ALMACENAMIENTO

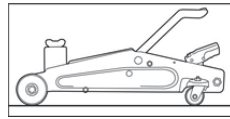
1 Coloque la Montura en su Posición Más Baja

- Cuando el gato no está en uso, o cuando guarde el gato, SIEMPRE tenga la montura en su posición más baja (abajo).



2 Guárdelo en una Posición Nivelada

- Se recomienda que el gato se guarde en un lugar seco con todas las ruedas tocando el suelo en una posición relativamente nivelada.



PREVENCIÓN DE LA OXIDACIÓN

Revise el émbolo y el pistón de la bomba cada dos meses (o antes, basado en el uso) en busca de cualquier señal de óxido o corrosión. Limpie según sea necesario con un trapo de aceite.

Resolución de Fallas

Problem	Cause	Solution
El gato no bajará completamente	<ol style="list-style-type: none">1. Aire en el sistema hidráulico2. Libere el atascamiento de la válvula	<ol style="list-style-type: none">1. Purgue el aire del sistema hidráulico2. Transfiera la carga del peso y limpie la válvula
El gato no sostendrá el peso	<ol style="list-style-type: none">1. Válvula de alivio en posición abierta	<ol style="list-style-type: none">1. Cierre la válvula de alivio con firmeza
El gato no levantará a la altura total	<ol style="list-style-type: none">1. El nivel del aceite está bajo2. Aire en el sistema hidráulico	<ol style="list-style-type: none">1. Llene hasta el nivel recomendado2. Purgue el aire del sistema hidráulico
Levantamiento débil	<ol style="list-style-type: none">1. Aire en el sistema hidráulico2. Aceite sucio3. Válvula de alivio no está completamente cerrada	<ol style="list-style-type: none">1. Purgue el aire del sistema hidráulico2. Cambie el aceite Use SAE 5W3. Cierre la válvula de alivio con firmeza
El gato no levantará la carga	<ol style="list-style-type: none">1. Peso excesivo2. Válvula de alivio en posición abierta3. Nivel de aceite bajo	<ol style="list-style-type: none">1. Disminuya el peso o cambie a un gato de mayor capacidad2. Gire la válvula hacia la derecha y apriete3. Llene hasta el nivel recomendado



**¿Tiene preguntas, problemas, o faltan piezas?
Antes de regresar a la tienda,
llame a Servicio al Cliente de Husky
de lunes a viernes de 8 a.m. a 6 p.m., hora local del Este**

1-888-HD-HUSKY

WWW.HUSKYTOOLS.COM

Conserva este manual para uso en el futuro.

X0000000000-A

Free Manuals Download Website

<http://myh66.com>

<http://usermanuals.us>

<http://www.somanuals.com>

<http://www.4manuals.cc>

<http://www.manual-lib.com>

<http://www.404manual.com>

<http://www.luxmanual.com>

<http://aubethermostatmanual.com>

Golf course search by state

<http://golfingnear.com>

Email search by domain

<http://emailbydomain.com>

Auto manuals search

<http://auto.somanuals.com>

TV manuals search

<http://tv.somanuals.com>