



## HIGH PERFORMANCE SHOTGUN MICROPHONE

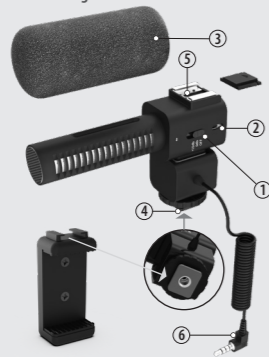


Quick Guide

Item No. DP-SGM30

English

### Product diagram



1. Power/sensitivity mode switch
2. Micro USB charge port
3. Windscreen
4. Tripod/camera mount
5. Additional shoe to mount video light
6. Audio cable with 3.5mm plug

English

### Charging the microphone



- Before first use charge the microphone using the included micro USB cable and a USB charger (not included).
- When the battery is being charged, the indicator light is solid red.
- When the battery is fully charged, the red LED will go off.
- Charge time approximately 30 minutes.

English

### Using the microphone with a camera



- Slide the microphone into a DSLR or mirrorless camera shoe. Tighten the microphone by turning the locking wheel clockwise.
- Power /sensitivity switch: "OFF" means power off.
- The power LED will be solid green when the power is on.
- A blinking green light means the battery level is low, recharge the microphone.
- When the switch is turned to "OdB", the microphone is in normal pickup mode.
- When the switch is turned to "+10dB" the microphone is in sensitivity enhancement pickup mode, it is suitable for long-distance pickup.
- You can attach another accessory like a video light by using the shoe mount on top of the microphone.

English

### Using the microphone with a Smartphone

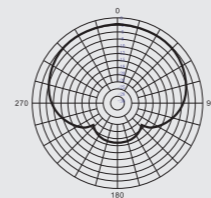


- Raise the top arm of the Smartphone holder and insert your Smartphone, lower the arm to securely hold the phone.
- Slide the microphone into the Smartphone holder shoe. Tighten the microphone by turning the locking wheel clockwise.
- If your Smartphone has a standard 3.5mm Jack connect the cable directly to the phone.
- For an iPhone 7 or newer, you will first need to connect a Lightning to 3.5mm adapter to your iPhone (this adapter is not included).
- For an Android phone with a USB-C port and no 3.5mm jack, you will first need to connect a USB-C to 3.5mm adapter to your phone (this adapter is not included)

English

### Product specifications

Battery type:	200mA lithium rechargeable
Run time:	50 hours
Transducer:	Back electret condenser
Directivity:	Super-cardioid
Frequency response:	50Hz – 16KHz
Sensitivity enhancement:	+10dB±2dB
Sensitivity:	-37dB±3dB[0dB=1V/Pa at 1KHz]
Equivalent noise level:	24dBA
Max. SPL:	130dB[THD≤1.5% at 1KHz]
Output impedance:	200Ω±30% [at 1kHz]
Track:	Mono



### SUPER CARDIOID

Excellent at rejecting sounds from other directions.

English

Questions? Problems? Picked up the wrong item?  
Before returning to the Store, please give our customer service team a chance to help.

email us at [TechSupport@Mizco.com](mailto:TechSupport@Mizco.com)

for a seamless and speedy resolution.



Mizco International, Inc.  
Cranford, New Jersey  
All rights reserved.

DIGIPOWER is a registered trademark of Mizco International Inc.

English

### WARRANTY INFORMATION FOR DIGIPOWER PRODUCTS, A DIVISION OF MIZCO INTERNATIONAL, INC.

We warrant all DigiPower branded products against defects in material and workmanship for two years from the original date of purchase. At our option, we shall repair or replace the defective unit covered by this warranty. Please retain the dated sales receipt as evidence of the date of purchase in order to obtain any warranty service. This warranty is void if the product has been handled or used in any manner which is inconsistent with the instructions accompanying the product or the intended use of the product. This warranty does not cover any damage due to accident, misuse, abuse, or negligence. This warranty does not extend to equipment used with the product. This warranty is valid only if the product is used on a compatible device as specified on or attached to the product package. To verify compatibility, please check the product package for details or visit: [www.DigiPowerSolutions.com](http://www.DigiPowerSolutions.com).

Repair or replacement, as provided under this warranty, is your exclusive remedy. We shall not be liable for any incidental or consequential damages. DigiPower hereby expressly disclaims any and all implied warranties of merchantability and fitness for a particular purpose.

Some states/countries do not allow the exclusion or limitation of incidental or consequential damages, so the above limitation or exclusion may not apply to you.

Some states/countries do not allow limitations on implied warranties, so the above limitation may not apply to you.

This warranty gives you specific legal rights, and you may also have other rights that vary from state to state and country to country.

English

For disposal in countries outside of the European Union This symbol is only valid in the European Union (EU). If you wish to discard this product please contact your local authorities or dealer and ask for the correct method of disposal.

This symbol means that the product cannot be disposed of with normal household waste (2012/19/EU).

1. old devices can be returned free of charge to suitable collection points.
2. these are collected there professionally or prepared for reuse. Old appliances may contain harmful substances that can harm the environment and human health. The raw materials contained can contribute to environmental protection through their recycling.
3. the deletion of personal data on the waste equipment to be disposed of must be carried out by the end user on his own responsibility.



## MICRO-CANON HAUTE PERFORMANCE

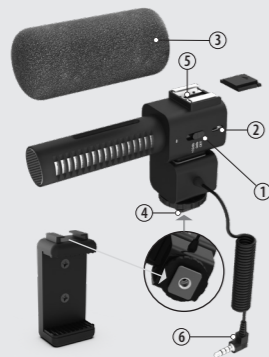


Guide rapide

Article n° DP-SGM30

Française

### Schéma du produit



1. Commutateur d'alimentation/mode de sensibilité
2. Port de charge Micro USB
3. Pare-vent
4. Sabot pour trépied/appareil photo
5. Griffes supplémentaires pour lampe vidéo
6. Câble audio à fiche de 3,5 mm

Française

### Charger le microphone



- Avant la première utilisation, charger le microphone à l'aide du câble Micro USB fourni et d'un chargeur USB (non fourni).
- Durant la charge de la batterie, le témoin d'alimentation s'allume en rouge continu.
- Une fois que la batterie est complètement chargée, le témoin rouge s'éteint.
- Le temps de charge est d'environ 30 minutes.

Française

### Utiliser le microphone avec un appareil photo



- Engagez le sabot du microphone dans la griffe d'un appareil photo numérique reflex ou sans miroir. Tournez la molette dans le sens horaire pour serrer le microphone.
- Commutateur d'alimentation/sensibilité : « OFF » signifie éteint.
- Le témoin d'alimentation est allumé en vert continu lorsque le microphone est en allumé.
- Un témoin vert clignotant signifie que la batterie du microphone est faible et doit être rechargée.
- Lorsque le commutateur est en position « 0 dB », le microphone est en mode normal de capture.
- Lorsque le commutateur est en position « 10 dB », le microphone est en mode de sensibilité accrue, qui convient à la capture de sons éloignés.
- Vous pouvez monter un autre accessoire tel qu'une lampe vidéo à l'aide de la griffe de fixation sur le dessus du microphone.

Française

### Utiliser le microphone avec un téléphone portable

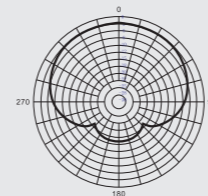


- Relevez le bras supérieur du support de téléphone et insérez le téléphone portable, puis rabaissez le bras pour bien tenir le téléphone en place.
- Enfillez le microphone dans la griffe du support de téléphone. Tournez la molette dans le sens horaire pour serrer le microphone.
- Si le téléphone comporte une prise jack 3,5 mm standard, branchez le câble directement sur le téléphone.
- Avec un iPhone 7 et plus récent, il vous faudra d'abord brancher un adaptateur Lightning vers jack 3,5 mm sur l'iPhone (adaptateur non fourni).
- Avec un téléphone Android à port USB-C mais sans jack 3,5 mm, il vous faudra d'abord brancher un adaptateur USB-C vers jack 3,5 mm sur le téléphone (adaptateur non fourni)

Française

### Spécifications du produit

Type de batterie:	batterie rechargeable au lithium 200 mAh
Autonomie :	50 heures
Transducteur :	Condensateur electret arrière
Directivité :	Super-cardioïde
Bande passante :	50 Hz à 16 kHz
Augmentation de sensibilité :	+10 dB ± 2 dB
Sensibilité :	-37 dB ± 3dB [0 dB = 1V/Pa à 1 kHz]
Niveau de bruit équivalent :	24 dBA
Niveau press. sonore max. :	130 dB [THD ≤ 1,5% à 1 kHz]
Impédance de sortie :	200 Ω ± 30% [à 1kHz]
Voie :	Mono



### SUPER-CARDIOÏDE

Excellent rejet des sons en provenance d'autres directions.

Française

Des questions? Des problèmes?  
Vous avez ramassé le mauvais article?  
Avant de REVENIR au magasin, laissez la chance à notre équipe du Service à la clientèle de vous aider.

email à [techsupport@mizco.com](mailto:techsupport@mizco.com) pour que nous puissions corriger rapidement la situation.



Mizco International, Inc.  
Cranford, New Jersey

Tous droits réservés.

DIGIPOWER est une marque de commerce enregistrée de Mizco International, Inc.

Française

### RENSEIGNEMENTS SUR LA GARANTIE POUR LES PRODUITS DIGIPOWER, UNE DIVISION DE MIZCO INTERNATIONAL, INC.

La responsabilité de Mizco en ce qui concerne la présente garantie se limite à la réparation ou au remplacement, à son choix, de tout produit qui arrête de fonctionner lorsque le produit est utilisé de façon normale par le consommateur, pendant une période deux ans à compter de la date d'achat du produit. La présente garantie ne couvre pas les dommages ou défauts résultant de tout accident, mauvaise utilisation, négligence, modification, abus ou installation ou entretien inapproprié. Cette garantie ne s'étend pas à l'équipement utilisés avec le produit. Si en tout temps pendant la période deux ans an suivant l'achat, le produit cesse de fonctionner en raison de tout défaut lié aux matériaux ou à la fabrication, veuillez email [TechSupport@Mizco.com](mailto:TechSupport@Mizco.com) pour obtenir un numéro d'autorisation. Pour un service plus rapide, assurez-vous d'avoir une copie du reçu d'achat de votre produit sur lequel est indiqué le numéro de modèle, ainsi que la date et l'endroit où le produit a été acheté. La présente garantie vous

Française

donne des droits spécifiques reconnus par la loi. Vous pouvez également avoir d'autres droits qui varient en fonction des États ou des provinces où vous vous trouvez.

Ce symbole signifie que le produit ne peut pas être jeté avec les ordures ménagères (2012/19/UE).

1. les appareils usagés peuvent être retournés gratuitement à des points de collecte appropriés.
2. là, ils font l'objet d'une collecte professionnelle ou sont préparés en vue de leur réutilisation. Les appareils usagés peuvent contenir des substances nocives pour l'environnement et la santé humaine. Le recyclage des matières premières qu'ils contiennent peut contribuer à la protection de l'environnement.
3. l'effacement des données personnelles sur les équipements usagés mis au rebut relève de l'entière responsabilité de l'utilisateur final.
4. informations pour les consommateurs en France : Le retour indiqué au point 1 est exigé par la loi. Points de collecte et de retour en France : <https://www.-ademe.fr/lademe>

## Free Manuals Download Website

<http://myh66.com>

<http://usermanuals.us>

<http://www.somanuals.com>

<http://www.4manuals.cc>

<http://www.manual-lib.com>

<http://www.404manual.com>

<http://www.luxmanual.com>

<http://aubethermostatmanual.com>

Golf course search by state

<http://golfingnear.com>

Email search by domain

<http://emailbydomain.com>

Auto manuals search

<http://auto.somanuals.com>

TV manuals search

<http://tv.somanuals.com>