

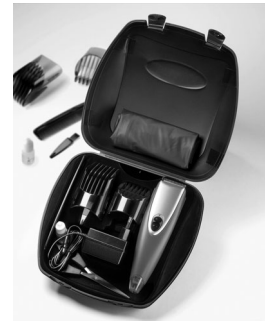
BALANCE

KH 654

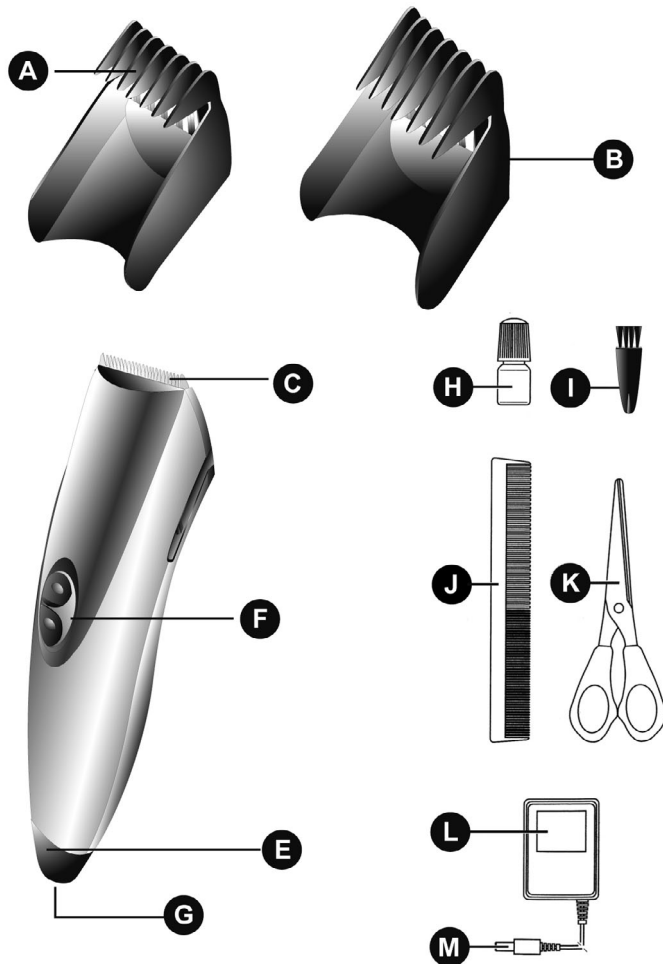
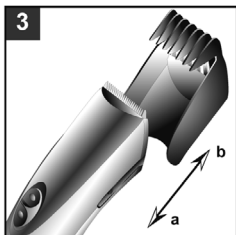
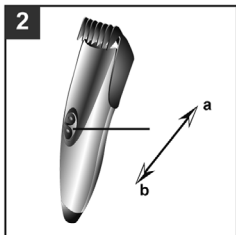
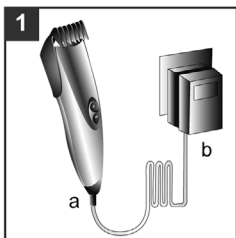
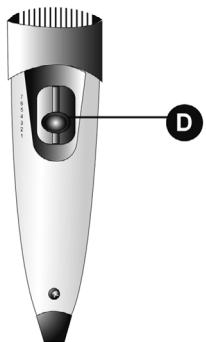


BALANCE

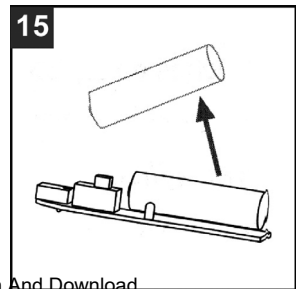
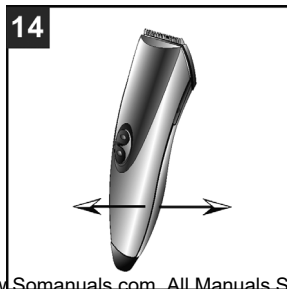
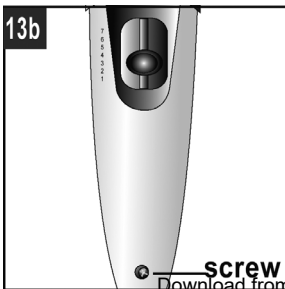
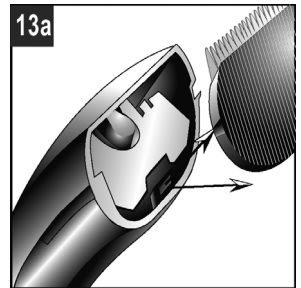
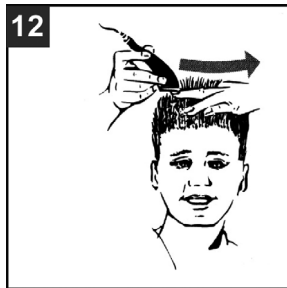
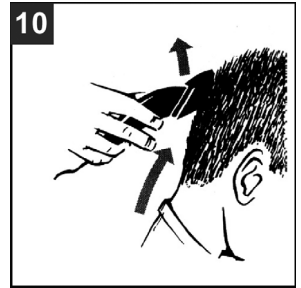
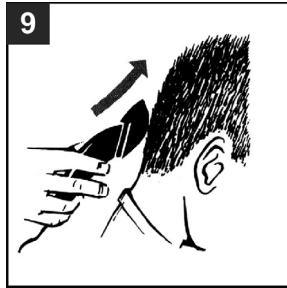
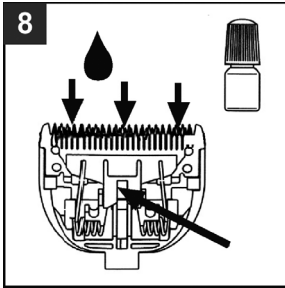
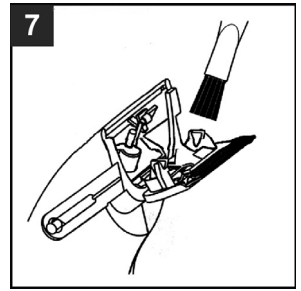
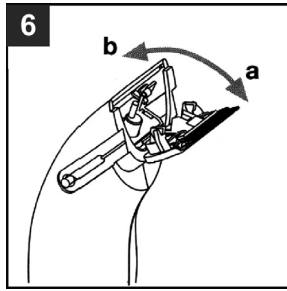
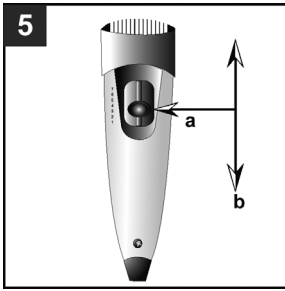
KH 654



- | | | |
|---|---|------------|
| Ⓓ | Bedienungs- und Sicherheitshinweise | Seite: 6 |
| Ⓔ | Instrucciones para el manejo y la seguridad | Página: 11 |
| Ⓘ | Informazioni di sicurezza e istruzioni per l'uso | Pagina: 16 |
| Ⓟ | Instruções de utilização e de segurança | Página: 21 |



BALANCE
KH 654



Haarschneidemaschine BALANCE KH 654

Herzlichen Glückwunsch zum Kauf unserer Haarschneidemaschine BALANCE KH 654. Mit diesem Gerät können Sie sich schnell und einfach zu Hause jeden gewünschten Haarschnitt mit einer Länge von max. 40 mm selbst „zulegen“. Die zwei mitgelieferten Aufsteckkämme bieten Ihnen 14 Einstellungsmöglichkeiten für einen Haarschnitt ohne Ecken und Kanten.

Gerätebeschreibung

- A kleiner abnehmbarer Aufsteckkamm, Schnittlänge 4 bis 20 mm
- B großer abnehmbarer Aufsteckkamm, Schnittlänge 24 bis 40 mm
- C abnehmbarer Schneidsatz
- D Schalter für das Einstellen der Schnittlänge (herunterdrücken und schieben)
- E Ladekontrolllampe
- F An-/Aus- Schalter
- G Geräteanschluss
- H ÖI für den Schneidsatz
- I Pinsel zur Reinigung
- J Kamm
- K Schere
- L Netzadapter
- M Gerätestecker

Wichtige Sicherheitshinweise - Warnung vor Stromschlag

Überprüfen Sie Gerät, Netzteil und Kabel vor jedem Gebrauch. Sollte eine der Komponenten beschädigt sein, lassen Sie diese von einem qualifizierten Techniker reparieren.

Schließen Sie das Gerät nur an eine Wechselstrom – Steckdose an.

Achten Sie auf die korrekte Nennspannung.

Trennen Sie das Gerät vor der Reinigung / Wartung vom Netzadapter.

Benutzen Sie das Gerät nicht in der Nähe der Badewanne / Dusche oder über einem mit Wasser gefüllten Waschbecken.

Halten Sie das Gerät außerhalb der Reichweite von Kindern.

Das Gerät ist nur für das Schneiden von Haaren vorgesehen. Jede andere Verwendung stellt eine nicht sachgerechte Nutzung dar.

Setzen Sie das Gerät nicht anhaltend Temperaturen aus, die niedriger als 0° C oder höher als 40°C sind. Setzen Sie das Gerät nicht für längere Zeit direktem Sonnenlicht aus.

Laden Sie das Gerät vor der ersten Nutzung 14 Stunden lang.

Das Gerät ist sicherheitsisoliert und strahlungsarm.

Dieses Gerät enthält ein wiederaufladbaren Nickel-Cadmium Akku. Im Interesse der Umwelt entsorgen Sie diesen bitte nicht mit dem Hausmüll sondern bei entsprechenden Sammelstellen.

Netzbetrieb

Schließen Sie das Gerät an den Netzadapter an. (Abb. 1 a)

Schließen Sie den Netzadapter an das Stromnetz. (Abb. 1 b)

Schalten Sie das Gerät zum Gebrauch am Schalter an (Abb. 2 a) und schalten es nach Gebrauch aus (Abb. 2 b).

Hinweis: Sollte das Gerät im Netzbetrieb nicht funktionieren, so ist der Akku vollständig entladen. Schalten Sie das Gerät aus und laden Sie es ca. 5 Minuten lang. Schalten Sie das Gerät dann wieder an und nutzen es im Netzbetrieb.

Akku laden

Schließen Sie das Gerät an den Netzadapter an (Abb. 1 a).

Schließen Sie den Netzadapter an das Stromnetz (Abb. 1 b).

Schalten Sie das Gerät am Schalter aus (Abb. 2 b), da der Akku nur lädt, wenn das Gerät ausgeschaltet ist. Während des Ladevorgangs leuchtet die Ladekontrolllampe.

Laden Sie das Gerät nur, wenn die Leistung stark nachlässt. Lange Ladezeiten schaden dem Gerät nicht.

Ist der Akku voll geladen, kann das Gerät 35 Minuten lang ohne Netzanschluss gebraucht werden.

Haare schneiden mit den Aufsteckkämmen

Das Gerät kann, je nach gewünschter Schnittlänge, mit oder ohne Aufsteckkamm genutzt werden. Die Aufsteckkämme ermöglichen folgende Schnittlängen:

Einstellung	Schnittlänge in mm	
	von	bis
1	4	24
2	7	27
3	9	29
4	12	32
5	15	35
6	17	37
7	20	40

Aufsetzen des Aufsteckkamms

Schieben Sie den Schalter D auf Position „1“ um einen Aufsteckkamm aufzusetzen oder abzunehmen.

Fassen Sie den gewünschten Aufsteckkamm an den Seitenbügeln (Abb. 3 a) und schieben ihn vorsichtig in die seitlichen Schlitzlöcher bis er einrastet (Abb. 4).

Stellen Sie die gewünschte Schnittlänge durch Verschieben des Aufsteckkamms ein. Drücken Sie dazu den Knopf des Schalters D herunter (Abb. 5 a) und schieben den Schalter auf die gewünschte Position (Abb. 5 b). Sobald Sie den Knopf loslassen, rastet der Schalter ein.

Abnehmen des Aufsteckkamms

Schieben Sie den Schalter D auf Position „1“.

Fassen Sie den Aufsteckkamm an den Seitenbügeln und ziehen Sie ihn vom Gerät ab (Abb. 3 b).

Styling-Tipps

Gehen Sie sicher, dass Sie den richtigen Aufsteckkamm und die richtige Schnittlänge gewählt haben.

Gehen Sie sicher, dass das Gerät sauber, eingeeölt und aufgeladen ist.

Halten Sie das Gerät beim Schneiden so, dass die flache Seite des Aufsteckkamms zum Kopf zeigt und führen Sie es langsam und ohne Unterbrechung durch das Haar (Abb. 9).

Beginnen Sie generell an den Seiten oder im Nackenbereich und schneiden Sie in Richtung Kopfmittte (Abb. 10). Danach schneiden Sie das Vorderhaar, ebenfalls in Richtung Kopfmittte.

Für eine Schnittlänge länger als 40 mm nutzen Sie einen Kamm (Abb. 11) oder halten Sie die Haare zwischen Ihren Fingern (Abb. 12).

Unterbrechen Sie das Schneiden zwischendurch und kämmen Sie die Haare durch, um das Ergebnis zu überprüfen.

Schütteln und pusten Sie regelmäßig die Haare aus dem Gerät. Sollten sich viele Haare in dem Aufsteckkamm angesammelt haben, nehmen Sie diesen ab und säubern ihn.

Reinigen und ölen Sie das Gerät nach jedem Gebrauch (Abb. 7 / 8).

Reinigung und Wartung

Tauchen Sie das Gerät nicht in Wasser ein.

Nehmen Sie nach jedem Gebrauch den Aufsteckkamm ab und entfernen Sie die Haare von dem Schneidsatz und der Geräteöffnung mit dem Pinsel (Abb. 7).

Reinigen Sie das Gerät nur mit einem weichen, feuchten Tuch. Benutzen Sie keine Lösungsmittel oder Scheuermittel.

Es ist wichtig, den Schneidsatz regelmäßig zu ölen, um die optimale Leistung beizubehalten (Abb. 8).

Wenn die Leistung trotz regelmäßiger Reinigung und Ölen nachlässt, sollten Sie den Schneidsatz austauschen.

Der Aufsteckkamm kann nach der Reinigung des Gerätes als Klingenschutz wieder aufgesetzt werden.

Auswechseln des Schneidsatzes

Schalten Sie das Gerät aus (Abb. 2 b).

Öffnen Sie das Gerät, indem Sie den Schneidsatz nach unten und weg von dem Gerät drücken (Abb. 6 a).

Schließen Sie das Gerät, indem Sie den Haken in die Nut führen und drücken Sie den Schneidsatz runter, bis er einrastet (Abb. 6 b).

Entsorgung des Akkus

Bitte entsorgen Sie das Gerät umweltfreundlich.

Trennen Sie den Netzadapter vom Netz und schalten Sie das Gerät ein, damit es sich vollständig entlädt.

Nehmen Sie den Schneidsatz ab (Abb. 6 a) und entfernen Sie die Metallplatte in der Geräteöffnung mit einem Schraubendreher (Abb. 13 a). Lösen Sie die Schraube am unteren Teil des Gerätes (Abb. 13 b) und ziehen Sie die beiden Teile des Gerätes auseinander (Abb. 14).

Entfernen Sie die Platine und den Akku (Abb. 15).

Entsorgen Sie den Akku ordnungsgemäß.

Verbinden Sie den Netzadapter nicht mehr, wenn der Akku entnommen wurde.

Dieses Gerät ist nur für den privaten Gebrauch vorgesehen.

Konformitätserklärung

Wir, Kompernaß Handelsgesellschaft mbH, Burgstr. 21, D-44867 Bochum, Germany, erklären hiermit für dieses Produkt die Übereinstimmung mit allen anwendbaren internationalen Sicherheitsnormen, Vorschriften sowie EG-Richtlinien.

Gerätetyp/Type: KH 654

Bochum, 30.04.2003



Hans Kompernaß
- Geschäftsführer -

Maquinilla de cortar el pelo BALANCE KH 654

Le felicitamos por la compra de nuestra maquinilla de cortar el pelo BALANCE KH 654. Con este aparato usted podrá realizar en casa, de un modo rápido y sencillo, el corte de pelo que quiera con un largo de corte máximo de 40 mm. Los dos peines guías regulables con 14 grados de corte le permitirán realizar un corte con total seguridad y precisión.

Descripción del aparato

- A Pequeño peine guía adaptable. Largo de corte de 4 mm a 20 mm
- B Peine guía grande adaptable. Largo de corte 24mm hasta 40mm
- C Cuchilla de corte ajustable
- D Palanca de ajuste de largo de corte
- E Indicador de control de carga
- F Botón de encendido, apagado
- G Conexión eléctrica
- H Aceite para la cuchilla
- I Cepillo de limpieza
- J Peine
- K Tijeras
- L Adaptador de corriente(Transformador eléctrico)
- M Clavija de conexión

Importantes medidas de seguridad, precauciones eléctricas

Comprueben siempre el aparato, la conexión eléctrica y el cable antes de utilizar la maquinilla. Si alguno de estos elementos estuviera roto o defectuoso, hágalo reparar por un técnico especializado.

Conecte el aparato a un enchufe de la red de corriente alterna.

Controle que el voltaje sea el correcto.

Desconecte la maquinilla del enchufe antes de la limpieza o mantenimiento.

No utilice la maquinilla cerca de la bañera, ducha o cerca de un lavabo con agua.

Mantenga el aparato fuera del alcance de los niños.

Esta maquinilla sólo está concebida para el corte de pelo. Otro uso no sería adecuado.

No utilice esta maquinilla con temperaturas por debajo de 0° o por encima de 40°. Mantenga el aparato fuera de los rayos de sol o fuentes de calor.

Antes de utilizar la maquinilla por primera vez, deberá cargarse durante 14 horas.

El aparato está aislado y tiene emisiones muy bajas.

Este producto contiene una batería recargable al níquel-cadmio. Siguiendo las normas ecológicas, no deseche la batería en la basura, sino en depósitos de baterías adecuados o alguna entidad destinada a ello.

Funcionamiento

Conecte la maquinilla en la clavija de conexión al adaptador de corriente (Fig. 1 a)

Conecte el cable y el adaptador al enchufe de toma de corriente. (Fig. 1 b)

Encienda la maquinilla para su uso mediante el interruptor (Fig. 2 a) y apáguela después de su uso. Advertencia: Si el aparato enchufado no funciona, la batería está descargada totalmente. En este caso, apague la maquinilla y cargue la batería durante 5 minutos. Después encienda el aparato otra vez y utilícela enchufada a la red.

Carga de la batería

Conecte la maquinilla en la clavija de conexión al adaptador de corriente(Fig. 1 a)

Conecte el cable y adaptador al enchufe de toma de corriente. (Fig. 1 b)

Apague la maquinilla en el interruptor (Fig. 2 b), ya que la batería carga sólo si el aparato no está encendido. Mientras la batería está cargando se ilumina el indicador de control de carga.

Cargue la batería sólo si la potencia no es suficiente. El aparato no sufre ningún daño si se recarga la batería durante un tiempo prolongado.

Si la batería está cargada completamente, se podrá usar la maquinilla sin estar enchufada a la red durante más o menos 35 minutos.

Corte de pelo con los peines guías.

La maquinilla puede ser utilizada con o sin sus peines guías, dependiendo del corte que se quiera realizar. Los peines guías permiten los siguientes largos de corte:

Grado	Largo de corte	
	de	a
1	4	24
2	7	27
3	9	29
4	12	32
5	15	35
6	17	37
7	20	40

Acople de los peines guías

Para acoplar o quitar un peine guía, mover la palanca de ajuste hacia la posición "1"

Sujete el peine guía deseado por los lados, como se muestra en la figura 3a, y deslícelo con cuidado por las ranuras hasta que encaje. (Fig. 4)

Regule el largo de corte deseado deslizando el peine guía. Para hacerlo, presione el botón de la palanca (Fig. 5 a) y deslice la palanca hacia la posición deseada (Fig. 5 b). Cuando se deja de presionar el botón, la palanca encaja en la posición deseada.

Retirar los peines guías

Deslice la palanca D a la posición "1".

Sujete el peine guía por los lados y tire del peine para retirarlo de la maquinilla. (Fig. 3 b)

Consejos de corte de pelo y styling

Asegúrese de haber escogido el peine guía y el largo de corte adecuado.

Compruebe que la maquinilla esté libre de suciedad y esté engrasada y la batería cargada.

Al cortar el pelo, sujete la maquinilla de manera que la parte plana del peine guía mire hacia la cabeza y deslícela lentamente por el pelo (Fig. 9).

Empiece a cortar el pelo generalmente por los lados o por la nuca y corte hacia el centro de la cabeza (Fig. 10) Después corte el pelo de delante en la misma dirección.

Para un largo de corte mayor de 40 mm. utilice un peine (Fig. 11) o sujete el pelo entre sus dedos (Fig. 12).

Interrumpa el corte de pelo de vez en cuando y peine el pelo para comprobar el resultado.

Retire el pelo acumulado en la maquinilla regularmente agitándola o soplando para quitar el pelo. Si el pelo acumulado en el peine guía es muy abundante, retire el peine guía y límpielo

Limpie y engrase la maquinilla después de cada uso. (Fig.7/8)

Limpieza y mantenimiento

No sumerja el aparato nunca en agua.

Después de cada uso, retire el peine guía y limpie el pelo acumulado en la maquinilla, las cuchillas y los orificios del cepillo. (Fig. 7)

Limpie el aparato sólo con un paño suave y húmedo. No utilice disolventes ni detergentes.

Es importante el engrase frecuente de las cuchillas para conseguir un óptimo resultado de corte. (Fig. 8)

Si, a aún engrasando y limpiando la maquinilla, el resultado de corte no es óptimo, se tienen que cambiar las cuchillas.

El peine guía se puede utilizar como protección para las cuchillas después de haberlo limpiado.

Cambio de cuchillas

Apague el aparato (Fig. 2 b)

Abra el aparato empujando las cuchillas hacia abajo alejándolas de la maquinilla.

(Fig. 6 a)

Cierre la maquinilla deslizando el gancho en la ranura y empuje la cuchilla hacia abajo hasta que encaje.

Desecho de la batería

Deseche la batería teniendo en cuenta la protección del ambiente.

Desconecte el adaptador y enchufe de la red y encienda el aparato para que la batería se descargue completamente.

Desmonte la cuchilla (Fig. 6 a) y retire la placa metálica en la apertura de la maquinilla con un destornillador (Fig. 13 a). Afloje el tornillo en la parte inferior de la maquinilla (Fig. 13 b) y separe las dos partes del aparato. (Fig. 14)

Retire la platina y la batería (Fig. 15)

Deseche la batería en alguna empresa o entidad destinada a ello.

No conecte más el adaptador de corriente después de haber desmontado la batería.

Este aparato está concebido para uso privado.

Declaración de conformidad

Nosotros, la Kompernaß Handelsgesellschaft mbH, Burgstr. 21, D-44867 Bochum, Germany, declaramos por la presente la conformidad de este producto con todas normas de seguridad, reglas internacionales, así como Directivas de la UE.

Tipo de aparato/Tipo: KH 654

Bochum, 30.04.2003



Hans Kompernaß
- Gerente -

REGOLACAPELLI BALANCE KH 654

Complimenti per l'acquisto del nostro regolacapelli BLANCE KH654. Con questo apparecchio potete tagliarVi i capelli da soli e a casa vostra scegliendo la lunghezza che preferite fino ad un massimo di 40 mm. I due pettini applicabili presenti nella confezione Vi offrono 14 diverse soluzioni per un taglio regolare e ordinato.

Descrizione dell' apparecchio

- A pettine applicabile piccolo, lunghezza del taglio da 4 a 22 mm
- B pettine applicabile grande, lunghezza del taglio da 24 a 40 mm
- C lama rimuovibile
- D pulsante per l'impostazione della lunghezza del taglio, premere e poi spingere
- E spia per il controllo della batteria
- F interruttore ON/OFF
- G attacco per la spina dell'apparecchio
- H olio per la lama
- I pennellino per la pulizia dell'apparecchio
- J pettine
- K forbici
- L alimentatore di corrente
- M spina per l'apparecchio

Importanti consigli di sicurezza – Attenzione alle scosse elettriche!

Controllare apparecchio, alimentatore e cavo prima dell'uso. Nel caso in cui alcune di queste parti dovessero essere danneggiate, sono da far riparare da un tecnico qualificato.

Collegare l'apparecchio solo ad una presa di corrente alternata.

Tenere conto della tensione di corrente indicata.

Staccare l'apparecchio dalla corrente prima della sua pulizia e manutenzione.

Non usare l'apparecchio nelle vicinanze della vasca da bagno o della doccia e nemmeno sopra ad un lavandino pieno d'acqua.

Tenere l'apparecchio lontano dalla portata dei bambini.

Questo apparecchio e' esclusivamente per tagliare i capelli. Qualsiasi altro uso ne venga fatto e' inadeguato.

Non tenere l'apparecchio al di sotto dei 0°C o al di sopra dei 40°C.

Non tenere l'apparecchio per lungo tempo sotto la luce diretta del sole.

La prima volta caricare l'apparecchio per 14 ore.

Questo apparecchio e' isolato secondo le norme di sicurezza e non emette radiazioni.

Questo apparecchio contiene una batteria ricaricabile al Nichel-Cadmio. Nel rispetto dell'ambiente non gettarla nelle immondizie ma negli appositi contenitori.

Funzionamento

Collegare l'apparecchio all'alimentatore di corrente. (fig. 1a)

Collegare l'alimentatore alla presa della corrente. (fig. 1b)

Per l'uso accendere (fig. 2a) e spegnere (fig. 2b) l'apparecchio con l'apposito interruttore.

Attenzione: se l'apparecchio collegato alla corrente non funziona significa che la batteria e' completamente scarica. In questo caso spegnere l'apparecchio e caricare la batteria per 5 minuti circa. Poi accendere l'apparecchio nuovamente e usarlo lasciandolo collegato alla corrente.

Caricare la batteria

Collegare l'apparecchio all'alimentatore di corrente. (fig. 1a)

Collegare l'alimentatore alla presa della corrente. (fig. 1b)

Spegnere l'apparecchio premendo l'interruttore (fig. 2b) in quanto la batteria si carica solo quando e' spento. Durante la carica si accende la spia per il controllo della batteria.

Caricare l'apparecchio solo quando la prestazione si riduce notevolmente. Lunghi periodi di carica non danneggiano l'apparecchio.

Se la batteria e' completamente carica l'apparecchio ha 35 minuti di autonomia.

Tagliare i capelli con i pettini applicabili

L'apparecchio puo' essere usato con o senza i pettini applicabili, a seconda della lunghezza del taglio desiderato. I pettini applicabili permettono le seguenti lunghezze:

Impostazione	Lunghezza in mm	
	da	a
1	4	24
2	7	27
3	9	29
4	12	32
5	15	35
6	17	37
7	20	40

Applicare i pettini

Per applicare o togliere uno dei pettini spingere l'interruttore D nella posizione "1".

Prendere il pettine desiderato per le bande laterali (fig. 3a) e spingerlo accuratamente nelle fessure laterali dell'apparecchio fino allo scatto (fig. 4).

Impostare la lunghezza di taglio desiderato attraverso lo spostamento del pettine applicabile. Per fare cio' premere il pulsante D (fig. 5a) e spingerlo nella posizione desiderata (fig. 5b). Una volta lasciato il pulsante lo si sente scattare.

Togliere il pettine

Spingere l'interruttore D nella posizione "1".

Prendere il pettine per le bande laterali e toglierlo dall'apparecchio. (fig. 3b)

Consigli per il taglio

Assicurarsi di aver scelto il pettine giusto e la giusta lunghezza per il taglio desiderato.

Assicurarsi che l'apparecchio sia pulito, oliato e carico.

Per tagliare tenere l'apparecchio in modo tale che la parte piatta del pettine sia rivolta verso la testa e farlo scorrere piano e senza interruzione fra i capelli. (fig. 9)

Iniziare a tagliare dai lati o dal collo in direzione del centro della testa. (fig. 10) Poi tagliare il davanti della testa e proseguire verso il centro.

Per un taglio piu' lungo di 40 mm usare un pettine a mano (fig. 11) oppure tenere i capelli tra le dita (fig. 12).

Interrompere il taglio ogni tanto e pettinare i capelli per controllare il risultato.

Regolarmente scrollare e soffiare via i capelli dall'apparecchio. Se si fossero accumulati molti capelli nel pettine toglierlo e pulirlo.

Pulire e oliare l'apparecchio ogni volta dopo l'uso. (fig. 7 e 8)

Pulizia e manutenzione

Non immergere l'apparecchio nell'acqua.

Ogni volta dopo l'uso togliere il pettine e con il pennellino eliminare i capelli rimasti sulla lama e nell'apertura dell'apparecchio. (fig. 7)

Pulire l'apparecchio solo con un tessuto morbido e umido. Non usare solventi o abrasivi.

Per ottenere una prestazione ottimale e' importante oliare con regolarita' la lama (fig. 8)

Se nonostante una regolare pulizia e oliatura la prestazione dovesse peggiorare cambiare la lama rimovibile.

Dopo la pulitura dell'apparecchio il pettinino applicabile puo' essere rimontato come protezione per la lama.

Cambiare la lama

Spegnere l'apparecchio. (fig. 2b)

Aprire l'apparecchio spingendo la lama verso il basso e verso l'esterno dell'apparecchio. (fig. 6a)

Chiudere l'apparecchio infilando il tacchetto nella scanalatura e spingendo la lama verso il basso finche non scatta. (fig. 6b)

Smaltimento della batteria

Smaltire l'apparecchio rispettando l'ambiente.

Staccare l'alimentatore di corrente dalla presa della corrente e accendere l'apparecchio in modo che si scarichi del tutto.

Togliere la lama (fig. 6a) e con un cacciavite estrarre la piastra di metallo dall'apertura dell'apparecchio (fig. 13a). Svitare la vite che si trova nella parte inferiore dell'apparecchio (fig. 13b) e aprire l'apparecchio in due parti (fig. 14).

Estrarre la piastrina e la batteria. (fig. 15)

Eliminare la batteria secondo le norme ambientali.

Non collegare piu' l'alimentatore di corrente all'apparecchio una volta che la batteria e' stata estratta.

Questo apparecchio prevede che se ne faccia solo un uso privato.

Dichiarazione di conformità

Noi, la Kompernaß Handelsgesellschaft mbH, Burgstr. 21, D-44867 Bochum, Germany, dichiariamo che questo apparecchio è conforme a tutte le norme di sicurezza e disposizioni internazionali come anche alle direttive CE applicabili.

Tipo di apparecchio/tipo: KH 654

Bochum, 30.04.2003



Hans Kompernaß
- Amministratore -

Máquina de cortar cabelo BALANCE KH 654

Muitos parabéns por ter comprado a nossa máquina de cortar cabelo BALANCE KH 654. Com este aparelho pode rápida e facilmente "adquirir" em casa qualquer corte de cabelo que deseje, com um comprimento máximo de 40 mm. Os dois pentes distanciadores amovíveis incluídos proporcionam 14 possibilidades de regulação para um corte de cabelo perfeito e sem falhas.

Descrição do aparelho

- A pente distanciador amovível pequeno, comprimento de corte 4 a 20 mm
- B pente distanciador amovível grande, comprimento de corte 24 a 40 mm
- C cabeça de corte amovível
- D interruptor regulador do comprimento de corte, premir e deslizar
- E luz piloto de controlo de carga
- F interruptor ON/OFF
- G ligação do aparelho à corrente
- H óleo para a cabeça de corte
- I pincel para limpeza
- J pente
- K tesoura
- L adaptador de corrente
- M ficha do aparelho

Indicações de segurança e advertências importantes para prevenir choques eléctricos

Antes de cada utilização, verifique o aparelho, o equipamento de alimentação de rede e os cabos. Se um dos componentes estiver danificado, solicite a reparação por um profissional qualificado.

Ligue o aparelho apenas a uma tomada de corrente alterna.

Certifique-se de que a tensão nominal é a correcta.

Antes de limpar ou fazer a manutenção do aparelho, desligue-o do adaptador de corrente.

Não utilize o aparelho na proximidade da banheira/duche ou em cima de um lavatório com água.

Mantenha o aparelho fora do alcance das crianças.

O aparelho está apenas previsto para cortar cabelo. Qualquer outra aplicação é considerada uma utilização imprópria.

Não exponha o aparelho demoradamente a temperaturas inferiores a 0°C ou superiores a 40°C. Não exponha o aparelho demoradamente à luz directa do sol.

Antes da primeira utilização, carregue o aparelho durante 14 horas.

O aparelho tem isolamento de segurança e é de baixa radiação.

O aparelho tem um acumulador recarregável de níquel-cádmio. Para protecção do meio ambiente, não elimine o acumulador juntamente com o lixo doméstico, mas nos lugares de recolha previstos para o efeito.

Funcionamento pela rede eléctrica

Ligue o aparelho ao adaptador de corrente (fig. 1 a).

Ligue o adaptador de corrente à rede eléctrica (fig. 1b).

Para utilizar, ligue o aparelho no interruptor (fig. 2a) e desligue após a utilização (fig. 2b).

Nota: Se o aparelho não funcionar estando ligado à rede eléctrica, isso significa que o acumulador está completamente descarregado. Desligue o aparelho e carregue durante cerca de 5 minutos. Ligue outra vez o aparelho e utilize-o na rede eléctrica.

Carregar o acumulador

Ligue o aparelho ao adaptador de corrente (fig.1 a).

Ligue o adaptador de corrente à rede eléctrica (fig. 1b).

Desligue o aparelho no interruptor (fig. 2b) porque o acumulador só carrega quando o aparelho está desligado. Durante o processo de carga, a luz piloto de controlo de carga acende.

Desligue o aparelho apenas se a potência estiver muito reduzida. Períodos longos de carga não danificam o aparelho.

Quando o carregador está completamente carregado, o aparelho funciona durante 35 minutos sem estar ligado à corrente eléctrica.

Cortar o cabelo com os pentes distanciadores

De acordo com o corte de cabelo desejado, o aparelho pode ser utilizado com ou sem pente distanciador. Os pentes distanciadores possibilitam os seguintes comprimentos de corte de cabelo:

Regulação	Comprimento de corte em mm	
	de	até
1	4	24
2	7	27
3	9	29
4	12	32
5	15	35
6	17	37
7	20	40

Colocar o pente distanciador

Desligue o interruptor D para a posição "1" para colocar ou retirar um pente distanciador.

Segure nas partes laterais do pente distanciador desejado (fig. 3a) e faça deslizar cuidadosamente nas ranhuras laterais até engatar (fig. 4).

Regule o comprimento de corte desejado fazendo deslizar o pente distanciador. Para esse efeito, prima o botão do interruptor D para baixo (fig. 5a) e desloque o interruptor para a posição desejada (fig. 5b). Assim que soltar o botão, o interruptor engata.

Retirar o pente distanciador

Faça deslizar o interruptor D para a posição "1".

Segure nas partes laterais do pente distanciador e retire-o do aparelho (fig. 3b).

Conselhos de stiling

Certifique-se de que escolheu o pente distanciador e o comprimento de corte de cabelo correctos.

Certifique-se de que o aparelho está limpo, oleado e carregado.

Quando cortar, segure no aparelho de maneira a que o lado plano do pente distanciador esteja na direcção da cabeça e passe pelo cabelo lentamente e sem interrupção (fig. 9).

Por princípio, comece nos lados ou na região da nuca e corte em direcção ao meio da cabeça (fig. 10). Depois corte os cabelos da parte da frente, também em direcção ao meio da cabeça.

Se pretender um comprimento de corte de cabelo superior a 40 mm utilize um pente (fig. 11) ou segure o cabelo entre os dedos (fig. 12).

De vez em quando interrompa o corte e penteie os cabelos para examinar o resultado.

Sacuda e assopre regularmente os cabelos do aparelho. Se se acumularem muitos cabelos no pente distanciador, retire e limpe.

Depois de cada utilização limpe e lubrifique o aparelho (fig. 7/8).

Limpeza e manutenção

Nunca mergulhe o aparelho em água.

Depois de cada utilização, retire o pente distanciador e elimine com um pincel os cabelos da cabeça de corte e da abertura do aparelho (fig. 7).

Limpe o aparelho apenas com um pano macio e húmido. Nunca utilize solventes ou materiais abrasivos.

Para manter um bom funcionamento é importante que a cabeça de corte seja oleada regularmente (fig. 8).

Se, apesar de limpeza e lubrificação regulares, a capacidade de corte diminuir, deve substituir a cabeça de corte.

Após a limpeza do aparelho, o pente distanciador pode ser colocado de novo como protecção das lâminas.

Substituição da cabeça de corte

Desligue o aparelho (fig. 2b).

Abra o aparelho, premindo a cabeça de corte para baixo e para fora do aparelho (fig. 6a).

Feche o aparelho, colocando o engate na ranhura e prima a cabeça de corte para baixo até engatar (fig. 6b).

Eliminação do acumulador

Elimine o aparelho respeitando o meio ambiente.

Retire o adaptador da corrente e ligue o aparelho, para que descarregue completamente.

Retire a cabeça de corte (fig. 6a) e retire a placa de metal da abertura do aparelho utilizando uma chave de parafusos (fig. 13 a). Solte o parafuso na parte inferior do aparelho (fig. 13 b) e separe as duas partes do aparelho (fig. 14).

Retire a platina e o acumulador (fig. 15).

Elimine o acumulador de acordo com as normas vigentes.

Se tiver retirado o acumulador, não ligue o adaptador de corrente.

Este aparelho destina-se apenas a uso privado.

Declaração de conformidade

Nós, a Kompernaß Handelsgesellschaft mbH, Burgstr. 21, D-44867 Bochum, Germany, declaramos, com esta, para este produto, a conformidade com todas as normas internacionais de segurança, prescrições, assim como directrizes da CE.

Tipo do aparelho/tipo: KH 654



Bochum, 30.04.2003

Hans Kompernaß
- Diretor -

Free Manuals Download Website

<http://myh66.com>

<http://usermanuals.us>

<http://www.somanuals.com>

<http://www.4manuals.cc>

<http://www.manual-lib.com>

<http://www.404manual.com>

<http://www.luxmanual.com>

<http://aubethermostatmanual.com>

Golf course search by state

<http://golfingnear.com>

Email search by domain

<http://emailbydomain.com>

Auto manuals search

<http://auto.somanuals.com>

TV manuals search

<http://tv.somanuals.com>