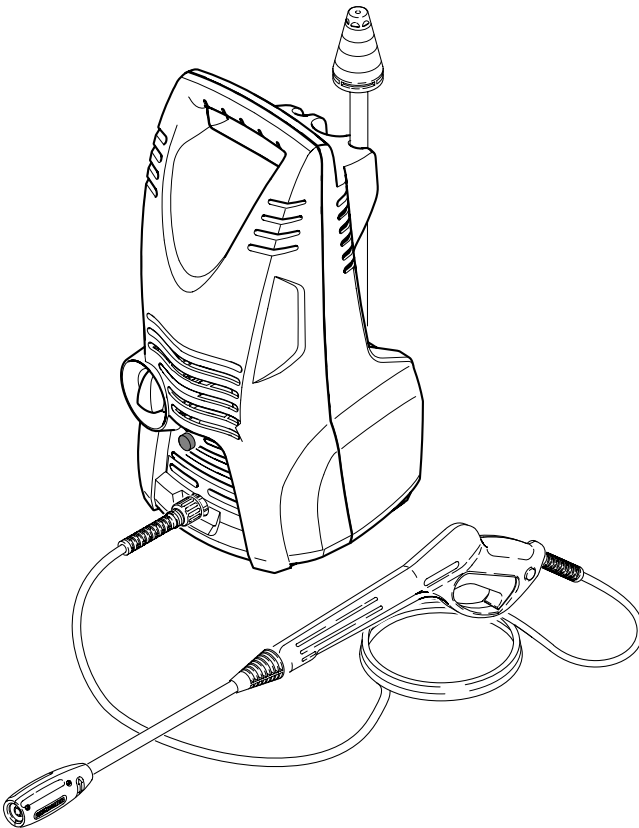


# K 2.21

English	2
Español	17
Français	32



# HIGH PRESSURE WASHER OPERATOR MANUAL

Model Overview	3
Important Safety Instructions	4
Operating Instructions	6
Using the Accessories	7
Working with Detergents	8
Taking a Break ..five minutes or more	9
Shutting Down & Clean-Up	9
Winterizing and Long-Term Storage	10
Care and Maintenance Instructions	10
Cleaning Tips	11
Optional Cleaning Accessories	13
Troubleshooting	15

## Safety Alert Symbols

### **DANGER**

*indicates "an imminently hazardous situation which, if not avoided, will result in death or serious injury."*

### **WARNING**

*indicates "a potentially hazardous situation which, if not avoided, could result in death or injury."*

### **CAUTION**

*indicates "a potentially hazardous situation which, if not avoided, may result in minor or moderate injury or in property damage incidents."*

## Specifications

Operating pressure	1500 PSI
Water volume	1.3 GPM
Amp draw	13 AMPS
Voltage	120 V
Part No.	1.601-13_0
Serial no.	

***For household use only!***

## Owner/User Responsibility

The owner and/or user must have an understanding of the manufacturer's operating instructions and warnings before using this pressure washer.

Warning information should be emphasized and understood.

If the operator is not fluent in English, the manufacturer's instructions and warnings shall be read to and discussed with the operator in the operator's native language by the purchaser/owner, making sure that the operator comprehends its contents.

Owner and/or user must study and maintain for future reference the manufacturer's instructions.

## Kärcher Customer Support USA

Call: **1-800-537-4129** for help or visit our website:

**[www.karcher-usa.com/home](http://www.karcher-usa.com/home)**

Please take a moment to register your pressure washer online at

**[www.karcher-usa.com/warranty](http://www.karcher-usa.com/warranty)**

## Kärcher Customer Service CDN

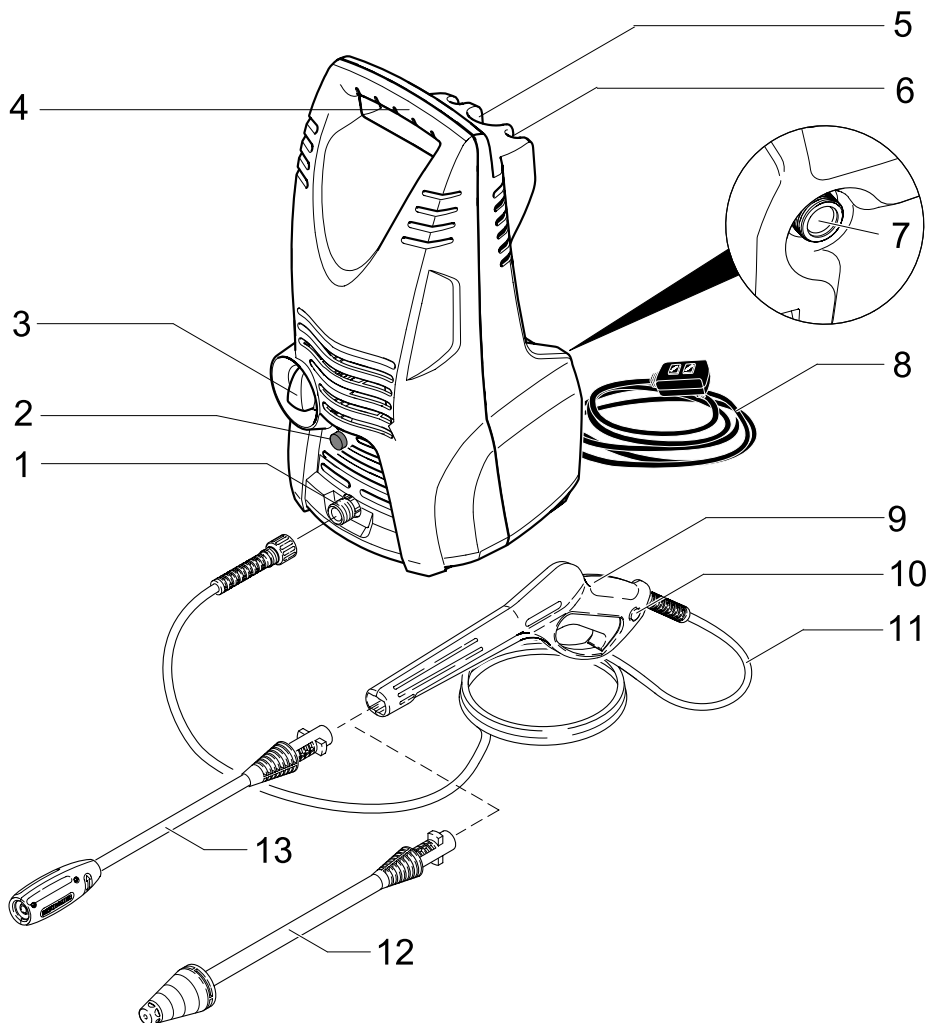
Call: **1-800-537-4129** for help or visit our website: **[www.karcher-canada.com](http://www.karcher-canada.com)**

## Kärcher Customer Support Mexico

Call: **01-800-024-13-13** for help or visit our website: **[www.karcher.com.mx](http://www.karcher.com.mx)**

## MODEL OVERVIEW

- |  |   |
|--|---|
| 1 High pressure outlet                   | 8 Power cord with Ground Fault Circuit Interrupter (GFCI) |
| 2 Detergent suction tube with filter     | 9 Trigger gun   |
| 3 ON/OFF switch                          | 10 Trigger gun safety lock                                |
| 4 Handle                                 | 11 High pressure hose                                     |
| 5 Trigger gun storage                    | 12 Dirtblaster® (Rotating spray wand)                     |
| 6 Spray Wand Storage                     | 13 Vario Power Spray wand                                 |
| 7 Water inlet with garden hose connector |   |



## IMPORTANT SAFETY INSTRUCTIONS

**WARNING** – When using this product basic precautions should always be followed, including the following:

- Read all the instructions before using the product.
- To reduce the risk of injury, close supervision is necessary when a product is used near children.
- Know how to stop the product and bleed pressures quickly. Be thoroughly familiar with the controls.
- Stay alert – watch what you are doing.
- Do not operate the product when fatigued or under the influence of alcohol or drugs.
- Keep operating area clear of all persons.
- Do not overreach or stand on unstable support. Keep good footing and balance at all times.
- Follow the maintenance instructions specified in the manual.
- This Product Is Provided With A Ground Fault Circuit Interrupter Built Into The Power Cord Plug. If Replacement Of The Plug Or Cord Is Needed, Use Only Identical Replacement Parts.

**WARNING** – Risk of Injection or Injury – Do Not Direct Discharge Stream At Persons.

- High pressure jets can be dangerous if misused. The jet must not be directed at persons, animals, electrical devices, or the unit itself.
- Wear safety goggles.

**WARNING** – Risk Of Explosion – Do not spray flammable liquids.

- Do not use acids and solvents in this product. These products can cause physical injuries to the operator and irreversible damage to the machine.

**CAUTION** – Gun Kicks Back – Hold with both hands.

- The Trigger Gun Safety Lock prevents the trigger from accidentally being engaged. This safety feature DOES NOT lock trigger in the ON position.

**WARNING** – Risk of Electrocution –

- Inspect cord before using – Do not use if cord is damaged.
- Keep all connections dry and off the ground.
- Do not touch plug with wet hands.
- Do not use extension cord with this product.
- Connect to individual branch circuit only.

### **WARNING**

- DO NOT SPRAY ELECTRICAL APPARATUS AND WIRING.
- DO NOT USE WITH FLAMMABLE LIQUIDS AND TOXIC CHEMICALS.
- HIGH PRESSURE. KEEP CLEAR OF NOZZLE.
- INJECTION HAZARD: EQUIPMENT CAN CAUSE SERIOUS INJURY IF THE SPRAY PENETRATES THE SKIN. DO NOT POINT THE GUN AT ANYONE OR ANY PART OF THE BODY. IN CASE OF PENETRATION SEEK MEDICAL AID IMMEDIATELY.
- THIS SYSTEM IS CAPABLE OF PRODUCING 1500 PSI TO AVOID RUPTURE AND INJURY, DO NOT OPERATE THIS PUMP WITH COMPONENTS RATED LESS THAN 1500 PSI WORKING PRESSURE (INCLUDING BUT NOT LIMITED TO SPRAY GUNS, HOSE AND HOSE CONNECTIONS).

- BEFORE SERVICING, CLEANING OR REMOVING ANY PARTS, SHUT OFF POWER AND RELIEVE PRESSURE.
- IF CONNECTION IS MADE TO A POTABLE WATER SYSTEM, THE SYSTEM SHALL BE PROTECTED AGAINST BACKFLOW.

## SAVE THESE INSTRUCTIONS

### SERVICING OF A DOUBLE-INSULATED PRODUCT

In a double-insulated product, two systems of insulation are provided instead of grounding. No grounding means is provided on a double-insulated product, nor should a means for grounding be added to the product. Servicing a double-insulated product requires extreme care and knowledge of the system, and should be done only by qualified service personnel. Replacement parts for a double-insulated product must be identical to the parts they replace. A double-insulated product is marked with the words "DOUBLE INSULATION" or "DOUBLE INSULATED". The symbol "☐" may also be marked on the product.

### GROUND FAULT CIRCUIT INTERRUPTER PROTECTION

This product is provided with a ground-fault circuit interrupter (GFCI) built into the plug of the power-supply cord. This device provides additional protection from the risk of electric shock.

Should replacement of the plug or cord become necessary, use only identical replacement parts that include GFCI protection.

Contact Kärcher Customer Support.

### WATER SUPPLY (Cold Water Only)

#### ⚠ CAUTION

*When connecting the water inlet to the water supply mains, local regulations of your water company must be observed. In some areas the unit must not be connected directly to the public drinking water supply. This is to ensure that there is no feedback of chemicals into the water supply. Direct connection via a receiver tank or backflow preventer, for example, is permitted.*

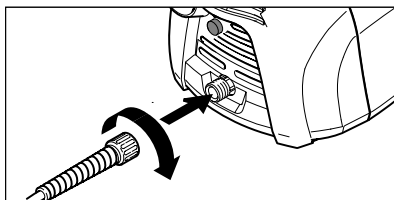
*Dirt in the feed water will damage the unit. To avoid this risk, we recommend fitting a water filter.*

- Garden hose must be at least 5/8 inch in diameter.
- Flow rate of water supply must not fall below 2 GPM (gallons per minute).
- Flow rate can be determined by running the water for one minute into an empty 5-gallon container.
- The water supply temperature must not exceed 104°F/40°C.
- Never use the pressure washer to draw in water contaminated with solvents, e.g. paint thinners, gasoline, oil, etc.
- Always prevent debris from being drawn into the unit by using a clean water source.

# OPERATING INSTRUCTIONS

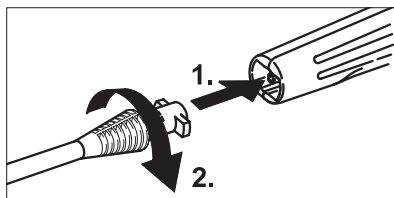
## → STEP 1:

Connect the high pressure hose to the unit's high pressure outlet.



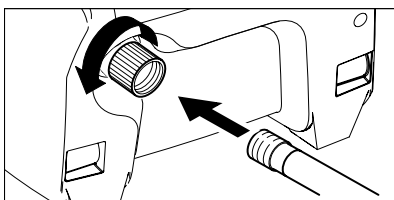
## → STEP 2:

Insert the spray wand of your choice into the trigger gun. Press in against the spring tension and twist into locked position.



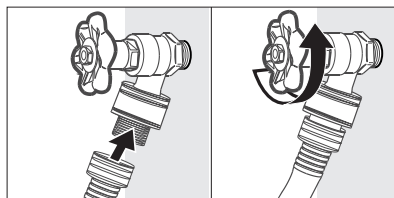
## → STEP 3:

Connect garden hose to unit's water inlet.



## → STEP 4:

Connect garden hose to the cold water source and turn water on completely.



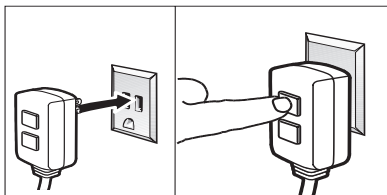
## → STEP 5:

Plug the Ground Fault Circuit Interrupter (GFCI) into a working outlet.

- Press "RESET" button.
  - Press "TEST" button.
- Red indicator on "RESET" button should appear.
- Press "RESET" button again for use.

### ⚠ **WARNING**

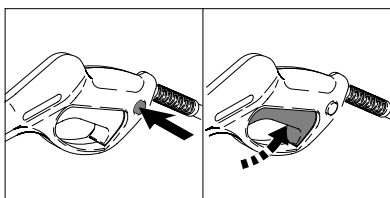
*Do not use if above test fails.*



*Note: The actual appearance of the GFCI may be different from this illustration.*

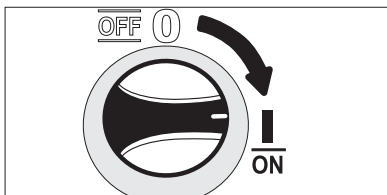
## → STEP 6:

Unlock the trigger gun safety lock. Trigger the gun to eliminate trapped air, wait for a steady flow of water to emerge from the spray nozzle.



## → STEP 7:

Turn on the high pressure washer (I). **The motor starts only if the trigger of the gun is pulled and shuts off when the trigger is released.**



## USING THE ACCESSORIES

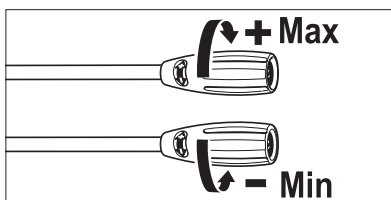
### ⚠ **WARNING**

*To avoid serious injury never point spray nozzle at yourself, other persons or animals.*

### Vario Power Spray Wand

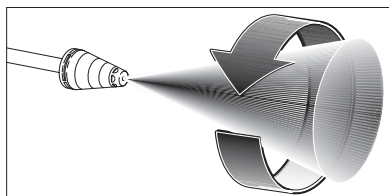
- The Vario Power Spray Wand allows you to adjust the cleaning pressure. To clean at maximum pressure, the wand must be positioned to the high pressure setting (Max). For reduced pressure turn the wand collar in the „Min“ direction.

**To apply detergent, the wand must be positioned to the low pressure setting (Mix).**



### Dirtblaster®

- This nozzle features a 0° pencil jet which rotates 360° for maximum dirt cutting action, effectively increasing cleaning performance up to 50%. This nozzle combines the cleaning performance of a 0° pencil jet with the surface coverage of a wide angle nozzle.
- **Not recommended for soft materials, siding, painted surfaces, decks or autos.**
- Always test an inconspicuous area before cleaning with the Dirtblaster.

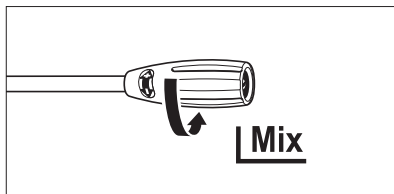


## WORKING WITH DETERGENTS

Detergents can only be applied at low pressure setting (Mix).

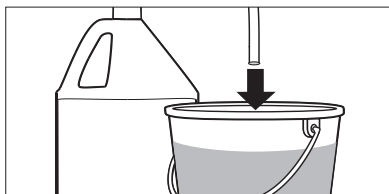
### → STEP 1:

Install the Vario Power Spray Wand. Set the spray wand to the low pressure setting (Mix).



### STEP 2:

Fill a container with Kärcher detergent. Place the filter end of detergent suction tube into the container.



### STEP 3:

Turn on the pressure washer (I). Pull trigger to operate unit: Liquid detergent is drawn into the unit and mixed with water. Apply detergent to work area. Do not allow detergent to dry on surface.

### STEP 4:

**Cleaning up:** Always draw fresh water through the detergent tank or siphon tube when done to flush any remaining detergents from the injection system.

For best results see Cleaning Tips for specific information on how to clean different surfaces.

### CAUTION

*This unit has been designed for use with cleaning detergents recommended by the manufacturer. The use of other cleaning detergents may affect the operation of the machine and void the warranty.*

### Always Use Kärcher Detergent for Best Results

Kärcher biodegradable detergents are specially formulated to protect the environment and your pressure washer. The special formula won't clog the suction tube filter and will protect the internal parts of the pressure washer for a longer life. For Kärcher Detergents, check your retailer or visit our website:

[www.karcher-usa.com/home](http://www.karcher-usa.com/home)

**The following Kärcher detergents are available:**

#### One Gallon ready to use

- All Purpose & Vehicle Cleaner
- Deck & Patio Cleaner
- Heavy Duty Degreaser
- Exterior House Cleaner

### ⚠ CAUTION

#### Never use:

- Bleach, Chlorine products and other corrosive chemicals
- Liquids containing solvents (i.e., paint thinners, gasoline, oils)
- Tri-sodium phosphate products
- Ammonia products
- Acid-based products

These chemicals will harm the unit and will damage the surface being cleaned.

**Use of these items will void the warranty.**



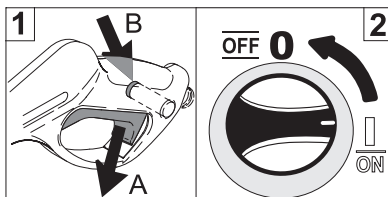
## TAKING A BREAK ..five minutes or more

→ **STEP 1:**

Release trigger and engage gun safety lock.

→ **STEP 2:**

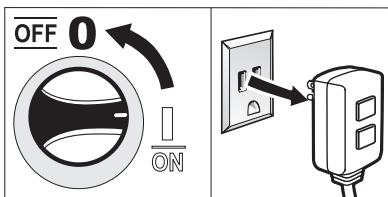
Turn pressure washer to OFF (O) position.



## SHUTTING DOWN & CLEAN-UP

→ **STEP 1:**

Turn the switch to OFF (O) position and unplug cord from outlet.

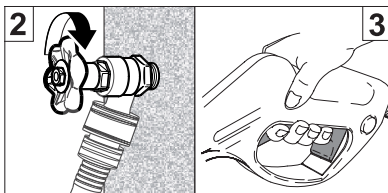


→ **STEP 2:**

Turn off the water source.

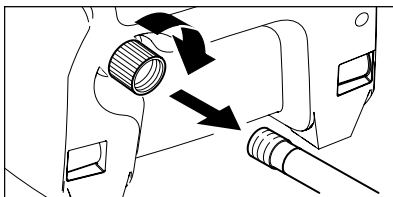
→ **STEP 3:**

Press trigger to release water pressure.



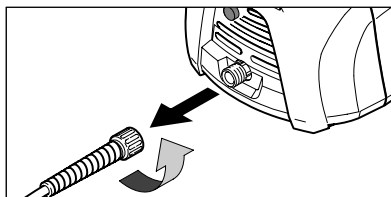
→ **STEP 4:**

Disconnect the garden hose from the water inlet on the unit.



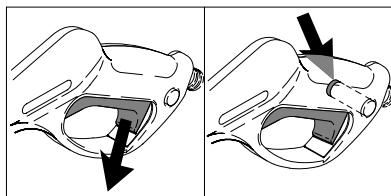
→ **STEP 5:**

Disconnect the high pressure hose from the high pressure outlet.



→ **STEP 6:**

Release trigger and engage gun safety lock.



## WINTERIZING AND LONG-TERM STORAGE

- **1:** Disconnect all water connections.
- **2:** Turn on the machine for a few seconds, until the water which had remained in the pump exits, turn off immediately.
- **3:** Do not allow high pressure hose to become kinked.
- **4:** Store the machine and accessories in a room which does not reach freezing temperatures. **DO NOT** store near furnace or other sources of heat as it may dry out the pump seals.

### **⚠ CAUTION**

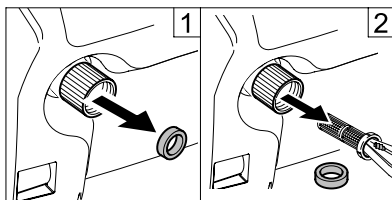
*Failure to follow the above directions will result in damage to the pump assembly and accessories and will void the warranty.*

*Kärcher also recommends the regular practice of using a pump protector like "Kärcher Pump Guard" to prevent cold weather damage during storage in the winter months.*

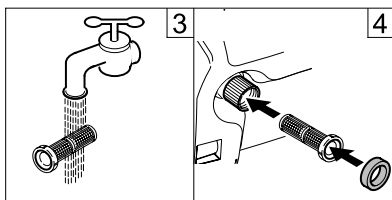
## CARE AND MAINTENANCE INSTRUCTIONS

### Cleaning the water inlet filter

- **STEP 1:**  
Pull out washer from the water inlet.
- **STEP 2:**  
Pull out water inlet filter with flat-nose pliers.



- **STEP 3:**  
Rinse out water inlet filter in warm water.
- **STEP 4:**  
Reinsert water inlet filter and washer into the water inlet.



### Maintenance

The unit is maintenance-free.

## CLEANING TIPS

### Deck Cleaning

**(with or without detergent).** Pre-rinse deck and surrounding area with fresh water. If using Kärcher Deck Wash, apply to surface at low pressure. For best results, limit your work area to smaller sections of approximately 25 square feet. Allow Deck Wash to remain on surface 1-3 minutes. Do not allow detergent to dry on surface. Rinse at high pressure in a long sweeping motion keeping the spray nozzle approximately 3-6 inches from the cleaning surface. Always clean from top to bottom and from left to right. When moving on to a new section of the cleaning surface, be sure to overlap the previous section to eliminate stop marks and ensure a more even cleaning result.

### House Siding

**(with or without detergent).** Pre-rinse cleaning surface with fresh water. If using Kärcher Pressure Wash, apply to surface at low pressure (for best results, limit your work area to sections of approximately 6 feet and always apply detergent from bottom to top). Allow Pressure Wash to remain on surface 1-3 minutes. Do not allow detergent to dry on surface, if surface appears to be drying, simply wet down surface with fresh water. If needed, use special wash brush attachment (not included) to remove stubborn dirt. Rinse at high pressure from top to bottom in an even sweeping motion keeping the spray nozzle approximately 6 inches from the cleaning surface.

### Cement Patios, Brick and Stone

**(with or without detergent).** Pre-rinse cleaning surface with fresh water. If using Kärcher Pressure Wash or Degreaser, apply to surface at low pressure. For best results, limit your work area to smaller sections of approximately 25 square feet. Allow Pressure Wash or Degreaser to remain on surface 1-3 minutes. Do not allow detergent to dry on surface. Rinse at high pressure in a sweeping motion keeping the spray nozzle approximately 3-6 inches from the cleaning surface. Always clean from top to bottom and from left to right. For removing extremely stubborn stains, use the Dirtblaster Nozzle.

### Cars, Boats & Motorcycles

**(with or without detergent).** Pre-rinse vehicle with fresh water. If using Kärcher Touchless Vehicle Wash, apply to surface at low pressure. For best results, clean one side of vehicle at a time and always apply detergent from bottom to top, do not allow detergent to dry on surface. If needed, use special wash brush attachment (not included) to remove stubborn dirt. Rinse at high pressure in a sweeping motion keeping the spray nozzle approximately 6-8 inches from the cleaning surface (distance should increase when rinsing pin-stripping or other sensitive surfaces). Always clean from top to bottom and from left to right. For best results, wipe surface dry with a chamois or soft dry cloth.

## Barbecue Grills, Outdoor Power Equipment & Gardening Tools

**(with or without detergent).** Pre-rinse cleaning surface with fresh water. If using Kärcher Pressure Wash or Degreaser, apply detergent at low pressure. Allow Pressure Wash to remain on surface 1-3 minutes. Do not allow detergent to dry on surface. Rinse at high pressure keeping the spray nozzle approximately 3-6 inches from the cleaning surface. For removing extremely stubborn dirt, it may be necessary to move the spray nozzle even closer to the surface for greater dirt cutting action.

## Patio & Lawn Furniture

**(with or without detergent).** Pre-rinse furniture and surrounding area with fresh water. If using Pressure Wash, apply to surface at low pressure. Allow Pressure Wash to remain on surface 1-3 minutes. Do not allow detergent to dry on surface. If needed use special Wash Brush Attachment (not included) to remove stubborn dirt. Rinse at high pressure in a sweeping motion keeping the spray nozzle approximately 3-6 inches from the cleaning surface. For best results, clean from top to bottom and from left to right.

## Recommendations

- Before cleaning any surface an inconspicuous area should be cleaned to test spray pattern and distance for maximum cleaning results.
- If painted surfaces are peeling or chipping, use extreme caution as pressure washer may remove the loose paint from the surface.
- When using on surfaces which might come in contact with food, flush surfaces with plenty of drinking water.
- For additional cleaning tips, visit our website at [www.karcher-usa.com/home](http://www.karcher-usa.com/home)

## Optional Cleaning Accessories

*Optional accessories are available to further enhance your cleaning capabilities. These accessories are accurate as of the printing date of this manual.*

*Please check our website [www.karcher-usa.com/home](http://www.karcher-usa.com/home) for pricing and up-to-date information.*

### Pump Guard

Specially formulated to protect your pressure washer from freezing, corrosion and premature wear. The Pump Guard also adds lubrication to valves and seals to prevent sticking. Highly recommended for all Karcher pressure washers!

**Part No. 9.558-998.0**

### Water Pumping Kit

Attach this accessory to your pressure washer to quickly pump large quantities of water out of a standing source, such as a barrel or bucket. Fits most Karcher pressure washers up to 2300 PSI.

**Part No. 2.637-214.0**

### 25 Ft. Extension / Replacement High-Pressure Hose

Replacement hose fits Kärcher pressure washer with screw-on type gun connections from 2400psi to 2500psi, Extension Hose for all Kärcher high pressure washers between the original equipment hose and machine up to 2500 psi.

**Part No. 2.640-850.0**

### 66" Extension Wand (Four piece)

Need to clean second story windows or other high areas? Increase the reach of your pressure washer by up to 66" with this extension kit. Includes 4 aluminum sections for variable length. 66" fully assembled. Fits most Karcher pressure washers up to 2300 PSI. (bayonet)

**Part No. 2.640-746.0**

### Rotating Wash Brush (bayonet)

For more effortless cleaning of all smooth surfaces (painted, glass and plastic) try Karcher's Rotating Wash Brush. Use it on your automobile, house siding or windows. The water pressure from your pressure washer causes the inner brushes to gently spin, making your cleaning job much easier. The angle of brush head is adjustable to help you reach difficult areas. Excellent for the application of detergent. A must-have accessory designed for Karcher pressure washers up to 2300 PSI. (bayonet)

**Part No. 2.640-743.0**

### Soft Clean Washing Brush

Made with soft bristles that will not harm painted surfaces. Easily attaches directly to the trigger gun. Ideal for stubborn dirt on cars, boats, patio furniture and other surfaces. Great for applying detergent. Fits most Karcher pressure washers up to 2300 PSI. (bayonet)

**Part No. 2.640-740.0**

### 25 ft. Pipe Cleaning Kit (bayonet)

Need to clean blocked pipes, drains or downspouts? Karcher's pipe cleaning kit is the answer! The pipe cleaner propels itself forward while simultaneously flushing out debris. For example, insert the cleaning nozzle in the base of a downspout, pull the trigger on the pressure washer gun and watch as the nozzle shoots out leaves and other debris while climbing upward. Connects directly to the trigger gun of most Karcher pressure washers up to 2300 PSI. (bayonet)

**Part No. 2.640-747.0**

### Wet Sandblasting Kit (bayonet)

Why spend hours stripping old paint and rust by hand using harsh chemicals? Let Karcher's Wet Sandblasting Kit do the work! Attach the kit to your pressure washer, add abrasive material and attack the rust and paint with our eco-friendly alternative. Fits most Karcher pressure washers up to 2300 PSI. (bayonet)

**Part No. 2.638-792.0**

### Detergent Foamer Attachment

Ideal for applications which require a thick foam. Simply fill the reservoir cup with liquid pressure washer detergent to generate a foam spray. Connects directly to the trigger gun. Fits most Karcher pressure washers up to 2300 PSI. (bayonet)

**Part No. 6.964-507.0**

### T 100 Wide Area Surface Cleaner

For cleaning surfaces such as patios, terraces and driveways without splash-back, there is no better solution than Karcher's T 100. It saves time by cleaning a one foot wide area gently as it hovers, providing consistent, streak-free cleaning. When you finish cleaning the patio and driveway, remove the wand and use the handle to clean garage doors and other vertical surfaces. Includes two nozzles which spin at high speed for optimum results. Our top selling accessory for Karcher pressure washers up to 2300 PSI. (bayonet)

**Part No. 2.640-959.0**

## Troubleshooting

### ⚠ CAUTION

*Disconnect the machine from the power source before making any repair.*

Symptom	Cause	Solution
Motor will not start	On/Off switch is in the "OFF" (O) position.	Turn switch to the "ON" (I) position
	Tripped GFCI plug.	Press "RESET" button on GFCI plug.
	Power cord is not plugged in.	Plug in power cord.
	Electrical outlet does not supply adequate power.	Try a different outlet.
Unit does not reach high pressure.	Diameter of garden hose is too small.	Replace with a 5/8 inch or larger garden hose.
	Water supply is restricted.	Check garden hose for kinks, leaks and blockage.
	Not enough inlet water supply.	Open water source full force.
	Water inlet filter is clogged.	Remove filter and rinse out in warm water.
Output pressure varies high and low.	Spray wand is on low pressure position.	Turn spray wand to high pressure position.
	Not enough inlet water supply.	Turn water on full force. Check garden hose for kinks, leaks or blockage.
	Pump is sucking air.	Check that hoses and fittings are air tight. Turn off machine and purge pump by squeezing trigger gun until a steady flow of water emerges through the nozzle.
	Water inlet filter is clogged.	Remove filter and rinse out in warm water.
	Discharge nozzle is obstructed.	Blow out or remove debris with a fine needle.
Calcified gun, hose or spray wand.	Run distilled vinegar through detergent suction tube.	

Symptom	Cause	Solution
No detergent.	Detergent suction tube not properly connected to the machine.	Check connection.
	Detergent is too thick.	Dilute detergent, for best results use Kärcher detergent.
	Filter on detergent suction tube is clogged.	Run warm water through filter to remove debris.
	Damaged or clogged detergent suction tube.	Remove obstruction or replace detergent suction tube.
	Spray wand is in high pressure position.	Turn spray wand tip to low pressure position.
	Discharge nozzle is obstructed.	Blow out or remove debris with fine needle.
Garden hose connection leaks.	Loose fittings.	Tighten fittings.
	Missing/worn rubber washer.	Insert new washer.
Spray wand leaks.	Spray wand not properly attached.	Insert the spray wand into the trigger gun. Carefully press in against the spring tension and twist into the locked position.
	Broken o-ring or plastic insert.	Call Customer Support
Pump is noisy.	Pump is sucking air.	Check that hoses and fittings are air tight. Turn off machine and purge pump by squeezing trigger gun until a steady flow of water emerges through the nozzle.
Water leaks from pump (up to 10 drops per minute is permissible).	Loose fittings.	Check that all fittings are tight.
	Water seals are damaged or worn.	Call Customer Support
Oil Drip.	Oil seals are damaged or worn.	Call Customer Support

### Kärcher Customer Support USA

If you encounter any additional difficulties not listed, please call **1-800-537-4129** for help or visit our website: [www.karcher-usa.com/home](http://www.karcher-usa.com/home)

### Kärcher Customer Service CDN

Call: **1-800-537-4129** for help or visit our website: [www.karcher-canada.com](http://www.karcher-canada.com)

### Kärcher Customer Support Mexico

Call: **01-800-024-13-13** for help or visit our website: [www.karcher.com.mx](http://www.karcher.com.mx)



# Manual de usuario del Limpiador de Alta Presión

Vista General del Modelo	18
Instrucciones de Seguridad	
Importantes	19
Instrucciones de Funcionamiento	21
Utilización de los Accesorios	22
Trabajar con Detergentes	23
Tomarse un Descanso de cinco minutos o más	24
Apagado y Limpieza	24
Protección contra los Agentes Invernales y Almacenamiento Prolongado	25
Consejos de Limpieza	26
Localización y reparación de averías	30

## Símbolos de aviso de seguridad

### **⚠ PELIGRO**

indica "una situación de peligro inminente que, si no se evita, puede causar lesiones graves e incluso la muerte".

### **⚠ ADVERTENCIA**

indica "una situación de peligro potencial que, si no se evita, puede causar lesiones e incluso la muerte".

### **⚠ ATENCIÓN**

indica "una situación de peligro potencial que, si no se evita, puede causar lesiones de poca importancia o leves", o daños materiales.

## Especificaciones

Presión de trabajo	1500 PSI
Volumen de agua	1.3 GPM
Amperaje	13 AMPS
Voltaje	120 V
Nº de pieza	1.601-13_0
Nº de serie	

**Sólo para uso doméstico.**

## Responsabilidades del propietario/usuario

El propietario y/o el usuario deben comprender bien las instrucciones de servicio y advertencias del fabricante antes de empezar a utilizar este limpiador de alta presión.

Debe prestarse especial atención y tener muy claras las advertencias.

Si el operador no habla bien el inglés, el propietario/comprador debe responsabilizarse de leer y comentar las instrucciones y las advertencias en su lengua natal, y asegurarse de que entienda a la perfección su contenido.

El propietario y/o el usuario deben leer y guardar como referencia para el futuro las instrucciones del fabricante.

## Soporte Kärcher EE.UU.

Llame al: **1-800-537-4129** si necesita ayuda o visite nuestra página Web:

**[www.karcher-usa.com/home](http://www.karcher-usa.com/home)**

Por favor, dedique unos minutos a registrar su aparato de lavado a presión en **[www.karcher-usa.com/warranty](http://www.karcher-usa.com/warranty)**

## Soporte Kärcher CDN

Llame al: **1-800-537-4129** si necesita ayuda o visite nuestra página Web:

**[www.karcher-canada.com](http://www.karcher-canada.com)**

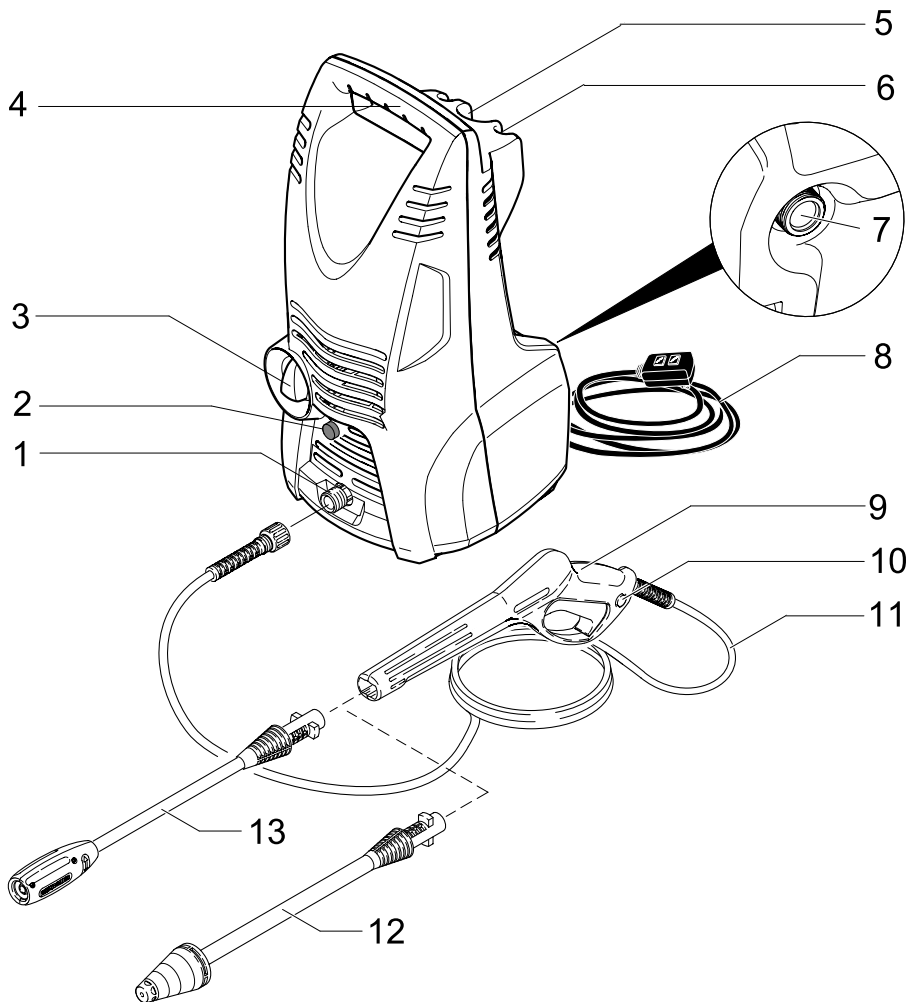
## Soporte Kärcher Mexico

Llame al: **01-800-024-13-13** si necesita ayuda o visite nuestra página Web:

**[www.karcher.com.mx](http://www.karcher.com.mx)**

## Vista General del Modelo

- 1 Salida de alta presión
- 2 Tubo de succión de detergente con filtro
- 3 Interruptor de encendido/apagado
- 4 Asa de transporte
- 5 Soporte de la pistola de gatillo
- 6 Zona de recogida, pulverizador
- 7 Toma de agua con conector para manguera de jardín
- 8 Cable de potencia con interruptor de circuito de avería por puesta a tierra
- 9 Pistola de disparo
- 10 Pestillo de seguridad de la pistola de disparo
- 11 Manguera de alta presión
- 12 Dirtblaster® (pulverizador telescópico rotatorio)
- 13 Pulverizador telescópico variable



# Instrucciones de Seguridad Importantes



## ADVERTENCIA

*Al utilizar este producto, tome siempre las precauciones básicas, incluidas las siguientes:*

- Lea todas las instrucciones antes de utilizar el producto.
- Para reducir el riesgo de lesiones, es necesario extremar las precauciones cuando se utilice el aparato cerca de niños.
- Tiene que saber cómo parar el aparato y purgar la presión rápidamente. Familiarícese con los controles.
- Esté alerta; mire lo que esté haciendo.
- No haga funcionar el producto si está cansado o si está bajo los efectos del alcohol o las drogas.
- Mantenga la zona en la que esté limpiando libre de personas.
- No se alargue demasiado sobre una base ni se ponga sobre una base inestable. Mantenga en todo momento una buena base de apoyo y un buen equilibrio.
- Siga las instrucciones de mantenimiento especificadas en el manual.
- Este producto se suministra con un interruptor de circuito de avería por puesta a tierra, que está montado en el enchufe del cable de potencia. Si es necesario reemplazar el enchufe o el cable, utilice sólo piezas de repuesto idénticas.
- Riesgo de inyección o lesiones a personas; no dé con el chorro directamente a personas.
- Los chorros de alta presión pueden ser peligrosos si se utilizan mal. El chorro no debe ser enfocado a personas, animales, aparatos eléctricos ni al aparato mismo.

- Póngase gafas protectoras.
- No utilice ácidos ni disolventes con este producto.. Estos productos pueden causar lesiones físicas al usuario y daños irreversibles al aparato.
- Para reducir el riesgo de electrocución, mantenga todas las conexiones secas y alejadas del suelo. No toque el enchufe con las manos mojadas.
- El pestillo de seguridad de la pistola de disparo EVITA que la pistola se dispare accidentalmente. Esta característica de seguridad NO bloquea el disparo en la posición de encendido.
- No se debe usar el cable de extensión para esta máquina.

## GUARDE ESTAS INSTRUCCIONES.

## MANTENIMIENTO A UN ARTEFACTO QUE TIENE DOBLE AISLAMIENTO

Los artefactos con doble aislamiento tienen dos sistemas de aislamiento en vez de conexión a tierra. Esto significa que no trae medios de conexión a tierra y que tampoco se le debe agregar uno. El mantenimiento de estos artefactos exige mucho cuidado y conocimiento del sistema y sólo debe hacerlo personal calificado de servicio. Las piezas de repuesto deben ser idénticas a las originales. Los artefactos con doble aislamiento están marcados "DOUBLE INSULATION" o "DOUBLE INSULATED". También podría tener el símbolo "□".

### Protección mediante interruptor de circuito de avería por puesta a tierra

Este producto se suministra con un interruptor de circuito de avería por puesta a tierra montado en el enchufe del cable de potencia. Este aparato proporciona una protección adicional contra el riesgo de electrochoque. Si la corriente se interrumpe en la línea, el interruptor de circuito de avería por puesta a tierra volverá a cerrar, automáticamente, el circuito a la carga una vez restablecida la corriente. En función del modelo de interruptor, puede que sea necesario tener que poner en funcionamiento el aparato manualmente mediante el botón de reinicio para restaurar la corriente del circuito de carga del interruptor de circuito de avería por puesta a tierra. Si es necesario reemplazar el enchufe o el cable, utilice piezas idénticas.

## Suministro de agua (sólo agua fría)

### ⚠ ATENCIÓN

*Al conectar la toma de agua a la red de suministro del agua, es obligatorio respetar la normativa local establecida por la compañía del agua. En algunas zonas, está prohibido conectar la unidad directamente a la red pública de suministro de agua potable. Esto es así para garantizar que no penetren sustancias químicas en la red de suministro del agua. Si se permite efectuar la conexión directamente por ejemplo a través de un depósito receptor o un dispositivo antirretorno.*

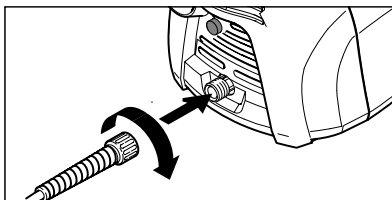
*Si el agua de alimentación está sucia, la unidad sufrirá daños. Para evitar este riesgo, le recomendamos que monte un filtro de agua.*

- La manguera de agua tiene que tener al menos 5/8 pulgadas de diámetro.
- El caudal de agua no debe ser inferior a 2 GPM (galones por minuto).
- El caudal de agua se puede determinar llenando de agua un recipiente vacío de 5 galones durante un minuto.
- La temperatura de la toma de agua no debe sobrepasar los 104°F/ 40°C.
- No utilice nunca el limpiador a presión para aspirar agua contaminada con disolventes como, p. ej., diluyentes de pintura, gasolina, aceite, etc.
- Evite siempre que la unidad aspire residuos utilizando una fuente de abastecimiento cuya agua esté limpia.

## Instrucciones de Funcionamiento

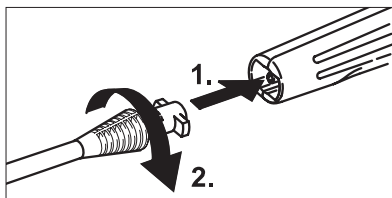
### → PASO 1:

Conecte la manguera de alta presión a la salida de alta presión de la unidad.



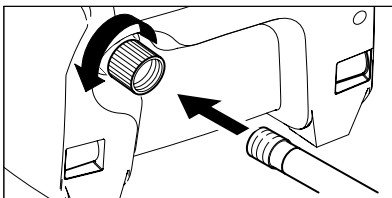
### → PASO 2:

Inserte el pulverizador telescópico de su elección en la pistola de disparo. Empújelo en sentido contrario al de la tensión que ejerce el muelle y gírelo hasta que quede en la posición de bloqueo.



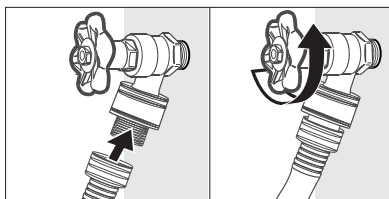
### → PASO 3:

Conecte la manguera de jardín a la toma de agua de la unidad.



### → PASO 4:

Conecte la manguera de jardín a la toma de agua fría y abra el agua del todo.



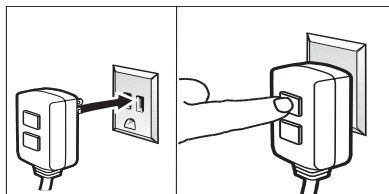
### → PASO 5:

Conectar el interruptor del circuito de toma a tierra (GFCI) a un enchufe.

- Pulsar el botón "RESET" (Reinicio)
- Pulsar el botón TEST, el indicador debe ponerse en "ON".
- Pulsar el botón "RESET".

### ⚠ ADVERTENCIA

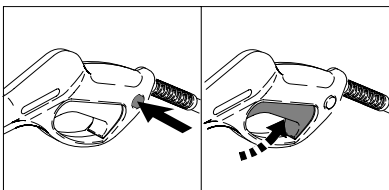
No usar si el test anterior da error.



*Nota: El aspecto actual del interruptor de circuito de avería por puesta a tierra puede ser distinto al de la ilustración.*

### → PASO 6:

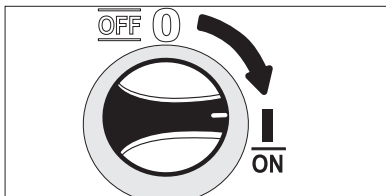
Desbloquee el pestillo de seguridad del pistola de disparo. Dispare la pistola para eliminar el aire aprisionado y espere hasta que salga un caudal de agua constante de la boquilla pulverizadora.



## → PASO 7:

Encienda el limpiador de alta presión (I).

**El motor sólo arranca si se presiona el gatillo de la pistola, y se desconecta cuando se libera el gatillo.**



## Utilización de los Accesorios

### ⚠ ADVERTENCIA

*Para evitar heridas graves, nunca dirija la boquilla pulverizadora hacia usted mismo, hacia otras personas o hacia animales.*

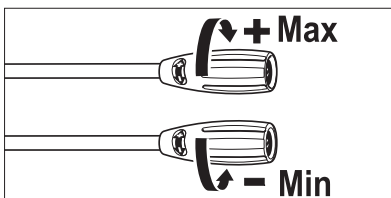
### Pulverizador telescópico variable

- El pulverizador telescópico variable accionado mecánicamente le permite ajustar la presión de limpieza.

Para limpiar a la presión máxima, el pulverizador se tiene que posicionar en el ajuste de alta presión (Máx).

Para una presión menor, gire la anilla del pulverizador en dirección al „Mín“.

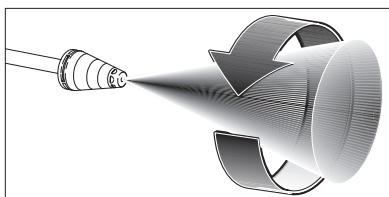
**Para poner detergente, el pulverizador se tiene que posicionar en el ajuste de presión más baja (Mix).**



### Dirtblaster® (pulverizador telescópico rotatorio)

- Esta boquilla cuenta con chorro fino de 0° que rota 360° para que la acción erosiva sea máxima, lo que aumenta de forma efectiva la potencia de limpieza hasta un 50%. Esta boquilla combina la potencia de limpieza del chorro fino de 0° con la cobertura de superficie de la boquilla de gran ángulo.

**No está recomendada para materiales delicados, solapados, superficies pintadas, cubiertas o coches.**

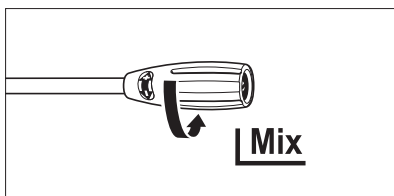


## Trabajar con Detergentes

Los detergentes sólo se pueden aplicar a baja presión (Mix).

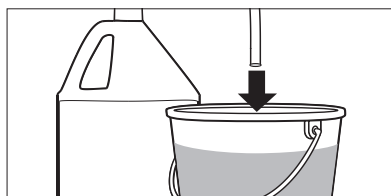
### → PASO 1:

Monte la boquilla variable accionada mecánicamente. Ponga el pulverizador telescópico en el ajuste de baja presión (Mix).



### → PASO 2:

Llene el recipiente con detergente Kärcher. Coloque el extremo con filtro del tubo de succión de detergente dentro del recipiente.



### → PASO 3:

Encienda el limpiador de alta presión (I). Presione el gatillo para poner en funcionamiento la unidad: el detergente líquido es introducido en la unidad y mezclado con agua. Aplique detergente al área de trabajo. No deje que se seque el detergente sobre la superficie.

### → PASO 4:

**Always** draw fresh water through the detergent suction tube when done, to rinse/flush any remaining detergents from the injection system.

Para obtener mejores resultados, consulte la sección de consejos de limpieza para obtener información específica sobre cómo limpiar diferentes superficies.

### ⚠ ATENCIÓN

Siga las instrucciones de mantenimiento especificadas en el manual

*Este aparato ha sido diseñado para ser utilizado con detergentes de limpieza del fabricante. El uso de otros detergentes de limpieza puede afectar al funcionamiento del aparato y hacer que deje de tener validez la garantía.*

**Utilice siempre detergente Kärcher para obtener los mejores resultados**

Los detergentes biodegradables de Kärcher han sido especialmente concebidos para proteger el medio ambiente y el limpiador a presión. Su fórmula especial no obstruirá el filtro del tubo de succión y protegerá las piezas internas del limpiador de alta presión para que su vida útil sea más larga. Para adquirir los detergentes Kärcher, diríjase a su comerciante minorista o llame a nuestro centro de asistencia si necesita ayuda.

**Tenemos a su disposición los siguientes detergentes Kärcher:**

**Un galón listo para usar**

- Limpiador multiuso & vehículos
- Limpiador para cubiertas
- Desengrasante
- Limpiador doméstico

### ⚠ ATENCIÓN

**No utilice nunca:**

- Lejía, productos que contengan cloro ni otro tipo de productos químicos corrosivos
- Líquidos que contengan disolventes (p. ej., diluyentes de pintura, gasolina, aceites)
- Productos de fosfato trisódico
- Productos con amoníaco
- Productos con base ácida

Los productos químicos mencionados dañarán la unidad y dañarán la superficie que se limpie.

**El uso de estos objetos invalidará la garantía.**

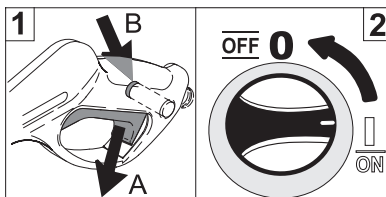
## Tomarse un Descanso de cinco minutos o más

### → PASO 1:

Suelte el gatillo y accione el pestillo de seguridad de la pistola.

### → PASO 2:

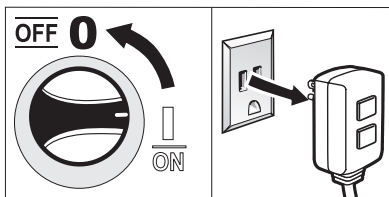
Ponga el limpiador a presión en la posición de apagado (O).



## Apagado y Limpieza

### → PASO 1:

Gire el interruptor y póngalo en la posición de apagado (0); después, desenchufe el cable del tomacorriente.

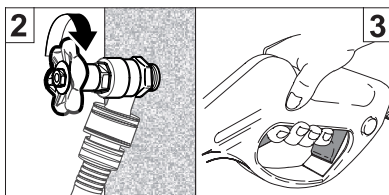


### → PASO 2:

Cierre el grifo del agua.

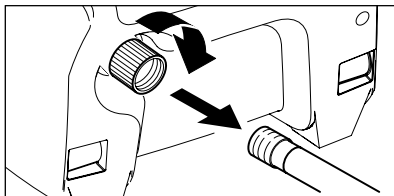
### → PASO 3:

Presione el gatillo para que salga la presión.



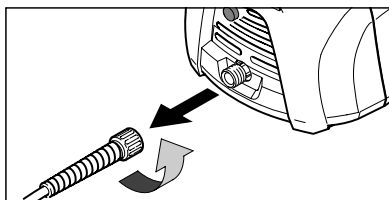
### → PASO 4:

Desconecte la manguera de jardín de la toma de agua de la unidad.



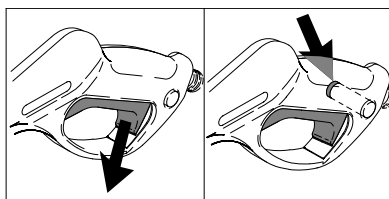
### → PASO 5:

Desconecte la manguera de alta presión de la salida de alta presión.



### → PASO 6:

Suelte el gatillo y accione el pestillo de seguridad de la pistola.





## Protección contra los Agentes Invernales y Almacenamiento Prolongado

- **1:** Desconecte todas las conexiones de agua.
- **2:** Encienda el aparato durante unos segundos hasta que haya salido el agua que haya quedado en la bomba, y apáguelo inmediatamente.
- **3:** Evite que la manguera de alta presión se retuerza.
- **4:** Almacene el aparato y los accesorios en una habitación que no llegue a temperaturas bajo cero. NO lo almacene cerca de hornos u otras fuentes de calor, ya que se podrían secar las juntas de estanqueidad de la bomba.

### ⚠ **ATENCIÓN**

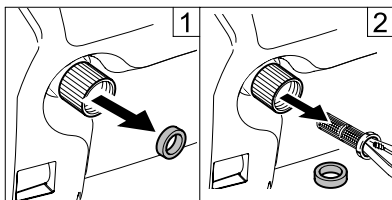
*Si no se cumplen las instrucciones mencionadas arriba, el grupo de la bomba y los accesorios sufrirán daños y anular su garantía.*

*Kärcher también recomienda el práctica general de usar un protector de bomba como "Protección de bomba Kärcher" para ayudar en el almacenamiento durante los meses de invierno.*

## Instrucciones de Conservación y Mantenimiento

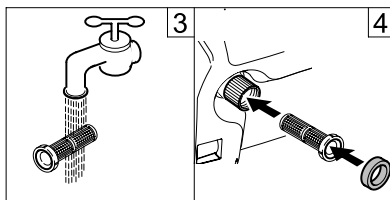
### Limpieza del filtro de entrada de agua

- **PASO 1:**  
Sacar la arandela de la entrada de agua.
- **PASO 2:**  
Sacar el filtro de entrada de agua con alicates planos.



- **PASO 3:**  
Enjuagar el filtro de entrada de agua en agua caliente.

- **PASO 4:**  
Reinsertar de nuevo el filtro de entrada de agua y la arandela.



### Mantenimiento

La unidad no necesita mantenimiento.

## Consejos de Limpieza

### Limpieza de cubiertas

**(con o sin detergente).** Preenjuague la cubierta y el área circundante con agua limpia. Si utiliza Deck Wash de Kärcher, aplíquelo en la superficie a baja presión. Para obtener mejores resultados, divida el área de trabajo en pequeñas secciones de aprox. 25 pies cuadrados. Deje el Deck Wash sobre la superficie durante 1-3 minutos. No deje que se seque el detergente sobre la superficie. Enjuague a alta presión mediante un movimiento de barrido, manteniendo la boquilla pulverizadora a aprox. 3-6 pulgadas de la superficie a limpiar. Limpie siempre de arriba a abajo y de izquierda a derecha. Cuando pase a la siguiente sección de la superficie a limpiar, asegúrese de solapar la nueva sección con la sección anterior para evitar que queden marcas de parada y garantizar, así, un resultado homogéneo.

### Solapados de la casa

**(con o sin detergente).** Preenjuague la superficie a limpiar con agua limpia. Si utiliza Pressure Wash de Kärcher, aplíquelo a la superficie a baja presión (para obtener mejores resultados, divida la zona de trabajo en secciones de aproximadamente 6 pies y aplique siempre el detergente de abajo a arriba). Deje el Pressure Wash sobre la superficie durante 1-3 minutos. No deje que el detergente se seque sobre la superficie. Si ve que la superficie se va a secar, simplemente moje la superficie con agua limpia. Si es necesario, utilice un accesorio especial con cepillo de lavado (no incluido) para quitar la suciedad difícil. Enjuague a alta presión mediante un

movimiento de barrido homogéneo, manteniendo la boquilla pulverizadora a aprox. 6 pulgadas de la superficie a limpiar.

### Patios de cemento, ladrillos y piedras

**(con o sin detergente).** Preenjuague la superficie a limpiar con agua limpia. Si utiliza Pressure Wash o Degreaser de Kärcher, aplíquelo en la superficie a baja presión. Para obtener mejores resultados, divida el área de trabajo en pequeñas secciones de aprox. 25 pies cuadrados. Deje el Pressure Wash o Degreaser sobre la superficie durante 1-3 minutos. No deje que se seque el detergente sobre la superficie. Enjuague a alta presión mediante un movimiento de barrido, manteniendo la boquilla pulverizadora a aprox. 3-6 pulgadas de la superficie a limpiar. Limpie siempre de arriba a abajo y de izquierda a derecha. Para quitar manchas especialmente difíciles, utilice la boquilla desincrustante.

### Coches, barcas y motos

**(con o sin detergente).** Preenjuague el vehículo con agua limpia. Si utiliza Touchless Vehicle Wash de Kärcher, aplíquelo en la superficie a baja presión. Para obtener mejores resultados, limpie un lado del vehículo cada vez y aplique siempre el detergente de abajo a arriba. No deje que el detergente se seque sobre la superficie. Si es necesario, utilice un accesorio especial con cepillo de lavado (no incluido) para quitar la suciedad difícil. Enjuague a alta presión mediante un movimiento de barrido y manteniendo la boquilla pulverizadora

a aprox. 6-8 pulgadas de la superficie a limpiar (la distancia se debe incrementar en el caso de que se enjuaguen superficies con ranuras u otras superficies delicadas). Limpie siempre de arriba a abajo y de izquierda a derecha. Para obtener mejores resultados, seque la superficie con una gamuza o un trapo suave y seco.

### **Parrillas de barbacoas, equipos con motor exteriores y herramientas de jardín**

**(con o sin detergente).** Preenjuague la superficie a limpiar con agua limpia. Si utiliza Pressure Wash de Kärcher o Degreaser, aplique el detergente a baja presión. Deje el Pressure Wash sobre la superficie 1-3 minutos. No deje que el detergente se seque sobre la superficie. Enjuague a alta presión manteniendo la boquilla pulverizadora a aprox. 3-6 pulgadas de la superficie a limpiar. Para quitar suciedad especialmente difícil, puede ser necesario tener que poner la boquilla pulverizadora más cerca para que la potencia de limpieza sea mayor.

### **Mobiliario de patios y jardines**

**(con o sin detergente).** Preenjuague el mueble y el área circundante con agua limpia. Si utiliza Pressure Wash de Kärcher, aplíquelo a la superficie a baja presión. Deje el Pressure Wash sobre la superficie durante 1-3 minutos. No deje que se seque el detergente sobre la superficie. Si es necesario, utilice un accesorio especial con cepillo de lavado (no incluido) para quitar la suciedad difícil. Enjuague a alta presión mediante un movimiento de barrido, manteniendo la boquilla pulverizadora a aprox. 3-6 pulgadas de la superficie a limpiar. Para

obtener mejores resultados, limpie de arriba a abajo y de izquierda a derecha.

### **Recomendaciones**

- Antes de limpiar cualquier superficie, se debe limpiar una parte de la misma que no se vea para probar el ajuste del pulverizado y la distancia para obtener los mejores resultados de limpieza.
- Si las superficies pintadas se están pelando o desconchando, extreme las precauciones, ya que el limpiador a presión podría arrancar la pintura suelta de la superficie.
- Cuando se utilice en superficies que puedan entrar en contacto con comida, enjuáguelas abundantemente con agua potable.

## Accesorios de Limpieza Opcionales

*Disponemos de accesorios de limpieza opcionales para mejorar la capacidad de limpieza. Estos accesorios son precisos desde la fecha de impresión de este manual. Consulte nuestra página Web [www.karcher-usa.com/home](http://www.karcher-usa.com/home) para obtener información acerca de precios e información actualizada.*

### Protector de bomba

Especialmente indicado para proteger el limpiador a presión de las heladas, la corrosión y el desgaste prematuro. El protector de bomba también añade lubricante a las válvulas y juntas de estanqueidad para prevenir del engarrotamiento. ¡Muy recomendable para todos los limpiadores a presión de Karcher!

**Nº de pieza 9.558-998.0**

### Kit de bombeo de agua

Monte este accesorio en su limpiador a presión para bombear rápidamente grandes cantidades de agua desde una fuente fija, como un barril o cubeta. Encaja en la mayoría de limpiadores a presión de Karcher de hasta 2300 PSI.

**Nº de pieza 2.637-214.0**

### Manguera alargadora/de repuesto de alta presión de 25 pies

La manguera de repuesto encaja en las arandelas de presión Kärcher con conexiones roscadas para pistola desde 2400psi a 2500psi, manguera alargadora para arandelas de presión Kärcher entre la manguera del equipo original y la máquina (hasta 2500 psi).

**Nº de pieza 2.640-850.0**

### Pulverizador alargador de 66" (cuatro piezas)

¿Necesita limpiar ventanas de segundos pisos u otras áreas altas? Aumente el alcance del limpiador a presión hasta 66" con este kit alargador. Incluye 4 piezas de aluminio para que la longitud sea variable. De 66" montado por completo. Encaja en la mayoría de limpiadores a presión de Karcher de hasta 2300 PSI. (bayoneta) **Nº de pieza 2.640-746.0**

### Cepillo de lavado rotatorio (bayoneta)

Para que la limpieza de las zonas más delicadas (superficies pintadas, cristal y plástico) le cueste menos esfuerzo, pruebe el cepillo de lavado rotatorio Karcher. Utilícelo en el automóvil, solapados o ventanas de casa. La presión del agua del limpiador a presión hace que giren suavemente los cepillos internos, haciendo mucho más fácil la tarea de limpieza. El ángulo de la cabeza del cepillo es ajustable para ayudarle a llegar a áreas de difícil acceso. Excelente para la aplicación de detergente. Un accesorio imprescindible diseñado para los limpiadores a presión de Karcher de hasta 2300 PSI. (bayoneta)

**Nº de pieza 2.640-743.0**

### Cepillo de lavado de suave

Hecho con cerdas suaves que no dañan las superficies pintadas. Se monta fácilmente en la pistola de disparo. Ideal para la suciedad difícil de coches, barcas, muebles de patios y otras superficies. Fantástico para la aplicación de detergente. Encaja en la mayoría de limpiadores a presión de Karcher de hasta 2300 PSI. (bayoneta)

**Nº de pieza 2.640-740.0**

### **Kit de limpieza de tubos de 25 pies (bayoneta)**

¿Necesita limpiar tubos, desagües o bajantes atascados? ¡El kit de limpieza de tubos de Karcher es la solución! El limpiador de tubos se propulsa así mismo hacia delante y quita a la vez la suciedad. Por ejemplo, inserte la boquilla de limpieza en la base de una bajante, presione el gatillo del limpiador a presión y observe como la boquilla hace saltar las hojas y la suciedad conforme asciende hacia arriba. Se conecta, directamente, a la pistola de disparo de la mayoría de los limpiadores a presión de Karcher de hasta 2300 PSI. (bayoneta)

**Nº de pieza 2.640-747,0**

### **Kit de limpieza mediante aspersion de arena húmeda (bayoneta)**

¿Por qué emplear horas rascando la pintura vieja y el óxido a mano usando productos químicos fuertes? ¡Deje que haga el trabajo el kit de limpieza mediante aspersion de arena húmeda! Monte el kit en el limpiador a presión, añada material abrasivo y ataque el óxido y la pintura con nuestra alternativa ecológica. Encaja en la mayoría de limpiadores a presión de Karcher de hasta 2300 PSI. (bayoneta)

**Nº de pieza 2.638-792,0**

### **Accesorio espumador de detergente**

Ideal para aplicaciones que requieren mucha espuma. Simplemente llene el tapón del depósito con detergente líquido para el limpiador a presión para generar la pulverización de espuma. Se conecta, directamente, a la pistola de disparo. Encaja en la mayoría de limpiadores a presión de Karcher de hasta 2300 PSI. (bayoneta)

**Nº de pieza 6.964-507.0**

### **Limpiador de superficies de zonas amplias T 100**

Para limpiar superficies como patios, terrazas y caminos sin salpicar. No hay solución mejor que el T 100 de Karcher. Ahorra tiempo al limpiar un área a un pie suavemente mientras "levita", proporcionando una limpieza consistente sin rayar. Cuando termine de limpiar el patio o camino, quite el pulverizador y utilice el asa para limpiar las puertas del garaje y otras superficies verticales. Incluye dos boquillas que giran a gran velocidad para que el resultado sea óptimo. Nuestro accesorio líder en ventas para limpiadores a presión de Karcher de hasta 2300 PSI. (bayoneta)

**Nº de pieza 2.640-959.0**

## Localicación y reparación de averías

### ⚠ ATENCIÓN

*Desconecte el aparato de la fuente de alimentación antes de hacer cualquier reparación.*

Síntoma	Causa	Solución
El motor no arranca	El interruptor de encendido/apagado está en la posición de "apagado" (O).	Gire el interruptor hasta la posición de "encendido" (I)
	El cable de potencia no está enchufado.	Enchufe el cable de potencia.
	El tomacorriente eléctrico no suministra la corriente adecuada.	Inténtelo con otro tomacorriente
	Tomacorriente GFCI equivocado	Pulsar el botón "RESET" del enchufe GFCI.
La unidad no llega a la alta presión.	El diámetro de la manguera de jardín es demasiado pequeño.	Reemplácela por una manguera de jardín de 5/8 pulgadas.
	El suministro de agua está restringido.	Compruebe si la manguera de jardín tiene grietas, fugas o si está obstruida.
	El suministro de agua de entrada no es suficiente.	Abra la toma de agua del todo .
	El filtro de entrada de agua está obstruido.	Quite el filtro y enjuáguelo en agua caliente.
	El pulverizador telescópico está en la posición de baja presión.	Ponga el pulverizador telescópico en la posición de alta presión.
La presión de salida varía entre alta y baja presión.	El suministro de agua de entrada no es suficiente.	Abra el grifo de agua del todo. Compruebe si la manguera de jardín tiene grietas, fugas o si está obstruida.
	La bomba está succionando aire.	Compruebe que las mangueras y conectores están bien apretados. Apague el aparato y purgue la bomba apretando la pistola de disparo hasta que salga un caudal constante de la boquilla.
	El filtro de entrada de agua está obstruido.	Quite el filtro y enjuáguelo en agua caliente.
	La boquilla de descarga está obstruida.	Limpie con aire comprimido o quite la suciedad con una aguja fina.
	Pistola, manguera o pulverizador telescópico calcificados.	Vierta vinagre destilado por el tubo de succión de detergente.

Síntoma	Causa	Solución
No entra detergente.	El tubo de succión de detergente no está correctamente conectado al aparato.	Compruebe la conexión.
	El detergente está demasiado espeso.	Diluya el detergente. Para obtener mejores resultados utilice detergente Kärcher.
	El filtro del tubo de succión de detergente está obstruido.	Deje correr agua caliente por el filtro para quitar la suciedad.
	El tubo de succión de detergente está dañado u obstruido	Quite la obstrucción o reemplace el tubo de succión de detergente.
	El pulverizador telescópico está en la posición de alta presión.	Ponga la punta del pulverizador telescópico en la posición de baja presión.
	La boquilla de descarga está obstruida.	Limpie con aire comprimido o quite la suciedad con una aguja fina.
La conexión de la manguera de jardín fuga.	Las conexiones están sueltas.	Apriete las conexiones.
	No hay arandela de gaúcho o está desgastada.	Inserte una arandela nueva.
El pulverizador telescópico fuga.	El pulverizador telescópico no está montado correctamente.	Inserte el pulverizador telescópico en la pistola de disparo. Presiónelo en contra de la tensión que ejerce el muelle y gírelo hasta que quede en la posición de bloqueo.
	Anillo tórico o inserción de plástico rotos.	Llame al Servicio de asistencia al cliente.
La bomba hace ruido.	La bomba está succionando aire.	Compruebe que las mangueras y conectores están bien apretados. Apague el aparato y purgue la bomba apretando la pistola de disparo hasta que salga un caudal constante de la boquilla.
Fuga agua de la bomba (hasta 10 gotas por minuto es permisible).	Las conexiones están sueltas.	Compruebe que todos los accesorios están apretados.
	Las juntas de estanqueidad de agua están dañadas o desgastadas.	Llame al Servicio de asistencia al cliente.
Goteo de aceite.	La juntas de estanqueidad de aceite están dañadas o desgastadas.	Llame al Servicio de asistencia al cliente.

Si se encuentra con otras dificultades adicionales que no estén listadas, por favor, llame para pedir ayuda.

### Soporte Kärcher Mexico

Llame al: **01-800-024-13-13** si necesita ayuda o visite nuestra página Web: **www.karcher.com.mx**

### Soporte Kärcher EE.UU.

Llame al: **1-800-537-4129** si necesita ayuda o visite nuestra página Web: **www.karcher-usa.com/home**

# NETTOYEUR HAUTE PRESSION - MANUEL D'UTILISATION

Généralités	33
Consignes de Sécurité Importantes	34
Mode d'emploi	36
Utilisation des Accessoires	37
Emploi de Détergents	38
Prendre une pause ...cinq minutes ou plus	39
Arrêt de l'Appareil et Nettoyage	40
Remisage Hivernal et Entreposage à Long Terme	40
Instructions d'Entretien et de Maintenance	40
Conseils de Nettoyage	41
Dépannage	45

## Symboles d'alerte de sécurité

### **DANGER**

Identifie "une situation de danger imminent qui, si elle n'est pas évitée, entraîne la mort ou des blessures graves".

### **ATTENTION**

Identifie "une situation de danger potentiel qui, si elle n'est pas évitée, pourrait entraîner la mort ou des blessures".

### **PRUDENCE**

Identifie "une situation de danger potentiel qui, si elle n'est pas évitée, peut éventuellement entraîner des blessures légères ou modérées" ou des dommages matériels.

## Caractéristiques

Pression de fonctionnement	1500 PSI
Débit d'eau	1.3 GPM
Ampérage	13 AMPS
Tension	120 V
N° de pièce	1.601-13_0
N° de série	

**A usage domestique seulement !**

## Responsabilité du propriétaire/de l'utilisateur

Avant d'utiliser ce nettoyeur pression, le propriétaire et/ou l'utilisateur doit impérativement avoir pris connaissance des consignes d'utilisation et mises en garde du fabricant.

Il est nécessaire d'insister sur les avertissements et de les comprendre.

Si l'utilisateur ne parle pas couramment l'anglais, l'acheteur/le propriétaire doit lire les consignes et mises en garde du fabricant avec l'utilisateur dans la langue maternelle de ce dernier et s'assurer qu'il en comprend bien le contenu. Le propriétaire et/ou l'utilisateur doit se familiariser avec les consignes du fabricant et les conserver afin de pouvoir s'y référer ultérieurement.

## Service après-vente Kärcher CDN

Appeler : **1-800-537-4129** pour obtenir de l'aide ou visiter notre site Web : [www.karcher-canada.com](http://www.karcher-canada.com)

## Service à la clientèle aux États-Unis

Appeler : **1-800-537-4129** pour obtenir de l'aide ou visiter notre site Web : [www.karcher-usa.com/home](http://www.karcher-usa.com/home)

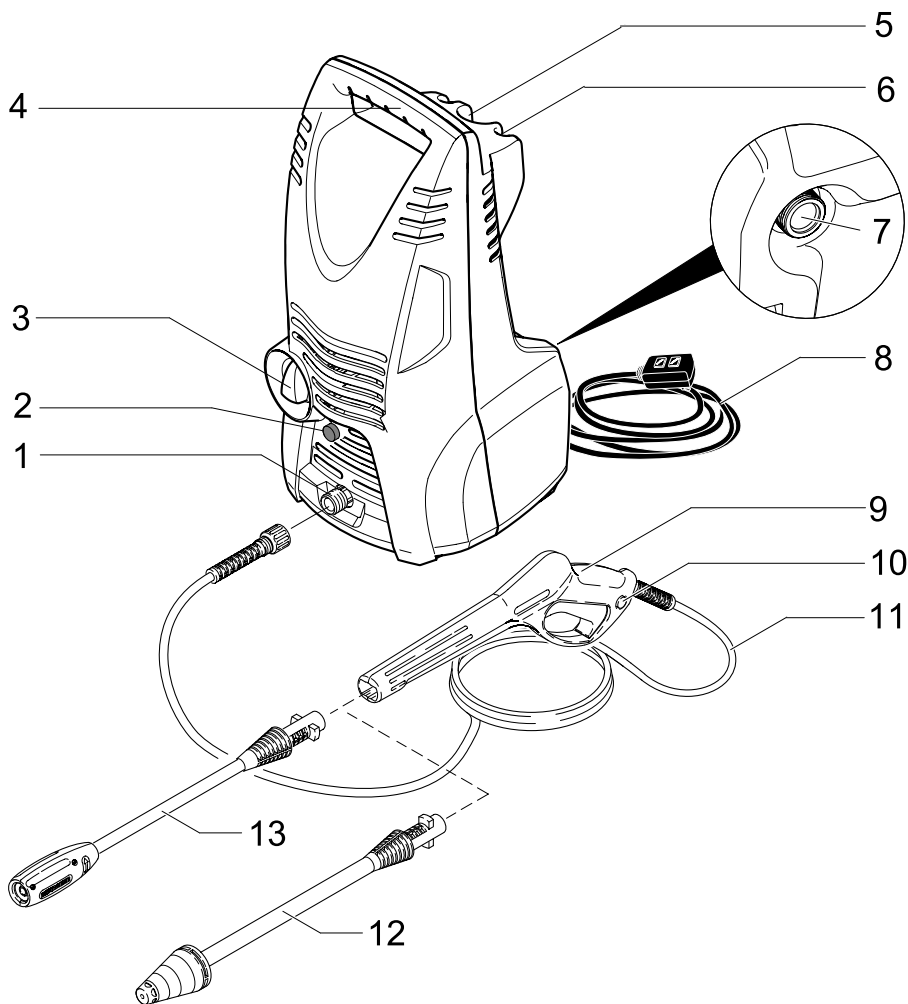
## Assistance Kärcher Mexique

Appeler : **01-800-024-13-13** pour obtenir de l'aide ou visiter notre site Web : [www.karcher.com.mx](http://www.karcher.com.mx)



## GÉNÉRALITÉS

- 1 Sortie haute pression
- 2 Tuyau d'aspiration du détergent avec filtre
- 3 Interrupteur marche/arrêt
- 4 Poignée
- 5 Compartiment de rangement de la poignée-pistolet
- 6 Rangement, lance
- 7 Entrée d'eau avec raccord pour tuyau d'arrosage
- 8 Cordon d'alimentation avec disjoncteur différentiel
- 9 Poignée-pistolet
- 10 Verrouillage de sécurité de la poignée-pistolet
- 11 Tuyau à haute pression
- 12 Dirtblaster® (lance rotative)
- 13 Lance Vario



# CONSIGNES DE SECURITE IMPORTANTES

## **⚠ ATTENTION**

*En utilisant ce produit, toujours observer une certaine prudence élémentaire, incluant notamment:*

- Lire toutes les instructions avant d'utiliser le produit.
- *Afin de réduire le risque de blessures, une surveillance attentive est requise lorsqu'un produit est utilisé à proximité d'enfants.*
- Savoir comment arrêter le produit et réduire la pression rapidement. Etre parfaitement familiarisé avec les commandes.
- Rester attentif — toujours regarder ce que l'on fait.
- Ne pas utiliser le produit en étant fatigué ou sous l'influence de l'alcool ou de drogues.
- Ne laisser personne approcher la zone de travail.
- Ne pas se pencher ou se tenir sur un support instable. Toujours rester en équilibre.
- Observer les instructions de maintenance figurant dans le présent manuel.
- Ce produit est fourni avec un disjoncteur différentiel monté dans la fiche du cordon d'alimentation. Si le remplacement de la fiche ou du cordon d'alimentation s'avère nécessaire, n'utiliser que des pièces de rechange identiques.
- Risque d'injection ou de blessures sur les personnes - ne pas diriger le jet sur des personnes.
- Utilisés abusivement, les jets à haute pression peuvent être dangereux. Le jet ne doit jamais être dirigé sur des personnes, des animaux, des appareils électriques ou la machine même.

- Porter des lunettes de protection.
- Ne pas utiliser d'acides, ni de solvants dans la machine. Ces produits peuvent nuire à la santé de l'opérateur et causer des dégâts matériels irréversibles à la machine.
- Afin de réduire le risque d'électrocution, garder toutes les connexions au sec et ne pas les laisser à terre. Ne pas toucher la fiche avec les mains mouillées.
- Le verrouillage de sécurité de la poignée-pistolet EMPECHE d'actionner accidentellement la gâchette. Le dispositif de sécurité NE VERROUILLE PAS la gâchette en position actionnée.
- Ne pas utiliser que des rallonges.

## **⚠ ATTENTION**

- NE PAS ASPERGER DES APPAREILS OU CÂBLAGES ÉLECTRIQUES.
- NE PAS UTILISER AVEC DES LIQUIDES INFLAMMABLES OU DES PRODUITS CHIMIQUES TOXIQUES.
- HAUTE PRESSION. NE PAS S'APPROCHER DE LA BUSE
- RISQUE D'INJECTION : L'ÉQUIPEMENT PEUT CAUSER BLESSURES GRAVES SI LE JET PÉNÈTRE SOUS LA PEAU. NE PAS DIRIGER LE PISTOLET SUR UNE PERSONNE OU UNE QUELCONQUE PARTIE DU CORPS. EN CAS DE PÉNÉTRATION, DEMANDER IMMÉDIATEMENT DES SOINS MÉDICAUX.
- CE SYSTÈME EST CAPABLE DE PRODUIRE UNE PRESSION DE 1500 PSI. AFIN D'ÉVITER TOUT

RISQUE DE RUPTURE OU DE BLESSURE, NE PAS UTILISER CETTE POMPE AVEC DES ÉLÉMENTS DANS LA PRESSION DE SERVICE NOMINALE EST INFÉRIEURE À 1500 PSI (NOTAMMENT LES POIGNÉES-PISTOLETS, LES FLEXIBLES ET RACCORDS).

- COUPER LE COURANT ET RELÂCHER LA PRESSION AVANT DE PROCÉDER AU DÉPANNAGE, AU NETTOYAGE OU À TOUT ENLÈVEMENT DE PIÈCE.
- SI CET APPAREIL EST RACCORDÉ À UN RÉSEAU D'EAU POTABLE, CE DERNIER DOIT ÊTRE PROTÉGÉ CONTRE LES RETOURS.

## CONSERVER CES INSTRUCTIONS !

### Protection par disjoncteur différentiel

Ce produit est fourni avec un disjoncteur différentiel intégré dans la fiche de cordon d'alimentation. Ce dispositif fournit une protection supplémentaire contre les risques de décharges électriques. En cas de coupure de courant, le disjoncteur différentiel referme automatiquement le circuit lorsque le courant est rétabli. Selon le modèle de disjoncteur différentiel, il peut s'avérer nécessaire d'actionner manuellement le bouton de réinitialisation pour rétablir l'alimentation du circuit de charge. Utiliser des pièces de rechange identiques en cas de remplacement du cordon ou de la fiche.

## ALIMENTATION EN EAU (eau froide seulement)

### ⚠ ATTENTION

*Lors de la connexion de l'entrée d'eau à la canalisation d'alimentation en eau, les régulations locales de votre compagnie d'eau doivent être observées.*

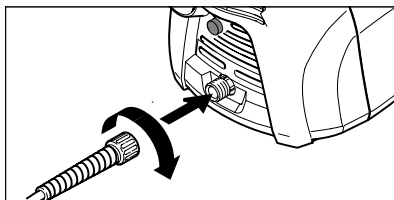
*Dans certaines zones, l'appareil ne doit pas être connecté directement à l'alimentation en eau potable publique. Il s'agit de s'assurer qu'il n'y a pas de retour de produits chimiques dans l'alimentation en eau. Une connexion directe par l'intermédiaire d'un réservoir de réception ou d'un disconnecteur hydraulique par exemple est autorisée. D'éventuelles impuretés dans l'eau d'alimentation endommagent l'appareil. Pour prévenir ce risque, nous recommandons d'installer un filtre à eau.*

- Le tuyau d'eau doit avoir un diamètre d'au moins 16 mm.
- Le débit d'alimentation en eau ne doit pas être inférieur à 7,6 l/min (litres par minute).
- Le débit peut être déterminé en laissant couler de l'eau pendant une minute dans un bidon vide de 20 litres.
- La température de l'eau d'alimentation ne doit pas excéder 40°C/104°F.
- Ne jamais utiliser le nettoyeur à haute pression pour aspirer de l'eau contaminée par des solvants, des diluants, de l'essence, de l'huile, etc.
- Toujours utiliser une source d'eau propre pour éviter d'aspirer des débris.

## MODE D'EMPLOI

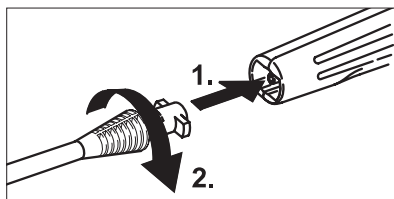
### → ÉTAPE 1 :

Fixer le tuyau à haute pression à la sortie haute pression de l'appareil.



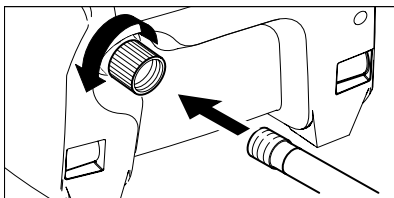
### → ÉTAPE 2 :

Fixer la lance choisie à la poignée-pistolet. Presser contre le ressort et tourner en position verrouillée.



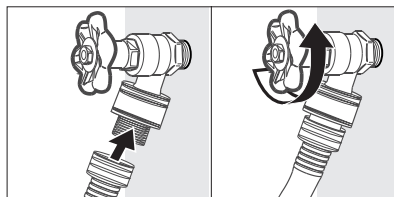
### → ÉTAPE 3 :

Raccorder le tuyau d'arrosage à l'entrée d'eau de l'appareil.



### → ÉTAPE 4 :

Raccorder le tuyau d'arrosage à la source d'eau froide et ouvrir complètement le robinet.



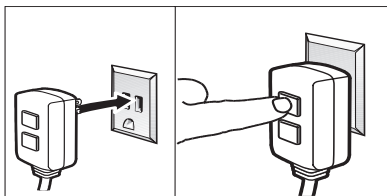
### → ÉTAPE 5 :

Brancher l'interrupteur de protection contre les courts-circuits à la masse (GFCI) dans une prise appropriée.

- Appuyer sur le bouton RESET.
- Appuyer sur le bouton TEST, l'indicateur devrait être sur "ON".
- Appuyer sur le bouton RESET.

### ⚠ AVERTISSEMENT

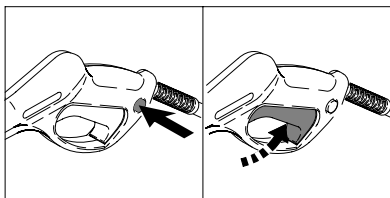
Ne pas mettre l'appareil en service si le test ci-dessus échoue.



Remarque : L'apparence effective du disjoncteur différentiel peut différer de l'illustration.

### → ÉTAPE 6 :

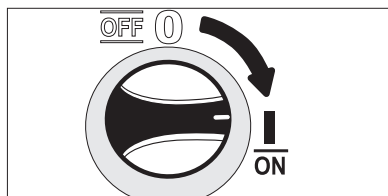
Déverrouiller la sécurité de la poignée-pistolet. Appuyer sur la gâchette pour purger l'air jusqu'à obtenir un jet d'eau régulier à la lance.



## → ETAPE 7 :

Mettre le nettoyeur à haute pression en marche (I).

**Le moteur démarre seulement lorsque la gâchette est actionnée et s'éteint lorsque celle-ci est relâchée.**



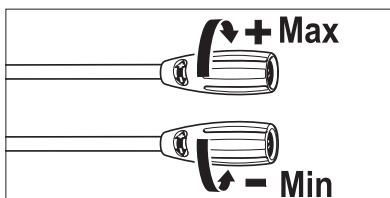
## UTILISATION DES ACCESSOIRES

### ⚠ AVERTISSEMENT

*Afin d'éviter de graves blessures, ne jamais pointer la lance sur soi-même, d'autres personnes ou des animaux.*

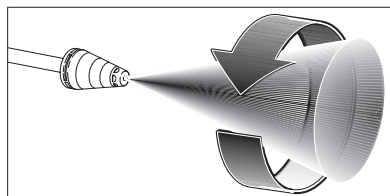
### Lance Vario

- La lance Vario permet de régler la pression de nettoyage. Pour nettoyer à la pression maximale, la lance doit être tournée en position haute pression (Max). Pour réduire la pression, tourner la lance vers la position basse pression (Min).  
**Pour appliquer du détergent, la lance doit être tournée en position basse pression (Mix).**



### Dirtblaster® (lance rotative)

- Cette buse comporte un jet crayon de 0° en rotation sur 360° pour une efficacité maximale du dégrassage, permettant d'augmenter les performances de nettoyage jusqu'à 50%. La buse allie le pouvoir nettoyant d'un jet crayon de 0° au pouvoir couvrant d'une buse à grand angle.  
**Non recommandé pour les matériaux tendres, les revêtements de façades, les surfaces peintes, les terrasses en bois et les automobiles.**

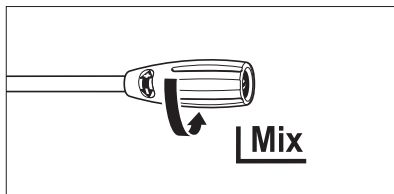


## EMPLOI DE DÉTERGENTS

Les détergents ne peuvent être appliqués qu'à basse pression (Mix).

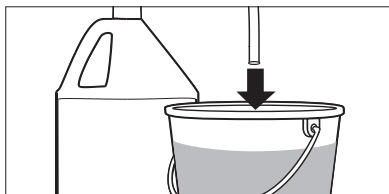
### → ETAPE 1 :

Monter la lance Vario. Régler la lance en position de basse pression (Mix).



### → ETAPE 2 :

Remplir un récipient avec du détergent Kärcher. Insérer dans le récipient l'extrémité du tuyau d'aspiration de détergent munie d'un filtre.



### → ETAPE 3 :

Mettre le nettoyeur à haute pression en marche (I). Appuyer sur la gâchette pour faire fonctionner l'appareil : le détergent liquide est aspiré dans l'appareil et mélangé à l'eau. Appliquer le détergent sur la surface à nettoyer. Ne pas laisser sécher.

### → ETAPE 4 :

**Nettoyage** : Une fois les travaux de nettoyage terminés, **toujours** rincer le réservoir à détergent à l'eau propre afin d'éliminer les éventuels résidu de détergent du système d'injection.

Pour obtenir les meilleurs résultats, voir les conseils donnant des informations propres au nettoyage des différents types de surfaces.

### ⚠ ATTENTION

Observer les instructions de maintenance figurant dans le présent manuel

Cette machine a été conçue pour être utilisée avec des détergents du fabricant. L'utilisation d'autres détergents peut altérer le fonctionnement de la machine et annuler la garantie.

**Toujours utiliser les détergents Kärcher pour produire les meilleurs résultats.**

Les détergents biodégradables de Kärcher sont spécialement élaborés pour ménager l'environnement et le nettoyeur à haute pression. La formule spéciale évite d'encrasser le filtre du tuyau d'aspiration et protège les pièces internes du nettoyeur à haute pression pour en prolonger la durée de vie. Pour obtenir des détergents Kärcher, s'adresser au revendeur ou appeler le service après-vente.

**Les détergents Kärcher suivants sont disponibles :**

**3,785 litres (1 gallon) prêt à l'emploi**

- Nettoyant universel & véhicules
- Nettoyant pour terrasses en bois
- Dégraisseur
- Nettoyant pour habitations

### ⚠ ATTENTION

**Ne jamais utiliser :**

- javellisant, produits à base de chlore et autres produits chimiques corrosifs
- liquides contenant des solvants (p.ex. diluants pour peintures, essence, huiles)
- produits à base de trisodium de phosphate
- produits à base d'ammoniaque
- produits à base d'acide

Ces produits chimiques endommagent l'appareil et altèrent la surface à nettoyer.

**L'utilisation de ces produits entraînera l'annulation de la garantie.**

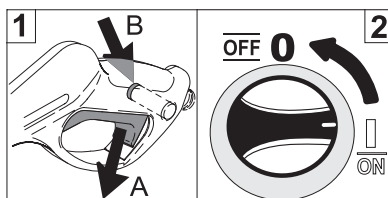
## PRENDRE UNE PAUSE ...cinq minutes ou plus

### → ETAPE 1 :

Relâcher la gâchette et engager le verrouillage de sécurité du pistolet.

### → ETAPE 2 :

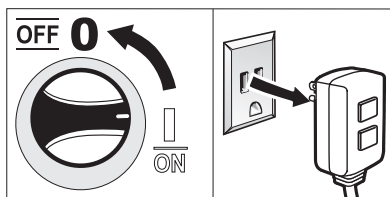
Arrêter le nettoyeur à haute pression en tournant l'interrupteur sur OFF (O).



## ARRÊT DE L'APPAREIL ET NETTOYAGE

### → ETAPE 1 :

Tourner l'interrupteur d'alimentation sur OFF (O) et débrancher le cordon de la prise.

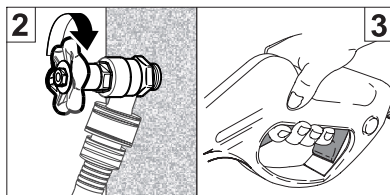


### → ETAPE 2 :

Fermer l'arrivée d'eau.

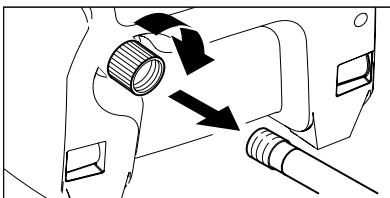
### → ETAPE 3 :

Appuyer sur la gâchette pour évacuer la pression de l'eau.



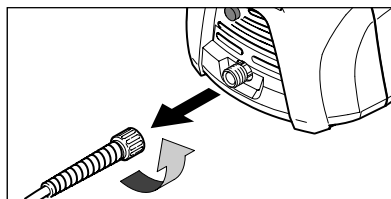
### → ETAPE 4 :

Débrancher le tuyau d'arrosage de l'entrée d'eau sur l'appareil.



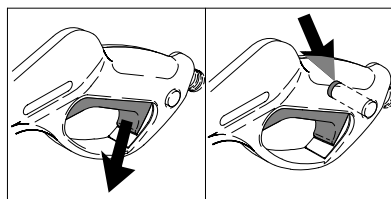
### → ETAPE 5 :

Débrancher le tuyau à haute pression de la sortie haute pression.



### → ETAPE 6 :

Relâcher la gâchette et engager le verrouillage de sécurité du pistolet.



## REMISAGE HIVERNAL ET ENTREPOSAGE A LONG TERME

- 1: Débrancher tous les raccordements d'eau.
- 2: Mettre l'appareil en marche pendant quelques secondes pour évacuer toute l'eau restant dans les pompes, puis l'arrêter immédiatement.
- 3: Ne pas laisser le tuyau d'arrosage tordu.
- 4: Ranger l'appareil et les accessoires dans une pièce à l'abri du gel. NE PAS stocker près d'un fourneau ou d'autres sources de chaleur, afin d'éviter un dessèchement des joints de la pompe.

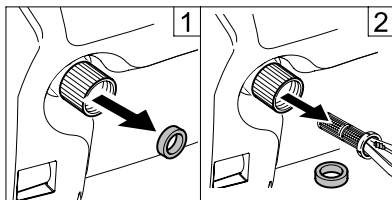
### ⚠ ATTENTION

*L'inobservation des instructions ci-dessus cause des dégâts au bloc-pompe et aux accessoires en outre, d'entraîner l'annulation de la garantie .  
Kärcher recommande d'utiliser correctement un dispositif de protection de pompe tel que "Kärcher Pump Guard" afin de garantir un meilleur stockage au cours de l'hiver.*

## INSTRUCTIONS D'ENTRETIEN ET DE MAINTENANCE

### Nettoyage du filtre d'admission d'eau

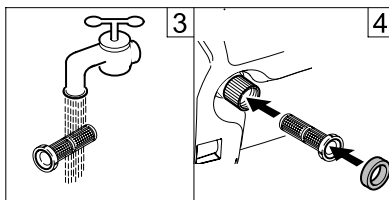
- **ETAPE 1 :**  
Sortir la rondelle de l'arrivée d'eau.
- **ETAPE 2 :**  
Sortir le filtre d'arrivée d'eau avec une pince plate.



- **ETAPE 3 :**  
Rincer le filtre d'arrivée d'eau à l'eau chaude.

### → ETAPE 4 :

Remettre le filtre d'arrivée d'eau et la rondelle dans l'arrivée d'eau.



### Maintenance

L'appareil n'exige aucune maintenance.



## CONSEILS DE NETTOYAGE

### Terrasses en bois

**(avec ou sans détergent).** Commencer par un prérinçage de la terrasse et des abords à l'eau fraîche. S'il est prévu d'utiliser du détergent pour terrasses et clôtures en bois Kärcher, l'appliquer à basse pression. Pour obtenir de meilleurs résultats, limiter la surface de travail à environ 2,3 mètres carrés. Laisser le détergent agir 1-3 minutes sur la surface. Ne pas laisser sécher. Rincer à haute pression d'un ample mouvement de balayage en maintenant la buse à environ 7,5-15 cm de la surface à nettoyer. Toujours nettoyer de haut en bas et de gauche à droite. En entamant une nouvelle section de la surface à nettoyer, veiller à chevaucher la section précédente afin de ne pas laisser de marques et d'assurer un résultat uniforme.

### Revêtements de façades

**(avec ou sans détergent)** Commencer par un prérinçage à l'eau fraîche. S'il est prévu d'utiliser du nettoyeur haute pression Kärcher, l'appliquer à basse pression sur la surface (pour obtenir de meilleurs résultats, limiter la surface de travail à des sections d'environ 1,8 mètre et toujours appliquer le détergent de bas en haut). Laisser le détergent agir 1-3 minutes sur la surface. Ne pas laisser sécher. Si la surface semble sécher, il suffit de la mouiller avec de l'eau fraîche. Au besoin, utiliser l'embout spécial à brosse de lavage (non compris) pour éliminer la saleté tenace. Rincer à haute pression de haut en bas d'un mouvement de balayage régulier en maintenant la buse à environ 15 cm de la surface à nettoyer.

### Patios de ciment, briques et pierres

**(avec ou sans détergent)** Commencer par un prérinçage à l'eau fraîche. S'il est prévu d'utiliser du nettoyeur haute pression ou du dégraisseur Kärcher, l'appliquer à basse pression. Pour obtenir de meilleurs résultats, limiter la surface de travail à environ 2,3 mètres carrés. Laisser le nettoyeur haute pression ou le dégraisseur agir 1-3 minutes sur la surface. Ne pas laisser sécher. Rincer à haute pression d'un mouvement de balayage en maintenant la buse à environ 7,5-15 cm de la surface à nettoyer. Toujours nettoyer de haut en bas et de gauche à droite.. Pour éliminer la saleté extrêmement tenace, utiliser la lance rotative.

### Autos, bateaux et motos

**(avec ou sans détergent)** Commencer par un prérinçage du véhicule à l'eau fraîche. S'il est prévu d'utiliser du détergent pour véhicules Kärcher, l'appliquer à basse pression. Pour obtenir de meilleurs résultats, nettoyer un côté du véhicule après l'autre et toujours appliquer le détergent de bas en haut. Ne pas laisser sécher. Au besoin, utiliser l'embout spécial à brosse de lavage (non compris) pour éliminer la saleté tenace. Rincer à haute pression d'un mouvement de balayage en maintenant la buse à environ 15-20 cm de la surface à nettoyer (augmenter la distance pour des surfaces fragiles). Toujours nettoyer de haut en bas et de gauche à droite.. Pour obtenir de meilleurs résultats, essuyer la surface avec une peau de chamois ou un chiffon doux.

## Grilles de barbecue, équipements mécaniques d'extérieur et outils de jardinage

**(avec ou sans détergent)** Commencer par un prérinçage à l'eau fraîche. S'il est prévu d'utiliser du nettoyeur à haute pression ou du nettoyeur à basse pression, l'appliquer à basse pression. Laisser le détergent agir 1-3 minutes sur la surface. Ne pas laisser sécher. Rincer à haute pression en maintenant la buse à environ 7,5-15 cm de la surface à nettoyer. Pour éliminer la saleté extrêmement tenace, il peut s'avérer nécessaire d'approcher la buse plus près de la surface afin d'augmenter l'efficacité du nettoyage.

## Meubles de patio et de jardin

**(avec ou sans détergent)** Commencer par un prérinçage des meubles et des abords à l'eau fraîche. S'il est prévu d'utiliser du nettoyeur à haute pression ou du nettoyeur à basse pression, l'appliquer à basse pression. Laisser le détergent agir 1-3 minutes sur la surface. Ne pas laisser sécher. Au besoin, utiliser l'embout spécial à brosse de lavage (non compris) pour éliminer la saleté tenace. Rincer à haute pression d'un mouvement de balayage en maintenant la buse à environ 7,5-15 cm de la surface à nettoyer. Pour obtenir de meilleurs résultats, nettoyer de haut en bas et de gauche à droite.

## Recommandations

- Avant de nettoyer une quelconque surface, procéder à un essai sur une petite surface discrète pour déterminer le mode d'action et la distance qui produiront les meilleurs résultats de nettoyage.
- Si des surfaces peintes s'écaillent, procéder avec une extrême précaution car le nettoyeur à haute pression peut détacher la peinture à ces endroits.
- Rincer abondamment à l'eau potable les surfaces traitées pouvant éventuellement entrer en contact avec de la nourriture.

## Accessoires de Nettoyage en Option

Des accessoires sont disponibles en option afin d'augmenter encore l'efficacité du nettoyage : Ces accessoires sont disponibles à la date d'impression du présent catalogue. Veuillez consulter notre site Web [www.karcher-usa.com/home](http://www.karcher-usa.com/home) pour de plus amples informations sur les prix et les nouveautés.

### Protecteur de pompe

Formule spéciale pour protéger le nettoyeur à haute pression contre le gel, la corrosion et l'usure prématurée. Le protecteur de pompe ajoute également du lubrifiant aux valves et joints afin de prévenir les adhérences. Hautement recommandé pour tous les nettoyeurs à haute pression Kärcher !

**N° de pièce 9.558-998.0**

### Kit de pompage d'eau

Ajouté au nettoyeur à haute pression, cet accessoire permet de pomper rapidement de grandes quantités d'eau hors de récipients tels que tonneaux et seaux. Convient à la plupart des nettoyeurs à haute pression Kärcher jusqu'à 2300 PSI.

**N° de pièce 2.637-214.0**

### Flexible de remplacement / d'extension à haute pression 7.5 m

Le flexible de remplacement convient aux nettoyeurs à haute pression Kärcher avec raccord vissé de 2400 à 2500 psi, le flexible d'extension à tous les nettoyeurs à haute pression Kärcher entre le flexible de l'équipement d'origine et la machine jusqu'à 2500 psi.

**N° de pièce 2.640-850.0**

### Extension de lance 66" (1,67 m) (quatre pièces)

Comment nettoyer des fenêtres au deuxième étage ou d'autres zones en hauteur ? Ce kit d'extension permet d'augmenter de 66" le rayon d'action du nettoyeur à haute pression. Comprend 4 sections en aluminium pour une longueur variable. Longueur complètement assemblée de 66". Convient à la plupart des nettoyeurs à haute pression Kärcher jusqu'à 2300 PSI. (Baïonnette)

**N° de pièce 2.640-746.0**

### Brosse de lavage rotative (baïonnette)

Pour un nettoyage à moindre effort de toute surface lisse (peinture, verre et plastique), la brosse rotative Kärcher s'impose. Elle s'utilise sur les voitures, les revêtements de façades ou les fenêtres. La pression de l'eau du nettoyeur à haute pression fait tourner doucement les brosses intérieures, exigeant ainsi moins d'effort pour le travail de nettoyage. L'angle de la tête de brosse est ajustable pour faciliter l'accès aux moindres recoins. Excellent pour l'application de détergent. Un accessoire indispensable pour les nettoyeurs à haute pression Kärcher jusqu'à 2300 PSI. (Baïonnette)

**N° de pièce 2.640-743.0**

### **Brosse de rinçage douce**

Faite de poils doux qui n'endommagent pas les surfaces peintes. Se fixe facilement sur la poignée-pistolet. Idéale contre la saleté tenace sur les voitures, les bateaux, les meubles de patio et autres surfaces. Parfaite pour l'application de détergent. Convient à la plupart des nettoyeurs à haute pression Kärcher jusqu'à 2300 PSI. (Baïonnette)

**N° de pièce 2.640-740.0**

### **Kit de nettoyage de conduite 25 Ft. (7,5 m) (baïonnette)**

Des conduites, gouttières ou canalisations bouchées à nettoyer ? La réponse est un kit de nettoyage de conduite Kärcher ! Le nettoyeur de conduites se propulse lui-même en avant, tout en évacuant les débris. Par exemple, en insérant la buse de nettoyage au bas de la gouttière, il suffit d'appuyer sur la gâchette du pistolet du nettoyeur à haute pression pour voir la buse dégager des feuilles et autres débris tout en grimant vers le haut. Se branche directement sur la poignée-pistolet de la plupart des nettoyeurs à haute pression Kärcher jusqu'à 2300 PSI. (Baïonnette)

**N° de pièce 2.640-747.0**

### **Kit de sablage humide (baïonnette)**

Pourquoi passer des heures à décaper d'anciennes peintures ou de la rouille à la main à l'aide de produits chimiques agressifs ? Alors qu'il suffit de laisser le kit de sablage humide Kärcher s'en charger ! Fixer le kit sur le nettoyeur à haute pression, ajouter l'abrasif et attaquer la rouille et la peinture avec notre alternative ménageant l'environnement. Convient à la plupart des nettoyeurs à haute pression Kärcher jusqu'à 2300 PSI. (Baïonnette)

**N° de pièce 2.638-792.0**

### **Embout moussant**

Idéal pour les applications requérant une mousse épaisse. Il suffit de remplir le réservoir avec du détergent liquide de nettoyeur à haute pression pour produire un jet moussant. Se fixe directement sur la poignée-pistolet. Convient à la plupart des nettoyeurs à haute pression Kärcher jusqu'à 2300 PSI. (Baïonnette)

**N° de pièce 6.964-507.0**

### **Nettoyeur grande surface T-Racer**

Pour nettoyer des surfaces telles que patios, terrasses et allées sans bordures, il n'y a pas de meilleure solution que le T-Racer de Kärcher. Il fait gagner du temps en agissant sur une largeur de 30 cm, assurant ainsi un nettoyage régulier, sans traces. Après avoir terminé le nettoyage du patio ou de l'allée, il suffit d'enlever la lance et d'utiliser la poignée pour nettoyer les portes du garage et autres surfaces verticales. Comprend deux buses tournant à grande vitesse pour produire des résultats parfaits. Notre accessoire le plus vendu pour les nettoyeurs à haute pression Kärcher jusqu'à 2300 PSI. (Baïonnette)

**N° de pièce 2.640-959.0**

## Dépannage

### ⚠ ATTENTION

Débrancher l'appareil du secteur avant de procéder à une quelconque réparation.

Symptôme	Cause	Solution
Le moteur ne démarre pas	Assurer que l'interrupteur principal est sur OFF (O).	Tourner l'interrupteur du moteur en position ON (I).
	Cordon d'alimentation non branché.	Brancher le cordon d'alimentation.
	Prise fournissant un courant insuffisant.	Essayer une autre prise.
	Disjoncteur différentiel déclenché	Appuyer d'abord sur « RESET »
L'appareil n'atteint pas le niveau de haute pression.	Diamètre du tuyau d'arrosage insuffisant.	Remplacer par un tuyau d'arrosage de 5/8" (1,6 cm).
	Débit d'eau restreint.	Vérifier si le tuyau d'arrosage est tordu, s'il présente des fuites ou est bouché.
	Alimentation d'eau insuffisante.	Ouvrir le robinet d'eau à fond.
	Filtre d'admission d'eau encrassé.	Retirer le filtre et le rincer à l'eau tiède.
	Lance en position basse pression.	Mettre la lance en position haute pression.
La pression de sortie varie.	Alimentation d'eau insuffisante.	Ouvrir le robinet d'eau à fond. Vérifier si le tuyau d'arrosage est tordu, s'il présente des fuites ou est bouché.
	Pompe aspirant de l'air.	Vérifier l'étanchéité des tuyaux et raccords. Arrêter l'appareil et purger la pompe en appuyant sur la gâchette jusqu'à obtenir un jet d'eau régulier à la sortie de la buse.
	Filtre d'admission d'eau encrassé.	Retirer le filtre et le rincer à l'eau tiède.
	Buse obstruée.	Souffler dans la buse ou retirer le débris à l'aide d'une aiguille.
	Calcification du pistolet, du tuyau ou de la lance.	Faire couler du vinaigre distillé dans le tube d'aspiration de détergent.

Symptôme	Cause	Solution
Il n'y a pas de détergent.	Tube d'aspiration de détergent mal raccordé à l'appareil.	Vérifier le raccord.
	Détergent trop épais.	Diluer le détergent ; pour de meilleurs résultats, utiliser du détergent Kärcher.
	Filtre ou tube d'aspiration de détergent obstrué.	Faire couler de l'eau tiède à travers le filtre pour éliminer les débris.
	Tube d'aspiration de détergent endommagé ou obstrué.	Éliminer l'obstruction ou remplacer le tube d'aspiration de détergent.
	Lance en position haute pression.	Tourner l'extrémité de la lance en position basse pression.
	Buse obstruée.	Souffler dans la buse ou retirer le débris à l'aide d'une aiguille.
Le raccord du tuyau d'arrosage fuit.	Raccords desserrés.	Serrer les raccords.
	Rondelle caoutchouc perdue ou usée.	Monter une nouvelle rondelle.
La lance fuit.	Lance mal fixée.	Réinsérer la lance dans la poignée-pistolet. Presser soigneusement contre le ressort et tourner en position verrouillée.
	Joint torique ou insert plastique brisé.	Appeler le service après-vente.
La pompe est bruyante.	Pompe aspirant de l'air.	Vérifier l'étanchéité des tuyaux et raccords. Arrêter l'appareil et purger la pompe en appuyant sur la gâchette jusqu'à obtenir un jet d'eau régulier à la sortie de la buse.
La pompe présente des fuites d'eau (jusqu'à 10 gouttes par minute sont admissibles).	Raccords desserrés.	Vérifier si tous les raccords sont bien serrés.
	Joints d'eau endommagés ou usés.	Appeler le service après-vente.
De l'huile s'égoutte.	Joints d'huile endommagés ou usés.	Appeler le service après-vente.

Pour toute autre difficulté non mentionnée, appeler pour obtenir de l'aide.

#### Service après-vente Kärcher CDN

Appeler : **1-800-537-4129** pour obtenir de l'aide ou visiter notre site Web : [www.karcher-canada.com](http://www.karcher-canada.com)

#### Service à la clientèle aux États-Unis

Appeler : **1-800-537-4129** pour obtenir de l'aide ou visiter notre site Web : [www.karcher-usa.com/home](http://www.karcher-usa.com/home)

#### Assistance Kärcher Mexique

Appeler : **01-800-024-13-13** pour obtenir de l'aide ou visiter notre site Web : [www.karcher.com.mx](http://www.karcher.com.mx)







## Free Manuals Download Website

<http://myh66.com>

<http://usermanuals.us>

<http://www.somanuals.com>

<http://www.4manuals.cc>

<http://www.manual-lib.com>

<http://www.404manual.com>

<http://www.luxmanual.com>

<http://aubethermostatmanual.com>

Golf course search by state

<http://golfingnear.com>

Email search by domain

<http://emailbydomain.com>

Auto manuals search

<http://auto.somanuals.com>

TV manuals search

<http://tv.somanuals.com>