

## L1711p Düz Panel Monitör Kullanıcı Kılavuzu



# Ürün numaraları

## 5047-HB2

**Birinci Basım (Eylül 2009)**

**© Copyright Lenovo 2009.**

**Her hakkı saklıdır.**

LENOVO products, data, computer software, and services have been developed exclusively at private expense and are sold to governmental entities as commercial items as defined by 48 C.F.R. 2.101 with limited and restricted rights to use, reproduction and disclosure.

LIMITED AND RESTRICTED RIGHTS NOTICE: If products, data, computer software, or services are delivered pursuant a General Services Administration "GSA" contract, use, reproduction, or disclosure is subject to restrictions set forth in Contract No. GS-35F-05925.

# İçindekiler

<b>Güvenlik bilgileri</b> .....	<b>iii</b>
<b>Bölüm 1. Başlarken</b> .....	<b>1-1</b>
Paketin içindekiler .....	1-1
Taban n tak lmas ve monitörün tutulmas .....	1-1
Ürüne genel bakış .....	1-2
Ayarlama türleri .....	1-2
Yükseklik ayarı .....	1-3
Kullanıcı denetimleri .....	1-3
Kablo kilit yuvası .....	1-3
Monitörün kurulması .....	1-3
Monitörü bağlama ve açma .....	1-3
Aksamın kaydedilmesi .....	1-7
<b>Bölüm 2. Monitörü ayarlama ve kullanma</b> .....	<b>2-1</b>
Rahatlık ve erişilebilirlik .....	2-1
Çalışma alanınızı düzenleme .....	2-1
Monitörünüzün konumunu ve izleme açısını ayarlama .....	2-1
Sağlıklı çalışma alışkanlıkları kazanmak için küçük ipuçları .....	2-2
Erişilebilirlik bilgileri .....	2-3
Monitör görüntüsünü ayarlama .....	2-3
Doğrudan erişim denetimlerini kullanma .....	2-3
EAG (Ekran Ayar Görüntüsü) denetimlerini kullanma .....	2-3
Desteklenen görüntüleme kipini seçme .....	2-6
Güç yönetimini anlama .....	2-7
Monitörün bakımı .....	2-8
Monitör ayağını ayırma .....	2-9
Duvara Montaj (Opsiyonel) .....	2-9
<b>Bölüm 3. Başvuru bilgileri</b> .....	<b>3-1</b>
Monitör belirtileri .....	3-1
Sorun giderme .....	3-3
El ile görüntü ayarı .....	3-4
Monitör sürücüsünü el ile kurma .....	3-5
Ek yardım .....	3-8
Hizmet bilgileri .....	3-8
Ürün numaraları .....	3-8
Müşterilerin sorumlulukları .....	3-8
Hizmet parçaları .....	3-9
<b>Ek A. Servis ve Destek</b> .....	<b>A-1</b>
<b>Ek B. Uyarı</b> .....	<b>B-1</b>

---

## Güvenlik bilgileri

Before installing this product, read the Safety Information.

مج، يجب قراءة دات السلامة

Antes de instalar este produto, leia as Informações de Segurança.

在安装本产品之前，请仔细阅读 Safety Information (安全信息)。

Prije instaliranja ovog proizvoda obavezno pročitajte sigurnosne upute.

Před instalací tohoto produktu si přečtěte příručku bezpečnostních instrukcí.

Læs sikkerhedsforskrifterne, før du installerer dette produkt.

Ennen kuin asennatt ämän tuotteen, lue turvaohjeet kohdasta Safety Information.

Avant d'installer ce produit, lisez les consignes de sécurité.

Vor der Installation dieses Produkts die Sicherheitshinweise lesen.

Πριν εγκαταστήσετε το προϊόν αυτό, διαβάστε τις πληροφορίες ασφάλειας.

לפני שתתקין מוצר זה, קראו את הוראות הבטיחות.

A termék telepítése előtt olvassa el a Biztonsági előírásokat.

Prima di installare questo prodotto, leggere le Informazioni sulla Sicurezza.

製品の設置の前に、安全情報をお読みください。

본 제품을 설치하기 전에 안전 정보를 읽으십시오.

Пред да се инсталира овој продукт, прочитајте информацијата за безбедност.

Lees voordat u dit product installeert eerst de veiligheidsvoorschriften.

Les sikkerhetsinformasjonen (Safety Information) før du installerer dette produktet.

Przed zainstalowaniem tego produktu, należy zapoznać się z książką "Informacje dotyczące bezpieczeństwa" (Safety Information).

Antes de instalar este produto, leia as Informações sobre Segurança.

Перед установкой продукта прочтите инструкции по технике безопасности.

Pred inštaláciou tohto produktu si prečítajte bezpečnostné informácie.

Pred namestitvijo tega proizvoda preberite Varnostne informacije.

Antes de instalar este producto lea la información de seguridad.

Läs säkerhetsinformationen innan du installerar den här produkten.

សូមអានព័ត៌មានល្អិតល្អន់ មុនពេលចាប់ផ្តើមបញ្ចូលកម្មវិធី

安裝本產品之前，請先閱讀『安全資訊』。

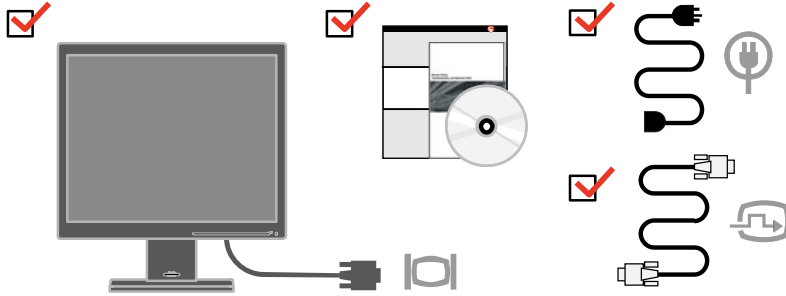
## Bölüm 1. Başlarken

Bu Kullanıcı Kılavuzu, ThinkVision® L1711p Düz Panel Monitör ile ilgili ayrıntılı bilgiler içerir. Ayrıca, monitörünüzle birlikte gelen Kuruluş Şeması'ndaki genel bilgilere hızlıca göz atabilirsiniz.

### Paketin içindekiler

Bu ürün paketi aşağıdaki öğeleri içermektedir:

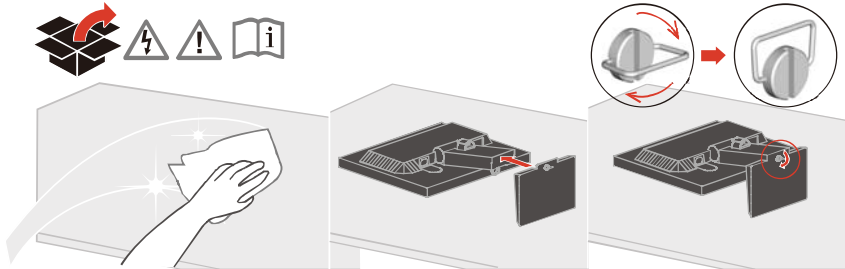
- ThinkVision L1711p Düz Panel Monitör Kuruluş Şeması.
- Monitor Safety, Troubleshooting, and Warranty Guide.
- Reference and Driver CD'si
- ThinkVision L1711p Düz Panel Monitör.
- Güç Kablosu
- Analog Arabirim Kablosu – Monitöre takılıdır
- Dijital Arabirim Kablosu



### Taban n tak lmas ve monitörün tutulmas

Monitörü kurmak için lütfen aşağıdaki çizimlere bakın.

**Not:** Monitörün ekran bölgesine dokunmayın. Ekran bölgesi camdır ve sertçe tutulursa ya da fazla bastırılırsa kırılabilir.



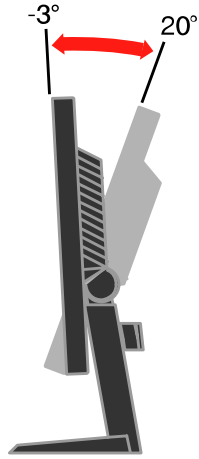
**Not:** VESA düzeneğini takmak için lütfen sayfa 2-9 içindeki "Monitör ayağını ayırma" başlıklı bölüme bakın.

## Ürüne genel bakış

Bu bölümde, monitör konumlarının ayarlanması, kullanıcı denetimlerinin ayarlanması ve kablo kilitleme yuvasının kullanılması konuları anlatılacaktır.

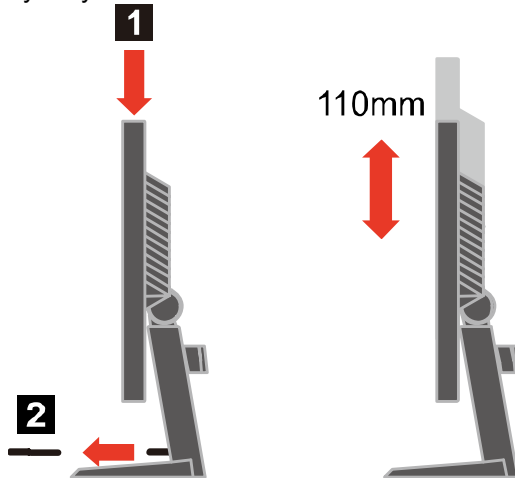
### Ayarlama türleri

Monitörün eğme açıları aşağıdaki şekilde gösterilmiştir:

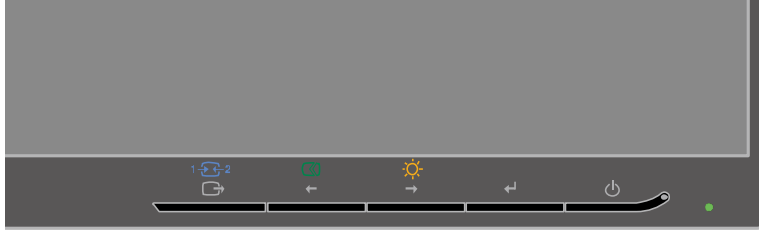


### Yükseklik ayarı

Monitörü üzerinden bastırdıktan sonra sabit pimi çıkarın ve monitörün yüksekliğini ayarlayın.



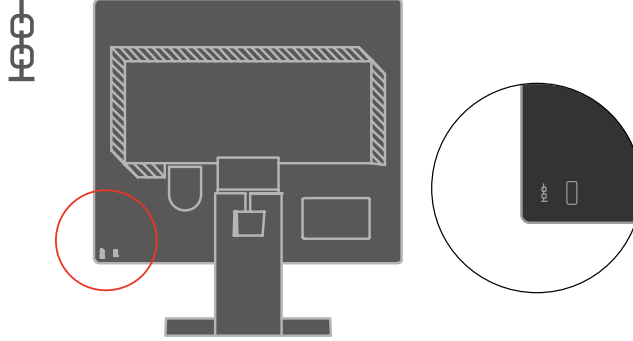
## Kullanıcı denetimleri



Monitörünüzün ön tarafında, ekranı ayarlamak için kullanılan denetimler vardır. Bu denetimlerin kullanılmasıyla ilgili bilgi için bkz. “Monitör görüntüsünü ayarlama” sayfa 2-3.

## Kablo kilit yuvası

Monitörünüzde, monitörün arka tarafına yerleştirilmiş bir kablo kilit yuvası vardır. Kablo kilidi ile birlikte gelen yönergelerde kablo kilidini nasıl takmanız gerektiği ile ilgili bilgileri bulabilirsiniz.



## Monitörün kurulması

Bu bölümde, monitörünüzü kurarken size yardımcı olacak bilgiler verilmiştir.

## Monitörü bağlama ve açma

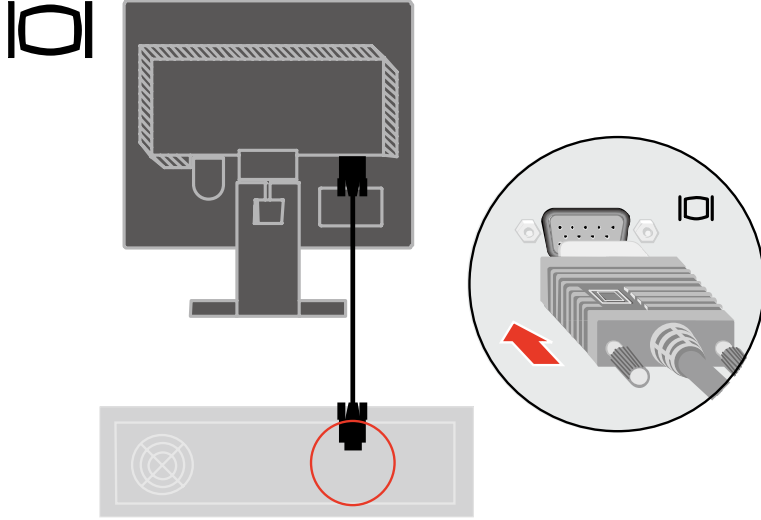
**Not:** Bu yordamı uygulamadan önce, *Monitor Safety, Troubleshooting, and Warranty Guide* içindeki Safety Information (Güvenlik Bilgileri) başlıklı bölümü okuyun.

1. Bilgisayarınıza ve takılı tüm aygıtlara giden elektriği kesin, bilgisayarın güç kablosunu çıkarın.

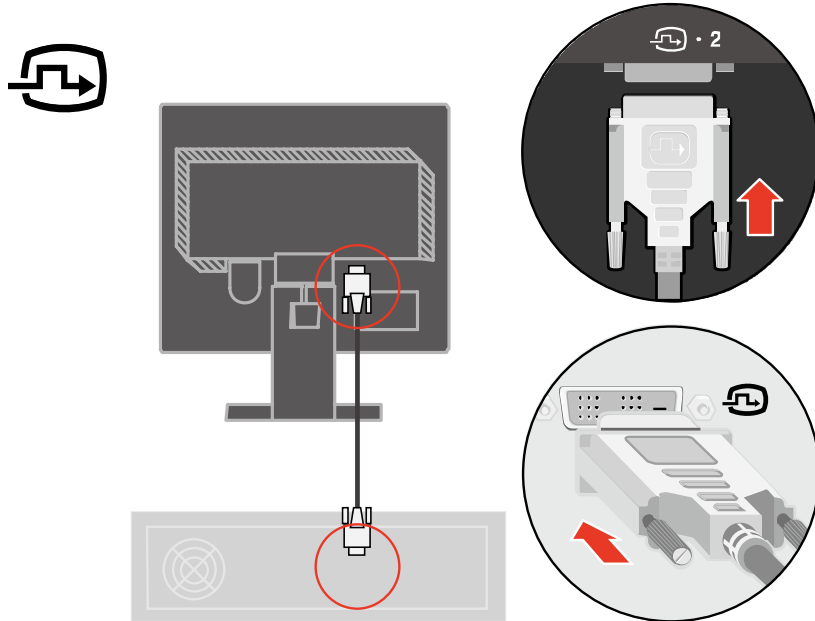


2. Bilgisayarın arka tarafındaki video kapisına analog sinyal kablosunu bağlayın.

**Not:** Sinyal kablosunun bir ucunun zaten monitörünüze takılı olması gerekir.

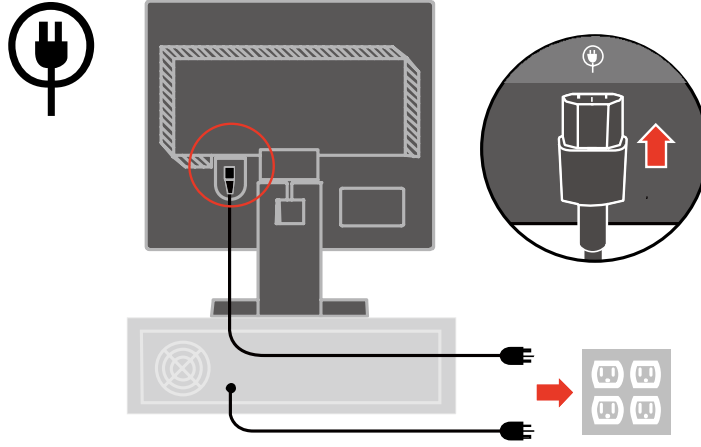


Monitörün dijital kablosunu monitörün DVI bağlacına ve diğer ucunu da bilgisayarın arka tarafına bağlayın.

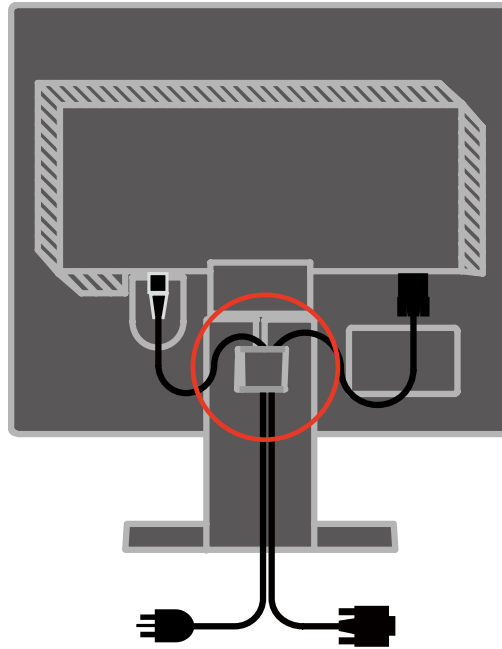




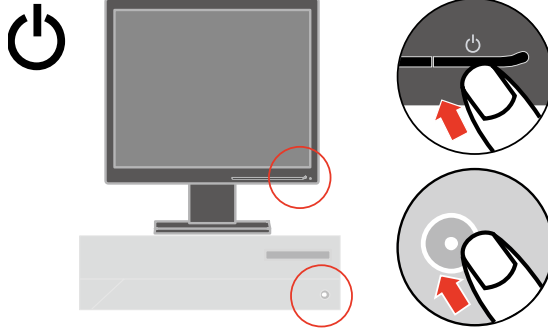
Monitörün güç kablosunu ve bilgisayar kablosunu topraklı elektrik prizlerine takın.



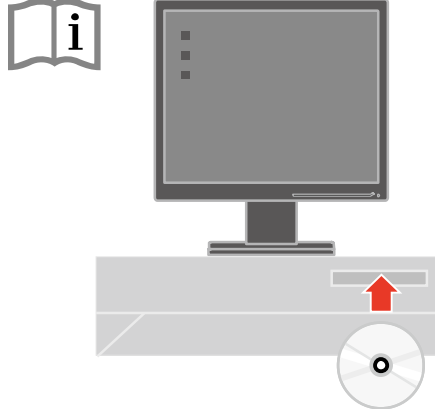
Kablolari Ana Klipse yerleřtirin.



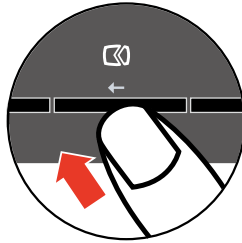
Monitörü ve bilgisayarı açın.



Monitör sürücüsünü kurmak için Reference and Driver CD'sini yerleştirin ve **Install Driver** (Sürücüyü Yükle) ögesini tıklatıp ekrandaki yönergeleri izleyin.



Monitör görüntüsünü en iyi duruma getirmek için Automatic Image Setup (Otomatik Görüntü Ayarı) tuşuna basın. Otomatik görüntü ayarının yapılabilmesi için monitörün en az 15 dakika süreyle ısınmış olması gerekir. Bu, normal işlemler için şart değildir.



**Not:** Otomatik görüntü ayarı ile tercih ettiğiniz görüntüyü oluşturmazsa, görüntü ayarını el ile yapın. Bkz. "El ile görüntü ayarı", sayfa 3-4.

---

## Aksamın kaydedilmesi

Bu Lenovo® ürününü satın aldığınız için teşekkürler. Ürününüzü kaydetmek ve gelecekte size daha iyi hizmet sunması amacıyla Lenovo'ya yardımcı olacak bilgileri vermek için lütfen birkaç dakikanızı ayırın. Geribildiriminiz, sizin için önemli ürün ve hizmetleri geliştirmenin yanı sıra sizinle iletişim kurmada daha iyi yollar bulmamız için değerlidir. Seçiminizi aşağıdaki Web sitesinde kaydedin:

<http://www.lenovo.com/register>

Web sitesindeki ankette gelecekte bilgi almak istemediğinizi belirtmediğiniz takdirde Lenovo, kayıtlı ürününüz hakkında bilgiler ve güncellemeler gönderecektir.

---

## Bölüm 2. Monitörü ayarlama ve kullanma

Bu bölümde monitörünüzü ayarlama ve kullanma konularıyla ilgili açıklamalar verilmiştir.

---

### Rahatlık ve erişilebilirlik

Kişisel bilgisayarınızdan en iyi şekilde yararlanabilmeniz ve rahatsızlıkları önlemek için kullanılan ergonomi uygulamaları önemlidir. Çalışma alanınızı ve kullandığınız araçları kendi gereksinimlerinize ve yapmakta olduğunuz işe uygun bir şekilde düzenleyin. Ayrıca, bilgisayarınızı kullanırken performansınızı ve rahatlığınızı en yüksek düzeye çıkaracak sağlıklı çalışma alışkanlıkları edinin.

Bu konulara ilişkin ayrıntılı bilgiler için aşağıdaki adresteki Healthy Computing Web sitesini ziyaret edin: <http://www.ibm.com/pc/ww/healthycomputing>

### Çalışma alanınızı düzenleme

Rahat çalışmanıza olanak verecek uygun yükseklikte ve kullanılabilir büyüklükte bir çalışma alanı kullanın.

Çalışma alanınızı, malzemelerinizi ve aletlerinizi kullanma yönteminize uyacak biçimde düzenlemeye özen gösterin. Çalışma alanınız, sık kullandığınız malzemeleri yerleştirebilmeniz için temiz ve düzenli olmalı ve sık kullandığınız bilgisayar faresi ya da telefon gibi cihazlara kolayca erişilebilmelisiniz.

Cihazların yerleştirilişi ve ayarlanışı, çalışma sırasındaki duruşunuzu önemli ölçüde etkiler. Aşağıdaki konularda, iyi bir çalışma duruşunu elde etmek ve korumak için cihazlarınızın nasıl ayarlanması gerektiği açıklanmıştır.

### Monitörünüzün konumunu ve izleme acısını ayarlama

Bilgisayar monitörünüzü aşağıdaki noktalara dikkat ederek, kolayca izlenebilecek şekilde yerleştirin ve ayarlayın.

- **Ekran uzaklığı:** Monitörler için en iyi ekran uzaklığı 510 mm ile 760 mm arasındadır ve bu değer, ortamın ışığı ve günün saatine göre değişebilir. Monitörünüzün konumunu yeniden ayarlayarak ya da çalışma duruşunuzu ya da sandalyenizin konumunu değiştirerek farklı ekran uzaklıkları elde edebilirsiniz. Sizin için en rahat olan ekran uzaklığını seçin.
- **Monitörün yüksekliği:** Monitörü başınız ve boynunuz rahat ve doğal duracak şekilde (dikey ya da dik olarak) yerleştirin. Monitörün yükseklik ayarı yoksa, istenen yüksekliğe ulaşmak için monitörün tabanına kitap ya da düz nesnelere yerleştirebilirsiniz. Genel bir ilke olarak monitörün, rahat bir şekilde otururken ekranın üst tarafı gözünüzle aynı hizada ya da ondan biraz daha aşağıda olacak şekilde yerleştirilmesi gerekir. Ancak, monitör yüksekliğini en iyi duruma getirmeye özen gösterin; gözlerinizle monitörün orta noktası arasındaki çizgi görsel uzaklık

tercihlerinize uymalı ve göz kaslarınız rahat bir durumda olacak şekilde rahat bir ekran açısı oluşturmalsınız.

- **Öne/arkaya doğru eğme:** Monitörünüzü en iyi ekran görüntüsünü elde edecek ve başınız ve boynunuz için tercih ettiğiniz duruşa uygun olacak şekilde öne/arkaya doğru eğin.
- **Genel konum:** Monitörünüzü tavadaki aydınlatma kaynakları ya da yakındaki pencerelerden gelen ışıkların yansımaları ya da parlamasını engelleyecek şekilde yerleştirin.

Monitörünüzün rahatça izlenmesini sağlamak için aşağıda bazı ipuçları verilmiştir:

- Yaptığınız işin türüne uygun yeterli ışık kullanın.
- Monitörün (varsa) parlaklık, karşıtlık ve görüntü ayarları ile ekranınızdaki görüntüyü görsel tercihlerinize uyacak şekilde en iyi duruma getirin.
- Monitör ekranınızı temiz tutun; böylece ekrandaki içeriğe odaklanabilirsiniz.

Yoğun ve sürekli görsel etkinlikler gözlerinizi yorar. Düzenli olarak monitör ekranından başka bir yere bakın ve göz kaslarınızın gevşemesi için uzaktaki bir nesneye odaklanın. Göz yorgunluğu ve göz rahatsızlıklarına ilişkin sorularınız için bir göz doktoruna başvurun.

## Sağlıklı çalışma alışkanlıkları kazanmak için küçük ipuçları

Aşağıda, bilgisayarınızı kullanırken rahatlığınızı ve üretkenliğinizi korumaya yarayacak bazı önemli bilgiler özetlenmiştir.

- **Doğru bir duruş donatılarının doğru yerleştirilmesiyle başlar:** Çalışma alanınızın düzeni ve bilgisayar donatılarının yerleşimi, bilgisayar kullanırken duruşunuzu önemli ölçüde etkiler. Çalışma araçlarınızın konumunu ve yönünü sayfa 2-1 içindeki "Çalışma alanınızı düzenleme" bölümünde anlatılanlara göre düzenleyerek duruşunuzun rahat olduğundan ve verimliliğinizi artırdığından emin olun. Ayrıca, bilgisayar bileşenlerinizin ve ofis mobilyalarının ayarlama özelliklerini şu andaki ve zaman içinde değişebilecek tercihlerinize göre ayarlamak için kullanmayı unutmayın.
- **Duruşunuzda yapacağınız küçük değişiklikler rahatsızlıkları engelleyebilir:** Koltuğunuzda oturarak bilgisayar kullandığınız süre arttıkça, duruşunuza daha da dikkat etmeniz gerekir. Uzun süreler boyunca tek bir şekilde oturmamaya özen gösterin. Rahatsızlık hissini azaltacağı için düzenli aralıklarla duruşunuzu biraz değiştirin. Aynı şekilde, ofis mobilyalarınızı ya da donatılarınızın konumunu ve duruşunu değiştirerek de duruşunuzda değişiklik yapabilirsiniz.
- **Kısa ve düzenli molalar, sağlıklı bilgisayar kullanımına yardımcı olur:** Bilgisayar kullanmak temelde durağan bir etkinlik olduğundan, çalışırken kısa molalar vermeniz önemlidir. Düzenli aralıklarla çalışma yerinizde ayağa kalkın, vücudunuzu esnetin, bir bardak su almak için biraz yürüyün ya da bir süre bilgisayar kullanmayın. Vereceğiniz kısa bir ara vücudunuza gerek duyduğu farklı şekillerde durma olanağı verecek ve çalışırken rahat olmanızı ve verimliliğinizi artırmanızı da sağlayacaktır.

## Erişilebilirlik bilgileri

Lenovo, engelli kişilerin bilgi ve teknolojiye daha fazla erişmelerini sağlama hedefine bağlıdır. Yardımcı teknolojilerle, kullanıcılar özürlerine en uygun bir şekilde bilgilere erişebilirler. Bazı teknolojiler işletim sistemimizde zaten sunulurken; bazıları satıcılar üzerinden satın alınabilir ya da aşağıdaki adreste bulunabilir:  
<http://www.ibm.com/able/>



## Monitör görüntüsünü ayarlama

Bu bölümde, monitör görüntünüzü ayarlarken kullanılan kullanıcı denetimi özellikleri açıklanmaktadır.

## Doğrudan erişim denetimlerini kullanma

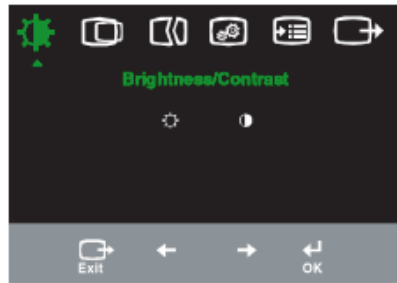
Doğrudan erişim denetimleri, EAG (Ekran Ayar Görüntüsü) ekranda görünmediği zamanlarda kullanılabilir.

Tablo 2-1 Doğrudan Erişim Denetimleri

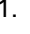
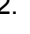



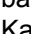
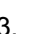


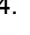

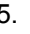

Simge	Denetim	Tanım
	Image Setup (Görüntü Ayarı)	Otomatik görüntü ayarlamasını etkinleştirir.
	Brightness (Parlaklık)	Doğrudan Brightness ayarına erişim sağlar.
	Input Change (Giriş Değişikliği)	Video giriş kaynağını değiştirir.

## EAG (Ekran Ayar Görüntüsü) denetimlerini kullanma
















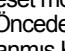
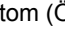




Kullanıcı denetimleriyle belirlenebilen ayarlar, aşağıda gösterildiği gibi EAG (Ekran Ayar Görüntüsü) üzerinden görüntülenebilir.



Denetimleri kullanmak için:

1. Ana EAG menüsünü açmak için  düğmesine basın.
2. Simgeler arasında hareket etmek için  ya da  düğmelerini kullanın. Bir simgeyi seçip ilgili işleve erişmek için  düğmesine basın. Alt menü bulunuyorsa  ya da  düğmeleriyle seçenekler arasında dolaşabilir ve ilgili işlevi düğmesine basarak seçebilirsiniz. Ayarları yapmak için  ya da  düğmelerini kullanın. Kaydetmek için  düğmesine basın.
3. Alt menülerde geriye doğru gitmek ve EAG'den çıkmak için  düğmesini kullanın.
4. EAG'yi kilitlemek için  düğmesini 10 saniye basılı tutun. Bu EAG'nin kazara ayarlanmasına engel olur. EAG'nin kilidini açmak ve EAG ayarlarına izin vermek için  düğmesini 10 saniye basılı tutun.
5. DDC/CI'yı varsayılan olarak etkinleştirin. OSD Çıkış Tuşunu kullanın,  düğmesine 10 saniye basılı tutarak DDC/CI işlevini engelleyin/etkinleştirin. "DDC/CI Disable" veya "DDC/CI Enable" görünecektir.







Tablo 2-2 EAG işlevleri

Ana Menüdeki EAG Simgesi	Alt Menü	Tanım	Denetimler ve Ayarlamalar (Analog)	Denetimler ve Ayarlamalar (Dijital)	
 Brightness/Contrast (Parlaklık/Karşıtlık)	 Brightness (Parlaklık)	Genel parlaklığı ayarlar		Analog ile aynı	
	 Contrast (Karşıtlık)	Koyu ve açık alanlar arasındaki farkı ayarlar			
 Image Position (Görüntünün Konumu)	 Horizontal Position (Yatay Konum)	Görüntüyü sağa ya da sola taşır.		Denetimler Kilitli – dijital giriş için gerekli değil	
	 Vertical Position (Dikey Konum)	Görüntüyü yukarı ya da aşağı taşır.			
 Image Setup (Görüntü Ayarı)	 Automatic (Otomatik)	Görüntüyü otomatik olarak en iyi duruma getirir.			
	 Manual (El ile)	Görüntüyü el ile en iyi duruma getirir. Bkz. "El ile görüntü ayarı", sayfa 3-4. <ul style="list-style-type: none"> <li>• Clock (Hız)</li> <li>• Phase (Aşama)</li> <li>• Save (Kaydet)</li> </ul>			
 Görüntü Özellikleri	 Renk	Kırmızı, yeşil ve mavi renklerin yoğunluğunu ayarlar.			
	 Preset mode (Önceden Ayarlanmış Kipler)	· Nötr · sRGB * · Kırmızısız · Mavimsiz			
	 Custom (Özel)	<ul style="list-style-type: none"> <li>• Red (Kırmızı): Görüntüdeki "kırmızı" rengin doygunluğunu artırır ya da azaltır.</li> <li>• Green (Yeşil): Görüntüdeki "yeşil" rengin doygunluğunu artırır ya da azaltır.</li> <li>• Blue (Mavi): Görüntüdeki "mavi" rengin doygunluğunu artırır ya da azaltır.</li> <li>• Save (Kaydet): Özel renk seçimlerini kaydeder.</li> </ul>	Analog ile aynı		
	 Giriş Sinyali	Bu monitör, iki farklı bağlaçtan gelen video sinyallerini kabul eder. Çoğu masaüstü bilgisayarında D-SUB bağlaç kullanılır. DVI bağlaç kullanıyorsanız, EAG ayarları arasından dijital ayarını seçin. <ul style="list-style-type: none"> <li>• D-SUB'ı seçer (Analog).</li> <li>• DVI-Dijital'i seçer (Dijital).</li> </ul>			
 Options (Seçenekler)	 Information (Bilgi)	Çözünürlük, yenileme hızı ve ürün ayrıntılarını gösterir. <b>Not:</b> Bu ekranda, ayarlarda hiçbir değişiklik yapılamaz.			
	 Menu Language (Menü Dili)	Bu bölümde, monitörün desteklediği diller sıralanır. <b>Not:</b> Seçilen dil yalnızca EAG'nin dilini etkiler. Bilgisayarda çalışan yazılımın dilini etkilemez.	Analog ile aynı		

\* Not: Parlaklık ve Kontrast sRGB modunda ayarlanamaz.



Tablo 2-2 EAG işlevleri (devam)

Ana Menüdeki EAG Simgesi	Alt Menü	Tanım	Denetimler ve Ayarlamalar (Analog)	Denetimler ve Ayarlamalar (Dijital)
	 Menu Position (Menü Konumu)	Menü konumu, ekranda menünün yerini ayarlar.		Analog ile aynı
	Default (Varsayılan)	Menü konumunu varsayılan ayarlarına geri döndürür.		
	Custom (Özel)	<ul style="list-style-type: none"> <li>• Yatay: EAG'nin yatay konumunu değiştirir.</li> <li>• Dikey: EAG'nin dikey konumunu değiştirir.</li> <li>• Save (Kaydet).</li> </ul>		
	Factory Reset (Fabrika Ayarlarına Sıfırla)	<ul style="list-style-type: none"> <li>• Cancel (İptal).</li> <li>• Reset (Sıfırla).</li> </ul> Monitörü orijinal fabrika ayarlarına geri döndürür.		
	Accessibility (Erişilebilirlik)	Erişilebilirlik tercihleri için denetim düğmeleri ve menü ayarları.		
		 Button repeat rate (Düğme yinleme hızı): Değiştirmek için ← ya da → düğmesini kullanın. Off (Kapalı) Default (Varsayılan) Slow (Yavaş)		
		Menu time out (Menü zaman aşımı): En son düğmeye basıldıktan sonra EAG'nin etkin kalacağı süreyi belirler.		
	Exit (Çıkış)	Ana menüden çıkar.		Analog ile aynı

## Desteklenen görüntüleme kipini seçme

Monitörün kullandığı görüntüleme kipini bilgisayar denetler. Bu nedenle, görüntüleme kiplerini değiştirmekle ilgili ayrıntılı bilgi için bilgisayarınızın belgelerine bakın.

Görüntüleme kipi değiştiğinde, görüntünün boyutu, konumu ve şekli de değişebilir. Bu normaldir ve görüntü otomatik görüntü ayarı ve görüntü denetimleri kullanılarak yeniden ayarlanabilir.

Titremeyi en aza indirmek için yüksek yenileme hızı gerektiren CRT monitörlerinden farklı olarak, LCD ya da Düz Panel teknolojisinde titreme yoktur.

**Not:** Sisteminiz daha önceden bir CRT monitörü ile kullanılmış ve şu anda bu monitörün aralığı dışındaki bir görüntüleme kipi için yapılandırılmışsa, sistemi yeniden yapılandırana kadar CRT monitörünü yeniden takmanız gerekebilir; Yerel Çözünürlük Görüntü kipi olan 60 Hz yenileme hızında 1280x1024 olarak ayarlamamız önerilir.

Aşağıdaki görüntüleme kipleri fabrikada en iyi duruma getirilmiştir.

Tablo 2-3. Fabrikada ayarlanan görüntüleme kipleri

Adreslenebilirlik	Yenileme hızı
640 x 350	70 Hz
640 x 480	60 Hz, 66 Hz, 72 Hz, 75 Hz
640 x 500	58 Hz
720 x 400	70 Hz
800 x 600	60 Hz, 72 Hz, 75 Hz
1024 x 768	60 Hz, 70 Hz, 75 Hz
1152 x 864	75 Hz
1280 x 1024	60 Hz, 72 Hz, 75 Hz

## Güç yönetimini anlama

Güç yönetimi, bilgisayar, kullanıcı tarafından belirlenen bir süre boyunca farenin ya da klavyenin kullanılmadığını belirlediğinde başlatılır. Aşağıdaki tabloda da açıklandığı gibi, güç yönetimin birkaç durumu vardır.

En iyi başarımlar için gün sonunda ya da gün içinde uzun bir süre kullanmayacaksanız bilgisayarınızı kapatın.

Tablo 2-4 Güç göstergesi

Durum	Güç Göstergesi	Ekran	Geri Yükleme işlemi	Uyum
Açık	Sürekli yanan yeşil ışık	Normal		
Beklemede / Askıda	Sürekli yanan sarı ışık	Boş	Bir tuşa basın ya da fareyi oynatın.  Görüntü ekrana gelmeden önce bir duraklama olabilir. <b>Not:</b> Monitöre görüntü gitmediği zamanlarda da Bekleme durumu oluşabilir	ENERGY STAR
Off (Kapalı)	Sürekli yanan sarı ışık	Boş	Bir tuşa basın ya da fareyi oynatın.  Görüntü ekrana gelmeden önce bir duraklama olabilir.	ENERGY STAR

---

## Monitörün bakımı

Monitörünüzün üzerinde herhangi bir bakım yapmadan önce monitöre gelen gücü kesin.

### Yapılmaması gerekenler:

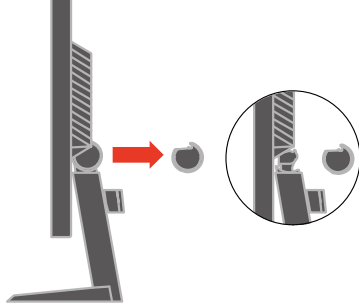
- Monitörü doğrudan su ya da diğer sıvılarla temas ettirmeyin.
- Çözücü ya da aşındırıcı malzemeleri kullanmayın.
- Monitörü ya da diğer elektrikli cihazları temizlemek için alev alan temizleme maddelerini kullanmayın.
- Monitörün ekran bölgesine keskin ya da aşındırıcı bir şeyle dokunmayın. Bu türde bir temas ekranına kalıcı şekilde zarar verebilir.
- Anti-statik elektrik özellikli bir solüsyon ya da benzeri ek maddeler içeren temizleyicileri kullanmayın.. Bunlar ekranının kaplamasına zarar verebilir.

### Yapılması Gerekenler:

- Yumuşak bir bezi suyla ıslatarak hafifçe nemlendirin ve bu bezle çerçeveleri ve ekranı silin.
- Yağ ya da parmak izlerini nemli bir bez ve çok hafif bir deterjan kullanarak temizleyin.

## Monitör ayağını ayırma

Silindirin iki ucunu hafifçe sıkıştırın ve gösterilen yönde çıkarın. Böylece, ayağı monitöre bağlayan vidalara erişebilirsiniz.

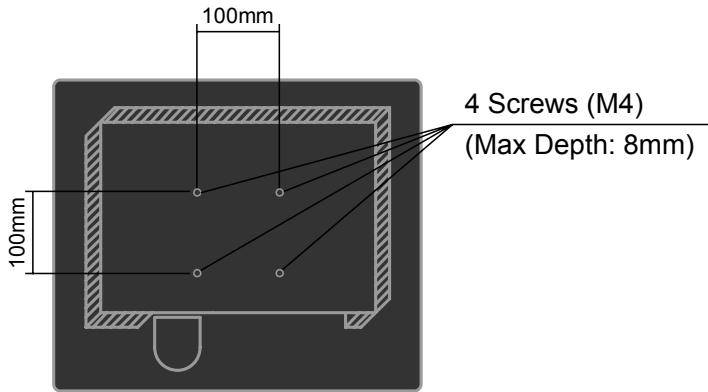


## Duvara Montaj (Opsiyonel)

VESA uyumlu altlık montaj kitiyle birlikte verilen talimatlara bakınız.

1. Monitörü sabit, düz bir masada aşındırıcı olmayan bir yüzeye yüzü aşağı bakacak şekilde koyun.
2. Altlığı çıkarın.
3. Duvara montaj kitindeki montaj braketini monitöre takın.
4. Monitörü altlık montaj kitiyle birlikte verilen talimatları izleyerek duvara monte edin.

**NOT:** Yalnızca 3, 5 kg minimum ağırlığı/yük taşıma kapasitesi olan UL (UL genişletme) Listelenmiş Duvara Montaj Braketi ile kullanın.



## Bölüm 3. Başvuru bilgileri

Bu bölüm, monitör belirtilerini, monitör sürücüsünün el ile kurulmasına ilişkin yönergeleri, sorun giderme bilgilerini ve hizmet bilgilerini içerir.

### Monitör belirtileri

Tablo 3-1 Tip-model 5047-HB2 için monitör belirtileri

Boyutlar	Yükseklik Derinlik Genişlik	405,7 mm (16,0 inç) 152,2 mm (6,0 inç) 370 mm (14.6 inç)
Ayak	Öne/arkaya doğru eğme	Aralık: -3°, +20°
	Kaldırma	Aralık: 110,0 mm
VESA takma yeri	Desteklenir.	100 mm (3.94 inç)
Görüntü	İzlenebilir görüntü büyüklüğü Maksimum yükseklik Maksimum genişlik Piksel aralığı	430 mm (17 inç) 270.34 mm (10.60 inç) 337.92 mm (13.30 inç) 0.264 mm (.010 inç) (V)
Güç girişi	Kaynak voltajı Maks. kaynak akımı	100-240 V~AC, 50/60Hz 1.5A
Güç tüketimi <b>Not:</b> Güç tüketim değerleri, monitör ve güç kaynağının değerlerinin toplamıdır.	Normal işletim Beklemede/Askıda Off (Kapalı)	< 18W < 1 W (Analog & Dijital) < 0.5 W
Video girişi (Analog)	Giriş sinyali Yatay adreslenebilirlik Dikey adreslenebilirlik Saat hızı	Analog Direct Drive, 75 ohm 0.7 V 1280 piksel (maks.) 1024 satır (maks.) 165 MHz
Video girişi (Dijital)	Arabirim Giriş Sinyali Yatay adreslenebilirlik Dikey adreslenebilirlik Saat hızı	DVI VESAs TMDs (Panel Bağlı.) 1280 piksel (maks.) 1024 satır (maks.) 165 MHz

Tablo 3-1 Tip-model 5047-HB2 için monitör belirtileri (devam)

İletişim	VESA DDC	CI
Desteklenen Görüntüleme Kipleri (Belirtilen aralık içindeki VESA Standart Kipleri)	Yatay hız	30 kHz - 83 kHz
	Dikey hız	50Hz - 75 Hz
	Yerel Çözünürlük	1280 x 1024 - 60 Hz
Sıcaklık	İşletim Depolama Sevkiyat	0° - 40~J (32° - 104~K) -20° - 60~J (-4° - 140~K) -20° - 60~J (-4° - 140~K)
Nem	İşletim Depolama Sevkiyat	8% - 80% 5% - 95% 5% - 95%

## Sorun giderme

Monitörünüzün kuruluşuyla ya da kullanılmasıyla ilgili sorununuz varsa, bunu kendiniz çözümlayebilirsiniz. Ürünü satın aldığınız yeri ya da Lenovo'yu aramadan önce, sorunu çözmek için önerilen işlemleri yapmayı deneyin.

Tablo 3-2 Sorun giderme

Sorun	Olası neden	Önerilen işlem	Başvuru
Ekranda "Out of Range" (Aralık Dışı) ifadesi görünüyor ve güç göstergesi yeşil renkte yanıp sönüyor..	Sistem, monitörün desteklemediği bir görüntü kipine ayarlanmıştır.	<ul style="list-style-type: none"><li>Eski monitörünüzü değiştiriyorsanız, monitörü yeniden takın ve görüntüleme kipini yeni monitörünüzün belirtilen aralığı içindeki bir kipe ayarlayın.</li><li>Windows sistemi kullanıyorsanız, sistemi güvenli kipte başlatın ve bilgisayarınızın desteklediği bir görüntüleme kipini seçin.</li><li>Bu seçenekler işe yaramadıysa, Destek Merkezi'ne başvurun.</li></ul>	"Desteklenen görüntüleme kipini seçme", sayfa 2-6.
Görüntü kabul edilebilir kalitede değil.	Video sinyali kablosu monitöre ya da sisteme tam olarak takılmamıştır.	Sinyal kablosunun sisteme ve monitöre sıkıca takılı olduğundan emin olun.	"Monitörü bağlama ve açma", sayfa 1-3.
	Renk ayarları yanlış olabilir.	EAG menüsünden başka bir renk ayarı seçin.	"Monitör görüntüsünü ayarlama", sayfa 2-3.
	Otomatik görüntü ayarı işlevi gerçekleştirilmemiştir.	Otomatik görüntü ayarını gerçekleştirin.	"Monitör görüntüsünü ayarlama", sayfa 2-3.
Güç göstergesi yanmıyor ve görüntü yok.	<ul style="list-style-type: none"><li>Monitörün güç düğmesi açık değil.</li><li>Güç kablosu gevşek ya da bağlı değil.</li><li>Prizde elektrik yok.</li></ul>	<ul style="list-style-type: none"><li>Güç kablosunun düzgün şekilde bağlanmış olduğundan emin olun.</li><li>Prizde elektrik olduğundan emin olun.</li><li>Monitörü açın.</li><li>Başka bir güç kablosu kullanmayı deneyin.</li><li>Başka bir elektrik prizi kullanmayı deneyin.</li></ul>	"Monitörü bağlama ve açma", sayfa 1-3.



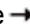


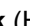
Tablo 3-2 Sorun giderme (Devam)

Sorun	Olası neden	Önerilen işlem	Başvuru
Ekran boş ve güç göstergesinde sürekli sarı ya da yanıp sönen yeşil ışık yanıyor.	Monitör Beklemede/Askıda	<ul style="list-style-type: none"> <li>Klavyedeki herhangi bir tuşa basarak ya da fareyi gezdirerek işlemi yeniden başlatın.</li> <li>Bilgisayarınızın Power Options (Güç Seçenekleri) ayarlarını denetleyin.</li> </ul>	"Güç yönetimini anlama", sayfa 2-7.
Görüntü kabul edilebilir kalitede değil.	Video sinyali kablosunun monitör ya da sistem bağlantısı gevşemiş ya da kesilmiş.	Video kablosunun sisteme düzgün şekilde bağlanmış olduğundan emin olun.	"Monitörü bağlama ve açma", sayfa 1-3.
	Monitörün parlaklığı ve kontrastlığı en düşük ayarında.	EAG menüsünden parlaklık ve kontrastlık ayarını yapın.	"Monitör görüntüsünü ayarlama", sayfa 2-3.
	Otomatik görüntü ayarı işlevi gerçekleştirilmemiş.	Otomatik görüntü ayarını gerçekleştirin.	"Monitör görüntüsünü ayarlama", sayfa 2-3.
Bir ya da daha fazla pikselin rengi bozuk.	Bu, LCD teknolojisinin bir özelliği olup LCD hatası değildir.	Beşten fazla piksel eksiğe, Lenovo Destek Merkezi'ne başvurun.	Ek A, "Servis ve Destek", sayfa A-1.
<ul style="list-style-type: none"> <li>Metinde bulanık satırlar ya da net olmayan görüntüler.</li> <li>Görüntü üzerinde yatay ya da dikey çizgiler.</li> </ul>	<ul style="list-style-type: none"> <li>Görüntü ayarı en iyi duruma getirilmemiş.</li> <li>Sisteminizin Display Properties (Görüntü Özellikleri) ayarı en iyi duruma getirilmemiş.</li> </ul>	Sisteminizin üzerindeki çözünürlük ayarlarını bu monitörün yerel çözünürlük değerine ayarlayın. 1280 x1024 - 60 Hz	"Monitör görüntüsünü ayarlama", sayfa 2-3. "El ile görüntü ayarı"
		Otomatik görüntü ayarını gerçekleştirin. Otomatik görüntü ayarı işe yaramazsa, görüntü ayarını el ile yapın.	"Desteklenen görüntüleme kipini seçme", sayfa 2-6.
		Yerel çözünürlükte çalışırken sisteminizdeki DPI ayarını değiştirerek ek iyileştirmeler yapabilirsiniz.	Sisteminizin görüntü özelliklerinde (Advanced) Gelişmiş bölümüne bakın.

## El ile görüntü ayarı

Otomatik görüntü ayarı tercih ettiğiniz görüntüyü oluşturmazsa, görüntü ayarını el ile yapın.

**Not:** Monitörünüz ısınana kadar 15 dakika süreyle açık tutun.

- Monitörünüzün alt tarafındaki  düğmesine basarak EAG menüsünü açın.
-  ve  tuşlarını kullanarak  seçeneğini belirleyin ve ona erişmek için bu tuşa basın.
- Clock** (Hız) ve **Phase** (Aşama) ayarlarını seçmek için  ve  tuşlarını kullanın.



- **Clock** (piksel hızı), tek bir yatay harekette taranan piksel sayısını ayarlar. Hız doğru değilse, ekranda dikey şeritler görünür ve resmin genişliği hatalı olur.
  - **Phase** piksel hız sinyalinin fazını ayarlar. Aşama ayarı hatalıysa, açık renkli resimlerde yatay yönde bozulma olur.
4. Resimdeki bozulma giderilmişse, Clock ve Phase ayarlarını kaydedin.
  5. EAG menüsünden çıkmak için.

## Monitör sürücüsünü el ile kurma

Monitör sürücüsünü Microsoft® Windows Vista, Microsoft® Windows XP® ve Microsoft Windows 7 ürünlerine el ile kurma adımları aşağıda verilmiştir.

### Monitör sürücüsünün Windows Vista'da kurulması

Monitör sürücüsünü Microsoft® Windows Vista'da kurmak için aşağıdakileri yapınız:

1. Bilgisayarı ve takılı tüm cihazları kapatın.
2. Monitörün doğru takılmış olduğundan emin olun.
3. Monitörü ve sonra sistem birimini açın. Sistemin Windows Vista işletim sistemi' de önyüklemesinin tamamlanmasını bekleyin.
4. **Start (Başlat)→Control Panel (Denetim Masası'na)** tıklayarak **Display Properties (Ekran Özellikleri)** penceresini açın ve ardından **Hardware and Sound (Donanım ve Ses)** simgesine çift tıklayın.
5. **Personalization (Kişiselleştirme)** simgesine tıklayın.
6. **Display Settings (Ekran Ayarları)** simgesine tıklayın.
7. **Advanced Settings (Gelişmiş Ayarlar)** düğmesine tıklayın.
8. **Monitor (Monitör)** sekmesini tıklatın.
9. **Properties (Özellikler)** düğmesini tıklatın.
10. **Drivers (Sürücüler)** sekmesini tıklatın.
11. **Update Driver (Sürücüyü Güncelle'ye)** tıklayarak **“Update Driver Software-Generic PnP Monitor”(Sürücü Yazılımını Güncelle-Genel PnP Monitörü)** penceresini açın ve ardından **“Browse my computer for driver software”(Sürücü yazılımı için bilgisayarına gözet)** düğmesine tıklayın.
12. **“Let me pick from a list of device drivers on my computer”(Bilgisayarındaki aygıt sürücülerini listesinden almamı sağla)** yı seçin ve ardından **Next (İleri)** düğmesine tıklayın.
13. **Have Disk (Disk Al)** düğmesine tıklayın. **Browse (Gözet)** düğmesine tıklayın ve aşağıdaki dizine gidin:  
**X:\Monitor Drivers**  
(burada **X** CD-ROM sürücüsünün sürücü harfini göstermektedir).
14. **“L1711pC.inf”** dosyasını seçin ve **Open (Aç)** düğmesine tıklayın. **OK (Tamam)** düğmesine tıklayın.
15. **Lenovo L1711pC**'i seçin ve **Next (İleri'ye)** tıklayın. Dosyalar CD'den sabit disk sürücünüze kopyalanacaktır.
16. Açık pencerelerin tümünü kapatıp CD'yi çıkarın.
17. Sistemi yeniden başlatın.

**Not:** CRT monitörlerden farklı olarak LCD monitörlerde, yenileme hızının daha yüksek olması görüntü kalitesini artırmaz. Lenovo, 60 Hz yenileme hızında 1280x1024 ya da 60 Hz yenileme hızında 640x480 çözünürlük kullanılmasını önerir.

## Monitör sürücüsünü Windows XP'ye kurma

**Not:** Bu bölümün, Windows XP otomatik görüntü ayarı ile işleme devam etmeden önce tamamlanması gerekir.

1. Bilgisayarı ve takılı tüm cihazları kapatın.
2. Monitörün doğru takılmış olduğundan emin olun.
3. Monitörü ve sonra sistem birimini açın. Sistemin Windows XP'de önyüklemesinin tamamlanmasını bekleyin.
4. **Start(Başlat)→Settings (Ayarlar)→Control Panel (Denetim Masasına)** tıklayarak **Display Properties (Ekran Özellikleri)** penceresini açın, **Display (Görüntü)** denetim masasını seçin/denetim masasına girin.
5. **Settings (Ayarlar)** sekmesini tıklatın.
6. **Advanced (Gelişmiş)** düğmesini tıklatı
7. **Monitor (Monitör)** sekmesini tıklatın.
8. **Properties (Özellikler)** düğmesini tıklatın.
9. **Drivers (Sürücüler)** sekmesini tıklatın.
10. **Update Driver (Sürücüyü Güncelle)** seçeneğini tıklatıp **Hardware Update Wizard (Donanım Güncelleştirme Sihirbazı)** penceresini açın, **“Can Windows connect to Windows Update...” (Windows, Windows Update'e bağlanabilir mi...)** penceresi belirirse, lütfen **“No, not this time” (Hayır, şu anda değil)** seçeneğini seçin ve ardından **Next (İleri'ye)** tıklayın.
11. **Install from a list or Specific location (Advanced) (Listeden ya da belirli bir konumdan yükle (Gelişmiş))** seçeneğini belirleyip **Next (İleri)** seçeneğini tıklatın.
12. **“Don't search. I will choose the driver to install”(Arama. Sürücünün kurulmasını seçeceğim)** seçeneğini seçin ve ardından **Next (İleri'ye)** tıklayın.
13. **Have Disk (Disk Al)** düğmesine tıklayın. **Browse (Gözet)** düğmesine tıklayın ve aşağıdaki dizine gidin:  
**X:\Monitor Drivers**  
(burada **X** CD-ROM sürücüsünün sürücü harfini göstermektedir).
14. **“L1711pC.inf”** dosyasını seçin ve **Open (Aç)** düğmesine tıklayın. **OK (Tamam)** düğmesine tıklayın.
15. **Lenovo L1711pC**'i seçin ve **Next (İleri'ye)** tıklayın. Dosyalar CD'den sabit disk sürücünüze kopyalanacaktır.
16. Açık pencerelerin tümünü kapatıp CD'yi çıkarın.
17. Sistemi yeniden başlatın.

**Not:** CRT monitörlerden farklı olarak LCD monitörlerde, yenileme hızının daha yüksek olması görüntü kalitesini artırmaz. Lenovo, 60 Hz yenileme hızında 1280x1024 ya da 60 Hz yenileme hızında 640x480 çözünürlük kullanılmasını önerir.

## Monitör sürücüsünü Windows 7'e kurma

Windows 7'in Tak ve Kullan özelliğinin kullanılabilmesi için dosyaların

**Not:** Bu bölümün, Windows 7 otomatik görüntü ayarı ile işleme devam etmeden önce tamamlanması gerekir.

1. Bilgisayarı ve takılı tüm cihazları kapatın.
2. Monitörün doğru takılmış olduğundan emin olun.
3. Monitörü ve sonra sistem birimini açın. Sistemin Windows 7'de önyüklemesinin tamamlanmasını bekleyin.
4. **Start → Control Panel → Appearance and Personalization → Display → Change Display Settings** düğmesini tıklayın.
5. **Advanced Settings** düğmesini tıklayın.
6. **Monitor (Monitör)** sekmesini tıklayın.
7. **Properties (Özellikler)** düğmesini tıklayın.
8. **Drivers (Sürücüler)** sekmesini tıklayın.
9. **Update Driver** düğmesini tıklayın.
10. **“Browse My Computer for Driver Software”** seçeneğini.
11. **Browse (Gözet)** düğmesine tıklayın ve aşağıdaki dizine gidin:  
**X:\Monitor Drivers**  
(burada X CD-ROM sürücüsünün sürücü harfini göstermektedir).
12. **“L1711pC.inf”** dosyasını seçin ve **Open (Aç)** düğmesine tıklayın. **OK (Tamam)** düğmesine tıklayın.
13. **Lenovo L1711pC**'i seçin ve **Next (İleri'ye)** tıklayın. Dosyalar CD'den sabit disk sürücünüze kopyalanacaktır.
14. Açık pencerelerin tümünü kapatıp CD'yi çıkarın.
15. Sistemi yeniden başlatın.

**Not:** CRT monitörlerden farklı olarak LCD monitörlerde, yenileme hızının daha yüksek olması görüntü kalitesini artırmaz. Lenovo, 60 Hz yenileme hızında 1280x1024 ya da 60 Hz yenileme hızında 640x480 çözünürlük kullanılmasını önerir.

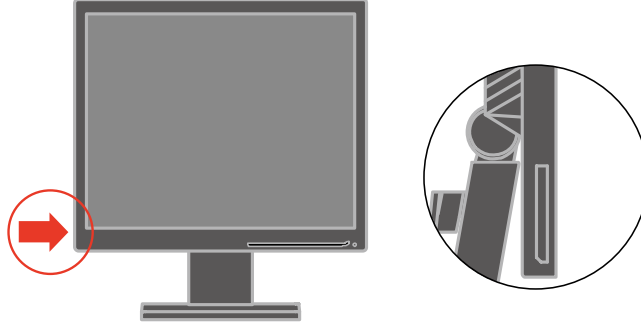
## Ek yardım

Sorununuzun hala çözemediyseniz, lütfen Destek Merkezi'ni arayın. Destek Merkezi'ni aramakla ilgili ayrıntılı bilgiler için bkz. Ek A, "Servis ve Destek", sayfa A-1

## Hizmet bilgileri

### Ürün numaraları

Monitörünüzün ürün numarasını, aşağıda gösterilen ekran ön çerçevesinin yan tarafında bulabilirsiniz.



### Müşterilerin sorumlulukları

Garanti, kaza, kötüye kullanım, hatalı kuruluş, ürün belirtileri ve yönergeleri dışında kullanım, doğal ya da insanların neden olduğu felaketler ya da yetkisiz değişiklikler, onarımlar ya da uyarılmalardan kaynaklanan sebeplerle zara gören ürünler için geçerli değildir.

Aşağıdakiler, kötüye ya da yanlış kullanım uygulamalarına örnek olarak verilebilir:

- Görüntülerin CRT monitörün ekranında bıraktığı izler. Ekran koruyucu ya da güç yönetimi kullanılarak görüntülerin ekranda iz bırakması önlenir.
- Kapak, ön çerçeve, taban ya da kablolarda fiziksel hasar.
- Monitör ekranındaki çizikler ya da delikler.

## Hizmet parçaları

Aşağıdaki parçalar, müşteri garantisini desteklemek üzere, Lenovo tarafından yetki verilmiş olan hizmet sağlayıcılar ve bayiler tarafından kullanım içindir. Parçalar yalnızca hizmet amaçlı kullanım içindir. Aşağıdaki tabloda 5047-HB2 modeli ile ilgili bilgiler vardır.

*Tablo 3-3 Hizmet parçaları listesi*

<b>FRU (Yerinde Değiştirilebilir Birim) Parça numarası</b>	<b>Tanım</b>	<b>Renk</b>	<b>Makine Tipi Modeli (MTM)</b>
57Y2300	Monitör-L1711p	Siyah	5047-HB2
57Y2301	Video kablosu (Analog)	Siyah	5047-HB2
57Y2302	Video kablosu (Dijital)	Siyah	5047-HB2
57Y2303	Taban	Siyah	5047-HB2

---

## Ek A. Servis ve Destek

Aşağıdaki bilgiler, garanti süresinde veya ürünün kullanım ömrü boyunca ürününüz için verilen teknik desteği açıklamaktadır. Lenovo garanti şartlarının tam bir açıklaması için Lenovo Sınırlı Garanti'ye bakınız.

---

### Seçiminizin kaydedilmesi

Ücretsiz ve indirimli bilgisayar aksesuarları ve içeriğinin yanı sıra ürün servis ve destek güncellemelerini almak için kaydolun. Aşağıdaki bağlantıya gidiniz:  
<http://www.lenovo.com/register>

---

### Online teknik destek

Online teknik destek, aşağıdaki bağlantıdan bir ürünün kullanım ömrü boyunca verilmektedir:  
<http://www.lenovo.com/support>

Ürün yenileme yardımı veya arızalı parçaların değişimi garanti süresince verilmektedir. İlave olarak, seçiminiz bir Lenovo bilgisayara kuruluysa, bulunduğunuz yerde servis alma hakkına sahip olabilirsiniz. Bir Lenovo teknik destek temsilcisi, en iyi seçeneği belirlemede size yardımcı olacaktır.

---

### Teknik destek telefonu

Müşteri Hizmetleri Merkezi kanalıyla kurulum ve yapılandırma desteği, seçimin pazarlama tarafından çekilmesinden itibaren 90 gün geçerli olacaktır. Söz konusu süre sonunda destek iptal edilir veya Lenovo'nun takdirine bağlı olarak ücret karşılığında verilebilir. Ek destek'te ayrıca itibari bir ücret karşılığında verilmektedir.

Bir Lenovo teknik destek temsilcisi ile temasa geçmeden önce, aşağıdaki bilgileri elinizin altında bulundurun: seçimin adı ve numarası, fatura, bilgisayar üreticisi, modeli, seri numarası ve kullanma kılavuzu, hata mesajının tam açıklaması, sorunun tanımı ve sisteminiz için donanım ve yazılım yapılandırma bilgileri.

Teknik destek temsilciniz görüşme sırasında sorunu siz bilgisayarınızdayken birlikte çözmek isteyebilir.

Telefon numaraları haber verilmeksizin değişime tabidir. En güncel Lenovo Desteği telefon listesi her zaman aşağıdaki bağlantıdan elde edilebilir:  
<http://www.lenovo.com/support/phone>

<b>Ülke veya Bölge</b>	<b>Telefon Numarası</b>
Afrika	Afrika: +44 (0)1475-555-055 Güney Afrika: +27-11-3028888 ve 0800110756 Orta Afrika: En yakın Lenovo iş ortağı ile temasa geçin
Arjantin	0800-666-0011 (İspanyolca)
Avustralya	131-426 (İngilizce)
Avusturya	Garanti servis ve desteği: 01-211-454-610 (Almanca)
Belçika	Garanti servis ve desteği: 02-225-3611 (Hollandaca, Fransızca)
Bolivya	0800-10-0189 (İspanyolca)
Brezilya	Sao Paulo bölgesi: (11) 3889-8986 Sao Paulo bölgesi dışından: 0800-701-4815 (Brezilya Portekizcesi)
Brunei	801-1041 (İngilizce, Bahasa dili, Malay Dili)
Kanada	Toronto: 416-383-3344 Toronto Dışı: 1-800-565-3344 (İngilizce, Fransızca)
Şili	Ücretsiz: 188-800-442-488 800-361-213 (İspanyolca)
Çin	86-10-58851110 800-990-8888 (Çince)
Çin (Hong Kong S.A.R.)	ThinkCentre® Yp Bilgisayarý: 8205-0333 Multimedya Ev Bilgisayarý: 800-938-228 (Kanton Çincesi, İngilizce, Çince)
Çin (Macau SA.R.)	ThinkCentre İş Bilgisayarı: 795-9892 Multimedia Ev Bilgisayarı: 0800-336 (Kanton Çincesi, İngilizce, Çince)
Kolombiya	1-800-912-3021 (İspanyolca)
Kosta Rika	0-800-011-1029 (İspanyolca)
Hırvatistan	0800-0426
Kıbrıs	+357-22-841100
Çek Cumhuriyeti	+420-2-7213-1316
Danimarka	Garanti servis ve desteği: 7010-5150 (Danca)
Dominik Cumhuriyeti	1-866-434-2080 (İspanyolca)

<b>Ülke veya Bölge</b>	<b>Telefon Numarası</b>
Ekvador	1-800-426911 (İspanyolca)
Mısır	+202-35362525
El Salvador	800-6264 (İspanyolca)
Estonya	+372 6776793 +372 66 00 800
Finlandiya	Garanti servis ve desteği: +358-800-1-4260 (Fince)
Fransa	Garanti servis ve desteği (donanım): 0810-631-213 Garanti servis ve desteği (yazılım): 0810-631-020 (Fransızca)
Almanya	Garanti servis ve desteği: 01805-00-46-18 (Almanca)
Yunanistan	+30-210-680-1700
Guatemala	1800-624-0051 (İspanyolca)
Honduras	Tegucigalpa: 232-4222 San Pedro Sula: 552-2234 (İspanyolca)
Macaristan	+36-1-382-5716 +36-1-382-5720 (İngilizce, Macarca)
Hindistan	1800-425-2666 +91-80-2535-9182 (İngilizce)
Endonezya	021 5238 823 Sadece yerel numara: 001-803-606-282 DID (Doğrudan Dahili Arama): +603 8315 6859 (İngilizce, Bahasa dili, Endonezyaca)
İrlanda	Garanti servis ve desteği: 01-881-1444 (İngilizce)
İsrail	Givat Shmuel Servis Merkezi: +972-3-531-3900 (İbranice, İngilizce)
İtalya	Garanti servis ve desteği: +39-800-820094 (İtalyanca)
Japonca	Ücretsiz: 0120-20-5550 Uluslararası: +81-46-266-4716 Yukarıdaki numaralarda çağrıya Japonca sesli yanıt ile cevap verilecektir. İngilizce telefon desteği için Japonca sesli yanıtın bitmesini bekleyin, bir operatör cevap verecektir. "Lütfen İngilizce destek" diye belirtin, çağrınız İngilizce konuşan bir operatöre aktarılacaktır. Bilgisayar yazılımı: 0120-558-695 Denizaşırı arama: +81-44-200-8666 (Japonca)



<b>Ülke veya Bölge</b>	<b>Telefon Numarası</b>
Güney Kore	1588-6782 (Korece)
Letonya	+371 7070360
Litvanya	+370 5 278 66 00
Lüksemburg	+352-360-385-343 (Fransızca)
Malezya	Sadece Yerel Arama: 1800-88-1889 DID: +603 8315 6855 (İngilizce, Bahasa Dili, Malay Dili)
Malta	+35621445566
Meksika	001-866-434-2080 (İspanyolca)
Ortadoğu	+44 (0)1475-555-055
Hollanda	+31-20-514-5770 (Hollandaca)
Yeni Zelanda	0800-733-222 (İngilizce)
Nikaragua	001-800-220-1830 (İspanyolca)
Norveç	Garanti servis ve desteği: 8152-1550 (Norveççe)
Panama	Lenovo Müşteri Hizmetleri Merkezi: 001-866-434-2080 (Ücretsiz) 206-6047 (İspanyolca)
Peru	0-800-50-866 (İspanyolca)
Filipinler	1800-1601-0033 (İngilizce, Filipin dili)
Polonya	+48-22-878-6999 (Lehçe)
Portekiz	+351-21-892-7046 (Portekizce)
Romanya	+4-021-224-4015
Rusya	Moskova: +7-(495)-258-6300 Ücretsiz: +8-800-200-6300 (Rusça)
Singapur	Sadece Yerel Arama: 800-6011-343 DID (Doğrudan Dahili Arama): +603 8315 6859 (İngilizce)
Slovakya	+421-2-4954-5555

<b>Ülke veya Bölge</b>	<b>Telefon Numarası</b>
Slovenya	+386-1-200-50-60 (Slovenca)
İspanya	91-714-7983 0901-100-000 (İspanyolca)
Sri Lanka	+9411 2493547 +9411 2493548 (İngilizce)
İsveç	Garanti servis ve desteği : 077-117-1040 (İsveççe)
İsviçre	Garanti servis ve desteği: 0800-55-54-54 (Almanca, Fransızca, İtalyanca)
Tayvan	886-2-8723-9799 0800-000-700 (Çince)
Tayland	Sadece Yerel Arama: 1-800-060-066 66 2273 4088 DID (Doğrudan Dahili Arama): +603 8315 6857 (Tayca, İngilizce)
Türkiye	00800-4463-2041 (Türkçe)
Birleşik Krallık	Standart Garanti Desteği: 08705-500-900 (İngilizce)
Amerika Birleşik Devletleri	1-800-426-7378 (İngilizce)
Uruguay	000-411-005-6649 (İspanyolca)
Venezuela	0-800-100-2011 (İspanyolca)
Vietnam	Kuzey Bölgesi ve Hanoi Şehri için: 844 3 946 2000 or 844 3 942 6457 Güney Bölgesi ve Ho Chi Minh Şehri için: 848 3 829 5160 or 844 3 942 6457 (Vietnamca, İngilizce)

## Ek B. Uyarı

Lenovo tüm ülkelerde bu dokümanda yer verilen ürün, hizmet veya özellikleri sunamayabilir. Bölgenizde şu anda mevcut olan ürün ve hizmetler hakkında bilgi için yerel Lenovo temsilcinize danışın. Bir Lenovo ürün, program veya servisine yapılan hiçbir gönderme sadece Lenovo ürün, program veya servisinin kullanılabilirliğini ifade veya ima etme amacıyla değildir. Bunun yerine Lenovo'nun fikri mülkiyet hakkını ihlal etmeyen işlevsel olarak ikame eden her türlü ürün, program veya servis kullanılabilir. Bununla birlikte, başka bir ürün, program veya servisin işleyişini değerlendirmek ve doğrulamak kullanıcının sorumluluğundadır.

Lenovo bu dokümanda tanımlanan konuları kapsayan patentlere veya beklemedeki patent başvurularına sahip olabilir. Bu dokümanın sunulması size söz konusu patentlere yönelik herhangi bir izin vermemektedir. Yazılı izin taleplerinizi aşağıdaki adrese gönderebilirsiniz:

*Lenovo (United States), Inc.  
1009 Think Place - Building One  
Morrisville, NC 27560  
U.S.A.  
Attention: Lenovo Director of Licensing*

LENOVO, ÝPBÜ BELGEYÝ BELÝRLÝ BÝR AMAÇ DOĐRULTUSUNDA SATIN ALINABÝLYRLÝK, UYGUNLUK VEYA ÝHLAL HUSUSUNDAKÝ DOLAYLI GARANTÝLER DAHÝL OLMAK FAKAT BUNLARLA SINIRLI OLMAMAK KAYDIYLA DOĐRUDAN YA DA DOLAYLI HERHANGÝ BÝR GARANTÝ VERMEKSÝZYN "OLDUĐU GÝBY" SUNMAKTADIR.

Bazý yargý alanlarý belirli iþlemlerde gizli veya aþýk garantilerin reddedilmesine izin vermez, bu nedenle söz konusu aþýklama size uygulanmayabilir.

Bu bilgi teknik yanlışlıkları veya baskı hatalarını içerebilir. Burada yer alan bilgilerde belirli aralıklarla deęişiklikler yapılmaktadır, bu deęişikliklere yayının yeni baskılarında yer verilecektir. Lenovo, bu yayında açıklanan ürün ve/veya programlarda her zaman uyarıda bulunmaksızın her zaman iyileştirmeler ve/veya deęişiklikler yapabilir.

Bu dokümanda tanımlanan ürünler arızanın yaralanma veya ölümle sonuçlanabileceęi implantasyon veya dięer yaşam destek uygulamalarında kullanılmak üzere tasarlanmamıştır. Bu dokümanda yer alan bilgiler Lenovo ürün özelliklerini veya garantileri etkileyemez ya da deęiştiremez. Bu dokümandaki hiçbir şey Lenovo veya üçüncü tarafların fikri mülkiyet hakları kapsamında açık veya gizli bir izin ya da güvence olarak kullanılamaz. Bu dokümanda yer alan tüm bilgiler belirli ortamlarda elde edilmiş ve örnek olarak verilmiştir. Başka çalışma kullanım ortamlarında elde edilen sonuçlar deęişiklik gösterebilir.

Lenovo gönderdiğiniz bilgileri sizi hiçbir yükümlülük altında bırakmaksızın uygun olduğuna inandığı herhangi bir şekilde kullanabilir veya dağıtabilir.

Bu yayında Lenovo'ya ait olmayan web sitelerine yapılan göndermeler sadece kolaylık olması için verilmiştir ve hiçbir şekilde bu siteleri onaylamaya hizmet etmemektedir. Söz konusu web sitelerinde yer alan materyaller bu Lenovo ürünü için olan materyallerin bir parçasını oluşturmamaktadır ve söz konusu web sitelerinin kullanımındaki risk size aittir.

Burada yer verilen her türlü performans verisi kontrollü bir ortamda belirlenmiştir. Bu nedenle, başka bir kullanım ortamında elde edilen sonuçlar önemli oranda değişiklik gösterebilir. Gelişim düzeyindeki sistemlerde bazı ölçümler yapılmış olabilir ve bu ölçümlerin genel olarak mevcut olan sistemlerle aynı olacağına yönelik herhangi bir garanti yoktur. İlaveten, bazı ölçümler sonuçların yorumlanması sırasında tahmin edilmiş olabilir. Gerçek sonuçlar farklılık gösterebilir. Bu dokümanın kullanıcılarının kendi özel ortamlarına uygun olan verileri doğrulamaları gerekir.

---

## Ticari Markalar

Aşağıdaki terimler Amerika Birleşik Devletleri'nde ve diğer ülkelerde veya her ikisinde birden ticari markalardır:

Lenovo  
The Lenovo logo  
ThinkCentre  
ThinkPad  
ThinkVision

Microsoft, Windows ve Windows NT, Microsoft şirketler grubunun ticari markalarıdır.

Diğer şirket, ürün veya hizmet isimleri, diğerlerinin ticari markaları veya hizmet markaları olabilir

## Free Manuals Download Website

<http://myh66.com>

<http://usermanuals.us>

<http://www.somanuals.com>

<http://www.4manuals.cc>

<http://www.manual-lib.com>

<http://www.404manual.com>

<http://www.luxmanual.com>

<http://aubethermostatmanual.com>

Golf course search by state

<http://golfingnear.com>

Email search by domain

<http://emailbydomain.com>

Auto manuals search

<http://auto.somanuals.com>

TV manuals search

<http://tv.somanuals.com>