

LINDY NetCam

User Manual
Benutzerhandbuch

English
Deutsch



LINDY No. 32444

www.LINDY.com



English Manual

Introduction

Please check the package contents before proceeding, you should find the following items included.

1. The LINDY NetCam
2. Power supply unit
3. Mounting bracket
4. I/O Terminal block connector
5. This user manual
6. CD-ROM containing driver, software and user manual

Description and Installation

The following elements can be found on the front of the camera: The lens, the microphone and the status LED. On the back panel you can find: the power connector, the I/O terminal block, the Ethernet jack and the label containing the serial number. To connect the camera via a hub to an existing network, please use a standard 1:1 patch cable, to connect it directly to a PC, please use a crossover patch cable. If you wish to connect any external components (e.g. sensors/alarms) then please refer to user manual on the CD-ROM. You can now proceed to the installation and applying power to the LINDY NetCam.

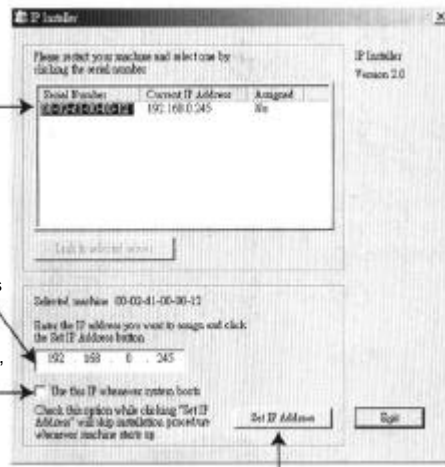
Setting the IP Address for the Camera

Please record the serial number from the label on the unit. This serial number is the MAC address for the camera, for example 0002D11000520 = 00-02-D1-10-00-52. There are two ways to assign an IP address to this MAC address.

1. By using the 'Installer.exe' software on the CD-ROM

Run the 'Installer.exe' first, then power on the unit.

Click on the serial number that corresponds to your camera



Assign a free IP address

If you want to fix the IP address of the unit, check the option 'Use this IP whenever the system boots'

Click 'Set IP Address' to start the installation process

English Manual

2. By using the DOS command line under Windows

Start a DOS Window and type the following commands:

Syntax: arp -s <IP address> <MAC address>
ping <IP address>

Example:



Type the arp command and press 'enter'

Type the ping command and press 'enter'

If you see the reply message, the unit has been installed successfully

Viewing the Camera via a Web browser

Type the IP address that you've assigned. The required password is the serial number (mind upper and lower cases), the login name is 'root'



Click on the 'Configuration' button for further adjustments

Radio Frequency Energy, Certifications

Shielded cables must be used with this equipment to maintain compliance with radio frequency energy emission regulations and ensure a suitably high level of immunity to electromagnetic disturbances.

FCC Compliance Statement (United States)

This equipment has been tested and found to comply with part 15 of FCC rules.

Operation is subject to the following two conditions:

- (1) This device may not cause harmful interference.
- (2) This device must accept any interference received, including interference that may cause undesired operation.

Canadian Department of Communications RFI statement

This equipment does not exceed the class B limits for radio noise emissions from digital apparatus set out in the radio interference regulations of the Canadian Department of Communications.

Le présent appareil numérique n'émet pas de bruits radioélectriques dépassant les limites applicables aux appareils numériques de la classe A prescrites dans le règlement sur le brouillage radioélectriques publié par le ministère des Communications du Canada



European EMC directive 89/336/EE CE statement

This equipment complies with the requirement for CE mentioned in the European Directive and Standards EN55022 and EN55024.

This equipment has been tested and found to comply with the limits (for a class B computing device) in accordance with the specifications in the European Standard EN55022. These limits are designed to provide reasonable protection against harmful interference. This equipment generates, uses and can radiate radio frequency energy and if not installed and used in accordance with the instructions may cause harmful interference to radio or television reception. However, there is no guarantee that harmful interference will not occur in a particular installation. If this equipment does cause interference to radio or television reception, which can be determined by turning the equipment on and off, the user is encouraged to correct the interference with one or more of the following measures: (a) Reorient or relocate the receiving antenna. (b) Increase the separation between the equipment and the receiver. (c) Connect the equipment to an outlet on a circuit different from that to which the receiver is connected. (d) Consult the supplier or an experienced radio / TV technician for help.



LINDY No. 32444

© LINDY ELECTRONICS LIMITED & LINDY-ELEKTRONIK GMBH - FIRST EDITION (Feb-2003)

Deutsches Benutzerhandbuch

Einführung

Bitte überprüfen Sie vor Inbetriebnahme der Kamera den Inhalt der Lieferung auf Vollständigkeit. Es müssen vorhanden sein:

1. Die Kamera
2. Das Netzteil
3. Der Kamerafuß in 2 Teilen
4. Ein Schraub/Steckverbinder
5. Dieses Manual und
6. Die Software-CD

Beschreibung und Installation

Sie finden an der Vorderseite der Kamera die folgenden Elemente: Objektiv, Status-LED, Mikrofonöffnung.

Auf der Rückseite finden sich: der Netzteilanschluss, der I/O Terminal-Block, der Ethernet-Anschluss und das Etikett mit der Seriennummer. Um die Kamera über einen Hub mit einem vorhandenen Netzwerk zu verbinden, verwenden Sie ein standard 1:1-Patchkabel, um sie direkt an einen Rechner anzuschließen, ein Crossover-Patchkabel. Wenn Sie externe Komponenten (Sensoren / Alarmgeber) verwenden, schliessen Sie diese an die Kamera an wie im ausführlichen Handbuch (auf der CD) beschrieben. Verbinden Sie zuletzt das externe Netzteil mit einer Steckdose und die 12V-Zuleitung mit der Kamera.

Setzen der IP-Adresse

Bitte notieren Sie sich die Seriennummer vom rückseitig aufgebrachten Etikett; diese Nummer ist gleichzeitig die MAC-Adresse der Kamera, z.B. 0002D1100052 = 00-02-D1-10-00-52. Um dieser MAC-Adresse eine IP-Adresse zuzuweisen, haben Sie zwei Möglichkeiten:

1. über die ,Installer'-Software auf der CD:

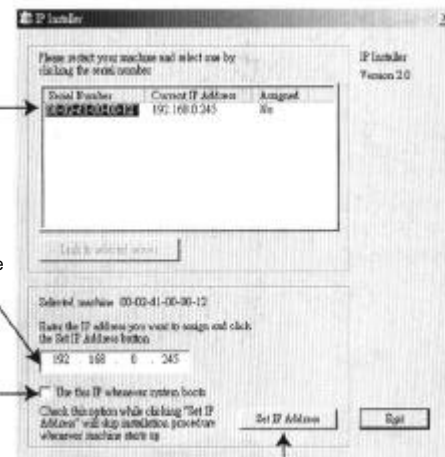
Starten Sie das Programm und verbinden Sie dann die Kamera mit dem Netzteil

Klicken Sie auf die Seriennummer (dieselbe, die Sie notiert haben)

Tragen Sie eine freie IP-Adresse ein

Wenn Sie die IP-Adresse fest vergeben wollen, dann markieren Sie dies Option

Klicken Sie auf ,Set IP Address' um den Zuweisungsvorgang zu starten



Deutsches Benutzerhandbuch

2. über die Kommandozeile

Rufen Sie ein DOS-Fenster auf und tippen Sie die folgenden Kommandos ein:

Syntax: arp -s <IP-Address> <MAC-Adresse>
ping <IP-Address>

Beispiel:



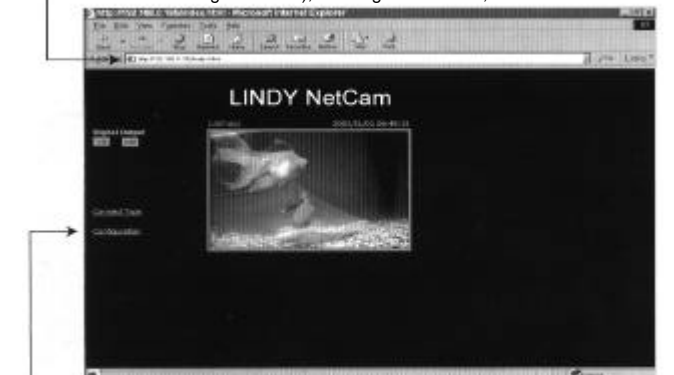
Tippen Sie das ,arp'-Kommando und bestätigen Sie mit ,Enter'

Tippen Sie das ,ping'-Kommando und bestätigen Sie mit ,Enter'

Wenn Sie eine ,reply'-Nachricht empfangen, war die Adresszuweisung erfolgreich.

Ansprechen des Video-Servers über den Browser

Tippen Sie die IP-Adresse ein, die Sie vergeben haben. Das nun abgefragte Passwort ist identisch mit der Seriennummer (Groß- und Kleinschreibung beachten), der Login-Name ist ,root'!



Klicken Sie auf den ,Configuration'-Button, um weitere Einstellungen vornehmen zu können

Free Manuals Download Website

<http://myh66.com>

<http://usermanuals.us>

<http://www.somanuals.com>

<http://www.4manuals.cc>

<http://www.manual-lib.com>

<http://www.404manual.com>

<http://www.luxmanual.com>

<http://aubethermostatmanual.com>

Golf course search by state

<http://golfingnear.com>

Email search by domain

<http://emailbydomain.com>

Auto manuals search

<http://auto.somanuals.com>

TV manuals search

<http://tv.somanuals.com>