



# AUDIOPHILE 192

## ▶ Quick Start Guide

This guide is intended to help get you started quickly. In order to achieve optimal usage of your new Audiophile 192, we recommend that you carefully study the enclosed product manual, either after completing the process described in this guide or before.

ENGLISH • FRANÇAIS • DEUTSCH • ESPAÑOL • ITALIANO • 日本語

## M-AUDIO





# Table of Contents

<b>English</b> .....	5
Introduction .....	5
Minimum System Requirements .....	5
Installation procedures .....	5
Connecting the Audiophile 192 .....	6
Monitor Mixer Page .....	6
Patchbay/Router Page .....	7
Hardware Settings Page .....	8
S/PDIF Page .....	9
Contact Us .....	9
<b>Français</b> .....	11
Introduction .....	11
Configuration minimale requise .....	11
Procédures d'installation .....	11
Connexion de l'Audiophile 192 .....	12
Onglet «Monitor Mixer»: .....	12
Onglet «Patchbay/Router» .....	13
Onglet Hardware Settings .....	14
Onglet S/PDIF : .....	15
Nous contacter .....	16
<b>Deutsch</b> .....	17
Einführung .....	17
Mindestsystemanforderungen .....	17
Installation .....	17
Anschluss der Audiophile 192-Karte .....	18
Monitor-Mixer-Seite .....	18
Patchbay/Router-Seite .....	19
Hardware-Settings-Seite .....	20
S/PDIF-Seite .....	21
Kontaktieren Sie uns! .....	22
<b>Español</b> .....	23
Introducción .....	23
Requisitos mínimos del sistema .....	23
Instalación .....	23
Conexión de la Audiophile 192 .....	24
Página "Monitor Mixer" (Mezclador) .....	24
Página del Patchbay / Router .....	25
Página de Configuración del hardware .....	26
Pagina S/PDIF .....	27
Contactos .....	28



<b>Italiano</b> .....	29
Introduzione .....	29
Requisiti minimi del sistema .....	29
Procedure di installazione .....	29
Collegamento di Audiophile 192 .....	30
Pagina "Monitor Mixer" .....	30
Pagina Patchbay / Router .....	31
Pagina 'Hardware Settings' (Impostazioni hardware) .....	32
Pagina S/PDIF .....	33
Contatti .....	34
<b>日本語</b> .....	35
はじめに .....	35
動作環境 .....	35
インストールの手順 .....	35
Audiophile 192の接続 .....	36
Monitor Mixer (モニターミキサー) ページ .....	36
Patchbay/Router (パッチベイ/ルーター) ページ .....	37
Hardware Settings (ハードウェア設定) ページ .....	38
S/PDIFページ .....	39
お問い合わせ先 .....	39



## English

# Introduction

Thank you for choosing the M-Audio Audiophile 192 PCI interface, your professional solution for audio and MIDI performance with your computer and Digital Audio Workstation software.

This Quick Start Guide is designed to give you a basic overview of the Audiophile 192, to get you up and running quickly. Even if you are an experienced computer user and digital recording enthusiast, we suggest you take the time to read the accompanying Users' Manual .PDF file, included on the AP192 CD. It will help you get the most out of your Audiophile 192.

# Minimum System Requirements

Please be sure that your computer meets these minimum system requirements before installing your AP192.

## Windows

- Pentium 3 – 700 MHz or higher, 256 MB RAM (192 and 96kHz operation)
- Pentium 3 – 500 MHz or higher, 128 MB RAM (48kHz operation)
- DirectX 9.0b or higher
- Windows XP (SP1) or Windows 2000 (SP4)
- Available PCI slot

## Macintosh

- Macintosh G4 733 MHz or higher
- 512MB RAM
- Mac OS X Jaguar (10.2.8 or later) or Panther (10.3.4)
- Available PCI slot

# Installation procedures

## To Install the Audiophile 192

In all operating systems, begin by inserting the M-Audio Audiophile 192 driver CD-ROM into your computer's CD-ROM drive, then browse to the installer file for your particular operating system. If your system has AUTORUN CD enabled, the installation wizard will take you through the install process step by step.

Once the software has been installed, open your computer and physically insert the Audiophile 192 firmly into an available PCI slot.

When hardware installation is complete, restart your computer and follow the instructions on completing the driver software installation.

## Connecting the Audiophile 192

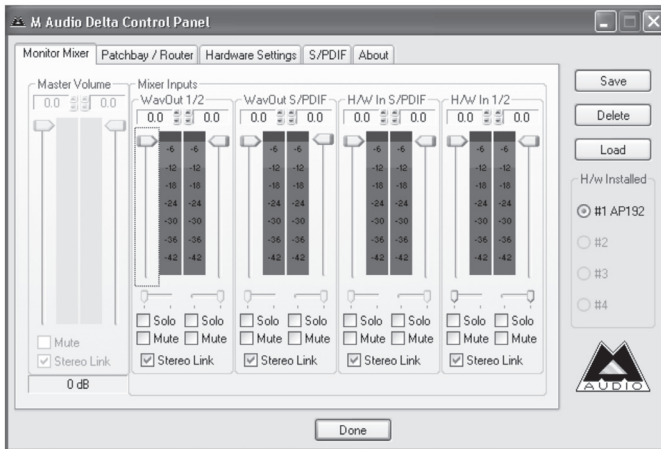
The Audiophile 192 offers following connections:

- **Main Inputs 1 and 2** – Connect the line outputs of analog devices like mic preamps or keyboards into these.
- **S/PDIF Input** – Connect digital devices that have an S/PDIF output here.
- **Main Outputs 1 and 2** – These should be connected to the analog inputs of a 2-track recorder or can be used to connect to an alternate pair of powered speakers.
- **Monitor Outputs 1 and 2** – Connect these to your powered monitors. The output source of these outputs is the monitor mixer.
- **S/PDIF Output** – Connect this to digital devices that have an S/PDIF input.
- **MIDI I/O** – Connect these to your MIDI keyboards and sound modules.

## Monitor Mixer Page

The Monitor Mixer page has fader controls for the input sources feeding the Audiophile 192's software Monitor Mixer. The output of the Monitor Mixer appears at the analog Monitor Outputs.

Note that the Main Outputs' overall output level is affected by the S/W RET 1/2 (WavOut 1/2) level faders.



### WavOut 1/2\*

These faders control the volume level of the main audio stream output, assigned from your DAW software in the monitor mixer, and the overall output of the Analog Hardware Outs 1 and 2.

\***NOTE:** on the Mac this is labeled **SW Out 1/2**.

## WavOut S/PDIF\*

These faders control the volume level of the audio stream output from your DAW software. These faders have no effect on the actual S/PDIF output level.

**\*Note:** on the Mac this is labeled **SW Out S/PDIF**.

## H/W in S/PDIF

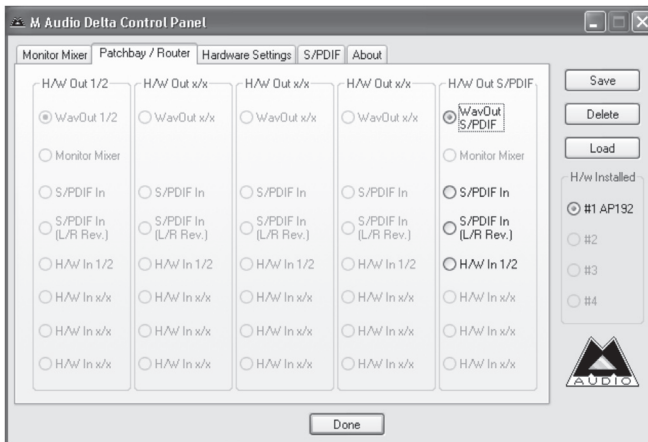
These faders control the mixer level output of the incoming audio stream that is coming from your S/PDIF digital inputs.

## H/W in 1/2

These faders control the volume level of the audio stream output that is coming directly from your Analog Inputs 1 & 2.

## Patchbay/Router Page

The **Patchbay/Router** page provides output routing options for the Audiophile 192's S/PDIF outputs.

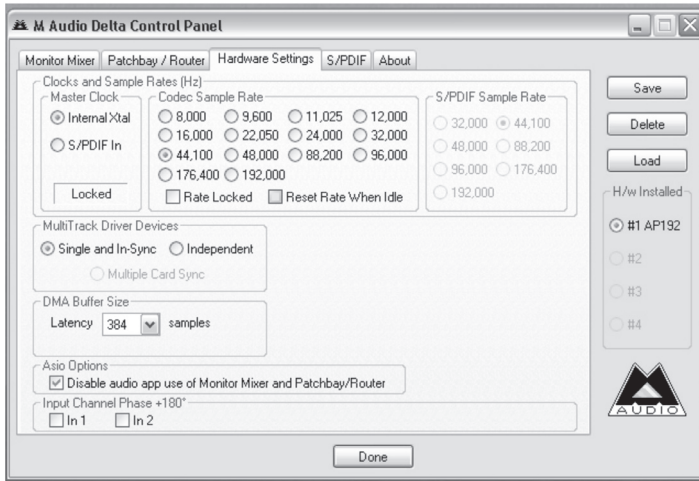


Available sources are:

- **WavOut S/PDIF\*** – The audio stream is output from your DAW application, as assigned to the Audiophile 192's S/PDIF outputs. The output level is controlled within your DAW software.  
**\*Note:** on the Mac this is labeled **SW Out S/PDIF**.
- **S/PDIF In** – The audio input from the Audiophile 192's S/PDIF inputs (direct monitor).
- **S/PDIF In (L/R Rev.)** – The audio input from the Audiophile 192's S/PDIF inputs, with Left and Right channels reversed.
- **H/W In 1/2** – The audio inputs from the Audiophile 192's Analog inputs.

# Hardware Settings Page

The **Hardware Settings** page provides access to master clock settings, sample rate settings, buffer settings and more.



## Master Clock

This section selects the source of the master clock. Internal (default setting) selects the Audiophile 192's internal clock, while S/PDIF In selects the clock received through the S/PDIF input stream.

If Internal is selected, the status display will always show Locked. If S/PDIF is selected, the display will only show "Locked" when a valid S/PDIF signal is detected at the input. It will display "Unlocked" if there is no valid S/PDIF input. When syncing to any external clock source, the sample rate must be selected manually on this page.

## Codec Sample Rate

This section displays the sample rate as it was set in your last-opened DAW application.

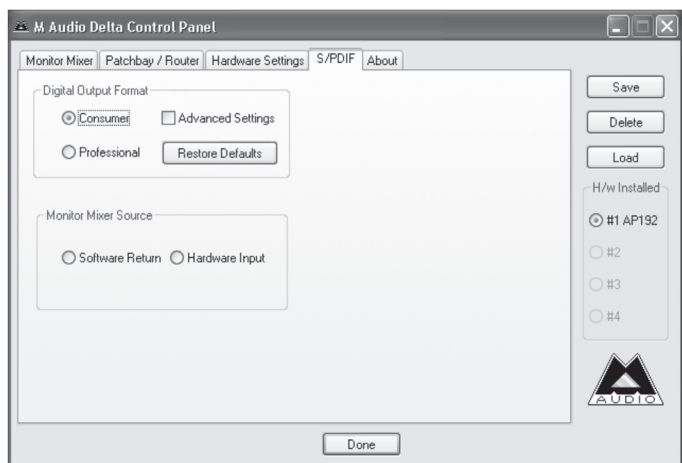
## S/PDIF Sample Rate

When you attempt to sync to an external clock via S/PDIF, you must select the sample rate that your external clock source is using manually on this page.



## S/PDIF Page

This page allows you to select various options for the digital input and output signals.



### Digital Output Format

Selects between S/PDIF (Consumer) and AES/EBU (Professional) digital output streams. The default is S/PDIF. The default setting, "Consumer," is a true S/PDIF format and is recognized by all consumer devices. The alternate "Professional" setting is an AES/EBU type data stream, but electrically S/PDIF. This is a work-around that is recognized by some but not all AES/EBU devices.

Checking the Advanced Settings box will bring up additional dialog boxes for enabling emphasis, copy protection and other advanced options.

### Monitor Mixer Source

When recording via the S/PDIF input, this section selects the audio source that will be sent to the monitor mixer. Options are Software Return (the output of your DAW) or Hardware Input (direct input monitoring).

## Contact Us

If you experience difficulties with your Audiophile 192, please be certain to check the Users' Manual first for additional information.

It is also advisable to check our website at [www.m-audio.com](http://www.m-audio.com), for driver updates and technical support. There you can also fill out our technical support form if you have questions or concerns for submission.

Alternatively, you can email us at [support@m-audio.com](mailto:support@m-audio.com), or contact us by phone at: (626) 633-9055.

Technical support is available by telephone from 7am - 7pm PST.



## Français

# Introduction

Merci d'avoir choisi l'interface Audiophile 192 PCI de M-Audio, une solution professionnelle qui vous permettra d'obtenir des performances audio et MIDI à partir de votre ordinateur et de vos logiciels musicaux.

Ce guide de démarrage rapide a été conçu pour vous donner un aperçu de l'utilisation de l'Audiophile 192, l'objectif étant que vous puissiez commencer sans délai à vous en servir. Même si vous êtes loin d'être novice en matière d'enregistrement numérique et d'informatique, nous vous recommandons de consacrer du temps à la lecture du fichier PDF Manuel de l'utilisateur figurant sur le CD de l'AP192. Vous pourrez ainsi tirer le meilleur parti de votre Audiophile 192.

# Configuration minimale requise

Avant d'installer votre AP192, assurez-vous que la configuration de votre ordinateur correspond aux configurations minimales ci-dessous.

## Windows

- Pentium 3 – 500 MHz ou supérieur, 128 Mo RAM (opération à 192 et 96 kHz).
- Pentium 3 – 500 MHz ou supérieur, 128 Mo RAM (opération à 48 kHz).
- DirectX 9.0b ou supérieur
- Windows XP (Service Pack 1) ou Windows 2000 (Service Pack 4)
- Port PCI disponible

## Macintosh

- Macintosh G4 à 733 MHz ou supérieur
- 512 Mo de RAM
- Mac OS X Jaguar (10.2.8 ou supérieur) ou Panther (10.3.4)
- Port PCI disponible

# Procédures d'installation

## Pour installer l'Audiophile 192

Quel que soit votre système d'exploitation, commencez par insérer le CD-ROM de pilotes de l'Audiophile 192 M-Audio dans le lecteur de CD-ROM de votre ordinateur, puis naviguez jusqu'au fichier d'installation correspondant à votre système d'exploitation. Si AUTORUN CD est activé sur votre système, l'assistant d'installation vous accompagnera, étape par étape, durant tout le processus d'installation.

Une fois le logiciel installé, ouvrez l'unité centrale de votre ordinateur et connectez fermement l'Audiophile 192 à un port PCI disponible.

Dès que l'installation matérielle est terminée, redémarrez votre ordinateur et suivez les instructions après avoir terminé l'installation des pilotes.

## Connexion de l'Audiophile 192

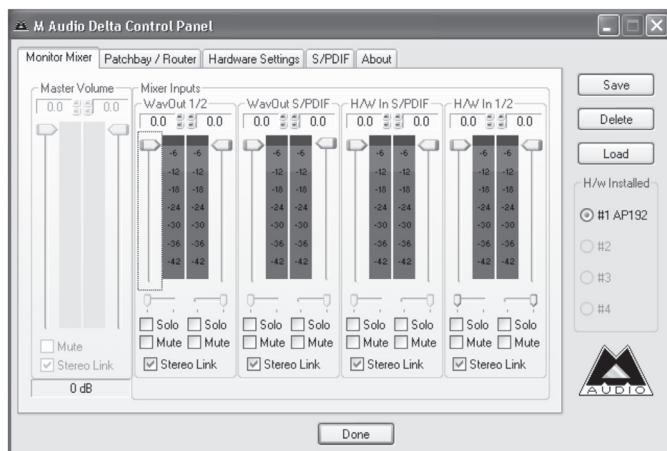
L'Audiophile 192 est équipée des connecteurs suivants :

- **Main Inputs 1 and 2** (entrées 1 et 2 principales) - Connectez-y les sorties de ligne d'appareils analogiques telles que des préamplis micro ou des claviers.
- **S/PDIF Input** (entrée S/PDIF) – Connectez-y des appareils numériques munis d'une sortie S/PDIF.
- **Main Outputs 1 and 2** (sorties 1 et 2 principales) - Elles doivent être reliées aux entrées analogiques d'un enregistreur 2 pistes ou peuvent être utilisées pour la connexion à des haut-parleurs actifs auxiliaires.
- **Monitor Outputs 1 and 2** (sorties 1 et 2 haut-parleurs) – Connectez-y vos haut-parleurs actifs. La source de sortie de ces sorties est la section «Monitor Mixer» de l'onglet «Patchbay/Routing».
- **S/PDIF Output** (sortie S/PDIF) - Connectez-y des appareils numériques équipés d'une entrée S/PDIF.
- **MIDI I/O** (E/S MIDI) – Connectez-y vos claviers et modules de son MIDI. .

## Onglet «Monitor Mixer»:

Dans l'onglet "Monitor Mixer" figurent des faders destinés aux sources d'entrée alimentant le mélangeur logiciel de retour (Monitor Mixer). La sortie du mélangeur de retour se trouve parmi les sorties haut-parleurs.

Veillez noter que le niveau de sortie général des sorties principales dépend des faders logiciels de niveau RET 1/2 (WavOut 1/2).



### WavOut 1/2\*

Ces faders contrôlent d'une part le niveau du volume de la sortie principale de flux audio, programmée à partir de votre station audionumérique logicielle dans le mélangeur de retour, et d'autre part la sortie générale des sorties matérielles analogiques 1 et 2.

\***Remarque** : sous Mac, ils sont repérés **SW Out 1/2**.

## WavOut S/PDIF\*

Ces faders contrôlent le niveau de volume de la sortie de flux audio de votre station audionumérique logicielle. Ils n'ont aucune incidence sur le niveau de sortie S/PDIF.

**\*Remarque :** sous Mac, ils sont repérés **SW Out S/PDIF**.

## H/W in S/PDIF

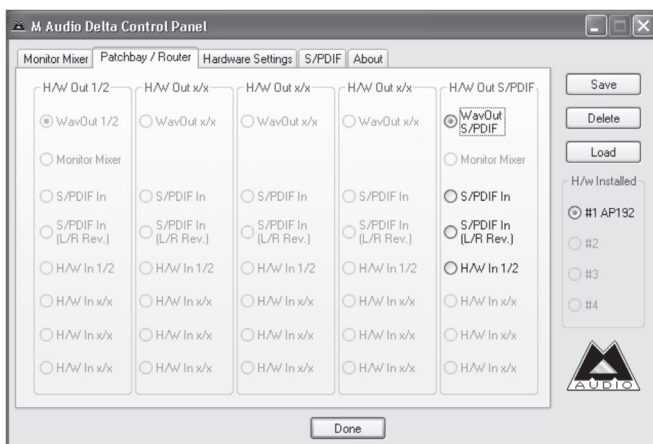
Ces faders contrôlent la sortie de niveau du mélangeur pour le flux audio entrant issu de vos entrées numériques S/PDIF.

## H/W in 1/2

Ces faders contrôlent le niveau de volume pour la sortie du flux audio issu directement de vos entrées 1 et 2 analogiques.

## Onglet «Patchbay/Router»

Dans l'onglet **Patchbay/Router** figurent des options d'acheminement de sortie destinées aux sorties S/PDIF de l'Audiophile 192.

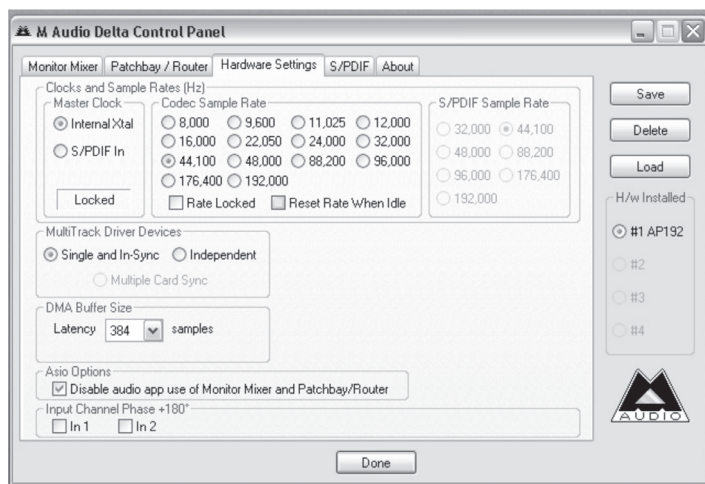


Les sources disponibles sont les suivantes :

- **WavOut S/PDIF\*** – Le flux audio est envoyé par votre logiciel de station audionumérique, selon l'assignation des sorties S/PDIF de l'Audiophile 192. Le niveau de sortie est contrôlé à partir de votre logiciel de station audionumérique.  
**\*Remarque :** sous Mac, repérée **SW Out S/PDIF**.
- S/PDIF In (entrée S/PDIF) – L'entrée audio issue des entrées S/PDIF de l'Audiophile 192 (monitorage direct).
- S/PDIF In (L/R Rev.) (entrée S/PDIF, inv. G/D)– L'entrée audio issue des entrées S/PDIF de l'Audiophile 192 (les canaux gauche et droit sont inversés).
- H/W In 1/2 (entrées 1/2 H/W) – Les entrées audio issues des entrées analogiques de l'Audiophile 192.

## Onglet Hardware Settings

L'onglet **Hardware Settings** donne accès aux réglages de l'horloge maîtresse, de la fréquence d'échantillonnage, de la mémoire tampon, etc.



### Master Clock (horloge maîtresse)

Cette section permet de sélectionner la source d'horloge maîtresse. Le réglage par défaut "Internal" suppose la sélection de l'horloge interne de l'Audiophile 192 tandis que S/PDIF In suppose la sélection de l'horloge provenant du flux d'entrée S/PDIF.

Lorsque "Internal" est sélectionné, le champ d'état indique en permanence la mention «Locked». Lorsque "S/PDIF" est sélectionné, le champ d'état n'indique la mention "Locked" que si un signal S/PDIF valide est détecté à l'entrée. Il indiquera la mention "Unlocked" si aucune entrée S/PDIF n'est détectée. Lors de sa synchronisation avec une source d'horloge externe, la fréquence d'échantillonnage doit être sélectionnée manuellement dans cet onglet.

### Codec Sample Rate (fréquence d'échantillonnage du codec)

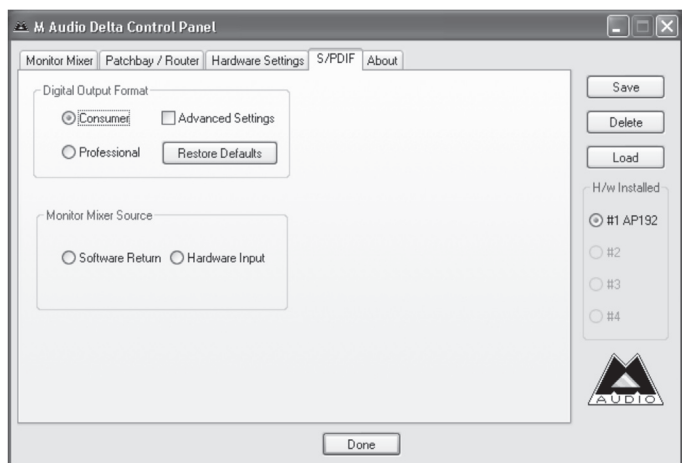
Cette section indique la fréquence d'échantillonnage qui a été définie dans le dernier logiciel de station audionumérique que vous avez ouvert.

### S/PDIF Sample Rate (fréquence d'échantillonnage S/PDIF)

Lorsque vous tentez une synchronisation avec une horloge externe via S/PDIF, vous devez choisir manuellement dans cet onglet la fréquence d'échantillonnage utilisée par votre source d'horloge externe.

## Onglet S/PDIF :

Cet onglet vous permet de sélectionner diverses options relatives aux signaux d'entrée et de sortie audionumériques.



### Digital Output Format (Format numérique en sortie)

Offre le choix entre les flux de sortie numérique S/PDIF (Consumer) et AES/EBU (Professional). Le réglage par défaut est S/PDIF. Avec la valeur par défaut «Consumer» c'est un véritable signal S/PDIF qui est transmis et reconnu par tous les appareils grand public. Avec la valeur «Professional», le signal transmis est de type AES/EBU en matière de flux de données mais néanmoins S/PDIF en matière de transmission électrique. Le signal AES/EBU obtenu est reconnu par certains appareils AES/EBU mais malheureusement pas par tous.

Cochez la case Advanced Settings (réglages avancés) pour que s'ouvrent des boîtes de dialogue d'activation de l'accentuation, de la protection contre la copie et autres options avancées.

### Monitor Mixer Source (source du mélangeur de retour)

Lors de l'enregistrement via l'entrée S/PDIF, cette section sélectionne la source audio qui sera envoyée au mélangeur de retour. Les options disponibles sont Software Return (la sortie de votre station audionumérique) ou Hardware Input (monitoring d'entrée direct).



## Nous contacter

Si vous rencontrez des problèmes avec votre Audiophile 192, veuillez d'abord vous reporter au Manuel de l'utilisateur afin d'y consulter des informations supplémentaires.

Nous vous conseillons également de vous rendre sur notre site Web, à l'adresse <http://www.m-audio.fr/http://www.m-audio.fr>. Vous y trouverez des mises à jour de pilote et une assistance technique. Vous pourrez également y compléter notre formulaire d'assistance technique si vous avez des questions ou des problèmes à nous communiquer.

Assistance Technique (0,12 ttc/min): 0820 000 731 (PC) ou 0820 391 191 (Mac et général)

Assistance Technique (email): [support@m-audio.fr](mailto:support@m-audio.fr) ou [mac@m-audio.fr](mailto:mac@m-audio.fr)





## Deutsch

# Einführung

Vielen Dank, dass Sie sich für das M-Audio Audiophile 192 PCI Interface entschieden haben, dem professionellen Audio- und MIDI-Interface für Ihren Computer und Digital Audio Workstation Software.

In dieser Quick-Start-Anleitung werden die wichtigsten Eigenschaften und Funktionen des Geräts beschrieben. Darüber hinaus gibt die Anleitung eine Hilfestellung für die Inbetriebnahme des Geräts. Selbst wenn Sie bereits jede Menge Computer- und Home-Recording-Erfahrung haben, sollten Sie es nicht versäumen, auch das Handbuch zu lesen, das Sie als PDF-Datei auf der AP 192-CD finden. Es enthält wertvolle Hinweise für optimales Arbeiten mit Ihrer neuen Audiophile 192.

# Mindestsystemanforderungen

Beachten Sie vor der Installation bitte folgende Systemvoraussetzungen:

## Windows

- Pentium 3 – 700 MHz oder schneller, 256 MB RAM (192 und 96kHz-Betrieb)
- Pentium 3 - 500 MHz oder schneller, 128 MB RAM (48kHz-Betrieb)
- DirectX 9.0b oder höher
- Windows XP (SP1) oder Windows 2000 (SP4)
- 1 freier Steckplatz für PCI-Karte

## Macintosh

- Macintosh G4 733 MHz oder höher
- 512 MB RAM
- Mac OS X Jaguar (10.2.8 oder höher) oder Panther (10.3.4)
- 1 freier Steckplatz für PCI-Karte

# Installation

## Installation des Audiophile 192 -Interface

Für alle Betriebssysteme: Legen Sie zunächst die M-Audio Audiophile 192 Treiber-CD in das CD-ROM-Laufwerk Ihres Computers ein und suchen Sie das für Ihr Betriebssystem zutreffende Installationsprogramm. Sollte Sie die AUTOPLAY CD -Funktion aktiviert haben, folgen Sie einfach den Anweisungen des Installations-Assistenten.

Nachdem die Software installiert wurde, öffnen Sie Ihren Computer und schieben Sie die Audiophile 192-Karte fest in einen freien PCI-Steckplatz

Starten Sie Ihren Computer neu und folgen Sie den Anweisungen zur abschließenden Installation der Treibersoftware.

# Anschluss der Audiophile 192-Karte

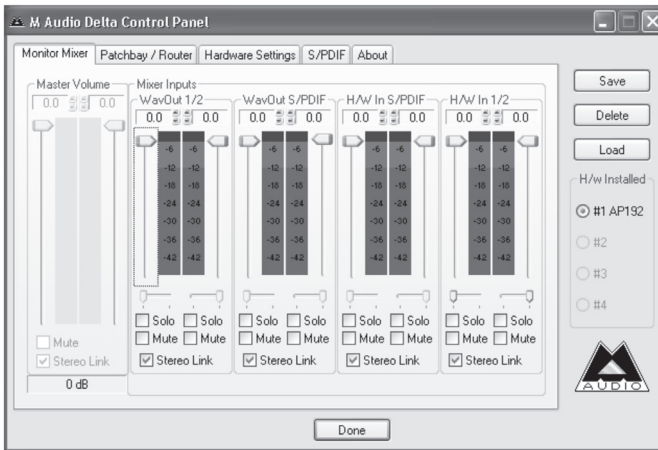
Audiophile 192 verfügt über folgende Anschlüsse:

- **Haupteingänge 1 und 2** – Schließen Sie hier die Line-Ausgänge analoger Geräte (Mikrofon-Vorverstärker, Keyboard, usw.) an.
- **S/PDIF Eingang** – Schließen Sie digitale Geräte mit S/PDIF-Ausgang hier an.
- **Hauptausgänge 1 und 2** – Anschlüsse für die analogen Eingänge eines 2-Track-Aufnahmegeräts oder Aktivlautsprecher.
- **Monitorausgänge 1 und 2** – Schließen Sie hier Ihre Aktivlautsprecher an. Die Ausgabequelle für diese Ausgänge ist der Monitor Mixer.ist der Monitor Mixer.
- **S/PDIF Ausgang** – Schließen Sie hier digitale Geräte mit S/PDIF-Eingang an.
- **MIDI I/O** – Anschluss für Ihre MIDI-Keyboards und Soundmodule.

## Monitor-Mixer-Seite

Auf dieser Seite finden Sie Schieberegler für die Kontrolle des Eingangssignals in den Software Monitor Mixer von Audiophile 192, Der Monitor Mixer gibt das Signal an die analogen Monitorausgängen weiter.

Berücksichtigen Sie bitte, dass der End-Ausgangspegel der Hauptausgänge von den Schiebereglern WavOut 1/2 (Software Out 1/2 bei Mac) im Software Mixer beeinflusst wird.



### WavOut 1/2\*

Mit diesen Schiebereglern stellen Sie den Pegel des ausgehenden Haupt-Audiostreams ein, der über Ihre Digital Audio Workstation im Monitor Mixer zugewiesen wurde, sowie den Gesamtpegel der analogen Hardware-Ausgänge 1 und 2.

\***Hinweis:** bei Macs lautet die Bezeichnung **SW Out 1/2**.

## WavOut S/PDIF\*

Mit diesen Schiebereglern stellen Sie den Pegel des ausgehenden Audiostreams Ihrer Digital Audio Workstation ein. Diese Regler haben keinen Einfluss auf den tatsächlichen S/PDIF-Ausgabepegel.

**\*Hinweis:** bei Macs lautet die Bezeichnung **SW Out S/PDIF**.

## H/W in S/PDIF

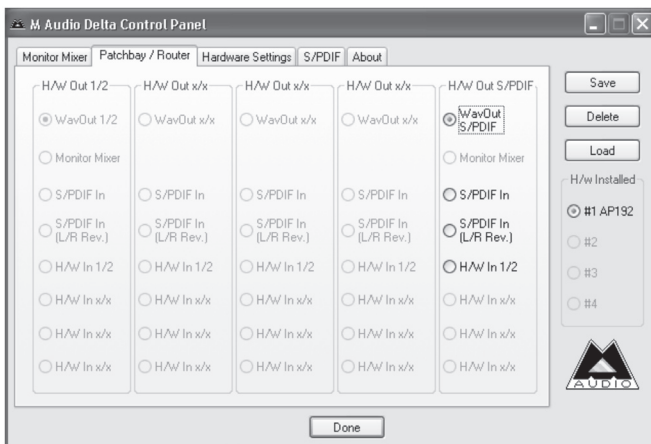
Mit diesen Schiebereglern stellen Sie den Mixer-Pegel-Output des über die digitalen S/PDIF-Eingänge eingehenden Audiostreams ein.

## H/W in 1/2

Mit diesen Schiebereglern stellen Sie den Pegel des ausgehenden Audiostreams ein, der unmittelbar an die analogen Eingänge 1 und 2 angeschlossen ist.

## Patchbay/Router-Seite

Auf der **Patchbay/Router-Seite** können Sie die Routing-Einstellungen für die S/PDIF-Ausgänge der Audiophile 192 vornehmen.

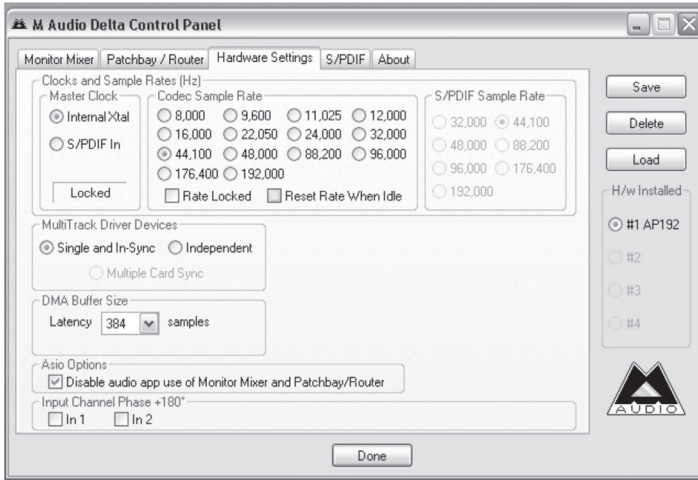


Folgende Quellen stehen zur Auswahl:

- **WavOut S/PDIF\*** – Audio wird über Ihre DAW-Software ausgegeben, wie von den S/PDIF-Ausgängen der Audiophile 192 zugewiesen. Den Ausgangspegel stellen Sie in Ihrer DAW-Software ein.  
**\*Hinweis:** bei Macs lautet die Bezeichnung **SW Out S/PDIF**.
- **S/PDIF In** – Audioeingang von den S/PDIF-Eingängen der Audiophile 192 (Direktmonitor).
- **S/PDIF In (L/R Rev.)** – Audioeingang mit vertauschten L- und R-Kanälen, von den S/PDIF-Eingängen der Audiophile 192.
- **H/W In 1/2** – Audioeingänge von den analogen Eingängen der Audiophile 192.

# Hardware-Settings-Seite

Auf der **Hardware Settings**-Seite werden u.a die Einstellungen des Master Clocks, der Samplefrequenz, der Größe des Zwischenspeichers, u.a. vorgenommen.



## Master Clock

Wählen Sie hier die Quelle für den Master Clock. Über die Standardeinstellung Internal wählen Sie den internen Taktgeber von Audiophile 192; über S/PDIF wählen Sie den über den S/PDIF-Eingang empfangenen Taktgeber aus.

Wenn Internal ausgewählt ist, erscheint auf dem Display stets Status Locked. Wenn S/PDIF ausgewählt ist, erscheint Locked nur, wenn ein gültiges S/PDIF-Signal am Eingang empfangen wird. Wird kein Signal erkannt oder das Eingangssignal ist ungültig, erscheint Unlocked. Wenn Sie einen externen Clock einsetzen, muss dessen Samplefrequenz auf dieser Seite manuell eingestellt werden, um die Synchronität zu gewährleisten.

## Codec-Samplefrequenz

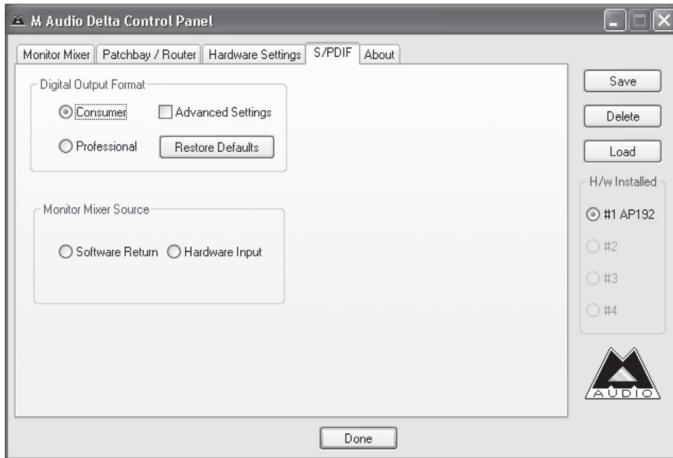
Hier wird die Samplefrequenz angegeben, die in der zuletzt geöffneten DAW-Anwendung eingestellt war.

## S/PDIF-Samplefrequenz

Wenn Sie einen externen Clock über S/PDIF einsetzen, muss die S/PDIF-Samplefrequenz auf dieser Seite manuell der Frequenz des Taktgebers angepasst werden.

## S/PDIF-Seite

Auf dieser Seite können Sie diverse Einstellungen für die digitalen Eingangs- und Ausgangssignale vornehmen.



### Digitales Ausgangsformat

Schaltet zwischen digitalen S/PDIF- (Verbraucher) und AES/EBU- (Professional) Ausgangsströmen um. Standardmäßig ist S/PDIF eingestellt. Die Standardeinstellung "Verbraucher" ist im S/PDIF-Format und wird von allen Verbraucher-Endgeräten erkannt. Die zweite Einstellung, "Professional", ist ein Datenfluss vom Typ AES/EBU, elektrisch allerdings S/PDIF. Diese Methode wird von einigen aber nicht allen AES/EBU-Geräten unterstützt.

Aktivieren Sie die "Erweiterten Einstellungen", um die Parameter für Emphasis, Kopierschutz, u.a. zu bearbeiten.

### Monitor Mixer Source

Wenn Sie über den S/PDIF-Eingang aufnehmen, wird hier die Audioquelle ausgewählt, die an den Monitor Mixer gesendet wird. Wählen Sie zwischen Software Return (Ausgabe aus Ihrer DAW-Software) und Hardware Input (Direct Input Monitoring).



## Kontaktieren Sie uns!

Falls wider Erwarten Probleme mit Ihrer Audiophile 192 auftreten, lesen Sie bitte zunächst das Benutzerhandbuch.

Besuchen Sie auch unsere Website für Treiber-Updates und technische Unterstützung: [www.m-audio.com](http://www.m-audio.com) Sollten Sie weitere Fragen haben, können Sie dort auch das Hilfeformular ausfüllen und an uns senden.

Sie können uns auch eine Email schicken: [support@m-audio.de](mailto:support@m-audio.de)

oder rufen Sie uns an: +49 7946 98700 30

oder faxen Sie unter: +49 7946 98700 70

Die technische Hotline ist für Sie da von 15:00 - 17:00 (CET)



## Introducción

Gracias por haber elegido Audiophile 192 PCI de M-Audio, una interfaz de audio y MIDI profesional para su computadora y programa de audio digital.

El objetivo de esta Guía de inicio rápido consiste en proporcionarle la información básica que necesitará para empezar a utilizar su nueva interfaz inmediatamente. Incluso si es usted un usuario experimentado en el campo de la grabación digital basada en computadora, le recomendamos que dedique algún tiempo a leer este Manual del usuario en formato PDF, incluido en el CD suministrado. En él encontrará información importante que le ayudará a obtener el máximo rendimiento de la Audiophile 192.

## Requisitos mínimos del sistema

Antes de instalar la AP192 asegúrese de que su computadora reúne los requisitos de sistema mínimos.

### Windows

- Pentium 3 – 700 MHz o superior, 256 MB RAM (para operación a 192 y 96kHz)
- Pentium 3 – 500 MHz o superior, 128 MB RAM (para operación a 48kHz)
- DirectX 9.0b o superior
- Windows XP (SP1) o Windows 2000 (SP4)
- Ranura PCI disponible

### Macintosh

- Macintosh G4 733 MHz o superior
- 512 MB de memoria RAM
- Mac OS X Jaguar (10.2.8 o superior) o Panther (10.3.4)
- Ranura PCI disponible

## Instalación

### Instalación de la Audiophile 192

En todos los sistemas operativos, introduzca el CD M-Audio de instalación suministrado con la Audiophile 192 en la unidad de CD-ROM, y localice el archivo de instalación correspondiente al sistema operativo instalado en su equipo. Si su sistema tiene habilitada la función AUTORUN CD, el asistente de instalación le guiará paso a paso a través del proceso de instalación.

Una vez haya instalado el software, abra su computadora e inserte firmemente la Audiophile 192 en una ranura PCI libre.

Finalizada la instalación del hardware, reinicie su computadora y siga las instrucciones para completar la instalación de los controladores.

## Conexión de la Audiophile 192

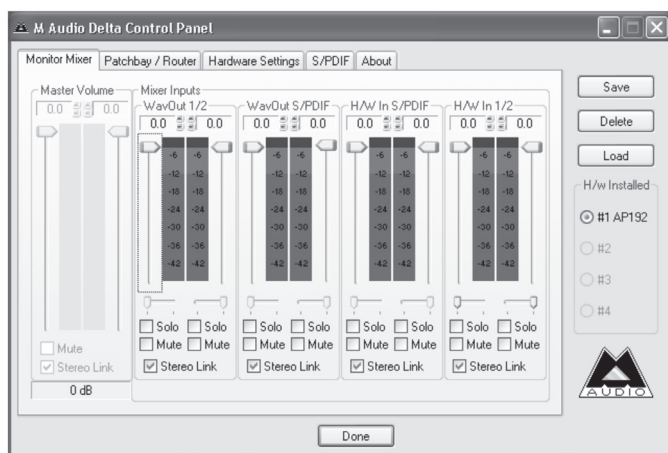
La Audiophile 192 dispone de las siguientes conexiones:

- **Entradas principales 1 y 2** – Conecte aquí las salidas de línea de dispositivos analógicos como los preamplificadores de micro o los teclados.
- **Entrada S/PDIF** – Conecte aquí los dispositivos digitales que dispongan de una salida S/PDIF.
- **Salidas principales 1 y 2** – Conéctelas a las entradas analógicas de una grabadora de dos pistas o a un par de altavoces activos.
- **Salidas de monitorización 1 y 2** – Conecte estas salidas a sus monitores activos. La fuente de sonido de estas salidas es la «Monitor Mixer»
- **Salida S/PDIF** – Conecte esta salida a los dispositivos digitales que dispongan de entrada S/PDIF.
- **E/S MIDI** – Conecte estas salidas a las entradas de los teclados MIDI y módulos de sonido.

## Página “Monitor Mixer” (Mezclador)

La página Monitor Mixer dispone de faders para controlar las fuentes de entrada al Mezclador por software de la Audiophile 192. La salida del Mezclador es enviada hacia las salidas de monitor analógicas.

Recuerde que el nivel de salida global de las Salidas principales resulta afectado por los faders de nivel S/W RET 1/2 (WavOut 1/2 en un PC).



### WavOut 1/2\*

Estos faders controlan el volumen de salida del flujo de audio principal asignado desde su aplicación de audio, así como el nivel de salida global de las Salidas analógicas físicas 1 y 2.

\*Nota: en Mac, reciben el nombre de **SW Out 1/2**.



## WavOut S/PDIF\*

Estos faders controlan el volumen de salida de la señal de audio de su aplicación de audio, y no afectan al nivel de salida S/PDIF.

**\*Nota:** en Mac, reciben el nombre de **SW Out S/PDIF**.

## H/W in S/PDIF

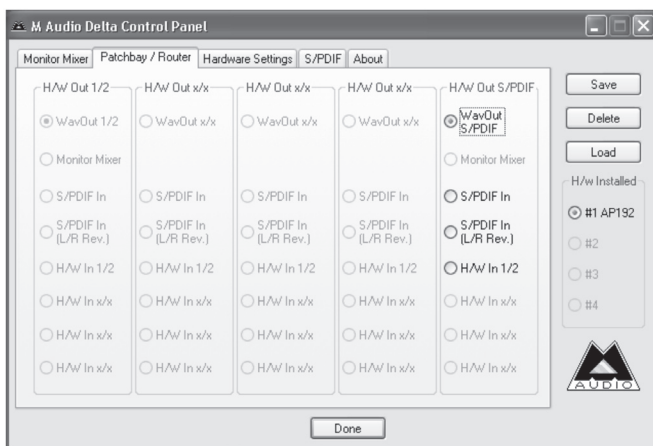
Estos faders controlan el nivel de la salida de audio del mezclador conectada directamente a las entradas digitales S/PDIF.

## H/W in 1/2

Estos faders controlan el nivel de salida de la señal de audio conectada directamente a las entradas analógicas 1 & 2.

## Página del Patchbay / Router

La **página Patchbay/Router** proporciona opciones de routing para las salidas S/PDIF de la Audiophile 192.

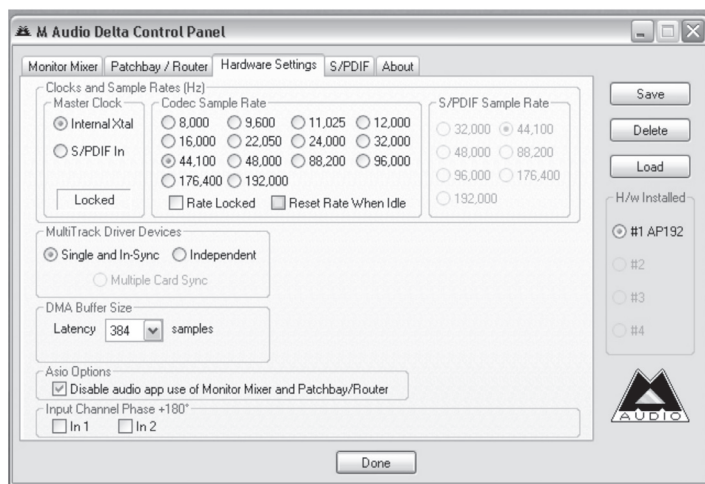


Las fuentes disponibles son las siguientes:

- **WavOut S/PDIF\*** – salida de audio procedente de su aplicación de audio, de acuerdo con la asignación de las salidas S/PDIF de la Audiophile 192. El nivel de salida se controla desde la aplicación de audio.  
**\*Nota:** en Mac, reciben el nombre de **SW Out S/PDIF**.
- **S/PDIF In** – entrada de audio de la conexión S/PDIF Input (direct monitor) de la Audiophile 192.
- **S/PDIF In (L/R Rev.)** – entrada de audio procedente de las entradas S/PDIF de la Audiophile 192, con los canales izquierdo (L) y derecho (R) invertidos.
- **H/W In 1/2** – entradas de audio procedentes de las entradas analógicas de la Audiophile 192.

## Página de Configuración del hardware

La **página de Configuración del hardware** proporciona acceso a la configuración del reloj maestro, de la frecuencia de muestreo, del búfer, etc.



### Master Clock (Reloj Maestro)

Esta sección muestra la fuente del reloj maestro. La opción Internal (interno, configuración por defecto) selecciona el reloj interno de la Audiophile 192, mientras que S/PDIF In selecciona el reloj recibido a través de la entrada S/PDIF.

Si selecciona Internal, el indicador de estado siempre mostrará Locked (Sincronizado). Si selecciona S/PDIF, el indicador sólo mostrará Locked si detecta una señal S/PDIF válida en la entrada. Si la señal detectada en la entrada S/PDIF está corrupta o no es válida, aparecerá el mensaje "Unlocked" (No sincronizado). Si sincroniza a un reloj externo, deberá ajustar manualmente la frecuencia de muestreo del reloj externo en esta página.

### Frecuencia de muestreo del códec

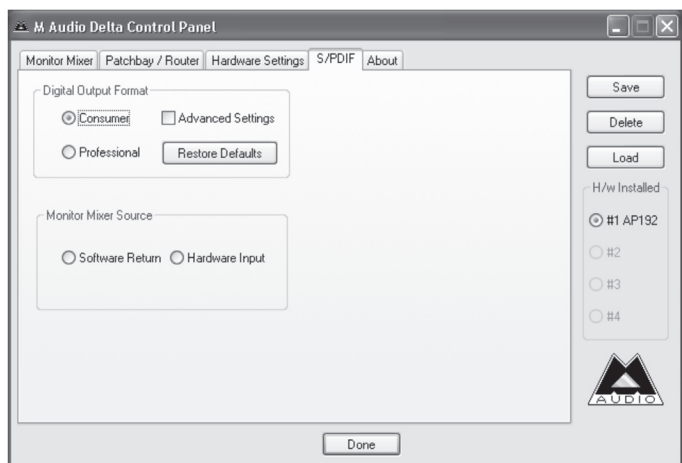
Esta sección indica la última frecuencia de muestreo configurada con su programa de audio.

### Frecuencia de muestreo S/PDIF

Si se sincroniza con un reloj externo a través de S/PDIF, deberá ajustar manualmente la frecuencia de muestreo en esta página para que coincida con la de la fuente de reloj externo.

## Página S/PDIF

Esta página ofrece varias opciones para las entradas y salidas digitales.



### Formato de salida digital

Selecciona entre los formatos de salida digital S/PDIF (Consumer, o doméstico) y AES/EBU (Profesional). El valor predeterminado es S/PDIF. El valor predeterminado, "Consumer" (Doméstico), es un formato S/PDIF estándar utilizado por todos los dispositivos "domésticos". La otra opción, "Professional" proporciona un flujo de datos del tipo AES/EBU, aunque desde el punto de vista eléctrico es S/PDIF. Se trata de un sistema reconocido por algunos dispositivos AES/EBU, aunque no todos lo admiten.

Si activa la casilla "Advanced Settings" (Ajustes avanzados) aparecerán cajas de diálogo adicionales que permiten activar el énfasis y la protección anticopia, entre otras opciones.

### Fuente "Monitor Mixer" (Mezclador)

Al grabar mediante la entrada S/PDIF, esta casilla selecciona la fuente de audio que se envía al Mezclador. Las opciones disponibles son: Software Return (retorno del software, o la salida de su aplicación de audio) o Hardware Input (entrada hardware, o monitorización directa de la entrada).



## Contactos

En el caso de que surja algún problema con la Audiophile 192, no dude en consultar el manual para más información.

También puede visitar nuestro sitio web en [www.m-audio.com](http://www.m-audio.com), para comprobar si existen actualizaciones de los controladores y recibir asistencia técnica. Desde ahí puede rellenar el formulario de asistencia técnica y hacernos llegar sus preguntas o dudas.

Alternativamente, puede enviarnos un mensaje de correo electrónico a la dirección [support@m-audio.com](mailto:support@m-audio.com),

También puede contactar con nosotros por teléfono llamando al (626) 633-9055. El servicio técnico telefónico está disponible de 7am - 7pm PST.



## Introduzione

Grazie per aver acquistato l'interfaccia M-Audio Audiophile 192 PCI, la soluzione professionale per esecuzioni audio e MIDI con il computer e il software Digital Audio Workstation.

La presente Guida rapida è stata progettata per offrire una panoramica di base della Audiophile 192 e consentire un rapido utilizzo. Anche se si ha esperienza nel campo della registrazione digitale, si suggerisce di dedicare tempo per leggere il Manuale dell'utente. Contiene informazioni essenziali che aiutano ad usare la Audiophile 192 nel migliore dei modi.

## Requisiti minimi del sistema

Accettarsi che il computer soddisfi questi requisiti minimi di sistema prima di installare l'AP192.

### Windows

- Pentium 3 – 700 MHz o superiore, 256 MB RAM (funzionamento a 192 e 96kHz)
- Pentium 3 – 500 MHz o superiore, 128 MB RAM (funzionamento a 48kHz)
- DirectX 9.0b o superiore
- Windows XP (SP1) o Windows 2000 (SP4)
- Slot per scheda PCI disponibile

### Macintosh

- Macintosh G4 733 MHz o superiore
- 512 MB RAM
- Mac OSX "Jaguar" (10.2.8 o successivo) o Panther (10.3.4)
- Slot per scheda PCI disponibile

## Procedure di installazione

### Per installare Audiophile 192

In tutti i sistemi operativi, iniziare inserendo il CD dei driver di Audiophile 192 nell'unità CD-ROM del computer e individuare il file di installazione per il proprio sistema operativo. Se nel sistema è attivata la funzione AUTORUN CD, l'installazione guidata condurrà l'utente nel processo di installazione passo per passo.

Una volta installato il software, spegnere ed aprire il computer e inserire fisicamente in modo sicuro l'Audiophile 192 in uno slot PCI libero.

Completata l'installazione dell'hardware, riavviare il computer e seguire le istruzioni per il completamento dell'installazione del software del driver.

## Collegamento di Audiophile 192

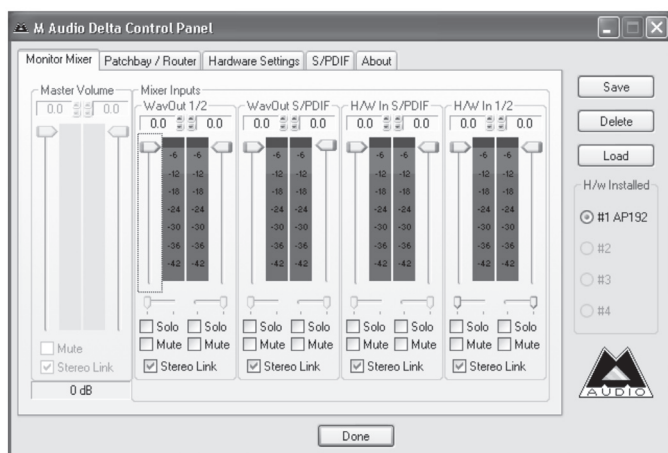
L'Audiophile 192 offre i seguenti collegamenti:

- **Ingressi principali 1 e 2** – Collegare qui le uscite di linea delle periferiche analogiche, quali preamp microfonici o tastiere.
- **Ingresso S/PDIF** – Collegare qui le periferiche digitali che dispongono di uscita S/PDIF.
- **Uscite principali 1 e 2** – Queste devono essere collegate agli ingressi analogici di un registratore a 2 tracce oppure utilizzate per collegarsi a una coppia alternativa di altoparlanti alimentati.
- **Uscite Monitor 1 e 2** – Collegarle ai monitor alimentati. La sorgente di queste uscite è la selezione mixer monitor sulla pagina patchbay/routing.
- **Uscita S/PDIF** – Collegare questa uscita a periferiche digitali che dispongono di ingresso S/PDIF.
- **Ingresso/uscita MIDI** – Collegare questi alle tastiere MIDI o ai moduli sonori.

## Pagina "Monitor Mixer"

La pagina Monitor Mixer dispone di controlli fader per le sorgenti di ingresso che alimentano il Monitor Mixer del software dell'Audiophile 192. L'uscita del Monitor Mixer appare sulle uscite monitor analogiche.

Si noti che il livello di uscita complessivo dell'uscita principale è influenzato dai fader di livello S/W RET 1/2 (WavOut 1/2).



### WavOut 1/2\*

Questi fader controllano il livello del volume dell'uscita del flusso audio principale, assegnato dal software DAW nel mixer monitor e l'uscita complessiva delle uscite analogiche hardware 1 e 2.

**\*Nota:** sul Mac questo presenta la dicitura **SW Out 1/2**.

## WavOut S/PDIF\*

Questi fader controllano il livello del volume dell'uscita del flusso audio dal software DAW. Questi fader non hanno alcun effetto sul reale livello di uscita S/PDIF.

**\*Nota:** sul Mac questo presenta la dicitura **SW Out S/PDIF**.

## H/W in S/PDIF

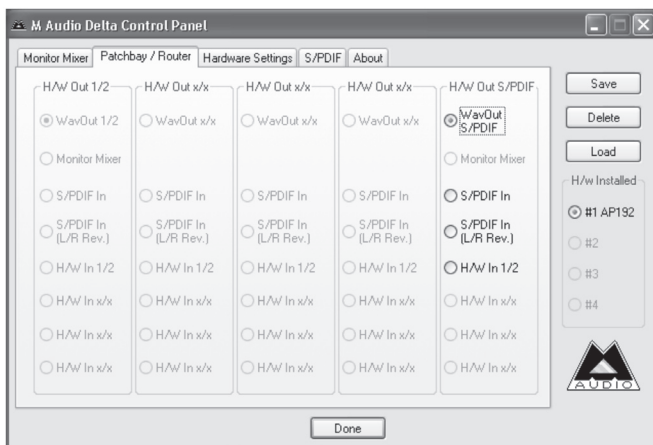
Questi fader controllano l'uscita del livello del mixer del flusso audio in arrivo, proveniente dagli ingressi digitali S/PDIF.

## H/W in 1/2

Questi fader controllano il livello del volume dell'uscita del flusso audio che proviene direttamente dagli ingressi analogici 1 e 2.

## Pagina Patchbay / Router

La **pagina Patchbay/Router** fornisce opzioni di routing dell'uscita per le uscite S/PDIF dell'Audiophile 192.

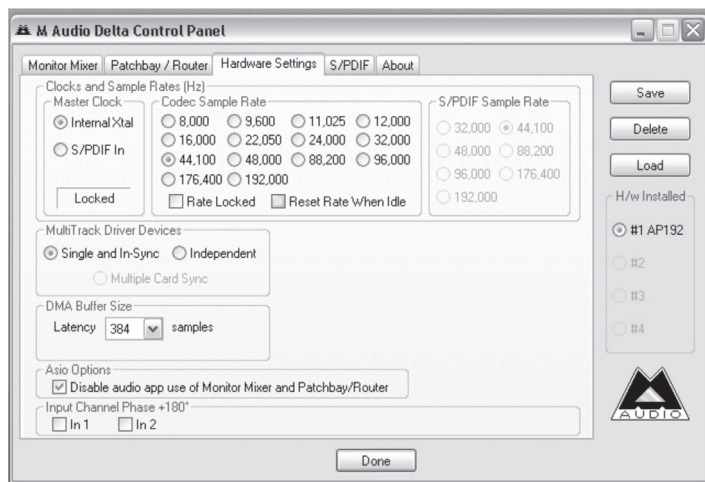


Le sorgenti disponibili sono:

- **WavOut S/PDIF\*** – Il flusso audio viene emesso dall'applicazione DAW, così come assegnato alle uscite S/PDIF dell'Audiophile 192. Il livello di uscita viene controllato all'interno del software DAW.  
**\*Nota:** sul Mac questo presenta la dicitura **SW Out S/PDIF**.
- **S/PDIF In** – Ingresso audio degli ingressi S/PDIF dell'Audiophile 192 (direct monitor).
- **S/PDIF In (L/R Rev.)** – Ingresso audio degli ingressi S/PDIF dell'Audiophile 192, con i canali sinistro e destro invertiti.
- **H/W In 1/2** – Ingressi audio degli ingressi analogici dell'Audiophile 192.

## Pagina 'Hardware Settings' (Impostazioni hardware)

La pagina **Hardware Settings** fornisce l'accesso alle impostazioni del clock master, della frequenza di campionamento, del buffer e altro ancora.



### Clock master

Questa sezione seleziona la sorgente del clock master. Internal (impostazione predefinita) seleziona il clock interno dell'Audiophile 192, mentre S/PDIF In seleziona il clock ricevuto attraverso il flusso di ingresso S/PDIF.

Se è selezionato Internal, il display di stato visualizzerà sempre la dicitura Locked. Se è selezionato S/PDIF, il display visualizzerà la dicitura "Locked" solo quando viene rilevato un segnale S/PDIF valido all'ingresso. Visualizzerà la dicitura "Unlocked" se non è presente alcun ingresso S/PDIF valido. Durante la sincronizzazione con qualsiasi sorgente di clock esterna, la frequenza di campionamento deve essere selezionato manualmente in questa pagina.

### Frequenza di campionamento del codec

Questa sezione visualizza la frequenza di campionamento così com'era impostata nell'applicazione DAW aperta l'ultima volta.

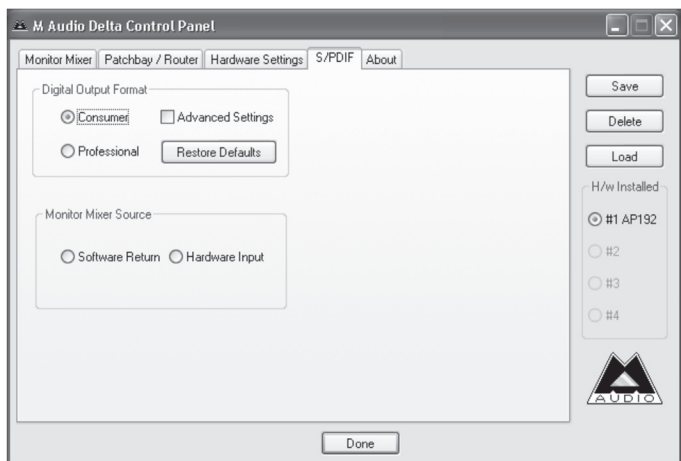
### Frequenza di campionamento S/PDIF

Quando si tenta di effettuare la sincronizzazione con un clock esterno tramite S/PDIF, occorre selezionare manualmente in questa pagina la frequenza di campionamento utilizzata dalla sorgente esterna.



## Pagina S/PDIF

Questa pagina consente di selezionare varie opzioni per l'ingresso digitale e i segnali in uscita.



### Formato di uscita digitale

Seleziona tra i flussi di uscita digitale S/PDIF (Consumer) e AES/EBU (Professional). Il valore predefinito è S/PDIF. Il valore predefinito, "Consumer", è un formato S/PDIF standard riconosciuto da tutti i dispositivi audio domestici. L'altra opzione "Professional" fornisce un flusso di dati del tipo AES/EBU, sebbene dal punto di vista elettrico è S/PDIF. Si tratta di un sistema riconosciuto da alcune periferiche AES/EBU, ma non tutte lo accettano.

Selezionando la casella di controllo Advanced Settings si richiamano finestre di dialogo aggiuntive per attivare l'enfasi, la protezione dalla copia e altre opzioni avanzate.

### Sorgente Monitor Mixer

Quando si registra tramite ingresso S/PDIF, questa sezione seleziona la sorgente audio che verrà inviata al mixer monitor. Le opzioni sono Software Return (l'uscita dell'applicazione DAW) o Hardware Input (monitoraggio d'ingresso diretto).



## Contatti

Se si sperimentano difficoltà con l'Audiophile 192, accertarsi di controllare prima il manuale dell'utente per informazioni aggiuntive.

Si consiglia inoltre di consultare il sito web all'indirizzo [www.m-audio.com](http://www.m-audio.com), per gli aggiornamenti driver e assistenza tecnica. All'interno del sito è possibile compilare il modulo di richiesta di assistenza tecnica se si hanno domande o dubbi da sottoporre.

In alternativa è possibile inviare un'email all'indirizzo [support@m-audio.com](mailto:support@m-audio.com),

Oppure, contattare M-Audio per telefono al numero: +00-1-(626) 633-9055  
L'assistenza tecnica telefonica è disponibile dalle 7:00 alle 19:00 PST



## はじめに

M-Audio Audiophile 192をお買い上げ頂きまして誠に有難うございます。Audiophile 192は、コンピュータやデジタルオーディオワークステーション用のPCIインターフェイスで、オーディオ/MIDIパフォーマンスのためのプロフェッショナルなソリューションです。

このクイックスタートガイドにはAudiophile 192をご使用になる上で、インストールの方法や基本的な操作方法を記載してあります。Audiophile 192の優れた性能についてよりご理解を深め使いこなすためにユーザーズマニュアルと併せてお読みになることをお勧めします。

## 動作環境

Audiophile 192をインストールする前に、お使いのコンピュータが必要動作環境に適合することをお確かめ下さい。

### Windows

- Pentium III – 700 MHz以上、256 MB以上のRAM (192kHzと96kHz使用時)
- Pentium III – 500 MHz以上、128 MB以上のRAM (48kHz使用時)
- DirectX 9.0b以降
- Windows XP (SP1) またはWindows 2000 (SP4)
- PCIスロット

### Macintosh

- Macintosh G4 733 MHz以上
- 512MB以上のRAM
- Mac OS X Jaguar (10.2.8以降) またはPanther (10.3.4以降)
- PCIスロット

## インストールの手順

### Audiophile 192のドライバソフトウェアをインストールする

ドライバソフトウェアのインストール方法は、どのオペレーティングシステムでも共通の手順です。Audiophile 192のドライバCD-ROMをコンピュータのCD-ROMドライブに挿入します。CD-ROMからお使いのオペレーティングシステム用のインストーラを探します。コンピュータのシステムでオートラン（自動起動）機能が有効の時は、インストールウィザードが自動起動しインストールの手順が一つずつ進行します。

ドライバソフトウェアをインストールしてからコンピュータのカバーを取り外し、使用されていないPCIスロットにAudiophile 192をしっかりと装着します。

ハードウェア（Audiophile 192）のインストールが終了したらコンピュータを起動します。ドライバソフトウェアのインストール手順に従い、引き続きインストールを続行し完了します。

## Audiophile 192の接続

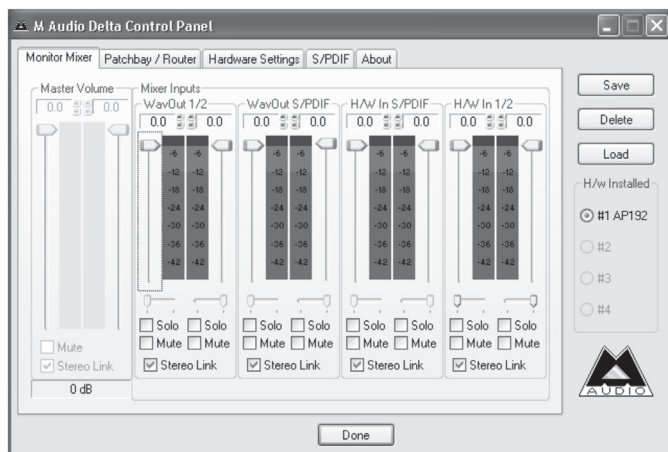
Audiophile 192に装備されている接続端子：

- **メイン入力端子1と2** - マイクプリアンプやキーボードなどのラインレベル機器の出力端子とを接続します。
- **S/PDIF入力端子** - S/PDIFデジタル機器の出力端子とを接続します。
- **メイン出力端子1と2** - 2トラックのレコーダーやパワードスピーカー等のアナログ機器の入力端子とを接続します。
- **モニター出力端子1と2** - パワードモニターに接続します。これらの出力端子の出力音源はモニターミキサーです。
- **S/PDIF出力端子** - S/PDIFデジタル機器の入力端子とを接続します。
- **MIDI入出力端子** - MIDIキーボードや音源モジュールなどに接続します。

## Monitor Mixer（モニターミキサー）ページ

モニターミキサーのページには、Audiophile 192ソフトウェアモニターミキサーに信号を送る入力信号をコントロールするフェーダーが装備されています。モニターミキサーの出力は、アナログモニター出力に送信されます。

メイン出力の全体の出力レベルは、S/W RET 1/2（WavOut 1/2）のレベルフェーダーでのみ調整できます。



### WavOut 1/2\*

これらのフェーダーは、モニターミキサーにあるDAWアプリケーションで割当てられたメインのオーディオ出力信号とアナログハードウェア出力1と2の全体の出力信号をコントロールします。

\*注意： Macでの表示はSW Out 1/2です。

## WavOut S/PDIF\*

これらのフェーダーは、モニターミキサーでS/PDIFデジタル出力に割当てられたDAWアプリケーションからのオーディオ出力信号のレベルを調整します。これらのフェーダーは、S/PDIF出力レベルには関係しません。

\*注意： Macでの表示はSW Out S/PDIFです。

## H/W in S/PDIF

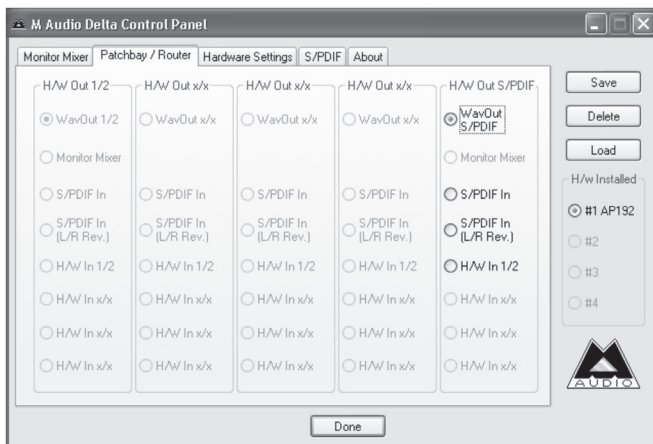
これらのフェーダーはS/PDIFデジタル入力に直接接続するオーディオ出力信号のミキサーレベルをコントロールします。

## H/W in 1/2

これらのフェーダーは、アナログ入力に直接接続したオーディオ出力信号をコントロールします。

## Patchbay/Router (パッチベイ/ルーター) ページ

Patchbay/Router (パッチベイ/ルーター) ページでは、Audiophile 192のS/PDIF出力端子へのルーティングを設定します。

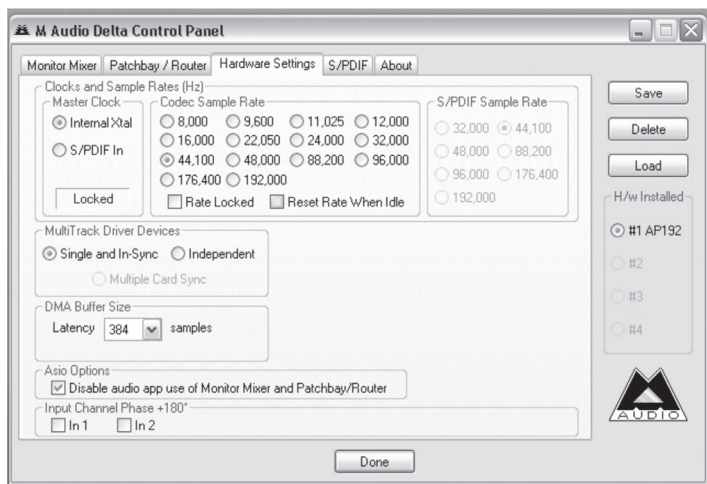


有効な音源：

- **WavOut S/PDIF\*** - オーディオ信号は、Audiophile 192のS/PDIF出力に割当てられたDAWアプリケーションから出力されます。出力レベルはDAWアプリケーションで調整します。  
\*注意： Macでの表示はSW Out S/PDIFです。
- **S/PDIF In** - Audiophile 192のS/PDIF入力を受信するオーディオ入力信号（ダイレクトモニタリング）
- **S/PDIF In (L/R Rev.)** - Audiophile 192のS/PDIF入力を受信するオーディオ入力信号（ダイレクトモニタリング）で、左右のチャンネルが逆になっています。
- **H/W In 1/2** - Audiophile 192のアナログ入力を受信するオーディオ入力信号

## Hardware Settings (ハードウェア設定) ページ

Hardware Settings (ハードウェア設定) ページでは、マスタークロック設定、サンプリングレート設定、バッファサイズ設定などにアクセスできます。



### Master Clock (マスタークロック)

このセクションでは、マスタークロックの発信源を選択します。Internal (デフォルト設定) を選択するとAudiophile 192の内部クロックに設定され、S/PDIF Inを選択するとS/PDIF入力から受信するクロックに設定されます。

Internalを選択すると、その下のステータス部分に常時「Locked」と表示されます。S/PDIFを選択すると、有効なS/PDIF信号が入力で検知された時のみ「Locked」と表示されます。有効なS/PDIF信号を受信していない時や、入力信号が不正な場合は「Unlocked」と表示されます。外部クロックにシンク (同期) している時、適切に同期化させるよう外部クロックのサンプリングレートをこのページで手動設定する必要があります。

### Codec Sample Rate (Codecサンプリングレート)

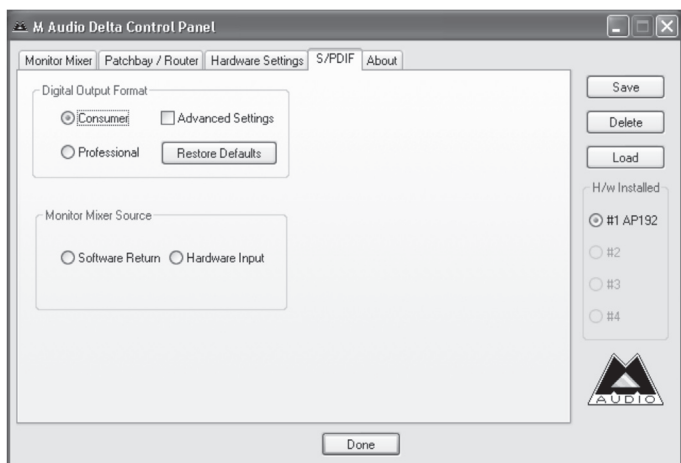
このセクションでは、使用中のDAWアプリケーションで設定したサンプリングレートが表示されます。

### S/PDIF Sample Rate

S/PDIFからの外部クロックに同期させたい時は、このページで外部クロックと同一のサンプリングレートを手動設定する必要があります。

## S/PDIFページ

このページでは、デジタル入出力信号に関して様々な選択ができます。



### Digital Output Format (デジタル出力フォーマット)

デジタル出力フォーマットがS/PDIFなら「Consumer」を、AES/EBUなら「Professional」を選択します。デフォルト設定はS/PDIFです。デフォルトの「Consumer」は正確なS/PDIFフォーマットでコンシューマー機器全てに普及しています。一方、「Professional」はAES/EBUタイプのデータ信号で電気的にはS/PDIFです。AES/EBU機器の中には、S/PDIFで認識される場合もあります。

「Advanced Settings」のボックスにチェックを入れると、エンハンスド、コピープロテクションや追加オプションなど応用機能にアクセスするダイアログボックスが表示されます。

### Monitor Mixer Source (モニターミキサーソース)

S/PDIF入力を使って録音する時にモニターミキサーに送信されるオーディオの発信源を選択します。Software Return (DAWアプリケーション出力)、Hardware Input (ダイレクト入力モニタリング) から選択します。

## お問い合わせ先

Audiophile 192に関してご不明な点がございましたら、まずユーザーズマニュアルをお読みになり詳しい操作法や解説をご参照下さい。

テクニカルサポートへのご質問は、M-Audioのウェブサイト [www.m-audio.com](http://www.m-audio.com)からテクニカルサポートのフォームにご記入になりオンラインでお送り下さい。または、以下の方法でお問い合わせ頂くことも可能です。

E-mailの場合：win-support@m-audio.co.jp (Windows) ・ mac-support@m-audio.co.jp (Mac)

お電話の場合：(052) 218-0859



**M-AUDIO**  
www.m-audio.com

AP192\_QS\_ML2





## Free Manuals Download Website

<http://myh66.com>

<http://usermanuals.us>

<http://www.somanuals.com>

<http://www.4manuals.cc>

<http://www.manual-lib.com>

<http://www.404manual.com>

<http://www.luxmanual.com>

<http://aubethermostatmanual.com>

Golf course search by state

<http://golfingnear.com>

Email search by domain

<http://emailbydomain.com>

Auto manuals search

<http://auto.somanuals.com>

TV manuals search

<http://tv.somanuals.com>