



DK	Gasgrill	2
NO	Gassgrill	5
UK	Gas grill	8
SE	Gasolgrill	11

BRUGSANVISNING

Model: TSK-G2008

Transportabel gasgrill

INTRODUKTION

For at du kan få mest mulig glæde af din nye gasgrill, beder vi dig gennemlæse denne brugsanvisning, før du tager gasgrillen i brug. Vi anbefaler dig desuden at gemme brugsanvisningen, hvis du senere skulle få brug for at genopfriske din viden om gasgrillens funktioner.

VIGTIGT! Læs brugsanvisningen omhyggeligt, så du er bekendt med apparatets funktioner, før du monterer gaspatronen. Gem brugsanvisningen til eventuel senere brug.

Gastype: Butan/propan-blanding
 Apparatkategori: Direkte tryk
 Nominel gennemstrømningshastighed: Butan/propan-blanding.
 97 g/t, 1,8 kW

Apparatet må kun bruges med butan/propan-blanding eller butan-patroner, der opfylder kravene i EN417. Montering af andre typer gaspatroner kan medføre alvorlige skader.

MÅ KUN BRUGES UDENDØRS.**Sikkerhedsanvisninger**

Brug ikke apparatet, hvis det lækker eller er beskadiget eller i øvrigt ikke fungerer, som det skal.

Brug kun apparatet på en vandret overflade.

Apparatet skal bruges på sikker afstand af brandbare materialer og i en afstand af min. 40 cm. til den nærmeste mur.

Udskiftning af gaspatroner skal ske udendørs i sikker afstand af alle former for antændelseskilder, f.eks. åben ild og elektriske antændelseskilder, samt i sikker afstand af andre mennesker.

Hvis du konstaterer en lækage på dit apparat (hvis det f.eks. lugter af gas), skal du straks anbringe apparatet udendørs på et sted med god udluftning og i sikker afstand af antændelseskilder, så du kan lokalisere lækagen og udbedre den. Anbring altid apparatet udendørs, hvis du ønsker at undersøge det for lækager. Brug aldrig en lighter til at undersøge apparatet for lækager. En lækagetest skal altid udføres med sæbevand.

Kontrollér, at pakningen mellem apparatet og gaspatronen sidder, som den skal, og ikke er beskadiget, før du monterer gaspatronen. Brug aldrig et apparat, hvis pakningen er beskadiget eller slidt. Brug aldrig apparatet, hvis det er utæt eller beskadiget eller i øvrigt ikke fungerer, som det skal.

Undlad at modificere apparatet

Apparatets dele kan blive meget varme. Hold børn på afstand af apparatet.

MONTERING

1. Tag grillen ud af indpakningen. Bemærk, at grillen leveres i sammenfoldet stand og skal samles før brug.
2. Anbring grillen på en plan overflade med stativet nedad.
3. Vip låseringen op, så stativet kan foldes ud. Se Figur 1.



Figur 1

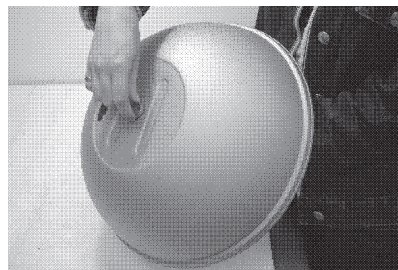
4. Læg låg, grillplade og opsamlingsbakke til side.
5. Saml håndtaget til låget.

Når du pakker grillen ud, er håndtaget til låget monteret på lågets inderside (se Figur 2). Før grillen tages i brug, skal du flytte håndtaget på denne måde:



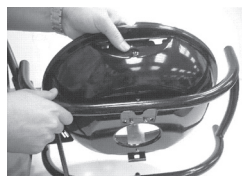
Figur 2

Afmonter håndtaget fra lågets inderside ved først at løsne monterings-skruen. Se Figur 3.



Figur 3

- Monter herefter håndtaget på lågets yderside ved hjælp af monterings-skrue. Kontrollér, at spændeskiven sidder, som den skal, og at tappen på undersiden af håndtaget sidder i ventilationshullet i låget.
 - Brug en stjerneskruetrækker til at stramme monterings-skrue.
6. Tag nu grillens underdel frem
 - Fjern grillens underdel helt fra stativet ved at trække underdelen ud af monteringsstappen og løfte den ud af stativbøjlerne.
 - Løft låseringen, og vip den tilbage, så den låses fast på stativet.
 - Vend stativet om, så de fire gummifødder hviler på underlaget.
 - Monter underdelen på stativet ved at anbringe beslaget på underdelen omkring tappen på undersiden af stativbøjlen. Tryk herefter underdelen ned over stativet, indtil beslagene på underdelen låses fast. Se Figur 4 og 5.



Figur 4



Figur 5

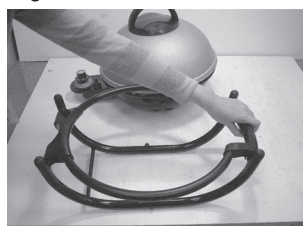
7. Anbring grillpladen oven på underdelen, og kontrollér, at afløbet i grillpladen passer for dybningen på underdelen.
8. Monter opsamlingsbakken på grillens underdel ved at anbringe de to monterings-spændere i hullerne på underdelen under afløbet på grillpladen.
9. Anbring låget over grillpladen.
10. Inden du tager grillen i brug, anbefaler vi, at du rengør grillpladen og opsamlingsbakken i varmt sæbevand, og at du tørrer underdelen og låget af med en fugtig klud, så eventuelt støv fjernes. Kontrollér, at grillen er helt tør, inden du tager den i brug.

Klargøring til opbevaring

Gasgrillen kan skilles ad, så den fylder mindre og dermed er lettere at opbevare og transportere.

Du kan skille gasgrillen ad på følgende måde:

1. Læg låget og grillpladen til side.
2. Fjern underdelen fra stativet ved først at løsne klemmerne.
3. Vend stativet på hovedet, og vip låseringen op og til side. Se Figur 6 og 7.

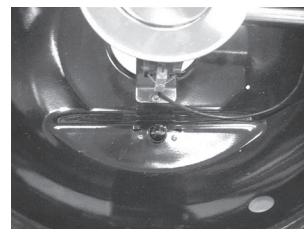


Figur 6



Figur 7

4. Anbring underdelen på stativet, så monteringshullet på underdelen passer med monteringsstappen på stativet. Se Figur 8.



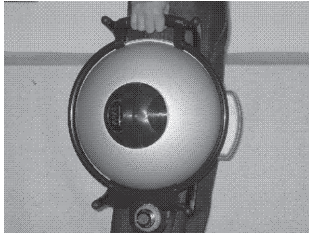
Figur 8

- Anbring grillpladen oven på underdelen, og kontrollér, at afløbet i grillpladen passer med fordybningen på underdelen.
- Anbring låget over grillpladen, og vip låseringen ned over låget, til den låses fast og fastholder alle dele. Se Figur 9



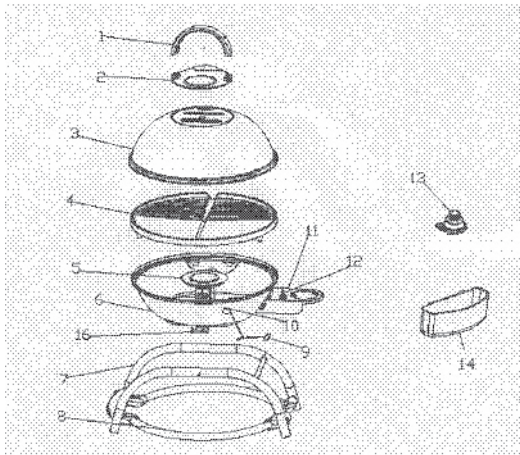
Figur 9

- Grillen kan nu transporteres i sammenfoldet stand som vist i Figur 10.



Figur 10

Grillens dele:



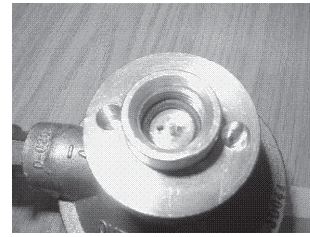
- Håndtag
- Håndtagsunderdel
- Låg
- Grillplade
- Brænder
- Underdel
- Stativ
- Låsering
- Tændstikholder
- Observationshul
- Panel
- Tændingsknap
- Regulator
- Reguleringsknap
- Opsamlingsbakke

Tilslutning af gaspatronen

- Kontrollér, at reguleringsknappen står i positionen OFF.
- Kontrollér, at pakningen på regulatoren (Figur 11) sidder, som den skal, og ikke er beskadiget, før du slutter gaspatronen til. Brug aldrig grillen, hvis pakningen er beskadiget eller slidt. Hvis pakningen er beskadiget, skal den udskiftes. Se afsnittet "Udskiftning af pakning på regulatoren".
- Monter gaspatronen ved at skrue den fast på regulatoren i urets retning. Kontrollér, at den er skruet ordentligt fast.

Bemærkninger

- Kontrollér, at gaspatronen er skruet lige på og ikke sidder skævt i gevindet.
- Skrue patronen fast med hånden. Brug aldrig værktøj.



Figur 11

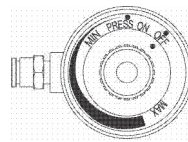
- Kontrollér, at apparatet ikke lugter af gas eller afgiver hvislende lyde, som kunne tyde på en lækage et eller andet sted i systemet. Brug aldrig grillen, før en evt. lækage er lokaliseret og udbedret. Brug aldrig en lighter til at undersøge grillen for lækager. En lækagetest skal altid udføres med sæbevand.

Brug af gasgrillen

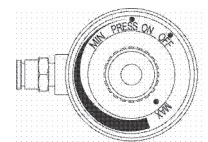
FORSIGTIG! apparatets dele kan blive meget varme. Hold børn på afstand af apparatet.
Brug handsker, hvis apparatet er varmt.

Kontrollér altid, at gaspatronen ikke lækker, inden du tager grillen i brug. Se afsnittet "Tilslutning af gaspatron".

- Drej reguleringsknappen til positionen "PRESS ON", og tryk knappen ned (se Figur 12). Drej herefter reguleringsknappen til positionen "MAXIMUM". (se Figur 13).
- Tænd grillen ved at trykke tændingsknappen hurtigt ned nogle gange, indtil der springer en gnist. Brug observationshullet til at kontrollere, at alle brænderens huller er tændte og ikke blæser ud.
- Hvis tændingsknappen ikke fungerer, skal du dreje reguleringsknappen til positionen "OFF". Fjern grillpladen, og lad gassen forsvinde, eller vent fem minutter, og gentag herefter trin 1 og 2. Hvis tændingsknappen ikke fungerer, kan brænderen tændes ved hjælp af en tændstik, som anbringes i tændstikholderen. Stik den tændte tændstik ind gennem observationshullet, og gentag trin 1.
- Du kan regulere gasflammen ved at flytte reguleringsknappen mellem positionerne "MIN" og "MAX". Pilens bredde er udtryk for størrelsen på gasflammen.



Figur 12



Figur 13

Mærket "•" ud for PRESS ON angiver den position, hvor der er lukket for gasreguleringen.

Mærket "•" ud for OFF angiver den position, hvor der lukket for gasreguleringen, og hvor reguleringsknappen ikke kan trykkes ind.

Mærket "•" på reguleringsknappen angiver den position, du drejer knappen til.

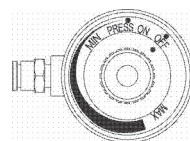
Den smalle ende af pilen angiver den mindste gasflamme.
Den brede ende af pilen angiver den største gasflamme.

MIN betegner den mindste gasflamme.

MAX betegner den største gasflamme.

Knappen kan kun trykkes ned, når den står i positionen **PRESS ON**.
Se trin 1 ovenfor, hvis du vil vide, hvordan du åbner for gassen, så du kan tænde grillen.

OFF betyder, at grillen er slukket. Når grillen er slukket, flyder der ingen gas til brænderen.



Figur 14

5. Opvarmning

Lad grillen stå tændt i positionen MAX i 8 minutter, inden du tager den i brug, så du undgår at der opstår stikflammer, når grillpladen opvarmes. Flyt aldrig grillen, når den er tændt.

2. Slukning af grillen

Drej reguleringsknappen i urets retning til positionen "PRESS ON". Håndtaget springer op, og du kan nu dreje det til positionen "OFF". Se trin 1 til 3 i afsnittet "Afmontning af gaspatronen", hvis du ønsker yderligere oplysninger om, hvordan du afmonterer gaspatronen.

Afmontning af gaspatronen

Gaspatronen skal afmonteres i forbindelse med transport eller opbevaring af grillen.

Afmontning af gaspatronen skal ske udendørs og i sikker afstand af andre mennesker.

1. Kontrollér, at brænderen er slukket, før du afmonterer gaspatronen.
2. Drej reguleringsknappen til positionen "OFF".
3. Hold godt fast i gaspatronen, og skru den løs fra regulatoren ved at dreje den i urets retning.

Udskiftning af gaspatronen

Apparatet må kun bruges med butan/propan-blanding eller butan-patroner, der opfylder kravene i EN417. Montering af andre typer gaspatroner kan medføre alvorlige skader.

Udskiftning af gaspatronen skal ske udendørs og i sikker afstand af antændelseskilder og mennesker.

1. Fjern den gamle gaspatron som nærmere beskrevet i afsnittet "Afmontning af gaspatronen".
2. Monter den nye patron som nærmere beskrevet i afsnittet "Montering af gaspatronen".

Udskiftning af pakningen på regulatoren

Pakningen befinder sig i en fordybning i bunden af regulatoren. Fjern pakningen ved at stikke en skruetrækker med en smal, flad spids ned i fordybningen og op under pakningen. Du kan herefter løse pakningen og fjerne den. Monter en ny pakning ved at placere den i bunden af regulatoren, og tryk den på plads med skruetrækkeren. Pas på, du ikke beskadiger overfladen på pakningen. Tilslut en gaspatron for at kontrollere, at pakningen sidder, som den skal, og brug sæbevand til at kontrollere, at sammenføijningen er tæt.

Rengøringsanvisninger:

FORSIGTIG! Grillens overflade bliver meget varm, når grillen er i brug. Lad grillplade, opsamlingsbakke, overtræk og underdel køle helt af, før du gør grillen ren.

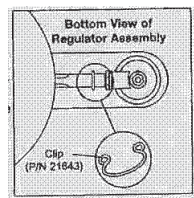
1. Drej reguleringsknappen til positionen "OFF", og lad grillen blive helt kold, før du skiller den ad eller gør den ren.
2. Afmonter gaspatronen.
3. Fjern grillpladen, og tøm opsamlingsbakken.
4. Vask grillpladen og opsamlingsbakken i varmt sæbevand. Brug en svamp til rengøringen. Skyl, og tør grundigt. Brug aldrig ståluld, skuresvampe, ovnrens eller andre rengøringsmidler, der indeholder slibemidler. Brug om nødvendigt en nylonbørste til at løse fastbrændte madrester.
5. Vask grillens ydre dele med en blød svamp i varmt vand uden sæbe. Der kan om nødvendigt bruges et rengøringsmiddel, der ikke indeholder slibemiddel.
6. Brug en fugtig klud til rengøring af lågets inderside og underdelen.

Rengøring af brænderen

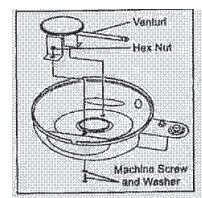
VIGTIGT! Rengør brænderen, inden du tager den i brug, hvis den har været pakket væk i længere tid, eller når du starter på en ny grillsæson, eller hvis grillen i øvrigt ikke har været brugt i mere end en måned. Edderkopper og insekter kan godt finde på at bygge reder i brænderens rør, især når det er koldt. Rederne kan medføre brand inde i brænderens rør eller under grillning. Kontrollér, at du har fjernet gaspatronen, grillpladen og opsamlingsbakken, inden du går videre.

Afmonter brænderen fra grillen, inden du gør brænderens rør rene indvendigt.

1. Fjern gaspatron, grillplade og opsamlingsbakke.
2. Vend underdelen på hovedet. Se Figur 15 for at finde frem til den klemme, der holder venturirøret fast i regulatoren. Træk klemmen af med et lige ryk, og læg den til side. Rejs herefter underdelen op igen.
3. Se Figur 16 for at finde frem til de tre maskinskrue, som bruges til at montere brænderen på grillen. Skru skrueerne løs, og fjern dem. Sørg for at opbevare skrue, skiver og møtrikker på et sikkert sted, så de ikke bliver væk.
4. Træk forsigtigt tilbage i brænderen for at løsne venturirøret fra regulatoren. Se Figur 16. Tændingsknappen er stadigvæk forbundet med brænderen, så du skal passe på ikke at trække for hårdt i slangen. Når slangen er tilstrækkelig løs, kan du kigge ind i enden af venturirøret og om nødvendigt rengøre det med en piberenser.
5. Saml brænderen igen, så snart du er færdig med at rengøre den. Kontrollér, at monteringskrueene er strammet, og at venturirøret og klemmen er korrekt forbundet med regulatoren.
6. Rengør ydersiden af brænderen med en papirserviet eller fugtig svamp. Brug et stykke ståltråd til at åbne eventuelle blokerede huller. **Bemærk! Forsøg aldrig selv at rengøre injektoren (mundstykket). Indlæv din grill til den nærmeste fagmand, hvis injektoren er tilstoppet.**



Figur 15



Figur 16

Opbevaring:

1. Hvis gasgrillen skal opbevares i længere tid, skal gaspatronen afmonteres. Følg trin 1 til 3 i afsnittet "Udskiftning af gaspatronen".
2. Rengør grillen som beskrevet ovenfor.
3. Opbevar gaspatronerne udendørs på et sted med god udluftning og utilgængeligt for børn.
4. Opbevar gasgrillen indendørs i den kasse, du fik den i, eller dæk den grundigt til for at beskytte den mod støv, fugt og insekter.

Vedligeholdelse og reparation

Undlad at modificere apparatet.

GARANTIBESTEMMELSER

Garantien gælder ikke:

- hvis ovennævnte ikke iagttages
- hvis der har været foretaget uautoriserede indgreb i apparatet
- hvis apparatet har været misligholdt, udsat for en voldsom behandling eller lidt anden form for overlast
- hvis fejl i apparatet er opstået på grund af fejl på ledningsnettet.

Da vi hele tiden udvikler vores produkter på funktions- og designsiden, forbeholder vi os ret til at foretage ændringer i produktet uden forudgående varsel.

IMPORTØR

Adexi Group

Vi tager forbehold for trykfejl

BRUKSANVISNING

Modell: TSK-G2008

Bærbar gassgrill

INNLEDNING

For å få mest mulig glede av den nye gassgrillen din ber vi deg lese nøye gjennom bruksanvisningen før førstegangsbruk. Vi anbefaler også at du tar vare på bruksanvisningen slik at du kan slå opp i den ved senere anledninger.

VIKTIG: Les denne bruksanvisningen nøye for å gjøre deg kjent med apparatet før du kobler det til gassbeholderen. Ta vare på bruksanvisningen for senere bruk.

Gasstype: Butan/propan-blanding
 Produktkategori: Kategori direkte trykk
 Nominell frekvens: Butan/propan-blanding 97 g/h; 1,8 kW

Dette apparatet skal kun brukes med butan/propan-blandingsbeholdere, i samsvar med EN417. Det kan være farlig å prøve å koble til andre typer gassbeholdere.

KUN TIL UTENDØRS BRUK.

Sikkerhetsinformasjon

Ikke bruk apparatet dersom det lekker, er skadet eller ikke fungerer som det skal.

Apparatet må brukes på en vannrett overflate.

Det må også holdes borte fra brennbare materialer med en minimumsavstand på 0,4 m til tilstøtende vegger.

Gassbeholderne må byttes utendørs, i avstand fra antenningsskilder som for eksempel åpen ild, pilotbrennere, elektriske peiser samt fra andre personer.

Hvis du oppdager at apparatet lekker (det lukter gass), må det umiddelbart flyttes utendørs til et godt ventilert område uten flammer, der lekkasjen kan finnes og stoppes. Hvis du ønsker å kontrollere apparatet mht. lekkasjer, må dette gjøres utendørs. Ikke prøv å spore lekkasjer ved hjelp av en flamme, bruk såpevann.

Kontroller at tetningen (mellom apparatet og gassbeholderen) er på plass og i god stand før du kobler til gassbeholderen.

Apparatet må ikke brukes dersom tetningen er skadet eller slitt.

Ikke bruk apparatet dersom det lekker, er skadet eller ikke fungerer som det skal.

Det må ikke foretas endringer på apparatet.

Forsiktig! Tilgjengelige deler kan bli svært varme. Hold små barn borte fra apparatet.

MONTERING

1. Ta grillen ut av emballasjen. Vær oppmerksom på at grillen leveres i "oppbevaringstilstand" og må monteres før bruk.
2. Plasser grillen med stativet vendt nedover på et jevnt underlag.
3. Løft holderingen fra oppbevaringsposisjonen. Se figur 1.

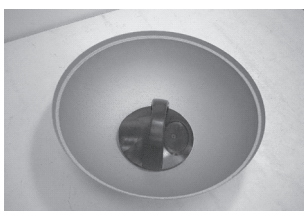


Figur 1

4. Ta av lokket, grillplaten og dryppskålen og sett dem til side.

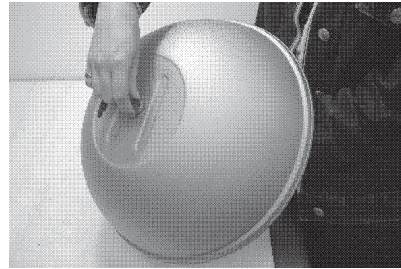
5. Fest håndtaket på lokket.

Håndtaket til lokket er festet inni lokket (se figur 2) kun av transportmessige årsaker, og må festes på riktig sted på følgende måte før det tas i bruk:



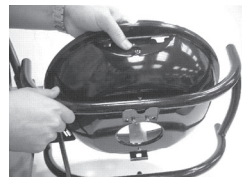
Figur 2

Fjern håndtaket til lokket fra innsiden av lokket ved å skru av festeskruen. Se figur 3.

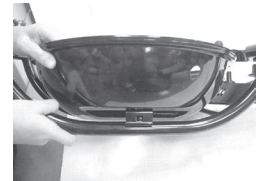


Figur 3

- Plasser håndtaket til lokket øverst på lokket og fest det ved hjelp av festeskruen. Påse at skiven settes på plass igjen og plasser håndtaks-ventilasjonstappen i ventilasjonsåpningen på lokket.
 - Stram festeskruen ved hjelp av en stjerneskrutrekker.
6. Sette sammen grillsokkelen
 - Fjern grillsokkelen helt fra stativet ved å trekke grillsokkelen opp fra posisjonsindikatorstappen og løfte sokkelen fra stativbraketten.
 - Løft holderingen og fold den til den klikker på plass på stativet.
 - Snu stativet slik at de fire gummiføttene hviler på gulvet.
 - Fest grillsokkelen på stativet ved å plassere grillsokkelens brakett over posisjonsindikatorstappen og trykke grillsokkelen ned på stativet til grillsokkelens klemme klikker på plass. Se figur 4 og 5.



Figur 4



Figur 5

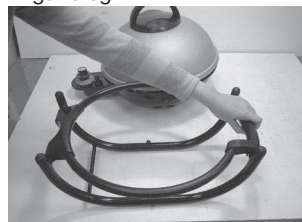
7. Plasser grillplaten på grillsokkelen, og påse at grillplatens avløpskanal er rettet inn mot hakket på grillsokkelen.
8. Fest dryppskålen til grillsokkelen ved å hekte de to sikringstappene i sporene på grillsokkelen under grillsokkelens dryppkanal.
9. Plasser lokket over grillplaten.
10. Før bruk anbefales det at grillplaten og dryppskålen vaskes i varmt såpevann og at grillsokkelen og lokket tørkes av med en fuktig klut for å fjerne eventuelt støv. La grillen bli helt tørr før bruk.

Montering før oppbevaring

Grillen kan settes sammen på nytt for å gjøre den mer kompakt og lettere å oppbevare og transportere.

Dette gjør du på følgende måte:

1. Ta av lokket og grillplaten og sett dem til side.
2. Løsne klemmen og fjern grillsokkelen fra stativet.
3. Plasser stativet opp ned, løsne holderingen og løft den til siden. Se figur 6 og 7.

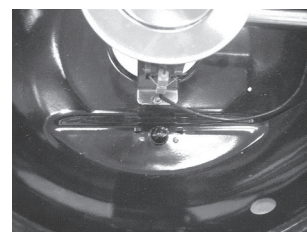


Figur 6



Figur 7

4. Plasser grillsokkelen på stativet, og påse at grillsokkelens posisjons-hull er rettet inn mot posisjonsindikatorstappen på stativet. Se figur 8.



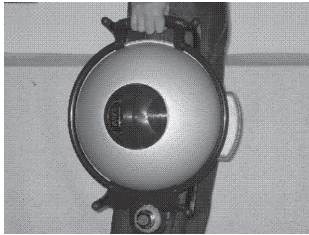
Figur 8

- Plasser grillplaten på grillsockelen, og påse at grillplatens tørmekanal er rettet inn mot hakket på grillsockelen.
- Plasser lokket over grillplaten, og før holderingen over lokket til det klikker på plass og dermed sikrer alle delene. Se figur 9.



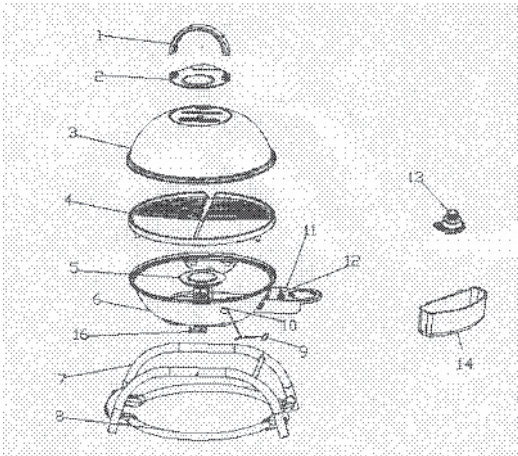
Figur 9

- Grillen kan bæres i oppbevaringstilstand som vist i figur 10.



Figur 10

Grillens deler:



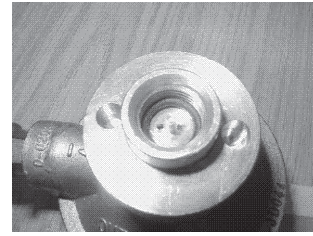
- Håndtak
- Håndtakssokkel
- Lokk
- Grillplate
- Brennerenhet
- Grillens hoveddel
- Stativenhet
- Holdering
- Fyrstikkholder
- Flammevindu
- Panel
- Tenningsenhet
- Temperaturvelger
- Regulator
- Dryppskål

Koble til gassbeholderen

- Drei regulatorbryteren til posisjonen "OFF".
- Kontroller at regulatoradapterens beholdertetning, vist i figur 11, er på plass og i god stand, før du kobler til gassbeholderen. Ikke bruk grillen hvis tetningen er skadet eller slitt. Hvis tetningen er skadet, må den byttes ut med en ny tetning. Se "Bytte ut regulatoradapterens beholdertetning".
- Koble til gassbeholderen ved å skru den med klokka til regulatoradapteren, slik at tetningene på adapteren tettes.

Merknader

- Påse at gassbeholderen er skrudd rett inn og ikke på tvers av jennene.
- Beholderen skal kun skrues til for hånd. Ikke bruk verktøy.



Figur 11

- Kontroller beholderen mht. gasselekkasjer ved å kjenne etter gasslukkt og høre etter en hvislende lyd, noe som indikerer at det kan være en lekkasje. Hvis det er en lekkasje, må den finnes og stoppes før grillen brukes. Ikke prøv å spore lekkasjer ved hjelp av en flamme, bruk såpevann.

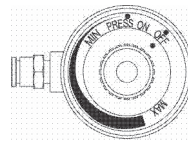
Bruksinformasjon

FORSIKTIG: Tilgjengelige deler kan bli svært varme. Hold små barn borte fra apparatet.

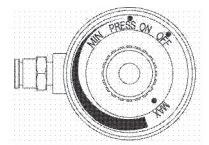
Bruk hansker hvis apparatet er svært varmt.

Før hver bruk må du kontrollere apparatet mht. gasslekkasjer. Se avsnittet "Koble til gassbeholderen".

- Vri regulatorbryteren til posisjonen "PRESS ON" og trykk bryteren ned (se figur 12). Skru deretter regulatorbryteren til posisjonen "MAXIMUM" (se figur 13).
- For å tenne trykker du raskt på tenningsknappen til den "klikker". Bruk flammevinduet for å sikre at alle brennerportene tennes og fortsetter å brenne.
- Hvis tenneren ikke fungerer, må du vri regulatorbryteren til posisjonen "OFF". Ta av grillplaten slik at gassen kan forsvinne, eller vent i fem minutter og gjenta deretter trinn 1 og 2. Hvis tenneren ikke fungerer, kan brenneren tennes ved hjelp av en fyrstikk festet til fyrstikkholderen. Før den tente fyrstikken inn gjennom flammevinduet og gjenta trinn 1.
- Du kan justere gassforbruket ved å vri bryteren mellom posisjonene "MIN" og "MAX". Pilens bredde symboliserer gassforbruksmengde.



Figur 12



Figur 13

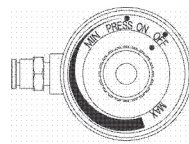
Merket "•" på PRESS ON viser lukket posisjon.

Merket "•" på OFF viser lukket posisjon der bryteren ikke kan trykkes ned.

Merket "•" på bryteren viser posisjonen der du dreier.

Området der pilen er smalest, symboliserer liten flamme. Området der pilen er bredest, symboliserer stor flamme.

Figur 14



MIN står for minimum gassforbruksmengde.

MAX står for maksimal gassforbruksmengde.

PRESS ON er posisjonen der du trykker bryteren ned. Se punkt 1 ovenfor for å få gasstrøm når du skal starte apparatet.

OFF betyr av-posisjon. I dette tilfellet er gasstrømmen til brenneren fullstendig avbrutt.

5. Oppvarmingsperiode

Etter tenning av grillen må du forhåndsvarme apparatet i posisjonen MAX i 8 minutter for å forhindre oppblussing som kan forekomme i oppvarmingsperioden. For å forhindre oppblussing må du aldri flytte apparatet når det er i bruk.

2. Slå av apparatet

Vri regulatorbryteren med klokka til posisjonen "PRESS ON". Bryteren spretter ut, og du kan fortsette å vri bryteren til posisjonen "OFF". Se kapittelet "Fjerne gassbeholderen", punkt 1–3 for hvordan du fjerner gassbeholderen.

Fjerne gassbeholderen

Gassbeholderen må fjernes fra grillen hvis grillen skal transporteres eller oppbevares.

Koble fra gassbeholderen utendørs og i avstand fra antennelige kilder og andre personer.

1. Kontroller at brenneren er slukket før du kobler fra gassbeholderen.
2. Vri regulatorbryteren til posisjonen "OFF".
3. Hold godt fast i beholderen og skru den av fra regulatoradapteren med klokka.

Bytte gassbeholderen

Dette apparatet skal bare brukes med Primus, butan/propan-blandingsbeholdere, i samsvar med EN417. Det kan være farlig å prøve å koble til andre typer gassbeholdere.

Bytt gassbeholderen i avstand fra antennelige kilder og andre personer.

1. Fjern den gamle gassbeholderen som beskrevet i avsnittet "Fjerne gassbeholderen".
2. Sett på plass den nye beholderen som beskrevet i avsnittet "Koble til gassbeholderen".

Bytte ut regulatoradapterens beholdertetning

Tetningen er plassert i sporet nederst på regulatoradapteren. Du fjerner tetningen ved å føre inn en flat skrutrekker under kanten av sporet og bak tetningen, slik at tetningen kan bendes ut. Sett på plass en ny tetning ved å trykke tetningen inn bunnen på adapteren og lirke den på plass i sporet ved hjelp av skrutrekkeren. Vær forsiktig så du ikke skader tetningens overflate. Kontroller at tetningen er plassert riktig ved å skru fast en gassbeholder og kontrollere forbindelsen ved hjelp av såpevann.

Rengjøring:

FORSIKTIG: Grilloverflaten er varm under bruk. Sørg for at grillplaten, dryppskålen, dekselet og grillens hoveddel avkjøles før håndtering og rengjøring.

1. Vri regulatorbryteren til posisjonen "OFF" og la grillen avkjøles før demontering og rengjøring.
2. Fjern gassbeholderen.
3. Ta av grillplaten og tøm dryppskålen.
4. Vask grillplaten og dryppskålen med varmt såpevann og en skure-svamp av plast. Skyll og tørk godt. Ikke bruk stållull, grove skuresvamper eller sterke eller slipende rengjøringsmidler. Hvis nødvendig, kan du bruke en børste for å løsne harde matrester.
5. Vask de utvendige delene ved hjelp av en myk svamp og varmt, rent vann. Ikke-slipende rengjøringsmidler kan også brukes.
6. Bruk en fuktig klut for å rengjøre innsiden av lokket og grillens hoveddel.

Rengjøre brennerenheten

VIKTIG: Etter oppbevaring, på begynnelsen av grillsesongen eller etter en inaktiv periode på 1 måned, skal brennerenheten rengjøres før bruk. Edderkopper og insekter liker å bygge reir i brennerørene, spesielt i løpet av kalde måneder. Reirene kan forårsake branner i brennerørene eller under grillen. Påse at gassbeholderen, grillplaten og dryppbrettet er fjernet før du fortsetter.

Brennerenheten må fjernes fra grillen for at du skal kunne rengjøre innsiden av brennerørene.

1. Fjern gassbeholderen, grillplaten og dryppbrettet.
2. Snu grillens hoveddel opp ned. Finn klemmen som holder venturien til regulatorenheten. Se figur 15. Trekk klemmen rett av og plasser den på siden. Sett grillens hoveddel tilbake i stående posisjon.

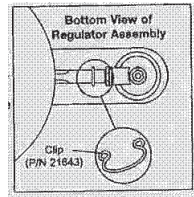
3. Plasser de tre maskinskruene som sikrer brennerenheten, til grillen. Se figur 16. Løsne og fjern disse skruene og ta vare på skruene, skivene og boltene til du skal montere apparatet på nytt.

4. Trekk forsiktig brennerenheten bakover, og frigjør venturien fra regulatorenheten. Se figur 16. Fordi tenneren fremdeles er koblet til brennerenheten, må du være forsiktig, slik at du ikke belaster ledningen. Det er nok slakk slik at du kan se inn i enden på venturien og rengjøre den med en piperenser hvis nødvendig.

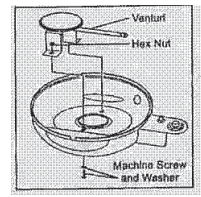
5. Når brennerenheten er ren, setter du den forsiktig sammen igjen. Påse at skruene er stramme og venturirøret og klemmen er riktig koblet til regulatorenheten.

6. Rengjør utsiden av brennerenheten med en papierserviett eller en fuktig svamp. Åpne alle blokkerte hull med en tynn ståltråd.

Merk: Ikke rengjør injektoren (munnstykke). Hvis den er blokkert, må apparatet sendes til et servicecenter.



Figur 15



Figur 16

Oppbevaring:

1. Før apparatet skal oppbevares må du koble fra gassbeholderen som beskrevet i avsnittet "Bytte gassbeholderen", punkt 1–3.
2. Rengjør grillen som beskrevet ovenfor.
3. Oppbevar gassbeholderne utendørs på et godt ventilert sted og utilgjengelig for barn.
4. Oppbevar gassgrillen innendørs i emballasjen eller dekk den fullstendig til for å beskytte den mot støv, vann og insekter.

Generelt vedlikehold og reparasjon

Det må ikke foretas endringer på apparatet.

Ettersalgsservice

Brukeren skal selv ikke utføre service på apparatet. Hvis apparatet ikke fungerer som det skal, må du kontrollere at du har fulgt instruksjonene nøye.

GARANTIBETINGELSER

Garantien gjelder ikke i følgende situasjoner:

- hvis instruksjonene over ikke følges
- hvis apparatet har blitt endret
- hvis apparatet er brukt feil, har vært utsatt for hard håndtering eller på en eller annen måte er blitt skadet
- hvis det har oppstått feil på grunn av feil i strømforsyningen

På grunn av at vi hele tiden utvikler funksjonen og utformingen på produktene våre, forbeholder vi oss retten til å endre produktet uten forvarsel.

IMPORTØR

Adexi Group

Vi er ikke ansvarlige for trykkfeil.

OWNER'S MANUAL

Model: TSK-G2008

Portable Gas Grill

INTRODUCTION

To get the best out of your new gas grill, please read through these instructions carefully before using it for the first time. We also recommend that you keep the instructions for future reference.

IMPORTANT: Read these instructions for use carefully so as to familiarize yourself with the appliance before connecting its gas cartridge. Keep these instructions for future reference.

Type of gas: Butane-propane mixture
 Appliance category: Category direct pressure
 Nominal rate: Butane-propane mixture. 97 g/h; 1.8 kW

This appliance shall be only used with Butane-propane mixture cartridges, complying with EN417. It may be hazardous to attempt to fit other types of gas cartridge.

FOR OUTDOOR USE ONLY.

Safety Information

Do not use an appliance which is leaking, damaged or which does not operate properly.

The appliance must be operated on a horizontal surface.

The appliance shall be away from flammable materials with a minimum distance of 0.4 m to adjacent walls.

The gas containers shall be changed outside, away from any sources of ignition, such as naked flames, pilots, electric fires and away from other people.

If there is a leak on your appliance (smell of gas), take it outside immediately into a well ventilated flame free location where the leak may be detected and stopped. If you wish to check for leaks on your appliance, do it outside. Do not try to detect leaks using a flame, use soapy water.

Check that the seal (between the appliance and the gas container) is in place and in good condition before connecting the gas cartridge.

Do not use the appliance if it has damaged or worn seals

Do not use an appliance, which is leaking, damaged or which does not operate properly

Do not modify the appliance

Caution accessible parts may become very hot. Keep young children away from the appliance.

ASSEMBLY

1. Remove the grill from its packing. Note the grill is delivered in the "storage position" and must be assembled before use.
2. Place the grill, support stand down, on a level surface.
3. Raise the Retainer Ring from the storage position. See Figure 1



Figure 1

4. Remove the Lid, Grill plate, Lid and Drip Tray and place one side.
5. Assemble the Lid Handle

The Lid Handle is fixed to the inside of the lid (See Figure 2) for transportation purposes only and must be repositioned before use as follows:

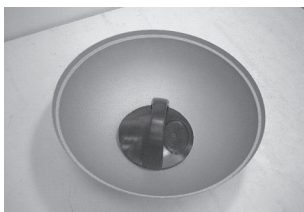


Figure 2

Remove the Lid Handle from the inside of the Lid by firstly unscrewing the fastening screw. See Figure 3

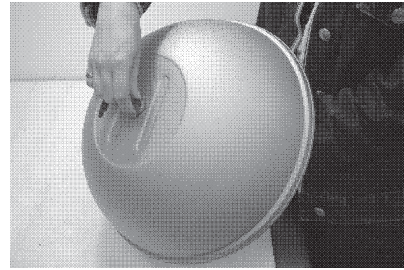


Figure 3

- Place the Lid Handle on the top of the Lid and fasten to the Lid using the fastening screw, making sure to refit the washer and position the handle ventilation peg in the ventilation slot in the Lid.
 - Tighten the fastening screw using a cross headed screwdriver.
6. Reposition the grill base
 - Remove the grill base completely from the support stand by pulling up the grill base from locator peg and lifting the base from support stand bracket.
 - Lift the retainer ring and fold over until its clips on to the support stand.
 - Turn the support stand over so that the four rubber feet rest on the floor.
 - Relocate the grill base onto the support stand by positioning the grill base bracket over the location peg and pushing the grill base down onto the support stand until the grill base clip clicks into place. See Figure 4 and 5.



Figure 4

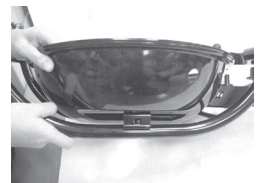


Figure 5

7. Place the grill plate onto the grill base making sure to align the grill plate drain channel with the notch in the grill base.
8. Attach the drip tray to the grill base by hooking the two securing lugs into the slots in the grill base beneath the grill plate drip channel.
9. Place the lid over the grill plate.
10. Before use it is recommended that the grill plate and drip tray are washed in warm soapy water and the grill base and lid wiped with a damp cloth to remove any dust. Allow the grill to dry thoroughly before use.

Assembly for Storage

The grill can be reconfigured to make it more compact and easier to store and transport.

This is achieved as follows:

1. Remove the lid, grill plate and place to one side.
2. Unclip and remove the grill base from the support stand.
3. Place the support stand upside down and unclip the retainer ring and lift to one side. See Figures 6 & 7.

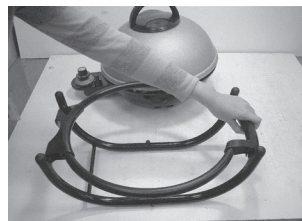


Figure 6



Figure 7

- Place the grill base onto the support stand making sure the grill base locating hole aligns with the locator peg on the support stand. See Figure 8.

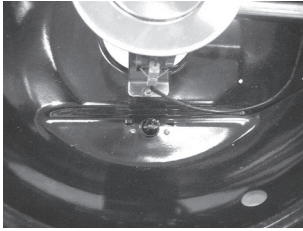


Figure 8

- Place the grill plate onto the grill base, making sure to align the grill plate drain channel with the notch in the grill base.
- Place the lid over the grill plate and fold the retainer ring over the lid until it snaps into position, securing all parts. See Figure 9



Figure 9

- The grill can be carried in the storage position as shown in Figure 10.

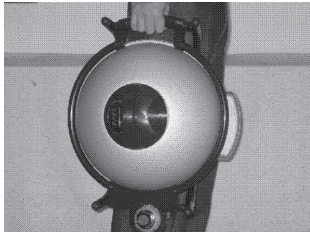
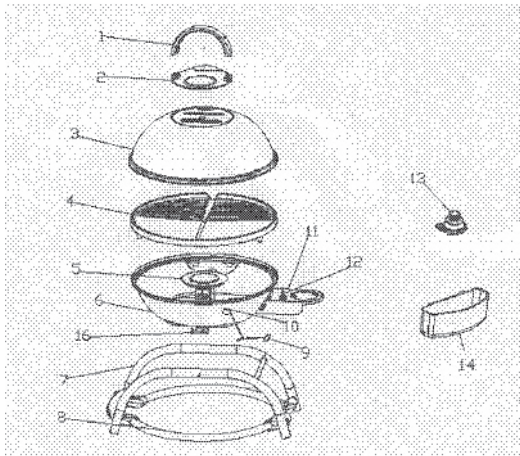


Figure 10

Grill Parts:



- Handle
- Handle Base
- Lid
- Grill Plate
- Burner Assembly
- Grill Body
- Stand Assembly
- Retainer Ring
- Match Holder
- Flame Viewing Hole
- Panel
- Ignitor Assembly
- Temperature Control Knob
- Regulator
- Drip Tray

Connecting the Gas Cartridge

- Turn the regulator Control Knob to the OFF Position.
- Check that the regulator adaptor cartridge seal, shown in Figure 11 is in place and is in good condition before connecting the gas cartridge. Do not use the grill if the seal is damaged or worn. In the event that the seal is damaged, it must be replaced with a new seal, see 'Replacing the regulator adapter cartridge seal'
- Connect the gas cartridge by screwing it the gas cartridge clockwise onto the regulator adapter, firmly so that it seals on the adaptor seal

Notes

- Make sure that the gas cartridge is screwed in straight and is not cross threaded
 - Only Hand tighten the cartridge, do not use tools
- Check for gas leaks by smelling for gas and listening for a hissing sound, which indicates that gas, may be leaking. If there is a leak it must be detected and stopped before using the grill. Do not try to detect leaks using a flame, use soapy water.

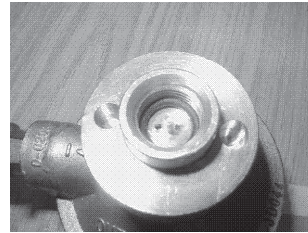


Figure 11

Information for use

CAUTION: accessible parts may become very hot. Keep young children away from the appliance.

Use gloves if the appliance is hot.

Before each use, check for gas leaks, see "Connecting the gas canister" section

- Turn regulator Knob to "PRESS ON" position and push the knob down (see Figure 12), then turn the regulator knob to "MAXIMUM" position. (see Figure 13).
- To light, rapidly push the Ignitor button down until it 'clicks'. Use Flame Viewing Hole to be sure all burner ports light and stay lit.
- If Ignitor does not work, turn the regulator Knob to "OFF" position. Remove Grill Plate to allow the gas to dissipate or wait five minutes, then repeat steps 1 and 2.
If the igniter fails to operate the burner can be lit using a match fitted to the match holder. Insert the lit match through the flame viewing hole and repeat step 1.
- You can adjust the gas consumption by turning the Knob between the positions "MIN" and "MAX". The width of arrow symbolizes the gas consumption rate.

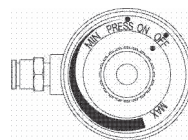


Figure 12

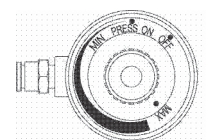
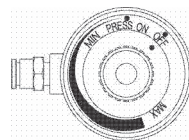


Figure 13

Figure 14



The mark "●" of PRESS ON symbolizes the closing position.

The mark "●" of OFF symbolizes the closing position which the knob could not be pushed down.

The mark "●" on knob means the position where you turn.

The tip point of the bow symbolizes the smallest flame. The full range of the bow symbolizes the large flame.

MIN stands for minimum gas consumption rate.

MAX stands for maximum gas consumption rate.

PRESS ON is the position to push down the knob.

To get gas flow if you want to start the appliance, please see point 1 above.

OFF stands for the off-position. In this case the gas flow to the burner is interrupted completely.

5. Warm up period

After ignition of the grill please preheat the appliance on MAX position for 8 minutes to prevent the phenomenon of flaring which can occur during the warm up period. Never move the appliance when it operates to prevent flaring.

2. Turning off the appliance

Turn the regulator knob clockwise to the "PRESS ON" Position then the knob will spring up, and then continue to turn the knob to "OFF" Position. Removing the gas cartridge please see chapter "Removing the gas cartridge", point 1 – 3.

Removing the gas Cartridge

The gas cartridge must be removed from the grill if the grill is being transported or stored. Remove the gas cartridge outside and away from sources of ignition and other people.

1. Check that the burner is extinguished before disconnecting the gas cartridge.
2. Turn the regulator knob to OFF position.
3. Hold the cartridge firmly and unscrew clockwise from the regulator adaptor.

Changing the gas Cartridge

This appliance shall be only used with Butane-propane mixture cartridges, complying with EN417. It may be hazardous to attempt to fit other types of gas cartridge.

Change the gas cartridge away from sources of ignition and other people

1. Remove the old gas cartridge as described in the "Removing the gas cartridge" section
2. Fit the replacement cartridge as described in the "Connecting the gas cartridge section"

Replacing the regulator adapter Cartridge seal

The seal is located in a groove at the base of the regulator adapter. To remove the seal insert a small flat bladed screwdriver into the edge of the groove and behind the seal the seal can then be levered out. Fit a new seal by pushing the seal into the base of the adapter and easing it into the groove using the screwdriver, being careful not to damage the surface of the seal. Check that the seal is properly located by screwing in a gas cartridge and checking around the joint using soapy water

Instructions for Cleaning:

CAUTION: Grill surfaces are hot during use. Allow Grill Plate, Drip Tray, Cover and Grill Body to cool completely before handling and cleaning.

1. Turn the regulator Knob to the OFF position and allow the grill to cool before disassembling and cleaning.
2. Remove the gas cartridge.
3. Remove the Grill Plate and empty the Drip Tray.
4. Wash the Grill Plate and Drip Tray with warm, soapy water and a plastic scouring pad. Rinse and dry thoroughly. Do not use steel wool, coarse scouring pads or harsh or abrasive cleaners. If necessary, use a nylon bristle brush to loosen hardened food particles.
5. Wash exterior parts with a soft sponge and warm clear water. Nonabrasive cleaners may also be used.
6. Use a damp cloth to clean the inside of Lid and Grill Body.

Cleaning the Burner Assembly

IMPORTANT: Clean burner assembly prior to use after storing, at the beginning of grilling season or an inactive period of one month. Spiders and insects like to build nests in burner tubes, especially during colder months. The nests can cause fires in burner tubes or under grill. Make sure the gas cartridge, Grill Plate and Drip Tray have been removed before proceeding.

In order to clean the inside of the burner tubes, the Burner Assembly must be removed from the grill.

1. Remove the gas cartridge, Grill Plate and Drip Tray.
2. Turn the Grill Body upside down. Refer to Figure 15 and locate the clip that holds the venturi to the Regulator Assembly. Pull straight the clip off and set it to one side and return the Grill Body to the Upright position.
3. Refer to Figure 16 and locate the three machine screws that secure the Burner Assembly to the grill. Loosen and remove these screws, making sure you retain the screws, washers and nuts for reassembly.
4. Carefully pull back on the Burner Assembly, disengaging the venturi from the Regulator Assembly. Please see Figure 16. Since the ignitor is still attached to the Burner Assembly, use care to avoid stressing the cable. There is enough slack available to allow you to look into the end of the venturi and clean with a pipe cleaner if needed.
5. When clean, carefully reassemble the Burner Assembly, making sure the mounting screws are tight and the venturi tube and clip are properly connected to the Regulator Assembly.
6. Clean the outside of the Burner Assembly with a paper towel or damp sponge. Open any clogged holes with a thin wire.

Note: Do not clean the injector (nozzle). If it is blocked send the appliance to the Service Centre

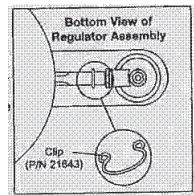


Figure 15

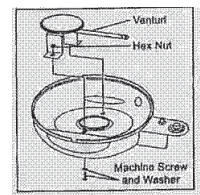


Figure 16

Storage:

1. Before storing the appliance please disconnect the gas cartridge by following the instructions of chapter "Changing the Gas Cartridge", point 1 – 3.
2. Clean the Grill as instructed above.
3. Store the gas containers outdoors in a well ventilated space and out of reach of children.
4. Store the gas grill indoors by using the packaging unit or cover it completely for protection against dust, water and insects.

General Maintenance and Repair

Do not modify the appliance.

After sales service

The appliance isn't user-serviceable. If it's not working properly, check that you've followed the instructions correctly.

GUARANTEE TERMS

The guarantee does not apply:

- if the above instructions are not followed
- if the appliance has been interfered with
- if the appliance has been mishandled, subjected to rough treatment, or has suffered any other form of damage
- if faults have arisen as a result of faults in your electricity supply.

Due to the constant development of our products in terms of function and design, we reserve the right to make changes to the product without prior warning.

IMPORTER

Adexi Group

We cannot be held responsible for any printing errors.

BRUKSANVISNING

Modell: TSK-G2008

Bärbar gasolgrill

INTRODUKTION

För att du ska få största möjliga glädje av din gasolgrill, ber vi dig läsa igenom denna bruksanvisning, innan du använder den första gången. Vi rekommenderar att du spara bruksanvisningen, om du vid ett senare tillfälle skulle vilja informera dig om apparatens funktioner.

VIKTIGT: Läs dessa användningsinstruktioner noga och bekanta dig på så sätt med utrustningen innan du ansluter gasbehållaren. Spara denna bruksanvisning för framtida referens.

Typ av gas:	Butan/propan-blandning
Utrustningskategori:	Direkt tryck
Nominellt värde:	Butan/propan-blandning. 97 g/tim; 1,8 kW

Den här utrustningen ska enbart användas med Primus gasbehållare 2207 med butan/propan-blandning eller motsvarande som uppfyller kraven i EN417. Det kan vara farligt att försöka ansluta andra typer av gasbehållare.

ENDAST FÖR UTOMHUSBRUK.**Säkerhetsinformation**

Använd inte utrustning som läcker, är skadad eller inte fungerar korrekt. Utrustningen måste användas på en plan horisontell yta.

Utrustningen ska hållas borta ifrån brännbart material och minst 0,4 m från närliggande väggar.

Gasbehållaren ska bytas utomhus på avstånd från andra människor och antändningskällor som exempelvis öppen eld, el-tändare, elektriska brasor.

Om utrustningen läcker (luktar gas) ska du omedelbart ta ut den till ett välventilerat område där det inte finns eld och sedan leta upp läckan och stoppa den. Om du vill söka efter läckor på utrustningen ska du göra det utomhus. Använd aldrig eld för att leta efter läckage, använd tvålvatten.

Kontrollera att tätningen (mellan apparaten och gasbehållaren) sitter som den ska och är i gott skick innan du ansluter gasbehållaren.

Använd inte utrustningen om tätningarna är skadade eller slitna

Använd inte utrustning som läcker, är skadad eller inte fungerar korrekt

Modifiera inte apparaten

Utrustningens delar kan bli mycket varma. Håll små barn borta från utrustningen.

MONTERING

1. Ta ur grillen från förpackningen. Observera att grillen levereras i "förvaringsläge" och att den måste monteras innan den används.
2. Placera grillen med stativet nedåt på ett jämt underlag.
3. Lyft låsringen från förvaringsläget. Se bild 1



Bild 1

4. Ta av locket, grillplattan och droppbrickan och lägg dem åt sidan.
5. Montera handtaget på locket

Locket handtag sitter fast på insidan av locket (se bild 2) av transportkål och måste flyttas på följande sätt innan användning:

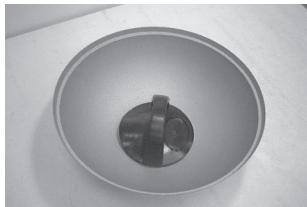


Bild 2

Ta bort handtaget från insidan av locket genom att först skruva loss fästskruven. Se bild 3

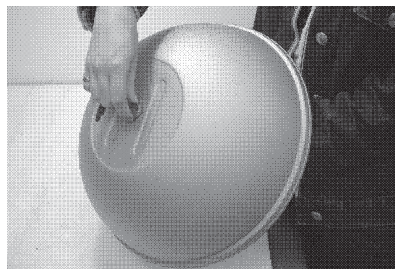


Bild 3

- Placera lockets handtag på ovansidan av locket och fäst det med fästskruven. Se till att sätta tillbaka brickan och placera handtagets ventilationsplugg i ventilations-skåran på locket.
 - Dra åt fästskruven med hjälp av en stjärnskruvmejsel.
6. Återställa grillbasen
 - Ta bort grillbasen helt från stativet genom att dra upp basen från positionspiggen och lyfta basen från stativet.
 - Lyft låsringen, vik över och tryck fast den i stativet.
 - Vänd upp och ned på stativet så att de fyra gummifötterna står på golvet.
 - Sätt tillbaka grillbasen på stativet genom att placera grillbasens hållare på positionspiggen och trycka ned basen på stativet så att basens klämma låses fast med ett klick. Se bild 4 och 5



Bild 4



Bild 5

7. Placera grillplattan på grillbasen och se till att grillplattans avrinningsrännan stämmer med skåran på grillbasen.
8. Fäst droppbrickan vid grillbasen genom att haka fast de två fästpluggarna i skårorna på grillbasen under grillplattans avrinningsrännan.
9. Placera locket över grillplattan.
10. Innan första användningstillfället bör grillplattan och droppbrickan diskas i varmt vatten och diskmedel medan grillbasen och locket bör torkas med en fuktig trasa för att avlägsna eventuellt damm. Låt grillen torka helt innan den används.

Montering för förvaring

Grillen kan monteras om och göras mer kompakt och enklare att förvara eller transportera.

Det görs på följande sätt:

1. Lägg locket och grillplattan åt sidan.
2. Haka av och ta bort grillbasen från stativet.
3. Placera stativet upp och ned, haka av låsringen och lyft den åt sidan. Se bild 6 och 7.

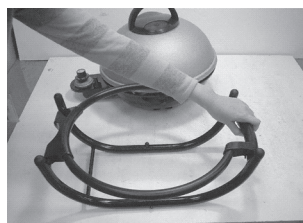


Bild 6



Bild 7

4. Placera grillbasen på stativet och se till att basens positionshål stämmer med positionspiggen på stativet. Se bild 8

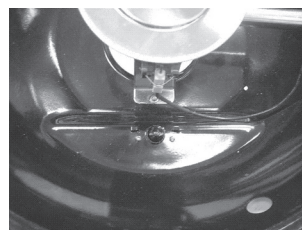


Bild 8

- Placera grillplattan på grillbasen och se till att grillplattans avrinningsrännor stämmer med skåran på grillbasen.
- Placera locket över grillplattan, vik låsringen över locket och tryck tills den klickar fast, så att alla delar hålls på plats. Se bild 9



Bild 9

- Grillen kan bäras i förvaringsläge så som framgår av bild 10

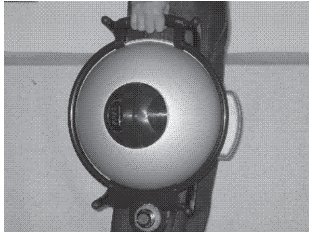
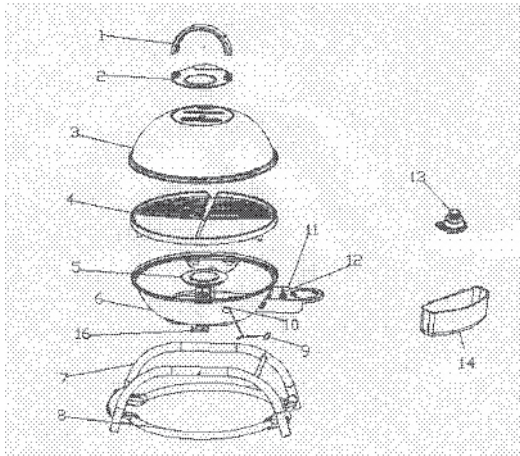


Bild 10

Grillens delar:



- Handtag
- Handtagets bas
- Lock
- Grillplatta
- Brännaranordning
- Grillens stomme
- Stativanordning
- Låsring
- Tändstickshållare
- Titthål
- Panel
- Tändningsanordning
- Temperaturvred
- Reglage
- Droppbricka

Ansluta gasbehållare

- Vrid regulatorvredet till läget OFF.
- Kontrollera att behållartätningen vid regulatoradaptern som visas på bild 11 sitter på plats och är i bra skick innan du ansluter gasbehållaren. Använd inte grillen om tätningen är skadad eller sliten. Om tätningen är skadad måste den bytas ut mot en ny, se "Byta ut behållartätningen vid regulatoradaptern".
- Anslut gasbehållaren genom att skruva på den medurs på regulatoradaptern. Skruva fast den ordentligt så att den sitter tätt på adaptertätningen

Noteringar

- Se till att gasbehållaren är rakt påskruvad och inte sitter snett i gångorna
- Skruva fast behållaren för hand, använd aldrig verktyg.

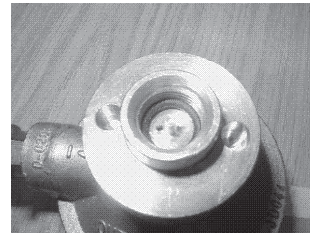


Bild 9

- Sök efter gasläckor genom att känna efter om det luktar gas och lysna efter väsande ljud vilket tyder på att det kan finnas en gasläcka. Om det finns en läcka måste den sökas rätt på och åtgärdas innan grillen används. Använd aldrig eld för att leta efter läckage, använd tvålvatten.

Användningsinformation

VIKTIGT: Utrustningens delar kan bli mycket varma. Håll små barn borta från utrustningen.

Använd handskar när utrustningen är varm.

Sök efter gasläckor innan varje användningstillfälle, se avsnittet "Ansluta gasbehållare"

- Vrid regulatorvredet till läget "PRESS ON" och tryck in vredet (se bild 12). Vrid sedan regulatorvredet till läget "MAX". (se bild 13).
- För att tända trycker du snabbt in tändningsknappen till dess att det klickar till. Använd titthålet för att se till att alla brännaröppningar tänds och förblir tända.
- Om tändningen inte fungerar ska du vrida regulatorvredet till läget "OFF". Ta bort grillplattan och låt gasolen skingras eller vänta i fem minuter och upprepa sedan steg 1 och 2. Om tändningen inte fungerar kan brännaren tändas med hjälp av en tändsticka i tändstickshållaren. Stoppa in en tänd tändsticka i titthålet och upprepa steg 1.
- Du kan justera gasförbrukningen genom att vrida vredet mellan lägena "MIN" och "MAX". Bredden på bågen symboliserar mängden gas som förbrukas.

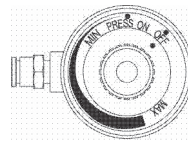


Bild 12

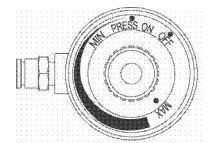
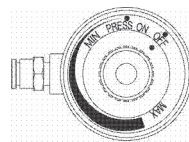


Bild 13

Bild 14



Märket "•" vid PRESS ON symboliserar stängningsläget.

Märket "•" vid OFF symboliserar stängningsläget där vredet inte kan tryckas in.

Märket "•" på vredet symboliserar vridläget.

Den spetsiga delen av bågen symboliserar den minsta lågan.

Den breda delen av bågen symboliserar stor låga.

MIN står för minsta mängd gas som förbrukas.

MAX står för maximal mängd gas som förbrukas.

PRESS ON är läget där man trycker in vredet.

För att få gastillförsel när du ska starta utrustningen var vänlig se punkt 1 ovan.

OFF står för läget avstängd. I detta fall stängs gastillförseln till brännaren av helt.

- Uppvärmning
Efter att du tänt grillen bör du låta utrustningen förvärmas på MAX i 8 minuter för att undvika fenomenet med uppfammande lågor som kan uppstå under uppvärmning. För att undvika uppfammande lågor ska man aldrig flytta på utrustningen när den är igång.
- Stänga av utrustningen
Vrid regulatorvredet medurs till läget "PRESS ON", vredet hoppar upp och då fortsätter du att vrida vredet till läget "OFF". För att ta bort gasbehållaren var vänlig se kapitlet "Koppla ifrån gasbehållare", punkt 1-3.

Koppla ifrån gasbehållare

Gasbehållaren måste kopplas ifrån grillen om grillen ska transporteras eller ställas undan för förvaring.

Ta ut gasbehållaren utomhus och på avstånd från antändningskällor och människor.

- Kontrollera att brännaren är släckt innan du kopplar ifrån gasbehållaren.
- Vrid regulatorvredet till läget OFF.
- Håll behållaren i ett stadigt grepp och skruva av den från regulatoradaptern moturs.

Byta ut gasbehållaren

Den här utrustningen ska enbart användas med Primus gasbehållare 2207 med butan/propan-blandning eller motsvarande som uppfyller kraven i EN417. Det kan vara farligt att försöka ansluta andra typer av gasbehållare.

Byt gasbehållare långt bort från antändningskällor och människor.

- Koppla ifrån den gamla gasbehållaren enligt anvisningarna i delen "Koppla ifrån gasbehållare".
- Anslut den nya behållaren enligt anvisningarna i delen "Ansluta gasbehållare".

Byta ut behållartätningen vid regulatoradaptern

Tätningen sitter i spår längst ner på regulatoradaptern. Ta bort tätningen genom att sticka in en liten skruvmejsel i kanten av spåret och bakom tätningen och sedan bända bort tätningen. Fäst den nya tätningen genom att trycka in den längst ner på adaptern och lirka in den i spåret med hjälp av skruvmejseln och se samtidigt till att inte skada tätningens yta. Kontrollera att tätningen sitter som den ska genom att skruva på en gasbehållare och kontrollera runt skarven med tvålvatten.

Rengöringsanvisningar:

VIKTIGT: Grillens ytor blir mycket varma när den är igång. Låt grillplatta, droppbricka, skydd och grillens stomme svalna helt innan hantering och rengöring.

- Vrid regulatorvredet till läget OFF och låt grillen svalna före nedmontering och rengöring.
- Koppla ifrån gasbehållaren.
- Ta bort grillplattan och töm droppbrickan.
- Diska grillplattan och droppbrickan med varmt vatten och diskmedel och en rengöringssvamp i plast. Skölj och torka noggrant. Använd inte stålull, grova rengöringssvampar eller starka eller slipande rengöringsmedel. Använd en nylonborste för att få bukt med intorkade matrester om nödvändigt.
- Gör ren utvändiga delar med en mjuk svamp och rent varmt vatten. Rengöringsmedel utan slipverkan kan också användas.
- Använd en fuktig trasa för att göra ren insidan av locket och grillens stomme.

Göra rent brännaranordningen

VIKTIGT: Gör ren brännaranordningen innan förvaring, i början av grillsäsongen eller innan en inaktiv period i månaden. Spindlar och insekter bygger gärna bon i brännarrör, särskilt under de kallare månaderna. Bona kan orsaka brand i brännarrören eller under grillen. Se till att gasbehållaren, grillplattan och droppbrickan är borttagna innan du fortsätter.

För att man ska kunna göra rent i brännarrören måste brännaranordningen tas bort från grillen.

- Ta bort gasbehållaren, grillplattan och droppbrickan.
- Vänd upp och ner på grillens stomme. Se bild 15 och leta upp klämman som håller munstycket på plats på regulatoranordningen. Dra klämman rakt av, lägg den åt sidan och vänd upp grillens stomme till upprätt position igen.
- Se bild 16 och leta upp de tre maskinskrivar som fäster brännaranordningen vid grillen. Lossa och ta bort dessa skruvar och se till att spara skruvar, brickor och muttrar för montering.

- Drag försiktigt tillbaka brännaranordningen och lossa munstycket från regulatoranordningen. Se bild 16. Eftersom tändningen fortfarande är kopplad till brännaranordningen bör du vara försiktig för att undvika att kabeln belastas. Det finns utrymme nog för att du ska kunna titta in i änden på munstycket och göra rent med en piprensare om det behövs.
- När det är rent monterar du försiktigt ihop brännaranordningen igen. Se till att skruvarna sitter ordentligt och att munstyckets slang och klämman är korrekt kopplade till regulatoranordningen.
- Gör ren utsidan av brännaranordningen med hushållspapper eller en fuktig svamp. Öppna igentäppta hål med en tunn ståltråd.

Obs! Gör inte ren injektorn (munstycket). Om den är blockerad ska du skicka utrustningen till serviceverkstaden

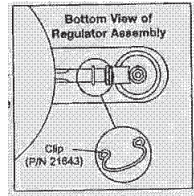


Figure 15

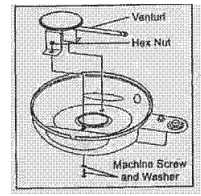


Figure 16

Förvaring:

- Innan utrustningen förvaras måste man koppla ifrån gasbehållaren genom att följa instruktionerna i kapitlet "Byta ut gasbehållaren", punkterna 1-3.
- Gör ren grillen enligt anvisningarna ovan.
- Förvara gasbehållarna utomhus i välventilerat utrymme och utom räckhåll för barn.
- Förvara gasgrillen inomhus genom att använda förvaringsenheten eller täck den helt för att skydda den mot damm, vatten och insekter.

Allmänt underhåll och reparation

Modifiera inte apparaten.

GARANTIVILLKOR

Garantin gäller inte om:

- ovanstående instruktioner inte följs
- apparaten har modifierats
- apparaten har blivit felhanterad, utsatts för vårdslös behandling eller fått någon form av skada eller
- fel har uppstått till följd av fel på nätspänningen.

ODå vi ständigt utvecklar våra produkter i fråga om funktion och design förbehåller vi oss rätten till ändringar av våra produkter utan föregående meddelande.

IMPORTÖR

Adexi Group

Med reservation för tryckfel.

Free Manuals Download Website

<http://myh66.com>

<http://usermanuals.us>

<http://www.somanuals.com>

<http://www.4manuals.cc>

<http://www.manual-lib.com>

<http://www.404manual.com>

<http://www.luxmanual.com>

<http://aubethermostatmanual.com>

Golf course search by state

<http://golfingnear.com>

Email search by domain

<http://emailbydomain.com>

Auto manuals search

<http://auto.somanuals.com>

TV manuals search

<http://tv.somanuals.com>