

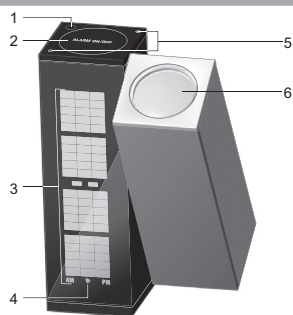
## INTRODUCTION

Thank you for selecting the Oregon Scientific™ daylight projection clock (DP100).

**NOTE** Please keep this manual handy as you use your new product. It contains practical step-by-step instructions, as well as technical specifications and warnings you should know about.

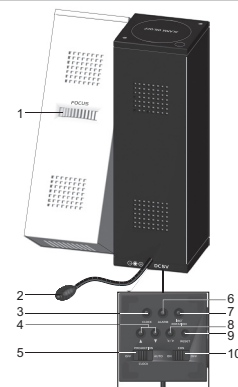
## OVERVIEW

### FRONT VIEW



- CDS light sensor:** Adjusts projection brightness
- ALARM ON / OFF:** Activate / deactivate alarm
- LCD display:** Clock, alarm, calendar and indoor temperature
- Alarm icon:** Alarm icon
- IR motion sensors:** Snooze; change display mode
- Projector:** Projects time, alarm status and indoor temperature

### BACK AND BASE VIEW

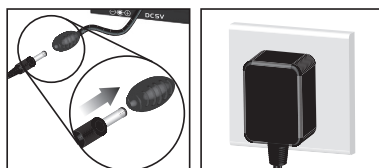


- FOCUS:** Focus the projected image
- Temperature sensor and adapter slot
- CLOCK:** Enter clock setting mode
- ▲ / ▼:** Increase / decrease setting
- PROJECTION OFF / CLOCK / AUTO:** Select projection mode
- ALARM:** Enter alarm setting mode
- 180° ROTATION:** Rotate projection image by 180°
- °C / °F:** Select temperature unit
- RESET:** Return to default settings
- CDS ON / OFF:** Activate light sensor

## GETTING STARTED

### ADAPTER

Insert the adapter into the adapter slot as shown.



## CLOCK

### To set the clock:

- Press and hold **CLOCK** for 2 seconds. The setting will blink.
- Use **▲ / ▼** to change the setting.
- Press **CLOCK** to confirm.
- The settings order is:** 12 / 24 hour format, hour, minute, year, month-day format, month and day.

## LCD DISPLAY

Use motion above the IR motion sensors to toggle display mode between:

- Clock
- Calendar
- Alarm
- Indoor temperature

**NOTE** The IR motion sensors range is from 2.5 to 15 cm (1 to 6 in) above the sensor. Any movement outside this range will not be detected.

## ALARM

### To set the alarm:

- Press **ALARM** or navigate to Alarm display.
- Press and hold **ALARM** for 2 seconds to enter alarm setting mode. The setting will blink.
- Use **▲ / ▼** to change the setting for hour.
- Press **ALARM** to confirm.
- Repeat steps 3 and 4 to set minute. **Alarm icon** appears when the alarm is set.

### To silence the alarm:

- Use motion above the IR motion sensors to activate the 8-minute **SNOOZE** feature.

OR

- Press **ALARM, CLOCK, ▲** or **▼** to mute the alarm and automatically activate the alarm again after 24 hours.

### To activate / deactivate the alarm:

- Press **ALARM ON / OFF**.

## PROJECTION

The ultra-bright LED enables daylight projection of time and temperature information.

### To activate projection:

Slide **PROJECTION** to **AUTO** or **CLOCK**.

- Slide to **AUTO** to toggle between current time and indoor temperature.

- Slide to **CLOCK** to project current time only.

### To adjust the projection image:

- Switch **CDS** to **ON** to activate automatic projection dimming.
- Press **180° ROTATION** to rotate the image by 180°.
- Focus the projector image by turning the **FOCUS** wheel.

**NOTE** Please take care not to look into the projector. Oregon Scientific will not be held responsible for any results or consequences arising from the misuse of this product.

## TEMPERATURE

Press **°C / °F** to select the temperature display unit.

## RESET

To return the unit to the default settings, insert a thin blunt object into the **RESET** hole.

## PRECAUTIONS

This product is engineered to give you years of satisfactory service if you handle it carefully. Here are a few precautions:

- Do not cover the ventilation holes. Make sure items that are nearby such as newspapers, tablecloths, curtains etc cannot accidentally cover the ventilation holes.
- Placement of this product on wood surfaces with certain types of finishes, such as clear varnish, may result in damage to the finish. Consult the furniture manufacturer's care instructions for direction as to the types of objects that may safely be placed on the wood surface. Oregon Scientific shall not be responsible for any damage to wood surfaces from contact with this product.
- Do not immerse the unit in water. If you spill liquid over it, dry it immediately with a soft, lint-free cloth.
- Do not clean the unit with abrasive or corrosive materials. This may scratch the plastic parts and corrode the electronic circuit.
- Do not subject the unit to excessive force, shock, dust, temperature or humidity, which may result in malfunction, shorter electronic life span, damaged battery and distorted parts.

- Do not tamper with the unit's internal components. Doing so will invalidate the warranty on the unit and may cause unnecessary damage. The unit contains no user-serviceable parts.
- Do not dispose this product as unsorted municipal waste. Collection of such waste separately for special treatment is necessary.
- Due to printing limitations, the displays shown in this manual may differ from the actual display.
- The contents of this manual may not be reproduced without the permission of the manufacturer.

**NOTE** The technical specifications for this product and the contents of the user manual are subject to change without notice.

## SPECIFICATIONS

TYPE	DESCRIPTION
Unit dimension (H x W x D)	138 x 88 x 44 mm (5.4 x 3.5 x 1.7 in)
Unit weight	523g (18.4 oz)
Clock format	12 / 24-hour
Alarm duration	2 min
Snooze	8 min
Temperature range	0°C to 50°C (32°F to 122°F)
Temperature resolution	1°C (1°F)
Projector rotation angle	+ / - 90°
IR sensor coverage distance	2.5 to 15 cm (1 to 6 in)
Power	DC 5.0V adapter

## ABOUT OREGON SCIENTIFIC

Visit our website ([www.oregonscientific.com](http://www.oregonscientific.com)) to learn more about Oregon Scientific products such as digital cameras; MP3 players; children's electronic learning products and games; projection clocks; health and fitness gear; weather stations; and digital and conference phones. The website also includes contact information for our Customer Care department in case you need to reach us, as well as frequently asked questions and customer downloads.

We hope you will find all the information you need on our website, however if you're in the US and would like to contact the Oregon Scientific Customer Care department directly, please visit:

[www2.oregonscientific.com/service/default.asp](http://www2.oregonscientific.com/service/default.asp)

OR  
Call 1-800-853-8883.

For international inquiries, please visit:

[www2.oregonscientific.com/about/international.asp](http://www2.oregonscientific.com/about/international.asp)

## FCC STATEMENT

This device complies with Part 15 of the FCC Rules. Operation is subject to the following two conditions: (1) This device may not cause harmful interference, and (2) This device must accept any interference received, including interference that may cause undesired operation.

**WARNING** Changes or modifications not expressly approved by the party responsible for compliance could void the user's authority to operate the equipment.

**NOTE** This equipment has been tested and found to comply with the limits for a Class B digital device, pursuant to Part 15 of the FCC Rules. These limits are designed to provide reasonable protection against harmful interference in a residential installation.

This equipment generates, uses and can radiate radio frequency energy and, if not installed and used in accordance with the instructions, may cause harmful interference to radio communications. However, there is no guarantee that interference will not occur in a particular installation. If this equipment does cause harmful interference to radio or television reception, which can be determined by turning the equipment off and on, the user is encouraged to try to correct the interference by one or more of the following measures:

- Reorient or relocate the receiving antenna.
- Increase the separation between the equipment and receiver.
- Connect the equipment into an outlet on a circuit different from that to which the receiver is connected.
- Consult the dealer or an experienced radio / TV technician for help.

## DECLARATION OF CONFORMITY

The following information is not to be used as contact for support or sales. Please call our customer service number (listed on our website at [www.oregonscientific.com](http://www.oregonscientific.com)), or on the warranty card for this product) for all inquiries instead.

We  
Name: Oregon Scientific, Inc.  
Address: 19861 SW 95th Ave.,  
Tualatin, Oregon 97062 USA  
Telephone No.: 1-800-853-8883

## declare that the product

Product No.: DP100  
Product Name: Daylight Projection Clock  
Manufacturer: IDT Technology Limited  
Address: Block C, 9/F, Kaiser Estate,  
Phase 1, 41 Man Yue St., Hung  
Hom, Kowloon, Hong Kong

is in conformity with Part 15 of the FCC Rules. Operation is subject to the following two conditions: 1) This device may not cause harmful interference. 2) This device must accept any interference received, including interference that may cause undesired operation.

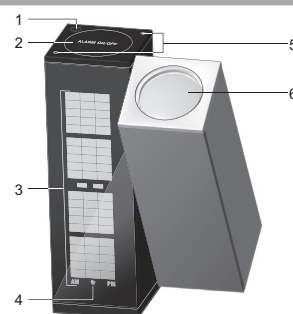
## INTRODUCTION

Merci d'avoir sélectionné l'Horloge à Projection de Jour de Oregon Scientific™. (Modèle DP100).

**REMARQUE** Veuillez conserver ce manuel pour toutes références ultérieures. Il contient toutes les instructions pratiques, les caractéristiques techniques et les avertissements à prendre en compte.

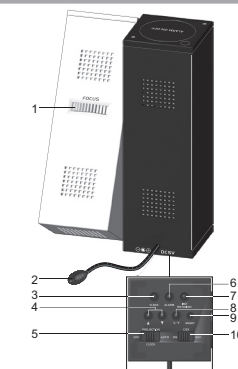
## VUE D'ENSEMBLE

### FACE AVANT



- Capteur de lumière CDS:** Ajuste la clarté de projection
- ALARM ON / OFF:** Permet d'activer / désactiver l'alarme
- Affichage LCD:** Horloge, alarme, calendrier et température intérieure.
- Alarm icon:** Icône de l'alarme
- Capteurs de mouvement infra rouge:** Snooze (Rappel d'alarme) ; changement du mode d'affichage
- Projecteur:** Permet de projeter l'heure, l'état de l'alarme et la température intérieure

### VUE DE DOS ET VUE INFÉRIEURE



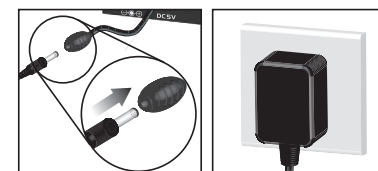
- FOCUS:** Permet de mettre au point l'image du projecteur
- Capteur de température et prise adaptateur
- CLOCK:** Permet d'entrer dans le mode réglage de l'horloge
- ▲ / ▼:** Permet d'augmenter / diminuer les valeurs de réglage.
- PROJECTION OFF / CLOCK / AUTO:** Permet de sélectionner le mode de projection
- ALARM:** Permet d'entrer dans le mode réglage de l'alarme
- 180° ROTATION:** Permet de faire tourner l'image à 180°
- °C / °F:** Permet de sélectionner l'unité de mesure de la température

- RESET:** Permet de revenir aux réglages par défaut
- CDS ON / OFF:** Permet d'activer le capteur de lumière

## AU COMMENCEMENT

### ADAPTATEUR

Branchez l'adaptateur dans la prise adaptateur comme indiqué.



## HORLOGE

### Pour régler l'horloge :

- Appuyez et maintenez enfoncée la touche **CLOCK** pendant 2 secondes. Le réglage clignotera.
- Utilisez **▲ / ▼** pour changer le réglage
- Appuyez sur **CLOCK** pour confirmer.
- L'ordre de réglage est le suivant : Format 12/24 heures, heure, minutes, année, format mois/jour, mois et jour.

## AFFICHAGE LCD

Utilisez le signe situé au dessus des capteurs de mouvement infra rouge pour alterner entre les modes suivants :

- Horloge
- Calendrier
- Alarme
- Température intérieure

**REMARQUE** La portée des capteurs de mouvement infra rouge est de 2,5 à 15 cm (1 à 6 pouces) au dessus du capteur. Tout mouvement hors de cette portée ne sera pas détecté.

## ALARME

### Pour régler l'alarme :

- Appuyez sur **ALARM** ou entrez dans l'affichage de l'Alarme
- Appuyez et maintenez enfoncée la touche **ALARM** pendant 2 secondes pour entrer dans le mode de réglage de l'alarme. Le réglage clignotera.
- Utilisez **▲ / ▼** pour changer le réglage de l'heure
- Appuyez sur **ALARM** pour confirmer.
- Répétez les étapes 3 et 4 pour régler les minutes **Alarm icon** s'affichera une fois l'alarme réglée.

### Pour couper le son de l'alarme :

- Utilisez le signe situé au dessus des capteurs de mouvement infra rouge pour activer la fonction **SNOOZE** (rappel d'alarme) de 8 minutes.

OU

- Appuyez sur **ALARM, CLOCK, ▲** ou **▼** pour couper le son de l'alarme et la réactiver automatiquement 24 h plus tard.

### Pour activer / désactiver l'alarme :

- Appuyez sur **ALARM ON / OFF**.

## PROJECTION

La forte clarté de la diode électroluminescente permet une projection en journée de l'heure et de la température.

Pour activer la projection :

Placez l'encoche **PROJECTION** sur **AUTO** ou sur **CLOCK**.

- Placez l'encoche sur **AUTO** pour alterner entre l'heure actuelle et la température intérieure.
- Placez l'encoche sur **CLOCK** pour ne projeter que l'heure actuelle.

Pour ajuster l'image projetée :

- Placez **CDS** sur **ON** pour activer la gradation de projection automatique.
- Appuyez sur **180° ROTATION** pour faire tourner l'image à 180°.
- Tournez la molette **FOCUS** pour mettre au point l'image projetée.

**REMARQUE** Faites attention à ne pas regarder dans le projecteur. Oregon Scientific ne sera en aucun cas responsable des conséquences ou résultats découlant de la mauvaise utilisation de ce produit.

## TEMPERATURE

Appuyez sur **°C / °F** pour sélectionner l'unité d'affichage de la température.

## REINITIALISATION

Pour réinitialiser l'appareil, insérez un objet pointu dans la fente **RESET**, il reviendra aux réglages par défaut.

## PRECAUTIONS

Cet appareil est conçu pour vous donner satisfaction pendant de nombreuses années si vous le manipulez soigneusement. Voici quelques précautions:

- Ne pas couvrir les trous de ventilations. Assurez-vous que les journaux, nappes, rideaux, etc., posés à proximité ne couvrent pas les trous de ventilation.
- Le placement de cet appareil sur une surface en bois avec certaines finitions, comme un vernis clair, peut endommager le vernis. Consulter les instructions du fabricant de meuble pour des indications sur le type d'objets qui peuvent être placés sans dommage sur la surface du bois. Oregon Scientific ne sera pas tenu pour responsable pour tout dommage aux surfaces en bois résultant du contact avec cet appareil.
- Ne faites pas subir à l'appareil des forces, des chocs, de la poussière, des changements de température ou de l'humidité excessifs car cela pourrait avoir pour conséquence un mauvais fonctionnement, une durée de vie électronique abrégée, des piles endommagées et des pièces déformées.
- Ne plongez pas l'appareil dans l'eau. S'il se trouve en contact avec de l'eau, essuyez-le immédiatement avec un chiffon doux.
- Ne nettoyez pas l'appareil avec des produits abrasifs ou corrosifs. Ceci pourrait rayer les pièces en plastique et corroder le circuit électronique.
- Ne manipulez pas les composants internes. Ceci annulera la garantie de l'appareil et pourrait causer des dégâts inutiles. L'appareil ne contient pas de pièces utilisables par l'utilisateur.
- Ne pas mettre cet appareil à la poubelle. Un traitement spécifique est dédié au recyclage des déchets électroniques.
- En raison des limites de service d'impression, les affichages montrés dans ce manuel peuvent différer de ceux de l'appareil.
- Le contenu de ce manuel ne peut pas être reproduit sans la permission du fabricant.

**REMARQUE** Les caractéristiques techniques de ce produit et le contenu de ce manuel peuvent être soumis à modifications sans préavis.

## CARACTERISTIQUES

TYPE	DESCRIPTION
Dimension (H x E x P)	138 x 88 x 44 mm (5,4 x 3,5 x 1,7 pouces)
Poids	523g (18,4 onces)
Format de l'horloge	Format 12 ou 24 heures
Durée de l'alarme	2 minutes
Snooze (Rappel d'alarme)	8 minutes
Plage de mesure de la température	0°C à 50°C (32°F à 122°F)
Résolution de la température	1°C (1°F)
Angle de rotation du projecteur	+ / - 90°
Distance de couverture capteur infra rouge	2,5 à 15 cm (1 à 6 pouces)
Alimentation	Adaptateur 5,0 V

## A PROPOS D'OREGON SCIENTIFIC

En consultant notre site internet ([www.oregonscientific.fr](http://www.oregonscientific.fr)), vous pourrez obtenir des informations sur les produits Oregon Scientific: photo numérique; lecteurs MP3; produits et jeux électroniques éducatifs; réveils; sport et bien-être; stations météo; téléphonie. Le site indique également comment joindre notre service après-vente.

Nous espérons que vous trouverez toutes les informations dont vous avez besoin sur notre site, néanmoins, si vous souhaitez contacter le service client Oregon Scientific directement, allez sur le site [www2.oregonscientific.com/service/support](http://www2.oregonscientific.com/service/support) ou appelez le 1-800-853-8883 aux US. Pour des demandes internationales, rendez vous sur le site: [www2.oregonscientific.com/about/international/default.asp](http://www2.oregonscientific.com/about/international/default.asp)

ES

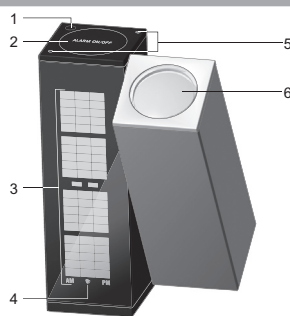
## INTRODUCCIÓN

Gracias por elegir el reloj proyector (DP100) de Oregon Scientific™.

**NOTA** Tenga este manual a mano cuando use el nuevo producto. Contiene prácticas instrucciones explicadas paso a paso, así como especificaciones técnicas y advertencias que debe conocer.

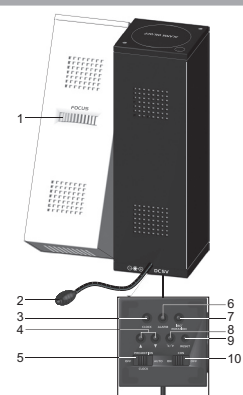
## RESUMEN

### VISTA FRONTAL



- Sensor de luz CDS:** regula la luminosidad de la proyección
- ALARMA ON / OFF:** Activa / Desactiva la alarma
- Pantalla LCD:** Reloj, calendario, alarma y temperatura interior
- Icono de la alarma**
- Sensores de movimiento IR:** Repetición de alarma; cambiar de modo de pantalla
- Proyector:** Proyecta la hora, estado de la alarma y temperatura interior

### VISTA TRASERA Y POSTERIOR

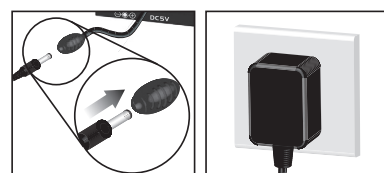


- Enfoque:** Enfoca la imagen proyectada
- Sensor de temperatura y conector del adaptador
- RELOJ:** Accede al modo de configuración del reloj
- ▲ / ▼:** Subir o bajar el ajuste
- PROYECCIÓN OFF / RELOJ / AUTO:** Selección de modo de proyección
- ALARMA:** Accede al modo de configuración de alarma
- ROTACIÓN 180°:** Rotar imagen proyectada 180°
- °C / °F:** Selección de unidad de temperatura
- REINICIO:** Volver a los ajustes predeterminados
- CDS ON / OFF:** Activa el sensor de luz

## PARA EMPEZAR

### ADAPTADOR

Introduzca el adaptador en la toma, tal y como se muestra en la imagen.



## RELOJ

**Para configurar el reloj:**

- Pulse **CLOCK** y manténgalo pulsado durante 2 segundos. El ajuste parpadeará.
- Pulse **▲ / ▼** para modificar la configuración.
- Pulse **CLOCK** para confirmar.

- La secuencia de configuración es: Formato de 12 o 24 horas, hora, minuto, año, formato día / mes, mes y día.

## PANTALLA LCD

Utilice el movimiento que hay encima de los sensores de movimiento IR para alternar el modo de pantalla entre:

- Reloj
- Calendario
- Alarma
- Temperatura interior

**NOTA** El alcance del sensor IR va de 2,5 a 15 cm (1 a 6 pulgadas) sobre el sensor. No se detectarán movimientos que se realicen fuera de este alcance.

## ALARMA

**Para configurar la alarma:**

- Pulse **ALARM** o acceda a la pantalla de alarma.
- Pulse **ALARM** y manténgalo pulsado durante 2 segundos para acceder al modo de configuración de alarma. El ajuste parpadeará.
- Pulse **▲ / ▼** para modificar la configuración de la hora.
- Pulse **ALARM** para confirmar.
- Repita los pasos 3 y 4 para configurar los minutos. **Icono de alarma** aparece cuando la alarma está configurada.

**Para apagar la alarma:**

- Utilice el movimiento que hay encima de los sensores de movimiento IR para activar la función de repetición de alarma al cabo de 8 minutos.

O bien

- Pulse **ALARM, CLOCK, ▲ o ▼** para apagar la alarma y que se active de nuevo pasadas 24 horas.

**Para activar o desactivar la alarma:**

- Pulse **ALARM ON / OFF**.

## PROYECCIÓN

El piloto LED ultra luminoso permite la proyección de la hora y temperatura aun a plena luz del día.

**Para activar la proyección:**

Deslice **PROYECCIÓN** a **AUTO** o **CLOCK**.

- A **AUTO**, para alternar entre la hora actual y la temperatura interior.
- Deslice a **CLOCK** para proyectar únicamente la hora actual.

Para ajustar la imagen proyectada:

- Ponga el **CDS** en **ON** para activar atenuación automática de la luz.
- Pulse **180° ROTATION** para girar la imagen 180°.
- Enfoque la imagen proyectada haciendo girar la rueda **FOCUS**.

**NOTA** Por favor, tenga cuidado de no mirar en el proyector. Oregon Scientific no asume ninguna responsabilidad en caso de daños derivados del mal uso de este producto.

## TEMPERATURA

Pulse **°C / °F** para seleccionar la unidad de temperatura.

## REINICIO

Para que la unidad vuelva a los ajustes predeterminados, introduzca un objeto alargado y no puntiagudo en el orificio de **REINICIO**.

## PRECAUCIÓN

This product is engineered to give you years of satisfactory service if you handle it carefully. Here are a few precautions:

- Este producto está diseñado para funcionar durante muchos años, si se usa correctamente. Aquí tiene algunos consejos:
- No obstruya los orificios de ventilación. Asegúrese de que los objetos cercanos, como diarios, manteles, cortinas, etc. no cubran accidentalmente los orificios de ventilación.
- La colocación de este producto en superficies de madera con cierto tipo de acabados, como por ejemplo barniz claro, puede provocar que este acabado sufra daños. Consulte las instrucciones del fabricante del mueble para saber qué tipo de objetos se pueden colocar sobre la superficie de madera. Oregon Scientific no asume ninguna responsabilidad en caso de daños en superficies de madera como resultado del contacto con este producto.
- No exponga la unidad a fuerza excesiva, descargas, polvo, temperatura o humedad excesivas, lo cual podría resultar en problemas de funcionamiento, disminución de la vida útil, pilas gastadas y componentes dañados.
- No sumerja el dispositivo en agua. Si se vertiera líquido en la unidad, límpiela con un paño suave y sin electricidad estática.
- No limpie la unidad con materiales abrasivos o

corrosivos. El hacerlo podría provocar rayones en los componentes de plástico y corroer el circuito electrónico.

- No manipule los componentes internos. De hacerlo anulará la garantía de la unidad y podría causar daños innecesarios. La unidad contiene componentes que el usuario no debe manipular.
- No tire este producto a un contenedor de basura municipal sin clasificar. Es necesario que recopile este tipo de basura para un tratamiento especial.
- Debido a limitaciones de imprenta, las pantallas que se muestran en este manual pueden diferir de las pantallas reales.
- Los contenidos de este manual no pueden reproducirse sin permiso del fabricante.

**NOTA** La ficha técnica de este producto y los contenidos de este manual de usuario pueden cambiarse sin aviso.

## FICHA TÉCNICA

TIPO	DESCRIPCIÓN
Dimensiones de la unidad (A x A x P)	138 x 88 x 44 mm (5,4 x 3,5 x 1,7 pulgadas)
Peso de la unidad	523g (18,4 onzas)
Formato del reloj	12 / 24 horas
Duración de la alarma	2 min
Repetición de alarma	8 min
Alcance de temperatura	0°C a 50°C (32°F a 122°F)
Resolución de temperatura	1°C (1°F)
Ángulo de rotación del proyector	+ / - 90°
Cobertura del sensor IR	2,5 a 15 cm (1 a 6 pulgadas)
Corriente	Adaptador 5,0V CC

## SOBRE OREGON SCIENTIFIC

Visite nuestra página web ([www.oregonscientific.com](http://www.oregonscientific.com)) para conocer más sobre los productos de Oregon Scientific tales como: Reproductores MP3, juegos y productos de aprendizaje electrónico para niños, relojes de proyección, productos para la salud y el deporte, estaciones meteorológicas y teléfonos digitales y de conferencia. La página web también incluye información de contacto de nuestro departamento de Atención al Cliente, en caso de que necesite contactar con nosotros, a la vez que Preguntas Frecuentes y Descargas de los programas y controladores necesarios para nuestros productos.

Esperamos que encuentre toda la información que necesite en nuestra página web. En cualquier caso, si necesita contactar con el departamento de Atención al Cliente directamente, por favor visite [www.oregonscientific.es](http://www.oregonscientific.es) la sección "Contáctenos" o llame al 902 338 368. Los residentes en EEUU pueden visitar [www2.oregonscientific.com/service/support](http://www2.oregonscientific.com/service/support) o llamar al 1-800-853-8883.

## Free Manuals Download Website

<http://myh66.com>

<http://usermanuals.us>

<http://www.somanuals.com>

<http://www.4manuals.cc>

<http://www.manual-lib.com>

<http://www.404manual.com>

<http://www.luxmanual.com>

<http://aubethermostatmanual.com>

Golf course search by state

<http://golfingnear.com>

Email search by domain

<http://emailbydomain.com>

Auto manuals search

<http://auto.somanuals.com>

TV manuals search

<http://tv.somanuals.com>