

Robotic Vacuum

Operation Manual

P4920

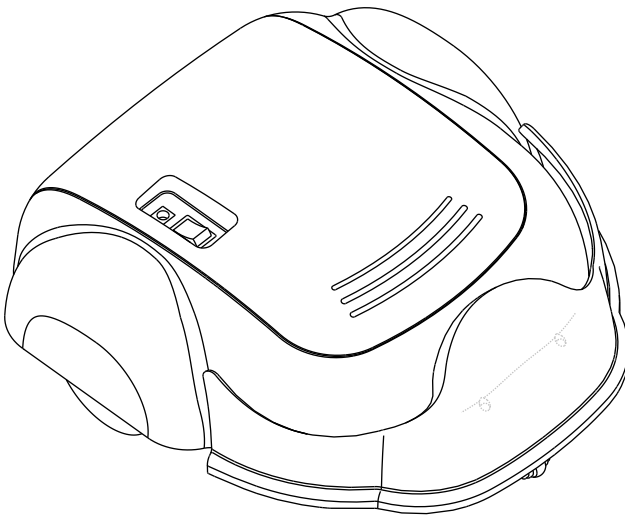


TABLE OF CONTENTS

Safety Instructions ----- 2

* Safety Rules

* Battery and Recharging Notes

Welcome ----- 3

Major Components and Attachments ----- 3

Nomenclature ----- 4

Mounting and Dismounting Battery ----- 5

Recharging Battery ----- 6

Operation Method ----- 6

* Preparation for Operation

* Starting Operation

* Using Electrostatic Dust Mopping Paper-for non-Carpet Surfaces

Cleaning and Maintenance ----- 8

* Maintenance Method

* Cleaning Dust Bin

* Cleaning Intake

SAFETY INSTRUCTIONS

Please read through the safety rules in this Operation Manual before operating this product and keep this manual for your future reference. The basic safety rules shall be strictly observed to prevent any occurrence of fire, electric shock and personal injury. The safety rules are described below.

Safety Rules

1. Please read through this Operation Manual before operation.
2. It is prohibited to operate outdoors.
3. Keep the cleaner away from water, and never use it in wet room, such as bath and laundry room, as it could damage the unit.
4. Before operation, remove clothes, paper, cable, extension cable scattered on the floor, roll up the curtains and drapes if any to avert the possible accident. In case the cable is entangled into this cleaner, the cable will move around as the cleaner is working and could tip over your table, chairs, even the cabinet and the cupboard.
5. Never stand or sit on the cleaner. Do not operate the cleaner in the presence of children or pets. The unit is not a toy. Do not allow children to operate the cleaner.
6. Never use the cleaner to clean lit cigarettes, cigarette butts, cigarette ash or matches.
7. Never use the cleaner to clean combustible or high volatile liquid such as gasoline.
8. If the room links to the balcony, please close the balcony door to prevent the cleaner from running into the balcony. If the room links to a stairway or steps, use household items to block the opening to the stairway or steps. Otherwise the cleaner will fall down the stairway or steps causing damage.
9. In operation, care shall be taken to avert the heat vent from being clogged which would lead to damage to the cleaner.
10. If the cleaner is out of work or damaged, never use it regardless whatever the trouble may be.
11. If not use for a long time, be sure to turn off the power, and take out the battery.

Battery and Recharging Notes

1. The battery is rechargeable. Please use the voltage and current specified on the packing. If you are not sure of what the voltage and current of your house, please contact your distributor or the local power company.
2. Use the indoor charger only.
3. Use the authorized charger to recharge the battery.
4. Never use the battery again if the cable or plug of the battery is damaged.
5. Never touch the charger, plug and cable with wet hands.
6. If the cleaner itself requires cleaning, stop recharging and take out the battery.

WELCOME

Congratulations on your selection of the P4920 Robotic Vacuum. This unit will provide years of service if cared for properly. You have brought the future of cleaning into your home with the automated Robotic Vacuum. Using its smart programming to move about on its own, it gets in and out of the tightest places to clean your floors.

Use it on carpet (low-pile) or attach the included electrostatic paper to the bottom and sweep all your tile and wood floors clean.

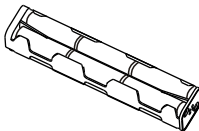
MAJOR COMPONENTS AND ATTACHMENTS

- 1.P4920 Cleaner x1
- 2.Battery Chamber for 12 rechargeable "AA" batteries x1
- 3.Dust bin filter x1
- 4.Operation Manual x1
- 5.Dust Mopping paper holder
- 6.Electrostatic dust mopping paper
- 7.AC Power transformer x1

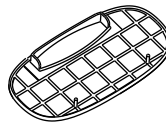
1.



2.



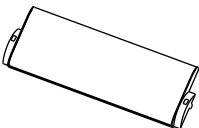
3.



4.



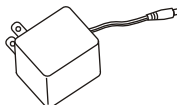
5.



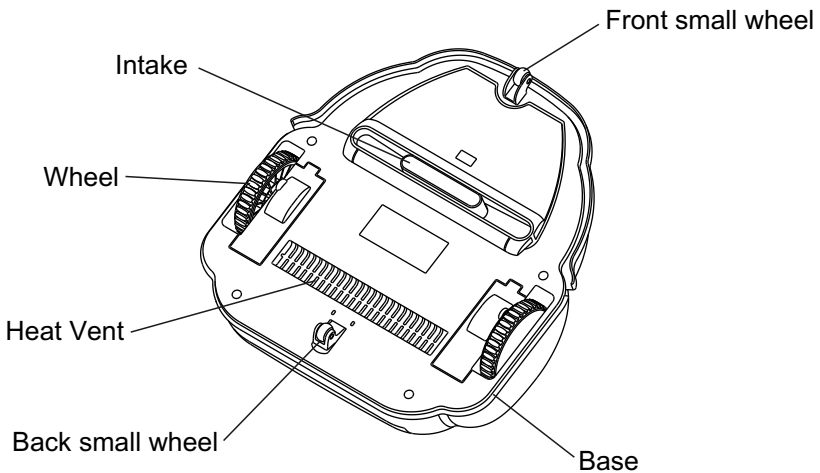
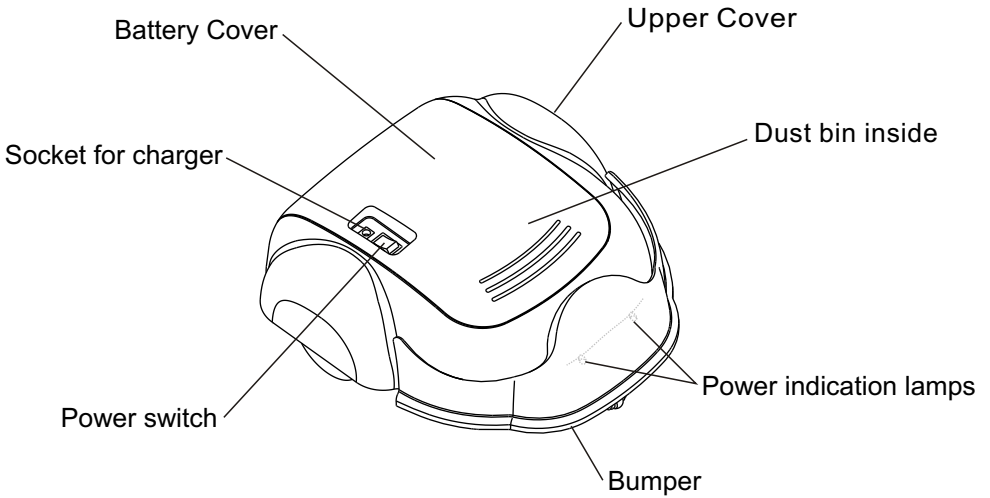
6.



7.

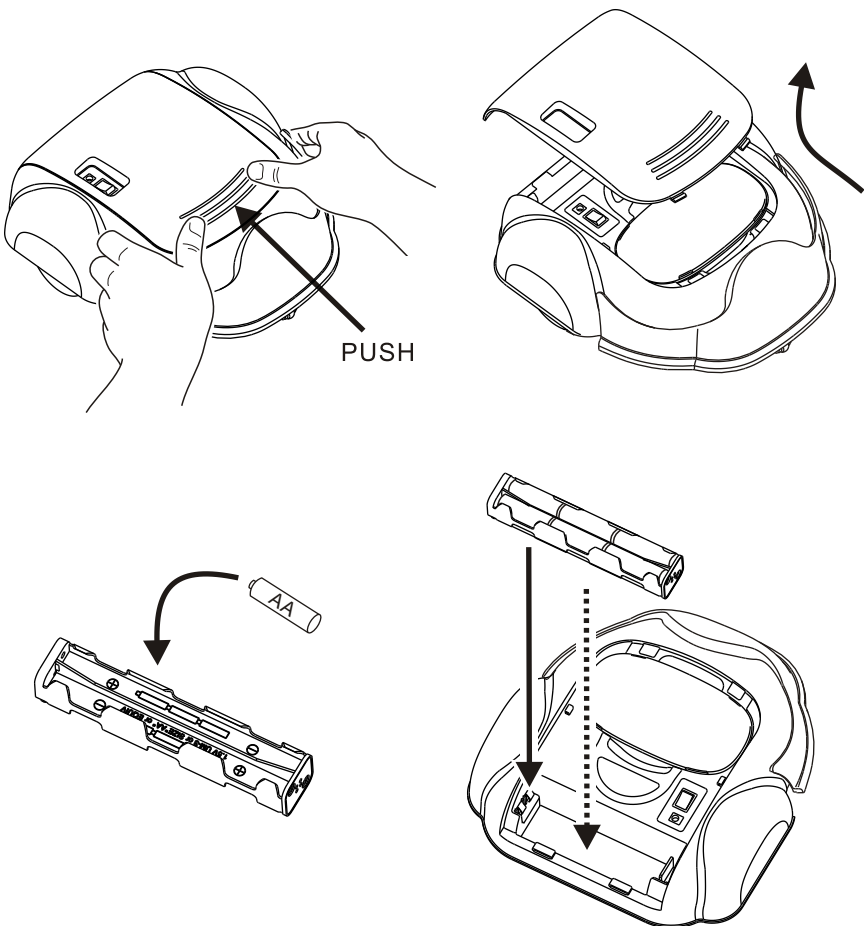


NOMENCLATURE



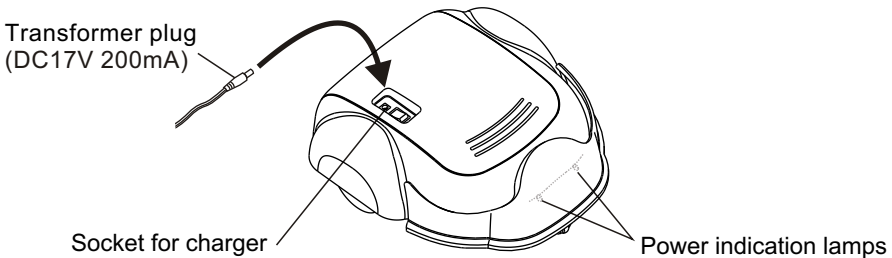
MOUNTING AND DISMOUNTING BATTERY

1. Make sure the smart cleaner is off.
2. Press and push the battery cover (please note the direction).
3. Mount 12 rechargeable "AA" batteries into the battery chamber one by one in compliance with the directions of the positive and negative poles as shown in the legends inside the battery chamber.
4. Place the battery chamber in the battery reservoir and close the battery cover.
5. The dismounting procedures are the reversed actions; however make sure the battery cover fits in the lock slot.



RECHARGING BATTERY

1. When you first recharge the batteries, it takes 12 hours to fully recharge them.
2. If the power indication lamp stays red, it indicates that the battery needs recharging immediately.
3. Make sure the cleaner is off and the batteries are properly mounted.
4. Plug one end of the AC power transformer into the AC power outlet, and another end into the socket for charger.
5. The power indication lamp keeps flashing green under recharging and stays green when the battery is fully recharged.



OPERATION METHOD

Preparation for Operation

To insure the best results when using the P4920 Robotic Vacuum, first remove clothes, paper, cable, extension cables and other potential obstacles from the floor. Roll up curtains and drapes, if necessary, to avert possible damage. In case a cable is entangled in the cleaner, the cable will move around as the cleaner is working and could tip over your table, chairs, cabinets or cupboard. Never use the unit directly on a person or pet in order to clean hair. Only use the unit on flooring. If the room links to a stairway or steps, use household items to block the opening to the stairway or steps. Otherwise the cleaner will fall down the stairway or steps causing damage.

Starting Operation

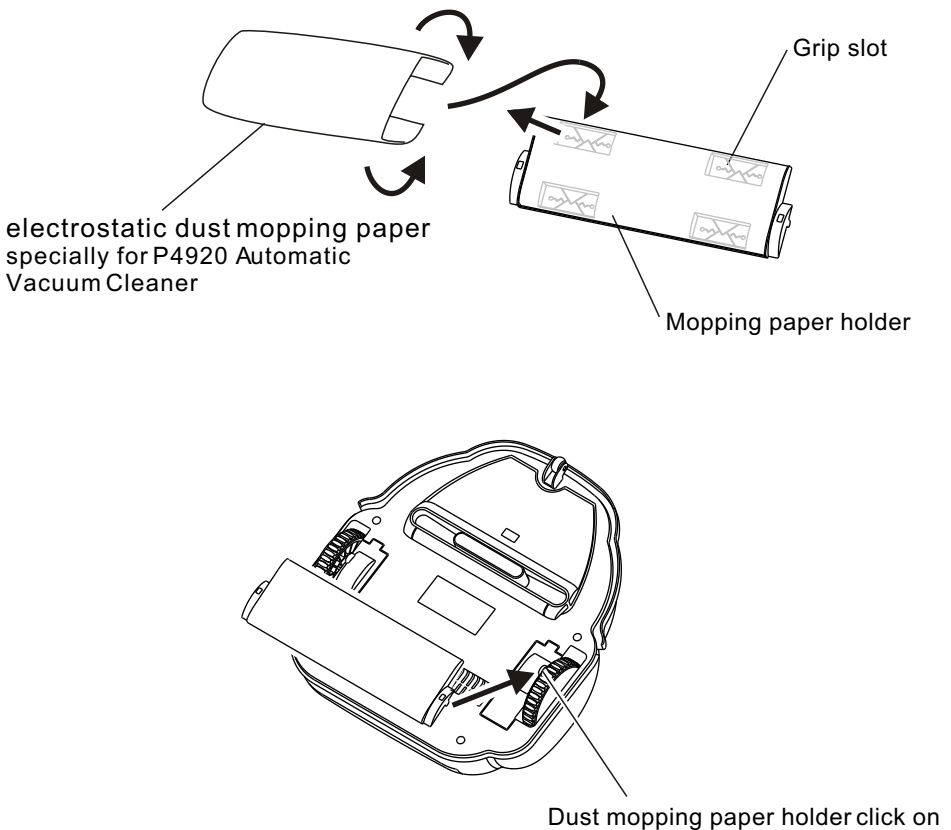
1. Clean the dust bin.
2. Place the P4920 Robotic Vacuum in a location in the room with the most free space.
3. Turn the power switch to the ON position then the two power indication lamps will flash alternately.
4. When the battery runs out of power, the red power indication lamp will light on, and the cleaner will automatically stop.

5. When you do not use the cleaner or before recharging, please make sure The P4920 is off.

OPERATION METHOD

Using Electrostatic Dust Mopping Paper For non-carpet surfaces

1. Insert the border of electrostatic dust mopping paper into the grip slot of the dust mopping paper holder.
2. Aim the 2 holes of the dust mopping paper holder at the 2 bolts (inside the 2 big wheels) and click the holder on the bottom of the cleaner.



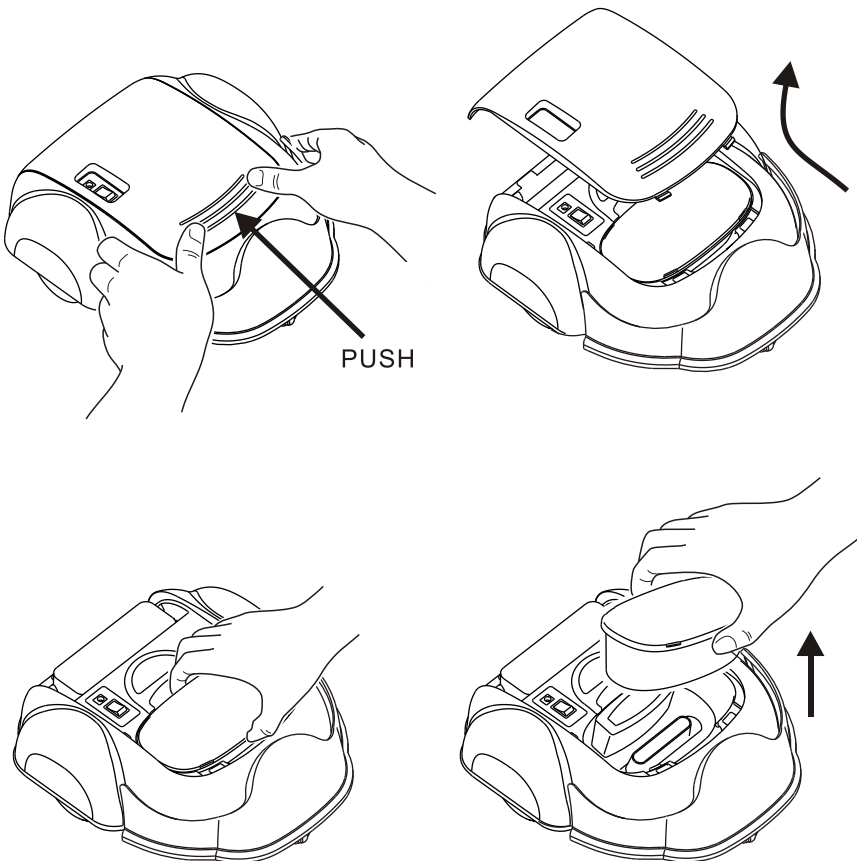
CLEANING AND MAINTENANCE

Maintenance Method

The operation and maintenance of the P4920 is very simple. After every use, clean any dirt left on the dust bin and filter. It is not necessary to clean the intake after every use.

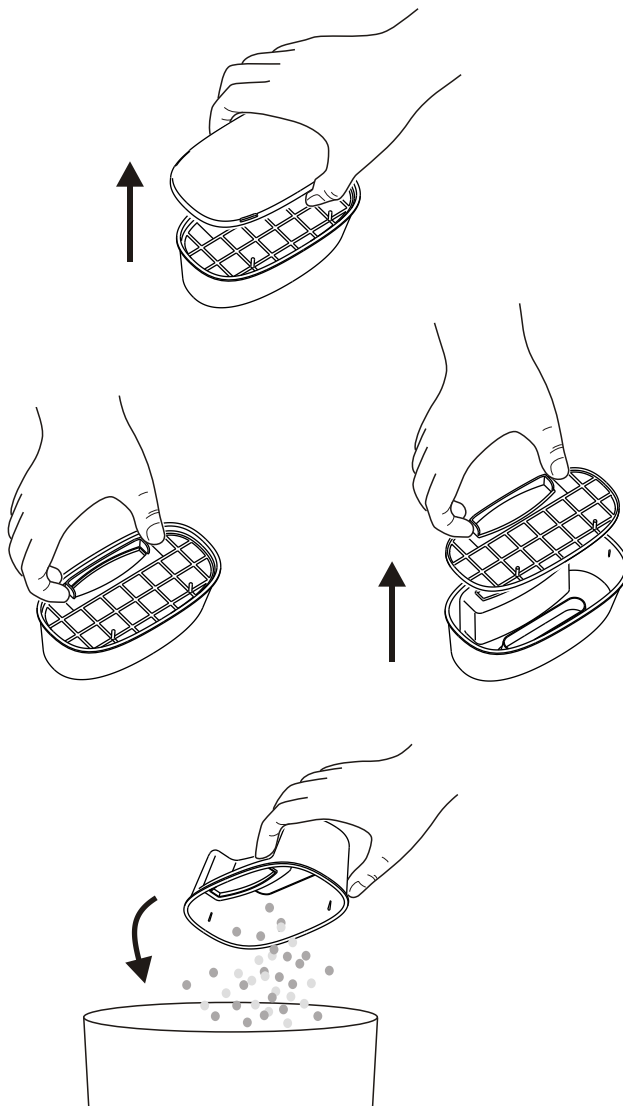
Cleaning Dust Bin

1. Press and push the battery cover (please note the direction) to open the battery cover.
2. Release the dust bin from the grip slot and take out the dust bin.



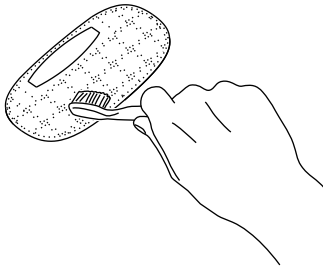
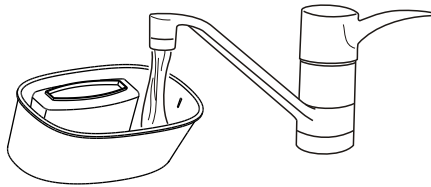
CLEANING AND MAINTENANCE

1. Open the upper cover of the dust bin.
2. Lift up and take out the filter.
3. Dump the contents of the dust bin into the trash bin.



CLEANING AND MAINTENANCE

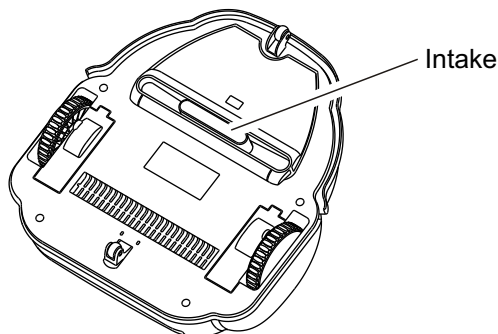
1. Rinse the dust bin with tap water. It is not necessary to wash every time.
2. Periodically clean the filter with used toothbrush .
3. Once dry, reinstall the filter and the dust bin lid.
4. Never reinstall the filter wet. If you do, damage may occur. Allow the filter to dry overnight.



Cleaning Intake

After repeated use, dust can accumulate around the intake of the P4920 and the working efficiency is therefore diminished. To ensure the best efficiency and constant air flow, the intake should be cleaned periodically.

1. Turn off the power and place bottom of the smart cleaner upward on a flat surface such as the floor or a table.
2. Wipe and remove any hair or other matter away from the intake.



P3 INTERNATIONAL CORPORATION LIMITED WARRANTY

P3 INTERNATIONAL CORPORATION ("P3") warrants to the original retail purchaser only, that its product is free from defects in material or workmanship under the condition of normal use and service for a period of six (6) months from the date of purchase. In the event that a defect, malfunction or failure occurs or is discovered during the warranty period, P3 will repair or replace at its option the product or component part(s) which shall appear in the reasonable judgment of P3 to be defective or not to factory specifications. A product requiring service is to be returned to P3 along with the sales receipt or other proof of purchase acceptable to P3 and a statement describing the defect or malfunction. All transportation costs shall be borne by the owner and the risk of loss shall be upon the party initiating the transportation. All items repaired or replaced thereunder shall be subjected to the same limited warranty for a period of six (6) months from the day P3 ships the repaired or replaced product. The warranty does not apply to any product that has been subject to misuse, tampering, neglect, or accident or as a result of unauthorized alterations or repairs to the product. This warranty is void if the serial number (if any) has been removed, altered, or defaced. This warranty is in lieu of all warranties expressed or implied, including the implied warranties of merchantability and fitness for a particular purpose which are expressly excluded or disclaimed. P3 shall not be responsible for consequential, incidental or other damages, and P3 expressly excludes and disclaims liability for any damages resulting from the use, operation, improper application, malfunction or defeat of any P3 product covered by this limited warranty. P3's obligation is strictly and exclusively limited to the replacement or repair of any defective product or component part(s). Some states do not allow the exclusion or limitation of incidental or consequential damages, so the above limitation or exclusion may not apply to you. P3 does not assume or authorize anyone to assume for it any other obligation whatsoever. Some states do not allow limitation on how long an implied warranty lasts, so the above limitations may not apply to you. It is the owner/user's responsibility to comply with local, state, or federal regulations, if any, that may pertain to P3 products or their use. This warranty gives you specific legal rights, and you may also have other rights which vary from state to state.

If you experience difficulty in the operation of your unit, or if your unit requires repair please contact:

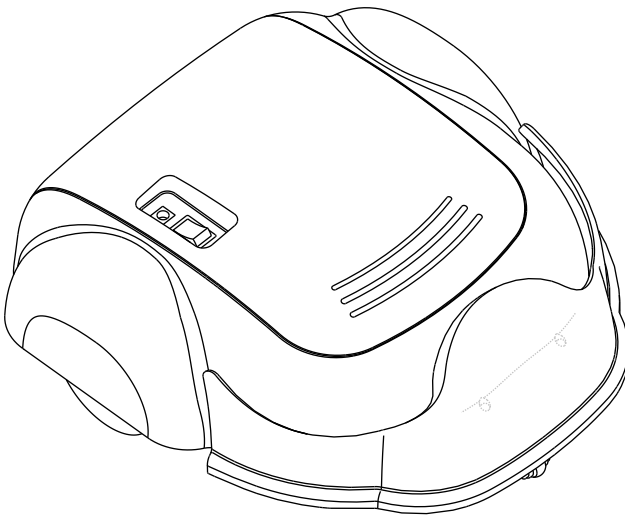
P3 INTERNATIONAL CORPORATION
TECHNICAL SUPPORT
Tel: 212-741-7289
Fax: 212-741-2288

Email: techsupport@p3international.com

L'aspirateur Robotique

Notice d'utilisation

P4920



GUIDE SOMMAIRE D'UTILISATION

Instructions de Sécurité----- 2

- * Règles de Sécurité
- * Notes sur la pile et son rechargement

Bienvenue----- 3

Composants Majeurs et Pièces incluses----- 3

La Nomenclature----- 4

Monter et Démontez les Piles----- 5

Recharger les Piles----- 6

Mode d'Utilisation----- 6

- * La Préparation à l'utilisation
- * Conditions d'utilisation
- * L'Utilisation du Papier Electrostatique pour Dépoussiérer les Surfaces sans tapis

Nettoyage et Entretien----- 8

- * Mode d'Entretien
- * Nettoyage du Bac à Poussière
- * Nettoyage de l'arrivée

INSTRUCTIONS DE SÉCURITÉ

Veillez lire attentivement les règles de sécurité dans ce Manuel de Mode d'Emploi avant l'utilisation de ce produit, et veuillez conserver ce manuel en vue de références futures. Les règles de sécurité de base seront strictement observées afin d'éviter n'importe quelle occurrence de feu, de décharge électrique et blessure personnelle.

Règles de Sécurité

1. Veillez lire attentivement ce Mode d'Emploi avant l'utilisation de ce produit.
2. L'utilisation est interdite à l'extérieur.
3. Conserver l'appareil loin de l'eau, et ne jamais l'utiliser dans une pièce humide, comme la salle de bain et la buanderie, car l'unité peut être endommagée.
4. Avant l'utilisation, rangez les vêtements, ôtez le papier, déplacez le câble et rallonge dispersés au sol, remontez les rideaux afin d'éviter un éventuel accident. Au cas où le câble se tortille dans l'appareil de nettoyage, il tournera et bougera pendant que l'appareil marche et pourrait ainsi renverser votre table, vos chaises, voire même vos meubles et placards.
5. Ne jamais se tenir debout ou s'asseoir sur l'appareil. Ne pas utiliser l'appareil en présence d'enfants ou d'animaux domestiques. L'appareil n'est pas un jouet. Ne pas laisser les enfants utiliser l'aspirateur.
6. Ne jamais utiliser l'appareil pour nettoyer des cigarettes encore allumées, des mégots, des cendres ou bien des allumettes.
7. Ne jamais utiliser l'appareil pour nettoyer des liquides combustibles ou inflammables telles que l'essence.
8. Si la pièce donne sur un balcon, veuillez fermer la porte afin d'éviter que l'appareil se propulse sur le balcon. Si la pièce donne sur un escalier ou des marches, veuillez utiliser des objets ménagers pour bloquer l'ouverture vers l'escalier ou les marches, sinon l'appareil tombera, provoquant ainsi des dommages.
9. Lorsque l'appareil est en marche, faites attention à ce que l'orifice de l'air chaud ne se bouche pas, ce qui pourrait endommager l'appareil.
10. Si l'appareil ne fonctionne pas ou est endommagé, ne pas utiliser l'appareil quel que soit le problème.
11. Si l'appareil n'est pas utilisé pendant une longue période de temps, assurez-vous qu'il est éteints et retirez les piles.

Notes sur la pile et sa recharge

1. La pile est rechargeable. Veuillez consulter le voltage et le courant mentionnés sur l'emballage. Si vous n'êtes pas sûrs du voltage et du courant de votre maison, veuillez contacter le distributeur ou votre compagnie d'électricité.
2. Utilisez seulement le chargeur intérieur.
3. Utilisez le chargeur autorisé pour recharger la pile.
4. Ne plus utiliser la pile si le câble ou la prise de la pile sont endommagés.
5. Ne jamais toucher le chargeur, la prise et le câble avec des mains mouillées.
6. Si l'appareil de nettoyage a besoin d'être nettoyé, arrêtez la recharge et retirez la pile.

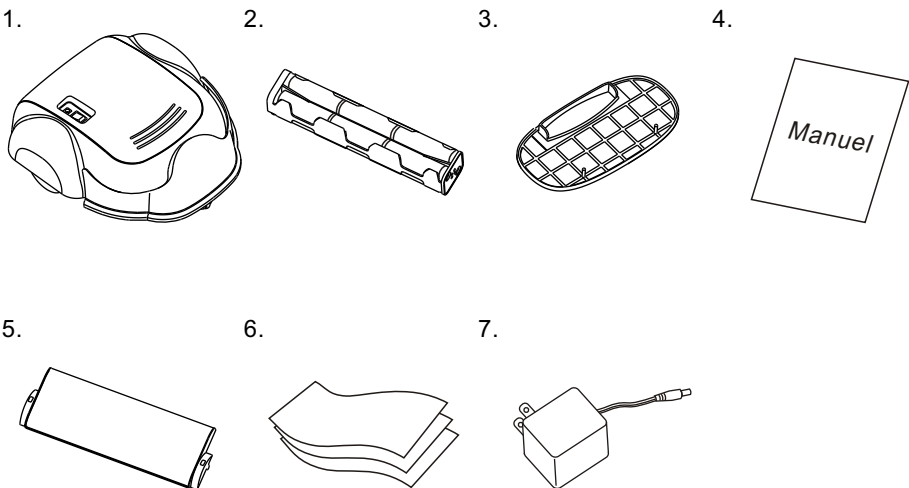
BIENVENUE

Félicitations pour votre choix de l'Aspirateur Robotique P4920. Cet appareil vous fournira des années de service si vous en prenez bon soin.. Vous avez introduit l'avenir du nettoyage dans votre maison avec l'Aspirateur Robotique automatisé. Grâce à sa programmation ingénieuse qui lui donne le pouvoir de se déplacer tout seul, il pénètre dans les plus petits coins pour nettoyer vos sols.

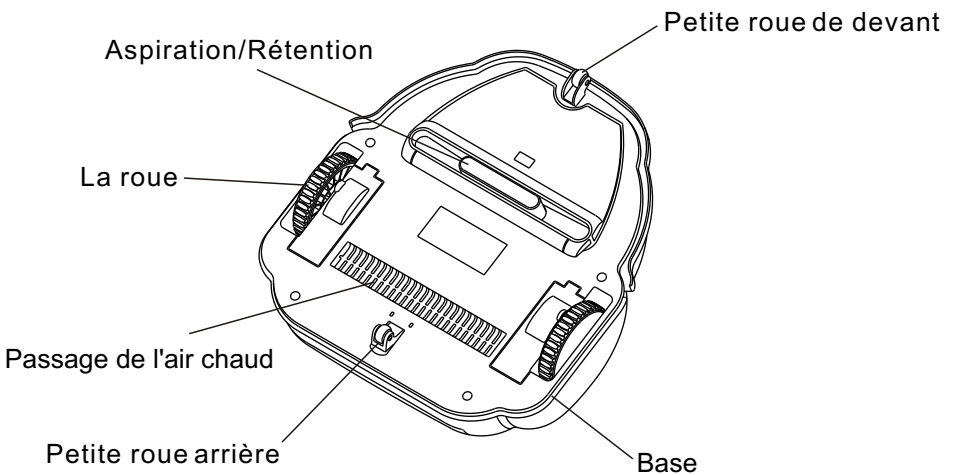
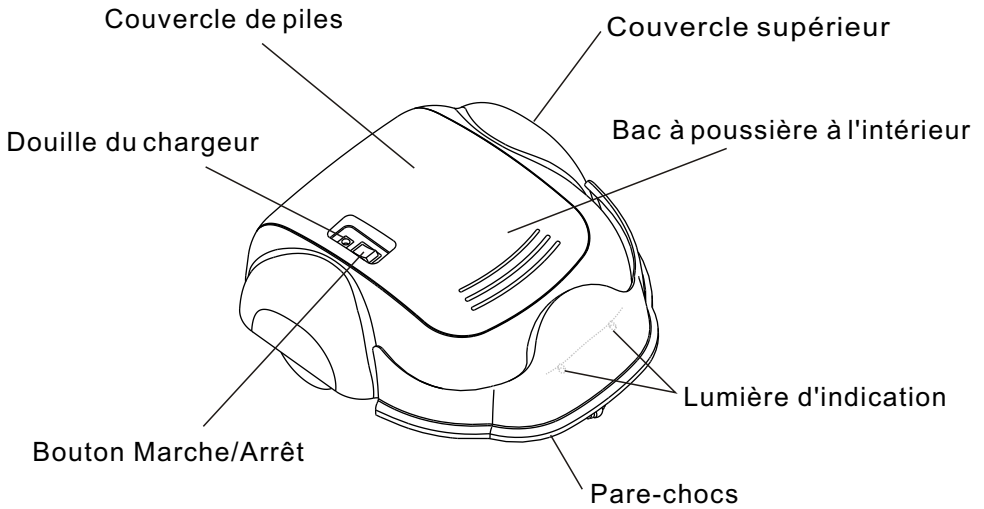
Utilisez le sur une moquette (à poils courts) ou bien attachez le papier électrostatique inclus en dessous et nettoyez tous vos carrelages et planchers.

COMPOSANTS MAJEURS ET PIÈCES INCLUSES

- 1.P4920 Appareil de Nettoyage x 1
- 2.Compartiment de piles logeant 12 "AA" piles rechargeables x 1
- 3.Filtre du bac à poussière x 1
- 4.Manuel d'Utilisation x 1
- 5.Support du papier de dépoussiérage x 1
- 6.Papier Electrostatique de dépoussiérage
- 7.Prise électrique (AC) x 1

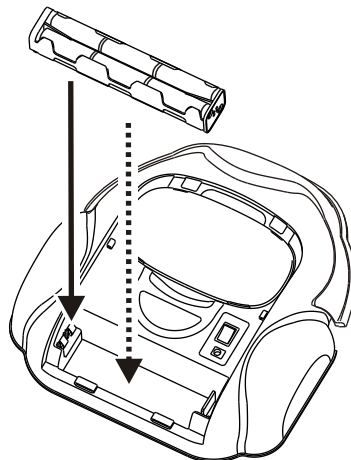
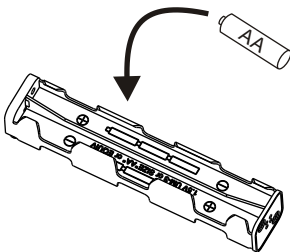
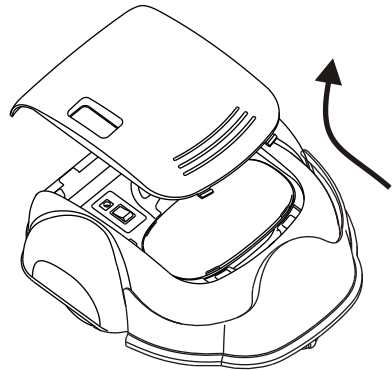
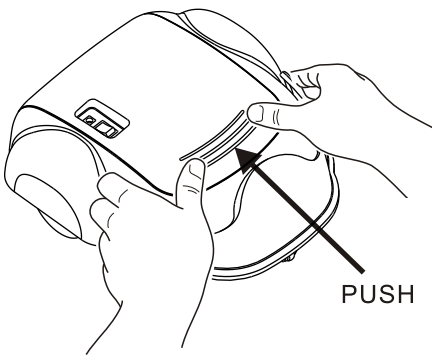


LA NOMENCLATURE



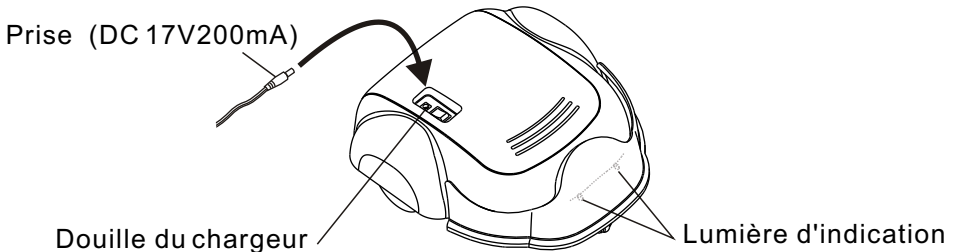
MONTER ET DÉMONTER LES PILES

1. S'assurer que l'appareil est débranché.
2. Appuyer et pousser le couvercle protégeant les piles.
3. Placer une par une 12 piles rechargeables "AA" dans le compartiment des piles, conformément aux directives des pôles positifs et négatifs, comme indiqué dans la légende dans le compartiment des piles.
4. Placer le compartiment de piles dans le réservoir de piles et fermer le couvercle.
5. La procédure de démontage s'effectue avec des étapes inverses; néanmoins assurez-vous que le couvercle des piles s'ajuste dans la fente de la serrure.



RECHARGER LES PILES

1. Quand vous rechargez les piles pour le première fois, il leur faut 12 heures sans interruption pour les recharger totalement.
2. Si la lumière d'indication reste rouge, cela indique que les piles ont besoin d'être rechargées immédiatement.
3. Assurez-vous que l'appareil est débranché et les piles sont correctement installées.
4. Branchez la prise de courant dans la prise au mur, et l'autre extrémité du cordon dans la douille du chargeur.
5. La lumière électrique d'indication clignote lorsque l'appareil est entrain d'etre recharge. Elle reste verte lorsque celui ci est totalement recharge.



MODE D'UTILISATION

La Préparation à l'utilisation

Afin d'obtenir de meilleurs résultats lors de l'utilisation de l'Aspirateur Robotique P4920, enlever d'abord les vêtements, le papier, les câbles, les rallonges et autres potentiels obstacles sur le sol. Si besoin, enroulez les rideaux et voilages pour éviter quelconque endommagement possible. Si un câble s'em mêlait dans l'appareil alors que celui-ci est en marche, le câble bougera et pourrait renverser tables, chaises, armoires et placards. Ne pas utiliser l'appareil sur les personnes et les animaux. Utilisez seulement l'unité sur le revêtement du sol.

Si la chambre donne sur l'escalier ou des marches, utilisez des objets ménagers pour bloquer l'ouverture vers l'escalier ou les marches; sinon l'aspirateur tombera et sera endommagé.

Conditions d'utilisation

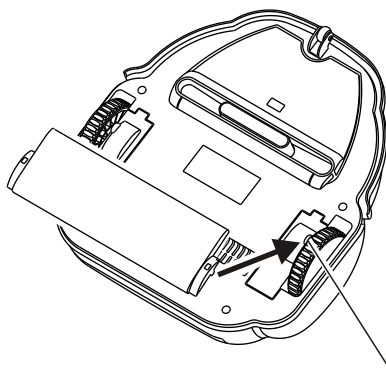
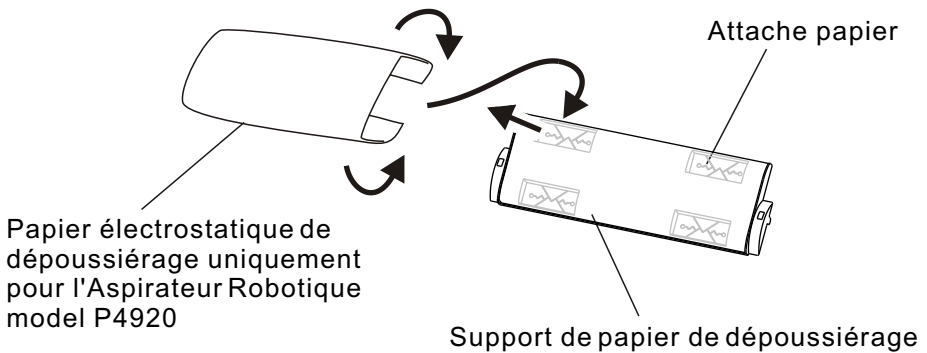
1. Nettoyez le bac à poussière à l'intérieur.
2. Placer l'Aspirateur Robotique P4920 dans un coin de la pièce relativement spacieux.
3. Allumez le moteur en tournant le bouton sur la position ON, ensuite les deux lumières indiquant la réception d'électricité clignoteront alternativement.
4. Quand les piles sont vide, la lumière rouge d'indication d'électricité s'allumera et l'appareil de nettoyage s'arrêtera automatiquement.

5. Quand vous n'utilisez pas l'appareil, ou avant de recharger les piles, veuillez vous assurer que le P4920 est éteint.

MODE D'UTILISATION

L'usage du Papier Electrostatique de Dépoussiérage pour surfaces sans tapis.

1. Insérez le rebord du papier électrostatique de dépoussiérage dans les fentes du support de papier.
2. Juxtaposez les 2 trous de support de papier de dépoussiérage avec les 2 verrous (à l'intérieur des 2 grandes roues) et fermez le support en-dessous de l'appareil de nettoyage.



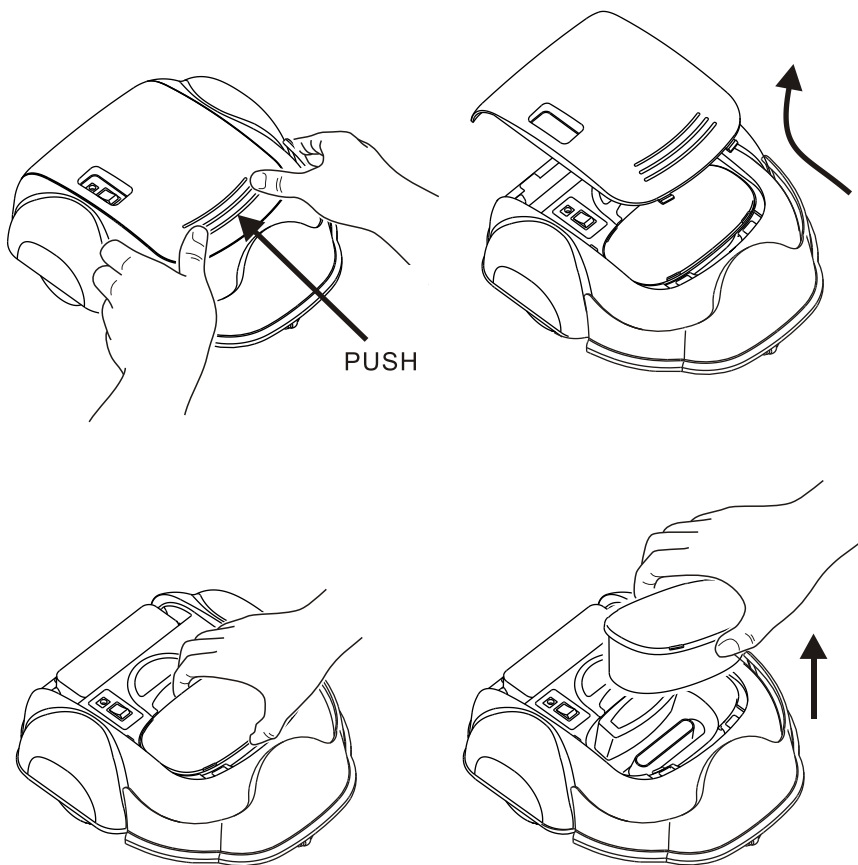
NETTOYAGE ET ENTRETIEN

Mode d'Entretien

L'utilisation et l'entretien du P4920 est très simple. Après chaque usage, nettoyez les résidus de saleté laissés dans le bac à poussière et le filtre. Il n'est pas nécessaire de nettoyer l'admission après chaque utilisation.

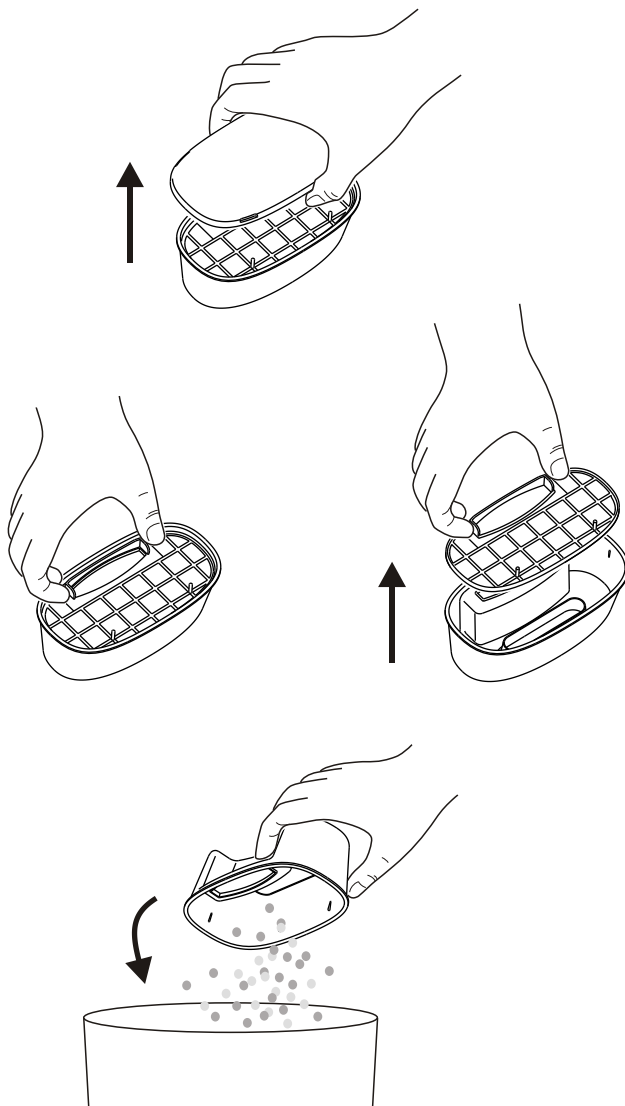
Nettoyage du Bac à Poussière

1. Appuyez et poussez le couvercle des piles pour l'ouvrir (voir dessin ci-dessous).
2. Décliquez le bac à poussière de la fente et retirez le bac.



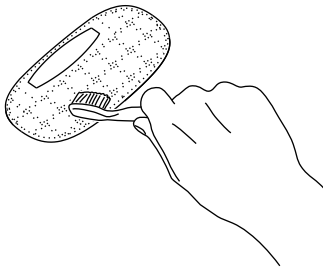
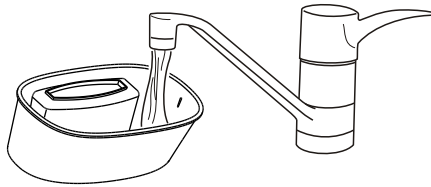
NETTOYAGE ET ENTRETIEN

1. Ouvrez le couvercle du haut du bac à poussière.
2. Soulevez et sortez le filtre.
3. Jetez le contenu du bac dans la poubelle.



NETTOYAGE ET ENTRETIEN

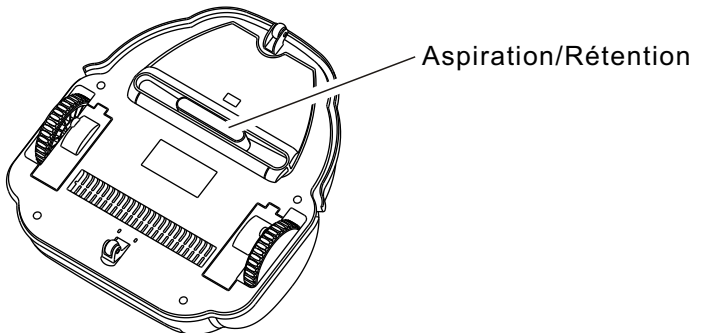
1. Rincer le bac à poussière avec de l'eau courante. Il n'est pas nécessaire de le laver à chaque fois.
2. Nettoyez périodiquement le filtre avec une brosse à dent usagée.
3. Une fois sec, réinstallez le bac à poussière et le couvercle.
4. Ne jamais réinstaller le filtre mouillé. Si vous le faites, vous pourriez causer un endommagement majeur. Laissez sécher le filtre durant la nuit.



Nettoyage de l'arrivée

Suite à plusieurs utilisations, la poussière peut s'accumuler autour de l'admission du P4920, et de ce fait réduit l'efficacité du service rendu. Afin d'assurer la meilleure efficacité et une navigation constante d'air, l'admission devrait être nettoyée périodiquement.

1. Débranchez l'électricité et placez le bas de l'appareil de nettoyage ingénieux à l'envers sur une surface plate comme le plancher ou une table.
2. Nettoyez et enlevez les cheveux ou n'importe quelle autre matière qui bloqueraient l'admission.



Free Manuals Download Website

<http://myh66.com>

<http://usermanuals.us>

<http://www.somanuals.com>

<http://www.4manuals.cc>

<http://www.manual-lib.com>

<http://www.404manual.com>

<http://www.luxmanual.com>

<http://aubethermostatmanual.com>

Golf course search by state

<http://golfingnear.com>

Email search by domain

<http://emailbydomain.com>

Auto manuals search

<http://auto.somanuals.com>

TV manuals search

<http://tv.somanuals.com>