

General Description

- A 2D ContourTracking Comb
- B 3-Dimensional Rounded Chromium Steel Blades
- C Hair Length Selector
- D On/Off Switch
- E Socket for Appliance Plug
- F Cleaning Brush
- G Barber's Comb
- H Charge Indication Light
- I Mains plug with Transformer
- J Appliance Plug
- K Nose/ear/eyebrow Grooming Attachment
- L Storage Stand
- M Trimming Attachment

Important

- Check if the voltage indicated on the appliance corresponds to the mains voltage in your home before you connect the appliance.
- Make sure that the appliance does not get wet.
- This appliance is only designed for trimming the human beard and grooming nose hair, ear hair, eyebrows, moustache and sideburns.
- Keep the appliance out of the reach of children.

Charging

Charge the appliance fully before you start using it for the first time.

- Make sure the appliance is switched off.
- Insert the appliance plug into the appliance (Fig. 2).
- Put the mains plug into the wall socket.

- After a few moments the green pilot light will go on to indicate that the appliance is charging (fig. 3).

It will take approx. 10 hours to fully charge the battery.

To optimise the lifetime of the appliance, do not charge it for more than 24 hours.

A fully charged appliance has a cordless trimming time of up to 40 minutes.

- To optimise the lifetime of the rechargeable battery, we advise you to use the appliance until the battery is completely empty when the appliance has been charged for the first time. Do not recharge the appliance in between trimming sessions. Continue using the appliance until the motor almost stops running during a session. Then recharge the battery. Follow this procedure at least twice a year.

- If the battery is empty and you want to trim your beard, charge the appliance for at least 1.5 hours and you will have enough power for one trimming session.

Trimming

Always comb the beard, moustache and/or sideburns with the attached Barber's Comb before you start trimming.

Do not move the appliance too fast. Make smooth and gentle movements.

- To trim with the appliance disconnected from the mains:

- Unplug trimmer from the outlet.

Trimming with comb attachment

The flexible combs (2D-ContourTracking System) adjust to the contours of the face, the trimmer is easy to manoeuvre. Demanding areas, such as the chin- and throat area, are treated easily and an even cut is obtained.

Put on one of the exchangeable combs.To assemble the comb, insert the hook of the comb into the appliance and push it down until you hear a click.

- Slide the adjustment comb to the desired trimming length setting (fig. 4).

The chosen setting is indicated by the arrow.

Length setting table

The trimmer has 2 exchangeable comb attachments with 5 settings each, resulting in 10 different hairlengths that can be cut:

- Small comb (setting 1-5): resulting in a hairlength of 1.5 - 9 mm .
- Big comb (setting 1-5): resulting in a hairlength of 10 - 17 mm.
- The resulting hairlength corresponds with the smallest distance between the cutting blade

and the spot where the comb is in contact with the skin (fig. 5).

- If you are using the trimmer for the first time, start at the maximum trimming length setting; setting 5 with big comb.

- Switch the appliance on.

- To trim in the most effective way, move the trimmer against the direction of hair growth. Make sure the surface of the comb always stays in contact with the skin (fig. 6).

- If a lot of hair has accumulated in the comb, remove the comb attachment and blow and/or shake the hair out of the comb.The selected trimming length setting will not change when you do this (fig. 7).

Trimming without comb attachment

- Remove the comb attachment by pulling it off the appliance (fig. 8).

Never pull at the flexible top of the comb attachment. Always pull at the bottom part.

Cutting without comb attachment (or with position '0') will result in a very short stubble beard.

- Switch the appliance on.

- Make well-controlled movements.Touch the hair lightly with the trimmer (fig. 9).

Grooming

Do not use the attachment with a damaged or broken cutting or grooming attachment as injury may occur:

Use the grooming attachment

- For trimming nose hair, ear hair and eyebrows:

- Move the comb into position '0' and remove the trimming attachment (fig. 10).

- Assemble the grooming attachment by inserting it's hook into the housing and push it back until you hear a click (fig. 11).

Cutting nose hair

Make sure nasal passages are clean

- Switch the groomer on.

- Insert the groomer in one nostril and slowly move it in and out. Turning it around the same time to remove unwanted hair (fig. 12).

For best results, make sure the side of the tip is firm against skin.This will reduce the tickling effect than can occur during trimming nose hair.

Do not insert the tip more than 0.5 centimetres into your nostril.

Cutting ear hair

Clean outer area of ear and make sure it is free of wax.

- Switch the groomer on.

- Move the tip softly around the edge of ear to remove hairs extending beyond the outer ear. Then carefully insert the tip into outer ear (fig. 13)

Do not insert the tip more than 0.5 centimetres into your ear as this could damage the eardrum.

Cutting eyebrows

It is not recommended that you use the groomer to define or trim the entire eyebrow.

- Switch the groomer on.

- Use the tip to cut individual eyebrow hairs (fig. 14).

- Put on the groomer at the root of the nose and move it along the eyebrow into the direction of hairgrowth (fig. 15).

Do not trim your eyelash, be careful not to get too close to your eyelashes and eyes.

Cleaning

Do not use abrasives, scourers or liquids such as alcohol, petrol or acetone to clean the appliance.

Do not immerse the appliance into water:

- Make sure the appliance is switched off and disconnected from the mains before you start cleaning it.

- Remove the comb attachment.

- Open the cutting unit by pushing it backwards (fig. 16).

Be careful that the cutting element does not drop down.

- Clean the cutting unit and the inside of the appliance with the brush supplied (2)

- Reassemble the cutting unit by inserting the hook onto the appliance and pushing it back onto the appliance until you hear a click (fig. 17).

Cleaning grooming attachment

- Remove the grooming attachment by pushing it backwards (fig. 18).

- Blow and/or shake hairs out of the grooming attachment.

- Reassemble one of the two attachments on the appliance (fig. 19).

Replacing the cutting unit

A worn or damaged cutting unit should only be replaced with an original Philipsave cutting unit, available from authorised Philips service centres.

- Remove the old cutting unit.

- Put the new cutting unit back onto the appliance until you hear a click.

Storage

- Store the appliance and attachments in the stand to prevent damaging (fig. 20).

Environment

The built-in rechargeable battery contains substances that may harm the environment.

Remove the rechargeable battery when you discard the appliance.

Do not throw the battery away with the normal household waste but hand it in at an official collection point.

You can also take the appliance to a Philips service centre, where the staff will be happy to help you remove the battery and dispose of it in an environmentally safe way.

- Disconnect the appliance from the mains and let the appliance run until the motor stops.

- Slide in the Guide Comb Attachment. Pull cutting unit back to remove it (fig. 21).

- Put a screw driver between the housing part and the metal eccentric part and push it down until the housing part will be opened (fig. 22).

- Pull the rechargeable battery (1) and the on/off circuit board (2) out of the housing (fig. 23).

- Insert the screwdriver into the small slot in the printed circuit board marked with an arrow. Push the screwdriver down until part of the printed circuit board breaks off (fig. 24).

- Remove the battery form the plastic part using a screwdriver.

Do not attempt to replace battery.

- Discard the appliance.

Do not connect the appliance to the mains again after the battery has been removed.

Service und Information

If you need information or if you have a problem, please visit the Philips Web site at www.philips.com or contact the Philips Customer Care Centre in your country (you will find its phone number in the worldwide guarantee leaflet). If there is no Customer Care Centre in your country, turn to your local Philips dealer or contact the Service Department of Philips Domestic Appliances and Personal Care BV.

FRANÇAIS

Description Générale

- A ContourTracking Comb en 2 dimensions
- B Unité de Coupe 3 dimensions à Bords Arrondies en Acier Chromé en 3 dimensions
- C Sélecteur de Coupe
- D Bouton Marche/Arrêt
- E Prise Connecteur
- F Brosse de Nettoyage
- G Peigne
- H Témoin de Charge
- I Prise Secteur avec Transformateur
- J Fiche Connecteur
- K Accessoire de Soins pour couper les poils du nez/oreilles/sourcils
- L Support de Rangement
- M Tondeuse

Important

- Avant de brancher l'appareil, vérifiez que la tension indiquée sur le cordon d'alimentation correspond bien à la tension de votre secteur.
- Assurez-vous que l'appareil ne soit pas mouillé.
- L'appareil a été conçu pour tailler la barbe exclusivement et pour couper les poils du nez, des oreilles, des sourcils, la moustache et les favoris.
- Tenez l'appareil hors de portée des enfants.

Charge

Chargez l'appareil complètement avant de l'utiliser pour la première fois.

- Assurez-vous que l'appareil est bien sur la position arrêt.

- Insérez le connecteur dans l'appareil (fig. 2).

- Insérez la fiche dans la prise de courant.

- Après quelques instants, le témoin vert s'allume pour indiquer que l'appareil est en charge (fig. 3).

Une charge complète dure environ 10 heures.

Pour optimiser la durée de vie de l'appareil, ne le chargez pas plus de 24 heures.

Un appareil correctement rechargé offre une autonomie de 40 minutes environ.

- Pour optimiser la durée de vie des accumulateurs, il est conseillé d'utiliser l'appareil jusqu'à ce que les accumulateurs soient complètement déchargés après avoir chargé l'appareil pour la première fois. Ne rechargez pas l'appareil entre les séances de taille. Laissez l'appareil fonctionner jusqu'à ce que le moteur s'arrête. Ensuite rechargez les accumulateurs. Effectuez cette opération au moins deux fois par an.

- Si les accumulateurs sont complètement déchargés et que vous voulez tondre votre barbe, chargez l'appareil au moins 1 heure. Cela suffit pour une séance.

Utilisation de la tondeuse

Peignez toujours la barbe, la moustache et ou les favoris à l'aide du Peigne avant de commencer à utiliser la tondeuse.

Ne faites pas des mouvements rapides avec l'appareil. Faites des mouvements uniformes et en douceur:

- Pour tailler avec l'appareil (hors secteur):

- Débranchez la tondeuse.

Taille avec guide de coupe

Les guides de coupe flexibles (2D-Contour Tracking System) suivent le contour du visage et la tondeuse est facile à manoeuvrer. Les contours de la barbe sur le cou et sur les joues sont facilement suivis et les résultats obtenus seront uniformes.

Montez un des guides de coupe interchangeables. Insérez le peigne dans l'appareil et poussez-le jusqu'à ce que vous entendiez un clic.

- Réglez le guide de coupe sur la position désirée (fig. 4).

Le réglage sélectionné est indiqué par la flèche.

Réglages de la hauteur de coupe

La tondeuse a deux guides de coupe interchangeables avec 5 positions chacun, donc vous pouvez obtenir 10 longueurs des cheveux différentes.

- Petit peigne (réglage 1-5): pour une longueur des cheveux de 1,5 - 9 mm.
- Grand peigne (réglage 1-5): pour une longueur des cheveux de 10 - 17 mm.
- La longueur résultée correspond à la plus courte distance entre la lame et/ endroit où le peigne est en contact avec la peau (fig.5).

- Si vous utilisez la tondeuse pour la première fois, commencez par le réglage maximum: Réglage 5 avec le grand peigne.

- Mettez l'appareil en marche.

- Pour tailler d'une manière efficace, taillez dans le sens inverse de la pousse des poils. Assurez-vous que la surface du guide de coupe est toujours en contact avec la peau (fig. 6).

- Si des cheveux se sont accumulés dans le peigne du guide de coupe, retirez-le et enlevez les cheveux en secouant et/ou soufflant. La position sélectionnée ne changera pas (fig. 7).

Taille sans guide de coupe

- Retirez le guide de coupe de l'appareil (fig. 8).

Ne tirez jamais sur la partie supérieure flexible du guide de coupe. Tirez toujours sur la partie inférieure.

Vous obtiendrez une barbe de plusieurs jours si vous taillez sans guide de coupe (ou avec le réglage '0').

- Mettez l'appareil en marche.

- Faites toujours des mouvements précis. Touchez légèrement les poils avec la tondeuse (fig. 9).

Soins personnels

N'utilisez pas l'accessoire avec une unité de coupe ou un accessoire de soins endommagé ou cassé car vous pouvez vous blesser:

Utilisation de l'accessoire de soins

- Pour tailler les poils du nez, des oreilles et des sourcils:

- Positionnez le peigne sur la position 'O' et retirez la tondeuse (fig. 10).

- Assemblez l'accessoire de soins en insérant l'ergot dans le boîtier et poussez-le jusqu'à ce que vous entendiez un clic (fig. 11).

Couper les poils du nez

Assurez-vous que les fosses nasales soient propres.

- Mettez l'accessoire de soins en marche.

- Insérez l'accessoire dans une narine et remuez le vers l'intérieur et l'extérieur en le tournant pour couper les poils (fig. 12).

Pour obtenir les meilleurs résultats, pressez le bout de l'accessoire fermement contre la peau. Cela diminue la sensation de chatouillement causée par la tondeuse.

N'introduisez pas le bout plus de 0,5 cm dans la narine.

Couper les poils des oreilles

Nettoyez la zone extérieure de l'oreille et assurez-vous qu'elle n'a pas de cérumen.

- Mettez l'accessoire de soins en marche.

- Déplacez légèrement le bout autour du bord de l'oreille pour couper les poils de l'oreille externe. Insérez le bout avec précaution dans l'oreille (fig. 13).

Attention: N'introduisez pas le bout plus de 0,5 cm dans votre oreille car il pourrait affecter le tympan.

Couper les sourcils

Il n'est pas recommandé d'utiliser l'accessoire de soins pour contourner tout le sourcil.

- Mettez l'accessoire de soins en marche.
- Utilisez le bout pour couper les poils rebelles des sourcils (fig. 14).

- Positionnez l'accessoire de soins depuis la base du nez et déplacez-le tout le long du sourcil dans la direction de la pousse des poils (fig. 15).

Ne coupez pas les cils, faites attention de ne pas déplacer l'appareil près des cils ou des yeux.

Nettoyage

N'utilisez pas de produits abrasifs, de tampons à récurer ou des substances telles que l'alcool ou l'acétone pour nettoyer l'appareil.

Ne plongez pas l'appareil dans l'eau.

- Avant de commencer à nettoyer l'appareil, assurez-vous de l'avoir éteint et débranché.

- Retirez le guide de coupe.

- Ouvrez l'unité de coupe en poussant vers l'arrière (1) (fig. 16).

Faites attention que l'élément coupant ne vous échappe pas.

- Nettoyez l'unité de coupe et l'intérieur de l'appareil avec la brosse fournie (2).

- Remontez l'unité de coupe en insérant l'ergot dans l'appareil jusqu'à ce que vous entendiez un clic (fig. 17).

Nettoyage de l'accessoire de soins

- Retirez l'accessoire de soins (fig. 18).

- Soufflez et/ou secouez les poils de l'accessoire de soins.

- Remontez un des accessoires sur l'appareil (fig. 19).

Remplacement de l'unité de coupe

Si l'unité de coupe est usée ou endommagée, elle ne doit être remplacée que par une unité de coupe Philips d'origine, disponible chez votre revendeur ou auprès d'un Centre Service Agréé Philips.

- Retirez l'unité de rasage usée.
- Repoussez l'unité de coupe dans l'appareil jusqu'à ce que vous entendiez un clic.

Rangement

- Rangez l'appareil et les accessoires sur le support pour éviter de les endommager.

Environnement

Les accumulateurs rechargeables incorporés contiennent des substances qui peuvent polluer l'environnement.

Lorsque vous vous séparerez de votre appareil en fin de vie, retirez la batterie.

Ne jetez pas les accumulateurs dans les ordures ménagères mais dans un endroit assigné à cet effet.

Vous pouvez également déposer votre appareil dans un Centre Service Agréé Philips, qui s'en chargera avec plaisir:

- Débranchez l'appareil de la prise de courant, et laissez le fonctionner jusqu'à qu'à l'arrêt complet du moteur.

- Coulissez le Guide de Coupe. Tirez sur l'unité de coupe pour la retirer (fig. 21).

- Placez un tournevis entre le boîtier et la partie métallique et poussez-le vers le bas jusqu'à ce que le boîtier soit ouvert (fig. 22).

- Retirez les accumulateurs rechargeables (1) et les composants (2) du boîtier (fig. 23).

- Insérez le tournevis dans la petite fente du circuit imprimé marquée d'une flèche. Poussez le tournevis vers le bas jusqu'à ce que la partie du circuit imprimé se casse (fig. 24).

- Retirez les accumulateurs de la partie en plastique à l'aide du tournevis (fig. 25).

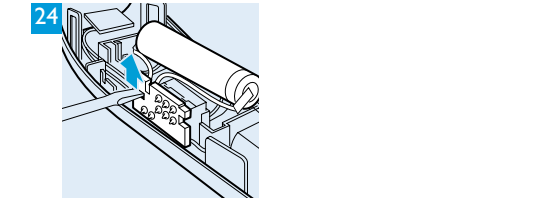
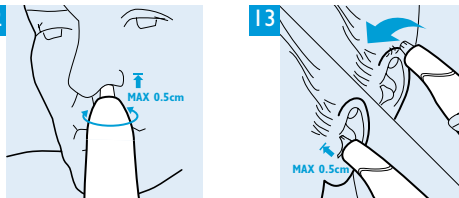
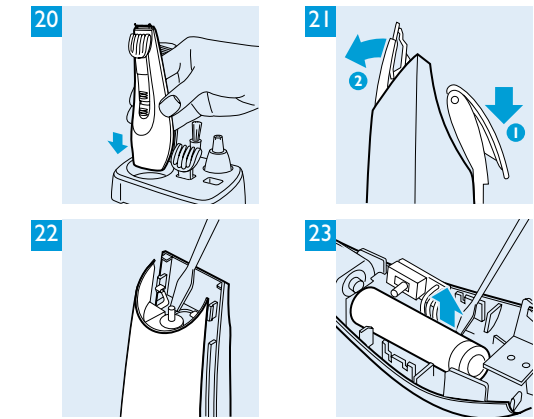
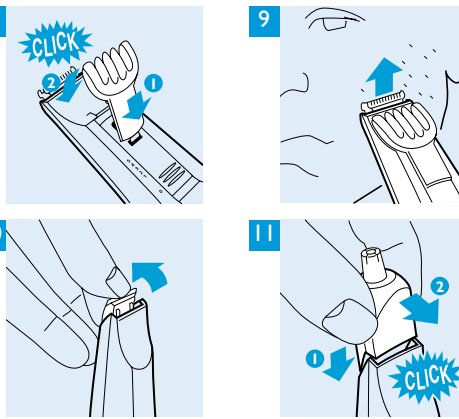
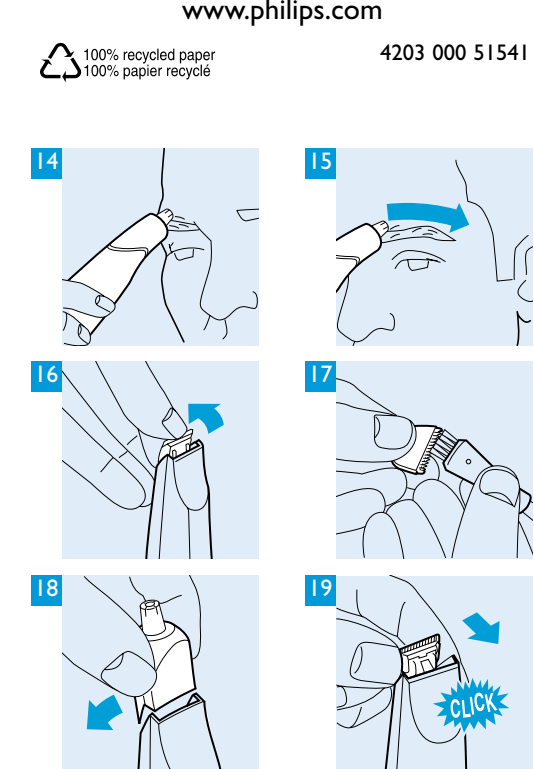
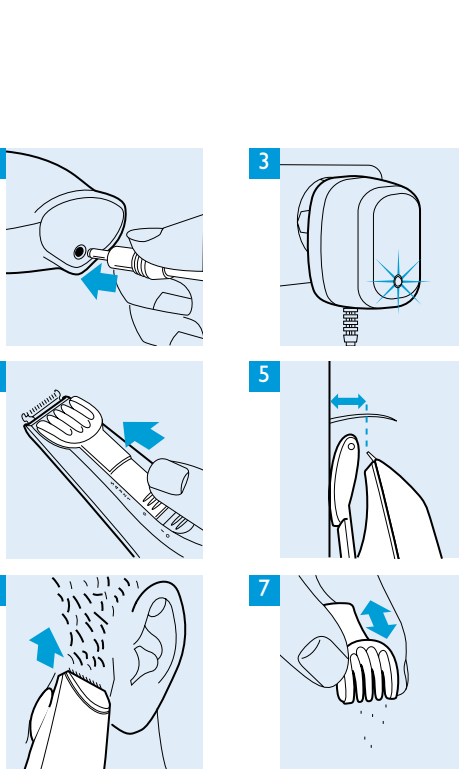
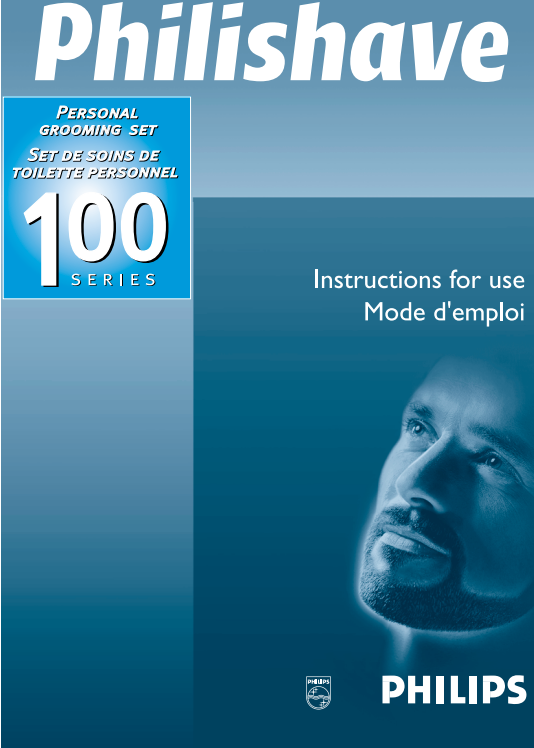
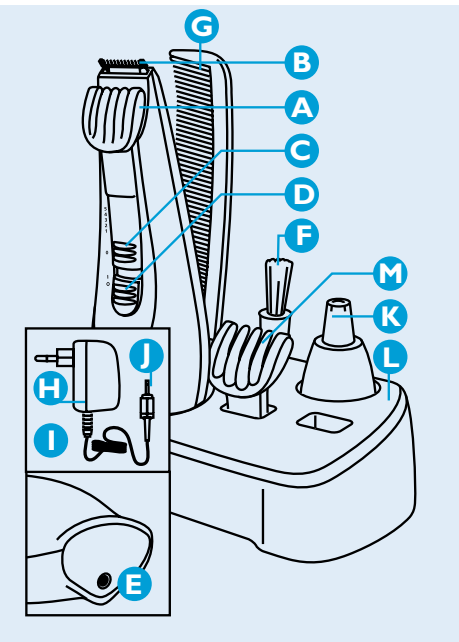
N'essayez pas de remplacer les accumulateurs.

- Jetez l'appareil.

Ne branchez jamais l'appareil sur le secteur après avoir retiré les accumulateurs!

Service et informations

Pour plus d'informations, visitez notre Philips Web site : www.philips.com ou veuillez contacter le Service Consommateurs Philips de votre pays (vous trouverez le numéro de téléphone dans le dépliant sur la garantie internationale). S'il n'y a aucun Service Consommateurs Philips dans votre pays, contactez votre distributeur ou le Service Department of Philips Domestic Appliances and Personal Care BV.



فازرسی

مشخصات کلی
شانه ردیابی دوبعدیContour
تیغهای برش فولاد کروم گرده سه بعدی
سیستم انتخاب طول مو
کلید روشن و خاموش
فیض اتصال برق
بروس تمیز کاری
شانه آرایشگری
چراغ علامت شارژ
سیم و مبدل برق
اتصال برق
ضمیمه آراستن بینی/گوش/ابرو
جایگاه ایستاده
ضمیمه اصلاح

مهم

قبل از اتصاب **دستگاه** به برق، از تطابق ولتاژ مشخص شده بر دستگاه با برق شهر خود اطمینان حاصل کنید.

- از خیس شدن این دستگاه جلوگیری کنید.
- این دستگاه فقط برای اصلاح ریش و آراستن بینی/گوش/ابرو افراد ساخته شده است. از این دستگاه جهت کاربرد دیگری استفاده نکنید.
- این دستگاه را از دسترس کودکان بدور نگاه دارید.

شارژ کردن

پیش از اولین نوبت استفاده، دستگاه را بطور کامل شارژ کنید.

- از خاموش بودن دستگاه اطمینان حاصل کنید. (تصویر 2 را ببینید).
- سیم برق دستگاه را به آن متصل کنید.
- دوشاخه برق دستگاه را وارد پریز برق شهر نمایید.

- پس از چند لحظه، چراغ سبز رنگ دستگاه به علامت شارژ دستگاه روشن می شود (تصویر 3 را ببینید).
- شارژ کامل باتری تقریباً ۱۰ ساعت طول می کشد.

جهت افزایش طول عمر باتری، آن را بیش از ۲۴ ساعت مداوم شارژ نکنید.

دستگاه در صورت شارژ کامل، حداکثر به مدت ۴۰ ساعت بدون سیم جهت اصلاح قابل استفاده است.

- جهت افزایش طول عمر باتری قابل شارژ توصیه می شود که پس از اولین نوبت شارژ دستگاه، تا زمان خالی شدن کامل باتری از آن استفاده کنید. دستگاه را مابین نوبتهای اصلاح شارژ نکنید. به استفاده از دستگاه ادامه دهید، تا اینکه مو تور دستگاه هنگام اصلاح رو به توقف رود. سپس باتری آن را شارژ کنید. این دستورالعمل را حداقل دو بار در سال دنبال کنید.

اگر باتری خالی شده ولی شما مایل به اصلاح ریش خود هستید، دستگاه را به مدت حداقل ۱٫۵ ساعت شارژ کنید، تا دستگاه توان کافی برای یک نوبت استفاده را بدست آورد.

اصلاح

همیشه قبل از شروع اصلاح، ریش، سبیل و یا خط ریش خود را با شانه آرایشگری ضمیمه شانه بکشید. دستگاه اصلاح را از زیاد سریع حرکت ندهید. آن را با نرمی و آرامی حرکت دهید.

- جهت اصلاح در حالیکه دستگاه از برق شهر قطع است:**

- دستگاه اصلاح را از برق شهر خارج کنید.**

اصلاح با شانه ضمیمه

شانه های انعطاف پذیر دستگاه (سیستم ردیابی دوبعدی Contour) با انحنای صورت تنظیم یافته و حرکت دستگاه اصلاح آسان می باشد. نواحی مشکلی چون حوالی گلو و چانه به سادگی اصلاح شده و نتیجه حاصل بسیار صاف و یکنواخت است.

یکی از شانه های تعویض پذیر را متصل کنید. جهت اتصال شانه، قلاب شانه را در دستگاه درج و فشار دهید تا با صدای «کلیک» جا افتد.

- شانه تنظیم را حرکت داده و مطابق با طول مورد نظر جهت اصلاح، تنظیم نمایید (تصویر ۴ را ببینید).
- تنظیمات انجام شده توسط پیکان مربوطه مشخص می شود.

جدول تنظیم طول مو

دستگاه اصلاح دو شانه تعویض پذیر دارد که هریک پنج حالت تنظیم داشته و جمعاً ۱۰ تنظیم طول برش موی مختلف حاصل میشود:

- شانه کوچک (تنظیم ۵–۱): جهت باقی گذاردن مو به طول ۱٫۵ تا ۹ میلیمتر.
- شانه بزرگ (تنظیم ۵–۱): جهت باقی گذاردن مو به طول ۱۰ تا ۱۷ میلیمتر.
- طول موی باقیمانده متنظر با کوتاهترین فاصله بین تیغ برش و محل تماس پوست با شانه است (تصویر 5 را ببینید).

- اگر برای اولین بار از دستگاه اصلاح استفاده می کنید، در ابتدا حداکثر میزان اصلاح را بر درجه ۵ با شانه بزرگ قرار دهید.

- دستگاه را روشن کنید.

جهت کسب نتیجه بهینه، دستگاه را در جهت خلاف رشد مو حرکت دهید. سطح شانه را با پوست خود بطور دائم در تماس نگاه دارید (تصویر 6 را ببینید).

چنانچه موی زیادی در شانه گیر کرده، شانه ضمیمه را از دستگاه جدا نموده و با دمیدن هوا یا تکان دادن، موی آن را پاک کنید. این عمل سبب تغییر طول و میزان اصلاح نخواهد شد (تصویر 7 را ببینید).

اصلاح بدون شانه ضمیمه

- شانه ضمیمه را کشیده و از دستگاه جدا کنید (تصویر 8 را ببینید).

هرگز نوک نرم شانه ضمیمه را نکشید – همیشه آن را از پایه و قسمت زیرین کشیده و جدا کنید (تصویر 9 را ببینید). اصلاح بدون شانه ضمیمه (یا با درجه 0) سبب ایجاد ته ریشی بسیار کوتاه می گردد.

- دستگاه را روشن کنید.

دستگاه را با دقت حرکت دهید. دستگاه می بایست به نرمی با موی صورت شما تماس پیدا کند.

آراستن

وسيله ضميمه را همراه با يك ضميمه آراستن يا برش خراب يا آسیب دیده بکار نبريد، چنين عملی ممکن است سبب آسیب رسيدن به شما شود.

استفاده از ضميمه آراستن

- جهت اصلاح موی بینی، موی گوش و ابرو:**

- شانه را در وضعیت '0' قرار داده و ضمیمه اصلاح را جدا کنید (تصویر 10 را ببینید).

قلاب ضمیمه اصلاح را در درجه مربوطه در ج و فشار دهید تا با صدای «کلیک» جا افتاده و متصل گردد. (تصویر 11 را ببینید).

کوتاه کردن موی بینی

مسیر هوای بینی را آزاد گذارید.

- دستگاه آراستن را روشن کنید.

دستگاه آراستن را وارد یک سوراخ بینی نموده و به آرامی وارد و خارج آن کنید. چرخاندن همزمان آن سبب حذف موی زاید میگردد (تصویر 12 را ببینید). جهت کسب نتایج بهتر، سطح جنبی لبه دستگاه را محکم به پوست خود بچسبانید. این کار سبب کاهش حس احتمالی غلغلک ناشی از اصلاح موی بینی میگردد.

لبه دستگاه را بیش از ۰٫۵ میلیمتر وارد سوراخ بینی خود نکنید.

کوتاه کردن موی گوش

قسمت بیرونی گوش را پاک کرده و آن را از ترشح گوش تمیز نگاه دارید.

- دستگاه آراستن را روشن کنید.

لبه آن را به نرمی دو لبه گوش حرکت دهید تا تارهای موی که از قسمت بیرونی گوش خارج شده، حذف گردد. سپس لبه دستگاه را با احتیاط وارد قسمت بیرونی گوش کنید (تصویر 13 را ببینید).

لبه دستگاه را بیش از ۰٫۵ میلیمتر وارد سوراخ بینی خود نکنید.

کوتاه کردن ابرو

بکارگیری دستگاه آراستن جهت اصلاح یا شکلهای کل ابرو توصیه نمیشود.

- دستگاه آراستن را روشن کنید.

از لبه آن جهت بریدن تارهای تک ابرو استفاده کنید (تصویر 14 را ببینید).

دستگاه آراستن را در انتهای بینی قرار داده و در جهت رشد مو در راستای ابرو حرکت دهید (تصویر 15 را ببینید).

مژه های خود را اصلاح نکنید، و مواظب باشید که دستگاه بیش از حد به مژه و چشمانتان نزدیک نشود.

تمیز کردن

جهت تمیز کردن دستگاه از مواد شوینده خورنده، تمیزکننده های زیر یا مایعاتی چون الکل، بنزین یا استون استفاده نکنید.

دستگاه را درون آب فرو نبرید.

- قبل از شروع به تمیز کردن دستگاه، از خاموش بودن و عدم اتصال آن به برق شهر اطمینان حاصل کنید.

- شانه ضمیمه را جدا کنید.

واحد تراش دستگاه را به سمت عقب فشار داده و باز کنید (تصویر 16 را ببینید).

مواظب باشید که قطعه برنده نیفتد.

با استفاده از برس همراه، واحد تراش و داخل دستگاه را پاک کنید (۲).

قلاب واحد تراش را در دستگاه درج نموده و فشار دهید تا با صدای «کلیک» جا افتاده و بسته شود (تصویر 17 را ببینید).

تمیز کردن ضمیمه آراستن

ضمیمه آراستن را به سمت عقب فشار داده و جدا کنید (تصویر 18 را ببینید).

با دمیدن یا تکان دادن، هر گونه مو را از ضمیمه آراستن خارج کنید.

یکی از دو وسیله ضمیمه را به دستگاه متصل کنید. (تصویر 19 را ببینید).

عوض کردن واحد تراش دستگاه

در صورت فرسودگی یا صدمه دیدن واحد تراش دستگاه، آن را فقط با يك واحد تراش Philipsove اصل که از مراکز خدماتی مجاز فیلیپس قابل تهیه است، جایگزین کنید.

واحد تراش قبلی را از جای خود خارج کنید.

واحد تراش دستگاه را به داخل فشار دهید تا با صدای «کلیک» جا بیافتد.

محل نگهداری

- جهت پیشگیری از صدمه دیدن دستگاه و ضمایم آن، آنها را در جایگاه ایستاده خود قرار دهید (تصویر 20 را ببینید).

محیط زیست

باتری قابل شارژ داخلی دستگاه حاوی موادی است که می تواند سبب آسیب رسانی به محیط زیست شود. هنگام دور انداختن دستگاه، باتری داخلی آن را خارج کنید.

باتری را به همراه سایر زبالات خانه بیرون نیندازید، آن را به یک مرکز جمع آوری خاص باتری تحویل دهید.

همچنین میتوانید باتری را به یک مرکز خدماتی فیلیپس تحویل دهید، کارکنان این مراکز با کمال میل ضمن در نظر گرفتن مسائل محیط زیستی باتری را برای شما دور خواهند انداخت.

دستگاه را خاموش کنید. دستگاه را از برق شهر جدا کرده و روشن بگذارید تا باتری آن تمام شده و موتورش بایستد.

ضمیمه شانه راهنما را حرکت داده و متصل کنید. واحد تراش را عقب کشیده و جدا نمایید (تصویر 21 را ببینید).

یک آچار پیچ گوشتی بین قاب دستگاه و قسمت فلزی مغزی آن قرار داده و به طرف پایین فشار دهید تا قاب دستگاه باز شود (تصویر 22 را ببینید).

باتری قابل شارژ (۱) و کیت سخت افزاری روشن و خاموش شدن دستگاه (۲) را از قاب آن بیرون بکشید. (تصویر 23 را ببینید).

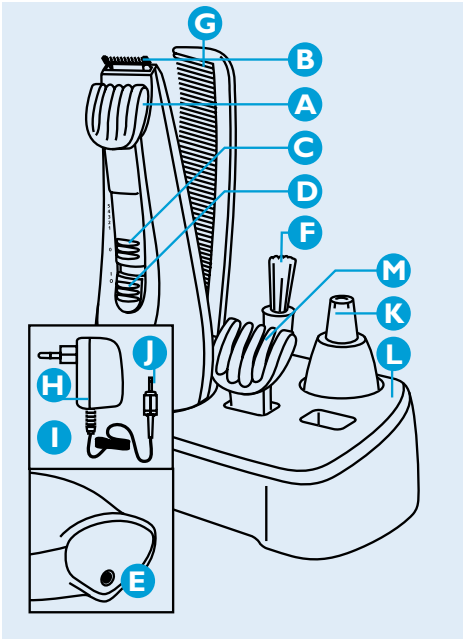
آچار پیچ گوشتی را در حفره ای کوچک بر مدار که با یک پیکان مشخص شده، قرار دهید. آچار پیچ گوشتی را آتقدیر به پایین فشار دهید تا تکه هایی از مدار شکسته و جدا شوند (تصویر 24 را ببینید).

باتری قابل شارژ را با یک آچار پیچ گوشتی از قطعه پلاستیکی دستگاه جدا کنید. اقدام به عوض نمودن باتری ننمایید.

دستگاه را بدور اندازید. پس از باز کردن دستگاه، دیگر هرگز آن را به برق وصل نکنید.

خدمات و اطلاعات

در صورت نیاز به اطلاعات یا داشتن هرگونه مشکلی، لطفاً به سایب وب فیلیپس به آدرس www.philips.com مراجعه کرده و یا با مرکز خدمات مشتریان فیلیپس کشور خودتان (شماره تلفن این مرکز را در کتابچه ضمانت جهانی خواهید یافت) تماس بگیرید. در صورت عدم وجود یک مرکز خدمات مشتریان فیلیپس در کشورتان، به فروشنده محلی فیلیپس خود روی آورده یا با بخش خدمات شرکت رسیدگی به مشتریان و وسایل محلی فیلیپس تماس بگیرید.



العربية

وصف عام

- A مشط يتبع تفاصيل الوجه ذو بعدين
- B شفرات قص معدنية دورانية ثلاثية الأبعاد
- C مفتاح اختيار طول الشعر
- D مفتاح التشغيل/الإيقاف
- E مقبس القياس الجهاز
- F فرشاة تنظيف
- G مشط حلاق
- H ضوء مؤثر للشحن الكهربائي
- I مقبس كهربائي مع محول
- J مقبس للجهاز
- K ملحق قص شعر الأنف والأذن والحاجب
- L قاعدة للتخزين
- M ملحق للتشذيب

مهم جدا

- تأكد من ملائمة التيار الكهربائي على الآلة بالتيار الكهربائي في منزلك قبل استعمال الآلة.
- تأكد من عدم ابتلال الجهاز بالماء.
- هذه الآلة مصممة فقط للتشذيب اللحية.
- أبعد هذه الآلة عن متناول الأطفال.

الشحن الكهربائي

اشحن الآلة جيدا قبل استعمالها للمرة الأولى.

- تأكد من أن الآلة متوقفة عن العمل .

- ادخل المقبس الكهربائي في الآلة (رسم 2).

ادخل مقبس الآلة بالتيار الكهربائي في الجدار.

- بعد لحظات سيضي الضوء الأخضر في شاشة العرض كإشارة لبءه الشحن (رسم 3).
- هذه الآلة مصممة فقط للتشذيب اللحية.
- يستغرق شحن البطارية شحناً كاملاً حوالي ١٠ ساعات

إطالة عمر الآلة لا تتخطها لأكثر من ٢٤ ساعة.

يمكن استعمال الالة اذا كانت مشحونة بالكامل بدون توصيل كهربائي لمدة ٤٠ دقيقة.

- إلطالة عمر البطارية المشحونة ينصح باستعمال الآلة الي ان تفرغ البطارية تماماً عند شحنها لأول مرة. تابع استعمال الآلة الي ان يتوقف الموتور فهنا تماما ثم اشحن البطارية . اتبع هذه الطريقة مرتين في السنة على الأقل.

اذا أردت تشذيب لحيتك وكانت بطارية الآلةفارغة اشحنها لمدة ١٠٥ ساعة على الأقل مما يكفي للاستعمال مرة واحدة.

تشذيب اللحية

احرص علىتشطيب لحيتك او شاربك او سالفك بالمشط الملحق قبل البدء بالتشذيب.

لا تحرك المشذب بسرعة بل بحركاتخفيفةومناعمة.

- للتشذيب اثناء فصل الآلة عن التيار الكهربائي:

- افصل المشذب عن التيار الكهربائي.

التشذيب بالمشط الملحق

تقوم المشاط المرنة (نظام تتبع الاستدارات (٢) بضبط المشذب حسب استدارات الوجه . انه يقوم بالمتاورة اثناء التشذيب بسهولة تامه. اما تشذيب الأماكن التي تتطلب عناية خاصة كالاذنن او منطقة الرقبة فانه يتم بسهولة ويعطي نتائج رائعة.

إضافة احد المشاط التبديل لتجميع المشط . ادخل حلقة المشط في الجهاز وادفعها الى الأسفل حتى تسمع صوت ثبتيها

مشط الضبط باتجاه وضع طول التشذيب المطلوب وهو مشار اليه بسهم (رسم 4).

جدول اوضاع التشذيب

يحتوي المشذب على مشطلين ملحقين قابلين للتغيير لكل منها ٥ اوضاع للتشذيب اي ١٠ اوضاع من حيث طول الشعر:

- المشط الصغير (الوضع ٥–١) للحصول على طول ٩ ملم للشعر.
- المشط الكبير (الوضع ٥–١) للحصول على طول ١٠–١٧ ملم للشعر.
- ان طول الشعر المتبقي يمثل اقل مسافة بين شفرات القطع ونقطة ملامسة المشط للبشرة (رسم 5).

احذر من سقوط وحدة القطع

- نظف وحدة القص والجزء الداخلي من الآلة بالفرشاة الخاصة المزودة (٢).

اعد تجميع وحدة القص بإدخال المشبك في الآلة ان تسمع صوت ثبتيها فيها (رسم 17).

تنظيف ملحق تهنذيب الشعر

اسحب ملحق تهنذيب الشعر بدفعه الى الخلف (رسم 18).

نظفه بالنفخ او التفخض لازالة الشعرمنه.

اعد تجميع احد الملحقين في الآلة (رسم 19).

استبدال وحدة القص

لا تستبدل وحدة القص التالفة الأ بوحدة قص اصلية من فيليبس، وهي متوفرة في مراكز خدمة فيليبس المعتمدة.

اسحب وحدة القص القديمة

ضع وحدة القص الجديدة في الآلة الي أن تسمع صوت ثبتيها فيها.

التخزين

حُذِن الآلة وملحقاتها في الحامل الخاص بها لتجنب تعرضها للتلطف (رسم 20).

البينة

تحتوي البطاريات الداخلية القابلة للشحن على عناصر قد تضر بالبينة.

انزع البطاريات من الآلة عند التخلص منها.

لا ترم البطاريات في كيس النفايات في المنزل بل سلمها الي جهة مناسبة. او الي من مراكز خدمة فيليبس للتخلص منها بطريقة آمنة لا تضر بالبينة.

الآلة عن العمل ثم اسحبها من مصدر التيار الكهربائي وتركها تدور حتى يتوقف الموتور نهائيا.

ادخل ملحق للبطارية المشط ثم اسحب وحدة القص الي الي الخلف لازالتها (رسم 21).

ضع مكف براغي بين المقصورة والقسم المعدني وادفعه الي الأسفل حتى تفتح المقصورة (رسم 22).

اسحب البطارية القابلة للشحن (١) ولوحة التشغيل الإيقاف (٢) من المقصورة (رسم 23).

ادخل مكف البراغي في الفتحة الصغيرة في اللوحة الكهربائبة المطبوعة المشار اليها بسهم. ادفع مكف البراغي الي الأسفل الي ان يتم كسر جزء من اللوحة الكهربائبة المطبوعة (رسم 24).

انزع البطارية من الجزء البلاستيكي بواسطة مكف براغي. لا تحاول استبدال البطارية

ضع الآلة جانبا.

لا توصل الآلة بالتيار الكهربائي ثانية بعد إزالة البطارية

الخدمة والمعلومات

إذا احتجت الي اية معلومات او واجهتك اية مشاكل يرجى زيارة موقع فيليبس على الإنترنت: www.philips.com او الاتصال بمركز العناية بالزبائن لدى فيليبس لديك (ستجد ارقام الهاتف على كفالة فيليبس العالمية) ارفي حال عدم وجود مركز للعناية بالزبائن في البلد الذي انت فيه اتصل بوكيل فيليبس لديك او بقسم خدمة فيليبس للاجهزة المنزلية والعناية الشخصية.BV.

- اذا كنت تستعمل المشذب لأول مرة ، ابدأ بطول التشذيب الأقصى باستعمال الوضع ٥ للمشط الكبير.

شغل الآلة

للتشذيب بفعالية أكثر، حرك المشذب باتجاه نمو الشعر . تأكد من ان سطح المشط ملامس دائماً للبشرة (رسم 6).

عند تجمه كمية شعر كبيرة في المشط اسحب المشط الملحق من الآلة وانفخ عليه او انفضه لازالة الشعر. ان وضع التشذيب المختار لن يتغير اثناء عملية التنظيف هذه (رسم 7).

التشذيب بدون ملحق المشط

انزع ملحق المشط بسحبه من الآلة (رسم 8).

لا تصطح ملحق المشط من الجانب المرن، بل من الجهة السفلى دائماً.

ان التشذيب بدون ملحق المشط (بالوضع O) يمكنك من الحصول على لحية قصيرة جداً وجذابة.

شغل الآلة.

حالة الآلة يتحكم جيد. دع المشذب يلامس الشعر بشكل خفيف (رسم 9).

تهذيب اللحية

لا تستعمل ملحق التهنذيب او القطع اذا كان تالفاً أو مكسوراً حيث أنه يؤدي الي اصابتك بجروح.

استعمال ملحق التهنذيب

للتشذيب شعر الأنف والأذنين والحاجبين

حُك المشط بوضع "O" وازل ملحق التشذيب (رسم 10).

جَمِّع ملحق التشذيب بإدخال مشبكه في مكانه وادفعه الي الخلف حتى تسمع صوت ثبتيته فيه (رسم 11).

قص شعر الأنف
تأكد من نظافة مرات الجيب الأنفي

شغل آلة التهنذيب

ادخل آلة التهنذيب في احدى فتحتي الأنف وحركها في الوسط والجوانب في وقت واحد لازالة الشعر غير المرغوب فيه (رسم 12).

لا تدخل رأس الآلة الي أكثر من نصف سم في فتحة الأنف.

قص شعر الأذنين

نظف المنطقة الخارجية من الإذن وتأكد من خلوها من الشمع.

شغل الآلة

حُك رأس الآلة بنعومة حول طرف الأذن لإزالة الشعر الممتد خارج الأذن، ثم ادخل رأس الآلة الي داخل الأذن (رسم 13).

لا تدخل رأس الآلة الي أكثر من ٠.٥ سم داخل الإذن حيث انه قد يؤدي الي جرح او ثقب طيلة الأذن

قص شعر الحاجبين

لا ينصح باستعمال آلة تهنذيب الشعر لتحديد او تقصير الحاجب بأكمله

شغل الآلة

استخدم رأس الآلة لقص شعر الحاجب كل شعرة بمفردها (رسم 14).

ضع الآلةعند أسفل الأذن وحركها على طول الحاجب في اتجاه منطقة الشعر الكثيف (رسم 15).

لا تستعمل الآلة في قص الرموش واحذر من اقتراب الآلة كثيراً من الرموش والعينين.

التنظيف

لا تستعمل عناصر الكشط او السوائل الكحول والبتترول او الأسيتون لتنظيف الآلة.

لا تفرغ الآلة في الماء

تأكد من ان الآلة متوقفة تماما عن العمل ومفصولة عن التيار الكهربائي قبل البدء بتنظيفها

اسحب منها المشاط الملحقة

افتح وحدة القص بدفعها الي الخلف (رسم 16).

Free Manuals Download Website

<http://myh66.com>

<http://usermanuals.us>

<http://www.somanuals.com>

<http://www.4manuals.cc>

<http://www.manual-lib.com>

<http://www.404manual.com>

<http://www.luxmanual.com>

<http://aubethermostatmanual.com>

Golf course search by state

<http://golfingnear.com>

Email search by domain

<http://emailbydomain.com>

Auto manuals search

<http://auto.somanuals.com>

TV manuals search

<http://tv.somanuals.com>