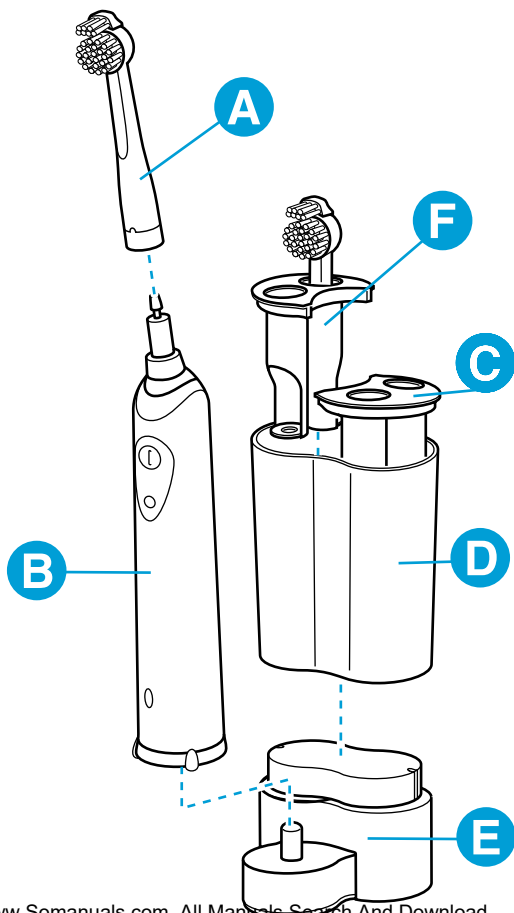


PHILIPS





HX2585, HX2538, HX1526, HX1511BL, HX1511, HX1510

ENGLISH 6

POLSKI 16

ROMÂNĂ 26

РУССКИЙ 36

ČESKY 47

MAGYAR 57

SLOVENSKY 66

УКРАЇНСЬКІЙ 75

HRVATSKI 85

EESTI 94

LATVISKI 103

LIETUVIŠKAI 112

SLOVENŠČINA 121

Introduction

This unique, electric toothbrush removes plaque better than a normal, manual toothbrush. It also helps to protect your gums. When you exert too much pressure while brushing, the brush head will automatically flex back. Because of this clear signal, you will quickly adopt the right brushing force. Clinical tests have shown that, thanks to this system, brushing with the Philips Sensiflex results in a better and safer brushing technique.

Important

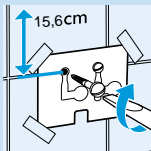
- ▶ The cord of the charging unit cannot be replaced. If the cord is damaged, the charging unit must be discarded.
- ▶ Make sure the socket is live when you recharge the toothbrush. The electricity supply to sockets in mirror cabinets over washbasins or shaver sockets in bathrooms may be cut off when the light is turned off.

General description

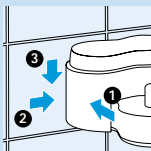
- A** Brush
- B** Handle
- C** Insert for spare brush
- D** Storage container
- E** Charger
- F** Spare brush holder

Preparing the appliance for use

Mounting the appliance to the wall

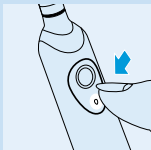


- 1 Mount the charging unit to the wall, using 2 screws (3.0x30mm) and 2 wall plugs (S5) (not included).



- ▶ To drill the holes in the right places, you can use the drilling stencil on the last page of these directions for use.

Charging the appliance

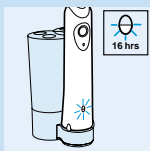


- 1 Charge the appliance for at least 16 hours before using it for the first time.

- ▶ Make sure the appliance is switched off when you start charging it.
- ▶ You can put the toothbrush in the stand and let it charge continuously.

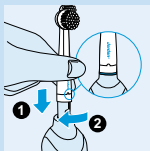
However, when you first start using the appliance, it is recommended that you use it until the battery is empty. To do so, use the appliance in the normal way without recharging it between the brushing sessions. Recharge the appliance when the motor almost stops running. Repeat this procedure 3 times in a row.

To extend the lifetime of the battery, repeat this procedure every 6 months.



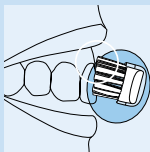
- ▶ Types HX2585, HX2538 and HX1526 only:
When the battery is being charged, the green pilot light is on.
- ▶ You can put the toothbrush in the stand and let it charge continuously.

Using the appliance

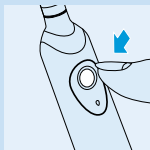


- 1** Mount the brush attachment onto the toothbrush by inserting it into the bayonet catch and turning it clockwise a quarter of a turn.

This will make it impossible for the brush attachment to become detached due to vibration.



- 2** Put toothpaste on the brush.

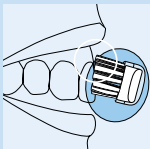


- 3** Place the brush head in your mouth.
- 4** Press the on button and start brushing your teeth.

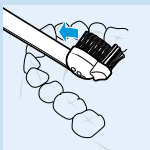
- ▶ For the best brushing method, minimal brushing time and brushing functions of the appliance, see the 'Brushing tips' section.

Brushing Tips

Brushing



- 1** Place the brush head against the tooth in such a way that it covers the surface of the tooth as well as the gum line.



- 2** Hold the brush head in this position for a few seconds and then move on to the next tooth.

The round brush head removes plaque from the teeth and beneath the gum line.

The individually moving Active Tip cleans between the teeth.

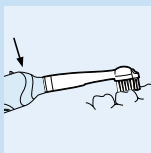


- 3** Guide the brush head carefully along the teeth and molars.

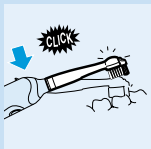
► Make sure you clean all surfaces of the teeth (inside, outside and chewing surface) as well as the gum line properly. A fixed brushing pattern will prevent you from skipping certain areas.

► See also the brushing instructions on our Internet site: www.philips.com.

Gum Protection



- 1** The Gum Protection system guarantees that you will not exert too much pressure on the teeth and gums.

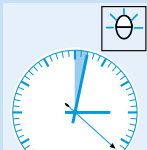


- 2** If you exert too much pressure on the toothbrush, you will feel and hear a click when the brush head flexes backwards. As soon as you reduce the pressure, the brush head will return to its normal position. This will protect your gums.

This will probably happen a few times when you first start using the brush. After some time you will have discovered the optimal brushing pressure and the brush head will flex backwards less often.

Tip: If plaque is removed properly, the gums will have a pink colour and will firmly surround the teeth. Healthy gums do not bleed when you eat or brush your teeth (see also the section 'Optimal dental hygiene'). If, nevertheless, your gums bleed slightly the first few times you use the brush, this bleeding will generally stop after a few days. If it does not, consult your dentist or dental hygienist.

Minimum brushing time: 2 minutes



In general, 2 minutes will be enough to clean your teeth properly. Naturally, you can also brush longer than 2 minutes.

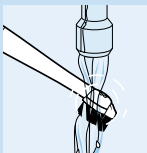
- ▶ A red pilot light will blink to indicate that 2 minutes have passed (types HX2585, HX2538 and HX1526 only).

Optimal dental hygiene

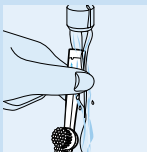
For optimal dental hygiene, it is recommended to use dental floss and toothpicks in addition to the electric toothbrush.

You will find more information about Philips Dental Care and other Philips products on our Internet site: www.philips.com.

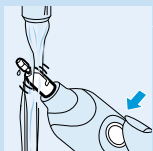
Cleaning and storing the appliance



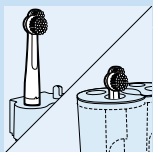
- 1** Switch the toothbrush on and rinse the brush attachment under the tap with lukewarm water (max. 60°C).



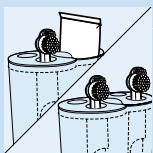
- 2** Switch the toothbrush off. Detach the brush attachment and rinse the inside.



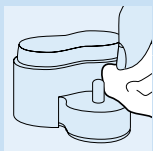
- 3** Switch the toothbrush on again to rinse toothpaste residues from the drive shaft.



- 4** Types HX1526, HX1515, HX1511, HX1510 and HX1507 only: store the brush attachment on the pin on the charging unit. Types HX2585 and HX2538 only: store up to 4 brush attachments in the storage container.



- Types HX2585 and HX2538 only: instead of 2 brush attachments, you can also store a toothpaste tube in the storage container. The storage container and the inserts can be removed from the charging unit and cleaned in the dishwasher.



- 5** Clean the charging unit with a moist cloth.

Unplug the charging unit before you start cleaning it.

Replacement

- 1** Replace the brush attachment every 3 months for the best brushing results.
- The brush attachment should also be replaced when the bristles start to bend outwards.

You can obtain new brush attachments from the shop in which you purchased the toothbrush.

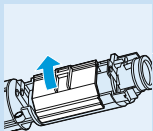
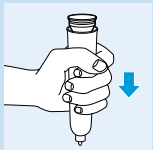
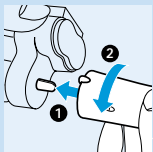
All-round PHILIPS replacement brush attachments can be used.

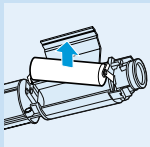
Environment

When you discard the appliance in due course, remove the battery and dispose of it in an environmentally safe way.

► **NB:** You can also hand the appliance in at a Philips Service Centre, which will dispose of the battery for you.

- 1** The battery must be completely empty when you remove it. You should therefore let the appliance run until it stops before removing the battery.
- 2** Pick up the charging unit and place the toothbrush on the pin. Turn the toothbrush anti-clockwise to unscrew the bottom of the toothbrush.
- 3** Turn the toothbrush upside down and press it down on a hard surface to remove the battery holder.
- 4** Open the lid of the battery holder by hand or by means of a screwdriver.





- 5** Lift the battery out of the battery holder by means of a screwdriver.

After the bottom has been unscrewed, the appliance may not be watertight anymore and the guarantee will become invalid.

Troubleshooting

If you are unable to solve your problem by means of the troubleshooting guide below, please contact the nearest Philips service centre, the Philips Customer Care Centre in your country or contact us online at www.philips.com.

Problem	Solution
The toothbrush does not work at all, although it has been in the charging unit overnight.	<p>Make sure that the plug of the charging unit is properly connected to the mains.</p> <p>Make sure the socket is live (see also the section 'Important').</p> <p>Make sure the toothbrush is switched off and recharge it for at least 16 hours.</p>
The motor of the toothbrush works, but the brush head doesn't.	Check if the brush attachment has been properly connected to appliance (see also the section 'Using the appliance').
The brushing power of the appliance has greatly decreased.	The toothbrush must be recharged. If you normally leave the toothbrush in the charging unit continuously, you may have to revive the battery as described in the 'Charging' section.
The teeth-cleaning performance of the toothbrush is not optimal anymore.	Remove the brush attachment and start using a new one.

Wstęp

Ta unikalna, elektryczna szczoteczka do zębów usuwa osad nazębny lepiej niż tradycyjna, ręczna szczoteczka. Chroni ona również twoje dziąsła. Gdy wywierasz zbyt duży nacisk na szczoteczkę, głowica automatycznie odsuwa się do tyłu. Dzięki temu wyraźnemu sygnałowi możesz szybko dostosować właściwy nacisk szczotkowania. Testy kliniczne dowiodły, że dzięki temu systemowi mycie zębów z wykorzystaniem szczoteczki Philips Sensiflex pozwala wykształcić lepszą i bezpieczniejszą technikę szczotkowania.

Ważne

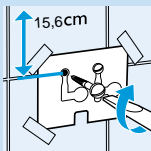
- ▶ Przewód zasilający ładowarki nie podlega wymianie. W przypadku uszkodzenia tego przewodu należy pozbyć się całej ładowarki.
- ▶ Gdy ładujemy szczoteczkę należy sprawdzić, czy w gniazdku znajduje się napięcie. Zasilanie elektryczne do gniazdek znajdujących się w oprawie luster nad umywalkami lub do gniazdek przeznaczonych do golarek w łazienkach może być odłączone przy wyłączonym świetle.

Opis ogólny

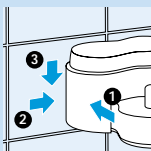
- A Szczoteczka
- B Rączka
- C Wkładka dla szczoteczki zapasowej
- D Pojemnik do przechowywania szczoteczek
- E Ładowarka
- F Uchwyt dla szczoteczki zapasowej

Przygotowanie urządzenia do użycia

Montaż urządzenia na ścianie

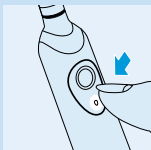


- 1 Ładowarkę należy zamocować na ścianie za pomocą dwóch śrub (3,0 x 30 mm) oraz dwóch ściennych zatyczek (S5), których nie ma w zestawie.



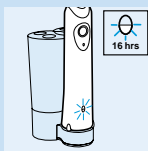
- 2 Aby wywiercić otwory w dobrym miejscu, posłużyć się można wzorcem narysowanym na ostatniej stronie niniejszej instrukcji obsługi.

Ładowanie urządzenia



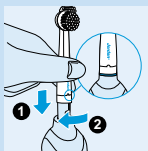
- 1 Przed pierwszym użyciem należy ładować urządzenie przez co najmniej 16 godzin.
 - 2 Przed rozpoczęciem ładowania należy sprawdzić czy urządzenie jest wyłączone.
 - 3 Szczoteczkę można pozostawić w swoim stanowisku, pozwalając na jej ciągłe ładowanie.
- Jednak gdy korzystamy z urządzenia po raz pierwszy, zaleca się wykorzystanie go aż do momentu wyczerpania się baterii. W tym celu należy normalnie korzystać z urządzenia, nie ładując go pomiędzy kolejnymi czynnościami szczotkowania zębów. Ładowanie urządzenia należy rozpocząć dopiero wtedy, gdy silnik niemal zatrzymuje się. Procedurę tę należy powtórzyć trzy razy pod rząd.

Aby przedłużyć żywotność baterii powtarzaj tę czynność co 6 miesięcy.



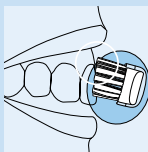
- ▶ Wyłącznie dla typów: HX2585, HX2538 oraz HX1526: Podczas ładowania baterii świeci się zielona lampka sygnalizacyjna.
- ▶ Szczoteczkę można pozostawić w swoim stanowisku, pozwalając na jej ciągłe ładowanie.

Korzystanie z urządzenia

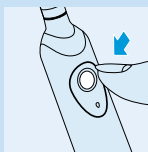


- 1** Załóż nasadkę szczoteczki na jej trzonek, wciskając ją w uchwyt bagnetowy i obracając nią o ćwierć obrotu w kierunku zgodnym z ruchem wskazówek zegara.

Uniemożliwi to odłączenie się nasadki, co mogłyby spowodować drgania.



- 2** Nałóż pastę na szczoteczkę.



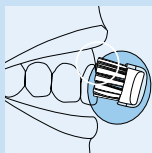
- 3** Umieść głowicę szczoteczki w ustach.

- 4** Wciśnij przycisk włączający i rozpocznij czyszczenie zębów.

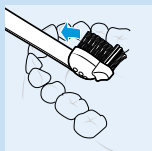
- ▶ Aby wypracować najlepszą metodę czyszczenia, jak najbardziej skróć czas czyszczenia i maksymalnie wykorzystaj funkcje szczotkowania urządzenia, zapoznaj się z treścią punktu: "Wskazówki dotyczące czyszczenia".

Wskazówki dotyczące czyszczenia

Czyszczenie



- 1** Ustaw głowicę szczoteczki naprzeciwko zęba tak, aby przykrywała ona powierzchnię zęba oraz linię dziąseł.



- 2** Przez kilka sekund trzymaj głowicę szczoteczki w tej pozycji, a następnie przesun ją do następnego zęba.

Okrągła głowica szczoteczki usuwa osad z zębów oraz z powierzchni znajdujących się poniżej linii dziąseł.

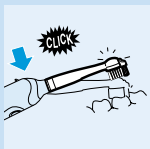
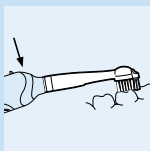
Poruszająca się niezależnie aktywna końcówka czyści obszary pomiędzy zębami.



- 3** Kieruj głowicę szczoteczki ostrożnie wzdłuż zębów przednich i zębów trzonowych.

- ▮ Sprawdź czy dokładnie oczyściłeś powierzchnię zębów - wewnątrz, z zewnątrz oraz powierzchnie miażdżące - jak również linię dziąseł. Dzięki ustalonemu wzorcowi czyszczenia nie ominiesz żadnego z obszarów.
- ▮ Zapoznaj się również z instrukcjami szczotkowania w naszej witrynie internetowej: www.philips.com.

Ochrona dziąseł



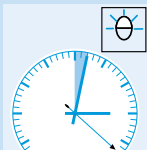
1 System ochrony dziąseł gwarantuje optymalną siłę nacisku na zęby i dziąsła.

2 Gdy wywierasz zbyt duży nacisk na szczoteczkę, poczujesz jak szczoteczka odchyła się do tyłu i usłyszysz charakterystyczny odgłos kliknięcia. Z chwilą zmniejszenia nacisku głowica szczoteczki powróci do swojego normalnego położenia. Mechanizm ten chroni twoje dziąsła przed podrażnieniem.

Rozpoczynając korzystanie ze szczoteczki, spotkasz się z tym zjawiskiem prawdopodobnie kilkakrotnie. Po pewnym czasie odkryjesz optymalny nacisk szczoteczki i głowica szczoteczki będzie coraz rzadziej odchyłać się do tyłu.

Wskazówka: Jeśli osad usuwany jest w sposób prawidłowy, dziąsła będą koloru różowego i będą ściśle otaczać ząb. Zdrowe dziąsła nie krwawią podczas jedzenia lub czyszczenia zębów (optymalna higiena zębów). Jednak podczas początkowego stosowania szczoteczki dziąsła mogą lekko krwawić. Krwawienie to powinno ustąpić po kilku dniach. Jeżeli nie ustąpi, należy skontaktować się ze swoim dentystą lub specjalistą zajmującym się higieną jamy ustnej.

Minimalny czas czyszczenia zębów: 2 minuty



Aby dokładnie wyczyścić zęby, wystarczą zazwyczaj dwie minuty. Oczyszczenie czas szczotkowania zębów może być dłuższe.

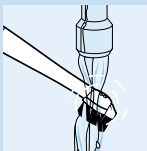
- ▮ Migotanie czerwonej lampki sygnalizacyjnej oznacza, że czas dwóch minut minął (wyłącznie dla typów HX2585, HX2538 oraz HX1526).

Optymalna higiena jamy ustnej

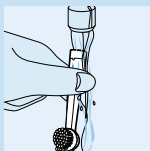
Optymalna higiena jamy ustnej wymaga stosowania, oprócz elektrycznej szczoteczki do zębów, także nitki dentystycznej i wykałaczek.

Więcej informacji na temat produktów z serii Philips Dental Care lub innych produktów marki Philips znaleźć można w naszej witrynie internetowej: www.philips.com.

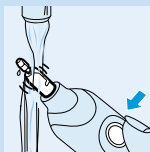
Czyszczenie i przechowywanie urządzenia



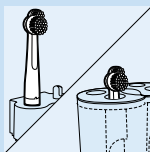
- 1 Włącz szczoteczkę i wypłucz nasadkę szczoteczki pod strumieniem bieżącej letniej wody z kranu (maksymalnie 60°C).



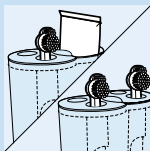
- 2** Wyłącz szczoteczkę, odłącz nasadkę szczoteczki i opłucz jej wnętrze.



- 3** Aby wypłukać resztki pasty do zębów z wałka napędowego, włącz szczoteczkę ponownie.

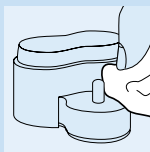


- 4** Wyłącznie dla typów HX1526, HX1515, HX1511, HX1510 oraz HX1507: przechowuj nasadkę szczoteczki na szpilce znajdującej się na ładowarce. Wyłącznie dla typów HX2585 oraz HX2538: w pojemniku przechowującym mieszczą się cztery nasadki szczoteczki.



- ▶ Zamiast dwóch nasadek szczoteczki możesz w pojemniku szczoteczki przechowywać również tubę pasty do zębów.

Pojemnik przechowujący i wkładki można odłączyć od ładowarki i umyć w zmywarce.



- 5** Oczyszczyć ładowarkę wilgotną szmatką.

Przed rozpoczęciem czyszczenia ładowarki należy wyjąć wtyczkę z gniazdka.

Wymiana

- 1** Dla uzyskania najlepszych wyników czyszczenia należy co trzy miesiące wymieniać nasadki szczoteczek.
- D** Nasadkę szczoteczki powinno się wymieniać również wtedy, gdy włosie szczoteczki zaczyna się odchyłać na zewnątrz.

Nowe nasadki szczoteczki można nabyć w tym samym sklepie, w którym dokonałeś zakupu szczoteczki.

Można korzystać z zaokrąglonych wymiennych nasadek szczoteczki Philipsa.

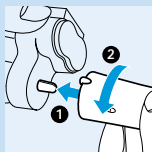
Ochrona środowiska

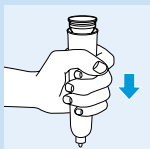
Gdy chcesz pozbyć się urządzenia po jego wyeksploatowaniu, wyjmij baterię i umieść ją w miejscu bezpiecznym z punktu widzenia ochrony środowiska.

- D** **Uwaga:** Możesz również przekazać urządzenie do punktu serwisowego Philipsa, które zajmie się właściwym usunięciem baterii.

- 1** Przed wyjęciem baterii powinna być ona całkowicie wyeksploatowana. Dlatego z urządzenia należy korzystać aż do chwili, w której samo się ono zatrzyma.

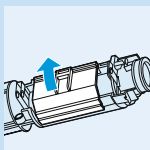
- 2** Zdejmij ładowarkę i umieść szczoteczkę na szpilce. Aby odkręcić dolną część



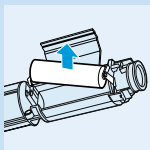


szczoteczki, obróć ją w kierunku przeciwnym do ruchu wskazówek zegara.

- 3** W celu usunięcia pojemnika na baterie obróć szczoteczkę o 180° i dociśnij ją do twardej powierzchni.



- 4** Korzystając ze śrubokręta otwórz pokrywkę pojemnika na baterie.



- 5** Wsuń baterie z pojemnika posługując się śrubokrętem.

Po odkręceniu dolnej części urządzenia może ono przestać być wodoszczelne, co spowoduje unieważnienie gwarancji.

Naprawianie usterek

Jeśli poniższe wskazówki okażą się niewystarczające dla rozwiązania twojego problemu, skontaktuj się z najbliższym punktem serwisowym Philipsa, Działem Obsługi Klienta w twoim kraju lub on-line z naszą firmą: www.philips.com.

Problem	Rozwiązanie
Szczoteczka nie działa, chociaż znajdowała się przez całą noc w ładowarce.	Sprawdź czy wtyczka ładowarki jest prawidłowo podłączona do sieci zasilającej.
	Sprawdź czy w gniazdku jest napięcie (sprawdź również rozdział "Ważne uwagi")
	Sprawdź czy szczoteczka jest wyłączona i naładuj ją ponownie przez co najmniej szesnaście godzin.
Silnik szczoteczki pracuje lecz głowica szczoteczki nie działa.	Sprawdź, czy nasadka szczoteczki została prawidłowo dołączona do urządzenia (Sprawdź również rozdział "Korzystanie z urządzenia").
Moc szczotkowania urządzenia wyraźnie się zmniejszyła.	Należy naładować szczoteczkę. Jeśli zazwyczaj pozostawiasz szczoteczkę w ładowarce, może okazać się konieczne zregenerowanie baterii zgodnie z opisem w rozdziale "Ładowanie".
Działanie czyszczące szczoteczki przestało być optymalne.	Zdejmij nasadkę szczoteczki i zacznij używać nowej.

Introducere

Această periuță de dinți electrică, unică îndepărtează placa dentară mai bine decât o periuță obișnuită, manuală. Vă ajută, de asemenea, la protejarea gingiilor. Dacă exercitați o presiune prea mare în timpul periajului, capul de periere va sări înapoi. Datorită acestui semnal clar, veți adopta imediat presiunea potrivită. Teste clinice au demonstrat că, datorită acestui sistem, periajul dinților cu Philips Sensiflex reprezintă o tehnică mai bună și mai sigură.

Important

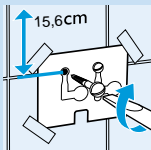
- ▶ **Cablul de alimentare al încărcătorului nu poate fi înlocuit. Dacă se deteriorează, încărcătorul trebuie aruncat.**
- ▶ **Când încărcați periuța de dinți, aveți grijă ca priza să fie alimentată. Curentul electric ce alimentează prizele din dulapurile de baie de deasupra chiuvetei sau prizele pentru aparatele de ras poate fi întrerupt dacă lumina este stinsă.**

Descriere generală

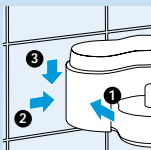
- A** Periuță
- B** Mâner
- C** Insert pentru periuța de rezervă
- D** Compartiment de depozitare
- E** Încărcător
- F** Suport periuță de rezervă

Pregătirea aparatului pentru utilizare

Montarea aparatului pe perete

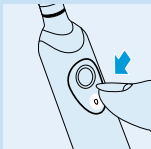


- 1 Montați încărcătorul pe perete, cu ajutorul a 2 șuruburi (3x30mm) și 2 fișe de perete (S5) (neincluse).



- 2 Pentru a da găuri în locurile corecte, puteți folosi tiparul de pe ultima pagină a acestui manual de utilizare.

Încărcarea aparatului

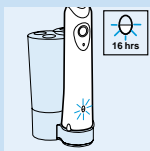


- 1 Încărcați aparatul cel puțin 16 ore înainte de prima utilizare.

- 2 Asigurați-vă că aparatul este oprit când începeți să-l încărcați.
- 3 Puteți pune periuța în suport și o puteți lăsa să se încarce continuu.

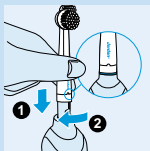
Totuși, când folosiți aparatul pentru prima dată, vă recomandăm să-l folosiți până se descarcă acumulatorul. Folosiți aparatul în mod obișnuit fără să-l reîncărcați între periaje. Reîncărcați aparatul doar în momentul când motorul este pe punctul de a se opri. Repetați această procedură de 3 ori.

Pentru a prelungi perioada de funcționare a acumulatorului, repetați această procedură o dată la 6 luni.



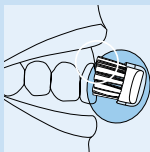
- ▶ Doar HX2585, HX2538 și HX1526: Când acumulatorul se încarcă, ledul verde rămâne aprins.
- ▶ Puteți pune periuța în suport și o puteți lăsa să se încarce continuu.

Utilizarea aparatului



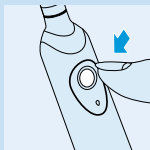
- 1** Montați periuța pe accesoriul de fixare introducând-o în baionetă și înșurubând-o în sensul acelor de ceasornic un sfert de rotație.

Astfel, capul de periere nu se va desprinde în momentul vibrațiilor.



- 2** Puneți pastă de dinți pe periuță.

- 3** Introduceți periuța în gură.

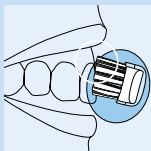


- 4** Apăsați butonul pornire și începeți periajul dentar.

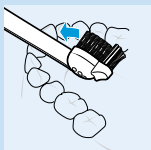
- ▶ Pentru cea mai bună metodă de periaj dentar, durata optimă și funcțiile aparatului, consultați capitolul "Sugestii pentru periaj dentar" de mai jos.

Sugestii pentru periaj dentar

Periajul dentar



- 1** Poziționați periuța pe dinți în așa fel încât aceasta să acopere atât suprafața dinților cât și gingia.



- 2** Țineți periuța în această poziție timp de câteva secunde și apoi deplasați-o pe următorul dinte.

Periuța cu cap rotund îndepărtează placa de pe dinți și de sub gingii.

Capul de periere Active Tip individual permite curățarea spațiilor interdentare.

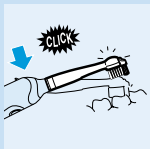
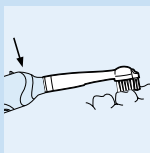


- 3** Deplasați periuța cu grijă de-a lungul dinților și măselelor.

- Curățați toate suprafețele dinților (interior, exterior și suprafața de mestecare) cât și gingiile. O metodă prestabilită vă ajută să nu uitați anumite zone.

- Consultați, de asemenea, instrucțiunile de periaj de pe site-ul nostru de Internet: www.philips.com.

Protejarea gingiilor



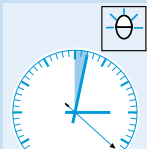
1 Sistemul de Protejare a Gingiilor echilibrează presiunea exercitată de dumneavoastră asupra dinților și gingiilor.

2 Dacă exercitați o presiune prea mare pe periuță, veți simți și auzi un clic când capul periuței sare înapoi. Când reduceți presiunea, capul periuței revine la poziția normală. Astfel gingiile dumneavoastră vor fi protejate.

Acest lucru se va întâmpla probabil de câteva ori când veți folosi periuța de dinți pentru prima dată. După puțin timp, când veți descoperi presiunea optimă de periere, aceasta va sări înapoi din ce în ce mai rar.

Sugestie: dacă placa dentară este corect îndepărtată, gingiile vor avea o culoare rozalie și vor susține ferm dinții. Gingiile sănătoase nu sângerează când mâncați sau vă spălați pe dinți (a se vedea, de asemenea, capitolul "Igienă dentară optimă"). Dacă gingiile încep să sângereze totuși ușor în timpul primelor periaje dentare, acest lucru ar trebui să înceteze după câteva zile. În caz contrar, consultați dentistul.

Durata minimă de periere: 2 minute



În general, 2 minute sunt suficiente pentru a vă spăla corect pe dinți. Evident, puteți prelungi această perioadă.

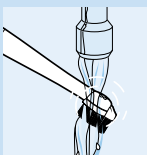
- Un led roșu va clipi pentru a indica faptul că cele 2 minute au trecut (doar modelele HX2585, HX2538 și HX1526).

Igienă dentară optimă

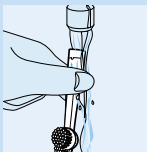
Pentru o igienă dentară optimă, se recomandă utilizarea aței dentare și a scobitorilor pe lângă periuța de dinți electrică.

Veți găsi mai multe informații despre Igiena Dentară Philips și despre alte produse Philips pe site-ul nostru de Internet: www.philips.com.

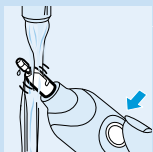
Curățarea și depozitarea aparatului



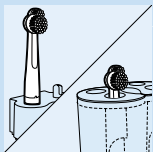
- 1 Porniți periuța de dinți și clătiți accesoriul de fixare sub jet de apă caldută. (max. 60°C).



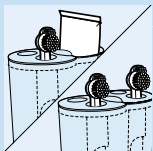
- 2 Opriți periuța de dinți. Deșurubați accesoriul de fixare și clățiți-l în interior.



- 3** Porniți din nou periuța pentru a clăti resturile de pastă de dinți de pe ax.

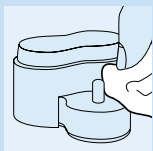


- 4** Doar tipurile HX1526, HX1515, HX1511, HX1510 și HX1507: fixați periuța pe încărcător pentru depozitare. Doar tipurile HX2585 și HX2538: puteți depozita până la 4 accesorii periuțe în compartimentul de depozitare.



- Doar tipurile HX2585 și HX2538: în locul a două periuțe, puteți depozita pasta de dinți în compartimentul de depozitare.

Compartimentul de depozitare și accesorii detașabile pot fi scoase de pe încărcător și spălate în mașina de spălat vase.



- 5** Ștergeți încărcătorul cu o cârpă umedă.

Scoateți încărcătorul din priză înainte de a începe curățarea acestuia.

Înlocuire

- 1** Înlocuiți accesoriul o dată la 3 luni pentru a obține cele mai bune rezultate.

- Doar Periuța trebuie, de asemenea, înlocuită când perii încep să se încline.

Puteți obține accesorii de schimb la magazinul de unde ați cumpărat periuța.

Puteți folosi orice tip de periuță de schimb cu cap rotund, marca PHILIPS.

Protejarea mediului înconjurător

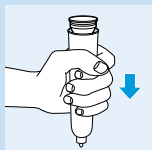
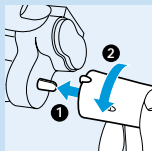
În momentul când aruncați aparatul, scoateți acumulatorul și aruncați-l respectând normele de protejare a mediului înconjurător.

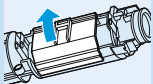
► **NB:** Puteți duce aparatul la un Centru Service Philips care se va ocupa de acest lucru în locul dumneavoastră.

1 Când scoateți acumulatorul, acesta trebuie să fie complet descărcat. Prin urmare, lăsați aparatul să funcționeze până se descarcă complet înainte de a scoate acumulatorul.

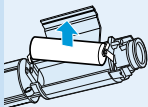
2 Luați încărcătorul și poziționați periuța pe pivot. Răsuciți periuța în sens invers acelor de ceasornic pentru a deșuruba baza periuței.

3 Întoarceți periuța cu capul în jos și presăți-o de o suprafață dură pentru a scoate compartimentul acumulatorului.





4 Deschideți capacul compartimentului.



5 Scoateți acumulatorul cu ajutorul șurubelniței.

După ce ați deșurubat baza aparatului, acesta nu mai este etanș, iar garanția nu mai este valabilă.

În cazul unor probleme

Dacă nu reușiți să rezolvați problema cu ajutorul ghidului de mai jos, vă rugăm să contactați cel mai apropiat centru service Philips, Centrul de Relații cu Clienții din țara dumneavoastră sau să ne contactați la www.philips.com.

Problemă	Soluție
Periuța de dinți nu funcționează deloc, deși a fost poziționată pe încărcător toată noaptea.	Asigurați-vă că încărcătorul este corect introdus în priză.
	Asigurați-vă că priza este alimentată (consultați și capitolul "Important").
	Asigurați-vă că periuța este oprită și reîncărcați-o cel puțin 16 ore.
Motorul periuței funcționează, dar capul de periere nu.	Verificați dacă ați montat corect accesoriul pe aparat (consultați și capitolul "Utilizarea aparatului").
Puterea de periere a aparatului a scăzut simțitor.	Periuța de dinți trebuie reîncărcată. Dacă lăsați de obicei periuța de dinți în încărcător continuu, va trebui să reactivați acumulatorul conform instrucțiunilor de la capitolul "Încărcare".
Performanța de curățare a dinților nu mai este optimă.	Scoateți capul periuței și folosiți unul nou.

Введение

Эта уникальная электрическая зубная щетка удаляет зубной камень лучше чем обычная, ручная щетка. Она также обеспечивает защиту ваших десен. Если во время чистки зубов вы прикладываете слишком большое усилие, головка щетки автоматически отгибается назад. Благодаря этому четкому сигналу вы быстро подберете нужное чистящее усилие. Клинические испытания показали, что при использовании щетки Sensiflex производства компании "Филипс" обеспечивается более эффективная и более безопасная чистка зубов.

Внимание

- ▶ Шнур зарядного устройства не подлежит замене. В случае повреждения шнура зарядное устройство следует выбросить.
- ▶ При подзарядке зубной щетки убедитесь в том, что розетка электросети находится под напряжением. При выключении света подача электроэнергии в электророзетки, размещенные в зеркальных шкафах над умывальными раковинами, или в электророзетки для электробритвы в ванных комнатах может прекратиться.

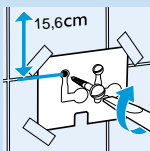
Общее описание

- A** Щетка
- B** Ручка
- C** Вставка для запасной щетки
- D** Футляр для хранения

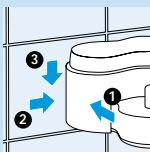
- E** Зарядное устройство
- F** Держатель запасной щетки

Подготовка прибора к работе

Крепление электроприбора на стене

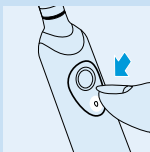


- I** Навесьте зарядное устройство на стену с помощью 2 винтов (3,0x30 мм) и 2 пробок (S5) (в комплект поставки не входят).



- D** Для того, чтобы точно просверлить отверстия в стене, вы можете воспользоваться трафаретом, нарисованным на последней странице данного руководства.

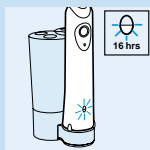
Как заряжать аккумуляторную батарею



- I** Перед первым использованием электроприбора необходимо заряжать аккумуляторную батарею в течение по крайней мере 16 часов.
 - D** Перед тем, как начать зарядку батареи, убедитесь в том, что прибор выключен.
 - D** Вы можете оставить зубную щетку в зарядном устройстве, при этом процесс зарядки батареи будет происходить постоянно.
- Однако в самом начале применения

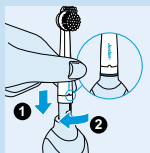
электрической щетки мы рекомендуем пользоваться ею до полной разрядки батареи. Для этого пользуйтесь щеткой в нормальном режиме, не производя подзарядки между процедурами чистки зубов. Подзарядите прибор только после почти полной остановки электродвигателя. Прделайте эту процедуру 3 раза подряд.

Для того, что увеличить срок службы батареи, повторяйте эту процедуру один раз в полгода.



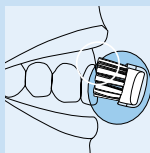
- ▶ Только модели НХ2585, НХ2538 и НХ1526: В процессе зарядки батареи горит зеленый индикатор.
- ▶ Вы можете оставить зубную щетку в зарядном устройстве, при этом процесс зарядки батареи будет происходить постоянно.

Пользование электроприбором

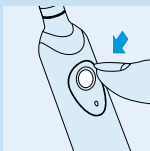


- 1** Установите чистящую насадку на электрическую зубную щетку; вставив ее в байонетный замок и повернув на четверть оборота по часовой стрелке.

Благодаря этому действию разъединение щетки и насадки при вибрации станет невозможным.



- 2** Нанесите на щетку зубную пасту.
- 3** Приложите головку зубной щетки к зубам.

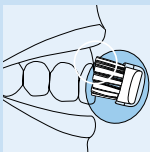


4 Нажмите на кнопку включения прибора и начните чистить зубы.

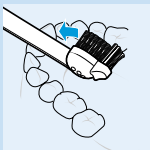
► Для получения информации, касающейся оптимального метода чистки зубов, минимального времени чистки зубов и функций зубной щетки см. раздел "Советы по чистке зубов".

Советы по чистке зубов

Чистка зубов



1 Приложите головку зубной щетки к зубу таким образом, чтобы она накрывала и поверхность зуба, и пришеечную часть десны.



2 В течение нескольких секунд удерживайте щетку в этом положении, а затем передвиньте ее к следующему зубу.

Круглая головка щетки удаляет налет с зубов и с пришеечной части десен.

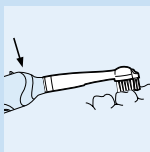
Наконечник Active Tip, совершая независимые движения, очищает пространство между зубами.



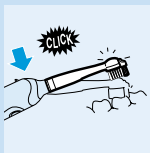
3 Осторожно направляйте головку зубной щетки вдоль режцов и коренных зубов.

- ▶ Убедитесь в том, что вы правильно чистите все поверхности зубов (внутреннюю, внешнюю и жевательную поверхности), а также линию десен. Если вы каждый раз будете чистить зубы в определенной последовательности, это поможет вам не пропускать определенные участки.
- ▶ См. также инструкции по чистке зубов на нашем сайте: www.philips.com.

Защита десен



- 1** Система защиты десен исключает чрезмерное давление на зубы и десны при чистке зубов.



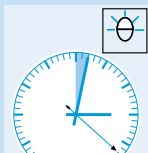
- 2** Если вы нажмете слишком сильно на зубную щетку, то почувствуете и услышите щелчок в момент отклонения головки щетки назад. Как только вы уменьшите давление, головка щетки вернется в нормальное положение. Это защитит ваши десны.

Вероятно, это произойдет несколько раз в самом начале пользования щеткой. Через некоторое время вы найдете оптимальное давление для чистки зубов и головка щетки будет отклоняться назад реже.

Совет: При правильном удалении зубного налета десны имеют розовый цвет и плотно окружают зубы. Здоровые десны не

кровоточат, когда вы едите или чистите зубы (см. также раздел «Оптимальная гигиена полости рта»). Если ваши десны все же слегка кровоточат на начальной стадии пользования электрической щеткой, то, как правило, через несколько дней это должно прекратиться. В противном случае, вам следует проконсультироваться со стоматологом.

Минимальная продолжительность чистки зубов: 2 минуты.



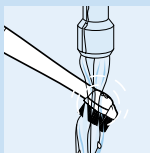
В большинстве случаев, для того, чтобы как следует почистить зубы, достаточно 2 минут. Разумеется, вы можете чистить зубы и дольше.

► Мигание красного индикатора указывает на то, что прошло 2 минуты (только модели HX2585, HX2538 и HX1526).

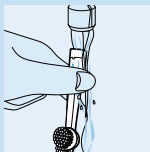
Оптимальная гигиена полости рта

Для поддержания оптимальной гигиены полости рта рекомендуется наряду с электрической зубной щеткой пользоваться нитью для чистки зубов и зубочистками.

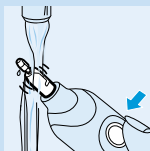
Вы найдете дополнительную информацию, касающуюся приборов по уходу за зубами и другой продукции компании "Филипс" на нашем сайте: www.philips.com.

Очистка и хранение

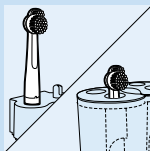
- 1** Включите зубную щетку и промойте чистящую насадку теплой водопроводной водой (с температурой не более 60°C).



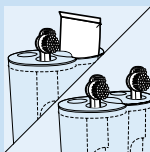
- 2** Выключите зубную щетку. Снимите чистящую насадку и промойте ее изнутри.



- 3** Включите зубную щетку повторно, чтобы смыть остатки зубной пасты с приводного вала.

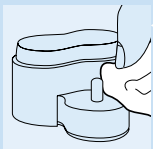


- 4** Только модели НХ1526, НХ1515, НХ1511, НХ1510 и НХ1507: храните насадку щетки на стержне, расположенном на зарядном устройстве. Только модели НХ2585 и НХ2538: храните до 4 насадок щетки в футляре для хранения.



- ▶** Только модели НХ2585 и НХ2538: Вместо 2 насадок щетки вы можете хранить в футляре для хранения тюбик с зубной пастой.

Вы можете вынимать из зарядного устройства контейнер для хранения и чистящие насадки и мыть их в посудомоечной машине.



- 5** Для очистки зарядного устройства пользуйтесь влажной тканью.

Перед очисткой зарядного устройст отключите его от электросети.

Замена частей

- I** Для наилучших результатов чистки зубов замену чистящей насадки следует производить через каждые 3 месяца.
- D** Замену чистящей насадки следует производить также в том случае, когда щетина зубной щетки начинает выгибаться наружу.

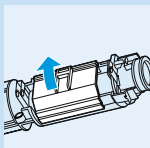
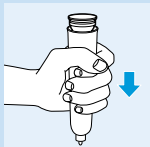
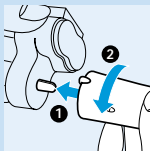
Вы можете приобрести новые чистящие насадки в том же магазине, где покупали зубную щетку.

Вы можете пользоваться сменными круговыми чистящими насадками «Филипс».

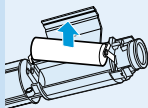
Охрана окружающей среды

Прежде чем выбросить неисправный прибор, извлеките из него аккумуляторную батарею и утилизируйте ее в соответствии с требованиями экологической безопасности.

► **NB:** Вы также можете передать прибор в сервисный центр компании «Филипс», в котором батареи прибора будут утилизированы.



- 1** Следует вынимать только полностью разряженную батарею. Поэтому, прежде чем вынимать батарею, оставьте прибор во включенном состоянии до ее полной разрядки.
- 2** Возьмите в руки зарядное устройство и поместите зубную щетку на стержень. Чтобы отвинтить нижнюю часть зубной щетки, поверните щетку против часовой стрелки.
- 3** Чтобы извлечь батарею из отсека, переверните зубную щетку и прижмите ее к твердой поверхности.
- 4** С помощью отвертки откройте крышку отсека для батареи.



- 5** Извлеките батарею из отсека для батареи, воспользовавшись отверткой.

После отвинчивания нижней части прибора водонепроницаемость прибора может быть утрачена, и прибор лишается гарантии.

Устранение неисправностей

Если вы не можете устранить неисправности самостоятельно, с помощью представленной ниже инструкции по устранению неисправностей, обращайтесь в ближайший сервисный центр компании «Филипс», в центр компании «Филипс» по обслуживанию потребителей в своей стране или на Web-сайт нашей компании по адресу: www.philips.com.

Неисправность

Способ устранения

Зубная щетка не работает несмотря на то, что она находилась в зарядном устройстве в течение ночи.

Убедитесь в том, что вилка зарядного устройства подсоединена к сети надлежащим образом.

Убедитесь в том, что электророзетка находится под напряжением (см. также раздел «Внимание»).

Убедитесь в том, что зубная щетка выключена и заряжайте ее в течение не менее 16 часов.

Электродвигатель зубной щетки работает, но ее головка неподвижна.

Проверьте правильность соединения чистящей насадки с электроприбором (см. также раздел «Пользование электроприбором»).

Чистящая способность прибора значительно ухудшилась.

Необходимо произвести подзарядку зубной щетки. Если зубная щетка обычно хранится в зарядном устройстве, то вам, возможно, придется восстанавливать батарею, как описано в разделе «Как заряжать аккумуляторную батарею».

Снизилось качество чистки зубов с помощью зубной щетки.

Установите на щетку новую чистящую насадку.

Úvod

Tento jedinečný elektrický zubní kartáček odstraňuje plag lépe než běžný zubní kartáček. Současně též lépe chrání vaše dásně. V okamžiku, kdy byste na kartáček nadměrně přitlačili, odskočí automaticky směrem dozadu. Po tomto jasném signálu rychle tlak na kartáček zmenšíte. Klinické testy prokázaly, že díky tomuto systému je čištění zubů kartáčkem Philips Sensiflex lepší a bezpečnější.

Důležité

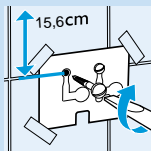
- ▶ Přívodní kabel nelze vyměňovat. Pokud by se vám poškodil, je třeba kartáček vyřadit.
- ▶ Před nabíjením akumulátoru v kartáčku, se přesvědčte, že je zásuvka pod proudem. Zásuvky umístěné v koupelňových skříňkách nad umyvadlem mohou být často odpojeny pokud osvětlení vypnete.

Všeobecný popis

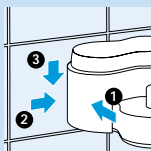
- A Kartáček
- B Rukojeť
- C Vložka pro náhradní kartáček
- D Úschovné pouzdro
- E Nabíječ
- F Držák náhradního kartáčku

Příprava přístroje k použití

Přípevnění na stěnu



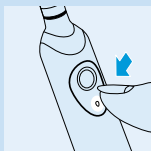
- 1 Nabíjecí jednotku upevníte dvěma šrouby (3,0 X 30 mm) a dvěma hmoždinkami (S5) (nejsou v příslušenství).



- 2 Vyrtejte dvě díry ve vhodném místě. Můžete použít šablonu na poslední straně tohoto návodu.

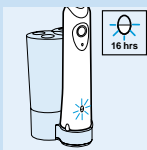
Nabíjení akumulátoru přístroje

- 1 Před prvním použitím je třeba nabíjet akumulátor přístroje nejméně po dobu 16 hodin.



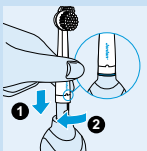
- 2 Zkontrolujte, zda byl před začátkem nabíjení přístroj ve vypnutém stavu.
- 3 Přístroj můžete ponechat v nabíjecí jednotce trvale.

Před prvním nabitím je vhodné akumulátor nejprve zcela vybit. Za tím účelem je třeba ponechávat akumulátor mimo nabíjecí jednotku a používat ho bez nabíjení tak dlouho, až se jeho akumulátor zcela vybijí. Pak akumulátor plně nabijte. Tento proces opakujte třikrát za sebou. Abyste prodloužili dobu života akumulátoru, realizujte výše uvedený postup vždy po šesti měsících.



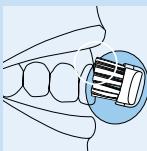
- ▶ Pouze pro typy HX2585, HX2538 a HX1526: Jakmile začnete akumulátor přístroje nabíjet, rozsvítí se zelená kontrolka.
- ▶ Přístroj můžete ponechat v nabíjecí jednotce trvale.

Použití přístroje

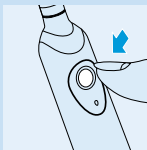


- 1** Kartáček nasadíte na tělo přístroje tak, že ho zasunete do bajonetového uzávěru a otočíte ho o čtvrtkruh ve směru pohybu hodinových ruček.

Tím zajistíte, aby se kartáček vibracemi neuvolnil.



- 2** Na kartáček naneste zubní pastu.



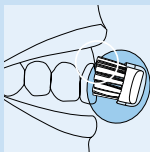
- 3** Vložte kartáček do úst.

- 4** Stiskněte spínač a začněte si čistit zuby.

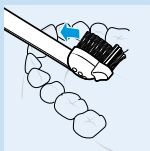
- ▶ Pro nejlepší výsledky při čištění, nejkratší dobu čištění a funkci přístroje viz odstavec "Rady pro čištění zubů".

Rady pro čištění zubů

Čištění zubů



- 1** Nasaďte kartáček proti zubům tak, že pokrývá povrch zubů stejně jako linii dásní.



- 2** Podržte kartáček v této poloze několik sekund a pak přejděte k dalším zubům.

Kruhový kartáček odstraní plag ze zubů i z linie dásní.

Individuálně se pohybující Active Tip vyčistí prostor mezi zuby.

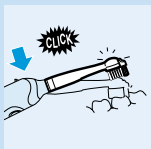
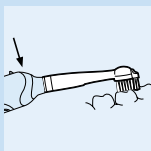


- 3** Ved'te kartáček opatrně podél zubů i stoliček.

- Ujistěte se, že jste vyčistili celý povrch zubů (vnitřní část, vnější část a skusové plochy) a stejně tak i linii kolem dásní. Naučený a trvale zachovávaný postup vám zabrání, abyste některé části zubů vynechali.

- Můžete též nahlédnout na internetovou stránku www.philips.com.

Ochrana dásní



1 Ochrana dásní systému Gum Protection vám zabrání abyste vyvinuli při čištění takový tlak na kartáček, který by vedl až k poškození dásní.

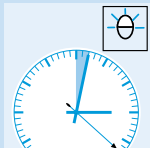
2 Pokud by byl při čištění tlak na kartáček nadměrný, uslyšíte zřetelné klapnutí a hlava kartáčku odskočí směrem dozadu. V tom okamžiku je třeba tlak na kartáček zmenšit. Tím ochráníte dásně.

To pravděpodobně nastane vícekrát v době, kdy budete kartáček používat nově. Zakrátko si však navyknete udržovat na kartáček správný tlak a hlavice kartáčku bude odskakovat méně často.

Doporučení: Jestliže je plag řádně odstraněn, získají dásně růžovou barvu a budou pevně obklopotvat zuby. Zdravé dásně nebudou během jídla nebo čištění zubů krvácet (viz též odstavec "Optimální zubní hygiena"). Může se ovšem stát, že vaše dásně budou nepatrně krvácet během prvních dní používání tohoto kartáčku. Toto krvácení však obvykle zakrátko ustane. Pokud by trvalo, poraďte se se svým zubním lékařem.

Minimální doba čištění zubů: 2 minuty

Obecně postačují dvě minuty k tomu, aby vaše zuby byly důkladně vyčištěné. Můžete si samozřejmě čistit zuby i déle než 2 minuty.



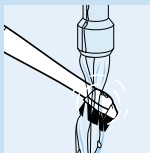
- Blikání červené kontrolky vás upozorní, že uběhly dvě minuty čištění (pouze typy HX2585, HX2538 a HX1526).

Optimální zubní hygiena

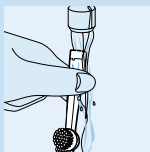
Pro optimální zubní hygiena je vhodné ještě používat zubní vlasec a zubní párátko jako doplněk k elektrickému zubnímu kartáčku.

Více informací o Philips Dental Care a o ostatních výrobcích firmy Philips najdete na internetové stránce www.philips.com.

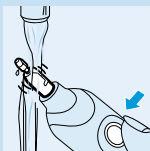
Čištění a uložení přístroje



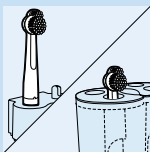
- 1 Zapněte přístroj a opláchněte kartáček pod vlažnou tekoucí vodou (max. 60°C).



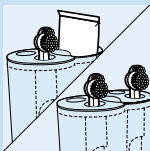
- 2 Vypněte přístroj. Oddělte kartáček od tělesa přístroje a umyjte ho uvnitř.



- 3** Opět zapněte přístroj a vymyjte zbytky zubní pasty v hnacím hřídeli.

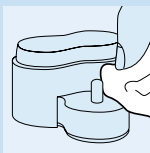


- 4** Pouze pro typy HX1526, HX1515, HX1511, HX1510 a HX1507: kartáček uchovávejte na hrotu nabíjecí jednotky. Pouze pro typy HX2585 a HX2538: až 4 kartáčky můžete uchovávat v úschovném pouzdru.



- Pouze pro typy HX 2585 a HX 2538: namísto dvou kartáčků můžete v zásobníku uchovávat těž zubní pastu.

Úschovný zásobník lze odejmout od nabíjecí jednotky a mýt i v myčce nádobí.



- 5** Nabíjecí jednotku čistěte navlhčeným hadříkem.

Před čištěním nabíjecí jednotku vždy odpojte od sítě.

Výměna dílů

- 1** Pro zajištění nejlepších výsledků při čištění zubů je třeba kartáčky vyměnit vždy asi po 3 měsících.

- Kartáčky je třeba vyměnit vždy, když se jejich štětiny začnou ohýbat směrem ven.

Nové kartáčky můžete získat v prodejně, kde jste přístroj zakoupili.

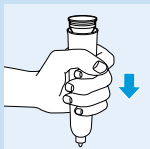
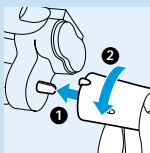
Používejte náhradní kartáčky PHILIPS All-round.

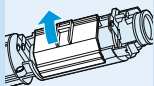
Ochrana životního prostředí

Když jednoho dne zrušíte celý přístroj, dříve než ho vyhodíte, vyjměte z něj nejdříve akumulátor a odevzdejte jej v příslušné sběrně.

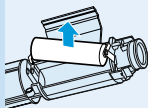
- **Poznámka:** Můžete též kompletní přístroj odevzdat v servisu firmy Philips, kde se již postarají o jeho optimální likvidaci.

- 1** Akumulátor musíte nejdříve zcela vybit. Ponechte proto přístroj v chodu, dokud se sám nezastaví.
- 2** Vezměte nabíjecí jednotku a umístěte přístroj na hrot. Otočte přístrojem proti směru pohybu hodinových ruček, tím odšroubujete jeho dno.
- 3** Otočte přístroj hlavou dolů a přitiskněte jej proti tuhé podložce abyste mohli vyjmout držák akumulátoru.





- 4** Otevře víčko držáku akumulátoru pomocí šroubováku.



- 5** Akumulátor vyjměte pomocí šroubováku z držáku.

Když bylo odšroubováno dno, není již přístroj vodotěsný a ztrácí též nárok na záruku.

Možné problémy

Pokud by se vyskytl jakýkoli problém, pokuste se ho vyřešit podle následujících pokynů nebo se spojte s Informačním střediskem firmy Philips. Můžete též vyhledat internetovou stránku www.philips.com.

Problém	Možné řešení
Přístroj nepracuje, ačkoli byl jeho akumulátor nabíjen po celou noc.	Zkontrolujte, zda byla zástrčka nabíjecí jednotky řádně zasunuta do zásuvky. Zkontrolujte, zda je v zásuvce proud (viz odstavec "Důležité").
Motor přístroje se otáčí, ale kartáček nepracuje.	Zkontrolujte, zda byl kartáček na přístroj řádně nasazen (viz odstavec "Použití přístroje").
Výkon přístroje se zřetelně zmenšil.	Akumulátor přístroje musí být nabit. Pokud ponecháváte trvale přístroj v nabíjecí jednotce, musíte oživit akumulátor podle pokynů v odstavci "Nabíjení akumulátoru přístroje".
Čištění zubů se již nejeví optimální.	Vyměňte kartáček za nový.

Bevezetés

Ez az egyedi, elektromos fogkefe jobban eltávolítja a fogkövet, mint a normál, kézi fogkefe. Ezenkívül segít fogínye védelmében is. Ha kefézés közben túl nagy nyomást gyakorol a fogkefére, a kefe automatikusan visszahajlik. A jól hallható jel segítségével gyorsan alkalmazkodni fog a helyes kefe erőhöz. Klinikai tesztek kimutatták, hogy ennek a rendszernek köszönhetően a Philips Sensiflex fogkefét használva az eredmény jobb és biztosabb fogmosási technika.

Fontos

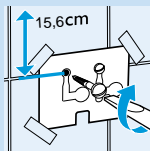
- ▶ A töltőkészülék hálózati csatlakozó kábelét nem lehet kicserélni. Ha a kábel megsérül, a töltőkészüléket ki kell selejtezni.
- ▶ Ellenőrizze, hogy a fogkefe töltése közben van-e feszültség a konnektorban. A fürdőszoba mosdókagylója feletti tükrön lévő konnektor vagy a borotva konnektor gyakran feszültségmentessé válik, ha a világítást kikapcsolja.

Általános leírás

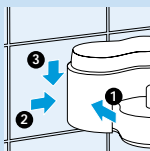
- A** Kefe
- B** Fogantyú
- C** Betét tartalék kefe számára
- D** Tároló tartó
- E** Töltő
- F** Tartalék kefe tartó

A készülék előkészítése használatra

A készülék falra szerelése



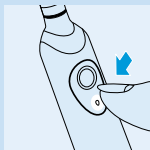
- I** A töltőkészülék falra szereléséhez használjon 2 csavart (3,0x30 mm) és 2 tipplit (S5) (nem tartozék).



- D** Ahhoz, hogy a lyukakat megfelelő helyre fúrja, használhatja a használati útmutató utolsó oldalán látható sablont.

A készülék töltése

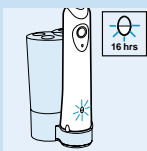
- I** Első használat előtt legalább 16 óra hosszat töltse a készüléket.



- D** Ellenőrizze, hogy a töltés kezdésekor a készülék ki legyen kapcsolva.
- D** A fogkefét az állványra teheti és hagyhatja folyamatosan töltődni.

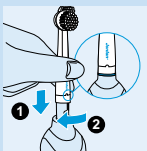
Azonban mikor először kezdi használni a készüléket, tanácsos addig használni, míg az akkumulátor teljesen kimerül. Ehhez normál módon használja a készüléket, de anélkül, hogy a fogmosások között feltöltené. Csak akkor töltse fel a készüléket, ha a motor megáll. Ismételje meg az eljárást egymásután háromszor.

Az akkumulátor élettartamának növeléséhez ezt az eljárást hat hónapoként ismételje meg.



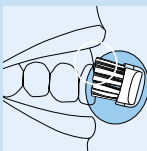
- ▶ Csak HX2585, HX2538 és HX1526 típusoknál: Miközben az akkumulátor töltődik, a zöld jelzőlámpa világít.
- ▶ A fogkefét az állványra teheti és hagyhatja folyamatosan töltődni.

A készülék használata

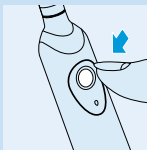


- 1** Úgy tegye a kefét a fogkefébe, hogy bedugja a bajonet zárig és balra elforgatja negyed fordulattal.

Így a kefe rezgés közben nem tud leesni.



- 2** Tegyen fogkrémet a kefére.



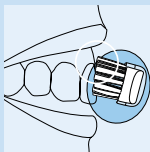
- 3** Tegye a kefefejet a szájába.

- 4** Nyomja meg a bekapcsoló gombot és kezdje el a fogát tisztítani.

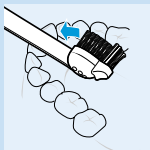
- ▶ A legjobb fogmosási módszerhez csekély kefélési idő és készülék kefélési működtetés szükséges, lásd a 'Fogmosási javaslatok' c. részt.

Fogmosási ötletek

Tisztítás



- 1** Úgy helyezze a kefét a fogra, hogy befedje a fog felületét és a fogíny szélét.



- 2** Tartsa a kefét néhány másodpercig ebben a helyzetben, majd vigye át a következő fogra.

A kerek kefefej eltávolítja a fogkövet a fogról és a fogíny széle alól.

Az önállóan mozgó aktív csúcs kitisztítja a fogközöket.



- 3** Vezesse a kefefejet óvatosan a fogakon és az örlőfogakon.

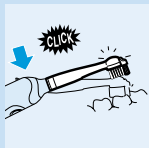
- ▮ Vigyázzon arra, hogy a fog teljes felületét alaposan megtisztítsa (belül, kívül és a rágófelületet), valamint a fogínyt. Egy állandó tisztítási sorrend megakadályozza, hogy átugorják egyes területeket.

- ▮ Lásd még a fogmosási útmutatót Internet oldalunkon: www.philips.com.

Fogíny védelem



- 1** A fogínyvédő rendszer biztosítja, hogy ne gyakoroljon túl erős nyomást a fogakra és a fogínyre.

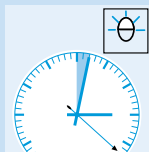


- 2** Ha túlságosan megnyomja a fogkefét, érezni és hallani fog egy kattantást, amikor a kefefej visszahajlik. Amint csökkenti a nyomást, a kefefej visszahajlik normál pozíciójába. Ez védi fogínyét.

Ez valószínűleg előfordul néhányszor, mikor először kezdi el használni a fogkefét. Egy idő múlva rá fog jönni az optimális kefenyomásra és a kefefej ritkábban fog visszahajolni.

Javaslat: Ha alaposan eltávolította a fogkővet, a fogíny rózsaszínű lesz és szorosan körülveszi a fogat. Az egészséges fogíny nem vérzik evés vagy fogmosás közben (lásd még az 'Optimális fogápolás' c. részt). Ha fogínye kissé mégis vérzik a fogkefe első használatakor, ez a vérzés általában megszűnik néhány nap múlva. Ha nem, forduljon fogorvosához.

A legkevesebb fogmosási idő: 2 perc



Általában 2 perc elegendő arra, hogy jól megtisztítsa fogát. Természetesen 2 percnél hosszabb ideig is folytathatja a fogmosást.

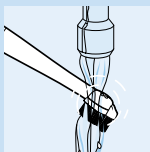
- A piros jelzőlámpa világít annak jelzésére, hogy 2 perc eltelt (csak HX2585, HX2538 és HX1526 típusoknál).

Optimális fogápolás

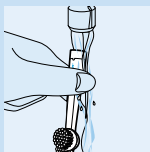
Optimális fogápoláshoz javasoljuk, hogy az elektromos fogkefe mellett használjon fogselymet és fogvájót is.

A Philips fogápolásra és egyéb Philips termékekre vonatkozólag további információt talál Internet oldalunkon: www.philips.com.

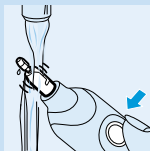
A készülék tisztítása és tárolása



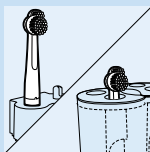
- 1** Kapcsolja be a fogkefét és a kefét öblítse le csap alatt, langyos vízzel (max. 60°C).



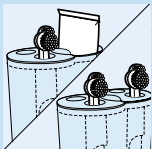
- 2** Kapcsolja ki a fogkefét. Vegye le a kefét és öblítse le a belsejét.



- 3** Kapcsolja be ismét a fogkefét, hogy a meghajtó nyélről leöblíthesse a fogkrém maradványokat.

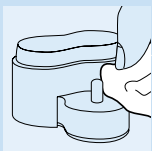


- 4** Csak HX1526, HX1515, HX1511, HX1510 és HX1507 típusoknál: tárolja a kefe tartozékot a töltőegység csúcsán. Csak HX2585 és HX2538 típusoknál: a tároló tartóban legfeljebb 4 kefe tartozékot tároljon.



- ▶ Csak HX2585 és HX2538 típusoknál: 2 kefe tartozék helyett egy fogkrémet is tárolhat a tároló tartóban.

A tároló tartót és tartozékokat kiveheti a töltőkészülékből és megtisztíthatja mosogatógépben.



- 5** A töltőkészüléket nedves ruhával tisztítsa.

A tisztítás előtt húzza ki a töltőkészülék csatlakozó dugóját a fali konnektorból.

Csere

- 1** A keféket minden 3 hónapban cserélje, hogy a legjobb legyen a fogmosás eredménye.

- ▶ A kefét akkor is ki kell cserélni, ha a sörték kifelé hajlanak.

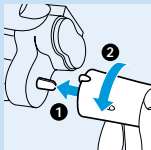
Új kefét abban az üzletben vásárolhat, ahol a fogkefét vette.

Minden PHILIPS csere kefét lehet használni.

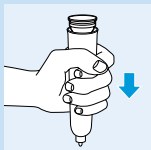
Környezetvédelem

Ha a készüléket végleg nem használja, vegye ki az akkumulátort és selejtezze ki környezetbarát módon.

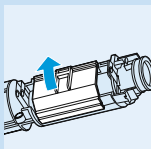
- **Megjegyzés:** Átadhatja a készüléket a Philips szerviznek is, ahol kicserélik az akkumulátort.



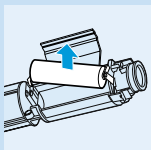
- 1** Az akkumulátor kicseréltéskor teljesen legyen üres. Ezért mielőtt kiveszi az akkumulátort, a készüléket addig működtesse, amíg leáll.



- 2** Fogja meg a töltőkészüléket és helyezze bele a fogkefét. Fordítsa el a fogkefét az óra járásával ellenkező irányba, hogy kicsavarja a fogkefe alját.



- 3** Fordítsa a fogkefét felső felével lefelé és szorítsa egy kemény felülethez, hogy kivegye az akkumulátor-tartót.



- 4** Nyissa ki az akkumulátor-tartó fedelét csavarhúzóval.

- 5** Vegye ki az akkumulátort a tartóból csavarhúzóval.

Miután kicsavarta az alját, a készülék nem lesz többé vízálló és a garancia megszűnik.

Hibaelhárítás

Ha az alábbi hibaelhárító útmutatás segítségével nem tudja elhárítani a hibát, vegye fel a kapcsolatot a legközelebbi Philips szervizzel, az országában lévő Philips Ügyfélszolgálattal (Philips Customer Care Centre) vagy lépjen velünk online kapcsolatba: www.philips.com

Hiba	Elhárítás
A fogkefe egyáltalán nem működik, bár egész éjszaka a töltőkészülékben állt.	Ellenőrizze, hogy a töltőkészülék csatlakozó dugója jól érintkezik-e a hálózati konnektorban.
	Ellenőrizze, hogy a konnektorban van-e feszültség (lásd még a "Fontos" c. részt).
	Ellenőrizze, hogy a fogkefe ki legyen kapcsolva és töltsen legalább 16 óra hosszat.
A fogkefe motorja működik, de a kefefej nem.	Ellenőrizze, hogy a keféet jól csatlakoztatta-e a készülékhez (lásd még "A készülék használata" c. részt).
A készülék teljesítménye nagyon lecsökkent.	A fogkefét fel kell tölteni. Ha általában folyamatosan a töltőkészülékben tartja a fogkefét, fel kell "élesztenie" az akkumulátort, a "Töltés" részben leírtak szerint.
A fogkefe fogtisztító képessége nem optimális.	Vegye le a keféet és kezdjen újat használni.

Úvod

Táto jedinečná elektrická zubná kefka odstraňuje zubný povlak lepšie ako bežná, ručná kefka. Pomáha tiež chrániť Vaše ďasná. Keď ňou príliš zatlačíte, hlava kefky sa automaticky zakloní dozadu. Vďaka tomuto jasnému signálu si rýchlo zvyknete na správny tlak kefky. Klinické testy dokázali, že vďaka tomuto systému predstavuje čistenie zubov s kefkou Philips Sensiflex lepšiu a bezpečnejšiu techniku starostlivosti o chrup.

Dôležité upozornenie

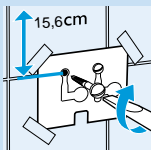
- D Nabíjacia jednotka kábla sa nedá vymeniť. Ak sa Vám poškodí kábel, nabíjaciú jednotku treba vyhodiť.
- D Pri dobíjaní zubnej kefky sa presvedčte, či je v zásuvke el. prúd. Prívod el. prúdu v zásuvke nad umývadlom, alebo v zásuvke na holiaci strojček môže byť po vypnutí svetiel prerušený.

Všeobecný opis

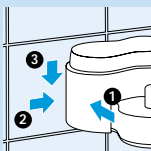
- A Kefka
- B Rúčka
- C Nástavec pre náhradnú kefku
- D Nádobu na odkladanie
- E Nabíjačka
- F Náhradný držiak na kefky

Príprava prístroja na použitie

Pripevnenie prístroja na stenu

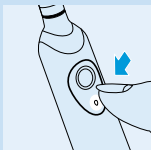


- 1 Nabíjaciu jednotku pripevnite na stenu pomocou 2 skrutiek (3,0x30mm) a 2 sieťových zásuviek (S5) (nie sú priložené).



- 2 Na presné zameranie vrtacích otvorov môžete použiť šablónu nachádzajúcu sa na poslednej strane návodu na použitie.

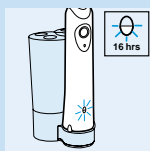
Nabíjanie prístroja



- 1 Prístroj pred prvým použitím nabíjajte najmenej 16 hodín.
- 2 Pred začatím nabíjania sa presvedčte, či je prístroj vypnutý.
- 3 Zúbnú kefku môžete dať do stojana a nechať ju nepretržite nabíjať.

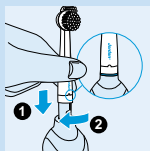
Pri prvom použití prístroja, Vám doporučujeme, nechať ho ísť až do vybitia baterky. Prístroj používajte normálnym spôsobom avšak bez dobíjania medzi jednotlivými čisteniami. Prístroj dobite, keď motor takmer zastane. Tento postup zopakujte 3 razy za sebou.

Aby ste predĺžili životnosť baterky, opakujte uvedený postup raz za 6 mesiacov.



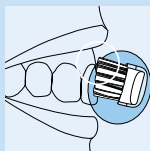
- ▶ Len modely HX2585, HX2538, HX1526: Pri nabíjaní batérie svieti zelené kontrolné svetlo.
- ▶ Zúbnú kefku môžete dať do stojana a nechať ju nepretržite nabíjať.

Použitie prístroja



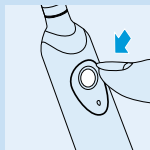
- 1** Kefkový nástavec zasuňte na zachytávací špic a otočte v smere hodinových ručičiek o štvrtinu.

Týmto znemožníte kefkovému nástavcu jeho odpojenie počas vibrácie.



- 2** Na zubnú kefku dajte zubnú pastu.

- 3** Hlavu kefy so vložte do úst.

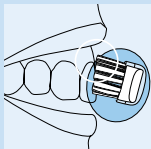


- 4** Stlačte spínač a začnite si čistiť zuby.

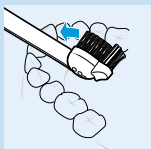
- ▶ Najlepší spôsob čistenia zubov, minimálny čas čistenia a funkcie zubnej kefy nájdete v odstavci "Rady pri čistení".

Rady pri čistení

Čistenie zubov



- 1** Hlavu kefky priložte k zubom tak, aby zakrývala povrch zubov ako aj líniu ďasien.



- 2** Hlavu kefky podržte v tejto polohe niekoľko sekúnd a potom prejdite k ďalšiemu zubu.

Zaokrúhlená hlava kefky odstraňuje zubný povlak zo zubov a z ďasien.

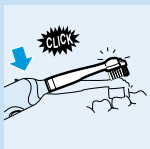
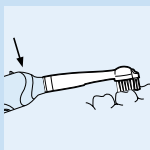
Samostatne sa pohybujúce vyčnievajúce štetiny čistia medzizubné priestory.



- 3** Hlavu kefky ved'te opatrne pozdĺž zubov a stoličiek.

- ▮ Dbajte, aby ste riadne vyčistili celý povrch zubov (vnútro, vonkajšok a žuvací povrch) ako aj ďasná. Fixovaný spôsob čistenia zubov Vám zabráni preskakovať určité oblasti.
- ▮ Prečítajte si aj návod na čistenie zubov na našej internetovej stránke: www.philips.com.

Ochrana ďasien



1 Ochranný systém ďasien zaručuje, že nebude vyvinutý príliš silný tlak na zuby a ďasná.

2 Ak kefku zatlačíte príliš silno, budete cítiť a počuť cvaknutie, keď kefka odskočí smerom dozadu. Akonáhle zmenšíte tlak, hlava kefky sa vráti do jej pôvodnej polohy. Týmto sú chránené Vaše ďasná.

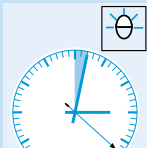
Toto sa bude pravdepodobne diať pravidelne pri prvých použitíach kefky. Po určitom čase zistíte optimálny tlak a odskočenie kefky bude už len občasnou záležitosťou.

Rada: Ak povlak dôkladne odstránite, ďasná budú mať ružovú farbu a budú pevne obkolesovať zuby. Zdravé ďasná pri jedení alebo čistení zubov nekrvávajú (viď odstavec "Optimálna zubná hygiena").

Ak Vaše zuby predsa len slabó krvávajú pri prvých použitíach kefky, toto krvácanie zvykne po niekoľkých dňoch prestať. Ak nie, konzultujte to s Vaším zubárom alebo zubným hygienikom.

Minimálny čas čistenia zubov: 2 minúty

Vo všeobecnosti sú 2 minúty dostatočne veľa na dôkladné vyčistenie zubov. Samozrejme, môžete si ich čistiť aj dlhšie.



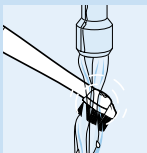
- Uplynutie 2 minút signalizuje blikanie červeného kontrolného svetla (len modely HX2585, HX2538 a HX1526).

Optimálna zubná hygiena

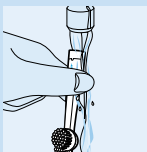
Pre optimálnu zubnú hygienu Vám doporučujeme používať zubné nite a medzizubné kefky ako doplnok k elektrickej zubnej kefke.

Viac informácií o starostlivosti o zuby a o ďalších výrobkoch firmy Philips nájdete na našej internetovej stránke: www.philips.com.

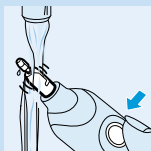
Čistenie o odkladanie prístroja



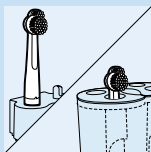
- 1 Zapnite zubnú kefku a opláchnite ju pod vlažnou tečúcou vodou (max. 60°C).



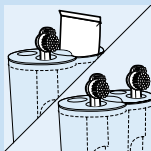
- 2 Vypnite kefku. Odpojte kefkový nástavec a opláchnite vnútro.



- 3** Znovu zapnite zubnú kefku, aby ste opláchli zvyšky zubnej pasty z hriadeľa.

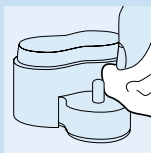


- 4** Len modely HX1526, HX1515, HX1511, HX1510 a HX1507: kefkový nástavec odkladajte na trň nabíjacej jednotky s kontaktmi. Len modely HX2585 a HX2538: v úložnom priestore môžete umiestniť až 4 kefkové nástavce.



- Len modely HX2585 a HX2538: namiesto 2 kefkových nástavcov môžete do úložného priestoru odložiť aj zubnú pastu.

Úložný priestor a jednotlivé nástavce môžete dať dole z nabíjacej jednotky a umyť ich v umývačke riadu.



- 5** Nabíjaciu jednotku umyte vlhkou utierkou.

Nabíjaciu jednotku pred umývaním odpojte z el siete.

Výmena

- 1** Každé 3 mesiace vymeňte kefkový nástavec, aby ste zachovali vynikajúce výsledky čistenia.

- Hlavu kefky môžete vymeniť aj keď sa štetinky začnú vykrúcať smerom von.

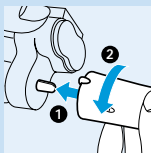
Nové kefkové nástavce dostanete kúpiť v tom istom obchode ako ste kúpili zubnú kefku.

Môžete použiť všetky kefkové nástavce PHILIPS.

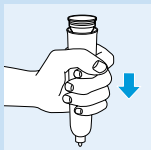
Životné prostredie

Ak chcete prístroj po ukončení jeho životnosti odstrániť, vyťahnite baterku a odstráňte ju spôsobom bezpečným pre životné prostredie.

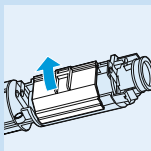
► **Poznámka:** Prístroj môžete odnieť aj do servisného centra Philips, kde odstránia baterku za Vás.



1 Predtým, ako baterku vyťahnete, musí byť úplne prázdna. Pred vyťahnutím baterky nechajte prístroj ísť, až kým nezastane.

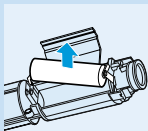


2 Zdvihnite nabíjaciú jednotku a zubnú kefku dajte na špic. Potom ju otočte proti smeru hodinových ručičiek, aby ste odskrutkovali dno zubnej kefky.



3 Zubnú kefku obráťte naruby a zatlačte ju na pevným povrch, aby ste odstránili držadlo baterky.

4 Veko držadla baterky otvoríte pomocou skrutkovača.



- 5** Baterku vyťahnete z držadla pomocou skrutkovača.

Po odskrutkovaní dna už nie je prístroj vodotesný a záruka sa stáva neplatnou.

Odstraňovanie porúch

Ak nie ste schopní vyriešiť problém pomocou doleuvedených rád, prosíme Vás, aby ste sa obrátili na najbližšie servisné centrum Philips vo Vašej krajine, alebo sa skontaktovali s nami online, na www.philips.com.

Problém	Riešenie
Zubná kefka nepracuje, hoci bola celú noc v nabíjacej jednotke.	Presvedčte sa, či je zástrčka nabíjacej jednotky riadne zasunutá do zásuvky el. siete.
	Presvedčte sa, či je v zásuvke prívod el. prúdu (viď aj odstavec "Dôležité upozornenie").
	Presvedčte sa, či je zubná kefka vypnutá a potom ju nabíjajte najmenej 16 hodín.
Motor zubnej kefky pracuje, hlava kefky však nepracuje.	Skontrolujte, či ste kefkový nástavec riadne pripevnili na prístroj (viď odstavec " Použitie prístroja").
Sila čistenia zubnej kefky sa výrazne znížila.	Zubnú kefku musíte dobiť. Ak nechávate zubnú kefku v nabíjacej jednotke, môže byť potrebné obnoviť životnosť baterky podľa postupu v odseku "Nabíjanie".
Kvalita čistenia zubnej kefky už nie je optimálna.	Dajte dole kefkový nástavec a začnite používať nový.

Вступ

Унікальна електрична зубна щітка усуває зубний камінь краще за звичайну ручну щітку. Вона також оберігає Ваші ясна. Якщо Ви надто сильно давите на щітку, головка щітки автоматично вигинається назад. Завдяки цьому чіткому сигналу Ви швидко пристосуєте зусилля при чищенні зубів. Клінічні випробування показали, що завдяки цій системі чищення щіткою "Sensiflex" від Philipsзабезпечує кращий та безпечніший результат.

Увага

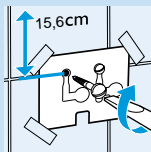
- ▶ Шнур зарядного пристрою замінювати не можна. Якщо шнур зіпсувався, треба позбавитись всього зарядного пристрою.
- ▶ Пересвідчіться, що розетка працює, перед тим, як заряджати зубну щітку. Розетки у дзеркальних шафах над ваннами або розетки для гоління у ванних кімнатах можуть не працювати, коли освітлення вимкнено.

Загальний опис

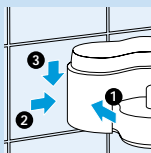
- A Щітка
- B Ручка
- C Вставка для запасної щітки
- D Контейнер для зберігання
- E Зарядний пристрій
- F Тримач для запасної щітки

Підготовка приладу до використання

Прикріплення пристрою до стіни

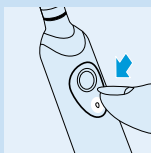


- 1 Прикріпіть зарядний пристрій до стіни, застосовуючи 2 шурупи (3,0 x 30 мм) та 2 стінних кронштейна (S5, не додаються).



- 2 Щоб просвердлити отвори у належних місцях, можна застосувати трафарет з останньої сторінки цієї інструкції.

Зарядження пристрою

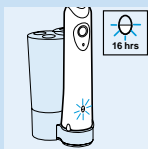


- 1 Заряджайте пристрій щонайменше протягом 16 годин перед першим використанням.

- 2 Перед початком зарядження пересвідчіться, що пристрій вимкнено.
- 3 Ви можете встановити щітку на підставку та дати їй заряджатися безперервно.

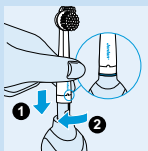
Однак, коли Ви вперше використовуєте пристрій, ми радимо використовувати його до повного розрядження акумулятора. Для цього використовуйте пристрій звичайним чином без дозарядки між чищеннями. Почніть заряджати пристрій, коли двигун вже майже зупиниться. Повторіть цю процедуру 3 рази підряд.

Щоб збільшити термін використання акумулятора, повторюйте цю процедуру кожні 6 місяців.



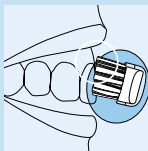
- ▶ Тільки моделі НХ2585, НХ2538 та НХ1526. Коли акумулятор повністю зарядиться, загориться зелена лампа.
- ▶ Ви можете встановити щітку на підставку та дати їй заряджатися безперервно.

Використання приладу



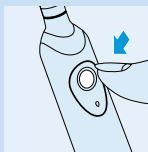
- 1** Встановіть насадку на зубну щітку, надівши її на штировий фіксатор і повернувши за годинниковою стрілкою на чверть оберту.

Завдяки цьому насадка не буде зсуватися під час роботи/вібрації.



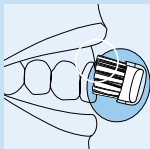
- 2** Нанесіть зубну пасту на щітку.

- 3** Вставте щітку у рот.

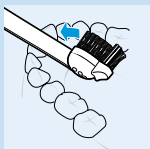


- 4** Натисніть кнопку і починайте чистити зуби.

- ▶ Про кращий спосіб чищення, мінімальний час чищення та функції пристрою див. "Поради до чищення".

Поради щодо чищення**Чищення**

- 1** Щітка повинна приставлятися до зубів так, щоб вона покривала поверхню зуба і лінію ясен.



- 2** Тримайте щітку у цьому положенні декілька секунд, потім переходьте до наступного зуба.

Кругла головка щітки знімає наліт із зубів та під лінією ясен.

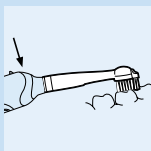
Активний кінчик Active Tip, що рухається окремо, чистить щілини між зубами.



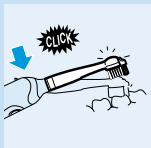
- 3** Пересувайте щітку ретельно вздовж передніх та корінних зубів.

- ▶ Пересвідчіться, що Ви почистили всю поверхню зубів (зсередини, зовні та жувальну поверхню), а також лінію ясен. Фіксована схема чищення гарантує те, що Ви не пропустите жодне місце.
- ▶ Дивіться також інструкції по чищенню зубів на нашій сторінці в Інтернеті: www.philips.com.

Захист ясен



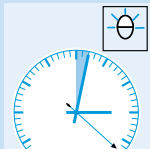
- 1** Система захисту ясен гарантує, що Ви не прикладатимете завеликий тиск до зубів та ясен.



- 2** Якщо Ви прикладатимете завелике зусилля до щітки, Ви відчуете та почуєте клацання - щітка відігнеться назад. Коли Ви зменшите зусилля, головка щітки повернеться у звичайне положення. Це захистить Ваші ясна.

Це може трапитися декілька разів, коли Ви тільки починаєте використовувати щітку. Через деякий час Ви пристосуетесь до оптимального зусилля і щітка буде вигинатися все рідше.

Порада: Якщо наліт знято правильно, ясна мають бути рожевого кольору і будуть щільно охоплювати зуби. Здорові ясна не кровоточать, коли Ви їсте або чистите зуби (дивіться також розділ "Оптимальна гігієна зубів"). Якщо, незважаючи на це, ясна трохи кровоточать у перші рази при використанні щітки, ця кровотеча має припинитися через декілька днів. Якщо вона не припиниться, зверніться до стоматолога.

Мінімальний час чищення: 2 хвилини.

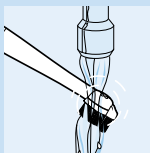
Взагалі, 2 хвилини достатньо для належно чищення зубів. Звичайно, Ви можете чистити зуби довше, ніж 2 хвилини.

- Червона лампа почне мигати, показуючи, що сплинуло 2 хвилини (тільки моделі НХ2585, НХ2538 та НХ1526).

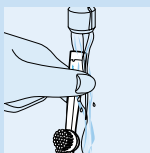
Оптимальна гігієна зубів

Для оптимальної зубної гігієни ми радимо окрім зубної щітки застосовувати ще шовкову нитку та зубочистку.

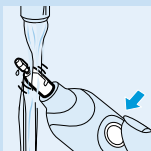
Ви можете отримати більше інформації про вироби "Philips Dental Care" та інші вироби фірми "Philips" на нашому сайті в Інтернеті: www.philips.com.

Чищення та зберігання пристрою

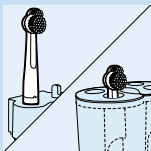
- 1** Увімкніть зубну щітку та промийте насадку під теплою водою з-під крана (макс. 60°C).



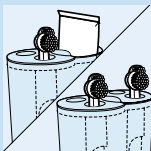
- 2** Вимкніть щітку. Від'єднайте насадку та промийте зсередини.



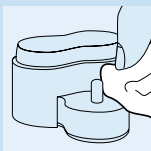
- 3** Увімкніть щітку знову, щоб вимити залишки пасту з приводного вала.



- 4** Тільки моделі HX1526, HX1515, HX1511, HX1510 та HX1507: зберігайте насадку щітки на стержні зарядного пристрою. Тільки моделі HX2585 та HX2538: зберігайте до 4 насадок щітки у відділенні для зберігання.



- Тільки моделі HX2585 та HX2538: Окрім 2 насадок щітки Ви також можете зберігати у відділенні для зберігання зубну пасту. Коробку для зберігання та вставки можна знімати з зарядного пристрою та мити в мийці.



- 5** Чистіть зарядний пристрій вологою ганчіркою.

Перед тим, як чистити зарядний пристрій від'єднайте його від мережі.

Заміна

- 1** Заміняйте насадку кожні 3 місяці для найкращого результату чищення.
- Насадку також потрібно замінити, коли щетина починає вигинатися назовні.

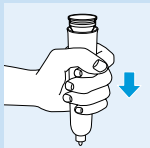
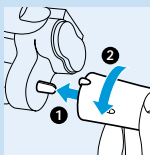
Ви можете придбати нову насадку у магазині, де Ви придбали щітку.

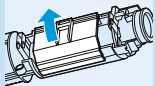
Можна застосовувати будь-які змінні насадки Philips.

Навколишнє середовище

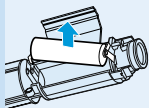
Коли Ви викидаєте пристрій після того, як він відпрацював належний час, витягніть акумулятор та позбудьтеся його у спосіб, небезпечний для оточуючого середовища.

- 1** **Зауваження:** Ви також можете віднести пристрій до сервісного центру Philips, де акумулятор утилізують.
- 1** Коли Ви знімаєте акумулятор, він має бути повністю розрядженим. Тому Вам треба дати пристрою попрацювати доти, доки він не зупиниться сам, і тільки після цього витягти акумулятор.
- 2** Візьміть зарядний пристрій та встановіть щітку на штир. Поверніть щітку проти годинникової стрілки, щоб відкрити її нижню частину.
- 3** Поверніть щітку згори донизу та натисніть донизу на жорсткій поверхні, щоб зняти тримач акумулятора.





- 4** Відкрийте кришку тримача акумулятора рукою або викруткою.



- 5** Зніміть акумулятор з тримача за допомогою викрутки.

Після того, як Ви відкрутили нижню частину пристрій вже не буде вологостійким, а тому гарантія на нього втрачається.

Усунення неполадок

Якщо Ви не можете усунути проблему за допомогою інструкції, зверніться до найближчого сервісного центру Philips, Центру обслуговування клієнтів Philips у Вашій країні, або зв'яжіться з нами через сервер www.philips.com.

Проблема**Вирішення**

Зубна щітка взагалі не працює, хоча вона залишалася у зарядному пристрої протягом всієї ночі.

Пересвідчіться, що зарядний пристрій підключено до мережі належним чином.

Пересвідчіться, що у розетці є напруга (дивіться розділ "Важлива інформація").

Пересвідчіться, що щітку вимкнено, та заряджайте її ще раз щонайменше протягом 16 годин.

Двигун щітки працює, але головка щітки не рухається.

Перевірте, чи приєднано насадку до пристрою належним чином (дивіться також розділ "Використання пристрою").

Потужність чищення пристрою значно знизилася.

Треба зарядити щітку. Якщо Ви звичайно залишаєте щітку безперервно у зарядному пристрої, Вам треба відновити акумулятор, як описано у розділі "Зарядження".

Щітка вже не чистить зуби оптимальним чином.

Зніміть стару насадку та встановіть нову.

Uvod

Ova jedinstvena električna četkica za zube uklanja zubne naslage bolje od obične četkice. Također štiti desni. Uslijed jačeg pritiska tijekom pranja zuba, glava četkice se automatski savija prema natrag. Zbog toga jasnog signala brzo ćete se naviknuti na pravilno rukovanje. Klinički testovi pokazali su da, zahvaljujući ovom sustavu, Philips Sensiflex omogućuje bolju i sigurniju tehniku pranja zuba.

Važno

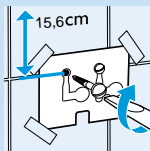
- ▶ Kabel punjača ne može se zamijeniti. Ako se kabel ošteti, punjač se mora baciti.
- ▶ Prije punjenja provjerite ima li u utičnici napajanja. Napajanje utičnica u toaletnim ormarićima iznad umivaonika ili utičnica za brojači aparat u kupaonicama može se prekinuti nakon gašenja svjetla.

Opći opis

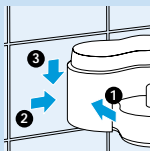
- Ⓐ Četkica
- Ⓐ Ručka
- Ⓐ Utor za rezervnu četkicu
- Ⓐ Spremnik
- Ⓐ Punjač
- Ⓐ Držač za rezervnu četkicu

Priprema aparata za uporabu

Montaža aparata na zid

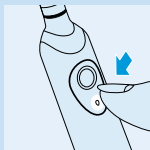


- 1 Montirajte punjač na zid pomoću dva vijka (3 x 30 mm) i 2 plastična klina (S5) (nisu dio isporuke).



- 2 Za bušenje rupa na odgovarajućim mjestima možete se poslužiti shemom na posljednjoj stranici ovih uputa.

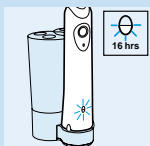
Punjenje



- 1 Prije prve uporabe punite aparat najmanje 16 sati.

- 2 Prije punjenja aparat mora biti isključen.
- 3 Četkicu možete staviti na postolje tako da se neprestano puni.

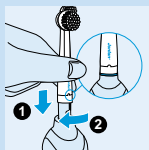
Ipak, kod prve uporabe, savjetujemo korištenje četkice dok se baterija ne isprazni. Koristite četkicu na uobičajeni način bez punjenja između dva pranja. Napunite aparat kad se motor gotovo zaustavi. Ponovite postupak 3 puta za redom. Za dulji radni vijek baterije ponovite ovaj postupak svakih 6 mjeseci.



- 2 Samo modeli HX2585, HX2538 i HX1526: Tijekom punjenja baterije, svijetli zelena kontrolna žaruljica.

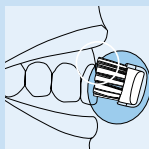
- ▶ Četkicu možete staviti na postolje tako da se neprestano puni.

Uporaba

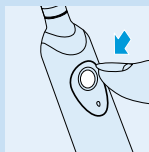


- 1 Umetnite glavu u tijelo četkice i zakrenite je udesno za 1/4.

Na taj način se glava četkice ne može odvojiti uslijed vibracija.



- 2 Nanesite pastu na četkicu.



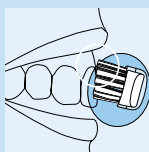
- 3 Stavite četkicu u usta.

- 4 Pritisnite tipku i počnite s pranjem zuba.

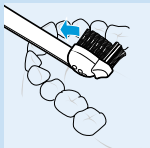
- ▶ Detalje o najboljim metodama i minimalnom vremenu pranja zuba, te funkcijama aparata pogledajte poglavlje "Savjeti".

Savjeti

Pranje zuba



- 1 Položite četkicu na zube tako da prekrije površinu zuba kao i desni.



- 2** Držite četkicu u tom položaju nekoliko sekundi i zatim prijeđite na sljedeći zub.

Okrugla četkica uklanja naslage sa zuba i ispod desni.

Active Tip čisti prostor između zuba.

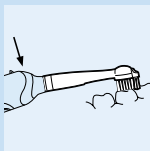


- 3** Pažljivo pomičite četkicu preko zuba i kutnjaka.

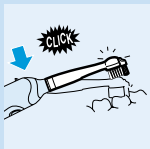
- ▶ Uvijek perite sve površine zuba (iznutra, izvana i površinu za žvakanje) kao i desni. Ravnomjerno četkanje sprječava preskakanje određenih područja.

- ▶ Također pogledajte upute na našim web stranicama: www.philips.com.

Gum Protection sustav



- 1** Ovaj sustav sprječava prejak pritisak na zube i desni.

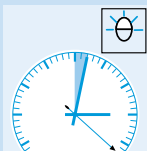


- 2** Vršite li preveliki pritisak na četkicu, čut ćete i osjetiti "klik" kad se glava četkice savine prema natrag. Čim smanjite pritisak, glava četkice se vraća u normalni položaj. Tako se štite Vaše desni.

To će se vjerojatno desiti nekoliko puta kod prvih uporaba četkice. Nakon nekog vremena pritisak postaje optimalan i glava četkice će se rjeđe savijati unatrag.

Savjet: ako su naslage dobro uklonjene, desni će imati ružičastu boju i čvrsto će okruživati zube. Zdrave desni ne krvare kad jedete ili perete zube (također pogledajte poglavlje "Optimalna zubna higijena"). Ako Vaše desni ipak malo krvare tijekom prvih nekoliko uporaba četkice, to će prestati nakon nekoliko dana. Ako desni krvare i dalje, obratite se svom stomatologu.

Minimalno vrijeme pranja zuba: 2 minute



Općenito su 2 minute dovoljne za dobro pranje zuba. Naravno, zube možete prati i dulje.

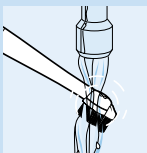
- ▶ Crvena kontrolna žaruljica označuje da su prošle dvije minute (samo modeli HX2585, HX2538 i HX1526).

Optimalna zubna higijena

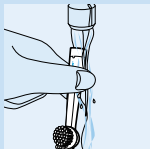
Za optimalnu zubnu higijenu, osim električne četkice koristite zubni konac i čačkalice.

Više informacija o njezi zuba i drugim Philips proizvodima potražite na www.philips.com.

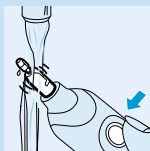
Čišćenje i pohranjivanje



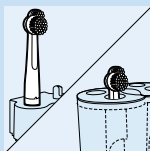
- ▶ Uključite aparat i isperite četkicu ispod slavine mlakom vodom (maks. 60°C).



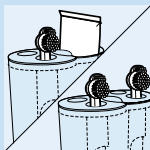
- 2** Isključite četkicu. Odvojite glavu četkice i isperite unutrašnjost.



- 3** Ponovo uključite četkicu za ispiranje ostataka paste s pogonske osovine.

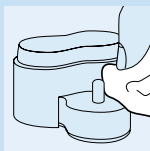


- 4** Samo modeli HX1526, HX1515, HX1511, HX1510 i HX1507: spremite četkicu na punjač. Samo modeli HX2585 i HX2538: spremite do četiri četkice u spremnik.



- Samo modeli HX2585 i HX2538: umjesto dvije rezervne četkice, u spremnik možete pohraniti i pastu za zube.

Spremnik i odjeljci mogu se skinuti s punjača i oprati u perilici posuđa.



- 5** Očistite punjač vlažnom krpom.

Prije čišćenja odspojite punjač iz napajanja.

Zamjena dijelova

- 1** Za najbolje rezultate zamijenite glavu četkice svaka 3 mjeseca.

- ▶ Glavu četkice potrebno je zamijeniti kad se istroši.

Zamjenske dijelove možete kupiti u trgovini u kojoj ste kupili četkicu.

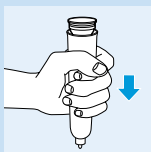
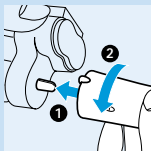
Možete koristiti okrugle PHILIPS zamjenske četkice.

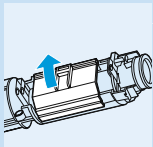
Zaštita okoliša

Prije odbacivanja starog aparata izvadite bateriju i odbacite je na način siguran za okoliš.

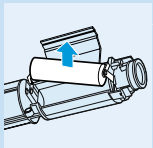
- ▶ **NAPOMENA:** Stari aparat možete odnijeti i u ovlaštenu servis u kojem će osoblje odbaciti bateriju umjesto Vas.

- 1** Prije vađenja, baterija mora biti potpuno prazna. Stoga ostavite četkicu raditi dok se baterija ne isprazni.
- 2** Podignite punjač i stavite četkicu na držač. Zakrenite četkicu ulijevo kako bi odvrnuli dno.
- 3** Okrenite četkicu naopako i pritisnite je na tvrdu površinu za skidanje baterijskog pretinca.





- 4** Rukom ili odvijačem otvorite pokrov baterijskog pretinca.



- 5** Odvijačem odignite bateriju iz pretinca.

Nakon odvrtnja dna četkica možda više neće biti vodonepropusna i jamstvo se poništava.

U slučaju problema

Ne možete li ukloniti problem pomoću donje tablice, obratite se najbližem ovlaštenom servisu, Philips predstavništvu u Vašoj zemlji ili posjetite našu web stranicu, www.philips.com.

Problem	Rješenje
Četkica uopće ne radi iako je preko noći bila na punjaču.	<p>Provjerite je li utikač punjača dobro utaknut u utičnicu.</p> <p>Provjerite ima li u utičnici napajanja (također pogledajte poglavlje "Važno").</p> <p>Provjerite je li četkica isključena i puniti je najmanje 16 sati.</p>
Motor četkice radi, ali glava ne.	<p>Provjerite je li glava četkice ispravno spojena na aparat (pogledajte također poglavlje "Uporaba").</p>
Snaga četkice je osjetno umanjena.	<p>Četkicu je potrebno napuniti. Ako obično neprekidno ostavljate četkicu na punjaču, možda će biti potrebno napuniti bateriju prema opisu u poglavlju "Punjenje".</p>
Performanse četkice više nisu optimalne.	<p>Skinite glavu četkice i zamijenite je novom.</p>

Sissejuhatus

See ainulaadne elektrihambahari eemaldab hambakattu paremini kui harilik hambahari. Samas aitab ta ka kaitsta teie igemeid. Kui vajutate hambarjale puhastamise ajal liiga tugevasti, siis paindub hambahari automaatselt tagasi. Selle signaali abil õpite varsti tunnetama, missugust vajutamistugevust tuleb kasutada. Kliiniliste testidega on tõestatud, et puhastamine Philips Sensiflex'iga tagab parema ja turvalisema puhastamistehnika.

Tähtis

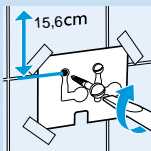
- ▶ Laadimisaluse toitejuhet pole võimalik vahetada. Juhul, kui toitejuhe on vigastatud, muutub laadimisalus kasutamiskõlbmatuks.
- ▶ Hambaharja akusid laadides veenduge, et seinapistik töötab. Kui lülitate vannitoa peegli juures oleva lambi põlema, võib voolutoide katkeda teistes peeglikontaktides.

Seadme osad

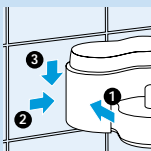
- A Hari
- B Käepide
- C Tarvik tagavaraharjale
- D Hoidik
- E Laadija
- F Tagavaraharja hoidik

Seadme kasutuselevõtt

Seadme seinale kinnitamine

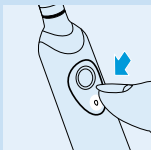


- I** Seadme seinale kinnitamiseks kasutage 2 kruvi (3.0x30mm) ja 2 seinapistikut (S5) (neid pole kaasas).



- D** Kasutage shablooni kasutusjuhendi viimaselt leheküljelt, et auke õigesti kohta seinasse puurida.

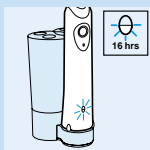
Seadme laadimine



- I** Laadige akusid vähemalt 16 tundi enne esimest kasutamiskorda.

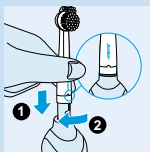
- D** Veenduge, et seade oleks sisse lülitatud, kui hakate seadet laadima.
- D** Te võite hambaharja alusel hoida ja lasta akudel pidevalt laadida .

Seadme esmakordsel kasutamisel soovime seda kasutada, kuni akud on täiesti tühjaks saanud. Selleks kasutage seadet nagu alati, kuid ärge akusid laadige. Laadige akusid alles siis, kui mootor on peaaegu seisma jäänud. Korrake seda 3 korda. Akude tööiga pikendamiseks korrake seda võtet iga 6 kuu tagant.



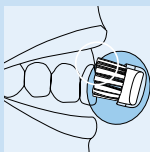
- ▶ Ainult mudelitele HX2585, HX2538 ja HXI526: Akude laadmise ajal süttib roheline märgutuli.
- ▶ Te võite hambaharja alusel hoida ja lasta akudel pidevalt laadida .

Seadme kasutamine

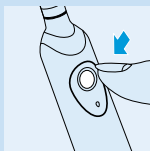


- 1** Kinnitage harjatarvik hambaharjas olevasse õnarusse ja pöörake veerand pöört päripäeva.

See tagab harjatarviku stabiilsuse vibratsiooni ajaks.



- 2** Pange hambaharjale hambapastat.



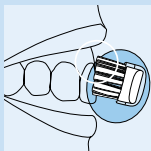
- 3** Pange hambahari suhu.

- 4** Vajutage nuppu ja hakake hambaid puhastama.

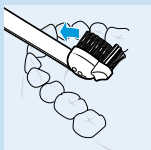
- ▶ Parima pesemismeetodi ja minimaalse pesemisaja leidmiseks ning seadme erinevate pesemisfunktsioonidega tutvumiseks vt. 'Nõuandeid hammaste puhastamiseks'.

Nõuandeid hammaste puhastamiseks

Hammaste puhastamine



- 1** Pange hambahari hammaste vastu nii, et hari kataks nii hambaid kui ka igemepiiri.



- 2** Hoidke hambaharja sellises asendis mõni sekund ja suunduge järgmise hamba juurde.

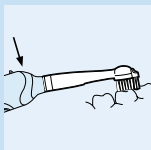
Ümmargune hambaharjapea eemaldab hambakatu nii hammastelt kui ka igemeilt. Eraldi liikuv Activ Tip puhastab hammaste vahelt.



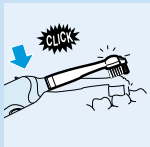
- 3** Liigutage hambaharja ettevaatlikult ühelt hambalt teisele.

- ▮ Kontrollige, kas olete puhtaks teinud hamba ja igeme igast küljest (sise-, välis- ja pealtpoolt). Kindel puhastamistehnika ei lase teil vahele jätta ühtegi puhastamist vajavat kohta.
- ▮ Vt. ka puhastamisjuhendit internetileheküljelt: www.philips.com.

Igemete kaitse



- 1** Igemete kaitsesüsteem tagab optimaalse vajutamistugevuse hammastele ja igemetele.

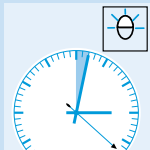


- 2** Liiga tugeva vajutamise korral paindub hambahari tagasi ning te tunnete ja kuulete klõpsatust. Õrnemalt vajutades paindub hambahari tavaasendisse. Nii kaitsete oma igemeid.

Hakates harja kasutama juhtub nii mitmeid kordi. Mõne aja pärast saavutate optimaalse vajutamistugevuse ja harjapea ei paindu enam nii tihti tagasi.

Nõuanne: Kui hambakatt on eemaldatud hoolikalt, peaksid igemed olema roosad ja tihedalt vastu hambaid. Terved igemed ei veritse söömise või hambapesu ajal (vt. ka 'Optimaalne hambahügieen'). Kui igemed veritsevad hambaharja kasutamise esimestel kordadel, peaks see mõne päeva pärast mööduma. Juhul, kui veritsemine jätkub, küsige nõu oma hambaarstilt või hügieenikult.

Minimaalne puhastamisaeg: 2 minutit



Tavaliselt piisab 2 minutist, et hambaid korralikult puhtaks teha. Loomulikult võite pesta ka kauem.

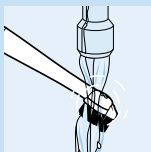
- Punane märgutuli hakkab vilkuma 2 minuti möödudes (ainult mudelitel HX2585, HX2538 ja HX1526).

Optimaalne hambahügieen

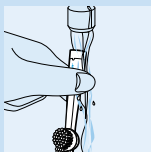
Optimaalse hambahügieeni tagamiseks soovitatakse elektrihambaharjaga koos kasutada ka hambaniiti ja hambaorke.

Rohkem infot Philipsi hambahooldus- ja muudest toodetest leiate Interneti leheküljelt:
www.philips.com

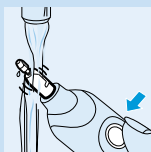
Seadme puhastamine ja hoidmine



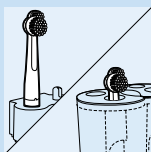
- 1** Lülitage hambahari sisse ja loputage hambaharja tarvikut voolava leige vee all (maks. 60°C).



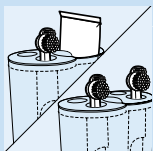
- 2** Lülitage hambahari välja. Eemaldage harja tarvik ja loputage seda seestpoolt.



- 3** Lülitage hambahari uuesti sisse ja loputage hambapasta jäägid pöörlevalt osalt.

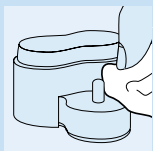


- 4** Ainult mudelitel HX1526, HX1515, HX1511, HX1510 ja HX1507: hoidke harjatarvik laadimisaluse piil. Ainult mudelitel HX2585 ja HX2538: võite hoida hoidikus kuni 4 harjatarvikut.



- ▶ Ainult mudelitel HX2585 ja HX2538: kahe harjatarviku asemel võib hoidikus hoida ka hambapastat.

Tarvikute hoidikut ja tarvikuid võib eemaldada laadimisaluselt ja pesta nõudepesumasinas.



- 5 Puhastage laadimisalus niiske lapiga.

Enne puhastamist eemaldage toitejuhtme pistik seinapistikust.

Vahetamine

- 1 Parima tulemuse saavutamiseks vahetage harjatarvikuid iga 3 kuu tagant.

- ▶ Harjatarvikuid peaks vahetama ka siis, kui harjad hakkavad painduma väljapoole.

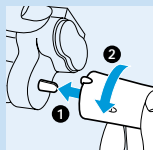
Uusi harjatarvikuid ostke kauplusest, kust hankisite hambaharja.

Võite kasutada kõiki ümmargusi PHILIPS harjatarvikuid.

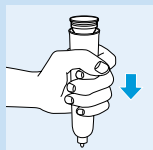
Keskkond

Kui olete otsustanud seadmest loobuda, eemaldage akud ja hävitage need keskkonnasõbralikul moel.

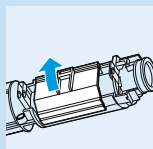
- NB: Võite seadme tagastada Philipsi hoolduskeskusesse, sealsed töötajad aitavad teid meelsasti.



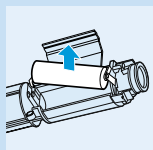
- 1** Eemaldades akusid peavad need olema täiesti tühjad. Selleks laske seadmel töötada seni, kuni see seiskub ja alles siis eemaldage akud.



- 2** Pange hambahari laadimisalusel olevale piile. Hambaharja aluse eemaldamiseks pöörake hambaharja vastupäeva.



- 3** Akuhoidiku eemaldamiseks pöörake hambahari teistpidi ja vajutage seda vastu kõva pinda.



- 4** Avage akuhoidiku kaas kruvikeerajaga või käsitsi.

- 5** Tõstke akud kruvikeeraja abil hoidikust välja.

Kui seadme põhi on lahti keeratud, võib seade muutuda mitte veekindlaks ja garantii muutub kehtetuks.

Mida teha häirete korral

Kui te ei suuda lahendada häideid seadme töös kasutusjuhendi abil, soovitame pöörduda Philipsi hoolduskeskusesse, Philipsi tarbijate teeninduskeskusesse teie riigis või võtke ühendus meiega www.philips.com.

Probleem	Lahendus
Hambahari ei tööta, isegi kui see on olnud laadimisel terve öö.	Veenduge, et laadimisalus on korralikult vooluvõrku ühendatud.
	Veenduge, kas seinapistik töötab (vt. ka pt. 'Tähtis').
	Veenduge, et hambahari oleks välja lülitatud ja pange see laadimisalusele akusid laadima vähemalt 16 tunniks.
Hambaharja mootor töötab, kuid pea ei pöörle.	Veenduge, et hari on korralikult seadmes (vt. ka 'Seadme kasutamine').
Hambaharja töövõime on alanenud.	Hambaharja akusid peab laadima. Kui te harilikult hoiate hambaharja laadimisel, siis taastage akude töö nii nagu õpetatud pt. 'Laadimine'.
Hambaharja puhastamine pole optimaalne.	Eemaldage harjatarvik ja kasutage uut.

Levads

Šī unikālā elektriskā zobu suka notīra zobu aplikumu labāk nekā parastā zobu suka. Tā arī saudzē smaganas. Ja zobu tīrīšanas laikā uzspiežat pārāk stipri, zobu suku galviņa automātiski atliecas atpakaļ. Šāds skaidrs signāls ļauj ātri pielāgot zobu tīrīšanai pareizo spēku. Klīniskās pārbaudes parādījušas, ka, pateicoties šai sistēmai, zobu tīrīšana ar Philips Sensiflex ir labāka un drošāka.

Svarīgi

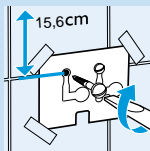
- ▶ Uzlādētāja elektrovadu nevar nomainīt. Ja elektrovads ir bojāts, no tā jāatbrīvojas.
- ▶ Uzlādējot zobu suku pārlicinieties, ka sienas kontaktrozete darbojas. Iespējams, ka kontaktrozetēm pie spoguļiem virs izlietnēm vai skuvekļiem paredzētajām kontaktrozetēm vannas istabās tiek pārtraukta elektropadeve, ja telpas apgaismojums ir izslēgts.

Vispārējs raksturojums

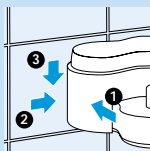
- A** Suka
- B** Rokturis
- C** Ieliktnis rezerves sukai
- D** Glabāšanas nodalījums
- E** Uzlādētājs
- F** Rezerves suku turētājs

Ierīces sagatavošana lietošanai

Piestiprināšana pie sienas

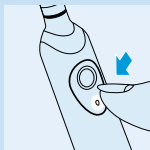


- I** Lai piestiprinātu uzlādētāju pie sienas, izmantojiet divas skrūves (3,0 x 30 mm) un divus dībeļus (S5) (neietilpst komplektā).



- D** Lai pareizajā vietā izurbtu sienā caurumus, izmantojiet šablonu šīs lietošanas pamācības pēdējā lappusē.

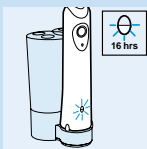
Ierīces uzlādēšana



- I** Pirms pirmās lietošanas uzlādējiet ierīci vismaz 16 stundas.

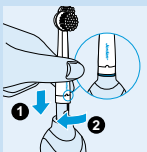
- D** Pirms uzlādēšanas pārlicinieties, ka ierīce ir izslēgta.
- D** Jūs varat glabāt zobu suku statīvā, lai tā pastāvīgi uzlādējas.

Tomēr sākot ierīces lietošanu, iesakām lietot ierīci bez uzlādēšanas līdz akumulators ir tukšs, neuzlādējot to starp zobu tīrīšanas reizēm. Uzlādējiet ierīci, kad motors ir gandrīz apstājies. Rīkojieties šādi trīs reizes pēc kārtas. Lai pagarinātu akumulatora darbmūžu, rīkojieties šādi reizi sešos mēnešos.



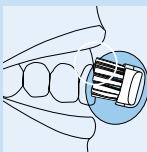
- ▶ Tikai modeļiem HX2585, HX2538 un HX1526: kad akumulators tiek uzlādēts, spīd zaļa signāllampīņa.
- ▶ Varat glabāt zobu suku statīvā, lai tā pastāvīgi uzlādējas.

Ierīces lietošana



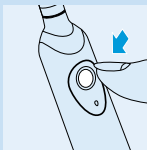
- 1** Pievienojiet zobu sukai suku uzgali, ievietojot to bajonetes tipa stiprinājumā un pagriežot pulksteņrādītāju kustības virzienā par ceturtdaļapgriezieni.

Tagad suku uzgalis vibrējot nevar nokrist.



- 2** Uzspiediet zobu sukai zobu pastu.

- 3** Ievietojiet zobu suku galviņu mutē.

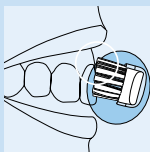


- 4** Piespiediet slēdzi un sāciet tīrīt zobus.

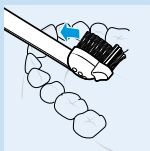
- ▶ Lai izvēlētos labāko zobu tīrīšanas metodi, minimālo tīrīšanas laiku un ierīces funkcijas, skatiet nodaļu 'Padomi zobu tīrīšanai'.

Padomi zobu tīrīšanai

Zobu tīrīšana



- 1** Novietojiet zobu suku pret zobu tā, lai suka nosedz zoba virsmu un smaganas.

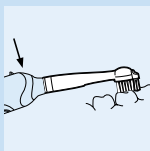


- 2** Paturiet zobu suku šādā stāvoklī dažas sekundes un pārvietojiet pie nākamā zoba. Apaļā suka notīra aplikumu no zoba un smaganām. Atsevišķi kustās Active Tip, kas iztīra zobu starpas.

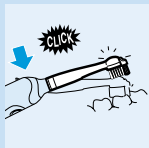


- 3** Uzmanīgi vadiet zobu sukas galviņu gar zobiem un dzerokļiem.
- ▶ Pārliecinieties, ka esat rūpīgi notīrījis visas zoba virsmas (iekšējo, ārējo un košanas virsmu), kā arī smaganas. Nemainīga tīrīšanas shēma neļaus aizmirst atsevišķas vietas.
 - ▶ Skatiet zobu tīrīšanas pamācības arī mūsu mājas lapā Internetā: www.philips.com.

Smaganu aizsardzība



- 1** Smaganu aizsardzības sistēma garantē, ka jūs nespiešat zobus un smaganas ar pārāk lielu spēku.

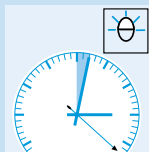


- 2** Ja lietojat zobu suku ar pārāk lielu spēku, sajūtīsiet, kā atliecas zobu suku galviņa, un dzirdēsiet klikšķi. Ja samazināt spiedienu, zobu suku galviņa atgriežas parastajā stāvoklī. Tas aizsargā smaganas.

Tas var notikt zobu suku lietošanas sākumposmā. Pēc kāda laika atklāsiet, kāds spiediens ir nepieciešams, un zobu suku galviņa atlieksies daudz retāk.

Padoms: ja aplikums ir rūpīgi notīrīts, smaganas ir rozā krāsā un līdzīgi piekļaujas zobiem. Veselas smaganas neasiņo ēšanas vai zobu tīrīšanas laikā (sk. arī nodaļu "Vislabākā zobu kopšana"). Ja pirmajās zobu tīrīšanas reizēs smaganas asiņo, pēc dažām dienām tas vairs neatkārtojas. Ja tas tomēr atkārtojas, konsultējieties ar savu zobārstu vai higiēnistu.

Minimālais zobu tīrīšanas laiks ir divas minūtes



Vispār divās minūtēs var rūpīgi notīrīt zobus. Protams, jūs varat tīrīt zobus arī ilgāk.

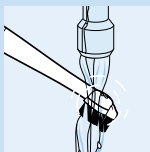
- Kad divas minūtes ir pagājušas, sāk mirgot sarkana signāllampiņa (tikai modeļiem HX2585, HX2538 un HX1526).

Vislabākā zobu kopšana

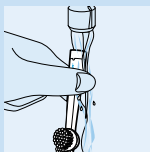
Lai veiktu vislabāko zobu kopšanu, bez elektriskās zobu suku ieteicams lietot arī zobu diegu un zobu bakstāmos.

Vairāk informācijas par Philips zobu aprūpes un citām precēm atradīsiet mūsu mājas lapā Internetā: www.philips.com.

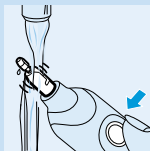
Ierīces tīrīšana un glabāšana



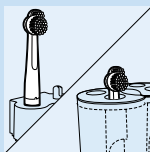
- 1** Ieslēdziet ierīci un noskalojiet suku uzgali remdenā tekošā ūdenī (maks. 60°C).



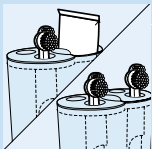
- 2** Izslēdziet zobu suku. Noņemiet suku uzgali un izskalojiet iekšpusi.



- 3** Atkal ieslēdziet zobu suku un noskalojiet zobu pastas atliekas no dzenošās ass.

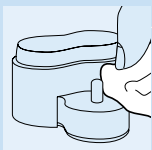


- 4** Tikai modeļiem HX1526, HX1515, HX1511, HX1510 un HX1507: glabājiet suku uzgali uz uzlādētāja tapiņas. Tikai modeļiem HX2585 un HX2538: glabājiet no viena līdz četriem suku uzgaliem glabāšanas nodaļumā.



- Tikai modeļiem HX2585 un HX2538: divu suku uzgaļu vietā glabāšanas nodalījumā varat ievietot zobu pastas tūbiņu.

Glabāšanas nodalījumu un ieliktnus var noņemt no uzlādētāja un mazgāt trauku mazgājamajā mašīnā.



- 5 Tīriet uzlādētāju ar mitru drānu.

Pirms uzlādētāja tīrīšanas atvienojiet to no elektrotīkla.

Aizstāšana

- 1 Labākai tīrīšanai, ik pēc trīs mēnešiem lietojiet jaunus suku uzgaļus.

- Sukas uzgalis ir jānomaina arī tad, ja tā sari izliecas uz ārpusi.

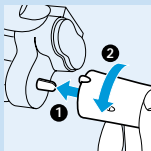
Varat iegādāties jaunus suku uzgaļus veikalā, kurā nopirkāt zobu suku.

Var lietot visu veidu Philips suku uzgaļus.

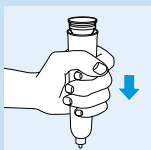
Vides aizsardzība

Kad atbrīvojaties no ierīces, izņemiet akumulatoru un atbrīvojieties no tā videi draudzīgā veidā.

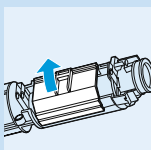
- Uzmanību: jūs varat arī nogādāt ierīci Philips Pakalpojumu centrā, kura darbinieki atbrīvosies no akumulatora pareizi.



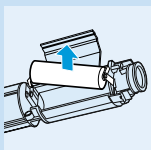
1 Akumulatoram ir jābūt pilnīgi iztukšotam, kad no tā atbrīvojas. Tāpēc pirms akumulatora izņemšanas jums jādarbina ierīce līdz motors apstājas.



2 Paņemiet uzlādētāju un novietojiet zobu suku uz tapiņas. Pagrieziet zobu suku pretēji pulksteņrādītāju kustības virzienam, lai noskrūvētu zobu sukas apakšējo daļu.



3 Apgrieziet zobu suku otrādi un spiediet to pret cietu virsmu, lai izņemtu akumulatora turētāju.



4 Ar rokām vai ar skrūvgriezi atveriet akumulatora turētāja vāciņu.

5 Ar skrūvgriezi izceliet akumulatoru no akumulatora turētāja.

Pēc tam, kad ierīces apakšdaļa ir bijusi atskrūvēta ierīce vairs nav ūdensdroša un garantijas saistības vairs nav spēkā.

Problēmu novēršana

Ja problēmu nav iespējams novērst ņemot vērā turpmākos padomus, lūdzu sazinieties ar tuvāko Philips pilnvaroto remontdarbnieku, Philips Pakalpojumu centru savā valstī vai mājas lapu Internetā www.philips.com.

Problēma	Risinājums
Zobu suka nedarbojas, kaut arī atradusies uzlādētājā visu nakti.	Pārliecinieties, ka uzlādētāja kontaktspraudnis ir rūpīgi iesprausts sienas kontaktrozetē.
	Pārliecinieties, ka sienas kontaktrozete darbojas (sk. arī nodaļu "Svarīgi").
	Pārliecinieties, ka zobu suka ir izslēgta, un uzlādējiet to vismaz 16 stundas.
Zobu sukas motors darbojas, bet zobu sukas galviņa nedarbojas.	Pārbaudiet, vai sukas uzgalis ir rūpīgi pievienots ierīcei (sk. arī nodaļu "Ierīces lietošana").
Ierīces tīrīšanas jauda ir ļoti samazinājusies.	Zobu suka ir jāuzlādē. Ja parasti atstājat zobu suku uzlādētājā, varbūt ir jāatjauno akumulatora darbība, kā paskaidrots nodaļā "Uzlādēšana".
Zobi vairs netiek rūpīgi notīrīti.	Noņemiet sukas uzgali un sāciet lietot jaunu.

Įžanga

Šis unikalus, elektrinis dantų šepetėlis šalina dantų apnašas geriau nei įprastas dantų šepetėlis. Jis taip pat saugo jūsų dantenas. Kai valydami dantis per smarkiai spaudžiate šepetėlį, šepetėlio galvutė automatiškai atsilenkia. Šios funkcijos dėka jūs greitai įprasite teisingai valyti dantis. Klinikiniai tyrimai įrodė, kad šios sistemos dėka, dantų valymas Philips Sensiflex šepetėliu yra geresnis ir saugesnis.

Svarbu žinoti

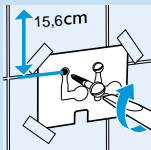
- Maitinimo blokelio laidas negali būti keičiamas. Jei laidas pažeidžiamas, maitinimo blokelis turi būti išmetamas.
- Įsitikinkite, kad elektros lizdas veikia, kai įkraunate šepetėlį. Elektros tiekimas į lizdus veidrodinėse spintelėse virš kriauklių arba voniose gali būti nutraukiamas, kai šviesa išjungama.

Pagrindinis aprašymas

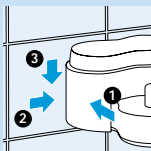
- A Šepetėlis
- B Rankena
- C Įdėklas atsarginiam šepetėliui
- D Dėžė saugojimui
- E Pakrovėjas
- F Atsarginio šepetėlio laikiklis

Aparato paruošimas naudojimui

Prietaiso tvirtinimas prie sienos



- I** Pritvirtinkite tiekimo bloką prie sienos, naudodami 2 varžtus (3.0x30mm) ir 2 sieninius kablius (S5) (nepridėti)



- D** Tam kad išgręžtumėte skylės reikalingose vietose, naudokite gręžimo šabloną paskutiniame šių naudojimo instrukcijų puslapyje.

Prietaiso įkrovimas

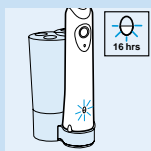


- I** Įkraukite prietaisą bent 16 valandų prieš naudojantis juo pirmą kartą.

- D** Įsitinkinkite, kad prietaisas išjungtas, kai jį įkraunate.
- D** Galite pastatyti šepetėlį į stovą ir leisti jam pastoviai krautis.

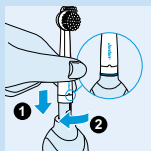
Tačiau kada jūs pirmą kartą pradėsite naudotis prietaisu, rekomenduojama jį naudoti tol, kol baterijos išsikraus visiškai. Tam įgyvendinti naudokite prietaisą įprastu būdu, neįkraudami jo tarp valymo sesijų. Perkraukite prietaisą, kai motoras beveik nustoja veikęs. Pakartokite šią procedūrą 3 kartus iš eilės.

Norėdami prailginti baterijų gyvavimo laiką, pakartokite šią procedūrą kas 6 mėnesius.



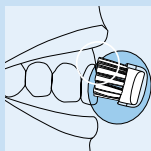
- ▶ Tik HX2585, HX2538 ir HX1526 modeliams. Kai ateina laikas keisti baterijas, užsidega žalia lemputė.
- ▶ Galite pastatyti šepetėlį į stovą ir leisti jam pastoviai krautis.

Prietaiso naudojimas



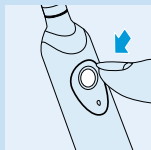
- 1** Pritvirtinkite šepetėlio antgalį ant dantų šepetėlio, įstatydami jį į kontaktą ir pasukdami ketvirtį rato pagal laikrodžio rodyklę.

Dėl to šepetėlio antgaliumi bus neįmanoma atsiskirti dėl vibracijos.



- 2** Išspauskite pastos ant šepetėlio.

- 3** Įkiškite šepetėlį į burną.

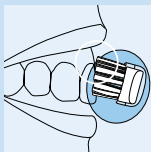


- 4** Nuspauskite įjungimo mygtuką ir pradėkite valyti dantis.

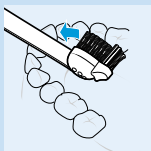
- ▶ Norėdami surasti geriausią valymosi būdą, trumpiausią laiką ir prietaiso valymo funkcijas, žiūrėkite skyrelį "Patarimai valantis".

Valymo patarimai

Valymas



- 1** Laikykite šepetėlio galvutę tokiu būdu, kad ji uždengtų danties paviršių ir taip pat dantenų juostą.

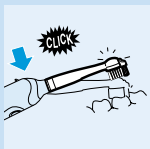
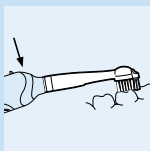


- 2** Palaikykite šepetėlį tokioje pozicijoje kelias sekundes ir pereikite prie kito danties. Apvali šepetėlio galvutė pašalina apnašas nuo dantų ir dantenų žemiau. Atskirai judantis Active Tip antgalis valo tarp dantų.



- 3** Atsargiai veskite šepetėlio galvutę išilgai dantenų ir dantų.
- ▶ Įsitikinkite, kad jūs tinkamai nuvalote visą danties paviršių (vidinį, išorinį, kandimo paviršių) taip pat dantenų juostą. Fiksuotas valymo būdas užtikrins, kad jūs nepralesitumėte tam tikrų vietų.
 - ▶ Valymo patarimus taip pat galite rasti mūsų tinklalapyje: www.philips.com.

Dantenu apsauga



1 Dantenu apsaugos sistema garantuoja, kad jūs nespausite dantų ir dantenu pernelyg stipriai.

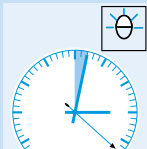
2 Jeigu per stipriai paspausite šepetėliu, pajusite ir išgirsite spragtelėjimą, kai šepetėlis atsilenkia atgal. Kai tik jūs sumažinate spaudimą, šepetėlis grįžta į normalią poziciją. Tai apsaugos jūsų dantenas.

Tai gali nutikti kelis kartus, kai jūs pradėsite valyti dantis pirmą kartą. Po kiek laiko jūs nustatysite optimalų valymo spaudimą ir šepetėlio galvutė atsilenks daug rečiau.

Patarimas: jei apnašos pašalinamos tinkamai, dantenos bus rausvos spalvos tvirtai įrėmindančios dantis. Sveikos dantenos paprastai nekraujuoja, kai valgote arba valote dantis (žr. taip pat "Optimali dantų higiena"). Tačiau jeigu dantenos šiek tiek kraujuoja pirmais kartais, kai naudojate šepetėlį, toks kraujavimas paprastai liaujasi po kelių dienų. Jei kraujavimas nenustoja, pasikonsultuokite su savo dantistu arba dantų higienos specialistu.

Minimalus valymo laikas: 2 minutės

Paprastai 2 minučių pakanka tinkamai išvalyti dantis. Žinoma, jūs taip pat galite ilgiau valyti nei 2 minutes.



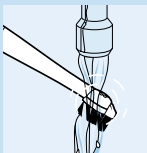
- Raudonos signalinės lemputės blykčiojimas reiškia, kad praėjo 2 minutės (tik HX2585, HX2538 ir HX1526 modeliams).

Optimali dantų higiena

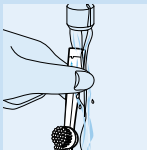
Visapusiškai dantų priežiūrai rekomenduojama naudoti ne tik dantų šepetėlį, bet ir siūlą dantims bei dantų krapštukus.

Daugiau informacijos apie Philips Dental Care ir kitus Philips produktus rasite mūsų interneto tinklalapyje: www.philips.com.

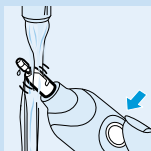
Prietaiso valymas ir saugojimas



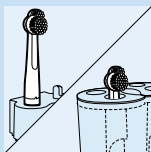
- 1 Įjunkite šepetėlį ir praskalaukite šepetėlio antgalį po kranu su drungnu vandeniu (maks. 60°C).



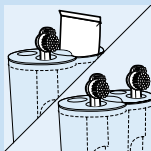
- 2 Išjunkite šepetėlį. Atskirkite šepetėlio antgalį ir išskalaukite vidų.



- 3** Vėl įjunkite šepetėlį nuplauti pastos liekanas nuo sujungimo.

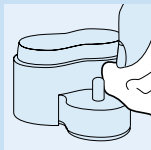


- 4** Tik HX1526, HX1515, HX1511, HX1510 ir HX1507 modeliams: šepetėlio priedus laikykite tam skirtoje vietoje ant maitinimo blokelių. Tik HX2585 ir HX2538 modeliams: 4 šepetėlio priedus laikykite saugojimo dėžutėje.



- Tik HX2585 ir HX2538 modeliams: vietoj 2 šepetėlio priedų saugojimo dėžutėje galite laikyti dantų pastą.

Dėžutė saugojimui ir priedai gali būti atskiriami nuo maitinimo blokelių ir plaunami su indų plovimo skysčiu.



- 5** Maitinimo blokelių valykite su drėgnu skudurėliu.

Atjunkite maitinimo blokelių prieš pradėdami j valyti.

Pakeitimas

- 1** Antgalį keiskite kas 3 mėnesius, norėdami pasiekti geriausių valymo rezultatus.
- Šepetėlio antgalis taip pat turėtų būti pakeistas, kai šereliai pradeda riestis į išorę.

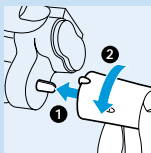
Naujus antgalius galite įsigyti parduotuvėje, kurioje pirkote dantų šepetėlį.

Apvalūs PHILIPS keičiami šepetėlio priedai gali būti naudojami.

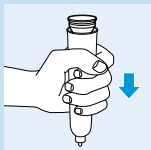
Aplinka

Kai prietaisas nusidėvės, išimkite bateriją ir išmeskite tokiu būdu, kuris nekenkia aplinkai.

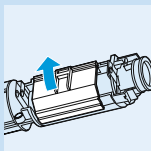
- ▶ **NB:** Jūs taip pat galite priduoti prietaisą į Philips aptarnavimo centrą, kur vietoj jūsų pasirūpins baterijos išmetimu.



- 1 Baterija turi būti visiškai tuščia, kai išimsite ją. Todėl prieš pašalindami bateriją, palikite prietaisą dirbti kol šis sustos.

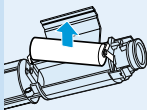


- 2 Paimkite maitinimo blokelį ir pritaisykite šepetėlį prie strypelio. Pasukite dantų šepetėlį prieš laikrodžio rodyklę, tam kad atsuktumėte šepetėlio apačią.



- 3 Apverskite šepetėlį ir paspauskite jį žemyn ant kieto paviršiaus, kad pašalintumėte baterijos laikiklį.

- 4 Nuimkite baterijos laikiklio dangtelį ranka arba naudodami atsuktuvą.



- 5** Iškelkite bateriją iš laikiklio naudodami atsuktuvą.

Po to, kai dugnas bus atsuktas, prietaisas nebebus daugiau atsparus vandeniui ir garantija nebegalios.

Gedimų taisymas

Jeigu negalite išspręsti problemos naudodami gedimų taisymo instrukcijas žemiau, susisiekiite su artimiausiu Philips aptarnavimo centru jūsų šalyje arba susisiekiite su mumis per www.philips.com.

Problema

Sprendimas

Šepetėlis visiškai nedirba, nors buvo įkraunamas visą naktį.

Įsitinkite, kad maitinimo blokelio šakutė teisingai įjungta į elektros tinklą.

Įsitinkite, kad elektros maitinimo lizdas veikia (žr. skyrių "Svarbu žinoti").

Įsitinkite, kad šepetėlis išjungtas ir perkraukite jį nors 16 valandų.

Šepetėlio varikliukas dirba, tačiau šepetėlis neveikia.

Patikrinkite, ar šepetėlio antgalis deramai pritvirtintas prie prietaiso (žr. taip pat skyrių "Prietaiso naudojimas").

Prietaiso valymo galingumas smarkiai sumažėjo.

Šepetėlis turi būti perkraunamas. Jeigu paprastai paliekate šepetėlį krautis pastoviai, gali tecti atgaivinti bateriją, kaip aprašyta skyriuje "Įkrovimas".

Damty valymo efektyvumas daugiau nebe optimalus.

Nuimkite šepetėlio antgalį ir pradėkite naudoti naują.

Predstavitev

Ta edinstvena, električna zobna ščetka odstranjuje obloge bolj od običajne, ročne ščetke. Prav tako pomaga varovati vaše dlesni. Če pri ščetkanju uporabite preveč pritiska, se glava ščetke samodejno upogne nazaj. Zaradi tega jasnega signala, se boste hitro privadili na pravi pritisk pri ščetkanju. Klinični preizkusi so pokazali, da je zahvaljujoč temu sistemu, čiščenje zob s Philips Sensiflexom boljše in varnejše.

Pomembno

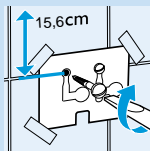
- ▶ Priključnega kabla napajalne enote ni mogoče zamenjati. Če je kabel poškodovan, morate napajalno enoto zavreči.
- ▶ Ko polnite zobno ščetko, preverite ali je vtičnica pod napetostjo. V nekaterih kopalničnih omaricah z ogledali nad umivalniki ali vtičnicah za brivnike se namreč električni tok do vgrajene vtičnice prekine takoj, ko ugasnete lučko.

Splošni opis

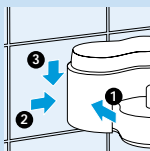
- A** Ščetka
- B** Ročaj
- C** Vložek za rezervno ščetko
- D** Posoda za shranjevanje
- E** Polnilec
- F** Nosilec rezervne ščetke

Priprava aparata za uporabo

Montaža aparata na steno

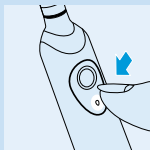


- I** Montirajte napajalno enoto na steno s pomočjo dveh vijakov (3,0x30mm) in dveh zidnih vložkov (S5) (niso priloženi).



- D** Da boste zvrtili luknje na pravih mestih, si pomagajte z vrtilnim ravnilom na zadnji strani teh navodil za uporabo.

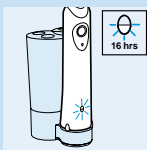
Polnjenje aparata



- I** Pred prvo uporabo polnite aparat najmanj 16 ur.

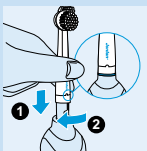
- D** Pazite, da bo aparata izklopljen, ko ga začnete polniti.
- D** Zobno ščetko lahko postavite na stojalo in jo pustite polniti neprekinjeno.

Priporočljivo pa je, da ga, ko začnete prvič uporabljati aparat, uporabljate toliko časa, da se baterija popolnoma izprazni. To naredite tako, da aparat normalno uporabljate in ga med posameznimi ščetkanji ne polnite. Aparat napolnite šele tedaj, ko se motor sam zaustavi. Ta postopek ponovite trikrat zapored. Da podaljšate življenjsko dobo baterije, ponovite ta postopek vsakih šest mesecev.



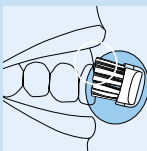
- ▶ Samo modeli HX2585, HX2583 in HX1526:
Ko se baterija polni, sveti zelena lučka.
- ▶ Zobno ščetko lahko postavite na stojalo in jo pustite polniti neprekinjeno.

Uporaba aparata

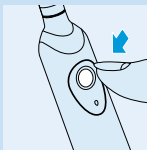


- 1** Nataknite nastavek za ščetkanje na bajonetni jeziček zobne ščetke in jo zavrtite v smeri urinega kazalca za četrtno.

Tako postane nemogoče, da bi se nastavek med delovanjem snel zaradi vibracij.



- 2** Namažite zobno kremo na glavo zobne ščetke.

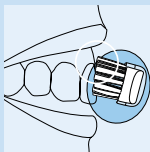


- 3** Vstavite glavo ščetke v usta.
- 4** Pritisnite gumb za vklop in si začnite čistiti zobe.

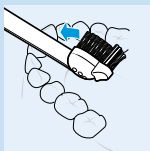
- ▶ Za najboljšo metodo ščetkanja, minimalni čas ščetkanja in funkcije aparata si oglejte poglavje "Nasveti za ščetkanje".

Nasveti za ščetkanje

Ščetkanje



- 1** Glavo ščetke položite na zobe tako, bo pokrivala površino zoba, kot tudi rob dlesni.



- 2** Pridržite ščetko v tem položaju za nekaj sekund in jo nato premaknite na naslednji zob.

Okrogla glava ščetke odstranjuje obloge z zob in pod robom dlesni.

Individualno premikajoča se aktivna konica čisti prostor med zobmi.

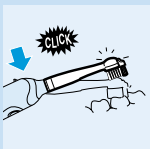
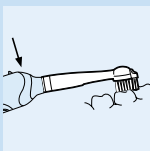


- 3** Pazljivo vodite krtačko ob sprednjih zobeh in kotnikih.

- ▮ Pazite, da boste temeljito očistili celotno površino zob (notranjo stran, zunanjo stran in žvečilno površino) kot tudi rob dlesni. Z ustaljeno metodo ščetkanja boste preprečili, da bi kakšen del izpustili.

- ▮ Glejte tudi nasvete za ščetkanje na internetni strani: www.philips.com.

Sistem zaščite dlesni



1 Sistem zaščite dlesni zagotavlja, da na zobe in dlesni ne boste premočno pritiskali.

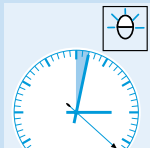
2 Če z zobno ščetko premočno pritisnete, boste zaslišali klik, ko se glava ščetke upogne nazaj. Takoj, ko pritisk zmanjšate, se glava ščetke vrne v običajni položaj. S tem boste zaščitili svoje dlesni.

To se bo verjetno zgodilo večkrat, ko boste zobno ščetko pričeli uporabljati. Po določenem času boste sami odkrili optimalni pritisk ščetkanja in glava ščetke se bo čedalje redkeje upogibala nazaj.

Nasvet: Če se obloge temeljito odstranijo, bodo dlesni imele zdravo, rožnato barvo in bodo čvrsto obkrožale zobe. Zdrave dlesni ne krvavijo, ko jeste ali si ščetkate zobe (glejte tudi poglavje "Optimalna zobna higiena"). Če vaše dlesni po prvih uporabah malo krvavijo, bo to po nekaj dneh prenehalo. Če pa krvavenje ne poneha, se posvetujte z zobozdravnikom.

Minimalni čas ščetkanja: 2 minuti

Na splošno sta za temeljito očiščenje zob dve minuti ščetkanja dovolj. Seveda si lahko zobe ščetkate tudi dlje.



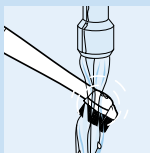
- ▶ Rdeča kontrolna lučka bo utripala in s tem ponazorila, da sta pretekli dve minuti (samo pri modelih HX2585, HX2538 in HX1526).

Optimalna zobna higiena

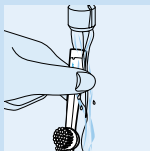
Za optimalno zobno higieno je kot dodatek električni zobni ščetki priporočljiva tudi uporaba zobne nitke in zobotrebcev.

Več informacij o Philipsovih proizvodih za zobno nego iz kolekcije Philips Dental Care in ostalih Philipsovih aparatih boste našli na internetni strani: www.philips.com.

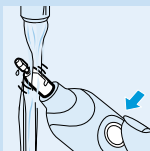
Čiščenje in shranjevanje aparata



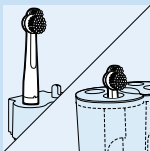
- 1 Vključite zobno ščetko in sperite nastavke pod tekočo, mlačno vodo (maks. 60°C).



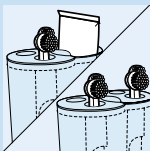
- 2 Izklopite zobno ščetko. Snemite nastavek in sperite njegovo notranjost.



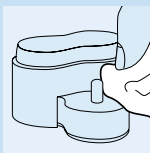
- 3** Ponovno vklopite aparat, da sperete ostanke zobne kreme iz pogonske osi.



- 4** Samo za modele HX1526, HX1515, HX1511, HX1510 in HX1507: shranite nastavke za ščetkanje na konico polnilne enote. Samo za modele HX2585 in HX2538: shranite lahko do 4 nastavke za ščetkanje v posodo za shranjevanje.



- Samo modela HX2585 in HX2538: namesto dveh nastavkov za ščetkanje, lahko v posodo za shranjevanje shranite tudi zobno pasto. Posodica za shranjevanje in vložki se lahko odstranijo iz napajalne enote in operejo v pomivalnem stroju.



- 5** Napajalno enoto očistite z vlažno krpo.

Pred čiščenjem napajalne enote, le-to izključite iz električnega omrežja.

Zamenjava

- 1** Za boljši učinek zamenjajte nastavke (ščetke) vsake tri mesece .

- Nastavek za ščetkanje morate zamenjati takoj, ko se začnejo vlakna upogibati navzven.

Novе nastavke (ščetke) lahko kupite v prodajalni, kjer ste kupili aparat.

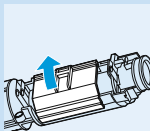
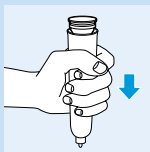
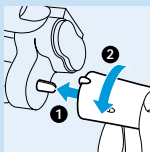
Uporabljajo se lahko tudi univerzalne Philipsove nadomestne ščetke.

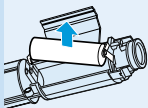
Okoljevarstveni vidik

Ko boste aparat zavrgli, odstranite baterijo in jo odvrzite na okolju prijazen način.

► **Pozor:** Aparat lahko odnesete tudi na Philipsov servisni center, kjer bodo baterijo odvrgli namesto vas.

- 1 Baterija mora biti popolnoma prazna, ko jo odstranite. Zato morate pred odstranitvijo baterije pustiti aparat delovati tako dolgo, da se sam zaustavi.
- 2 Vzemite napajalno enoto in postavite zobno ščetko na osnik. Zavrtite zobno ščetko v nasprotni smeri urinega kazalca, da odvijete dno aparata.
- 3 Obrnite ščetko navzdol in jo pritisnite na trdo podlago, da odstranite nosilec baterije.
- 4 Odprite pokrov nosilca baterije z roko ali z izvijačem.





5 Z izvijačem dvignite baterijo iz nosilca.

Ko je dno aparata enkrat odvito, aparat ni več vodotesen, zato postane garancija neveljavna.

Premagovanje težav

Če s pomočjo teh navodil ne morete rešiti vašega problema, vas prosimo, da se obrnete na najbližji Philipsov servisni center, ali nas kontaktirate na www.philips.com.

Težava	Rešitev
Zobna ščetka sploh ne deluje, čeprav se je čez noč polnila.	Prepričajte se, da je vtikač napajalne enote pravilno priključen na omrežje.
	Prepričajte se, če je v vtičnici elektrika (preberite tudi poglavje "Pomembno")
	Poskrbite, da bo zobna ščetka izključena in potem jo polnite vsaj 16 ur.
Motor deluje, glava ščetke pa ne.	Preverite, če je nastavek za ščetkanje pravilno pritrjen na motorno enoto ščetke (preberite si tudi poglavje "Uporaba aparata")
Moč ščetkanja je občutno opadla.	Aparat morate napolniti. Če običajno puščate aparat na podstavku, da se konstantno polni, pa boste morali baterijo 'oživiti', kot je opisano v poglavju "Polnjenje aparata")
Čiščenje z zobno ščetko ni več optimalno.	Zavržite nastavek za ščetkanje in uporabite novega.



100% recycled paper
100% easily-recycle

www.philips.com

4203 000 51791

Download from www.Somanuals.com. All Manuals Search And Download.

Free Manuals Download Website

<http://myh66.com>

<http://usermanuals.us>

<http://www.somanuals.com>

<http://www.4manuals.cc>

<http://www.manual-lib.com>

<http://www.404manual.com>

<http://www.luxmanual.com>

<http://aubethermostatmanual.com>

Golf course search by state

<http://golfingnear.com>

Email search by domain

<http://emailbydomain.com>

Auto manuals search

<http://auto.somanuals.com>

TV manuals search

<http://tv.somanuals.com>