

English

Important

- Please read these instructions carefully in conjunction with the illustrations before using the appliance. Before connecting the appliance, check if the voltage rating on the mains plug corresponds to the mains voltage in your home. Regular cleaning guarantees optimum performance and the longest working life. The appliance has a maintenance free cutting unit which never needs oiling. Do not use abrasives or scourers, or liquids such as alcohol, petrol or acetone for cleaning. Take care when using the hair clipper for the first few times. Do not hurry. Make smooth and gentle movements. Do not allow the hair clipper to become warm. Do not leave the appliance in a very wet place or in direct sunlight. Keep the hair clipper out of children's reach. Do not use the hair clipper when the skin is infected.

General description (fig. 1)

- Comb attachment (adjustable to various hair lengths, removable). Cutting unit (removable). Cutting length control (press and slide). On/off switch. Socket for appliance plug (low-voltage DC). Appliance plug (low-voltage DC). Mains plug with built-in transformer. Brush. Styling comb.

Making the hair clipper ready for use

Dependent upon the required application, you can use your hair clipper with or without the comb attachment. If mounted, the comb attachment can be set to 7 cutting length positions. You can slide the control knob when the release button (on top of the knob) is kept pressed-down. When released, the control knob is locked in the selected position.

- Clipping with comb attachment - Set the required cutting length (fig. 2). Keeping the control knob pressed-down (1), slide (2) it into one of the 7 positions. Then release the knob.

- Clipping without comb attachment - Pull the comb attachment from the appliance (fig. 3). Insert the appliance plug into the connector (fig. 4). Insert the mains plug into the wall socket (fig. 5). (Please note: the mains plug and wall socket shown in the illustration are not applicable to the United Kingdom.) Switch the appliance on (fig. 6).

Tips

- Ensure that your movements are well-controlled, especially when using without comb attachment. Touch the hair lightly with the hair clipper. Regularly shake (fig. 7) and/or blow (fig. 8) off the hairs from the top of the clipper. While clipping with comb attachment: If much hair has accumulated in the comb area, pull off the comb attachment (fig. 9) and remove the hair by shaking (fig. 10) and/or blowing (fig. 11). If the cutting speed increases it may be necessary to remove and clean the cutting unit. Please refer to section "Cleaning: after each use". Always switch off after use. It is advisable to clean the cutting unit directly after use.

Cleaning: after each use

- Switch the clipper off (fig. 12). Remove the cutting unit (fig. 13). Clean the cutting unit and the inside of the appliance using the brush (fig. 14). To reassemble, hook the cutting unit on to the housing as illustrated (fig. 15) and push until you hear a click (fig. 16).

Replacement cutting unit Use only an original Philips replacement cutting unit to replace a worn or damaged cutting unit.

How to clip

- General - Ensure that your clipper is clean. Let the person whose hair you are going to cut sit so that the top of his/her head is on your eye level. Wrap a towel around his/her neck. Before you start cutting, comb the hair well. Ensure that it is untangled. It is not necessary to wash the hair before cutting. For good cutting control and a smooth result hold the clipper in a relaxed grip. The best results will be achieved if the hair clipper is used on dry hair. When cutting long or semi-long hair it is advisable to cut over a styling comb or to grasp the hair between your fingers as described in section "Cutting over styling comb or fingers". For short hair, a light trimming at the neck and sides may be all that is needed for a well-groomed haircut. At regular intervals stop cutting, comb the hair and check the results so far.

Hair cutting with comb attachment (4-17 mm remaining hair length) Begin with the setting for maximum hair length (i.e. position 7). After you have familiarized yourself with the product and have gained some experience, you may select a particular hair length. You can select seven hair length settings (see fig. 2).

Table with 2 columns: Setting (7, 6, 5, 4, 3, 2, 1) and Hair length (mm) (17, 15, 13, 11, 9, 7, 4).

- Before cutting, comb the hair so that it falls naturally. In general, it is advisable to start from the neck and work towards the top of the head. Next cut the front and the top of the head (fig. 17). Hold the clipper so that the flat side of the comb attachment is directed towards the head. Move it slowly upwards and then away from the head, cutting only a small amount at a time.

In the same manner cut the hair at the sides and the back of the head (fig. 18, 19).

- If you want the hair cut on the sides or back of the head shorter than on top, change to a lower hair length setting and continue to cut against the direction of the hair growth.

Cutting over styling comb or fingers

- You want to cut the hair to a length of more than 17 mm, you can use the "over styling comb" method. Remove the comb attachment (fig. 3). Lift a small section of hair at a time with a styling comb (fig. 20) or grasp the section of hair between two fingers (fig. 21). Move the comb or fingers through the hair until only the length sticks out which you want to clip off. Trim the hair protruding from the comb or fingers. Continue this procedure working from the front to the back of the head. As you work to the back, you may gradually cut hair shorter. To check the cutting length, take a cut-off hair section for measuring. Comb frequently to remove cut hair and to check for uneven areas.

Outlining

- Comb the hair. Remove the comb attachment (fig. 3). For even hair length at the base of the neck cut the hair as shown in fig. 22, holding the clipper in reversed position lightly against the hair. Make overlapping strokes downwards to the neck (fig. 23). Proceed in the same manner for cutting sideburns (fig. 24). For cutting the hair close to the ears put one corner of the cutter on the hair. Ensure that the teeth are at a safe distance from the ears (fig. 25). Slowly and carefully shape the desired outline of the hair (fig. 26).

Crew cut (fig. 27)

- Comb the hair into its natural direction. Select hair length setting 7 (maximum hair length). Cut the hair from the back side of the neck towards the crown (fig. 28). Cut the sides of the head making overlapping strokes straight upwards (fig. 29), i.e. parallel to the sides of the head. Hold the comb attachment flat against the head. Move the clipper slowly through the hair, leaving the hair on top of the head uncut. If you wish you can cut the hair at the neck and sides a second time, using a lower position (i.e. 3 or 4). For a flat top look, cut the hair on the top of the head over a styling comb or over the fingers (fig. 30, 31) using the hair clipper without comb attachment. Also refer to section "Cutting over styling comb or fingers". Finish the haircut by outlining the neckline and sideburns. Also refer to section "Outlining".

Short cut

- Comb the hair into its natural direction. Select the desired hair length for the back and the sides of the head. Cut the back and the sides of the head making overlapping strokes straight upwards (fig. 32). Hold the comb attachment flat against the head. Move the clipper slowly through the hair, leaving the hair on top of the head uncut. Select the desired hair length for the top of the head. Cut the top of the head (fig. 33). Start at the front side and work towards the crown. Hold the comb attachment flat against the head. For outlining use the hair clipper without comb attachment. Also refer to section "Outlining".

Français

Important

- Lisez ces instructions soigneusement en même temps que les illustrations avant toute utilisation de l'appareil. Avant de brancher l'appareil, assurez-vous que la tension indiquée sur la fiche correspond à la tension du secteur de votre logement. Un nettoyage régulier garantit des performances optimales et une durée de vie exceptionnelle. Votre tondeuse ne nécessite aucun entretien particulier. Faites attention quand vous utilisez la tondeuse à cheveux pour la première fois. Prenez votre temps. Ayez des mouvements lents et contrôlés. Ne laissez pas la tondeuse à cheveux dans un lieu humide. Ne laissez pas l'appareil exposé à de trop fortes chaleurs ou aux rayons directs du soleil. Maintenez la tondeuse à cheveux hors de portée des enfants. N'utilisez pas la tondeuse quand vous avez une infection de la peau.

Description générale (fig. 1)

- Guide de coupe (ajustable, détachable). Unité de rasage (détachable). Réglage de longueur de coupe (poussez et faites glisser). Interrupteur Marche/Arrêt. Prise pour connecteur (basse tension). Connecteur (basse tension). Fiche avec transformateur incorporé. Brosse. Peigne.

Préparation de la tondeuse à cheveux à l'emploi En fonction de l'application désirée, vous pouvez utiliser la tondeuse à cheveux avec ou sans le guide de coupe. Si vous utilisez le guide de coupe vous pouvez sélectionner 7 longueurs de coupe.

Faites glisser le bouton de contrôle en appuyant sur le bouton de déverrouillage (sur salement). Lorsqu'il est libéré, le bouton de contrôle est verrouillé dans la position sélectionnée.

Taille avec guide de coupe - Sélectionnez la longueur de coupe désirée (fig. 2). Pressez (1) et faites glisser le bouton de contrôle (2) sur une des 7 positions. Relâchez le bouton.

Taille sans guide de coupe - Retirez le guide de coupe de l'appareil (fig. 3).

- Insérez le connecteur (fig. 4). Insérez la fiche dans la prise de courant (fig. 5). Mettez en marche l'appareil (fig. 6).

Conseils

- Quand vous utilisez la tondeuse sans sabot de coupe : assurez-vous que vos mouvements sont contrôlés. Ayez un toucher léger. Secouez régulièrement (fig. 7) et/ou soufflez (fig. 8) les cheveux du sommet de la tête.

- Pendant la taille avec sabot de coupe : si des cheveux se sont accumulés dans le peigne, retirez le sabot de coupe (fig. 9) et enlevez les cheveux en secouant (fig. 10) et/ou soufflant (fig. 11). Si la vitesse de coupe diminue il peut être nécessaire de nettoyer l'unité de coupe. Référez-vous au paragraphe "Nettoyage : après chaque utilisation". Il est souhaitable de nettoyer l'unité de coupe et de commencer une recharge après chaque utilisation.

Nettoyage : après chaque utilisation

- Arrêtez (fig. 12). Enlevez l'unité de coupe (fig. 13). Nettoyez l'unité de coupe et l'intérieur en utilisant la brosse (fig. 14). Pour remonter, fixez l'unité de coupe sur le support comme illustré (fig. 15) et poussez jusqu'à ce que vous entendiez un clic (fig. 16).

Remplacement de l'ensemble tête de coupe Utilisez uniquement un ensemble tête de coupe Philips pour remplacer une unité de coupe usée ou endommagée.

Utilisation

Général

- Assurez-vous que votre tondeuse est nettoyée. Laissez la personne à qui vous aller couper les cheveux s'asseoir de façon à avoir le sommet de sa tête à hauteur de vos yeux. Enveloppez le cou à l'aide d'une serviette. Avant de commencer la coupe, coiffez les cheveux. Assurez-vous qu'ils sont bien démaillés. Il n'est pas nécessaire de faire un shampooing avant de les couper. Pour un bon contrôle de la coupe et un résultat satisfaisant tenez la tondeuse correctement. Les meilleurs résultats seront obtenus si vous utilisez la tondeuse à cheveux sur cheveux secs. Lors de la coupe de cheveux mi-long il est souhaitable de couper sur un peigne ou de pincer les cheveux entre vos doigts comme décrit dans le paragraphe "Coupe au peigne ou avec les doigts". Pour cheveux courts, une coupe légère sur le cou et sur les côtés est généralement suffisante. A intervalles réguliers arrêtez la coupe, coiffez les cheveux et vérifiez le résultat obtenu.

Coupe de cheveux avec guide de coupe (4-17 mm de longueur de cheveux)

- Commencez avec la position maximum (hauteur de coupe position 7). Après vous être familiarisé avec le produit et avec un peu d'expérience, vous pouvez sélectionner la hauteur de coupe définitive. Vous pouvez choisir 7 positions de hauteur de coupe (voir fig. 2).

Table with 2 columns: Position (7, 6, 5, 4, 3, 2, 1) and Hauteur de coupe (mm) (17, 15, 13, 11, 9, 7, 4).

- Avant de couper, coiffez les cheveux de façon à ce qu'ils tombent naturellement. En général, il est préférable de commencer par le cou et d'aller vers le haut de la tête. Ensuite coupez les cheveux de devant et sur le sommet de la tête (fig. 17). Tenez le côté plat du guide de coupe dirigé vers la tête. Déplacez-le lentement vers le haut, coupez une petite quantité de cheveux à la fois. Procédez la même manière sur les côtés et à l'arrière de la tête (fig. 18, 19).

Coupe au peigne ou avec doigts Si vous voulez couper les cheveux à une longueur supérieure à 17 mm, vous pouvez utiliser la "coupe au peigne".

- Enlevez le guide de coupe (fig. 3). Prenez une petite mèche de cheveux à la fois avec un peigne (fig. 20) ou pincez-la avec vos doigts (fig. 21). Déplacez le peigne ou les doigts le long de la mèche jusqu'à la longueur souhaitée. Coupez les cheveux à partir du peigne ou des doigts. Continuez de cette façon en partant du devant jusqu'à l'arrière de la tête. Vous pouvez ainsi progressivement couper les cheveux de plus en plus court. Vérifiez la longueur de coupe régulièrement. Coiffez fréquemment pour enlever cheveux coupés et vérifiez d'éventuelles inégalités.

Contours

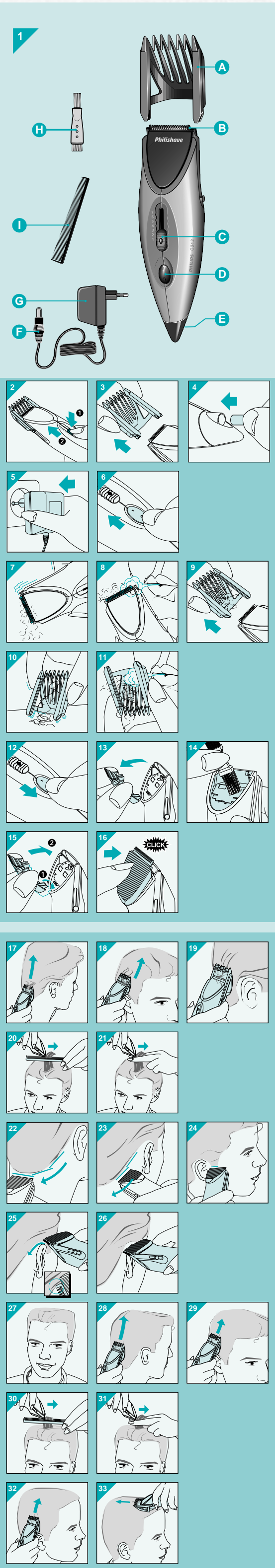
- Coiffez les cheveux. Enlevez le guide de coupe (fig. 3). Pour égaliser la base du cou coupez les cheveux comme indiqué dans la fig. 22, en maintenant la tondeuse dans la position inverse et légèrement contre le poil (fig. 23). Procédez de la même manière pour tailler les favoris (fig. 24). Pour couper le poil près des oreilles placez un coin seulement de la tête de coupe sur le poil. Assurez-vous que les dents de la tondeuse sont à bonne distance des oreilles (fig. 25). Lentement et soigneusement formez le contour désiré (fig. 26).

Coupe en brosse (fig. 27)

- Coiffez les cheveux. Choisissez la hauteur de coupe 7 (maximum). Coupez les cheveux en partant de l'arrière du cou (fig. 28). Taillez les côtés, faites des coupes en partant du bord vers le centre (fig. 29), par exemple, parallèles aux côtés de la tête. Maintenez la tête de rasage tout contre la tête. Bougez la tondeuse lentement sur les cheveux. Si vous le désirez vous pouvez couper les cheveux sur le cou et les côtés une seconde fois, en utilisant une position plus basse (ex. 3 ou 4). Pour une coupe à ras, coupez les cheveux sur le sommet de la tête à l'aide d'un peigne ou des doigts (fig. 30, 31) et en utilisant la tondeuse à cheveux sans le guide de coupe. Référez-vous également au paragraphe "Coupe au peigne ou avec les doigts". Terminez la coupe en rectifiant les bords du cou et des favoris. Référez-vous également au paragraphe "Contours".

Coupe rase

- Coiffez les cheveux dans le sens de la pousse des cheveux. Choisissez la longueur de cheveux désirée pour l'arrière et les côtés. Taillez ensuite en faisant des coupes du bord vers le centre (fig. 32). Maintenez la tête de rasage tout contre la tête. Bougez la tondeuse lentement sur les cheveux. Choisissez la longueur de cheveux désirée pour le haut de la tête (fig. 33). Taillez en procédant de la même façon. Pour les contours utilisez la tondeuse sans guide de coupe. Référez-vous également au paragraphe "Contours".



Deutsch

Wichtig

- Lesen Sie diese Gebrauchsanweisung sorgfältig durch, bevor Sie das Gerät zum ersten Mal verwenden. Prüfen Sie vor Inbetriebnahme, ob die Spannungszahl auf dem Netzstecker mit der örtlichen Netzspannung übereinstimmt. Eine regelmäßige Reinigung garantiert Ihnen gute Leistung und eine lange Nutzungsdauer des Geräts. Das Gerät ist mit einer wartungsfreien Schneide-Einheit versehen, die nicht geölt zu werden braucht. Gehen Sie, besonders bei der ersten Verwendung, sehr behutsam und mit ruhigen Bewegungen vor. Nehmen Sie sich Zeit. Achten Sie darauf, daß das Gerät nicht mit Wasser in Berührung kommt. Halten Sie das Gerät von Kindern fern. Legen Sie das Gerät nicht in die Nähe von Wärmequellen oder in direktes Sonnenlicht. Verwenden Sie das Gerät nicht bei entzündeter oder infizierter Haut. Versuchen Sie niemals, das Gerät mit Scheuermitteln oder mit Lösungsmitteln wie Benzol, Alkohol oder Azeton zu reinigen. Verwenden Sie das Gerät nicht zum Scheren von Tieren.

Allgemeine Beschreibung (Abb. 1)

- Kamm-Aufsatz, abnehmbar. Verschiedene Haarlängen. Schneide-Einheit, abnehmbar. Schnittlängen-Regler, drücken und schieben. Ein-/Ausschalter. I = Ein O = Aus Anschluß für Gerätestecker, Niedervolt Gleichstrom. Gerätestecker, Niedervolt Gleichstrom. Netzgerät. Bürste. Frisierkamm.

Vorbereitung zum Gebrauch

Je nach dem gewünschten Haarschnitt können Sie das Gerät mit oder ohne Kamm-Aufsatz verwenden. Der Kamm-Aufsatz kann auf sieben verschiedene Haarschnitt-Längen eingestellt werden. Sie können die Schnittlänge einstellen, indem Sie den Regler (C) verschieben, während Sie die Anreierung auf dem Regler gedrückt halten. Die Schnittlänge ist eingestellt, sobald Sie die Anreierung loslassen.

- Schneiden mit Kamm-Aufsatz - Stellen Sie die gewünschte Schnittlänge ein (Abb. 2). Halten Sie die Anreierung gedrückt (1), schieben Sie (2) den Regler auf eine der 7 Positionen. Lassen Sie die Anreierung los. Schneiden ohne Kamm-Aufsatz - Ziehen Sie den Kamm-Aufsatz vom Gerät (Abb. 3). Stecken Sie den Gerätestecker (F) in den Anschluß (E) (Abb. 4). Stecken Sie das Netzgerät in die Steckdose (Abb. 5). Schalten Sie das Gerät ein (Abb. 6).

Hinweise

- Achten Sie darauf, daß Sie mit ruhigen, gleichmäßigen Bewegungen vorgehen, besonders, wenn Sie ohne Kamm-Aufsatz arbeiten. Berühren Sie das Haar nur leicht mit dem Gerät. Schütteln (Abb. 7) und/oder blasen (Abb. 8) Sie regelmäßig die abgeschnittenen Haare vom Gerät. Haben sich bei der Arbeit mit dem Kamm-Aufsatz viele Haare angesammelt, so nehmen Sie den Kamm-Aufsatz ab (Abb. 9), um ihn zu schütteln (Abb. 10) und/oder leerzublasen (Abb. 11). Wenn Sie bemerken, daß die Leistung des Geräts nachläßt, so nehmen Sie den Kamm-Aufsatz ab und reinigen ihn. Vgl. den Abschnitt "Reinigen". Schalten Sie das Gerät sofort nach Gebrauch aus. Es ist ratsam, dann auch die Schneide-Einheit zu reinigen.

Reinigen: Nach jedem Gebrauch

- Schalten Sie das Gerät aus (Abb. 12). Ziehen Sie die Schneide-Einheit vom Gerät (Abb. 13). Bürsten Sie die Haare heraus (Abb. 14), die sich in der Schneide-Einheit und im Gerät angesammelt haben. Setzen Sie die Schneide-Einheit wieder auf das Gerät (Abb. 15), so daß es hörbar einrastet ("Klick", Abb. 16).

Ersatz der Schneide-Einheit

Ersetzen Sie eine verbrauchte oder beschädigte Schneide-Einheit ausschließlich durch ein original Philips Ersatzteil. Wenden Sie sich an Ihren Philips-Händler oder das Philips Service-Center in Ihrem Lande.

Die Verwendung des Geräts

Allgemeines

- Achten Sie darauf, daß das Gerät sauber ist. Die Person, der die Haare geschnitten werden sollen, muß stillsitzen, den Kopf in Höhe Ihrer Augen. Legen Sie ihr ein Tuch um die Schullen. Kämmen Sie das Haar vor dem Schneiden gründlich aus, so daß es glatt liegt. Es ist nicht nötig, das Haar vor dem Schneiden zu waschen. Halten Sie das Gerät fest, aber unverkrampft. Sie erhalten das beste Ergebnis an trockenem Haar. Langes und halblanges Haar läßt sich am besten über einen Frisierkamm schneiden. Sie können das Haar auch zwischen die Finger nehmen. Vgl. den Abschnitt "Schneiden über einen Frisierkamm oder über die Finger". Bei kurzem Haarschnitt kann es ausreichen, die Seitenkanten und den Nacken beizuschneiden. Unterbrechen Sie Ihre Arbeit von Zeit zu Zeit, um den bisherigen Erfolg zu überprüfen.

Haare schneiden mit dem Kamm-Aufsatz

für Haarschnitte von 4 bis 17 mm. Beginnen Sie mit der Einstellung 7 für maximale Länge. Sind Sie dann mit der Handhabung des Geräts vertraut, können Sie eine niedrigere Einstellung für kürzeres Haar wählen. Sie können zwischen sieben Schnittlängen wählen (Abb. 2):

Table with 2 columns: Einstellung (7, 6, 5, 4, 3, 2, 1) and Schnittlänge in mm (17, 15, 13, 11, 9, 7, 4).

- Kämmen Sie das Haar vor dem Schneiden aus, damit es auf natürliche Weise fällt. Im Regelfall beginnen Sie am Hals und arbeiten zur Mitte des Kopfes hin. Danach schneiden Sie die Haare an der Stirn und in der Mitte (Abb. 17). Halten Sie das Gerät so, daß die flache Seite des Kamm-Aufsatzes zum Kopf weist, und schneiden Sie nur kleine Mengen Haar auf einmal. In gleicher Weise schneiden Sie das Haar an der Seite und im Nacken (Abb. 18 und 19). Soll das Haar an der Seite und im Nacken kürzer geschnitten werden als die anderen Haare, so stellen Sie eine kürzere Schnittlänge ein, und schneiden Sie gegen die Haarwuchsrichtung.

Schneiden über einen Frisierkamm oder über die Finger

- Soll das Haar länger als 17 mm geschnitten werden, so können Sie mit Ihrem Gerät "über den Kamm" schneiden. Nehmen Sie sich Zeit. Achten Sie mit einem Frisierkamm jeweils eine Strähne Haar hoch (Abb. 20), oder nehmen Sie die Strähne zwischen Ihre Finger (Abb. 21). Ziehen Sie das Haar durch den Kamm bzw. Ihre Finger, bis soviel Haar herauskommt, wie Sie abschneiden wollen. Schneiden Sie diese Länge mit dem Gerät ab. Arbeiten Sie in dieser Weise von der Stirn bis zum Nacken, wo Sie das Haar nach und nach kürzer lassen können. Prüfen Sie die Schnittlänge, indem Sie eine bereits geschnittene Strähne anheben und zum Maßstab nehmen. Verwenden Sie das Gerät nicht zum Scheren von Tieren.

Konturen schneiden

- Kämmen Sie das Haar. Schneiden Sie die Konturen an den Seiten, am Hals und am Nacken mit der umgekehrt gehaltenen Schneide-Einheit (Abb. 22) unter leichtem Druck. Ziehen Sie das Gerät in überlappenden Zügen zum Hals abwärts (Abb. 23). Gehen Sie in gleicher Weise bei den Koteletten vor (Abb. 24). Nahe den Ohren setzen Sie nur eine Kante der Schneide-Einheit an. Geben Sie acht, daß die Zähne der Schneide-Einheit nicht aus Ohr geraten (Abb. 25). Ziehen Sie die Konturen langsam und vorsichtig (Abb. 26) nach.

Bürstenschnitt (Abb. 27)

- Kämmen Sie das Haar in Haarwuchsrichtung. Stellen Sie die Schnittlängen-Regler auf Position 7, die maximale Einstellung, und schneiden Sie vom Nacken her nach oben (Abb. 28). Schneiden Sie die Seiten in vertikalen, parallel überlappenden Zügen nach oben (Abb. 29). Halten Sie dabei den Kamm-Aufsatz mit der flachen Seite gegen den Kopf. Gehen Sie langsam vor, und lassen Sie das Haar oben auf dem Kopf ungeschoren. Sie können das Vorgehen bei Bedarf mit einer kürzeren Einstellung, also 3 oder 4, wiederholen. Wenn Sie die Haare auf dem Kopf flach und eben schneiden wollen, so schneiden Sie mit dem Gerät ohne Kamm-Aufsatz über einen waagrecht gehaltenen Kamm bzw. Ihre Finger (Abb. 30 und 31). - Vgl. den Abschnitt "Schneiden über einen Frisierkamm oder über die Finger". - Konturen Sie den Schnitt wie im Abschnitt "Konturen schneiden" beschrieben.

Kurzer Haarschnitt

- Kämmen Sie das Haar in Haarwuchsrichtung. Stellen Sie die Schnittlänge für die Seiten und den Nacken ein. Schneiden Sie Seiten- und Nackenhaare in überlappenden Zügen zum Hals abwärts (Abb. 32). Halten Sie den Kamm-Aufsatz flach gegen den Kopf. Führen Sie die Schneide-Einheit langsam durch das Haar an den Seiten, ohne aber die Haare auf dem Kopf zu schneiden. Stellen Sie die Schnittlänge für das obere Haar ein. Schneiden Sie das Haar auf der Mitte des Kopfes (Abb. 33). Beginnen Sie an der Stirn, und schneiden Sie das Haar zur Mitte des Kopfes. Halten Sie den Kamm-Aufsatz flach gegen den Kopf. - Zum Konturieren ohne Kamm-Aufsatz Verfahren Sie, wie im Abschnitt "Konturen schneiden" beschrieben.

Nederlands

Belangrijk

- Lees de gebruiksaanwijzing goed en bekijk alle tekeningen voordat u het apparaat in gebruik neemt. Controleer, voordat u het apparaat aansluit, of het voltage dat op de stekker is vermeld, overeenkomt met de netspanning in uw woning. Regelmatig schoonmaken verzekert u van de beste resultaten en geeft uw apparaat de langste levensduur. Het apparaat heeft een onderhoudsvrije tondeuse die niet geolied hoeft te worden. Gebruik geen schuurmiddelen of schuurdoekjes, alcohol, benzine of aceton voor het schoonmaken. Houd er uw volle aandacht bij, wanneer u nog niet met het apparaat vertrouwd bent. Haast u niet. Maak rustige, soepele bewegingen. Zorg ervoor dat de haarknipper niet nat wordt. Leg of zet het apparaat niet op een zeer warme plaats of in het zonlicht. Houd de haarknipper uit de buurt van kinderen.

Algemene beschrijving (fig. 1)

- Opzetkam (instelbaar voor diverse haarlengtes, afneembaar). Tondeuse (afneembaar). Instelknop voor snijlengte (indrukken en schuiven). Aan/uit schakelaar. I = Aan O = Uit Aansluitpunt voor apparaatstekker (laag voltage, gelijkstroom). Apparaatstekker (laag voltage, gelijkstroom). Stekker voor netstroom met ingebouwde transformator. Borstel. Kam.

De haarknipper voor gebruik gereedmaken

Afhankelijk van de toepassing, kunt u de haarknipper gebruiken met of zonder de opzetkam. Als de opzetkam op zijn plaats is gezet, kunt u deze op 7 snijlengtes instellen. U kunt de instelknop verschuiven als u het ontgrensde knopje (op de knop) ingedrukt houdt. Zodra u de knop los laat, wordt deze vastgezet in de gekozen stand.

- Knippen met opzetkam - Stel de gewenste snijlengte in (fig. 2). Houd de instelknop ingedrukt (1) en schuif (2) hem in een van de 7 standen. Laat dan de knop los.

Knippen zonder opzetkam

- Trek de opzetkam van het apparaat (fig. 3). Steek het apparaatstekker stevig in het aansluitpunt (fig. 4). Steek de stekker in het stopcontact (fig. 5). Schakel het apparaat in (fig. 6).

Tips

- Vooral wanneer u het apparaat gebruikt zonder de opzetkam: maak alleen beheerste bewegingen. Raak het haar lichtjes aan met de haarknipper. Schud (fig. 7) en/of blaas (fig. 8) regelmatig de haren van de tondeuse af. Wanneer u het apparaat gebruikt met de opzetkam: Als er zich veel haar heeft verzameld in de opzetkam, trek dan de opzetkam van het apparaat (fig. 9) en verwijder het haar door schudden (fig. 10) en/of blazen (fig. 11). Als het snelheid van het knippen vermindert, kan het nodig zijn de tondeuse te verwijderen en schoon te maken. Zie ook het gedeelte "Schoonmaken: na elk gebruik". Schakel het apparaat altijd uit na gebruik. Wij raden u aan meteen na gebruik de tondeuse schoon te maken.

Schoonmaken: na elk gebruik

- Schakel het apparaat uit (fig. 12). Verwijder de tondeuse (fig. 13). Borstel de tondeuse en de binnenzijde van het apparaat schoon (fig. 14). Om de tondeuse weer op zijn plaats te zetten, haakt u deze vast aan de behuizing zoals afgebeeld (fig. 15) en drukt u tot u "klik" hoort (fig. 16).

Tondeuse vervangen

Gebruik uitsluitend een originele Philips tondeuse om een beschadigde of versleten tondeuse te vervangen.

Knipplips

Algemeen

- Zorg ervoor dat de haarknipper schoon is. Laat de persoon die u gaat knippen zodanig zitten dat de bovenkant van zijn/haar hoofd op uw ooghoogte is. Doe een handdoek om zijn/haar hals. Voordat u begint met knippen, kamt u het haar goed uit. Zorg ervoor dat er geen klitten in het haar zitten. Het is niet nodig het haar voor het knippen te wassen. Om te beheersen te kunnen knippen en een glad resultaat te bereiken, houdt u de haarknipper ontspannen in de hand. De beste resultaten bereikt u met de haarknipper als het haar droog is. Bij het knippen van (half-)lang haar raden wij u aan boven een kam te knippen, of het haar tussen de vingers te houden zoals beschreven in gedeelte "Knippen boven de kam of vingers". Om kort haar weer goed in model te brengen, kan het als voldoende zijn wanneer u het aan de zijkanen en aan de achterkant wat korter maakt. Houd regelmatig even op met knippen. Kam het haar dan uit en controleer de voorlopige resultaten.

Knippen met opzetkam (voor 4-17 mm haarlengte) - Begin met de stand voor de grootste haarlengte (d.i. stand 7). Nadat u zichzelf vertrouwd heeft gemaakt met het product en er een ervaring mee heeft opgedaan, kunt u de definitieve haarlengte kiezen. - U kunt zeven haarlengtes instellen (zie fig. 2).

Stand 7 Haarlengte (mm) 17 6 15 5 13 4 11 3 9 2 7 1 4

Voordat u begint te knippen, kamt u het haar zo dat het natuurlijk valt. In het algemeen is het aan te raden bij de nek te beginnen en naar de bovenkant van het hoofd toe te werken (fig. 17). Houd de haarknipper met de vlakke zijde van de opzetkam naar het hoofd toe gericht. Beweeg het apparaat langzaam omhoog en vervolgens van het hoofd af. Knipt het haar aan de zijkanen en aan de achterkant van het hoofd op dezelfde wijze (fig. 18, 19). Als u het haar aan de zijkanen en aan de achterkant korter wilt knippen dan aan de bovenzijde, schakel dan over op een lagere stand en ga door met knippen tegen de richting van de haargroei in.

Knippen met opzetkam (voor 4-17 mm haarlengte) - Begin met de stand voor de grootste haarlengte (d.i. stand 7). Nadat u zichzelf vertrouwd heeft gemaakt met het product en er een ervaring mee heeft opgedaan, kunt u de definitieve haarlengte kiezen. - U kunt zeven haarlengtes instellen (zie fig. 2).

Stand 7 Haarlengte (mm) 17 6 15 5 13 4 11 3 9 2 7 1 4

Philishave Hair Trimmer C242



100% recycled paper 100% papier recyclé

PHILIPS

4203 000 42164

Knippen boven de kam of vingers

- Als u het haar wilt knippen tot een lengte van meer dan 17 mm, kunt u de "Knippen boven de kam"-methode toepassen. Verwijder de opzetkam (fig. 3). Trek met behulp van een kam telkens een pluikje haar omhoog (fig. 20) of houd het pluikje tussen twee vingers vast (fig. 21). Beweeg de kam of de vingers door het haar totdat alleen het gedeelte dat u wilt afknippen nog uitsteekt. Knipt het haar boven de kam of de vingers af. Ga op deze manier steeds verder, waarbij u van de voorzijde van het hoofd naar achteren toe werkt. Naarmate u verder naar achteren toe werkt, kunt u het haar geleidelijk korter maken. Om de lengte van het haar te bepalen kunt u een al afgeknipt stuk als referentie nemen. Kam het haar steeds opnieuw om afgeknipt haar te verwijderen en het kapsel te controleren op onregelmatig geknipte stukken.

Contour aanbrengen

- Kamt het haar. Verwijder de opzetkam (fig. 3). Om een gelijkmatige

Dansk

Vigtigt.

- Læs brugsanvisningen grundigt igennem inden hårklipperen tages i brug.
- Før der sluttres strøm til apparatet, kontrolleres det, at spændingen i nettilslutningen på typeskiltet (anbragt på netstikket) svarer til den lokale netspændning.
- Regelmæssig rengjøring garanterer det bedste resultat og sikrer samtidig apparatet en lang levetid.
- Hårklipperen er forsynet med et vedligeholdelsesfrist skærhoved, som ikke behøver at blive skiftet.
- Brug aldrig skrappe rengøringsmidler eller væsker som f.eks. spirit, benzin eller acetone til rengøring af apparatet.
- Vær ekstra forsigtig de første gange De anvender hårklipperen. Hav ikke for travlt og brug kun langsomme, rolige bevægelser.
- Apparatet må ikke blive vådt.
- Efterlad aldrig hårklipperen meget varme steder eller i direkte sollys.
- Sørg for at born ikke kan få fat i apparatet.
- Brug ikke hårklipperen på personer der har problemer med hudinfektioner.

Generel beskrivelse (fig. 1).

- K**am (aftagelig del med justérbar klippeafstand).
- Skærhøved** (aftageligt).
- Regulering af klippeafstand** (skydes op og ned).
- Tænd/sluk-knap**.
 - I = tændt.
 - O = slukket.
- Stik til maskine** (lavspænding, jævnstrøm)
- Stik til netstrøm** med indbyggt transformator
- Adaptor** med påstøbt netstik.
- Børste**.
- Styler**.

Sådan gøres hårklipperen klar til brug.

Hårklipperen kan både bruges med eller uden påsat kam. Hvis kammen er sat på, kan den indstilles til 7 forskellige klipplængder.

Tryk ned på *udløserknappen* og skyd ringen *op eller ned*. Så snart *knappen slippes*, fastlåses den valgte stilling.

- Klipning med kam.**
 - Vælg den ønskede klipplængde (fig. 2). Tryk ned på knappen (1) og skub ringen (2) til en af de 7 stillinger. Slip derefter knappen.

- Klipning uden kam.**
 - Tag kammen af hårklipperen (fig. 3).
 - Sæt maskinstikket rigtigt i bøsningen (fig. 4).
 - Sæt adaptoren i stikkontakten og tænd for stikkontakten (fig. 5).
 - Tænd for hårklipperen (fig. 6).

Gode råd.

- Især ved klipping uden kam er det vigtigt, at hårklipperens bevægelser er helt under kontrol. Lad kun hårklipperen berøre håret ganske let.
- Ryst hårklipperen med jævne mellemrum (fig. 7) og/eller pust hårene væk (fig. 8) fra den øverste del af apparatet.
- Hvis der under klipping med påsat kam har samlet sig meget hår i kammen, tages den af (fig. 9), og hårene fjernes ved at ryste kammen (fig. 10) og/eller puste det væk (fig. 11).

- Hvis hårklipperen begynder at køre langsommere, kan det være nødvendigt at lade skærhovedet af og rense det. Se afsnittet "Rengøring efter brug".
- Sluk altid for apparatet efter brug. Det tilrådes at rense skærhovedet, hver gang hårklipperen har været i brug.

Rengøring efter brug.

- Sluk for hårklipperen (fig. 12).
- Tag skærhovedet af (fig. 13).
- Rens skærhovedet og hårklipperens indvendige side med børsten (fig. 14).
- Sæt skærhovedet på igen som vist i fig. 15, og tryk det ind på plads, til der høres et "klik" (fig. 16).

Udskiftning af skærhovedet.

Hvis skærhovedet er slidt eller beskadiget, må det kun udskiftes med et nyt originalt Philips skærhoved.

Sådan klipper man håret.

- Sørg for at hårklipperen er ren.
- Sørg for, at have et godt overblik over håret på den person, der skal klippes. Læg et håndklæde om hans/hendes skuldre.
- Red håret godt igennem før klippingen påbegyndes. Sørg for at det ikke er tilflettet. Det er ikke nødvendigt at vaske håret før klippingen.
- Hold hårklipperen i et afslappet greb så De har god kontrol over den og dermed får et godt klippersultat.
- Det bedste resultat opnås, hvis håret er tørt.
- Hvis De skal klippe langt eller halvlangt hår, tilrådes det at klippe håret ved hjælp af en kam eller styler eller holde håret mellem to fingre, som beskrevet i afsnittet "Klipning ved hjælp af styler eller fingre".
- Hvis der er tale om kort hår, er det måske tilstrækkeligt med en let trimning af nakke- og sidehår for vedligeholdelse af frisuren.
- Stop klippingen med jævne mellemrum og red en kam igennem håret for at se det foreløbige resultat.

Hårklipping med påsat kam

- Start med at sætte hårklipperen til maksimal længde (d.v.s. stilling 7).
- Når De har lært hårklipperen nærmere at kende og har fået lidt erfaring ved brugen af den, kan De vælge den ønskede hårlængde.
- Der er mulighed for at vælge 7 forskellige hårlængder (se fig. 2).

Indstilling	Hårlængde (mm)
7	17
6	15
5	13
4	11
3	10
2	7
1	4

- Inden klippingen påbegyndes, redes håret ud, så det falder naturligt.
- Generelt tilrådes det at begynde i nakken og derefter arbejde sig opad mod hovedtoppen. Klip derefter forhåret og hovedtoppen (fig. 17).

Hold hårklipperen således, at den flade side af kamstykket vender ind mod hovedet. Bevæg hårklipperen langsomt opad og fjern den fra håret. Klip kun lidt hår ad gangen. På denne måde klippes håret i siderne og i nakken (fig. 18 og 19).

- Hvis håret skal være kortere i siderne og i nakken end i hovedtoppen, skiftes over til en kortere hårlængde og der klippes så videre imod hårets vækstretning.

Klipning ved hjælp af styler eller fingre.

Hvis De ønsker at klippe hår, der skal være længere end 17 mm, kan De bruge "styler-metoden".

- Tag kammen af hårklipperen (fig. 3).
- Løft en lille tot hår ad gangen med en styler (fig. 20) eller samtl hårtotten mellem to fingre (fig. 21).
- Træk styleren eller fingrene udad, til der kun stikker det hår ud, der skal klippes af.
- Klip så håret af.
- Start med forhåret og bevæg Dem derefter opad og videre om til nakken. Efterhånden som De når om til nakken, kan De klippe håret kortere og kortere.
- Kontroller klippelængden ved at sammenligne med det, der allerede er klippet.
- Red med jævne mellemrum en kam igennem håret så løst hår fjernes, og De kan kontrollere, at der ikke kommer ujævne steder.

Formning af håret.

- Red håret med en kam.
- Tag kammen af hårklipperen (fig. 3).
- Ved ensartet hårlængde i nakken, klippes håret som vist i fig. 22. Hold hårklipperen omvendt og læt ind mod håret. Lav så overlappende strygebevægelser nedad mod nakken (fig. 23).
- Brug samme fremgangsmåde ved klipping af bakenbarter (fig. 24).
- Når håret på top og ørerne skal klippes, holdes kun det ene hjørne af skærhovedet ind mod håret. Sørg for at der er god afstand fra skærene ind til øret (fig. 25).

Form derefter langsomt og omhyggeligt håret i facon (fig. 26).

"American Look" (fig. 27).

- Red håret i dets naturlige retning.
- Vælg hårlængde 7 (maksimum). Klip håret fra nakken og op mod hårkronen (fig. 28).
- Klip håret i siderne ved at lave overlappende, lige opadgående strygebevægelser (fig. 29), d.v.s. parallelt med siderne af hovedet. Hold kamstykket fladt ind mod hovedet.
- Bevæg hårklipperen langsomt gennem håret og undgå klipping af håret på hovedtoppen.
- Håret i nakken og siderne klippes evt. endnu engang med hårklipperen sat i en lavere stilling (f.eks. 3 eller 4).
- For at opnå et fladt "toplook" klippes håret oven på hovedet ved hjælp af en styler eller ved at holde det mellem fingrene (fig. 30 og 31) i uden påsat kamstykke. Se også afsnittet "Klipning ved hjælp af styler eller fingre".
- Slut klippingen med at forme håret i nakken og siderne. Se også afsnittet "Formning af håret".

Kort klip.

- Red håret i dets naturlige retning.
- Vælg den ønskede hårlængde til nakken og siderne.
- Klip så håret i nakken og i siderne med overlappende, opadgående strygebevægelser (fig. 32). Hold kamstykket fladt ind mod hovedet. Bevæg hårklipperen langsomt igennem håret og undgå klipping af håret på hovedtoppen.
- Vælg den ønskede længe til håret på hovedtoppen.
- Klip så håret oven på hovedet (fig. 33). Start med forhåret og bevæg Dem mod hovedtoppen. Hold kamstykke fladt ind mod hovedet.
- For facon og formgivning bruges hårklipperen uden påsat kamstykke. Se også afsnittet "Formning af håret".

Norsk

Viktig

- Les bruksanvisningen nøye sammen med illustrasjonene før apparatet tas i bruk.
- Før apparatet kobles til strømnettet kontroller at spenningen på transformatoren stemmer overens med netspenningen i Deres hjem.
- Regelmessig rengjøring garanterer optimalt resultat og lengst levetid for apparatet.
- Apparatet har en vedlikeholdsfri klippeenhet som ikke behøver å oljes.
- Rengjør aldri hårklipperen med slipende eller aggressive rengjøringsmidler, slik som alkohol, acetone, bensin etc.
- Vær alltid forsiktig når De bruker hårklipperen, spesielt de første gangene. Ha ikke hastverk. Behandle hårklipperen forsiktig.
- La ikke hårklipperen bli våt.
- Ikke utsett apparatet for sterk varme, eller direkte sollys.
- Hold hårklipperen utenfor barns rekkevidde.
- Bruk ikke hårklipperen hvis De er plaget av hudinfeksjoner.

Generell beskrivelse (fig. 1)

- Avtagbar kam** (justerbar til forskjellig hårlængde)
- Klippeenhet** (avtagbar)
- Klipplengdekontroll** (trykk og skyv)
- På/Av-bryter**
 - I = på
 - O = av
- Kontakt** for ladeledning (lavspenning, likestrøm)
- Plugg** for ladeledning (lavspenning, likestrøm)
- Støpsel** med innebyggt transformator
- Børste**
- Kam**

Klargjøring av hårklipperen før bruk

Avhengig av hva som skal gjøres kan De bruke hårklipperen med eller uten den avtagbare kammen. Hvis klippekammen er montert kan den stilles inn til 7 kuttelengder. De kan skyve kontrollknappen hvis utløserknappen (på toppen av knappen) er trykket ned. Når denne knappen slippes låses kontrollknappen i den valgte posisjon.

- Klipning med den avtagbare kammen:**
 - Still inn ønsket klippelengde (fig. 2). Hold kontrollknappen nedtrykket (1), skyv (2) den til en av de 7 posisjonene. Slipp så knappen.

- Klipning uten den avtagbare kammen:**
 - Trakk den avtagbare kammen av apparatet (fig. 3).
 - Stikk pluggen godt inn i kontakten for ladeledningen (fig. 4).
 - Sett støpselet i stikkontakten (fig. 5).
 - Slå apparatet på (fig. 6).

Tips

- Sørg for dine bevegelser er kontrollerte, spesielt ved bruk uten kam.Berør håret lett med hårklipperen.
- Med jævne mellomrom rist (fig. 7) og/eller blås (fig. 8) hårene vekk fra toppen av klipperen.
- Hvis mye hår har samlet seg i kamområdet trekk av kammen (fig. 9) og fjern hår ved å riste (fig. 10) og/eller blåse (fig. 11).
- Hvis klippehastigheten avtar kan det være nødvendig å rengjøre klippeenheten.Se under "Rengjøring etter bruk".

- Slå alltid av etter bruk.Det anbefales å rengjøre klippeenheten rett etter bruk.

Rengjøring: etter bruk

- Slå av (fig. 12).
- Fjern klippeenheten fra apparatet (fig. 13).
- Rengjør klippeenheten og apparatets inside med en børste (fig. 14).
- Settes sammen ved å sette klippeenheten tilbake på plass som vist (fig. 15) og skyv til du hører ett klikk (fig. 16).

Bytte av klippeenhet

Bruk bare en original Philips klippeenhet for å erstatte en slitt eller skadet enhet.

Hvordan klippe

- Generelt
 - Forsikre Dem om at hårklipperen er ren.
 - Sørg for at håret til den du skal klippe er i samme høyde som dine øyne.Legg et håndkle rundt hans/hennes hals.
 - Gre håret godt for du begynner å klippe.Forsikre Dem om at håret er uten floker.Det er ikke nødvendig å vaske håret før klipping.
- Best klippetilstand og jevnest resultat oppnåes ved å holde avslappet i klipperen.
- Det beste resultatet oppnås på tørt hår.
- Ved klipping av langt eller halvlangt hår anbefales det å klippe over en frisekamm eller å gripe håret mellom fingrene som beskrevet i "Klipping med avtagbar kam eller fingre".
- For kort hår kan det være at en lett trimming i nakken og på sidene er nok for en velstelt frisyre.
- Stopp klippingen med jevne mellomrom, gre håret og kontroller resultatet så langt.

Klipning med den avtagbare kammen (4-18 mm gjenværende hårlengde)

- Begynn med innstilling for maksimal hårlengde (posisjon 7).
- Etter at De er blitt kjent med produktet og fått litt erfaring kan De velge den ønskede hårlengde.
- De kan velge mellom 7 hårlengde-innstillinger (se fig. 2).

Posisjon	hårlengde (mm)
7	17
6	15
5	13
4	11
3	9
2	7
1	4

- Før klipping gre håret slik at det faller naturlig.
- Generelt anbefales det å begynne fra nakken og arbeide seg oppover mot toppen av hodet. Derefter klippes luggen og toppen av hodet (fig. 17). Hold klipperen slik at den flate siden av den avtagbare kammen er rettet mot hodet. Beveg den sakte oppover og deretter vekk fra hodet, slik at bare en liten del blir klippet av gangen. På samme måte klipp håret på sidene og bakhodet (fig. 18, 19).
- Hvis De ønsker å klippe håret på sidene eller bakhodet kortere enn på toppen, bytt til en lavere hårlengde innstilling og fortsett å klippe mot hårenes vekstretning.

Klipning over en kam eller fingre

- Hvis De ønsker å klippe håret til en lengde som er over 17 mm kan De bruke denne metoden.
- Fjern den avtagbare kammen (fig. 3).
- Løft en liten del av håret med kammen av gangen (fig. 20) eller ta tak i håret mellom 2 fingre (fig. 21). Beveg kammen eller fingrene igjennom håret til den ønskede lengden som skal klippes av stikker ut.
- Klipp av det håret som stikker ut fra kammen eller fingrene. Fortsett denne prosedyre fra pannen og mot bakhodet.
- Etter hvert som De arbeider Dem bakover kan De gradvis klippe håret kortere. For å undersøke klippelengden bruk det avklippede håret som målestokk.
- Gre ofte for å fjerne avklippet hår og for å undersøke ujævne flekker.

Kantklipping

- Fjern den avtagbare kammen (fig. 3).
- For jevn hårlengde i nakken klipp håret som vist i fig. 22. Hold hårklipperen i motsatt posisjon lett mot håret. Klipp med overlappende tak nedover mot nakken (fig. 23).
- Fortsett på samme måte for å klippe kinnskjegg (fig. 24).

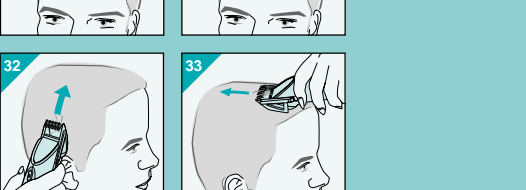
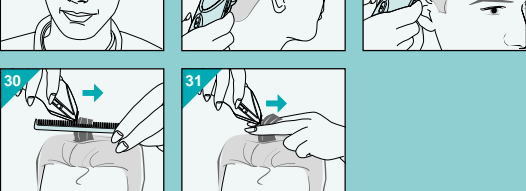
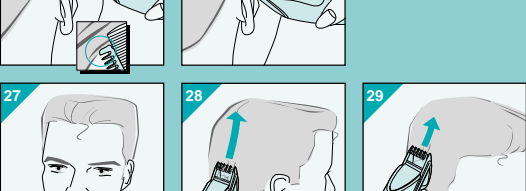
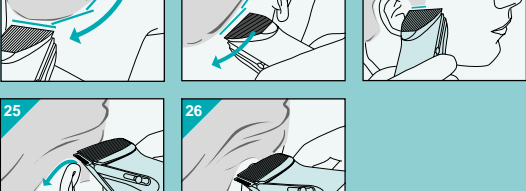
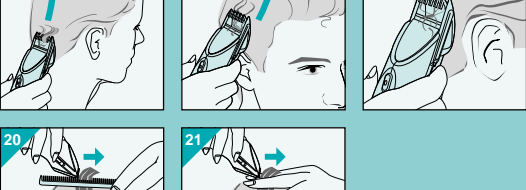
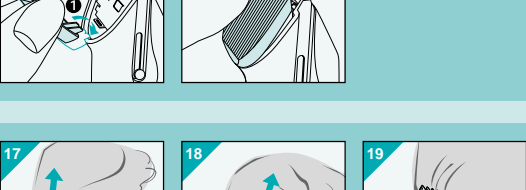
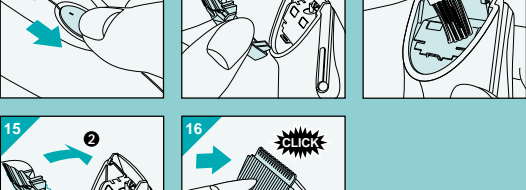
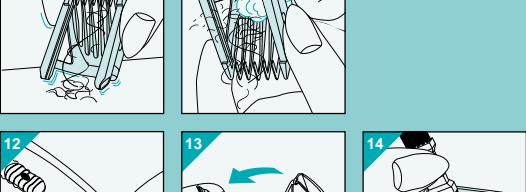
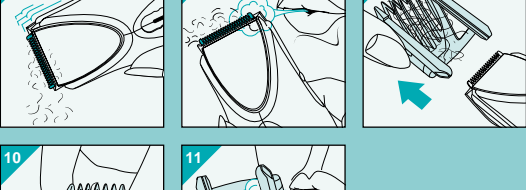
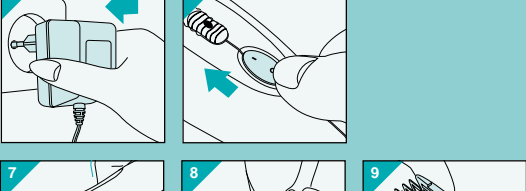
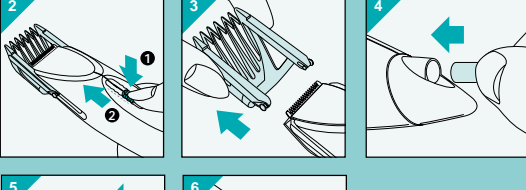
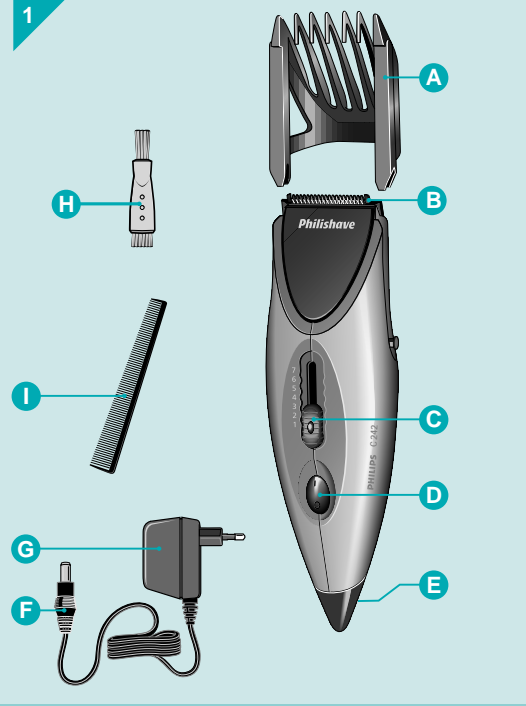
- For å klippe hår nær ørene legg ene hjørnet av klippeelementet mot håret. Forsikre Dem om at tennene er i sikker avstand fra ørene (fig. 25). Form sakte og forsiktig kanten rundt øret (fig. 26).

Milittærklipp (fig. 27)

- Gre håret slik at det faller naturlig.
- Velg innstilling 7 (maksimal hårlengde). Klipp håret fra bakhodet og mot toppen (fig. 28).
- Klipp sidene av hodet med overlappende tak rett oppover (fig. 29). Med andre ord parallelt til hodets begge sider. Hold den avtagbare klippekammen flatt mot hodet. Beveg klipperen sakte gjennom håret. La håret på toppen av hodet være uklippet.
- Hvis De ønsker kan De klippe håret i nakken og på sidene en gang til med en lavere innstilling, f.eks. 3 eller 4.
- For å få en flat topp klipp håret på toppen av hodet over en kam eller over fingrene (fig. 30, 31). Bruk hårklipperen uten den avtagbare kammen. Se også avsnitt "Klipning over en kam eller fingrene".
- Avslutt klippingen ved å forme avslutningen av nakken og kinnskjegget. Se også avsnitt "Kantklipping".

Kortklipping

- Gre håret slik at det faller naturlig.
- Velg ønsket hårlengde for bakhodet og på sidene av hodet. Klipp bakhodet og sidene av hodet med overlappende tak rett oppover (fig. 32). Hold den avtagbare kammen flatt mot hodet. Beveg klipperen sakte gjennom håret. La håret på toppen av hodet være uklippet.
- Velg ønsket hårlengde for toppen av hodet. Klipp toppen av hodet (fig. 33). Begynn med panneluggen og arbeid Dem bakover mot toppen av hodet. Hold den avtagbare kammen flatt mot hodet. For avslutning av frisuren bruk hårklipperen uten den avtagbare kammen. Se avsnitt "Kantklipping".



Svenska

Läs först hela bruksanvisningen! Spara den! Spara köpbevis och kvitto!

Viktigt

- Före användning, kontrollera att uppgiften om spänning (V = Volt) på typeskylten stämmer med den spänning du har i ditt hem. Om det inte står rätt spänning på typeskylten, vänd dig då till inköpsstället.**
- Regelbunden rengöring och noggrann skötsel garanterar ett gott resultat och förlänger apparatens livslängd.**
- Apparatet är utrustat med en trimsax som inte kräver service, den behöver därför inte smörjas.**
- Var försiktig de första gångerna du använder trimmern. Ha inte bråttom! Gör jämna och försiktiga rörelser.**
- Trimmern får inte bli våt.**
- Låt inte trimmern ligga på en varm plats eller i direkt solsken.**
- Förhindra att barn får tag på trimmern.**
- Använd inte trimmern om du besväras av infektion i huden.**

Trimmerns delar, fig 1

- Kamtiltats**, installöar för olika skägglängd.
- Trimsax** avtagbar.
- Skjutreglage** för inställning av olika skägglängd.
- Start/stopp-knapp**
 - I = Till: Skjut knappen uppåt.
 - O = Från: Skjut knappen neråt.
- Apparatkontakt** (lågspänning, likström)
- Kontakt för nätspänning** med inbyggt transformator
- Stickpropp/transformator** för anslutning till vägguttag.
- Rengöringsborste**.
- Kamm**.

Användning

Berövande på vad du vill åstadkomma kan trimmern användas med eller utan kamtiltatsen (A). Kamtiltatsen kan ställas i 7 lägen för olika hårlängd. Skjutreglaget för inställning av kamtiltatsen är försett med en spärrknapp, som måste hållas intryckt vid inställning. När spärrknappen inte är intryckt är kamtiltatsen låst i sitt inställda läge.

- Klipning med kamtiltats**
 - Ställ in kamtiltatsen i läge, fig 2, för lämplig hårlängd. Tryck in spärrknappen (1) och skjut reglaget (2) till ett av de 7 lägena. Släpp spärrknappen.

- Klipning utan kamtiltats**
 - Drag av kamtiltatsen från trimmern, fig 3.
 - Stick in apparatens kontakt ordentligt i anslutningspunkten för håret på sidene og bakhodet (fig. 18, 19).
 - Hvis De ønsker å klippe håret på sidene eller bakhodet kortere enn på toppen, bytt til en lavere hårlengde innstilling og fortsett å klippe mot hårenes vekstretning.

Tips

- Var særskilt forsiktig når du använder trimmern utan kamtiltats. Kontrollera dina rörelser. Klipp litet i taget.
- Skaka, fig 7, eller blås, fig 8, bort hår från trimsaxen nu och då.
- Om mycket hår samlas runt kamtiltatsen, drag av kamtiltatsen, fig 9, och avlägsna håret genom att skaka, fig 10 eller blåsa, fig 11.
- Om trimmern börjar gå långsammare kan det vara nödvändigt att lossa trimsaxen och rengöra den. Se avsnittet "Rengöring efter varje användning".
- Stäng alltid av efter användning. Rengör trimsaxen och ladda batterierna ommedelbart efter användning.

Rengöring efter varje användning

- Stäng av, fig 12.
- Lossa trimsaxen, fig 13.
- Rengör trimsaxen och apparaten invändigt med rengöringsborsten, fig 14.
- Sätt tillbaka trimsaxen: Haka trimsaxen vid trimmern som fig 15 visar och tryck fast den så att den låster med ett "klikk", fig 16.

Byte av trimsax

Om trimsaxen går sönder eller blir sliten, byt mot Philips original reservtrimsax.

Att klippa håret

- Se till att trimmern är ren, och laddad.
- Den person vars hår du skall klippa bör sitta så att du har dennes hjässa i ögonhöjd. Lägg en handduk runt dennes hals.
- Kamma igenom håret väl så att det är helt utkammat innan du börjar klippa. Håret behöver inte vara tvättat före klippingen.
- Klippingen går säkrare och du får ett jämnare resultat om du håller trimmern avslappad.
- Med jämna mellanrum rist (fig. 7) och/eller blås (fig. 8) håret vekk från toppen av klippet.
- När du klipper (halv-)långt hår bör du klippa över en kam eller greppa håret mellan fingarna som beskrivs i avsnittet "Att klippa över en kam eller över fingarna".

Att klippa med kamtiltats

4 - 17 mm kvarstående hårlängd

- Börja med inställning för längsta hår, läge 7 motsvarande 17 mm. När du vant dig vid trimmern och fått viss övning kan du välja den slutliga inställningen.
- Kamtiltatsen kan ställas in för 7 olika hårlängder. Se fig 2.

Läge	Hårlängd
7	17
6	15
5	13
4	11
3	9
2	7
1	4

- Kamma först håret så att det faller naturligt.
- I allmänhet är det bäst att börja vid halsen och arbeta uppåt mot hjässan, fig 17.

Håll trimmern med den undre flata ytan på kamtiltatsen mot huvudet. För trimsaxen uppåt och samtidigt utåt bort från huvudet. Klipp litet i taget. Klipp på detta sätt på sidorna och i nacken. Se fig 18 och 19.

- Vill du nu ha håret kortare t ex på sidorna eller i nacken, ställ då om läget på kamtiltatsen för kortare hårlängd och fortsätt att klippa mot hårväxten.

Att klippa över kam eller över fingarna

- Om du vill jämna topparna och speciellt om du vill klippa håret till längd över 17 mm är det lämpligt att klippa över kam eller över fingarna.
- Tag av kamtiltatsen.
- "Lyft upp" en liten del av håret, fig 20, med en kam eller grip hårlårken mellan två fingrar, fig 21. För kammen eller fingrarna utåt mot hårtoppen till du får den längd på håret du önskar klippa.

- Klipp av utskjutande längd med trimsaxen. Fortsätt denna procedur framifrån och bakåt över huvudet. Bakåttill kan du exempelvis gradvis klippa håret kortare och kortare. Kontrollera längden under arbetsgång (fig. 3).

- Kamma håret ofta för att avlägsna avklippt hår och för att kollajämnheten.

Att klippa kanterna

- Kamma håret.
- Tag av kamtiltatsen, fig 3.
- Jämna kanten runt halsen och nacken som fig 22 visar. Håll trimmern med trimsaxens taggar mot huden och drag neråt

Free Manuals Download Website

<http://myh66.com>

<http://usermanuals.us>

<http://www.somanuals.com>

<http://www.4manuals.cc>

<http://www.manual-lib.com>

<http://www.404manual.com>

<http://www.luxmanual.com>

<http://aubethermostatmanual.com>

Golf course search by state

<http://golfingnear.com>

Email search by domain

<http://emailbydomain.com>

Auto manuals search

<http://auto.somanuals.com>

TV manuals search

<http://tv.somanuals.com>