

Register your product and get support at  
[www.philips.com/welcome](http://www.philips.com/welcome)

HMP3000



EN	User manual	7
CS	Příručka pro uživatele	9
DA	Brugervejledning	11
DE	Benutzerhandbuch	13
EL	Εγχειρίδιο χρήσης	16
ES	Manual del usuario	19
FI	Käyttöopas	22
FR	Mode d'emploi	24
HU	Felhasználói kézikönyv	27
IT	Manuale utente	29

NL	Gebruiksaanwijzing	31
PL	Instrukcja obsługi	33
PT	Manual do utilizador	35
RO	Manual de utilizare	37
RU	Руководство пользователя	39
SK	Príručka uživateľa	48
SV	Användarhandbok	43
TR	Kullanım kılavuzu	45
UK	Посібник користувача	47

# PHILIPS



EN	Please refer to the safety information before using the product.
CS	Před použitím výrobku si přečtěte informace o bezpečnosti.
DA	Se sikkerhedsoplysningerne, før du bruger produktet.
DE	Bitte lesen Sie die Sicherheitsinformationen, bevor Sie das Produkt verwenden.
EL	Ανατρέξτε στις πληροφορίες ασφαλείας πριν χρησιμοποιήσετε αυτό το προϊόν.
ES	Consulte la información de seguridad antes de utilizar el producto.
FI	Lue turvallisuu tiedot ennen tuotteen käyttöä.
FR	Reportez-vous aux informations de sécurité avant d'utiliser le produit.
HU	Kérjük, hogy a termék használatba vétele előtt tekintse át a biztonsági tudnivalókat.
IT	Fare riferimento alle informazioni sulla sicurezza prima di utilizzare il prodotto.
NL	Raadpleeg de veiligheidsinformatie voordat u het product gebruikt.
PL	Przed użyciem produktu należy zapoznać się z informacjami dotyczącymi bezpieczeństwa.
PT	Consulte as instruções de segurança antes de utilizar o produto.
RO	Vă rugăm să consultați informațiile privind siguranța înainte de a utiliza acest produs.
RU	Перед использованием изделия ознакомьтесь со сведениями о безопасности.
SK	Pred použitím tohto produktu si pozrite bezpečnostné informácie.
SV	Läs säkerhetsinformationen innan du använder produkten.
TR	Lütfen ürünü kullanmadan önce güvenlik bilgilerine bakın.
UK	Перед використанням виробу ознайомтеся з інформацією про безпеку.

## Trademark notice



HDMI, the HDMI logo, and High-Definition Multimedia Interface are trademarks or registered trademarks of HDMI licensing LLC in the United States and other countries.



Manufactured under license from Dolby Laboratories. Dolby and the double-D symbol are trademarks of Dolby Laboratories.



ABOUT DIVX VIDEO: DivX<sup>®</sup> is a digital video format created by DivX, Inc. This is an official DivX Certified<sup>®</sup> device that plays DivX video. Visit [divx.com](http://divx.com) for more information and software tools to convert your files into DivX video.

ABOUT DIVX VIDEO-ON-DEMAND: This DivX Certified<sup>®</sup> device must be registered in order to play purchased DivX Video-on-Demand (VOD) movies. To obtain your registration code, locate the DivX VOD section in your device setup menu. Go to [vod.divx.com](http://vod.divx.com) for more information on how to complete your registration.

DivX<sup>®</sup>, DivX Certified<sup>®</sup>, DivX Plus<sup>™</sup> HD and associated logos are registered trademarks of DivX, Inc. and are used under license.

DivX Certified<sup>®</sup> to play DivX<sup>®</sup> and DivX Plus<sup>™</sup> HD (H.264/MKV) video up to 1080p HD including premium content



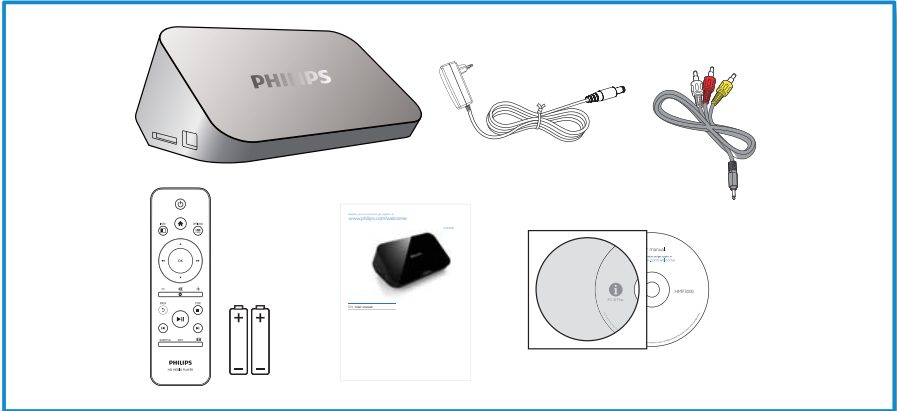
Real RMVB logo is a trademark or a registered trademark of RealNetworks, Inc.



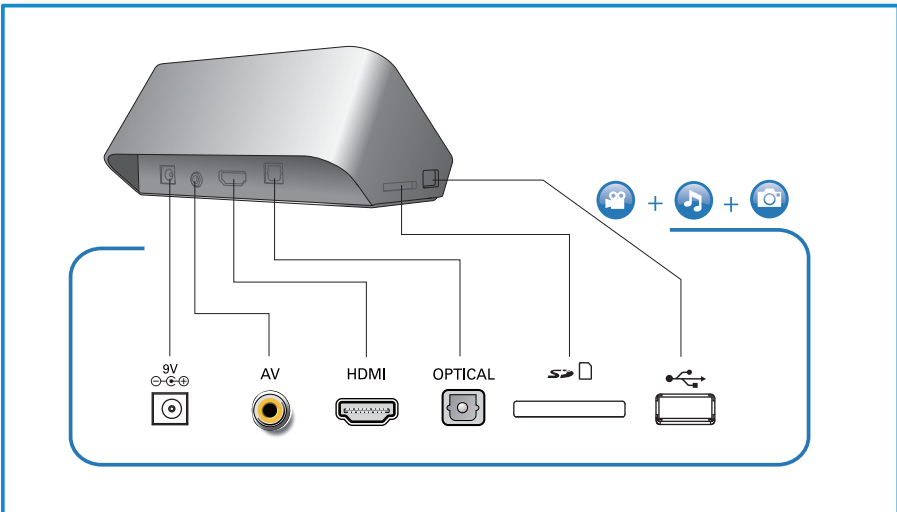
Manufactured under license under U.S. Patent Nos. 5,956,674; 5,974,380; 6,487,535 & other U.S. and worldwide patents issued & pending. DTS, the Symbol, & DTS and the Symbol together are registered trademarks & DTS 2.0+ Digital Out is a trademark of DTS, Inc. Product includes software. © DTS, Inc. All Rights Reserved.

Windows Media and the Windows logo are trademarks, or registered trademarks of Microsoft Corporation in the United States and/or other countries.

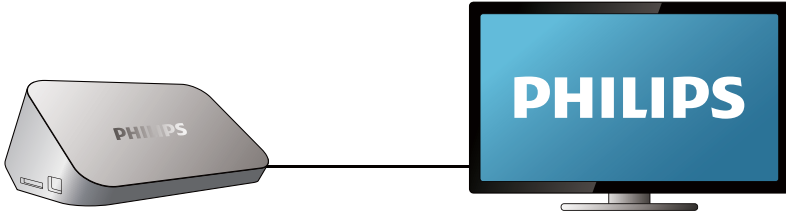




# 1



# 2



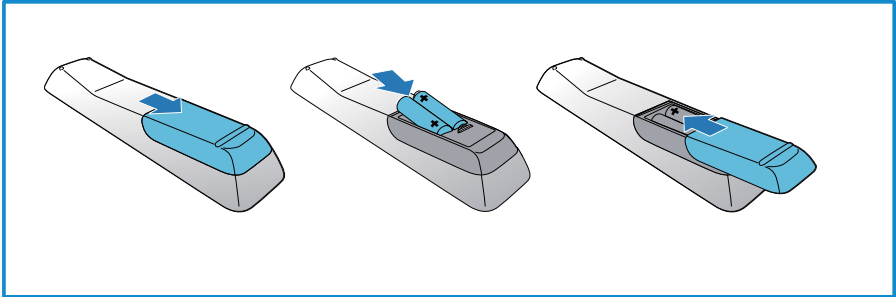
## HDMI



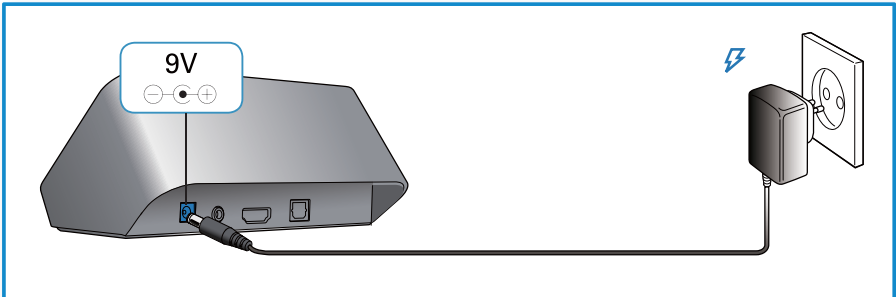
## TV OUT + AUDIO OUT



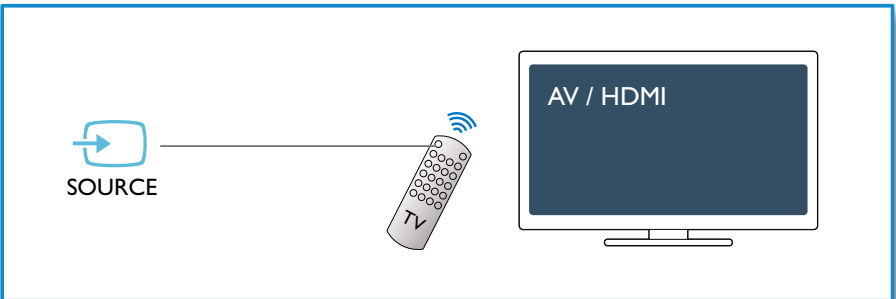
3



4



5

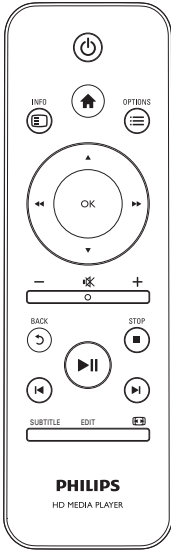


# 6



# 1 Control and play

Use your remote control to control the play.



Function	Buttons / Actions
Stop the play.	■
Pause or resume the play.	▶▶
Skip to the previous/next media file.	◀▶
Return to the home page.	🏠
Zoom in or out.	Press  repeatedly. • To pan through an enlarged photo, press ▲ / ▼ / ◀◀ / ▶▶.
Search backward/forward fast.	Press ◀◀ / ▶▶ repeatedly to select a speed.
Access subtitle settings.	SUBTITLE
Rotate a photo.	Press ▲ / ▼.
Navigate menus.	▲ / ▼ / ◀◀ / ▶▶
Confirm a selection or entry.	OK
Access option menus during play or in the file list.	☰
Access the file editing menu in the file folder list.	EDIT

## 2 Troubleshooting

If you contact Philips, you will be asked for the model and serial number of this player. The model number and serial number are at the bottom of this player. Write the numbers here:

Model No. \_\_\_\_\_

Serial No. \_\_\_\_\_

### No picture.

- Refer to the TV user manual for how to select the correct video input channel

### No sound output from the TV.

- Make sure that the audio cables are connected to the audio input sockets that are grouped with the selected video input sockets.

### The contents of the USB storage device cannot be read.

- The format of this USB storage device is not supported.
- The supported memory size is 1TB maximum.
- Make sure that this player supports these files. (Refer to "Specifications" > "Playable media")
- DRM-protected video files that are stored on a USB/SD storage device cannot be played through an analog video connection (for example, composite). You need to use an HDMI connection to play these files.

### DivX subtitles are not displayed correctly.

- Make sure that the subtitle filename is the same as the video filename.
- Make sure that the DivX video file and the subtitle file are saved under the same directory.

For more information, please refer to the user manual which is available in the CD rom.

# 3 Specification



## Note

- Specification and design are subject to change without notice.

### File

- Video: MPEG 1/2/4(MPEG 4 Part 2), H.264, VC-1, H.263, VP6(640 x 480), DivX Plus HD, DivX 3/4/5/6, Xvid, RMVB 8/9/10, RM, WMV (V9), AVI, TS, M2TS, TP, TRP, ISO, VOB, DAT, MP4, MPEG, MPG, MOV (MPEG 4, H.264), ASF, FLV(640 x 480), MKV, M4V.
- Audio: Dolby digital, AAC, RA, OGG, MKA, MP3, WAV, APE, FLAC, DTS, LPCM, PCM, WMA (V9), IMP/MS ADPCM, WMA Pro
- Picture: JPEG, JPG, M-JPEG, PNG, TIF, TIFF, GIF (unanimated GIF), BMP, HD JPEG

### USB storage device

- Compatibility: Hi-Speed USB (2.0)

### Subtitle support

- .srt, .sub, .smi, .ssa, .ass, .txt, .psb

### SD card

- Compatibility: SDHC 2.0 (up to 32 GB)

### Video

- Signal system: PAL /NTSC
- Composite video output: 1 Vpp ~ 75 ohm
- HDMI output: 480i, 480p, 576i, 576p, 720p, 1080i, 1080p

### Audio

- Analog stereo output
- Signal to noise ratio (1 kHz): > 90 dB (A-weighted)
- Dynamic Range (1 kHz): > 80 dB (A-weighted)
- Frequency response: +/-0.2 dB
- Digital output: Optical

### Main Unit

- Dimensions (L x W x H): 136 x 86 x 52 mm
- Net Weight: 0.48 Kg

### Power

- Input: DC 9V 1.1A
- Power consumption: < 10 W
- Power consumption in standby mode: < 1 W

### Power Adapter

- Power supply rating: AC 100V-240V 50Hz / 60Hz
- Output: DC 9V 1.1A
- Brand: Philips
- Model No: SSW-1918EU-1

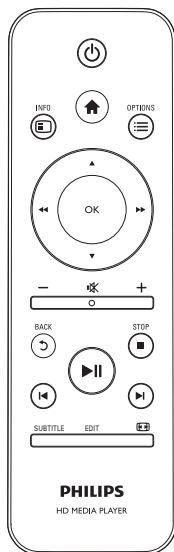
### Accessories

- Main unit
- Remote control
- AV cable
- Power adapter
- Disc
- User manual



# 1 Ovládání a přehrávání

Přehrávání můžete ovládat pomocí svého dálkového ovladače.



Funkce	Tlačítka / Operace
Ukončení přehrávání.	■
Pozastavení nebo obnovení přehrávání.	⏸
Přechod k předchozímu nebo dalšímu mediálnímu souboru.	⏮/⏭
Návrat na domovskou stránku.	🏠
Zvětšení nebo zmenšení.	Opakovaně stiskněte tlačítko <b>⏮/⏭</b> . • K procházení po zvětšené fotografii použijte tlačítka <b>▲ / ▼ / ◀ / ▶</b> .
Rychlé vyhledávání vzad/vpřed.	Opakovaným stisknutím tlačítek <b>◀◀ / ▶▶</b> vyberte rychlost.
Přístup k nastavení titulků.	<b>SUBTITLE</b>
Otáčení fotografie.	Stiskněte tlačítka <b>▲ / ▼</b> .
Procházení nabídkami.	<b>▲ / ▼ / ◀◀ / ▶▶</b>
Potvrzení zadání nebo výběru.	<b>OK</b>
Přístup k nabídkám možností během přehrávání nebo v seznamu souborů.	<b>☰</b>
Přístup k nabídce úprav souboru v seznamu složky souborů.	<b>EDIT</b>

## 2 Řešení problémů

Jestliže se obrátíte na společnost Philips, budete požádáni o číslo modelu a sériové číslo přehrávače.

Číslo modelu a sériové číslo se nacházejí na spodní straně přehrávače. Napište si čísla sem:

Číslo modelu \_\_\_\_\_

Sériové číslo \_\_\_\_\_

**Žádný obraz.**

- Informace o výběru správného kanálu pro vstup videa naleznete v uživatelském manuálu k televizoru

**Žádný zvuk z televizoru.**

- Zkontrolujte, zda jsou audio kabely připojeny do audio vstupů, které odpovídají zvoleným video vstupům.

**Nelze přečíst obsah paměťového zařízení USB.**

- Formát tohoto paměťového zařízení není podporován.
- Maximální podporovaná velikost paměti je 1 TB.
- Zkontrolujte, zda přehrávač tyto soubory podporuje. (Viz část „Specifikace“ > „Přehrávatelná média“)
- Videosoubory chráněné technologií DRM uložené na paměťovém zařízení USB/SD nelze přehrát prostřednictvím analogového připojení videa (například kompozitního). K přehrávání těchto souborů je třeba použít připojení HDMI.

Titulky DivX se nezobrazují správně.

- Zkontrolujte, zda se název souboru titulků shoduje s názvem videosouboru.
- Zkontrolujte, zda jsou videosoubor DivX a soubor titulků uloženy ve stejném adresáři.

Další informace naleznete v uživatelské příručce uložené na disku CD rom.

## 3 Specifikace



### Poznámka

- Specifikace a návrh podléhají změnám bez předchozího upozornění.

### Soubor

- Video: MPEG 1/2/4(MPEG 4 Part 2), H.264, VC-1, H.263, VP6(640 x 480), DivX Plus HD, DivX 3/4/5/6, Xvid, RMVB 8/9/10, RM, WMV (V9), AVI, TS, M2TS, TP, TRP, ISO, VOB, DAT, MP4, MPEG, MPG, MOV (MPEG 4, H.264), ASF, FLV(640 x 480), MKV, M4V
- Audio: Dolby digital, AAC, RA, OGG, MKA, MP3, WAV, APE, FLAC, DTS, LPCM, PCM, WMA (V9), IMP/MS ADPCM, WMA Pro
- Obrázky: JPEG, JPG, M-JPEG, PNG, TIF, TIFF, GIF, BMP, HD JPEG

### paměťové zařízení USB

- Kompatibilita: Vysokorychlostní připojení USB (2.0)

### Podpora titulků

- .srt, .sub, .smi, .ssa, .ass, .txt, .psb

### karta SD

- Kompatibilita: SDHC 2.0 (až 32 GB)

### Videí

- Systém signálu: PAL/NTSC
- Výstup kompozitního videa: 1 Vpp ~ 75 ohmů
- Výstup HDMI: 480i, 480p, 576i, 576p, 720p, 1080i, 1080p

### Audio

- Analogový stereofonní výstup
- Odstup signál/šum (1 kHz): > 90 dB (posouzení A)
- Dynamický rozsah (1 kHz): > 80 dB (posouzení A)
- Kmitočtová charakteristika: +/- 0,2 dB
- Digitální výstup: Optický

### Hlavní jednotka

- Rozměry (d x š x v): 136 x 86 x 52 mm
- Čistá hmotnost: 0,48 kg

### Napájení

- Vstup: 9 V 1,1 A (stejnoseměrný)
- Spotřeba elektrické energie: <10 W
- Spotřeba elektrické energie v pohotovostním režimu: <1 W

### Adaptér napájení

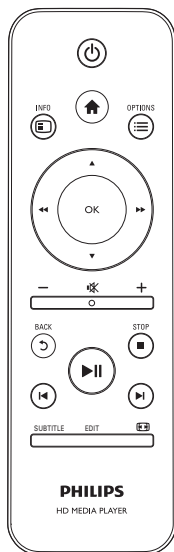
- Hodnota napájení: 100–240 V 50 Hz / 60 Hz (střídavý)
- Výstup: 9 V 1,1 A (stejnoseměrný)
- Značka: Philips
- Č. modelu: SSW-1918EU-1

### Příslušenství

- Hlavní jednotka
- Dálkový ovladač
- Kabel AV
- Napájecí adaptér
- Disk
- Uživatelský manuál

# 1 Kontroller og afspil

Brug din fjernbetjening til at kontrollere afspilningen.



Funktion	Knapper / handlinger
Stop afspilning.	■
Pause eller genoptag afspilning.	▶▶
Spring til den forrige/næste mediefil.	◀◀▶▶
Gå tilbage til startskærbilledet.	⬆
Zoom ind eller ud.	Tryk gentagne gange på . • Hvis du vil panorere igennem et forstørret foto, skal du trykke på ▲ / ▼ / ◀◀ / ▶▶.
Søg hurtigt tilbage/frem.	Tryk på ◀◀ / ▶▶ gentagne gange for at vælge en hastighed.
Åbn indstillinger for undertekster.	<b>SUBTITLE</b>
Rotér et foto.	Tryk på ▲ / ▼.
Naviger i menuerne.	▲ / ▼ / ◀◀ / ▶▶
Bekræft en indtastning eller et valg.	<b>OK</b>
Åbn indstillingsmenuer under afspilning eller i fillisten.	☰
Åbn filredigeringsmenuen i filmappelisten.	<b>EDIT</b>

## 2 Fejlfinding

Hvis du kontakter Philips, vil du blive bedt om afspillerens modelnummer og serienummer. Modelnummeret og serienummeret står på undersiden af denne afspiller. Skriv numrene her:

Modelnr. \_\_\_\_\_

Serienr. \_\_\_\_\_

### Intet billede.

- Se brugervejledningen til TV'et for at få oplysninger om, hvordan du vælger den korrekte videoinputkanal.

### Der kommer ingen lyd fra TV'et.

- Kontroller, at lyd-kablerne er tilsluttet til de lydindgangsstik, der er grupperet med de valgte videoindgangsstik.

### Indholdet af en USB-lagringsenhed kan ikke læses.

- Formatet af USB-lagringsenheden er ikke understøttet.
- Den understøttede hukommelsesstørrelse er maksimalt 1 TB.
- Kontroller, om denne afspiller understøtter disse filer. (Se "**Specifications**" (Specifikationer) > "**Playable media**" (Medier, der kan afspilles))
- DRM-beskyttede videofiler, der er gemt på et USB/SD-flashdrev, kan afspilles via en analog videotilslutning (f.eks. komposit). Du skal bruge en HDMI-forbindelse for at kunne afspille disse filer.

DivX-undertekster vises ikke korrekt.

- Sørg for, at underteksternes filnavn er det samme som videoens filnavn.
- Kontroller, at DivX-videofilen og undertekstfilen gemmes i den samme mappe.

Ønsker du yderligere oplysninger, kan du se brugervejledningen, som er tilgængelig på CD-ROM'en.

## 3 Specifikation



Bemærk

- Specifikationer og design kan ændres uden varsel.

### Fil

- Video: MPEG 1/2/4(MPEG 4 Part 2), H.264, VC-1, H.263, VP6(640 x 480), DivX Plus HD, DivX 3/4/5/6, Xvid, RMVB 8/9/10, RM, WMV (V9), AVI, TS, M2TS, TP, TRP, ISO, VOB, DAT, MP4, MPEG, MPG, MOV (MPEG 4, H.264), ASF, FLV(640 x 480), MKV, M4V
- Lyd: Dolby digital, AAC, RA, OGG, MKA, MP3, WAV, APE, FLAC, DTS, LPCM, PCM, WMA (V9), IMP/MS ADPCM, WMA Pro
- Billede: JPEG, JPG, M-JPEG, PNG, TIF, TIFF, GIF, BMP, HD JPEG

### USB-lagerenhed

- Kompatibilitet: Højhastigheds-USB (2.0)

### Understøttede undertekstformater

- .srt, .sub, .sml, .ssa, .ass, .txt, .psb

### SD-kort

- Kompatibilitet: SDHC 2.0 (op til 32 GB)

### Video

- Signalsystem: PAL/NTSC
- Composite videoudgang: 1 Vpp ~ 75 ohm
- HDMI-udgang: 480i, 480p, 576i, 576p, 720p, 1080i, 1080p

### Lyd

- Analog stereoudgang
- Signal-støj-forhold (1 kHz): > 90 dB (A-vægtet)
- Dynamisk frekvensområde (1 kHz): > 80 dB (A-vægtet)
- Frekvenskurve: +/-0.2 dB
- Digitalt output: Optisk

### Hovedenhed

- Dimensioner (L x B x H): 136 x 86 x 52 mm
- Nettovægt: 0,48 kg.

### Tænd/sluk

- Input: DC 9V 1,1A
- Strømforbrug: < 10 W
- Strømforbrug i standby-tilstand: < 1 W

### Strømadapter

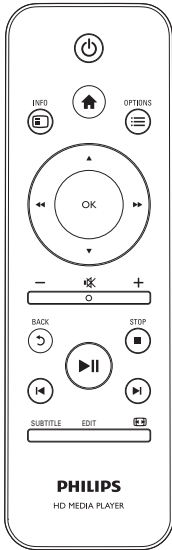
- Strømforsyning: AC 100V - 240V 50Hz/60Hz
- Udgang: DC 9V 1,1A
- Mærke: Philips
- Modelnr.: SSW-1918EU-1

### Tilbehør

- Hovedenhed
- Fjernbetjening
- AV-kabel
- Strømadapter
- Disk
- Brugervejledning

# 1 Steuern und Wiedergeben

Verwenden Sie die Fernbedienung, um die Wiedergabe zu steuern.



Funktion	Tasten/Aktionen
Anhalten der Wiedergabe.	■
Unterbrechen oder Fortsetzen der Wiedergabe.	▶▶
Springen zur vorherigen/nächsten Mediendatei.	◀◀▶▶
Zurückkehren zum Startbildschirm.	🏠
Vergrößern oder Verkleinern.	Drücken Sie wiederholt die Taste . • Drücken Sie zum Verschieben eines vergrößerten Bildes ▲ / ▼/◀◀/▶▶.
Schneller vor-/Rücklauf.	Drücken Sie wiederholt ◀◀/▶▶, um eine Geschwindigkeit auszuwählen.
Zugreifen auf Untertitелеinstellungen.	<b>SUBTITLE</b>
Drehen eines Fotos.	Drücken Sie die Taste ▲ / ▼.
Durchlaufen der Menüs.	▲ / ▼/◀◀/▶▶
Bestätigen einer Auswahl oder Eingabe.	OK
Zugreifen auf Optionsmenüs während der Wiedergabe oder in der Dateiliste.	☰
Zugreifen auf das Dateibearbeitungsmenü in der Dateiordnerliste.	<b>EDIT</b>

## 2 Fehlerbehebung

Wenn Sie mit Philips Kontakt aufnehmen, werden Sie nach der Modell- und Seriennummer Ihres Players gefragt. Die Modell- und Seriennummer befinden sich auf der Unterseite des Players. Notieren Sie die Nummern:

Modell-Nr. \_\_\_\_\_

Serien-Nr. \_\_\_\_\_

### Es wird kein Bild angezeigt.

- Hinweise zum Auswählen des richtigen Kanals finden Sie im Benutzerhandbuch Ihres Fernsehers.

### Keine Audioausgabe über den Fernseher.

- Vergewissern Sie sich, dass die Audiokabel an die Audio-Eingangsbuchsen angeschlossen sind, die zu den ausgewählten Video-Eingangsbuchsen gehören.

### Der Inhalt eines USB-Speichergeräts kann nicht gelesen werden.

- Das Format dieses USB-Speichergeräts wird nicht unterstützt.
- Die unterstützte Speicherkapazität beträgt max. 1 TB.
- Vergewissern Sie sich, dass dieser Player diese Dateien unterstützt. (Beziehen Sie sich auf "Technische Daten" > "Wiedergabefähige Medien")
- Auf einem USB-/SD-Speichergerät gespeicherte DRM-geschützte Videodateien können nicht über eine analoge Videoverbindung (z. B. Composite) wiedergegeben werden. Sie müssen eine HDMI-Verbindung verwenden, um diese Dateien wiederzugeben.

### DivX-Untertitel werden nicht korrekt angezeigt.

- Vergewissern Sie sich, dass der Untertiteldateiname mit dem Videodateinamen identisch ist.
- Stellen Sie sicher, dass die DivX-Videodatei und die Untertiteldatei im gleichen Verzeichnis gespeichert sind.

Weitere Informationen finden Sie im Benutzerhandbuch, das auf der CD-ROM enthalten ist.

## 3 Technische Daten

### Hinweis

- Technische Daten und Design können ohne vorherige Ankündigung geändert werden.

#### Datei

- Video: MPEG 1/2/4(MPEG 4 Part 2), H.264, VC-1, H.263, VP6(640 x 480), DivX Plus HD, DivX 3/4/5/6, Xvid, RMVB 8/9/10, RM, WMV (V9), AVI, TS, M2TS, TP, TRP, ISO, VOB, DAT, MP4, MPEG, MPG, MOV (MPEG 4, H.264), ASF, FLV(640 x 480), MKV, M4V
- Audio: Dolby digital, AAC, RA, OGG, MKA, MP3, WAV, APE, FLAC, DTS, LPCM, PCM, WMA (V9), IMP/MS ADPCM, WMA Pro
- Bild: JPEG, JPG, M-JPEG, PNG, TIF, TIFF, GIF, BMP, HD JPEG

#### USB-Speichergerät

- Kompatibilität: High-Speed USB (2.0)

#### Untertitelunterstützung

- .srt, .sub, .smi, .ssa, .ass, .txt, .psb

#### SD-Karte

- Kompatibilität: SDHC 2.0 (bis zu 32 GB)

#### Video

- Signalsystem: PAL/NTSC
- Composite-Videoausgang: 1,0 Vss, ~ 75 Ohm
- HDMI-Ausgang: 480i, 480p, 576i, 576p, 720p, 1080i, 1080p

#### Audio

- Analog-/Stereoausgang
- Signal-Rauschverhältnis (1 kHz): > 90 dB (A-Gewichtung)
- Dynamikbereich (1 kHz): > 80 dB (A-Gewichtung)
- Frequenzgang: +/-0,2 dB
- Digitalausgang: Optisch

#### Hauptgerät

- Abmessungen (L x B x H) : 136 x 86 x 52 mm
- Nettogewicht: 0,48 kg

**Leistung**

- Eingangsleistung: DC 9 V, 1,1 A
- Energieverbrauch: < 10 W
- Energieverbrauch im Standby-Modus: < 1 W

**Netzteil**

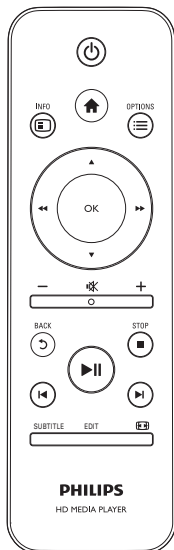
- Stromversorgung: AC 100 V bis 240 V, 50 Hz/60 Hz
- Ausgangsleistung: DC 9 V, 1,1 A
- Marke: Philips
- Modellnummer: SSW-1918EU-1

**Zubehör**

- Hauptgerät
- Fernbedienung
- AV-Kabel
- Netzteil
- Disc
- Betriebsanleitung

# 1 Έλεγχος και αναπαραγωγή

Χρησιμοποιήστε το τηλεχειριστήριο για να ελέγξετε την αναπαραγωγή.



Λειτουργία	Κουμπιά / Ενέργειες
Διακοπή της αναπαραγωγής.	■
Παύση ή συνέχιση της αναπαραγωγής.	▶
Μετάβαση στο προηγούμενο/επόμενο αρχείο μέσω.	◀▶
Επιστροφή στην αρχική σελίδα.	⬆
Μεγέθυνση ή σμίκρυνση.	Πατήστε επανειλημμένα . • Για περιήγηση σε μια μεγεθυμένη εικόνα, πατήστε ▲ / ▼ / ◀◀ / ▶▶.
Γρήγορη αναζήτηση προς τα πίσω/εμπρός.	Πατήστε επανειλημμένα ◀◀ / ▶▶ για να επιλέξετε μια ταχύτητα.
Πρόσβαση στις ρυθμίσεις υποτίτλων.	SUBTITLE
Περιστροφή μιας φωτογραφίας.	Πατήστε ▲ / ▼.
Πλοήγηση στα μενού.	▲ / ▼◀◀ / ▶▶
Επιβεβαίωση μιας επιλογής ή καταχώρησης.	OK
Πρόσβαση στα μενού επιλογών κατά τη διάρκεια της αναπαραγωγής ή στη λίστα αρχείων.	≡
Πρόσβαση στο μενού επεξεργασίας αρχείων στη λίστα φακέλου αρχείων.	EDIT

## 2 Αντιμετώπιση προβλημάτων

Εάν επικοινωνήσετε με τη Philips, θα σας ζητηθεί ο αριθμός μοντέλου και ο αριθμός σειράς της συσκευής. Ο αριθμός μοντέλου και ο αριθμός σειράς βρίσκονται στο κάτω μέρος της συσκευής αναπαραγωγής. Σημειώστε τους αριθμούς εδώ:

Αριθμός μοντέλου \_\_\_\_\_

Αριθμός σειράς \_\_\_\_\_

### Δεν προβάλλεται εικόνα.

- Ανατρέξτε στο εγχειρίδιο χρήσης της τηλεόρασης για πληροφορίες σχετικά με το σωστό κανάλι εισόδου βίντεο.

### Δεν εξάγεται ήχος από την τηλεόραση.

- Βεβαιωθείτε ότι τα καλώδια ήχου είναι συνδεδεμένα στις υποδοχές εξόδου ήχου που είναι ομαδοποιημένες με τις επιλεγμένες υποδοχές εισόδου βίντεο.

### Δεν είναι δυνατή η ανάγνωση των περιεχομένων της συσκευής αποθήκευσης USB.

- Το φορμά της συσκευής αποθήκευσης USB δεν υποστηρίζεται.
- Το μέγιστο μέγεθος μνήμης που υποστηρίζεται είναι 1TB.



- Βεβαιωθείτε ότι αυτή η συσκευή υποστηρίζει αυτά τα αρχεία. (Ανατρέξτε στο “Προδιαγραφές” > “Αναπαραγόμενα μέσα”)
- Δεν είναι δυνατή η αναπαραγωγή αρχείων βίντεο με προστασία DRM που είναι αποθηκευμένα σε μια συσκευή αποθήκευσης USB/SD μέσω αναλογικής σύνδεσης βίντεο (π.χ. καλώδιο σύνθετου σήματος). Για την αναπαραγωγή αυτών των αρχείων, πρέπει να χρησιμοποιήσετε σύνδεση HDMI.

**Οι υποτίτλοι DivX δεν εμφανίζονται σωστά.**

- Βεβαιωθείτε ότι το όνομα του αρχείου υποτίτλων είναι ίδιο με το όνομα του αρχείου βίντεο.
- Βεβαιωθείτε ότι το αρχείο βίντεο DivX και το αρχείο υποτίτλων είναι αποθηκευμένα στον ίδιο κατάλογο.

Για περισσότερες πληροφορίες, ανατρέξτε στο εγχειρίδιο χρήσης που διατίθεται σε CD rom.

## 3 Προδιαγραφές

### Σημείωση

- Ο σχεδιασμός και οι προδιαγραφές υπόκεινται σε αλλαγές χωρίς προειδοποίηση.

#### Αρχείο

- Βίντεο: MPEG 1/2/4(MPEG 4 Part 2), H.264, VC-1, H.263, VP6(640 × 480), DivX Plus HD, DivX 3/4/5/6, Xvid, RMVB 8/9/10, RM, WMV (V9), AVI, TS, M2TS, TP, TRP, ISO, VOB, DAT, MP4, MPEG, MPG, MOV (MPEG 4, H.264), ASF, FLV(640 × 480), MKV, M4V
- Ήχος: Dolby digital, AAC, RA, OGG, MKA, MP3, WAV, APE, FLAC, DTS, LPCM, PCM, WMA (V9), IMP/MS ADPCM, WMA Pro
- Εικόνα: JPEG, JPG, M-JPEG, PNG, TIF, TIFF, GIF, BMP, HD JPEG

#### Συσκευή αποθήκευσης USB

- Συμβατότητα: Hi-Speed USB (2.0)

#### Υποστήριξη υποτίτλων

- .srt, .sub, .smi, .ssa, .ass, .txt, .psb

#### κάρτα SD

- Συμβατότητα: SDHC 2,0 (έως 32 GB)

#### Βίντεο

- Σύστημα σημάτων: PAL /NTSC
- Έξοδος σύνθετου σήματος βίντεο: 1 Vpp ~ 75 ohm
- Έξοδος HDMI: 480i, 480p, 576i, 576p, 720p, 1080i, 1080p

#### Ήχος

- Αναλογική στερεοφωνική έξοδος
- Λόγος σήματος προς θόρυβο (1 kHz): > 90 dB (A-σταθμισμένο)
- Δυναμικό εύρος (1 kHz): > 80 dB (A-σταθμισμένο)
- Απόκριση συχνότητας: +/-0,2 dB
- Ψηφιακή έξοδος: Οπτική

#### Κύρια μονάδα

- Διαστάσεις (Μ × Π × Υ): 136 × 86 × 52 mm
- Καθαρό βάρος: 0,48 κιλά

### **Τροφοδοσία**

- Είσοδος: DC 9V 1,1A
- Κατανάλωση ρεύματος: < 10 W
- Κατανάλωση ρεύματος σε λειτουργία αναμονής: < 1 W

### **Τροφοδοτικό**

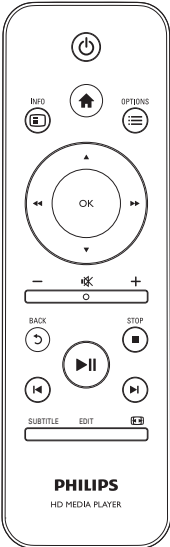
- Εύρος τιμών τροφοδοσίας ρεύματος: AC 100V-240V 50Hz / 60Hz
- Έξοδος: DC 9V 1,1A
- Μάρκα: Philips
- Αριθμός μοντέλου: SSW-1918EU-1

### **Αξεσουάρ**

- Κύρια μονάδα
- Τηλεχειριστήριο
- Καλώδιο AV
- Τροφοδοτικό
- Δίσκος
- Εγχειρίδιο χρήσης

# 1 Control y reproducción

Utilice el mando a distancia para controlar la reproducción.



Función	Botones/Acciones
Detiene la reproducción.	■
Pone en pausa o reanuda la reproducción.	▶
Salta al archivo multimedia anterior/ siguiente.	◀▶
Vuelve a la página de inicio.	🏠
Acerca o aleja la imagen.	Pulse  varias veces. • Para desplazarse por una imagen ampliada, pulse ▲ / ▼ / ◀◀ / ▶▶.
Realiza una búsqueda rápida hacia adelante o hacia atrás.	Pulse ◀◀ / ▶▶ para seleccionar una velocidad.
Accede a los ajustes de subtítulos.	<b>SUBTITLE</b>
Gira una fotografía.	Pulse ▲ / ▼.
Permite navegar por los menús.	▲ / ▼ / ◀◀ / ▶▶
Confirma una selección o una entrada.	OK
Accede a los menús de opciones durante la reproducción o en la lista de archivos.	☰
Accede al menú de edición de archivo en la lista de carpeta de archivos.	<b>EDIT</b>

## 2 Solución de problemas

Si se pone en contacto con Philips, se le pedirá el número de serie y de modelo del reproductor. El número de modelo y el número de serie están en la parte inferior de este reproductor. Escriba los números aquí:

Número de modelo \_\_\_\_\_

Número de serie \_\_\_\_\_

### No hay imagen.

- Consulte el manual de usuario del televisor para ver cómo seleccionar el canal de entrada de vídeo correcto

### El televisor no produce ningún sonido.

- Asegúrese de que los cables de audio están conectados a las tomas de entrada de audio que están agrupadas con las tomas de entrada de vídeo seleccionadas.

### No se puede leer el contenido del dispositivo de almacenamiento USB.

- El formato de este dispositivo de almacenamiento USB no es compatible.
- El tamaño de memoria compatible es de 1 TB máximo.
- Asegúrese de que este reproductor es compatible con estos archivos. (Consulte "Especificaciones"> "Medios reproducibles")

- Los archivos de vídeo con protección DRM que estén almacenados en un dispositivo de almacenamiento USB no se pueden reproducir a través de una conexión de vídeo analógica (por ejemplo, compuesta). Debe utilizar una conexión HDMI para reproducir estos archivos.

**Los subtítulos de DivX no se ven correctamente.**

- Asegúrese de que el nombre del archivo de subtítulos sea exactamente el mismo que el nombre del archivo de vídeo.
- Asegúrese de que el archivo de vídeo DivX y el archivo de subtítulos están guardados en el mismo directorio.

Para obtener más información, consulte el manual de usuario disponible en el CD-ROM.

## 3 Especificaciones

### Nota

- Las especificaciones y el diseño están sujetos a cambios sin previo aviso.

#### Archivo

- Vídeo: MPEG 1/2/4(MPEG 4 Part 2), H.264, VC-1, H.263, VP6(640 x 480), DivX Plus HD, DivX 3/4/5/6, Xvid, RMVB 8/9/10, RM, WMV (V9), AVI, TS, M2TS, TP, TRP, ISO, VOB, DAT, MP4, MPEG, MPG, MOV (MPEG 4, H.264), ASF, FLV(640 x 480), MKV, M4V
- Audio: Dolby digital, AAC, RA, OGG, MKA, MP3, WAV, APE, FLAC, DTS, LPCM, PCM, WMA (V9), IMP/MS ADPCM, WMA Pro
- Imagen: JPEG, JPG, M-JPEG, PNG, TIF, TIFF, GIF, BMP, HD JPEG

#### dispositivo de almacenamiento USB

- Compatibilidad: USB de alta velocidad (2.0)

#### Compatible con subtítulos

- .srt, .sub, .smi, .ssa, .ass, .txt, .psb

#### tarjeta SD

- Compatibilidad: SDHC 2.0 (hasta 32 GB)

#### Vídeo

- Sistema de señal: PAL/NTSC
- Salida de vídeo compuesto: 1 Vpp ~ 75 ohmios
- Salida HDMI: 480i, 480p, 576i, 576p, 720p, 1080i, 1080p

#### Audio

- Salida estéreo analógica
- Relación señal/ruido (1 kHz): > 90 dB (ponderado A)
- Rango dinámico (1 kHz): > 80 dB (ponderado A)
- Respuesta de frecuencia: +/-0,2 dB
- Salida digital: óptica

#### Unidad principal

- Dimensiones (anch. x alto x prof.): 136 x 86 x 52 mm
- Peso neto: 0,48 kg

#### Alimentación

- Entrada: CC 9 V, 1,1 A
- Consumo de energía: < 10 W
- Consumo de energía en modo de espera: < 1 W

**Adaptador de corriente**

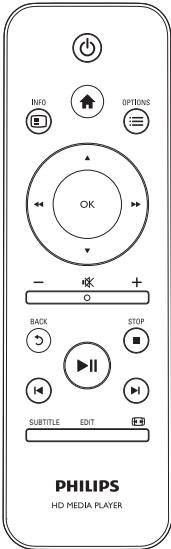
- Clasificación de la fuente de alimentación: CA 100 V - 240 V; 50 Hz/60 Hz
- Salida: CC 9 V; 1,1 A
- Marca: Philips
- Número de modelo: SSW-1918EU-1

**Accesorios**

- Unidad principal
- Mando a distancia
- Cable AV
- Adaptador de corriente
- Disco
- Manual de usuario

# 1 Ohjaus ja toistaminen

Toistoa hallitaan kaukosäätimellä.



Toiminto	Painikkeet/toiminnot
Toiston pysäyttäminen.	■
Toiston keskeyttäminen ja jatkaminen.	⏸
Siirtyminen edelliseen/seuraavaan mediatiedostoon.	⏮/⏭
Paluu aloitusnäyttöön.	🏠
Lähentäminen ja loitontaminen.	Paina <b>[K]</b> -painiketta toistuvasti. • Panoroï suurennettua kuvaa ▲ / ▼ / ◀◀ / ▶▶ -painikkeilla.
Pikakelaus taakse-/eteenpäin.	Valitse nopeus painamalla toistuvasti ◀◀ / ▶▶ -painiketta.
Tekstiasetusten käyttäminen.	<b>SUBTITLE</b>
Valokuvan kiertäminen.	Paina ▲ / ▼ -painiketta.
Valikoissa siirtyminen.	▲ / ▼/◀◀ / ▶▶
Valinnan tai merkinnän vahvistaminen.	<b>OK</b>
Asetusvalikkojen käyttäminen toiston aikana tai tiedostoluettelosta.	☰
Tiedostojen muokkausvalikon käyttäminen tiedostokansioluettelosta.	<b>EDIT</b>

## 2 Vianmääritys

Kun otat yhteyttä Philipsiin, sinulta kysytään soittimen mallia ja sarjanumeroa. Malli- ja sarjanumero ovat soittimen pohjassa. Kirjoita numerot tähän:

Mallinumero \_\_\_\_\_

Sarjanumero \_\_\_\_\_

**Ei kuvaa.**

- Lisätietoja oikean videokanavan valitsemisesta on television käyttöoppaassa.

**TV:stä ei kuulu ääntä.**

- Varmista, että äänikaapelit on liitetty äänituloliitäntöihin, jotka ovat yhdessä videotuloliitäntöjen kanssa.

**USB-muistilaitteen sisältöä ei voi lukea.**

- Tämän USB-muistilaitteen muotoa ei tueta.
- Tuettu muistin koko on enintään 1 Tt.
- Varmista, että soitin tukee näitä tiedostoja. (Katso **Tekniset tiedot > Toistettavissa olevat tallennusvälineet**)
- USB/SD-muistiin+ tallennettuja DRM-suojattuja videotiedostoja ei voi toistaa analogisen videoliitäntän (esimerkiksi komposiitti) kautta. Tiedostojen toistamiseen tarvitaan HDMI-liitäntä.

DivX-tekstitys ei näy oikein.

- Varmista, että tekstitystiedoston nimi vastaa videon tiedostonimeä.
- Varmista, että DivX-videotiedosto ja tekstitystiedosto ovat tallennettu samaan hakemistoon.

Lisätietoja on CD-levyllä toimitettavassa käyttöoppaassa.

## 3 Tekniset tiedot

### Huomaus

- Muotoilu ja tiedot voivat muuttua ilman erillistä ilmoitusta.

#### Tiedosto

- Video: MPEG 1/2/4 (MPEG 4 Part 2), H.264, VC-1, H.263, VP6 (640 x 480), DivX Plus HD, DivX 3/4/5/6, Xvid, RMVB 8/9/10, RM, WMV (V9), AVI, TS, M2TS, TP, TRP, ISO, VOB, DAT, MP4, MPEG, MPG, MOV (MPEG 4, H.264), ASF, FLV (640 x 480), MKV, M4V
- Ääni: Dolby digital, AAC, RA, OGG, MKA, MP3, WAV, APE, FLAC, DTS, LPCM, PCM, WMA (V9), IMP/MS ADPCM, WMA Pro
- Kuva: JPEG, JPG, M-JPEG, PNG, TIF, TIFF, GIF, BMP, HD JPEG

#### USB-massamuistilaite

- Yhteensopivuus: Hi-Speed USB (2.0)

#### Tekstityksen tuki

- .srt, .sub, .smi, .ssa, .ass, .txt, .psb

#### SD-kortti

- Yhteensopivuus: SDHC 2.0 (enintään 32 Gt)

#### Video

- Signaalijärjestelmä: PAL/NTSC
- Komposiittivideolähtö: 1 Vpp ~ 75 ohmia
- HDMI-lähtö: 480i, 480p, 576i, 576p, 720p, 1080i, 1080p

#### Ääni

- Analoginen stereolähtö
- Signaali-kohina-suhde (1 kHz): yli 90 dB (A-painotettu)
- Dynamiikka-alue (1 kHz): yli 80 dB (A-painotettu)
- Taajuusvaste: +/-0,2 dB
- Digitaalilähtö: optinen

#### Päälaite

- Mitat (P x L x K) : 136 x 86 x 52 mm
- Nettopaino: 0,48 kg

#### Virta

- Syöttö: DC 9 V 1,1 A
- Virrankulutus: yli 10 W
- Virrankulutus valmiustilassa: alle 1 W

#### Verkkolaite

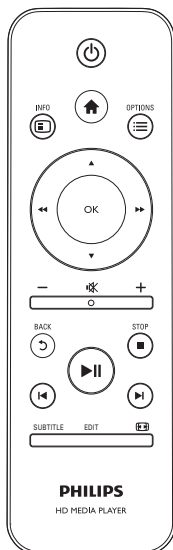
- Käyttöjännite: AC 100–240 V, 50 Hz / 60 Hz
- Lähtö: DC 9 V; 1,1 A
- Merkki: Philips
- Mallinumero: SSW-1918EU-1

#### Lisätarvikkeet

- Päälaite
- Kaukosäädin
- AV-kaapeli
- Verkkolaite
- Levy
- Käyttöopas

# 1 Contrôle et lecture

Contrôlez la lecture à l'aide de la télécommande.



Fonction	Boutons/Actions
Permet d'arrêter la lecture.	■
Permet de suspendre ou reprendre la lecture.	▶▶
Permet de passer au fichier multimédia précédent/suivant.	◀◀▶▶
Permet de retourner à l'écran d'accueil.	🏠
Permet d'effectuer un zoom avant ou arrière.	Appuyez plusieurs fois sur <b>CC</b> . • Pour vous déplacer dans une photo agrandie, appuyez sur ▲ / ▼/◀◀/▶▶.
Permet d'effectuer une recherche rapide vers l'arrière ou l'avant.	Appuyez plusieurs fois sur ◀◀/▶▶ pour sélectionner une vitesse.
Permet d'accéder aux paramètres des sous-titres.	<b>SUBTITLE</b>
Permet de changer l'orientation d'une photo.	Appuyez sur la touche ▲ / ▼.
Permettent de naviguer dans les menus.	▲ / ▼/◀◀/▶▶
Permet de confirmer une sélection ou une entrée.	<b>OK</b>
Permet d'accéder aux menus d'options lors de la lecture ou dans la liste de fichiers.	☰
Permet d'accéder au menu d'édition de fichier dans la liste de dossiers.	<b>EDIT</b>

## 2 Dépannage

Si vous contactez Philips, vous devrez fournir les numéros de modèle et de série de votre lecteur. Les numéros de modèle et de série sont indiqués sous l'appareil. Notez ces numéros ici :

N° de modèle \_\_\_\_\_

N° de série \_\_\_\_\_

### Absence d'image.

- Reportez-vous au manuel d'utilisation du téléviseur pour savoir comment sélectionner l'entrée vidéo adéquate

### Pas de son émis par le téléviseur.

- Vérifiez que les câbles audio sont branchés sur les entrées audio situées au niveau des entrées vidéo sélectionnées.



### Impossible de lire le contenu du périphérique de stockage USB.

- Le format de ce périphérique de stockage USB n'est pas pris en charge.
- La mémoire maximum prise en charge est de 1 To.
- Assurez-vous que ce lecteur prend en charge ces fichiers. (Reportez-vous à la section « **Caractéristiques techniques** » > « **Supports pris en charge** »)
- Les fichiers vidéo protégés contre la copie (DRM) stockés sur un périphérique de stockage USB/SD ne peuvent pas être lus via une connexion vidéo analogique (composite par exemple). Vous devez utiliser une connexion HDMI pour lire ces fichiers.

### Les sous-titres d'un DivX ne s'affichent pas correctement.

- Assurez-vous que le nom du fichier de sous-titres est identique au nom du fichier vidéo.
- Assurez-vous que le fichier vidéo DivX et le fichier de sous-titres sont enregistrés dans le même répertoire.

Pour plus d'informations, consultez le manuel d'utilisation disponible dans le CD-ROM.

## 3 Caractéristiques techniques

### Remarque

- Spécifications et design sujets à modification sans notification préalable.

#### Fichier

- Vidéo : MPEG 1/2/4(MPEG 4 Part 2), H.264, VC-1, H.263, VP6(640 x 480), DivX Plus HD, DivX 3/4/5/6, Xvid, RMVB 8/9/10, RM, WMV (V9), AVI, TS, M2TS, TP, TRP, ISO, VOB, DAT, MP4, MPEG, MPG, MOV (MPEG 4, H.264), ASF, FLV(640 x 480), MKV, M4V
- Audio : Dolby digital, AAC, RA, OGG, MKA, MP3, WAV, APE, FLAC, DTS, LPCM, PCM, WMA (V9), IMP/MS ADPCM, WMA Pro
- Image : JPEG, JPG, M-JPEG, PNG, TIF, TIFF, GIF, BMP, HD JPEG

#### périphérique de stockage USB

- Compatibilité : USB ultrarapide (2.0)

#### Prise en charge des sous-titres

- .srt, .sub, .smi, .ssa, .ass, .txt, .psb

#### Carte SD

- Compatibilité : SDHC 2.0 (jusqu'à 32 Go)

#### Vidéo

- Système TV : PAL/NTSC
- Sortie vidéo composite : 1 Vcàc - 75 ohms
- Sortie HDMI : 480i, 480p, 576i, 576p, 720p, 1080i, 1080p

#### Audio

- Sortie stéréo analogique
- Rapport signal/bruit (1 kHz) : > 90 dB (pondéré A)
- Plage dynamique (1 kHz) : > 80 dB (pondéré A)
- Réponse en fréquence : +/-0,2 dB
- Sortie numérique : optique

#### Unité principale

- Dimensions (l x P x H) : 136 x 86 x 52 mm
- Poids net : 0,48 kg

**Puissance**

- Entrée : CC 9 V 1,1 A
- Consommation : < 10 W
- Consommation en mode de veille : < 1 W

**Adaptateur secteur**

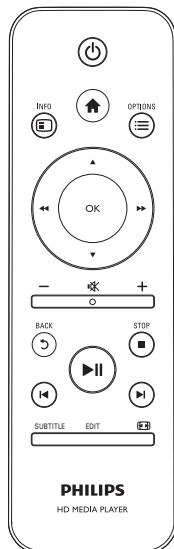
- Tension d'alimentation : CA 100 V-240 V, 50 Hz/60 Hz
- Sortie : CC 9 V, 1,1 A
- Marque : Philips
- Numéro de modèle : SSW-1918EU-1

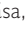
**Accessoires**

- Unité principale
- Télécommande
- Câble AV
- Adaptateur secteur
- Disque
- Mode d'emploi

# 1 Vezérlés és lejátszás

A lejátszás a távvezérlő segítségével vezérelhető.



Funkció	Gombok/Műveletek
Lejátszás leállítása.	■
A lejátszás szüneteltetése vagy folytatása.	▶▶
Ugrás az előző/következő médiafájlra.	◀◀ ▶▶
Visszatérés a kezdőképernyőre.	🏠
Kép nagyítása, illetve kicsinyítése.	Nyomja meg többször a  gombot. • Egy nagyított fényképen történő pásztázáshoz nyomja meg a ▲ / ▼/◀◀/ ▶▶ gombokat.
Gyorskeresés hátra és előre.	A ◀◀/ ▶▶ többszöri megnyomásával választhat sebességet.
Felirat-beállítások elérése.	<b>SUBTITLE</b>
Fénykép elforgatása.	Nyomja meg a ▲ / ▼ gombot.
Navigálás a menük között.	▲ / ▼/◀◀/ ▶▶
Hagyja jóvá a bevitetl vagy a kiválasztást.	OK
Menüopciók elérése lejátszás közben vagy a fájllistában.	☰
A fájlserkesztés menü elérése a fájlmappa-listában.	<b>EDIT</b>

## 2 Hibakeresés

Ha a Philips ügyfélszolgálatához fordul, szükség lesz a lejátszó típus- és sorozatszámára egyaránt. A típusszám és a sorozatszám a lejátszó alsó részén található. Írja ide a számokat:

Típusszám: \_\_\_\_\_

Gyári szám: \_\_\_\_\_

**Nincs kép.**

- A megfelelő videobemeneti csatorna kiválasztásához lásd a TV-készülék felhasználói kézikönyvét

**Nem jön hang TV-készülekből.**

- Ellenőrizze, hogy az audiókábelek csatlakoztatva vannak-e a kiválasztott videobemeneti aljzatokkal egy csoportban lévő audiobemeneti aljzatokhoz.

**Az USB-tárolóeszköz tartalma nem olvasható.**

- Nem támogatott ennek az adott USB-tárolóeszköz formátuma.
- A támogatott memóriaméret legfeljebb 1 TB.
- Győződjön meg róla, hogy a lejátszó támogatja-e ezeket a fájlokat. (Tekintse meg a „**Műszaki adatok**” > „**Lejátszható média**” részeket)
- Az USB/SD tárolóeszközön tárolt, DRM-védelemmel ellátott videofájlok nem játszhatók le analóg (például kompozit) videokapcsolaton keresztül. Az ilyen fájlok lejátszásához HDMI-kapcsolatot kell használnia.

A DivX feliratozás nem jelenik meg megfelelően.

- Ellenőrizze, hogy a feliratok fájlneve megegyezik-e a videofájl nevével.
- Ellenőrizze, hogy a DivX videofájl és a felirattájl ugyanabba a könyvtárba vannak-e mentve.

További információkat a CD-ROM-on található felhasználói kézikönyvben olvashat.

## 3 Specification

### Megjegyzés

- A műszaki jellemzők és a kivétel előzetes bejelentés nélkül változhat.

#### Fájl

- Videó: MPEG 1/2/4(MPEG 4 Part 2), H.264, VC-1, H.263, VP6(640 x 480), DivX Plus HD, DivX 3/4/5/6, Xvid, RMVB 8/9/10, RM, WMV (V9), AVI, TS, M2TS, TP, TRP, ISO, VOB, DAT, MP4, MPEG, MPG, MOV (MPEG 4, H.264), ASF, FLV(640 x 480), MKV, M4V
- Audio: Dolby digital, AAC, RA, OGG, MKA, MP3, WAV, APE, FLAC, DTS, LPCM, PCM, WMA (V9), IMP/MS ADPCM, WMA Pro
- Kép: JPEG, JPG, M-JPEG, PNG, TIF, TIFF, GIF, BMP, HD JPEG

#### USB-tárolóeszköz

- Kompatibilitás: nagy sebességű USB (2.0)

#### Felirattámogatás

- .srt, .sub, .smi, .ssa, .ass, .txt, .psb

#### SD card

- Kompatibilitás: SDHC 2.0 (legfeljebb 32 GB-ig)

#### Videó

- Jelrendszer: PAL / NTSC
- Kompozit videokimenet: 1 Vpp ~ 75 ohm
- HDMI-kimenet: 480i, 480p, 576i, 576p, 720p, 1080i, 1080p

#### Hang

- Analóg sztereó kimenet
- Jel-zaj arány (1 kHz): > 90 dB (A-súlyozott)
- Dinamikus tartomány (1 kHz): > 80 dB (A-súlyozott)
- Frekvenciaválasz: +/-0,2 dB
- Digitális kimenet: Optikai

#### Főegység

- Méretek (H x Sz x Ma): 136 x 86 x 52 mm
- Nettó tömeg: 0,48 kg

#### Tápkapcsoló

- Bemenet: egyenáram 9 V 1,1 A
- Energiafogyasztás: <10 W
- Energiafogyasztás készenléti módban: < 1 W

#### Hálózati adapter

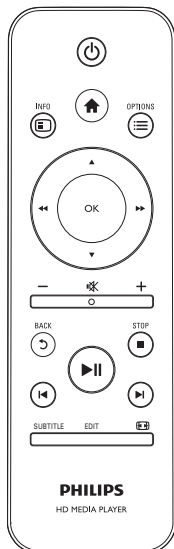
- Tápellátási besorolás: AC 100 V-240 V 50 Hz / 60 Hz
- Kimenet: egyenáram 9 V 1,1 A
- Márka: Philips
- Típuszám: SSW-1918EU-1

#### Tartozékok

- Főegység
- Távvezérlő
- AV-kábel
- Hálózati adapter
- Lemez
- Felhasználói kézikönyv

# 1 Comandi e riproduzione

Utilizzare il telecomando per controllare la riproduzione.



Funzione	Pulsanti/azioni
Interruzione della riproduzione	■
Messa in pausa o riavvio della riproduzione	▶▶
Passaggio al file audio precedente/successivo.	◀◀ ▶▶
Ritorno alla pagina iniziale	🏠
Zoom avanti o indietro	Premere ripetutamente <b>⏏</b> . • Per spostarsi all'interno una foto ingrandita, premere ▲ / ▼ / ◀◀ / ▶▶.
Ricerca all'indietro/avanzamento veloce	Premere ◀◀ / ▶▶ ripetutamente per selezionare una velocità.
Accesso alle impostazioni dei sottotitoli	<b>SUBTITLE</b>
Rotazione di una foto	Premere ▲ / ▼.
Consentono di navigare all'interno dei menu.	▲ / ▼ / ◀◀ / ▶▶
Conferma di una selezione o una voce immessa.	<b>OK</b>
Accesso ai menu delle opzioni durante la riproduzione o dall'elenco dei file.	☰
Accesso al menu di modifica file dall'elenco di cartelle dei file.	<b>EDIT</b>

## 2 Risoluzione dei problemi

Quando si contatta l'assistenza Philips, verrà richiesto il numero del modello e il numero di serie del lettore. Il numero di modello e il numero di serie si trovano sulla base del lettore. Annotare i numeri qui:  
N° modello \_\_\_\_\_

N° di serie \_\_\_\_\_

### Non viene visualizzata alcuna immagine.

- Per informazioni su come selezionare il canale di ingresso video corretto, consultare il manuale dell'utente del televisore.

### Non sono presenti uscite audio dal TV.

- Accertarsi che i cavi audio siano collegati alle prese di ingresso audio raggruppate con le prese di ingresso video selezionate.

### Non è possibile leggere i contenuti di un dispositivo di archiviazione USB.

- Il formato di questo dispositivo di archiviazione USB non è supportato.
- Le dimensioni massime della memoria supportata sono di 1 TB.
- Assicurarsi che il lettore supporti questi file. (Fare riferimento alle sezioni "Specifiche" > "Supporti riproducibili")
- I file video con protezione DRM che sono salvati su un'unità flash USB/SD non possono essere riprodotti attraverso un collegamento video analogico (per esempio, composite). Per riprodurre questi file, è necessario usare un collegamento HDMI.

I sottotitoli DivX non vengono visualizzati correttamente.

- Accertarsi che il file dei sottotitoli abbia lo stesso nome del file del video.
- Accertarsi che il file del video DivX e il file dei sottotitoli siano salvati nella stessa directory.

Per ulteriori informazioni, fare riferimento al manuale dell'utente disponibile sul CD-ROM.

## 3 Specifiche

### Nota

- Specifiche e design sono soggetti a modifica senza preavviso.

#### File

- Video: MPEG 1/2/4(MPEG 4 Part 2), H.264, VC-1, H.263, VP6(640 x 480), DivX Plus HD, DivX 3/4/5/6, Xvid, RMVB 8/9/10, RM, WMV (V9), AVI, TS, M2TS, TP, TRP, ISO, VOB, DAT, MP4, MPEG, MPG, MOV (MPEG 4, H.264), ASF, FLV(640 x 480), MKV, M4V
- Audio: Dolby digital, AAC, RA, OGG, MKA, MP3, WAV, APE, FLAC, DTS, LPCM, PCM, WMA (V9), IMP/MS ADPCM, WMA Pro
- Immagini: JPEG, JPG, M-JPEG, PNG, TIF, TIFF, GIF, BMP, HD JPEG

#### Dispositivo di archiviazione USB

- Compatibilità: USB ad alta velocità (2.0)

#### Supporto sottotitoli

- .srt, .sub, .smi, .ssa, .ass, .txt, .psb

#### scheda SD

- Compatibilità: SDHC 2.0 (fino a 32 GB)

#### Video

- Sistema segnale: PAL/NTSC
- Uscita Composite Video: 1 Vpp ~ 75 ohm
- Uscita HDMI: 480i, 480p, 576i, 576p, 720p, 1080i, 1080p

#### Audio

- Uscita stereo analogica
- Rapporto segnale-rumore (1 kHz): > 90 dB (pesato "A")
- Gamma dinamica (1 kHz): > 80 dB (pesato "A")
- Risposta in frequenza: +/-0,2 dB
- Uscita digitale: ottica

#### Unità principale

- Dimensioni (L x P x A) : 136 x 86 x 52 mm
- Peso netto: 0,48 Kg

#### Assorbimento

- Ingresso: CC 9 V 1,1 A
- Consumo energetico: < 10 W
- Consumo energetico in modalità standby: < 1 W

#### Alimentatore

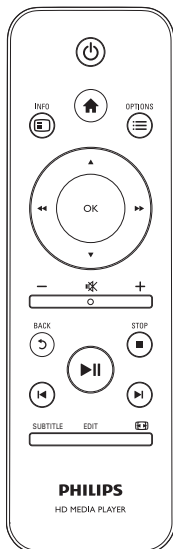
- Classificazione di alimentazione: CA 100-240 V 50 Hz / 60 Hz
- Uscita: CC 9 V 1,1 A
- Marchio: Philips
- N° modello: SSW-1918EU-1

#### Accessori

- Unità principale
- Telecomando
- Cavo AV
- Alimentatore
- Disco
- Manuale dell'utente

# 1 Bedienen en afspelen

Gebruik uw afstandsbediening om het afspelen te bedienen.



Functie	Knoppen / Acties
Het afspelen stoppen.	■
Het afspelen onderbreken of hervatten.	▶▶
Naar het vorige/volgende mediabestand gaan.	◀◀▶▶
Terugkeren naar het beginscherm.	🏠
Hiermee zoomt u in of uit.	Druk herhaaldelijk op . • Druk op ▲ / ▼/◀◀ / ▶▶ om door een vergrote foto te schuiven.
Snel achteruit/vooruit zoeken.	Druk herhaaldelijk op ◀◀ / ▶▶ om een snelheid te selecteren.
Naar instellingen voor ondertiteling gaan.	<b>SUBTITLE</b>
Een foto roteren.	Druk op ▲ / ▼.
Hiermee navigeert u door menu's.	▲ / ▼/◀◀ / ▶▶
Hiermee bevestigt u een selectie of invoer.	<b>OK</b>
Optiemenu's oproepen tijdens afspelen of in de bestandslijst.	☰
Het menu voor bestandbewerking oproepen in de mappenlijst.	<b>EDIT</b>

## 2 Problemen oplossen

Als u contact opneemt met Philips, wordt u gevraagd om het model- en serienummer van de speler. Het model- en serienummer bevinden zich op de onderkant van de speler. Noteer de nummers hier:

Modelnummer \_\_\_\_\_

Serienummer \_\_\_\_\_

### Geen beeld.

- Raadpleeg de gebruikershandleiding bij uw TV voor informatie over het selecteren van het juiste video-ingangskanaal.

### Geen audio-uitvoer van de TV.

- Controleer of de audiokabels goed zijn aangesloten op de audio-ingangen bij de geselecteerde video-ingangen.

### De inhoud van een USB-opslagapparaat kan niet worden gelezen.

- De indeling van dit USB-opslagapparaat wordt niet ondersteund.
- De ondersteunde geheugengrootte is maximaal 1 TB.
- Controleer of de speler deze bestanden ondersteunt. (Raadpleeg 'Specificaties' > 'Afspeelbare media')
- DRM-beveiligde videobestanden die op een USB/SD-opslagapparaat zijn opgeslagen, kunnen niet worden afgespeeld via een analoge videoaansluiting (bijvoorbeeld Composite). U moet een HDMI-aansluiting gebruiken om deze bestanden af te spelen.

### DivX-ondertiteling wordt niet goed weergegeven.

- Zorg ervoor dat de naam van het ondertitelingsbestand overeenkomt met de naam van de video.
- Controleer of het DivX-videobestand en het ondertitelingsbestand in dezelfde directory zijn opgeslagen.

Raadpleeg voor meer informatie de gebruikershandleiding op de CD-ROM.

## 3 Specificaties

### Opmerking

- Specificaties en ontwerp kunnen zonder kennisgeving vooraf worden gewijzigd.

#### Bestand

- Video: MPEG 1/2/4(MPEG 4 Part 2), H.264, VC-1, H.263, VP6(640 x 480), DivX Plus HD, DivX 3/4/5/6, Xvid, RMVB 8/9/10, RM, WMV (V9), AVI, TS, M2TS, TP, TRP, ISO, VOB, DAT, MP4, MPEG, MPG, MOV (MPEG 4, H.264), ASF, FLV(640 x 480), MKV, M4V
- Audio: Dolby digital, AAC, RA, OGG, MKA, MP3, WAV, APE, FLAC, DTS, LPCM, PCM, WMA (V9), IMP/MS ADPCM, WMA Pro
- Foto: JPEG, JPG, M-JPEG, PNG, TIF, TIFF, GIF, BMP, HD JPEG

#### USB-opslagapparaat

- Compatibiliteit: snelle USB (2.0)

#### Ondersteuning voor ondertiteling

- .srt, .sub, .smi, .ssa, .ass, .txt, .psb

#### SD-kaart

- Compatibiliteit: SDHC 2.0 (max. 32 GB)

#### Video

- Signaalsysteem: PAL/NTSC
- Composite Video-uitvoer: 1 Vpp ~ 75 ohm
- HDMI-uitgang: 480i, 480p, 576i, 576p, 720p, 1080i, 1080p

#### Audio

- Analoge stereo-uitgang
- Signaal-ruisverhouding (1 kHz): > 90 dB (Klasse A)
- Dynamisch bereik (1 kHz): > 80 dB (Klasse A)
- Frequentiebereik: ±0,2 dB
- Digitale uitgang: optisch

#### Apparaat

- Afmetingen (l x b x h): 136 x 86 x 52 mm
- Nettogewicht: 0,48 kg

#### Vermogen

- Ingang: DC 9 V 1,1 A
- Stroomverbruik: < 10 W
- Stroomverbruik in stand-bymodus: < 1 W

#### Adapter

- Voeding: DC 100 V - 240 V 50 Hz/60 Hz
- Uitvoer: DC 9 V 1,1 A
- Merk: Philips
- Modelnummer: SSW-1918EU-1

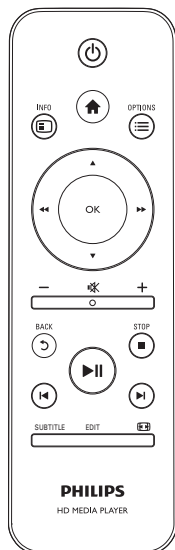
#### Accessoires

- Apparaat
- Afstandsbediening
- AV-kabel
- Netspanningsadapter
- Disc
- Gebruikershandleiding



# 1 Sterowanie i odtwarzanie

Use your remote control to control the play.



Function	Buttons / Actions
Stop the play.	■
Pause or resume the play.	▶
Skip to the previous/next media file.	◀ ▶
Return to the home page.	🏠
Zoom in or out.	Press  repeatedly. • To pan through an enlarged photo, press ▲ / ▼ / ◀◀ / ▶▶.
Search backward/forward fast.	Press ◀◀ / ▶▶ repeatedly to select a speed.
Access subtitle settings.	SUBTITLE
Rotate a photo.	Press ▲ / ▼.
Navigate menus.	▲ / ▼ / ◀◀ / ▶▶
Confirm a selection or entry.	OK
Access option menus during play or in the file list.	☰
Access the file editing menu in the file folder list.	EDIT

## 2 Rozwiązywanie problemów

If you contact Philips, you will be asked for the model and serial number of this player. The model number and serial number are at the bottom of this player. Write the numbers here:

Model No. \_\_\_\_\_

Serial No. \_\_\_\_\_

### No picture.

- Refer to the TV user manual for how to select the correct video input channel

### Brak dźwięku z telewizora.

- Upewnij się, że przewody audio są podłączone do wejściowych gniazd audio, które są zgrupowane z wybranymi wejściowymi gniazdami wideo.

### The contents of the USB storage device cannot be read.

- The format of this USB storage device is not supported.
- The supported memory size is 1TB maximum.
- Make sure that this player supports these files. (Refer to "Specifications" > "Playable media")
- DRM-protected video files that are stored on a USB/SD storage device cannot be played through an analog video connection (for example, composite). You need to use an HDMI connection to play these files.

### Napisy DivX nie są prawidłowo wyświetlane.

- Upewnij się, że nazwa pliku z napisami dialogowymi jest taka sama, jak nazwa pliku filmu.
- Upewnij się, że plik z filmem DivX oraz plik z napisami dialogowymi są zapisane w tym samym katalogu.

Więcej informacji można znaleźć w instrukcji obsługi dostępnej na płycie CD-ROM.

# 3 Dane techniczne



## Uwaga

- Dane techniczne i wygląd zewnętrzny mogą ulec zmianie bez powiadomienia.

### Plik

- Video: MPEG 1/2/4(MPEG 4 Part 2), H.264, VC-1, H.263, VP6(640 x 480), DivX Plus HD, DivX 3/4/5/6, Xvid, RMVB 8/9/10, RM, WMV (V9), AVI, TS, M2TS, TP, TRP, ISO, VOB, DAT, MP4, MPEG, MPG, MOV (MPEG 4, H.264), ASF, FLV(640 x 480), MKV, M4V
- Audio: Dolby digital, AAC, RA, OGG, MKA, MP3, WAV, APE, FLAC, DTS, LPCM, PCM, WMA (V9), IMP/MS ADPCM, WMA Pro
- Obraz: JPEG, JPG, M-JPEG, PNG, TIF, TIFF, GIF, BMP, HD JPEG

### Urządzenie pamięci masowej USB

- Zgodność: szybkie złącze USB (2.0)

### Obsługiwane napisy dialogowe

- .srt, .sub, .smi, .ssa, .ass, .txt, .psb

### karta SD

- Zgodność: SDHC 2.0 (do 32 GB)

### Wideo

- System sygnału: PAL / NTSC
- Sygnał wideo: 1 Vpp ~ 75 omów
- Wyjście HDMI: 480i, 480p, 576i, 576p, 720p, 1080i, 1080p

### Audio

- Analogowe wyjście stereofoniczne
- Odstęp sygnału do szumu (1 kHz): > 90 dB (poziom dźwięku A)
- Dynamika (1 kHz): 80 dB (poziom dźwięku A)
- Pasmo przenoszenia: +/-0,2 dB
- Wyjście cyfrowe: optyczne

### Jednostka centralna

- Wymiary (dł. x szer. x wys.): 136 x 86 x 52 mm
- Waga netto: 0,48 kg

### Zasilanie

- Wejściowe: DC 9 V 1,1 A
- Pobór mocy: < 10 W
- Pobór mocy w trybie gotowości: < 1 W

### Zasilacz

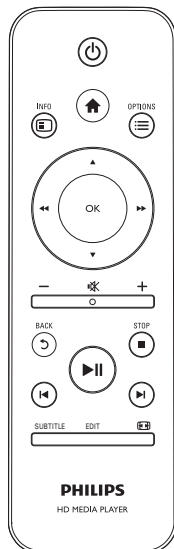
- Zasilanie: AC 100 V–240 V, 50 Hz / 60 Hz
- Moc wyjściowa: DC 9 V, 1,1 A
- Marka: Philips
- Nr modelu: SSW-1918EU-1

### Akcesoria

- Jednostka centralna
- Pilot zdalnego sterowania
- Przewód audio-wideo
- Zasilacz
- Płyta
- Instrukcja obsługi

# 1 Controlar e reproduzir

Utilize o seu telecomando para controlar a reprodução.



Função	Botões / Acções
Parar a reprodução.	■
Interromper ou retomar a reprodução.	▶
Avançar para o ficheiro multimédia anterior/seguinte.	◀▶
Voltar à página inicial.	🏠
Aumentar ou diminuir zoom.	Prima  repetidamente. • Para se deslocar numa fotografia ampliada, prima ▲ / ▼ / ◀◀ / ▶▶.
Procurar rapidamente para trás/para a frente.	Prima ◀◀ / ▶▶ repetidamente para seleccionar uma velocidade.
Aceder às definições das legendas.	<b>SUBTITLE</b>
Rodar uma fotografia.	Prima ▲ / ▼.
Navegar pelos menus.	▲ / ▼ / ◀◀ / ▶▶
Confirmar uma selecção ou introdução.	<b>OK</b>
Aceder a menus de opções durante a reprodução ou na lista de ficheiros.	☰
Aceder ao menu de edição de ficheiros na lista de pastas de ficheiros.	<b>EDIT</b>

## 2 Resolução de problemas

Se contactar a Philips, terá de fornecer os números de modelo e de série deste aparelho. Os números de modelo e de série encontram-se na parte inferior deste leitor. Anote os números aqui:

N.º de modelo \_\_\_\_\_

N.º de série \_\_\_\_\_

### Sem imagem.

- Consulte o manual do utilizador do televisor para saber como seleccionar o canal de entrada de vídeo correcto

### Nenhuma saída de som do televisor.

- Assegure-se de que os cabos de áudio estão ligados às tomadas de entrada de áudio agrupadas com as tomadas de entrada de vídeo seleccionadas.

### Não é possível ler os conteúdos do dispositivo de armazenamento USB.

- O formato deste dispositivo de armazenamento USB não é suportado.
- A capacidade de memória suportada é de 1 TB, no máximo.
- Assegure-se de que este leitor suporta estes ficheiros. (Consulte "Especificações" > "Suportes multimédia legíveis")
- Os ficheiros de vídeo protegidos por DRM que estão guardados num dispositivo de armazenamento USB/SD não podem ser reproduzidos através de uma ligação de vídeo analógica (por exemplo, composto). Tem de utilizar uma ligação HDMI para reproduzir estes ficheiros.

As legendas dos filmes DivX não são apresentadas correctamente.

- Certifique-se de que o nome do ficheiro de legendas é igual ao nome do ficheiro do vídeo.
- Assegure-se de que o ficheiro de vídeo DivX e o ficheiro de legendas são guardados no mesmo directório.

Para mais informações, consulte o manual do utilizador disponível no CD-ROM.

## 3 Especificações



Nota

- As especificações e o design estão sujeitos a alteração sem aviso prévio.

### Ficheiro

- Vídeo: MPEG 1/2/4(MPEG 4 Part 2), H.264, VC-1, H.263, VP6(640 x 480), DivX Plus HD, DivX 3/4/5/6, Xvid, RMVB 8/9/10, RM, WMV (V9), AVI, TS, M2TS, TP, TRP, ISO, VOB, DAT, MP4, MPEG, MPG, MOV (MPEG 4, H.264), ASF, FLV(640 x 480), MKV, M4V
- Áudio: Dolby digital, AAC, RA, OGG, MKA, MP3, WAV, APE, FLAC, DTS, LPCM, PCM, WMA (V9), IMP/MS ADPCM, WMA Pro
- Imagem: JPEG, JPG, M-JPEG, PNG, TIF, TIFF, GIF, BMP, HD JPEG

### Dispositivo USB de armazenamento

- Compatibilidade: USB (2.0) de alta velocidade

### Legendas suportadas

- .srt, .sub, .smi, .ssa, .ass, .txt, .psb

### Cartão SD

- Compatibilidade: SDHC 2.0 (até 32 GB)

### Vídeo

- Sistema de sinais: PAL /NTSC
- Saída de vídeo composto: 1 Vpp ~ 75 ohm
- Saída HDMI: 480i, 480p, 576i, 576p, 720p, 1080i, 1080p

### Áudio

- Saída estéreo analógica
- Relação sinal/ruído (1 kHz): > 90 dB (ponderação A)
- Gama dinâmica (1 kHz): > 80 dB (ponderação A)
- Resposta em frequência: +/-0,2 dB
- Saída digital: óptica

### Unidade principal

- Dimensões (C x L x A): 136 x 86 x 52 mm
- Peso líquido: 0,48 kg

### Corrente

- Entrada: CC 9 V 1,1 A
- Consumo de energia: < 10 W
- Consumo de energia no modo de espera: < 1 W

### Transformador

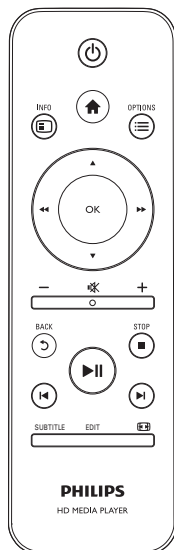
- Classificação de fonte de alimentação: CA 100 V-240 V 50 Hz / 60 Hz
- Saída: CC 9 V 1,1 A
- Marca: Philips
- Modelo n.º: SSW-1918EU-1

### Acessórios

- Unidade principal
- Telecomando
- Cabo AV
- Transformador
- Disco
- Manual do Utilizador

# 1 Controlați și redați

Utilizați telecomanda pentru a controla redarea.



Funcție	Butoane / Acțiuni
Opriiți redarea.	■
Porniți sau reluați redarea.	▶▶
Salt la fișierul media anterior/următor.	◀▶
Revenire la pagina de start.	🏠
Mărire sau micșorare.	Apăsați  în mod repetat. • Pentru a panorama o fotografie mărită, apăsați ▲ / ▼ / ◀◀ / ▶▶.
Căutați rapid înapoi/ înainte.	Apăsați ◀◀ / ▶▶ în mod repetat pentru a selecta o viteză.
Acesați setările subtitrării.	<b>SUBTITLE</b>
Rotiți o fotografie.	Apăsați ▲ / ▼.
Navigare meniuri.	▲ / ▼ / ◀◀ / ▶▶
Confirmați o selecție sau o introducere.	<b>OK</b>
Acesați meniurile cu opțiuni în timpul redării sau în lista de fișiere.	☰
Acesați meniul de editare a fișierului din lista folderului cu fișiere.	<b>EDIT</b>

## 2 Depanare

În cazul în care contactați Philips, vi se va solicita să indicați numărul de model și numărul de serie ale acestui player. Numărul de modul și numărul de serie sunt inscripționate în partea inferioară a acestui player. Scrieți numerele aici:

Nr: model \_\_\_\_\_

Nr: de serie \_\_\_\_\_

### Nu există imagine.

- Pentru modul de selectare a canalului de intrare video corect, consultați manualul de utilizare a televizorului

### Nu există nicio ieșire sunet de la televizor.

- Asigurați-vă de conectarea cablurilor audio la mufele de intrare audio care sunt grupate cu mufele de intrare video selectate.

### Conținutul dispozitivului de stocare USB nu poate fi citit.

- Formatul acestui dispozitiv de stocare USB nu este acceptat.
- Dimensiunea acceptată a memoriei este de maxim 1 TB.
- Asigurați-vă că acest player acceptă aceste fișiere. (Consultați **“Specifications” („Specificații”) > “Playable media” („Conținut media care poate fi redat”)**)
- Fișierele video protejate prin DRM care sunt stocate pe un dispozitiv de stocare USB/SD nu pot fi redare printr-o conexiune video analogică (de exemplu compozit). Trebuie să utilizați o conexiune HDMI pentru a reda aceste fișiere.

Subtitrările DivX nu sunt afișate corect.

- Asigurați-vă că numele fișierului de subtitrare este același cu numele fișierului video.
- Asigurați-vă că fișierul video DivX și fișierul de subtitrare sunt salvate în același director.

Pentru informații suplimentare, consultați manualul de utilizare disponibil pe CD rom.

## 3 Specificație

### Notă

- Specificațiile și designul pot fi modificate fără avis prealabil.

#### Fișier

- Video: MPEG 1/2/4(MPEG 4 Part 2), H.264, VC-1, H.263, VP6(640 x 480), DivX Plus HD, DivX 3/4/5/6, Xvid, RMVB 8/9/10, RM, WMV (V9), AVI, TS, M2TS, TP, TRP, ISO, VOB, DAT, MP4, MPEG, MPG, MOV (MPEG 4, H.264), ASF, FLV(640 x 480), MKV, M4V
- Audio: Dolby digital, AAC, RA, OGG, MKA, MP3, WAV, APE, FLAC, DTS, LPCM, PCM, WMA (V9), IMP/MS ADPCM, WMA Pro
- Imagine: JPEG, JPG, M-JPEG, PNG, TIF, TIFF, GIF, BMP, HD JPEG

#### dispozitiv de stocare USB

- Compatibilitate: USB (2.0) de mare viteză

#### Format subtitrare

- .srt, .sub, .smi, .ssa, .ass, .txt, .psb

#### card SD

- Compatibilitate: SDHC 2.0 (până la 32 GB)

#### Video

- Sistem de semnal: PAL / NTSC
- Ieșire video Composite: 1 Vpp ~ 75 ohmi
- Ieșire HDMI: 480i, 480p, 576i, 576p, 720p, 1080i, 1080p

#### Audio

- Ieșire stereo analogică
- Raport semnal / zgomot (1 kHz): > 90 dB (medie)
- Interval dinamic (1 kHz): > 80 dB (medie)
- Răspuns în frecvență: +/-0,2 dB
- Ieșire digitală: Optică

#### Unitate principală

- Dimensiuni (L x l x Î): 136 x 86 x 52 mm
- Greutate netă: 0,48 Kg

#### Alimentare

- Intrare: CC 9 V 1,1 A
- Consum de energie: <10 W
- Consum de energie în modul standby: <1 W

#### Adaptor de alimentare

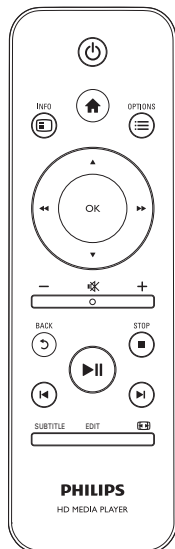
- Tensiune nominală de alimentare: CA 100 V-240 V 50Hz / 60 Hz
- Ieșire: CC 9 V 1,1 A
- Marcă: Philips
- Nr. model: SSW-1918EU-1

#### Accesorii

- Unitate principală
- Telecomandă
- Cablu AV
- Adaptor alimentare
- Disc
- Manual de utilizare

# 1 Управление воспроизведением

Для управления воспроизведением используйте пульт ДУ.



Функция	Кнопка/действие
Остановка воспроизведения.	■
Приостановка или возобновление воспроизведения.	▶
Переход к предыдущему/следующему медиафайлу.	◀  ▶
Возврат на основной экран.	⬆
Увеличение или уменьшение масштаба.	Нажмите <b>[ZOOM]</b> несколько раз. • Для перемещения по увеличенной фотографии нажимайте <b>▲ / ▼ / ◀◀ / ▶▶</b> .
Быстрый переход назад или вперед.	Нажимайте <b>◀◀ / ▶▶</b> для выбора скорости перемещения.
Доступ к настройкам субтитров.	<b>SUBTITLE</b>
Поворот фотографии.	Нажмите <b>▲ / ▼</b> .
Перемещение по меню.	<b>▲ / ▼ / ◀◀ / ▶▶</b>
Подтверждение выбранной опции или ввода.	<b>OK</b>
Доступ к меню параметров во время воспроизведения или в списке файлов.	<b>≡</b>
Доступ к меню редактирования файлов в списке папок.	<b>EDIT</b>

## 2 Устранение неисправностей

При обращении в компанию Philips необходимо назвать модель и серийный номер проигрывателя. Серийный номер и номер модели указаны на нижней панели проигрывателя. Укажите эти номера здесь:  
 Номер модели \_\_\_\_\_  
 Серийный номер \_\_\_\_\_

### Нет изображения.

- Для получения информации о выборе соответствующего канала для просмотра видео обратитесь к руководству пользователя телевизора.

### На телевизоре отсутствует звук.

- Проверьте, что аудиокабели подключены к аудиовходам, которые скомпонованы с соответствующими видеовходами.

### Не удалось прочитать содержимое запоминающего устройства USB.

- Формат данного запоминающего устройства USB не поддерживается.
- Максимальный поддерживаемый объем памяти составляет 1 ТБ.
- Убедитесь, что данный проигрыватель поддерживает эти файлы. (См. раздел "Характеристики" > "Воспроизводимые носители")
- Для воспроизведения видеофайлов с защитой DRM, сохраненных на накопителе USB/SD, не допускается использование аналогового видеоподключения (например, композитного). Для воспроизведения таких файлов необходимо использовать подключение HDMI.

Субтитры DivX отображаются неправильно.

- Убедитесь, что названия файла субтитров и файла фильма совпадают.
- Видеофайл DivX и файлы субтитров должны быть сохранены в одной папке.

Дополнительную информацию см. в руководстве пользователя на диске CD ROM.

## 3 Характеристики

### Примечание

- Характеристики и дизайн могут быть изменены без предварительного уведомления.

#### Файл

- Видео: MPEG 1/2/4(MPEG 4 Part 2), H.264, VC-1, H.263, VP6(640 x 480), DivX Plus HD, DivX 3/4/5/6, Xvid, RMVB 8/9/10, RM, WMV (V9), AVI, TS, M2TS, TP, TRP, ISO, VOB, DAT, MP4, MPEG, MPG, MOV (MPEG 4, H.264), ASF, FLV(640 x 480), MKV, M4V
- Аудио: Dolby digital, AAC, RA, OGG, MKA, MP3, WAV, APE, FLAC, DTS, LPCM, PCM, WMA (V9), IMP/MS ADPCM, WMA Pro
- Изображения: JPEG, JPG, M-JPEG, PNG, TIF, TIFF, GIF, BMP, HD JPEG

#### запоминающее устройство USB

- Совместимость: высокоскоростной интерфейс USB (2.0)

#### Поддержка субтитров

- .srt, .sub, .smi, .ssa, .ass, .txt, .psb

#### карта памяти SD

- Совместимость: SDHC 2.0 (до 32 ГБ)

#### Видео

- Система сигнала: PAL/NTSC
- Композитный видеовыход: 1 В (пиковое) ~ 75 Ом
- Выход HDMI: 480i, 480p, 576i, 576p, 720p, 1080i, 1080p

#### Аудио

- Выходной аналоговый стереосигнал
- Сигнал-шум (1 кГц): > 90 дБ (средневзвешенное)
- Динамический диапазон (1 кГц):> 80 дБ (средневзвешенное)
- Частотный отклик: +/-0,2 дБ
- Цифровой выход: оптический

#### Основное устройство

- Размеры (Д x Ш x В): 136 x 86 x 52 мм
- Вес нетто: 0,48 кг

#### Питание

- Вход: 9 В 1,1 А постоянного тока
- Потребляемая мощность: < 10 Вт
- Потребляемая мощность в режиме энергосбережения: <1 Вт

#### Адаптер питания

- Параметры питания: перем. ток 100-240 В; 50 Гц/60 Гц
- Выход: пост. ток 9 В; 1,1 А
- Марка: Philips
- Номер модели: SSW-1918EU-1

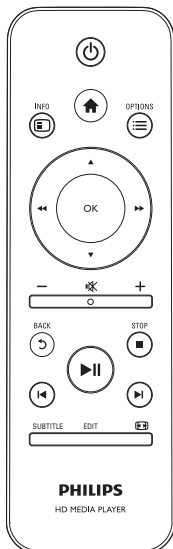
#### Дополнительные принадлежности


- Основное устройство
- Пульт ДУ
- Кабель AV
- Адаптер питания
- Диск
- Руководство пользователя



# 1 Ovládanie a prehrávanie

Na ovládanie prehrávania použite diaľkové ovládanie.



Funkcia	Tlačidlá/úkony
Zastavenie prehrávania.	■
Pozastavenie alebo obnovenie prehrávania.	▶
Preskočenie na predchádzajúci/nasledujúci mediálny súbor.	◀▶
Návrat na domovskú obrazovku.	🏠
Priblíženie alebo oddialenie obrazu.	Opakovane stlačte tlačidlo  . • Po zväčšenej fotografii sa môžete posúvať tlačidlami ▲ / ▼/◀/▶.
Rýchle vyhľadávanie dozadu alebo dopredu.	Rýchlosť vyberte opakovaným stláčaním tlačidla ◀◀/▶▶.
Prístup k nastaveniam titulkov.	<b>SUBTITLE</b>
Otočenie fotografie.	Stlačte tlačidlo ▲ / ▼.
Navigácia v ponukách.	▲ / ▼/◀/▶
Potvrdenie výberu alebo zadania.	<b>OK</b>
Prístup k ponukám možností počas prehrávania alebo v zozname súborov.	☰
Prístup k ponuke úpravy súborov v zozname priečinkov so súbormi.	<b>EDIT</b>

## 2 Riešenie problémov

Ak sa rozhodnete obrátiť na spoločnosť Philips, pripravte si číslo modelu a sériové číslo tohto prehrávača. Číslo modelu a sériové číslo sú uvedené na spodnej strane tohto prehrávača. Tieto čísla si zapíšte sem:

Číslo modelu \_\_\_\_\_

Sériové číslo \_\_\_\_\_

### Žiadny obraz.

- Informácie o výbere správneho kanála vstupu videa nájdete v návode na používanie televízora

### Z televízora nevychádza žiadny zvuk.

- Skontrolujte, či sú audio káble pripojené do vstupných zvukových zásuviek, ktoré sú zoskupené so zvolenými vstupnými zásuvkami videa.

### Obsah úložného zariadenia USB nie je možné načítať.

- Formát daného úložného zariadenia USB nie je podporovaný.
- Maximálna podporovaná veľkosť pamäte je 1 TB.
- Uistite sa, že váš prehrávač podporuje tieto súbory. (Pozrite si časť „Špecifikácie“ > „Prehrávateľné médiá“)
- Súbory videa s ochranou DRM uložené v úložnom zariadení USB/na karte SD nie je možné prehrávať cez analógové video pripojenie (napríklad kompozitné). Na prehranie týchto súborov musíte použiť pripojenie HDMI.

Titulky k formátu DivX sa nezobrazujú správne.

- Uistite sa, že názov súboru s titulkami je rovnaký ako názov súboru s filmom.
- Uistite sa, že súbor videa DivX a súbor titulkov sú uložené v rovnakom adresári.

Ďalšie informácie nájdete v návode na používanie, ktorý je uložený na disku CD-Rom.

## 3 Technické údaje



### Poznámka

- Technické parametre a konštrukčné riešenie podliehajú zmenám bez predchádzajúceho upozornenia.

### Súbor

- Video: MPEG 1/2/4(MPEG 4 Part 2), H.264, VC-1, H.263, VP6(640 x 480), DivX Plus HD, DivX 3/4/5/6, Xvid, RMVB 8/9/10, RM, WMV (V9), AVI, TS, M2TS, TP, TRP, ISO, VOB, DAT, MP4, MPEG, MPG, MOV (MPEG 4, H.264), ASF, FLV(640 x 480), MKV, M4V
- Zvuk: Dolby digital, AAC, RA, OGG, MKA, MP3, WAV, APE, FLAC, DTS, LPCM, PCM, WMA (V9), IMP/MS ADPCM, WMA Pro
- Obrázky: JPEG, JPG, M-JPEG, PNG, TIF, TIFF, GIF, BMP, HD JPEG

### Uložené zariadenie USB

- Kompatibilita: Vysokorychlostné pripojenie USB 2.0

### Podpora titulkov

- .srt, .sub, .smi, .ssa, .ass, .txt, .psb

### Karta SD

- Kompatibilita: SDHC 2.0 (až 32 GB)

### Video

- Systém signálu: PAL /NTSC
- Kompozitný video výstup: 1 Vpp ~ 75 ohmov
- Výstup HDMI: 480i, 480p, 576i, 576p, 720p, 1080i, 1080p

### Zvuk

- Analógový stereofónny výstup
- Odstup signál/šum (1 kHz): > 90 dB (A-merané)
- Dynamický rozsah (1 kHz): > 80 dB (A-merané)
- Frekvenčná odozva: +/-0,2 dB
- Digitálny výstup: Optický

### Hlavná jednotka

- Rozmery (D x Š x V): 136 x 86 x 52 mm
- Hmotnosť netto: 0,48 kg

### Napájanie

- Vstup: DC 9 V 1,1 A
- Spotreba energie: < 10 W
- Spotreba energie v pohotovostnom režime: < 1 W

### Sieťový napájací adaptér

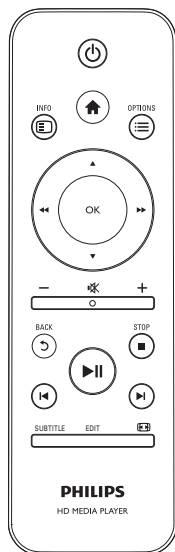
- Hodnota napájania: AC 100 V – 240 V, 50 Hz/60 Hz
- Výstup: DC 9 V, 1,1 A
- Výrobca: Philips
- Číslo modelu: SSW-1918EU-1

### Príslušenstvo

- Hlavná jednotka
- Diaľkové ovládanie
- Kábel AV
- Sieťový adaptér
- Disk
- Návod na použitie

# 1 Kontrollera och spela

Styr uppspelningen med hjälp av fjärrkontrollen.



Funktion	Knappar/Åtgärder
Stoppa uppspelningen.	■
Pausa eller återuppta uppspelningen.	▶
Hoppa till föregående/nästa mediefil.	◀ ▶
Återgå till hemskärmen.	⬆
Zooma in eller ut.	Tryck på  flera gånger. • Tryck på ▲ / ▼ / ◀◀ / ▶▶ för att panorera ett förstorat foto.
Snabbsökning bakåt/framåt.	Tryck på ◀◀ / ▶▶ upprepade gånger för att välja hastighet.
Öppna textningsinställningar.	SUBTITLE
Rotera ett foto.	Tryck på ▲ / ▼.
Navigera i menyer.	▲ / ▼ / ◀◀ / ▶▶
Bekräfta ett val eller en post.	OK
Öppna alternativmenyer under uppspelning eller i fillistan.	☰
Öppna filredigeringsmenyn i filmappslistan.	EDIT

## 2 Felsökning

Om du kontaktar Philips behöver du ange spelarens modell- och serienummer. Modell- och serienumret finns på baksidan av spelaren. Skriv numren här:

Modellnummer \_\_\_\_\_

Serienr \_\_\_\_\_

### Ingen bild.

- Information om hur du väljer rätt videoingångskanal finns i handboken till TV:n

### Det kommer inget ljud från TV:n.

- Se till att ljudkablar är anslutna till de ljudingångar som är grupperade med de valda videoingångarna.

### Innehållet på USB-lagringsenheten kan inte läsas.

- Formatet för USB-lagringsenheten stöds inte.
- Minnesstorleken som stöds är max 1 TB.
- Kontrollera att spelaren stöder dessa filer. (Se **Specifikationer > Spelbara media**)
- DRM-skyddade videofiler som är lagrade på en USB/SD-lagringsenhet kan inte spelas upp via en analog videoanslutning (till exempel komposit). Du behöver använda en HDMI-anslutning för att spela de här filerna.

### DivX-textning visas inte korrekt.

- Kontrollera att filen med undertexten är detsamma som videofilens namn.
- Se till att DivX-videofilen och undertextfilen sparas under samma katalog.

Mer information finns i användarhandboken som finns på CD-skivan.

# 3 Specifikation



## Kommentar

- Specifikationer och design kan ändras utan föregående meddelande.

### Fil

- Video: MPEG 1/2/4(MPEG 4 Part 2), H.264, VC-1, H.263, VP6(640 x 480), DivX Plus HD, DivX 3/4/5/6, Xvid, RMVB 8/9/10, RM, WMV (V9), AVI, TS, M2TS, TP, TRP, ISO, VOB, DAT, MP4, MPEG, MPG, MOV (MPEG 4, H.264), ASF, FLV(640 x 480), MKV, M4V
- Ljud: Dolby digital, AAC, RA, OGG, MKA, MP3, WAV, APE, FLAC, DTS, LPCM, PCM, WMA (V9), IMP/MS ADPCM, WMA Pro
- Bild: JPEG, JPG, M-JPEG, PNG, TIF, TIFF, GIF, BMP, HD JPEG

### USB-lagringsenhet

- Kompatibilitet: Hi-Speed USB (2.0)

### Textningsstöd

- .srt, .sub, .smi, .ssa, .ass, .txt, .psb

### SD-kort

- Kompatibilitet: SDHC 2.0 (upp till 32 GB)

### Video

- Signalsystem: PAL/NTSC
- Kompositvideoutgång: 1 Vpp ~ 75 ohm
- HDMI-utgång: 480i, 480p, 576i, 576p, 720p, 1080i, 1080p

### Ljud

- Analog stereoutgång
- Signal/brusförhållande (1 kHz): > 90 dB (A-vägd)
- Dynamiskt omfång (1 kHz): > 80 dB (A-vägd)
- Frekvensomfång: +/-0,2 dB
- Digital utgång: Optisk

### Huvudenhet

- Mått (L x B x H) : 136 x 86 x 52 mm
- Nettovikt: 0,48 kg

### AV / PÅ

- Ingång: DC 9 V 1,1 A
- Energiförbrukning: < 10 W
- Energiförbrukning i standbyläge: < 1 W

### Nätadapter

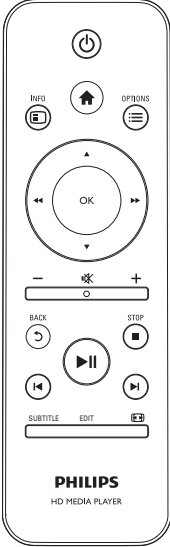
- Strömförsörjning: AC 100-240 V, 50/60 Hz
- Utgång: DC 9 V 1,1 A
- Märke: Philips
- Modellnummer: SSW-1918EU-1

### Tillbehör

- Huvudenhet
- Fjärrkontroll
- AV-kabel
- Nätadapter
- Skiva
- Användarhandbok

# 1 Kontrol et ve oynat

Oynatımı kontrol etmek için uzaktan kumandanızı kullanın.



Görev	Düğmeler / İşlemler
Oynatımı durdurur.	■
Oynatımı duraklatır veya devam ettirir.	▶
Önceki/sonraki ortam dosyasına atlar.	◀◀▶▶
Ana ekrana geri döner.	🏠
Yakınlaştırır veya uzaklaştırır.	Arka arkaya 📷 tuşuna basın. • Büyütülmüş bir fotoğraf üzerinde gezinmek için, ▲ / ▼ / ◀◀ / ▶▶ tuşuna basın.
Geri/ileri hızlı arama yapın.	Bir hız seçmek için arka arkaya ◀◀ / ▶▶ tuşuna basın.
Altyazı ayarlarına erişim.	SUBTITLE
Bir fotoğrafın döndürün.	▲ / ▼ tuşuna basın.
Menülerde gezinmeyi sağlar.	▲ / ▼ / ◀◀ / ▶▶
Seçimi veya girişi onaylayın.	OK
Oynatım esnasında ya da dosya listesinde seçenek menülerine erişin.	☰
Dosya klasörü listesinde dosya düzenleme menüsüne erişin.	EDIT

## 2 Sorun giderme

Philips ile iletişim kurduğunuzda, bu oynatıcının seri ve model numaraları istenir: Model numarası ve seri numarası, bu oynatıcının alt kısmındadır: Numaraları buraya yazın:

Model No. \_\_\_\_\_

Seri No. \_\_\_\_\_

### Görüntü yok.

- Doğru video giriş kanalının nasıl seçileceğiyle ilgili olarak, TV kullanım kılavuzuna bakın

### TV'den ses çıkışı yok.

- Ses kablolarının, seçilen video giriş soketleriyle gruplandırılmış olan ses giriş soketlerine bağlanmış olduğundan emin olun.

### USB depolama cihazının içeriği okunamıyor.

- Bu USB depolama cihazının formatı desteklenmiyor.
- Desteklenen bellek boyutu maksimum 1TB'tır.
- Bu oynatıcının bu dosyaları desteklediğinden emin olun. (Bkz. "Teknik özellikler" > "Çalınabilen/oynatılabilen ortamlar")
- Bir USB/SD depolama cihazında saklanan DRM korumalı video dosyaları, analog video bağlantısıyla oynatılamaz (örneğin, kompozit). Bu dosyaları oynatmak için bir HDMI bağlantısı kullanmanız gerekir.

### DivX altyazıları düzgün görüntülenmiyor.

- Altyazı dosyası adının, video dosyası adıyla aynı olduğundan emin olun.
- DivX video dosyasının ve altyazı dosyasının aynı dizinde kaydedilmiş olduğundan emin olun.

Daha fazla bilgi için lütfen CD'de verilen kullanım kılavuzuna başvurun.

# 3 Özellik



## Not

- Teknik özellikler ve tasarım üzerinde önceden haber vermeden değişiklik yapılabilir.

### Dosya

- Video: MPEG 1/2/4(MPEG 4 Part 2), H.264, VC-1, H.263, VP6(640 x 480), DivX Plus HD, DivX 3/4/5/6, Xvid, RMVB 8/9/10, RM, WMV (V9), AVI, TS, M2TS, TP, TRP, ISO, VOB, DAT, MP4, MPEG, MPG, MOV (MPEG 4, H.264), ASF, FLV(640 x 480), MKV, M4V
- Ses: Dolby digital, AAC, RA, OGG, MKA, MP3, WAV, APE, FLAC, DTS, LPCM, PCM, WMA (V9), IMP/MS ADPCM, WMA Pro
- Resim: JPEG, JPG, M-JPEG, PNG, TIF, TIFF, GIF, BMP, HD JPEG

### USB depolama cihazı

- Uyumluluk: Hi-Speed USB (2.0)

### Altyazı desteği

- .srt, .sub, .smi, .ssa, .ass, .txt, .psb

### SD kart

- Uyumluluk: SDHC 2.0 (32 GB'a kadar)

### Video

- Sinyal sistemi: PAL /NTSC
- Kompozit video çıkışı: 1 Vpp ~ 75 ohm
- HDMI çıkışı: 480i, 480p, 576i, 576p, 720p, 1080i, 1080p

### Ses

- Analog stereo çıkış
- Sinyal - gürültü oranı (1 kHz): > 90 dB (A ağırlıklı)
- Dinamik Aralık (1 kHz): > 80 dB (A ağırlıklı)
- Frekans tepkisi: +/-0.2 dB
- Dijital çıkış: Optik

### Ana Ünite

- Boyutlar (G x Y x D): 136 x 86 x 52 mm
- Net Ağırlık: 0,48 Kg

### Güç

- Giriş: DC 9V 1.1A
- Güç tüketimi: < 10 W
- Bekleme modunda güç tüketimi: < 1 W

### Güç Adaptörü

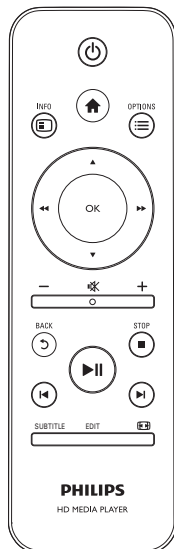
- Güç kaynağı değeri: AC 100V-240V 50Hz / 60Hz
- Çıkış: DC 9V 1.1A
- Marka: Philips
- Model No: SSW-1918EU-1

### Aksesuarlar

- Ana ünite
- Uzaktan kumanda
- AV kablosu
- Güç adaptörü
- Disk
- Kullanım kılavuzu

# 1 Керування і відтворення

Для керування відтворенням користуйтеся пультом дистанційного керування.



Функція	Кнопки / дії
Зупинка відтворення.	■
Призупинення або відновлення відтворення.	▶▶
Перехід до попереднього/ наступного мультимедійного файлу.	◀▶
Повернення до початкової сторінки.	🏠
Збільшення або зменшення	Кілька разів натисніть <b>[+/-]</b> . • Для переміщення збільшеною фотографією натискайте <b>▲ / ▼ / ◀◀ / ▶▶</b> .
Швидкий пошук назад/вперед.	Щоб вибрати швидкість, кілька разів натисніть <b>◀◀ / ▶▶</b> .
Доступ до параметрів субтитрів.	<b>SUBTITLE</b>
Поворот фотографій.	Натисніть <b>▲ / ▼</b> .
Навігація в меню.	<b>▲ / ▼ / ◀◀ / ▶▶</b>
Підтвердження вибору або введення.	<b>OK</b>
Доступ до меню параметрів у режимі відтворення або списку файлів.	<b>☰</b>
Доступ до меню редагування файлів у списку папок із файлами.	<b>EDIT</b>

## 2 Усунення несправностей

Якщо Ви звернетесь до Philips, Вас запитають модель і серійний номер програвача. Номер моделі та серійний номер вказано внизу на програвачі. Запишіть тут цифри:

№ моделі \_\_\_\_\_

Серійний номер \_\_\_\_\_

### Зображення відсутнє.

- Як вибрати потрібний канал вхідного відеосигналу, див. у посібнику користувача телевізора.

### Звук телевізора відсутній.

- Перевірте, чи аудіокабелі під'єднано до вхідних аудіороз'ємів, які об'єднано з вибраними вхідними відеороз'ємами.

### Неможливо зчитати вміст USB-накопичувача.

- Формат цього USB-накопичувача не підтримується.
- Максимальний об'єм пам'яті, що підтримується, становить 1 Тб.

- Перевірте, чи програвач підтримує ці файли. (Див. розділ “Технічні характеристики” > “Носії, що підтримуються”).
- Відеофайли, захищені цифровими правами DRM, які збережено на USB-накопичувачі або карті SD, неможливо відтворити через аналогове відеоз’єднання (наприклад, композитне). Для відтворення цих файлів потрібно скористатися з’єднанням HDMI.

#### Субтитри DivX відображаються неправильно.

- Перевірте, чи файл субтитрів має таку ж назву, що й файл із відео.
- Перевірте, чи відеофайл формату DivX і файл субтитрів збережено в тому самому каталозі.

Детальнішу інформацію див. у посібнику користувача на компакт-диску.

## 3 Специфікація

### Примітка

- Технічні характеристики та дизайн виробу можуть змінюватися без попередження.

#### Файл

- Відео: MPEG 1/2/4(MPEG 4 Part 2), H.264, VC-1, H.263, VP6(640 x 480), DivX Plus HD, DivX 3/4/5/6, Xvid, RMVB 8/9/10, RM, WMV (V9), AVI, TS, M2TS, TP, TRP, ISO, VOB, DAT, MP4, MPEG, MPG, MOV (MPEG 4, H.264), ASF, FLV(640 x 480), MKV, M4V
- Аудіо: Dolby digital, AAC, RA, OGG, MKA, MP3, WAV, APE, FLAC, DTS, LPCM, PCM, WMA (V9), IMP/MS ADPCM, WMA Pro
- Зображення: JPEG, JPG, M-JPEG, PNG, TIF, TIFF, GIF, BMP, HD JPEG

#### USB-накопичувач

- Сумісність: Hi-Speed USB (2.0)

#### Підтримка субтитрів

- .srt, .sub, .smi, .ssa, .ass, .txt, .psb

#### карта SD

- Сумісність: SDHC 2.0 (до 32 Гб)

#### Відео

- Система сигналів: PAL/NTSC
- Композитний відеовихід: 1 Vpp ~ 75 Ом
- Вихід HDMI: 480i, 480p, 576i, 576p, 720p, 1080i, 1080p

#### Звук

- Виведення аналогового стереозвуку
- Співвідношення “сигнал-шум” (1 кГц): > 90 дБ (за шкалою А)
- Динамічний діапазон (1 кГц): > 80 дБ (за шкалою А)
- Частота відповіді: +/-0,2 дБ
- Цифровий вихід: оптичний

#### Головний блок

- Розміри (Д x Ш x В): 136 x 86 x 52 мм
- Вага нетто: 0,48 кг

#### Живлення

- Вхід: постійний струм 9 В 1,1 А
- Споживання енергії: < 10 Вт
- Споживання енергії в режимі очікування: < 1 Вт



#### **Адаптер джерела живлення**

- Номінальне живлення: змінний струм 100-240 В, 50/60 Гц
- Вхід: постійний струм 9 В 1,1 А
- Марка: Philips
- Номер моделі: SSW-1918EU-1

#### **Акcesуари**

- Головний блок
- Пульт дистанційного керування
- Аудіовідео кабель
- Адаптер джерела живлення
- Диск
- Посібник користувача



© 2011 Koninklijke Philips Electronics N.V.  
All rights reserved.  
HMP3000\_12\_UM\_V3.0



## Free Manuals Download Website

<http://myh66.com>

<http://usermanuals.us>

<http://www.somanuals.com>

<http://www.4manuals.cc>

<http://www.manual-lib.com>

<http://www.404manual.com>

<http://www.luxmanual.com>

<http://aubethermostatmanual.com>

Golf course search by state

<http://golfingnear.com>

Email search by domain

<http://emailbydomain.com>

Auto manuals search

<http://auto.somanuals.com>

TV manuals search

<http://tv.somanuals.com>