



Manual de usuario para las grabadoras de video digital (DVR) QSTD2404/QSTD2408/QSTD2416



Contáctenos:

Productos Q-see

8015 E. Crystal Dr Anaheim, CA
92807

Sitio Web:

<http://www.q-see.com>

Servicio al cliente:

Teléfono: 877 998 3440 ext. 538

Correo electrónico:

cs@dpsi-usa.com

Soporte técnico:

Teléfono: 877 998 3440 ext. 539

Correo electrónico:

ts@dpsi-usa.com

Fax:

714 998 3509


Para las grabadoras de video digital
H.264 de 4 canales /8-canales/16-canales
Todos los derechos reservados

Rev 170908



PRECAUCIÓN

- Por favor lea cuidadosamente este manual para asegurarse de que puede utilizar este dispositivo de manera correcta y segura.
- Este manual es para las grabadoras de video digital de 4 canales, 8 canales, y 16 canales de la serie QSTD2400. En esta manual utilizamos como ejemplo la DVR QSTD2408 de 8 canales y 200 CPS. Todos los ejemplos e imágenes corresponden a este modelo.
- Debido a que los productos son actualizados, el contenido de este manual está sujeto a cambio sin previo aviso.
- Esta grabadora debe utilizarse únicamente con la fuente de poder suministrada con el aparato. Debe verificar el voltaje de la fuente de poder antes de utilizarla. Si la grabadora no se va a utilizar por mucho tiempo, desconéctela del tomacorriente.

 **Tome en cuenta:** Le recomendamos ENFÁTICAMENTE que conecte la DVR y las cámaras a un protector contra sobretensiones (clasificado UL-1449). Busque un que ofrezca una capacidad máximo de 300 vatios o menos, clasificación de 400 julios, y tiempo de respuesta de 10 nanosegundos o menos.

- No coloque la grabadora cerca de fuentes de calor como radiadores, cocinas, u otros dispositivos que produzcan calor.
- No instale esta grabadora cerca del agua
- Límpiela solo con un trapo seco.
- No bloquee las aberturas de ventilación, y asegúrese de que el área alrededor de la grabadora está bien ventilada.
- ¡No apague la DVR mientras está grabando! La manera correcta de apagarle es detener primero la grabación, y luego seleccionar el botón de “Apagado” a la derecha de la barra de menú. Finalmente desconectarla de la energía eléctrica.
- Esta grabadora está diseñada para uso en interiores. No la exponga al agua o a un ambiente húmedo. Si algún sólido o líquido entra dentro de la grabadora, desconéctela inmediatamente y haga que la revise un técnico calificado antes de reiniciarla.
- Para todas las reparaciones acuda a personal de servicio calificado. Esta unidad no contiene piezas que pueda reparar usted mismo.



TABLA DE CONTENIDO

TABLA DE CONTENIDO	iii
CAPÍTULO 1 Introducción	1
1.1 Introducción al DVR	1
1.2 Características principales	1
CAPÍTULO 2 Instalación de accesorios	3
2.1 Instalación del disco duro y el quemador de DVD.....	3
2.1.1 Instalación del disco duro.....	3
2.1.2 Instalación del quemador de DVD	3
2.2 Panel frontal	4
2.3 Panel trasero	5
2.3.1 Diagrama del panel trasero	5
2.3.2 Instalación de la alarma por sensor.....	8
2.4 Control remoto	9
2.5 Control por medio del mouse	10
2.5.1 Conexión del mouse	10
2.5.2 Uso del mouse.....	10
CAPÍTULO 3 Instrucciones de funcionamiento básico	11
3.1 Encendido y apagado.....	11
3.1.1 Encendido	11
3.2 Administración de ingreso al sistema y usuarios.....	13
3.3 Grabación.....	15
3.3.1 Configuración de la grabación	15
3.3.2 Grabación manual.....	16
3.3.3 Grabación programada	16
3.3.4 Grabación por detección de movimiento	17
3.3.5 Grabación por alarma	18
3.4 Reproducción	19
3.5 Respaldo y visualización	21
3.6 Control PTZ.....	25
CAPÍTULO 4 Guía de configuración del menú	28
4.1 Navegación en el menú.....	28
4.2 Configuración del menú principal	29
4.2.1 Configuración básica	30
4.2.2 Configuración del modo en vivo	31
4.2.3 Configuración de grabación	32
4.2.4 Configuración de programación	33
4.2.5 Configuración de alarma	34
4.2.6 Configuración de movimiento.....	35
4.2.7 Configuración de red.....	36
4.2.8 Configuración P.T.Z.....	38
4.2.9 Configuración de usuario	39
4.2.10 Configuración de las herramientas	40
CAPÍTULO 5 Administración de la DVR	41
5.1 Formatear el disco duro	41
5.2 Actualizar el Firmware	41
5.3 Cargar la configuración predeterminada	42
5.4 Revisar la información del sistema.....	42
5.5 Revisar el registro del sistema	44



5.6 Revisar los usuarios de red en línea	45
5.7 Bloquear y borrar de archivos	45
CAPÍTULO 6 Vigilancia remota.....	46
6.1 Acceder a la DVR de manera remota	46
6.1.1 Acceder a la DVR en LAN (a través de una red).....	46
6.1.2 Acceder a la DVR en WAN (a través de Internet).....	47
6.2 Visualización remota	48
6.3 Reproducción y respaldo remoto	51
6.3.1 Reproducción remota.....	51
6.3.2 Respaldo remoto.....	53
6.4 Configuración remota del menú	54
6.5 Administración remota de la DVR	55
6.5.1 Revisión remota del registro del sistema	55
6.5.2 Bloqueo y borrado remoto de archivos.....	56
CAPÍTULO 7 Vigilancia móvil	58
7.1 Acceder por medio de teléfonos con WinCE.....	58
7.2 Acceder por medio de teléfonos con Symbian	60
Apéndice A Preguntas frecuentes.....	62
Apéndice C Cálculo de la capacidad de grabación	68
Apéndice D Dispositivos compatibles	70
Apéndice E Especificaciones de la DVR.....	71
Apéndice G Especificaciones de la DVR	73
Tarjeta de información del cliente	75

CAPÍTULO 1 Introducción

1.1 Introducción al DVR

Este modelo de grabadora de video digital (DVR) está diseñado para sistemas CCTV. Utiliza chips de procesamiento de video de alto rendimiento, y sistema Linux integrado. Utiliza muchas tecnologías avanzadas como por ejemplo el estándar H264 con tasa baja de bits, transmisión doble, interfaz SATA, salida VGA, permite el acceso por medio de un mouse, navegación IE con control remoto completo, visualización móvil por medio de teléfonos celulares, etc. Cuenta con funciones poderosas y gran estabilidad. Gracias a estas características que la caracterizan en ampliamente utilizada por bancos, empresas de telecomunicaciones, transporte, fábricas, almacenes, entre muchos otros.

1.2 Características principales

FORMATO DE COMPRESIÓN

- Estándar de compresión H.264 con tasa baja de bit.

VIGILANCIA EN VIVO

- Permite la salida VGA.
- Refuerza la seguridad de canal al esconder la pantalla en vivo.
- Muestra el estatus de grabación local y la información básica.
- Permite el control completo utilizando un mouse USB o PS/2.

MEDIO DE GRABACIÓN

- Permite 5 discos duros SATA para grabar durante periodos de tiempo más largos y un quemador SATA de DVD (opcional).

RESPALDO

- Permite respaldos por medio memorias flash USB 2.0 y discos duros eSATA.
- Permite un quemador SATA de DVD integrado para respaldos.
- Permite guardar archivos grabados en formato AVI en una computadora remota por medio de internet.

GRABACIÓN & REPRODUCCIÓN

- Modos de grabación: manual, programada, por detección de movimiento, y alarma de sensor.
- Permite el reciclaje cuando el disco duro se llena.
- La resolución, velocidad de cuadros, y la calidad de imagen son ajustables.
- 64MB para cada empaque de archivo de video.
- 4 /8 /16 y canales de audio disponibles dependiendo del modelo.
- Dos modos de búsqueda de archivos: por hora y por evento.
- Permite la reproducción en una pantalla o en pantalla dividida en cuatro.
- Permite borrar y bloquear individualmente los archivos grabados.

- Permite la reproducción remota en cliente de red a través de LAN o internet.

ALARMA

- Dependiendo del modelo, cuenta con entrada de alarma de 4 /8 /16 canales, y salida de alarma de 4 canales.
- Permite la programación por detección de movimiento y alarma de sensor
- Permite la grabación previa y grabación posterior.
- Permite la grabación de canales vinculados, una vez que se ha detonado una alarma por sensor o movimiento en un canal.
- Permite programaciones previas PTZ vinculadas, y patrullaje automático del canal correspondiente.

CONTROL PTZ

- Permite varios protocolos de PTZ.
- Permite varias configuraciones PTZ y 32 rutas de patrullaje automático.
- Permite el control PTZ remoto por medio del Internet.



SEGURIDAD

- Dos niveles de administración para el grupo de usuarios: avanzada y normal, los derechos son autorizados por el administrador.
- Permite un administrador y 15 usuarios.
- Permite la grabación y verificación de eventos de registro, eventos ilimitados.

RED


- Permite los protocolos TCP/IP, DHCP, PPPoE, DDNS.
- Permite el uso del explorador IE para realizar la visualización remota.
- Permite un máximo de 5 conexiones simultáneas.
- Permite la transmisión doble. La transmisión en red se puede ajustar de manera independiente para adaptarla al ancho de banda y al ambiente de la red.
- Permite la captura de imágenes fijas y el ajuste de color en el modo remoto de visualización en vivo.
- Permite la búsqueda remota por tiempo y evento, búsqueda por arrastre del mouse, reproducción de un solo canal con captura de imagen fija.
- Permite el control PTZ remoto con control pre programado y patrullaje automático.
- Permite la configuración remota completa del menú, y el cambio de todos los parámetros de la DVR de manera remota.
- Permite la vigilancia móvil por medio de teléfonos inteligentes o PDAs con sistema operativo Symbian o WinCE OS en redes 3G.
- Permite CMS para administrar varios dispositivos en internet (pendiente)

CAPÍTULO 2 Instalación de accesorios

-  **Nota:** Revise la unidad y los accesorios cuando reciba la grabadora.
Por favor desconecte la energía eléctrica antes de conectar otros dispositivos. No los conecte y desconecte mientras la grabadora esté encendida
-  **Nota:** Algunos proveedores venden esta DVR como parte de un paquete que contine un disco duro previamente instalado. Si su unidad ya cuenta con un disco duro, puede saltarse entro pasos, a menos que desee instalar un disco duro adicional.

2.1 Instalación del disco duro y el quemador de DVD

2.1.1 Instalación del disco duro

-  **Nota:** 1. La DVR permite cuatro discos duros SATA.
2. Por favor calcule la capacidad de disco duro necesaria de acuerdo a los ajustes de grabación. Refiérase al "Apéndice B – Cálculo de la capacidad de grabación".

PASO 1 Desatornille y abra la cubierta principal

PASO 2 Coloque el disco duro en la posición que se muestra en la figura 2.1.

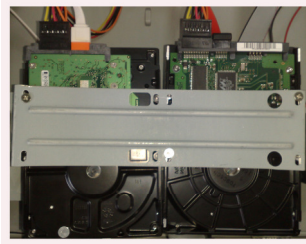


Fig. 2.1 Instalación del disco duro


PASO 3 Sujete el disco duro firmemente con tornillos y luego conecte los cables de datos.

Adicionalmente, los usuarios pueden colocar un disco duro dentro de la caja para disco duro que se muestra en la imagen a continuación, en caso de que no necesiten instalar un quemador de DVD.



Fig. 2.2 Caja para disco duro

2.1.2 Instalación del quemador de DVD

-  **Nota:** 1. El quemador debe ser uno de los dispositivos compatibles que recomendamos. Refiérase al "Apéndice D – Dispositivos compatibles".
2. Este dispositivo es solo para hacer respaldos

PASO 1 Desatornille y abra la cubierta principal

PASO 2 Conecte los cables de energía y datos. Coloque el quemador en la posición del CDROM. Algunas unidades se envían con discos duros

instalados de fábrica.

Nota: Si los usuarios no necesitan instalar un quemador de DVD, pueden instalar en este espacio un disco duro, siguiendo las instrucciones mencionadas anteriormente.

2.2 Panel frontal

El diagrama del panel frontal se muestra en la figura 2.3.

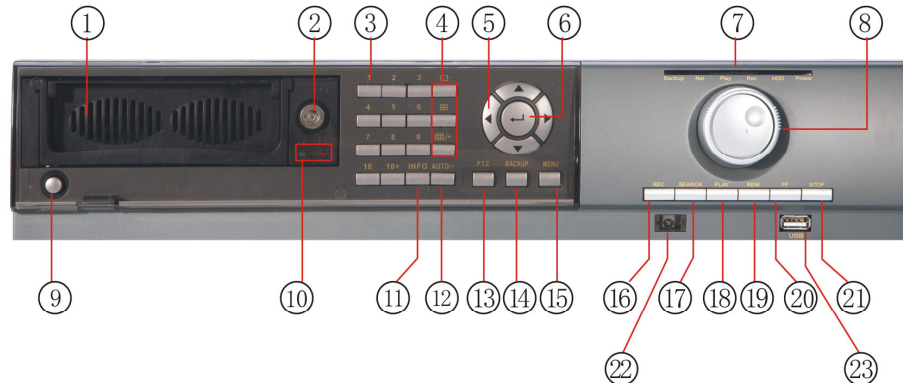


Fig. 2.3 Panel frontal

1	Ventana de escape de calor	Permite que el calor salga de la DVR
2	Bloqueo del disco duro	Bloquea y desbloquea el disco duro
3	Botones de número	Entrada de números o elección de la cámara
4	Botón de pantalla múltiple	Cambia la visualización de pantalla completa a pantalla dividida en 4 y ocho imágenes.
5	Dirección	Botones de dirección. Mueve el cursor en la configuración o permite el giro, inclinación y zoom de las cámaras (PTZ).
6	Botón Enter	Para confirmar la elección o configuración
7	Luces indicadoras	Indicadores de funcionamiento de encendido, red, etc.
8	Desplazador	Controla la velocidad de reproducción
9	Encendido	Enciende y apaga la DVR
10	Luces de estado del disco duro	Estado del funcionamiento del disco duro
11	INFO	Verifica de configuración básica de los parámetros grabación
12	AUTO/—	Cambia las pantallas automáticamente / disminuye el valor en las configuraciones
13	P.T.Z.	Ingresa al modo PTZ desde la visualización en vivo
14	RESPALDO	Ingresa al modo de respaldo desde la visualización en vivo
15	MENU	Ingresa al menú desde la visualización en vivo
16	REC	Graba manualmente
17	BUSCAR	Ingresa al modo de búsqueda
18	REPRODUCIR	Ingresa al modo de reproducción
19	RETROCEDER	Retrocede
20	ADELANTAR	Adelanta rápidamente
21	DETENER	Sale del modo de reproducción
22	Receptor IR	Receptor para el control remoto

23	Puerto USB	Para conectar una memoria flash USB y hacer respaldos o actualizaciones del firmware
----	------------	--

Tabla 2.1 Diagrama del panel frontal.

2.3 Panel trasero

2.3.1 Diagrama del panel trasero

El diagrama del panel trasero para la DVR de 8 canales se muestra en la figura 2.4.

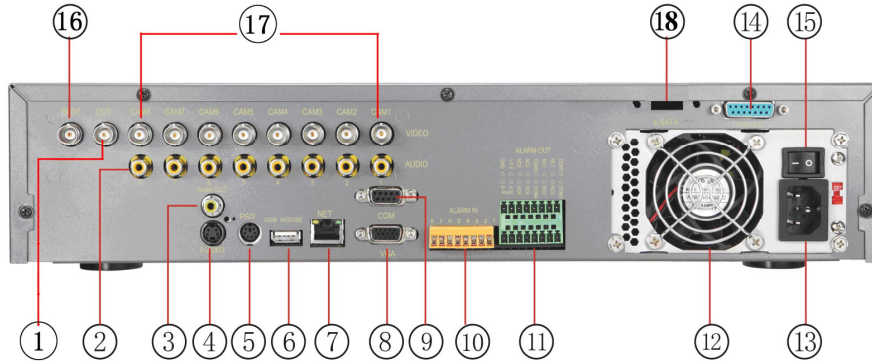


Fig. 2.4 Panel trasero para la DVR de 8 canales

No.	Nombre	Descripción
1	Salida de video	Se conecta a un monitor
2	Entrada de audio	Entrada de audio de 1 a 8 canales
3	Salida de audio	Salida de audio, se conecta a un parlante
4	S-Video	Salida de S-Video, se conecta al monitor
5	Puerto PS/2	Conexión para un mouse PS/2
6	Mouse USB	Conexión para un mouse USB
7	Puerto RJ45	Conecta un enrutador para acceder a una red o Internet
8	Puerto VGA	Salida VGA, conecta un monitor
9	Puerto COM	Para depurar o entrada de serie
10	Entrada de alarma	Conecta un sensor externo 1-8. Por favor refiérase al punto Error! Reference source not found. Instalación de alarma por sensor
11	Salida de alarma	Salida relé 1-4. Conecta una alarma externa. Por favor refiérase al punto Error! Reference source not found. Instalación de alarma por sensor
12	Fan	Para enfriar el dispositivo
13	Puerto de corriente	Conecta el cable de energía
14	Salida Loop	Para la salida independiente de la imagen de cada canal
15	Interruptor de energía	220V o 110V
16	Salida auxiliar	Se conecta al monitor como un canal de salida auxiliar para un canal. Solo muestra video, no muestra el menú.
17	Entrada de video	Canales de entrada de video de 1 a 8
18	Puerto eSATA	Conecta un disco duro eSATA para hacer respaldos

Tabla 2.2 Diagrama del panel trasero de la DVR de 8 canales

El diagrama del panel trasero para la DVR de 16 canales se muestra en la figura 2.5

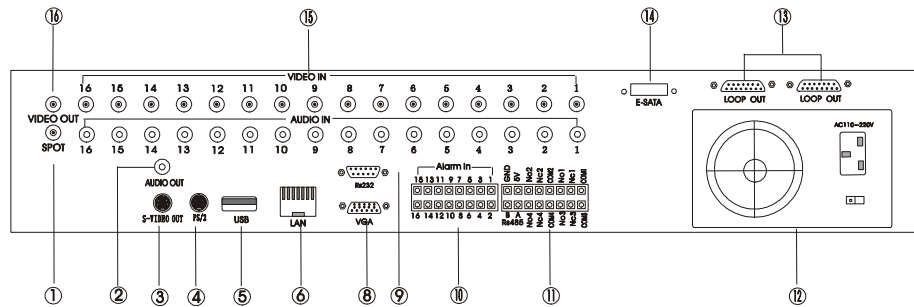


Fig 2.5 Panel trasero para la DVR de 16 canales

Item	Name	Description
1	Salida auxiliar	Se conecta al monitor como un canal de salida auxiliar para un canal. Solo muestra video, no muestra el menú.
2	Salida de audio	Salida de audio, se conecta a un parlante
3	S-Video	Salida de S-Video, se conecta al monitor
4	Puerto PS/2	Conexión para un mouse PS/2
5	Mouse USB	Conexión para un mouse USB
6	Puerto RJ45	Conecta un enrutador para acceder a una red o Internet
8	Puerto VGA	Salida VGA, conecta un monitor
9	Puerto COM	Para depurar o entrada de serie
10	Entrada de alarma	Conecta un sensor externo 1-8. Por favor refiérase al punto Error! Reference source not found. Instalación de alarma por sensor
11	Salida de alarma	Salida relé 1-4. Conecta una alarma externa. Por favor refiérase al punto Error! Reference source not found. Instalación de alarma por sensor
12	Encendido	Encendido y apagado
13	Salida Loop	Para la salida independiente de la imagen de cada canal
14	Puerto eSATA	Conecta un disco duro eSATA para hacer respaldos
15	Entrada de video	Canales de entrada de video de 1 a 16
16	Salida de video	Se conecta a un monitor

Tabla 2.3 Diagrama del panel trasero de la DVR de 16 canales

El diagrama del panel trasero para la DVR de 4 canales se muestra en la figura Fig. 2.4 Panel trasero para la DVR de 8 canales2.6.

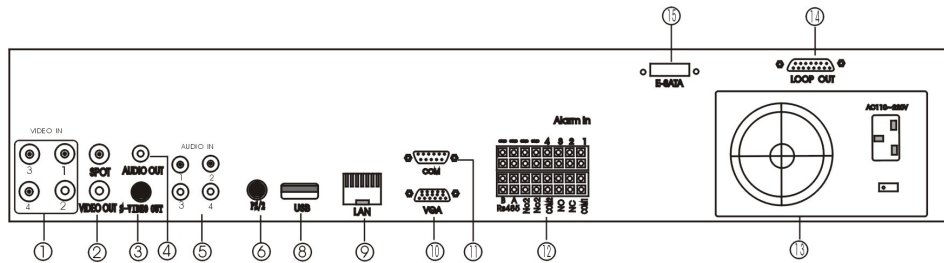


Fig. 2.6 Panel trasero para la DVR de 4 canales

	Name	Description
1	Entrada de video	Canales de entrada de video de 1 a 4
2	Salida de video	Se conecta a un monitor
3	S-Video	Salida de S-Video, se conecta al monitor
4	Salida de audio	Salida de audio, se conecta a un parlante
5	Entrada de audio	Entrada de audio
6	Puerto PS/2	Conexión para un mouse PS/2
8	Mouse USB	Conexión para un mouse USB
9	Puerto RJ45	Conecta un enrutador para acceder a una red o Internet
10	Puerto VGA	Salida VGA, conecta un monitor
11	Puerto COM	Para depurar o entrada de serie
12	Salida /entrada de alarma	Salida relé 1-4. Conecta una alarma externa. Por favor refiérase al punto Error! Reference source not found . Instalación de alarma por sensor
13	Encendido	Encendido y apagado
14	Salida Loop	Para la salida independiente de la imagen de cada canal
15	Puerto eSATA	Conecta un disco duro eSATA para hacer respaldos

Tabla 2.4 Diagrama del panel trasero de la DVR de 4 canales

Nota: La resolución de la salida VGA es de 800*600/60Hz. Si conecta el monitor por medio del puerto VGA, por favor asegúrese de que la pantalla es compatible con VGA. (La mayoría de pantallas LCD se adaptan automáticamente sin necesidad de ajustes manuales).

2.3.2 Instalación de la alarma por sensor

Dependiendo el modelo, la DVR cuenta con una entrada de alarma de 4, 8, o 16 canales y salida de alarma de 4 canales.

Entrada de alarma:

La entrada de alarma es activada por un nivel eléctrico (alto: 5V, Bajo: 0V). Los usuarios pueden conectar sensores externos, como detectores de gas, detectores de humo, y detectores infrarrojos. Una vez que la DVR detecta que el nivel eléctrico alcanza los ajustes del usuario, activará la grabación de la DVR o la salida de alarma.

Por ejemplo, un sensor está conectado a la entrada de alarma 1. El cable A y B se conectarán una vez que el sensor detecte un evento. Los usuarios establecen el tipo de dispositivo como NC (cierre normal. Entrará en +5V (nivel alto) a salida1 cuando ocurra el evento. El DVR comenzará a grabar.

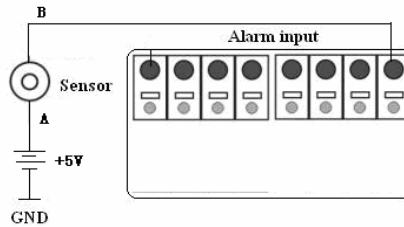


Fig. 2.7 Conexión del sensor

Salida de alarma:

La DVR tiene una salida de relé de alarma de 4 canales, que simplemente da un señal de encendido o apagado a la alarma externa. Los estatus de estos pines están ilustrados en la figura 2.8.

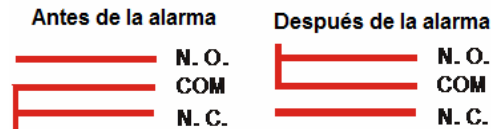


Fig. 2.8 Estatus de la salida relé

Los usuarios deben conectar su alarma de acuerdo al tipo NO o NC de la alarma. La figura 2.9 muestra un ejemplo de conexión.

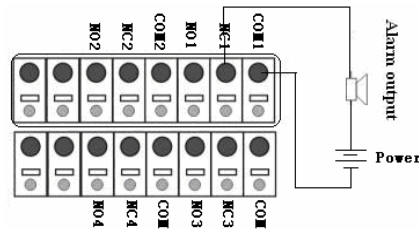


Fig. 2.9 Conexión de la salida de alarma

2.4 Control remoto

El control remoto utiliza dos baterías AAA, las instrucciones para colocar las baterías se detallan a continuación:

- PASO 1** Abra la tapa de la batería del control remoto
PASO 2 Inserte las baterías con los polos (+ y -) alineados correctamente
PASO 3 Vuelva a colocar la tapa de la batería

 **Nota:** Si el control remoto no funciona, revise lo siguiente:

1. Revise la polaridad de las baterías
 2. Revise la carga que le queda a las baterías
 3. Revise si el sensor del control remoto está bloqueado o sucio
- Si aún así no trabaja, por favor contacte a Q-See para obtener un control remoto nuevo.

El diagrama del control remoto se muestra en la figura 2.10.

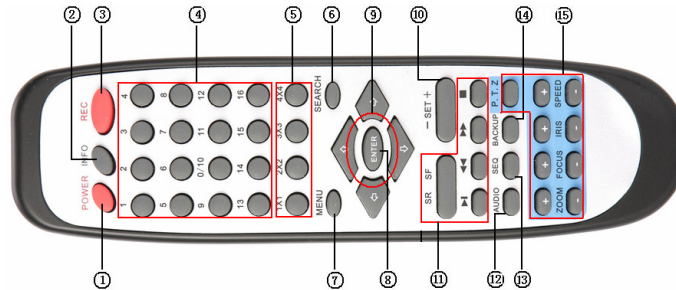


Fig. 2.10 Control remoto

Item	Name	Function
1	Botón Power	Presione suavemente el botón para detener la ejecución del firmware antes de presionarlo más fuerte para apagar la unidad.
2	Botón INFO	Para obtener información acerca del DVR, como por ejemplo la versión del firmware o información del disco duro
3	Botón REC	Para grabar manualmente
4	Botones de números	Para ingresar número o elegir la cámara
5	Botón de pantalla múltiple	Para elegir el modo de visualización de pantalla múltiple
6	Botón SEARCH	Para ingresar al modo de búsqueda
7	Botón MENU	Para ingresar al menú
8	Botón ENTER	Para confirmar la elección o la configuración
9	Botón de dirección	Mueve el cursor durante la configuración o controla la cámara PTZ.
10	Botón +/-	Para aumentar o disminuir el valor durante la configuración
11	Botón de control de reproducción	Para controlar la reproducción, adelantamiento rápido /retroceso /detener /reproducción de un solo cuadro
12	Botón AUDIO	Para permitir la salida de audio en el modo en vivo
13	Botón de auto permanencia	Para ingresar al modo de auto permanencia
14	Botón BACKUP	Para ingresar al modo de respaldo
15	Botón de control PTZ	Para controlar el PTZ de la cámara Mover la cámara, controlar el zoom / enfoque / iris / velocidad

2.5 Control por medio del mouse

2.5.1 Conexión del mouse

La DVR permite un mouse PS/2 o USB conectado por medio de los puertos del panel trasero, por favor refiérase a la figura 2.10.

Nota: Si el mouse no es detectado o no funciona, por favor revise lo siguiente:

1. Conéctelo y desconéctelo varias veces
2. Encienda y apague varias veces la grabadora
3. Pruebe con otro mouse

2.5.2 Uso del mouse

La estructura del menú principal se muestra en la figura 2.10.

En el modo en vivo:

Haga clic izquierdo sobre una cámara para desplegar la pantalla completa. Haga clic de nuevo para volver a mostrar la pantalla previa.

Haga clic derecho para mostrar la barra de control en la parte de abajo de la pantalla. Allí están todos los controles y configuraciones. Haga de nuevo clic derecho para esconder la barra de control.

En el modo de configuración:

Haga clic izquierdo para ingresar. Haga clic derecho para cancelar la configuración, o volver a la pantalla anterior.

Si usted quiere ingresar un valor, mueva el cursor a la parte baja de la pantalla y haga clic. Aparecerá la ventana de ingreso que se muestra en la figura 2.11. El menú permite ingresar números, letras y símbolos.



Fig. 2.11 Ventana de ingreso de número y letras digitales

Los usuarios pueden cambiar algunos valores, como la hora, utilizando la rueda del mouse. Mueva el cursor al valor, y gire la rueda cuando el valor cambie.

Permite arrastrar información con el mouse, p.ej. ajuste el área de detección de movimiento: haga clic en personalizar, sostenga el botón izquierdo y arrastre para establecer el área de detección. Para establecer la configuración: sostenga el botón izquierdo y arrastre la ajustar le hora de programación.


En reproducción: haga clic en el botón izquierdo para elegir la opción. Haga clic derecho para volver al modo de búsqueda.

En respaldo: Haga clic en el botón izquierdo para cambiar las opciones. Haga clic en el botón derecho para volver a la visualización en vivo.

En control PTZ: Haga clic izquierdo para elegir los botones para controlar el PTZ. Haga clic derecho para volver al modo de búsqueda.

CAPÍTULO 3 Instrucciones de funcionamiento básico

3.1 Encendido y apagado

 **Nota:** Antes de encender la grabadora, asegúrese de que todo está bien conectado.

3.1.1 Encendido

Hay dos maneras de encender la DVR. Una es conectar la fuente de poder, y utilizar el interruptor de energía que se encuentra en el panel trasero, cerca del puerto de corriente. La otra es utilizar el botón de encendido del panel frontal (este método solo se puede utilizar si el sistema no está apagado). Por favor presione el botón de *Encendido* durante 3 o 5 segundos, el sistema se iniciará normalmente y se desplegará la pantalla que se muestra en la figura 3.1.

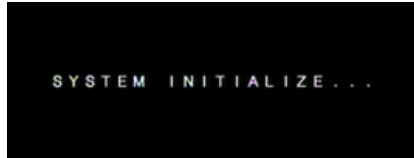


Fig. 3.1 Carga del sistema

Después de esto, ingresará al modo de visualización en vivo con ocho pantallas, tal como se muestra a continuación:



Fig. 3.2 Vista previa

Símbolo	Significado	Símbolo	Significado
	Audio en vivo activado		Audio en vivo desactivado
 (verde)	Grabación manual	 (azul)	Grabación programada
 (amarillo)	Grabación por detección de movimiento	 (rojo)	Grabación por alarma
HDD	Disco duro que está en funcionamiento actualmente	Space	Capacidad del disco duro actual
Free	Espacio libre del disco duro actual		Dispositivos USB conectados
	Disco duro lleno		

3.1.2 Apagado

Cuando apague el sistema, por favor siga estrictamente los procedimientos de apagado. Los usuarios pueden apagar la unidad utilizando el control remoto, el panel frontal o el mouse..

Usando el control remoto:

PASO 1 Presione el botón POWER, aparecerá la siguiente pantalla:

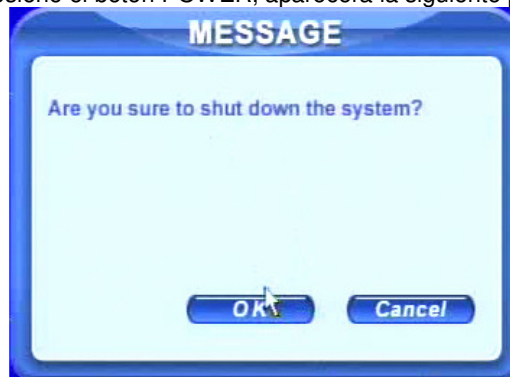


Fig. 3.3 Apagado

PASO 2 Elija OK. La unidad se apagará automáticamente después de cerrar el software.

PASO 3 Desconecte la corriente eléctrica

Usando el panel frontal o el mouse:

PASO 1 Presione el botón ENTER o haga clic con el botón derecho del mouse para desplegar la barra de menú, refiérase a la figura 4.1.

PASO 2 Presione el botón de Apagado, refiérase a la figura 3.3.

PASO 3 En la pantalla emergente, haga clic en OK. La unidad se apagará automáticamente después de cerrar el software.

PASO 4 Desconecte la corriente eléctrica.

3.2 Administración de ingreso al sistema y usuarios

Los usuarios pueden ingresar y salir del sistema del DVR. Una vez que hayan salido del sistema, los usuarios solo podrán cambiar la visualización a pantalla múltiple. Los usuarios están desconectados cuando el sistema inicia o se reinicia.

Ingresar:

Para ingresar al sistema, despliegue la barra de control presionando el botón derecho del mouse. Elija cualquiera de las opciones: Ingresar, Búsqueda, Sistema, etc. Aparecerá una ventana de ingreso que le solicitará la identificación y la contraseña, tal como se muestra en la figura 3.4.

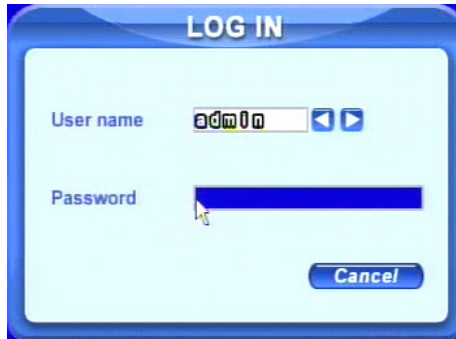


Fig. 3.4 Ingreso

Nota: El nombre de usuario predeterminado es admin y la contraseña 123456.

Cambio de contraseña:

Cada usuario puede cambiar su propia contraseña.

PASO 1 Mientras tenga la sesión del sistema abierta, haga clic en las opciones ingresar /salir del sistema en la barra de control. Aparecerá una ventana con dos opciones. Una para salir del sistema, y otra para modificar la contraseña. Haga clic en contraseña, se abrirá la ventana que se muestra en la figura 3.5.

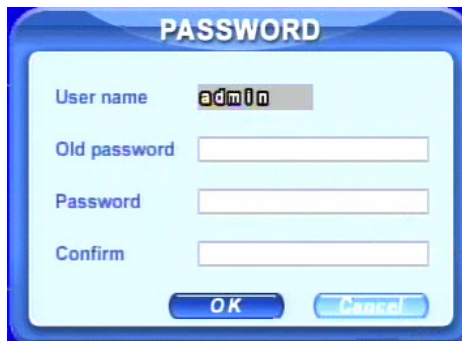


Fig. 3.5 Cambio de contraseña

PASO 2 Ingrese la contraseña vieja. A continuación ingrese 2 veces la contraseña nueva.

PASO 3 Presione el botón OK para cambiarla.

Agregar y borrar usuarios:

Esta unidad cuenta con un administrador predeterminado y dos grupos de usuarios, los usuarios avanzados y los usuarios regulares. Permite en total un administrador y quince usuarios. El administrador puede agregar y borrar otros usuarios, y cambiarles el nivel de grupo. El administrador no se puede agregar ni borrar.

Presione el botón de derecho del mouse para desplegar la barra de control. Ingrese a Menú---->Sistema.

PASO 1 Ingrese la configuración de USUARIO. Haga clic en el botón agregar, refiérase a la figura 3.6.

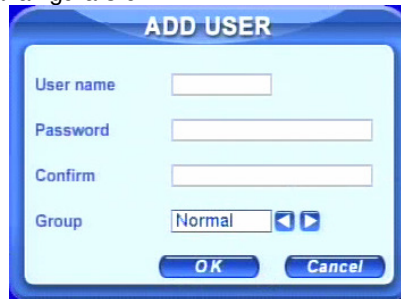



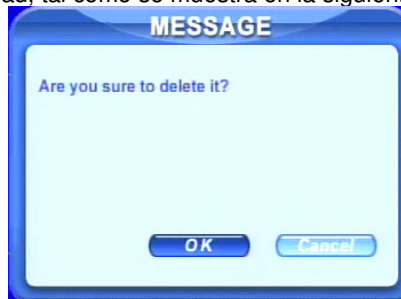
Fig. 3.6 Agregar usuario

PASO 2 Ingrese el nombre de usuario, la contraseña, y elija el grupo.

PASO 3 Haga clic en el botón OK para agregar el usuario nuevo

PASO 4 Elija un usuario, se desplegará el símbolo  al final de la información de usuario. Haga clic en el botón Autoridad para cambiar el nivel del grupo.

PASO 5 Presione el botón Borrar para borrar el usuario. Aparecerá una ventana de seguridad, tal como se muestra en la siguiente imagen.



Haga clic en el botón OK para borrar el usuario.

**Nota:**

Definición de los derechos de usuario.

Administrador: puede realizar todas las funciones.

Avanzado: todas las funciones excepto administrar y modificar la opción de USUARIO

Normal: todas las funciones excepto ingresar al SISTEMA para cambiar configuraciones.

El nombre de usuario y contraseña es una combinación de números, letras y símbolos. Debe haber uno o más caracteres.

3.3 Grabación

3.3.1 Configuración de la grabación

Los usuarios deben instalar y formatear un disco duro, a menos que la unidad venga con un disco duro previamente instalado, y configurar todos los parámetros de grabación antes de empezar a grabar. Hay disponibles cuatro modos de grabación. Los usuarios pueden habilitarlos simultáneamente, pero tienen prioridades diferentes tal como se muestra a continuación:

Grabación por detección de movimiento > grabación por sensor > grabación manual > grabación programada

Presione el botón derecho del mouse para desplegar la barra de control, refiérase a la figura 4.1. Ingrese al Menú---->Sistema.

PASO 1 Ingrese a la configuración de grabación. Refiérase a la figura 3.7, seleccione las cámaras.

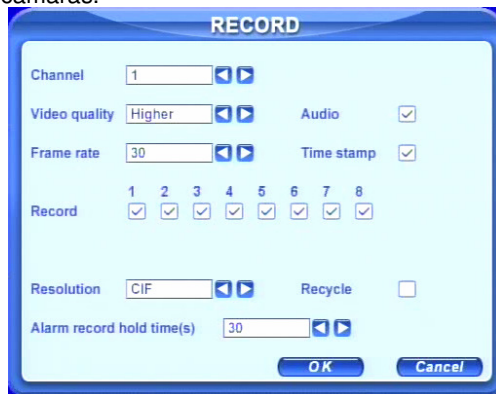


Fig. 3.7 Configuración de la grabación

PASO 2 Ajuste la calidad de video, velocidad de cuadros y la resolución.

PASO 3 Coloque una marca de verificación en la opción de Audio si desea grabar el audio. Seleccione la marca de tiempo para grabarla.

PASO 4 Habilite la función de grabación para las cámaras.

Nota: Si deja alguna cámara sin seleccionar, no se grabará en ningún modo de grabación.

PASO 5 Ajuste el intervalo de la grabación por alarma. Es para la grabación posterior a la alarma.

PASO 6 Habilite el reciclaje. Esta opción reemplaza el video viejo con archivos nuevos, una vez que el disco duro se llena. Si la deja sin seleccionar, la grabación se detendrá automáticamente cuando el disco duro se llene.

PASO 7 Haga clic en OK para finalizar.

Nota: Entre mayor sea la calidad de video, la velocidad de cuadros y la resolución, mayor será la cantidad de espacio de disco duro utilizado por hora.

Nota: Esta unidad permite la grabación de pre alarma. Sin embargo, no hay opción para ajustar el tiempo de grabación para esta opción. El tiempo predeterminado es de 10 segundos.

3.3.2 Grabación manual

Después de salir del menú de configuración, para grabar simplemente debe presionar el botón REC ubicado en el panel frontal. Presione el botón STOP para detener la grabación.

También puede presionar el botón REC del control remoto, y presionarlo de nuevo para detener la grabación.

3.3.3 Grabación programada

Los usuarios pueden establecer diferentes horas de programación para cada día de la semana. Si desea una programación especial para un día, puede utilizar la función de Feriado.

PASO 1 Ingrese a la configuración de PROGRAMACIÓN. Seleccione el canal y la programación, tal como se muestra en la figura 3.8.

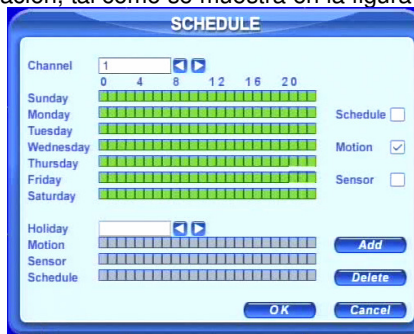


Fig 3.8 Configuración de programación

PASO 2 La primera columna enumera los 7 días de la semana. Las líneas muestran las 24 horas del día. Ajuste el tiempo de programación. El verde significa seleccionado, y el transparente sin seleccionar.

PASO 3 Presione el botón Agregar para seleccionar la fecha en caso de que desee una programación especial para cierto día. Aparecerá la ventana que se muestra la figura 3.9.



Fig. 3.9 Calendario

PASO 4 Seleccione la fecha y seleccione la hora de programación. Si desea borrar esta programación especial, haga clic en el botón Borrar.

PASO 5 Haga clic en el botón OK para finalizar.

La DVR grabará automáticamente una vez que se cumpla la hora establecida.

3.3.4 Grabación por detección de movimiento

Esta grabadora permite grabar canales y hacer vínculos PTZ. Esto significa que grabará cualquier cámara, o detonará cualquier domo de velocidad según el ajuste, o que realizará un patrullaje automático una vez que se detecte movimiento.

PASO 1 Ingrese a la configuración de MOVIMIENTO y seleccione la cámara o el canal.

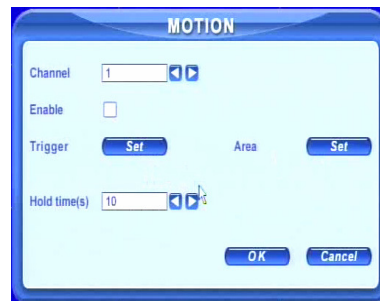


Fig. 3.10 Configuración por detección de movimiento

PASO 2 Primero habilite la detección. Ingrese a la opción de Área para ajustar la sensibilidad y el área de detección. En el área de detección, rojo significa insensible por lo que las áreas en este color no detonarán la grabación, y transparente significa disponible o que las áreas detonarán la grabación, tal como se muestra en la figura 3.11. El sentido de sensibilidad puede ser influenciado por el color y la hora (día o noche), los usuarios pueden ajustar el calor de acuerdo a las condiciones presentes.

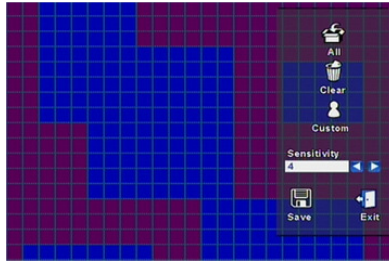


Fig. 3.10 Configuración de área de detección por movimiento

PASO 3 Ingrese la configuración de detonante, refiérase a la imagen 3.12.

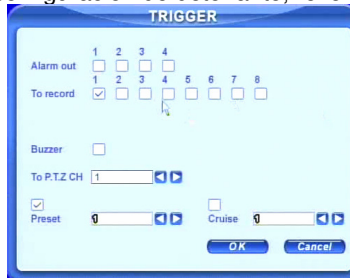


Fig. 3.11 Configuración de salida de alarma

PASO 4 Seleccione la salida de alarma y los canales de grabación. Puede detonar cualquier salida de alarma y cámaras, una vez que se ha detectado movimiento.

PASO 5 Activa o desactiva el timbre en el tablero. Seleccione el domo de velocidad (PTZ) y active la opción preestablecida o de patrullaje automático. Presione OK para guardar.

PASO 6 Ajuste el intervalo. Si un segundo evento de movimiento es detectado durante el intervalo, es reconocido como una continuación del primer evento de movimiento. Si un segundo evento de movimiento es detectado después del intervalo, el primer y segundo movimiento son reconocidos como dos eventos diferentes.

PASO 7 Haga clic en OK para guardar los ajustes.

PASO 8 Ingrese la configuración de PROGRAMACIÓN. Seleccione el Movimiento y las cámaras a configurar. Refiérase al punto 3.3.3 Grabación programada.

Nota: Los usuarios solo pueden elegir ya sea la opción preestablecida o la opción de patrullaje automático.

El tiempo de grabación de alarma actual es igual al intervalo de GRABACIÓN y el intervalo en MOVIMIENTO.

3.3.5 Grabación por alarma

Esta unidad permite canales de grabación y vínculos PTZ después de una alarma.

PASO 1 Ingrese la configuración de ALARMA, tal como se muestra en la figura 3.13. Seleccione las cámaras.

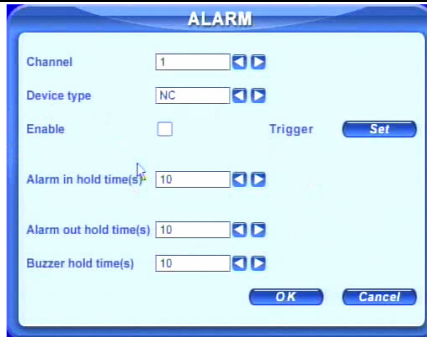


Fig. 3.12 Configuración de la alarma por sensor

PASO 2 Primero habilite la detección (coloque una marca de verificación en la casilla de habilitar). Ajuste el tipo de dispositivo.

PASO 3 Ingrese la configuración de detonación. Establezca la salida de alarma, cámaras de grabación y PTZ vinculados, refiérase a los pasos 4 y 5 del punto 3.3.4 Grabación por detección de movimiento.

PASO 4 Configure el intervalo de la alarma. Es el intervalo de tiempo entre las dos alarmas eficientes adyacentes. Este paso es similar al intervalo en la opción de MOVIMIENTO.

PASO 5 Configure la salida de alarma y el intervalo del timbre. Haga clic en OK para guardar los ajustes.

PASO 6 Ingrese la configuración de PROGRAMACIÓN. Seleccione Sensor y las cámaras relativas para configurar.

Nota: Los usuarios solo pueden elegir a la vez o la opción preestablecida o el patrullaje automático. El tiempo de grabación de alarma actual es igual el intervalo de GRABACIÓN y el intervalo en ALARMA.

3.4 Reproducción

Esta unidad permite búsquedas por hora y búsquedas por evento. Permite reproducciones en pantalla completa o pantalla dividida en 4. Haga clic con el botón derecho del mouse para desplegar la barra de control, tal como se muestra en la figura 4.1. Haga clic en Búsqueda, se desplegará la ventana que se muestra a continuación.



Fig. 3.13 Menú de búsqueda

Búsqueda por hora:

PASO 1 Ingrese al menú de Búsqueda, seleccione Búsqueda por hora. Aparecerá la ventana que se muestra en la figura 3.15. Si hubo grabaciones durante un día, la fecha aparecerá resaltada.



Fig. 3.14 Búsqueda por calendario

PASO 2 Elija un día para hacer una búsqueda por hora, tal como se muestra en la figura 3.16.

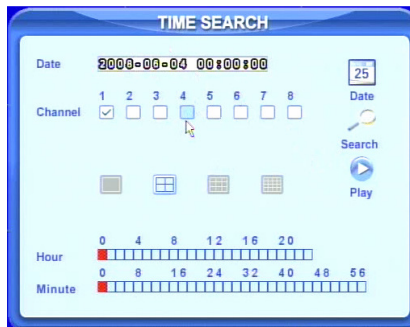


Fig. 3.15 Búsqueda por hora

PASO 3 Esta unidad cuenta con reproducción a pantalla completa o pantalla dividida en 4. Seleccione el modo de visualización de pantalla (las casillas debajo de los canales) y los canales.

PASO 4 Si desea cambiar la fecha, presione el botón de Fecha. Establezca la hora y los minutos de la hora de inicio. Si hay grabaciones a esa hora, las casillas se mostrarán en verde.

PASO 5 Haga clic en el botón Reproducir. Se empezará a reproducir a partir de la fecha que usted estableció.

PASO 6 Haga clic en los botones de función en pantalla para adelantar o retroceder rápidamente, pausar, detener, cambiar el modo de pantalla, y volver a hacer una búsqueda. Refiérase a la figura 3.17.



Fig. 3.16 Reproducción

Búsqueda por evento:

PASO 1 Ingrese a Búsqueda---->Búsqueda por evento. Aparecerá la ventana de calendario, igual a la que aparece en la búsqueda por hora.

PASO 2 Elija un día en la interfaz de búsqueda de eventos, como se muestra en la figura 3.18.



Fig. 3.17 Búsqueda por evento

PASO 3 Elija la cámara y el tipo de evento: por movimiento o sensor.

PASO 4 Haga doble clic en un archivo de video para reproducirlo.

3.5 Respaldo y visualización

Esta unidad permite hacer respaldos en un quemador de DVD SATA integrado (equipo opcional) o en una memoria flash USB por medio del puerto USB ubicado en el panel frontal. Los usuarios también pueden hacer un respaldo en una PC por medio de Internet utilizando un explorador IE, para más información refiérase al punto 6.32. Respaldo remoto.

Tomando como ejemplo el respaldo en una unidad de memoria flash USB, presione el botón derecho del mouse para mostrar la barra de control, refiérase a la figura 4.1.

En la DVR:

PASO 1 Ingrese al modo de respaldo que se muestra en la figura 3.19.

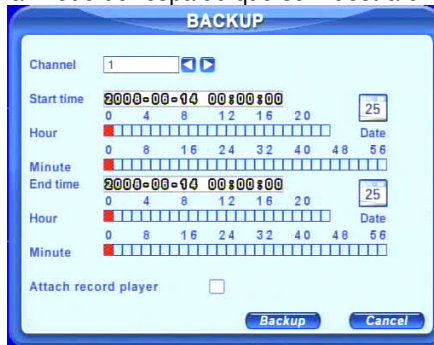


Fig. 3.18 Configuración del respaldo

PASO 2 Elija el canal y configure la hora de inicio y finalización. Haga clic en el botón de Fecha para cambiar la fecha.

PASO 3 Si coloca una marca de verificación en la opción “Adjuntar reproductor de archivos”, se guardará también un reproductor junto con los archivos respaldados. Con este reproductor, los usuarios pueden realizar búsquedas por hora y evento mientras revisan el respaldo.

PASO 4 Haga clic en el botón de respaldo. Aparecerá la ventana que se muestra en la figura 3.20.

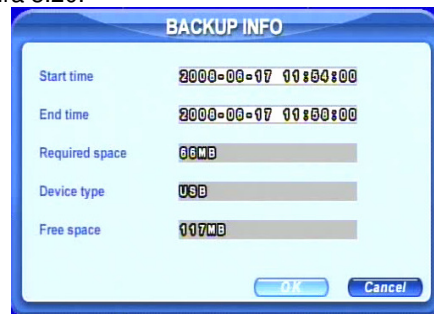
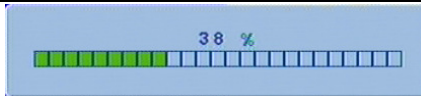


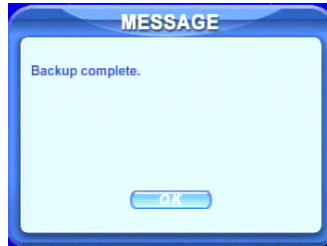
Fig. 3.19 Información de respaldo

Nota: Si los usuarios instalan un quemador integrado de DVD y un dispositivo USB, se mostrará el dispositivo USB en la ventana. Aún cuando los usuarios instalen un quemador de DVD, la ventana mostrará un CD-ROM.

PASO 5 Press OK button. It will begin to write video from HDD inside DVR to backup device, and show the process as shown below.



PASO 6 Se desplegará una barra de proceso tal como se muestra a en la imagen anterior.



REVISIÓN Y VISUALIZACIÓN:

Los usuarios pueden ver directamente los archivos de respaldo utilizando software de terceros, como el Real Player o Windows Media Player. También pueden verlos con el software especial que se adjuntó a los archivos durante el respaldo.

PASO 1 Conecte el dispositivo de respaldo a una computadora. Ingrese a la carpeta de respaldo y abra el reproductor.

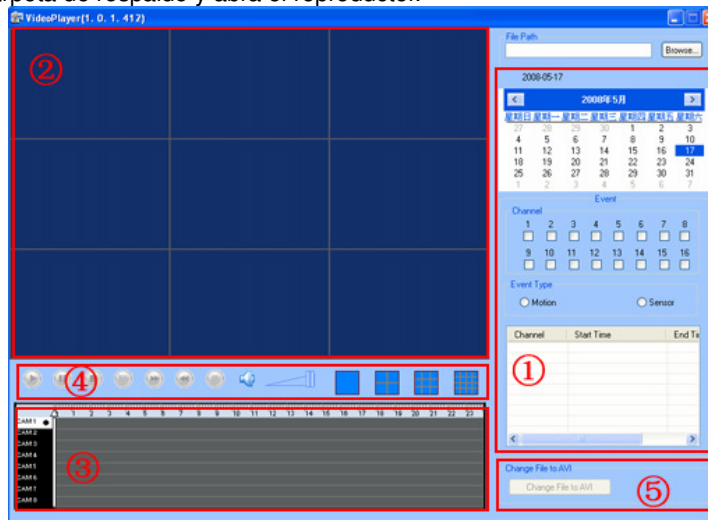


Fig. 3.20 Reproductor de respaldos

- ① Área de búsqueda
- ② Área de visualización de video
- ③ Área de información de video
- ④ Área de control
- ⑤ Convertidor a formato AVI

PASO 2 Haga clic en Examinar para elegir la carpeta que contiene el respaldo de video, tal como se muestra en la figura 32.

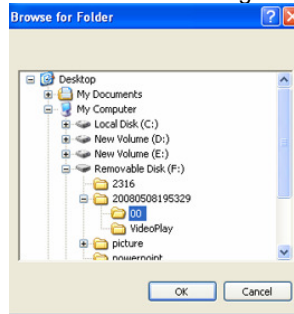


Fig. 3.21 Elección de la carpeta de respaldo

PASO 3 Ajuste la fecha y los canales. Los videos grabados se mostrarán en el área ③, con verde en la parte superior, tal como se muestra en la figura 3.23.

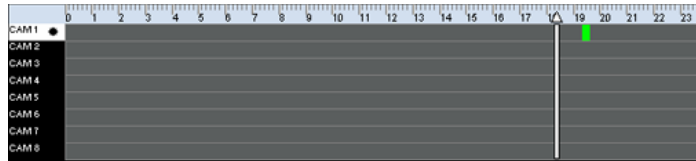


Fig. 3.22 Búsqueda de datos de respaldo

Si está haciendo una búsqueda por evento, se enlistarán los archivos por evento en el área inferior ①.

PASO 4 Arrastre la barra deslizable hasta el punto de hora de inicio, haga clic en el botón Reproducir para ver el contenido del archivo. Esta opción permite la visualización en pantalla múltiple. Los usuarios pueden adelantar o retroceder rápidamente, grabar, reproducir audio, etc., tal como se muestra en la imagen a continuación.

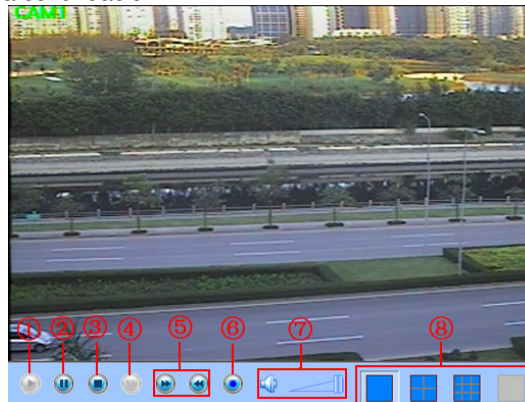


Fig. 3.23 Reproducción de archivos de respaldo

Índice	Definición	Índice	Definición	Índice	Definición	Índice	Definición
1	Reproducción	2	Pausa	3	Detener	4	Siguiente cuadro
5	Adelantar /Retroceder	6	Tomar fotografía	7	Volumen	8	Modo de pantalla

Tabla 3.1 Controles de visualización de respaldo

PASO 5 El programa contiene un convertidor AVI. Haga clic en “Cambiar archivo a AVI”. Aparecerá el convertidor.

PASO 6 Haga clic en examinar para buscar la carpeta que contiene los respaldos de video. Ajuste la hora de inicio y finalización, seleccione los canales, y luego haga clic en el botón de Búsqueda. Se mostrarán los archivos de respaldo en el área de visualización de archivos, tal como se muestra en la figura 3.25:

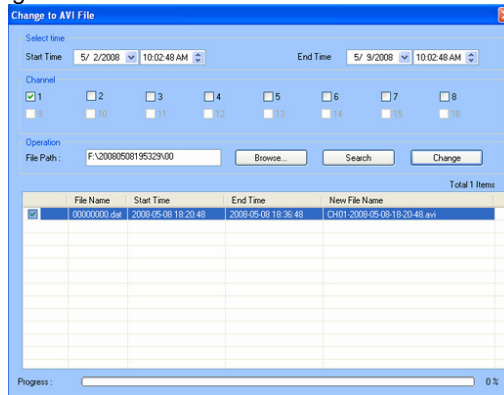


Fig. 3.24 Convertidor AVI

PASO 7 Seleccione los archivos. Haga clic en el botón Cambiar. Inicializará la conversión de archivos y el progreso se mostrará en la parte inferior de la ventana.

PASO 8 Cuando la barra de progreso muestre el 100%, la conversión habrá finalizado. Los usuarios pueden reproducir directamente los archivos AVI en reproductores de terceros.

Para hacer respaldos a través de una red, por favor refiérase al punto 6.3.2 Respaldo remoto.

3.6 Control PTZ

Conecte primero los domos de velocidad a la DVR por medio de RS485, refiérase a la opción 2.3.1 Panel trasero. Asegúrese de que el domo de velocidad cuenta con un protocolo compatible con esta DVR, y ajuste los parámetros de acuerdo con este manual.

PASO 1 Presione el botón derecho del mouse para desplegar la barra de control. Ingrese a Menú---->Sistema---->P.T.Z, aparecerá la ventana que se muestra en la figura 3.26.

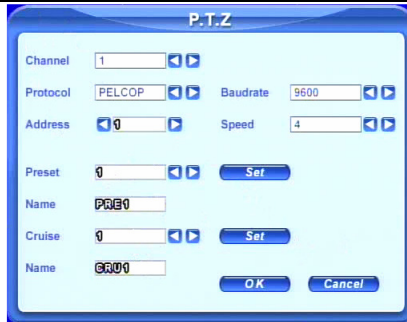


Fig. 3.25 Configuración PTZ

PASO 2 Configure el protocolo, la tasa de baudios, y la dirección, de acuerdo a los parámetros del domo de velocidad.

PASO 3 Haga clic en el botón Ajustar, ubicado a la derecha de las configuraciones. Aquí los usuarios pueden ajustar las configuraciones preestablecidas (vea la figura 3.27), y ajustar el domo de velocidad. Seleccione la configuración predeterminada y haga clic en Guardar. Los usuarios pueden establecer hasta 128 configuraciones preestablecidas.



Fig. 3.26 Configuraciones preestablecidas

PASO 4 Haga clic en el botón Ajustar, a la derecha de Patrullaje. Aquí los usuarios pueden establecer una ruta de patrullaje, tal como se muestra en la figura 3.28. Elija la programación, ajuste el tiempo de estadía en cada programación. Haga clic en el botón + para agregar una programación a la ruta de patrullaje.

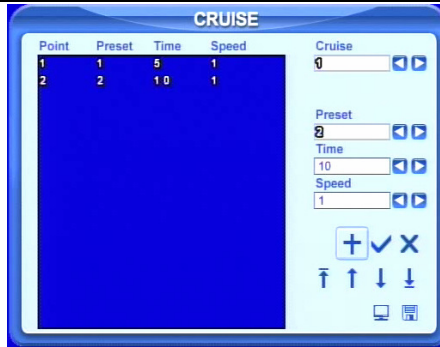


Fig 3.27 Configuración del patrullaje automático

PASO 5 Seleccione una configuración en la lista de configuraciones de la izquierda, haga clic en el botón – para borrar la configuración. Haga clic en ↑, ↓, ↑, ↓ para ajustar la secuencia de las configuraciones en la configuración de patrullaje automático. Haga clic en guardar para volver a la interfaz previa.


PASO 6 Haga clic en el botón  para guardar y salir. Presione el botón derecho del mouse para desplegar la barra de control. Haga clic en PTZ para ingresar al control de PTZ que se muestra en la figura 3.29.



Fig. 3.28 Control PTZ

PASO 7 Seleccione el domo de velocidad. Haga clic en los botones de dirección para mover la cámara. Haga clic en los botones + y – para ajustar el zoom, enfoque, IRIS y velocidad. Haga clic en el botón □ para detener los cambios.

PASO 8 Seleccione la configuración preestablecida, y el domo de velocidad irá directamente a ese punto. Seleccione Patrullaje, se realizará un patrullaje automático.

CAPÍTULO 4 Guía de configuración del menú

4.1 Navegación en el menú

Menú	Opción	Menú	Opción
Básico	Nombre e identificación del dispositivo Formato de video Idioma Configuración de hora y fecha Interruptor de audio en vivo Interruptor de autorización	Modo en vivo	Nombre de cámara Filtro de cámara Interruptor de nombre y hora Interruptor de salida AUXILIAR Ajuste de color
Grabación	Calidad de video Velocidad de cuadros Interruptor de grabado Resolución Interruptor de reciclaje Tiempo de grabación después de la alarma	Programación	Programación de grabación Programación de movimiento Programación de sensor
Alarma	Interruptor de la alarma Tipo de sensor Configuración de salida y tiempo de salida de alarma Cámaras grabadas y enlaces PTZ	Movimiento	Interruptor de movimiento Configuración de sensibilidad y área de detección Configuración de salida y tiempo de salida de alarma Cámaras grabadas y enlaces PTZ
Red	HTTP y puertos de servidor Configuración de dirección IP PPPoE Configuración de video de red DDNS	P.T.Z.	Protocolo, tasa de baudios y dirección Configuración de velocidad Configuración de opciones predeterminadas Configuración de uso automático
Usuario	Agregar usuarios	Herramientas	Administrador de disco

	Borrar usuarios Cambiar autorización		Actualizar Cargar opciones predeterminadas
--	---	--	--

Tabla 4.1 Navegación en el menú

4.2 Configuración del menú principal

Haga clic en el botón derecho del mouse o presione ENTER en el panel frontal, aparecerá la barra de control en la parte inferior de la pantalla, tal como se muestra en la Figura 4.1.

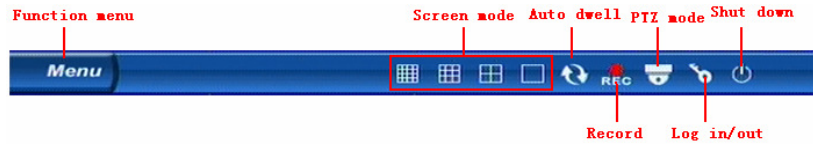


Fig. 4.1 Barra de control

Mueva el cursor a Menú y haga clic. Aparecerá el menú desplegable que se muestra en la Figura 4.2.

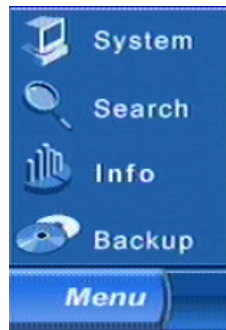


Fig. 4.2 Menú desplegable

Seleccione Sistema. Aparecerá la interfaz gráfica de usuario, como se muestra en la Figura 4.3.

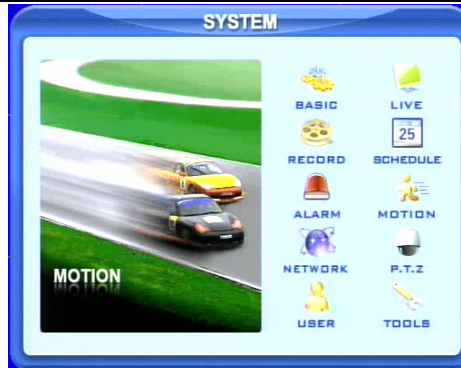


Fig. 4.3 Configuración de sistema

Presione el botón de MENÚ en el panel frontal o en el control remoto. Aparecerá la interfaz que se muestra arriba.

Nota: *Solamente el administrador y los usuarios avanzados pueden entrar a la configuración del sistema y cambiarla.*

Es necesario reiniciar la DVR después de cambiar algunos parámetros como el formato de video

4.2.1 Configuración básica

Haga clic en BÁSICA para entrar a la configuración básica, tal como se muestra en la Figura 4.4.

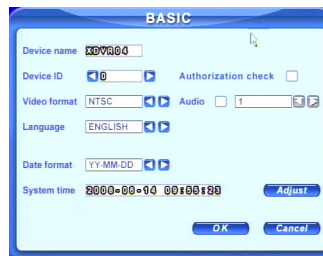


Fig. 4.4 Configuración básica

Aquí los usuarios pueden configurar el sistema de video, idioma de menú, audio, hora y autorización. A continuación se enumeran las definiciones de cada opción.

Nombre de dispositivo: el nombre de la unidad. Podría mostrarse en el sistema del cliente o sistema de gestión de contenidos (CMS), lo cual ayuda a los usuarios a reconocer la unidad de manera remota.

Identificación del dispositivo: se utiliza para identificar dispositivos múltiples en un mismo lugar. Los usuarios pueden controlarlos por control remoto al asignarle a cada dispositivo su propio número de identificación.

Formato de video: las opciones son PAL y NTSC. Los usuarios eligen de acuerdo con el formato de las cámaras.

Idioma: establece el idioma del menú.

Verificación de autorización: si se activa, la DVR solicita el nombre de usuario y contraseña cuando el usuario intenta entrar a la configuración de sistema, reproducción, respaldo, etc.

Audio: permite el audio en el video en vivo. Los usuarios pueden elegir un canal para el audio.

Formato de fecha: tres opciones de formato: AA-MM-DD, DD-MM-AA, MM-DD-AA.

Hora del sistema: establece la hora. No es posible cambiar la hora mientras la unidad está grabando. Si se hace clic en el botón de ajuste durante la grabación aparece una ventana de seguridad.

4.2.2 Configuración del modo en vivo

Haga clic en VIVO para entrar a la configuración del modo en vivo como se muestra en la Figura 4.5.

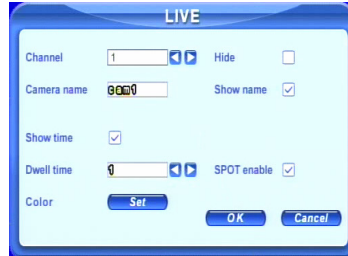


Fig. 4.5. Configuración del modo en vivo

Aquí los usuarios pueden establecer si mostrar el nombre y la hora, cambiar el color de imagen y ocultar cámaras. A continuación se enumeran las definiciones de cada opción.

Nombre de cámara: establece el nombre de la cámara. Puede ser una combinación de números, letras y símbolos.

Mostrar nombre: muestra el nombre de la cámara en la transmisión en vivo.

Mostrar la hora: muestra la hora en la transmisión en vivo.

Tiempo de transmisión: disponible para la salida principal y auxiliar de manera simultánea. Esta unidad tiene dos canales de salida de video, refiérase al punto **Error! Reference source not found.** Panel trasero. Una es la salida principal, la otra es una salida auxiliar. Los usuarios pueden establecer el tiempo que se mostrará cada cámara automáticamente en el canal principal y auxiliar.

Permitir auxiliar: activa la salida auxiliar de video.

Color: Haga clic en el botón Set, se desplegará la ventana que se muestra en la figura 4.6.



Fig. 4.6 Ajuste de color

Aquí puede ajustar el brillo, tono, saturación y contraste de la transmisión en vivo.

Predeterminado: establece el color en el valor predeterminado.

4.2.3 Configuración de grabación

Haga clic en GRABACIÓN para entrar a la configuración de grabación como se muestra en la Figura 4.7.

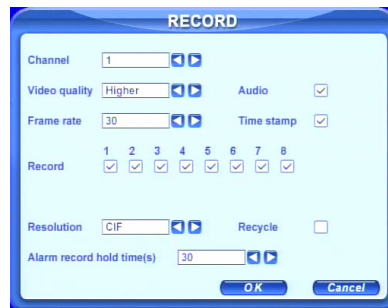


Fig. 4.7 Configuración de grabación

Aquí los usuarios pueden establecer la calidad de grabación, velocidad de cuadros, resolución y reciclaje. A continuación se enumeran las definiciones de cada opción.

Calidad de video: hay 5 opciones, desde la más baja hasta la más alta. Cuanto más alto sea el valor, más clara se verá la señal, pero ocupará más espacio en el disco duro.

Velocidad de cuadros: establece la velocidad de cuadros de la grabación.

Audio: permite la grabación con audio.

Mostrar hora: si la opción está elegida, muestra la hora actual en el archivo de video.

Grabar: enciende o apaga la función de grabado para cada cámara. La DVR graba la cámara solamente si la opción esta seleccionada aquí. Una vez activada se pueden utilizar las configuraciones de grabado manual, programado,

detección de movimiento y alarma para la cámara.

Resolución: la DVR es compatible con CIF y D1. Actualmente solo la opción CIF está disponible.

Tiempo(s) de espera para grabación por alarma: establece la duración de grabado de la DVR luego de que la alarma termina. Tiene 4 opciones: 30, 60, 120 y 180 segundos.

Reciclaje: permite el reciclaje de datos en el disco duro. Si está seleccionada, el disco duro sobrescribe los archivos más viejos cuando se llena. Si no se selecciona, deja de grabar cuando el disco está lleno.

Nota: la calidad de video, velocidad de cuadros y resolución están muy relacionados al espacio de almacenaje utilizado. Cuanto mayor sean los valores, mayor espacio ocuparán las grabaciones en el disco duro.

4.2.4 Configuración de programación

Haga clic en PROGRAMACIÓN para entrar a la configuración de programación, como se muestra en la Figura 4.8.

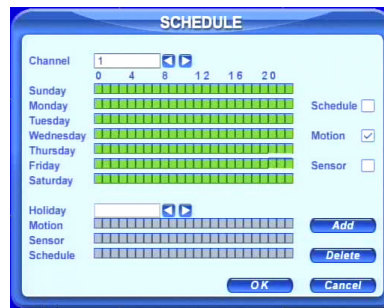


Fig. 4.8 Configuración de programación

Aquí los usuarios pueden programar las grabaciones, detección de movimiento y sensor de alarma. A continuación se enumeran las definiciones de cada opción.

Programada, por movimiento y por sensor: se refieren a la programación de grabación, programación por movimiento y programación de alarma respectivamente.

La columna de la izquierda muestra los 7 días de la semana de domingo a sábado. Las filas representan las 24 horas del día. Haga clic en las casillas o sostenga el mouse para establecer la hora de programación. El color verde representa las horas seleccionadas. El color transparente las horas no seleccionadas.

Agregar: los usuarios pueden establecer la programación para un día específico por fecha. Haga clic en agregar para agregar una fecha como se muestra en la Figura 3.9.

Borrar: borra la programación.

4.2.5 Configuración de alarma

Haga clic en ALARMA para entrar a la configuración de alarma, como se muestra en la Figura 4.9.

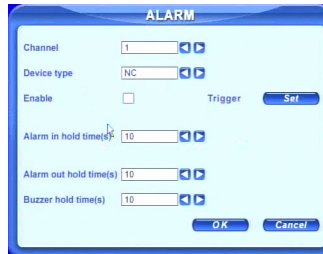


Fig. 4.9 Configuración de alarma

Aquí los usuarios pueden establecer el tipo de sensor, detonante de alarma y tiempo de alarma. A continuación se enumeran las definiciones de cada opción.

Tipo de dispositivo: NC y NA (normal cerrado y normal abierto). Elija el valor de acuerdo con el nivel de señal de alarma de los sensores.

Habilitar: habilita el sensor de alarma.

Detonante: establece la salida de alarma, canal de grabación y conexión al domo de velocidad. Si hace clic en el botón establecer aparecerá la ventana de configuración de salida de alarma, como se muestra en la Figura 4.10.

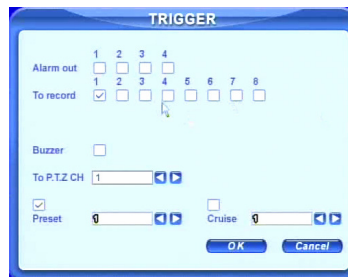


Fig. 4.10 Configuración de salida de alarma

Salida de alarma: establece el canal de transmisión de la alarma. Se puede seleccionar cualquier canal de alarma.

A grabar: establece los canales de grabación. Se puede seleccionar cualquier canal de grabación. El sistema grabará en las cámaras que usted elija cuando la alarma se active.

Timbre: activa el timbre para la alarma.

A canal P.T.Z.: establece el enlace predeterminado y automático para la alarma, usted puede seleccionar cualquier canal o canal múltiple como canales enlazados.

Intervalo(s) de entrada de alarma: el intervalo entre dos eventos consecutivos de alarma. Si una segunda alarma es detectada dentro del intervalo, es reconocida como una alarma continua. Si una segunda alarma es detectada después del intervalo, la segunda alarma y la primera son reconocidas como

dos eventos diferentes.

Intervalo(s) de salida de alarma: establece el tiempo de salida de alarma después de que es activada.

Intervalo (s) del timbre: establece la duración del timbre cuando una alarma es activada.

4.2.6 Configuración de movimiento

Haga clic en MOVIMIENTO para entrar a la configuración de movimiento, como se muestra en la Figura 4.11.

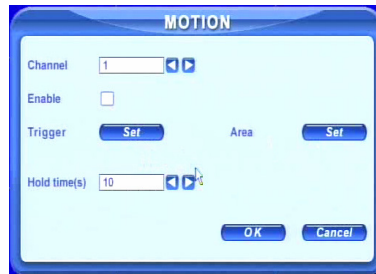


Fig. 4.11 Configuración de movimiento

Aquí los usuarios pueden establecer la sensibilidad de movimiento, área de detección y salida de alarma. A continuación se enumeran las definiciones de cada opción.

Habilitar: activa la detección de movimiento.

Detonante: la configuración es similar a la del sensor de alarma. No vincula movimiento al canal donde se ubica el domo de velocidad, porque el movimiento constante del domo de velocidad siempre detonaría la grabación por movimiento. Por ejemplo, si el domo de velocidad está en el canal 1, no configure la detección de movimiento para ese canal, hágalo para los canales del 2 al 16.

Área: establece la sensibilidad y área de detección de movimiento. La DVR permite áreas múltiples de detección, como se muestra en la Figura 4.12, Configuración de área de detección. Haga clic en las casillas o arrastre el mouse para activarlas o desactivarlas. El color rojo significa no disponible y el color transparente significa disponible. Haga clic en guardar para guardar la configuración y salir.

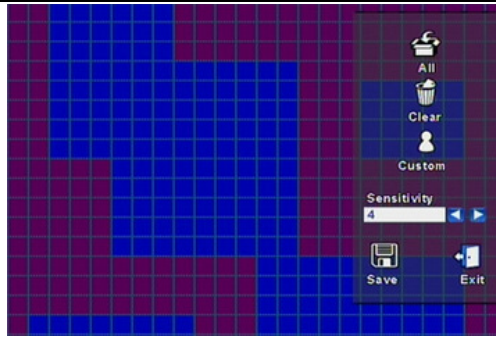


Fig. 4.12 Configuración de área de detección

Sensibilidad: establece la sensibilidad de detección de 1 a 8, siendo 8 lo más sensible. El nivel predeterminado es 4.

Salir: salir sin guardar los cambios.

Intervalo(s): el intervalo entre dos eventos consecutivos de movimiento, similar a la configuración del sensor de alarma.

4.2.7 Configuración de red

Haga clic en RED para entrar a la configuración de red, como se muestra en la Figura 4.13.

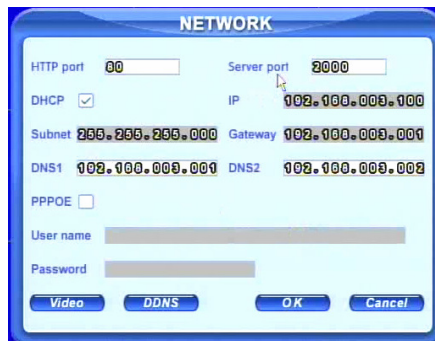


Fig. 4.13 Configuración de red

Esta unidad es compatible con los protocolos DHCP, PPPoE y DDNS. Aquí los usuarios pueden activar la función de red, configurar la dirección IP, DDNS y parámetros de transmisión de video. A continuación se enumeran las definiciones de cada opción.

Puerto HTTP: el predeterminado es 80. Si los usuarios cambian este valor, necesitan agregar el número de puerto cuando escriban la dirección IP en la dirección del explorador. Por ejemplo, si se establece el puerto HTTP 82 a la dirección IP 192.168.0.25, los usuarios deberán escribir `http://192.168.0.25:82` en el explorador IE.

Puerto del servidor: puerto de comunicación.

DHCP: activa el protocolo DHCP. Para que funcione es necesario activarlo en el enrutador o servidor virtual. Una vez activado, la unidad obtendrá la información de dirección IP automáticamente desde el enrutador, en vez de tener que introducirla dirección IP, Subnet y Gateway manualmente.

IP, Subnet, Gateway, DNS1 y 2: establece la información de dirección IP. Si los usuarios no activan el protocolo DHCP es necesario introducir las direcciones IP manualmente.

PPPoE: activa el protocolo PPPoE. Active esta opción si los usuarios conectan la DVR a Internet directamente por medio de una conexión ADSL y no por medio de un enrutador o servidor virtual.

Nombre de usuario, contraseña: información de cuenta de la conexión PPPoE. Introduzca la información suministrada por su proveedor de servicios (ISP).

Si hace clic en DDNS aparecerá la ventana de configuración que se muestra en la Figura 4.14. La DVR es compatible con DNS2P y 88IP. Los usuarios necesitan registrarse en www.dns2p.com o www.88IP.net y luego introducir el nombre de usuario y contraseña. Haga clic en el botón de aceptar y la unidad se conectará por medio de DNS2P o del nombre de dominio 88IP.

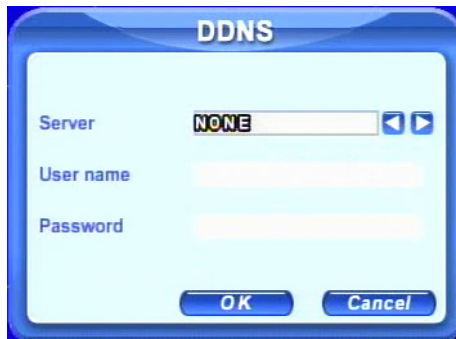


Fig. 4.14 Configuración DDNS

Servidor: seleccione el servidor DDNS.

Nombre de usuario y contraseña: introduzca la información de la cuenta.

Esta unidad permite la transmisión doble. Los usuarios pueden establecer la calidad de imagen, velocidad de cuadros y resolución de manera separada para cada red, de acuerdo con el ancho de banda de la red. Haga clic en Video para entrar a la interfaz de configuración que se muestra en la Figura 4.15.

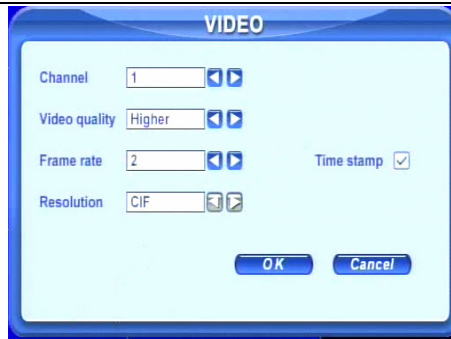


Fig. 4.15 Configuración de video de red

Calidad de video: calidad de imagen en red.

Cantidad de cuadros: hay tres opciones, 1, 2, y 3 cuadros por segundo.

Resolución: actualmente solo tiene la opción CIF disponible.

Marca de tiempo: márkuela para mostrar el tiempo en la imagen.

4.2.8 Configuración P.T.Z

Haga clic en P.T.Z para ingresar a la configuración P.T.Z, tal como se muestra en la figura 4.16.

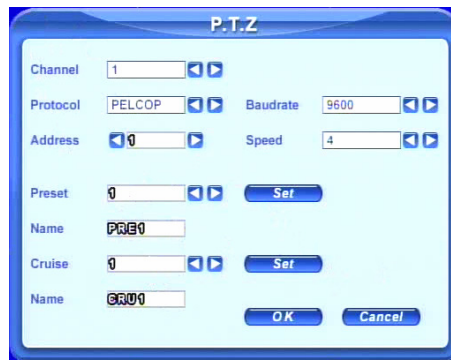


Fig. 4.16 Configuración P.T.Z

Aquí los usuarios pueden establecer el protocolo, tasa de baudios, dirección, configuraciones predeterminadas y rutas de patrullaje automático. A continuación se enumeran las definiciones de cada opción.

Protocolo, tasa de baudios, dirección: por favor ajuste los valores de acuerdo con las configuraciones del domo de velocidad.

Velocidad: ajusta la velocidad del domo de velocidad.

Nombrar configuraciones predeterminadas: seleccione una configuración predeterminada y cámbiele el nombre. Haga clic en *Establecer* y aparecerá una ventana como la que se muestra en la Figura 4.17. Seleccione una configuración predeterminada para ajustar el domo de velocidad. Haga clic en el botón *Guardar* para guardar los cambios y salir.



Fig. 4.17 Establecer configuraciones predeterminadas

Nombrar patrullaje: seleccione una ruta de patrullaje y póngale nombre. Haga clic en Establecer en una línea de patrullaje. Aparecerá una ventana como la que se muestra en el punto 3.6 Control PTZ.

Nota: Puede ajustar un total de 128 configuraciones predeterminadas y 32 rutas de patrullaje.

4.2.9 Configuración de usuario

Haga clic en USUARIO para entrar a la interfaz de administración de usuario, como se muestra en la Figura 4.18.

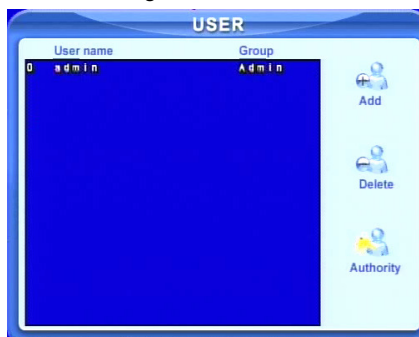


Fig. 4.18 Configuración de usuario

El administrador puede agregar o eliminar usuarios y cambiar su autorización. Refiérase al punto 3.2 Administración de ingreso al sistema y usuarios.

Nota: el sistema permite un administrador y un máximo de 15 usuarios.

4.2.10 Configuración de las herramientas

Haga clic en HERRAMIENTAS para entrar a la configuración de herramientas, tal como se muestra en la Figura 4.19.

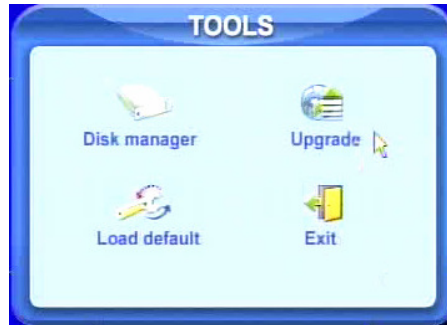


Fig. 4.19 Administrador de herramientas

Administrador de disco: por favor refiérase al punto **Error! Reference source not found.** Formatear el disco duro.

Actualización: por favor refiérase al punto 5.2 Actualización de Firmware.

Cargar configuración predeterminada: por favor refiérase al punto **Error! Reference source not found.** Cargar la configuración predeterminada.

CAPÍTULO 5 Administración de la DVR

5.1 Formatear el disco duro

Si usted desea grabar, es necesario que primero formatee el disco duro. Si no es formateado, mostrará la posición del disco, espacio libre y espacio total como 0M en la parte baja de la pantalla principal.

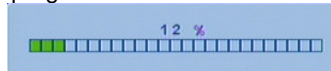
PASO 1 Ingrese a la configuración de HERRAMIENTAS, refiérase al punto 4.2.10 Configuración de las herramientas. Presione Administrador de disco y aparecerá la ventana que se muestra en la Figura 5.1.




Fig. 5.1 Administrador de disco

PASO 2 Si el disco nunca se ha formateado, el estado mostrara la palabra "NUEVO". Seleccione el disco o discos duros y haga clic en el botón formatear para comenzar.

PASO 3 Aparecerá una ventana de seguridad para recordarle al usuario que esto borrará todos los datos en el disco duro. Presione Ok para continuar. Aparecerá una barra de progreso tal como se muestra en la siguiente imagen.



PASO 4 El sistema volverá a la pantalla anterior automáticamente una vez que haya terminado. El estado mostrará la palabra "normal" después de ser formateado.

 **Nota:** todos los archivos grabados se perderán después de formatear el disco.

5.2 Actualizar el Firmware

La DVR solo permite actualizaciones por medio de un puerto USB. Cuando se escriban actualizaciones de firmware, estarán disponibles en Q-See. Los usuarios pueden consultar la información del USB en el administrador de disco, por favor refiérase a la Figura 5.1.

PASO 1 Conecte una unidad de memoria flash USB a la computadora. Copie el firmware a la unidad de memoria. La extensión del firmware es tar.

PASO 2 Conecte la unidad USB a la DVR. Ingrese a la configuración de HERRAMIENTAS, refiérase al punto 4.2.10 Configuración de herramientas.

PASO 3 Haga clic en actualizar. Aparecerá una ventana que le recuerda a los usuarios que cargará automáticamente las configuraciones predeterminadas después de la actualización.

PASO 4 Presione OK para comenzar. La barra de progreso se mostrará en la pantalla durante la actualización.



PASO 5 Luego de terminar, es necesario reiniciar la unidad.

Nota: Si aparece un error diciendo que no hay dispositivo o archivo, es posible que el dispositivo USB sea incompatible. Por favor intente con una unidad USB diferente.

Por favor tenga paciencia. La actualización tomará de 2 a 3 minutos.

5.3 Cargar la configuración predeterminada

La DVR tiene diferentes bloques de configuración (básica, grabación, programación, movimiento, etc.). Los usuarios pueden elegir cualquier bloque para cargar la configuración predeterminada, tal como se muestra en la Figura 5.2.



Fig. 5.2 Restablecer los bloques

PASO 1 Entre a la configuración de HERRAMIENTAS, refiérase al punto 4.2.10 Configuración de las herramientas.

PASO 2 Haga clic en Cargar predeterminado. Seleccione los bloques de configuración, por favor refiérase a la Figura 5.2.

PASO 3 Presione OK para cargar la configuración predeterminada. Luego de terminar volverá a la interfaz de HERRAMIENTAS.

5.4 Revisar la información del sistema

Los usuarios pueden revisar la información del sistema, tal como la versión de firmware, dirección IP, etc.

PASO 1 Presione el botón derecho del mouse para mostrar la barra de control. Haga clic en Menú, refiérase a la figura 4.2.

PASO 2 Haga clic en Información y aparecerá la siguiente ventana.

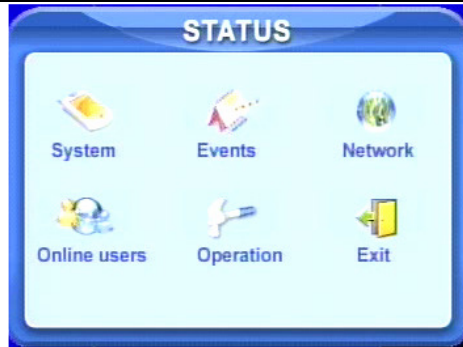


Fig. 5.3 Interfaz de estado

PASO 3 Haga clic en Sistema y aparecerá la ventana que se muestra a continuación. Revise la versión de firmware y los parámetros de grabación.

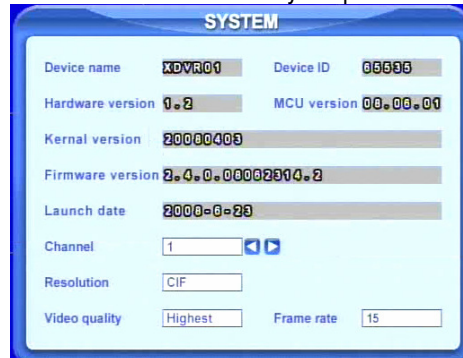


Fig. 5.4 Información de sistema.

PASO 4 Regrese al menú anterior, haga clic en Red. Aparecerá la ventana que se muestra a continuación. Revise la dirección IP, dirección Mac de la DVR y calidad de video de red.

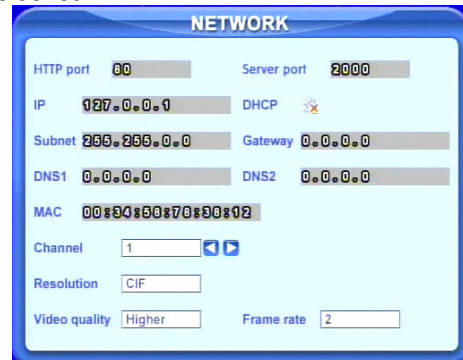


Fig. 5.5 Información de red.

5.5 Revisar el registro del sistema

Esta unidad guarda un registro del sistema. Graba el estado de trabajo y operación automáticamente, y divide la grabación en dos grupos: eventos y operación. La siguiente tabla incluye los detalles de los dos grupos.

Group	Details
Eventos	Movimiento, pérdida de video, alarma
Operación	Borrar archivo, bloquear archivo, buscar, ingresar, activar revisión, cargar, apagar, reiniciar, comenzar grabación, detener grabación, configuración básica, configuración de modo en vivo, configuración de grabación, configuración de programación, configuración de alarma, configuración de red, configuración P.T.Z

Tabla 5.1 Detalles del registro de sistema

PASO 1 Presione el botón derecho del mouse para mostrar la barra de control. Haga clic en Menú---->Estado---->Eventos, aparecerá la siguiente ventana.



Fig. 5.6 Registro de eventos

PASO 2 Haga clic en Fecha para cambiar la fecha utilizando un calendario. Haga clic en Tipo para seleccionar el tipo de evento. Luego haga clic en el botón de Búsqueda. Esto actualizará la lista de eventos.

PASO 3 Haga clic en ←, ←, →, → para bajar o subir de página

PASO 4 Presione el botón derecho del mouse para volver al menú anterior. Haga clic en Operación para buscar el registro de operación

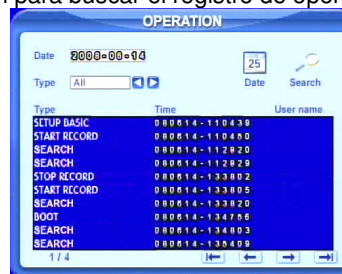



Fig. 5.7 Registro de operación

PASO 5 La operación es similar a la búsqueda en el registro de eventos.

 **Nota:** los archivos de registro se guardan en el disco duro. Si no hay un disco duro instalado

5.6 Revisar los usuarios de red en línea

Presione el botón derecho del mouse para mostrar la barra de control. Haga clic en Menú---->Usuarios en línea. Esto mostrará los detalles de las conexiones actuales, como se muestra a continuación.

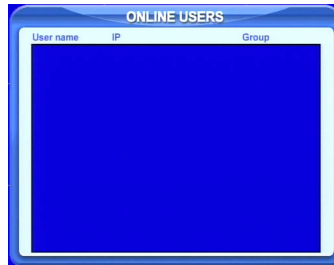


Fig. 5.8 Detalles de las conexiones de red actuales

5.7 Bloquear y borrar de archivos

Los usuarios pueden controlar cualquier archivo de video, bloquearlos o borrarlos. Una vez que los usuarios bloquean un archivo importante, no puede ser sobrescrito o borrado. Sin embargo, los archivos bloqueados pueden ser eliminados si se formatea el disco duro.

PASO 1 Presione el botón derecho del mouse para mostrar la barra de control. Haga clic en Menú, refiérase a la Figura 4.2.

PASO 2 Haga clic en Buscar---->Administrador de archivos. La siguiente ventana aparecerá.

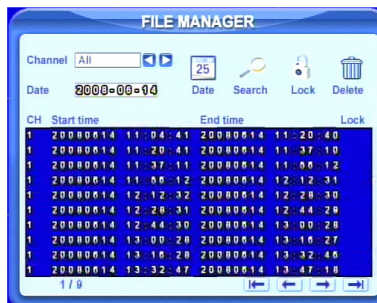


Fig. 5.9 Administrador de archivos

PASO 3 Haga clic en Fecha para cambiar la fecha con un calendario, haga clic en Buscar para actualizar la lista. Los archivos encontrados serán enumerados en el área de archivos del administrador. Se muestran los detalles de cada archivo como la hora de inicio y fin, y el estado de bloqueo.

PASO 4 Seleccione los archivos y haga clic en Bloquear para bloquear los archivos seleccionados. Aparecerá la letra "L" al final de las líneas de los archivos tal como se muestra en la Figura 5.9

PASO 5 Seleccione cualquier archivo que no esté bloqueado y haga clic en Borrar. Aparecerá una ventana de diálogo. Haga clic en OK para borrarlos.

CAPÍTULO 6 Vigilancia remota

6.1 Acceder a la DVR de manera remota

Si usted desea ver la DVR de manera remota debe conectarse a una red LAN o a Internet, y el servidor de red debe estar activado en la unidad. Por favor refiérase al punto 4.2.7, Configuración de red.

Esta unidad funciona con el explorador Internet Explorer sin tener que instalar ningún software, y es compatible con los sistemas operativos Windows XP y Vista.

6.1.1 Acceder a la DVR en LAN (a través de una red)

Introduzca la dirección IP, Subnet y Gateway. Si está utilizando el protocolo DHCP, por favor active DHCP en la DVR y el enrutador. Para ingresar a la dirección IP estática en el DVR, vaya a la opción Ejecutar en una computadora vinculada al mismo enrutador que el DVR, y digite "cmd". Donde aparece el cursor digite ipconfig para obtener la configuración de red de la computadora que incluye, la dirección IP de la computadora, el gateway, que es la dirección IP del enrutador, y la máscara de subred. Usted asignará a la DVR el mismo gateway y máscara de subred que el de la computadora, y asignará a la DVR una dirección IP que tenga los mismos tres primeros sets de dígitos del número de gateway, pero el cuarto set de números debe ser diferente al de cualquier otro dispositivo vinculado al enrutador. Si el cuarto set de números de la IP de la computadora es un número de dos dígitos, puede utilizar cualquier número de 3 dígitos. Si el cuarto número de la computadora corresponde a un centena, asígnele a la DVR un cuarto set de números en los 200's.

PASO 1 Entre a Video para establecer los parámetros de video de red como la resolución, velocidad de cuadros, etc.

PASO 2 Abra el explorador IE en una computadora de la misma red LAN. Introduzca la dirección IP de la DVR en la barra de dirección de IE y presione Enter.

PASO 3 IE descargará automáticamente ActiveX. Posteriormente aparecerá una ventana y le pedirá el nombre de usuario y contraseña.

*Nota: si no puede descargar e instalar el ActiveX, por favor refiérase al **Apéndice A-Pregunta 7 de preguntas frecuentes**.*

PASO 4 Introduzca el nombre y contraseña correctamente, y entre. Aparecerá la siguiente imagen.



Fig. 6.1 Visualización con explorador IE

Nota: Si el puerto HTTP utiliza un número diferente de 80, es necesario agregar el número de puerto después de la dirección IP. Por ejemplo, si el puerto HTTP es 82, la dirección IP se debe introducir como 192.168.0.25:82.

El nombre de usuario y contraseña utilizados son los mismos que se utilizan en la DVR. Los predeterminados son admin y 123456.

6.1.2 Acceder a la DVR en WAN (a través de Internet)

Hay dos maneras de acceder la DVR a través de Internet.

1. Conectar la DVR a Internet por medio de un enrutador o servidor virtual.

PASO 1 Introduzca la dirección IP, Subred y Gateway. Puede obtener los valores de Subred y Gateway en una computadora que esté conectada al mismo enrutador que la DVR. Si está utilizando una dirección IP estática para la DVR, entonces siga el PASO 1 del punto 6.1.1.

PASO 2 Entre a Video para establecer los parámetros de video de red como la resolución, velocidad de cuadros, etc.

PASO 3 Direcione la dirección IP y el número de puerto en la configuración de servidor virtual del enrutador o del servidor virtual. Puede enco

PASO 4 Puede ingresar al sitio web www.portforward.com para obtener instrucciones sobre cómo redireccionar los enrutadores más populares. Cuando ingrese a este sitio, haga clic sobre el vínculo anaranjado "Enrutadores", ubicado en el segundo párrafo (cuadro ROJO en la fig. 4.1.1). Esta acción hará que se abra una lista de fabricantes de enrutadores, busque la marca y el modelo del suyo, y haga clic en el vínculo correspondiente. En la siguiente página que se abre, haga clic en el vínculo anaranjado "guía predeterminada" (cuadro AZUL en la fig. 4.1.2), esto lo llevará a las instrucciones de redireccionamiento para su enrutador. Cierre los cortafuegos de Windows y los del enrutador en caso de que los tenga.

PASO 5 Si está utilizando una dirección IP dinámica para acceder a Internet, puede utilizar un nombre de dominio dinámico. Para hacerlo debe aplicar para un nombre de dominio en un servidor DNS permitido por la DVR o el enrutador. Luego agregue la información a la DVR o enrutador. Actualmente esta unidad solamente es compatible con www.dns2p.com o www.88IP.net.

Para ingresar la información DNS en el enrutador, por favor revise el manual del

enrutador.

PASO 6 Abra el explorador IE e introduzca la dirección IP o el nombre de dominio dinámico y presione Enter. Si el puerto HTTP no es 80, agregue el número después de la dirección IP o nombre de dominio.

PASO 7 IE descargará automáticamente el controlador ActiveX. Luego aparecerá una ventana y le pedirá el nombre de usuario y contraseña.

Nota: Si no puede descargar e instalar ActiveX, por favor refiérase a la pregunta número 7 del Apéndice A.

Introduzca el nombre y contraseña correctamente, y presione Enter para poder ver la transmisión.

2. Conectar la DVR directamente a Internet a través de ADSL o un enrutador de cable.

PASO 1 Introduzca en la DVR la dirección IP, Subred y Gateway que obtuvo de su proveedor de servicios. Si utiliza ADSL por favor introduzca el nombre de usuario y contraseña y haga clic en aceptar. La DVR se conectará al servidor y mostrará "conexión exitosa".

PASO 2 Siga los pasos 4 a 7 del método de conexión descrito anteriormente.

6.2 Visualización remota

Cuando entre a la vista previa remota verá la interfaz que se muestra a continuación:

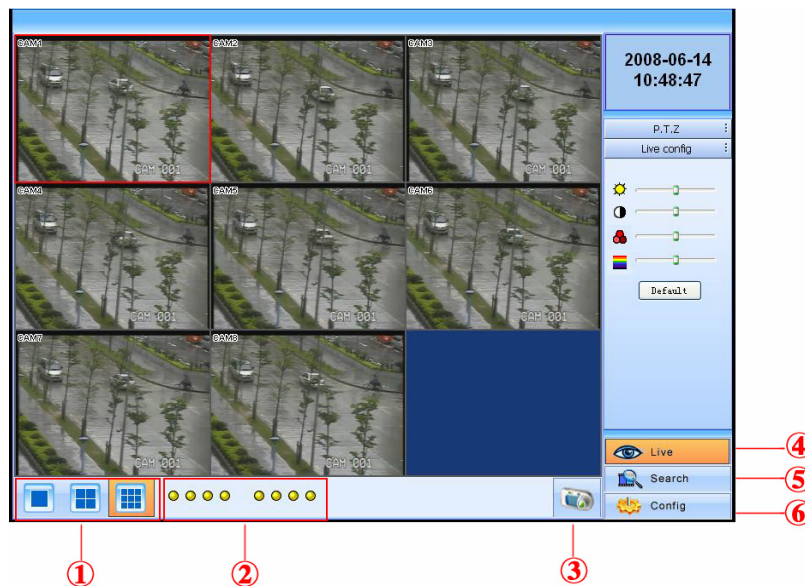


Fig. 6.2 Interfaz de vista previa remota

- ① Pantalla completa o modo de visualización de pantalla 1 /4, /8.
- ② Indicadores de las cámaras:
- ③ Captura de imágenes
- ④ Visualización remota: Ajusta el color de las cámaras y controla el PTZ.
- ⑤ Reproducción y respaldo remoto: permite reproducir y respaldar de manera remota, y revisar el registro del sistema. Por favor refiérase al punto 6.3 Reproducción y respaldo remoto.
- ⑥ Configuración remota del menú: ajusta los parámetros de manera remota, refiérase al punto 6.4 Configuración remota del menú.

Los bloques de funciones son la ④, ⑤ y ⑥. Cuando una esté activada, el botón será anaranjado.

Captura de imágenes:

PASO 1 Haga clic en un canal para elegirlo. Haga clic en el botón, aparecerá una ventana tal como se muestra en la figura 6.3.

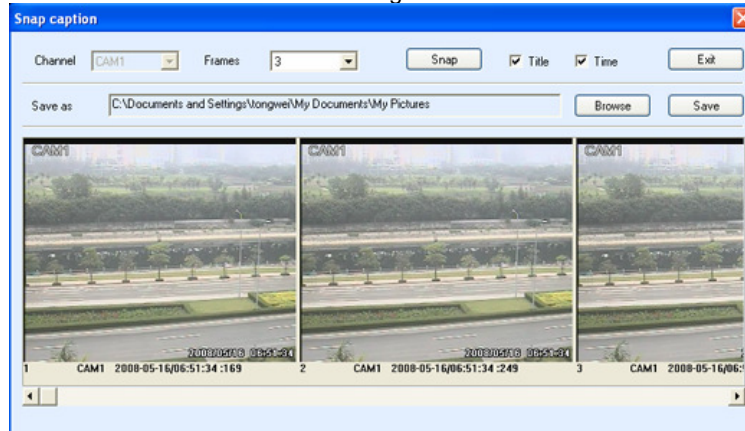


Fig. 6.3 Vista previa de captura de imagen

PASO 2 Seleccione los cuadros capturados a la vez. Habilite el título y la hora, capturará el título y la hora de manera simultánea

PASO 3 Haga clic en Captura para capturar imágenes.

PASO 4 Haga clic en Explorar para seleccionar la ubicación para guardar los archivos. Haga clic en Guardar para guardar las imágenes en el disco duro de la computadora. Emergerá la ventana con la carpeta de destino.

PASO 5 Haga clic en Salir para volver a la interfaz de visualización previa.

Ajuste del color:

Haga clic en un canal para ajustarlo. Arrastre la barra de deslizamiento para ajustar el brillo, contraste, tono, y saturación. Haga clic en Predeterminado para restaurar los valores a sus ajustes originales.

PTZ control:

Haga clic en PTZ para ingresar a la interfaz que se muestra a continuación. Haga clic en un canal para seleccionar el domo de velocidad.

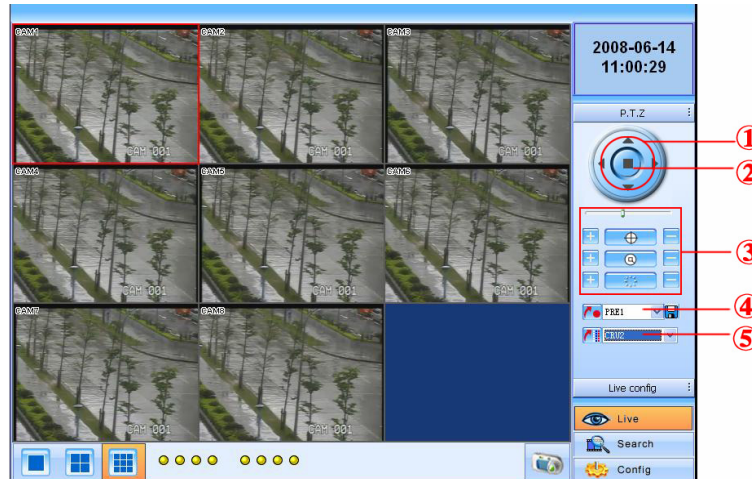



Fig. 6.4 Control remoto del PTZ

- ① Mueve el domo de velocidad.
- ② Detiene el ajuste.
- ③ Ajusta el zoom, enfoque, iris y velocidad.
- ④ Vaya a Predeterminado. Haga clic en  para cambiarle el nombre.
- ⑤ Seleccione y realice patrullaje automático.

Haga clic con el botón derecho del mouse, aparecerá el menú desplegable que se muestra en la imagen a continuación.

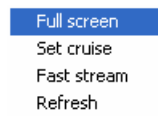


Fig. 6.5 Menú de control de vista previa

Pantalla completa: La imagen ocupará toda la pantalla, sin mostrar la barra de herramientas. Haga doble clic, o haga clic con el botón derecho del mouse para volver a la interfaz previa.

Configurar el patrullaje: seleccione esta función para configurar la ruta de patrullaje, aparecerá la siguiente ventana:

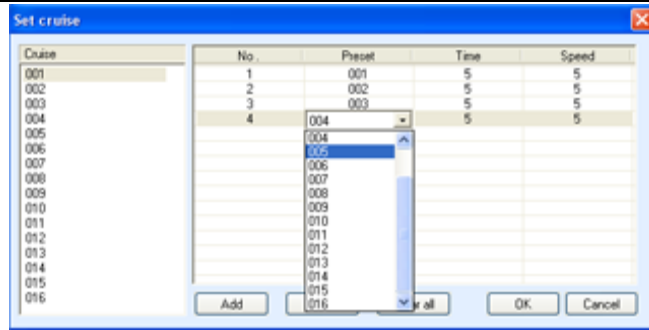


Fig. 6.6 Configuración del patrullaje

Haga clic en Agregar para agregar ajustes predeterminados para el patrullaje seleccionado. Haga clic en Predeterminado, se mostrará una lista desplegable. Los usuarios pueden seleccionar los ajustes preestablecidos que desean agregar. Haga doble clic en la Hora para establecer la hora en pantalla durante el patrullaje automático. Haga clic en Borrar o Borrar todo para eliminar los ajustes. Haga clic en OK para guardar y salir.

Transmisión rápida: Habilita la transferencia maestra. Esta DVR permite la doble transferencia. La sub transferencia tiene una cantidad de cuadros menor, máximo 3 cuadros por segundo para cada canal, refiérase al punto 4.2.7 Configuración de red. Puede utilizar esta opción para ver las cámaras en redes con poca capacidad de banda ancha.

La transferencia maestra tiene una cantidad de cuadros mayor, máximo 30 cuadros por segundo para cada canal, por lo que requiere de conexiones de red de mejor ancho de banda para funcionar adecuadamente. Estas opciones permiten a los usuarios elegir la transmisión de acuerdo a las capacidades de banda ancha que posean.

Actualizar: Actualiza la imagen en el canal. Algunas veces la imagen de un canal se queda congelada debido a que la red bloquea el ancho de banda. Si esto ocurre, los usuarios pueden actualizar las imágenes.

6.3 Reproducción y respaldo remoto

6.3.1 Reproducción remota

Haga clic en Buscar para ingresar a la interfaz de reproducción y respaldo remoto, donde los usuarios pueden hacer reproducciones remotas, respaldos remotos, y administrar de manera remota los archivos de video.

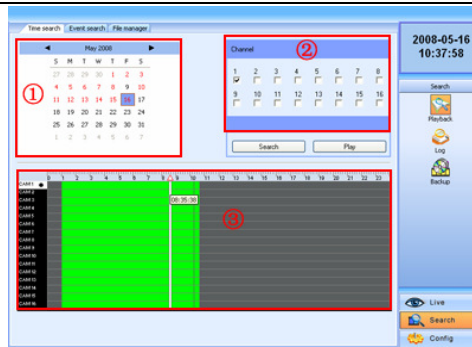



Fig. 6.7 Interfaz de reproducción y respaldo remoto

Esta DVR permite la búsqueda remota por hora, búsqueda por evento, y la reproducción de un canal. La imagen anterior muestra la interfaz predeterminada después de ingresar al bloque de reproducción y respaldo.

Búsqueda por hora:

PASO 1 Seleccione la fecha en el área de calendario ①; seleccione el canal en el área de canal ②.

PASO 2 Haga clic en el botón Buscar para actualizar los resultados de búsqueda. Todos los archivos guardados que se encuentren, se desplegarán en el área de información de video ③.

PASO 3 En el área ③, la barra superior hace referencia a las horas y minutos del día. La columna de la izquierda hace referencia a las cámaras. Arrastre la barra de desplazamiento hacia el punto de tiempo deseado. En la barra de desplazamiento, haga clic con el botón derecho del mouse sobre el ícono  para ampliar la imagen 10 veces, esto es útil para poder seleccionar con precisión la hora de inicio o de reproducción.

PASO 4 Haga clic en el botón Reproducir para iniciar la reproducción remota, tal como se muestra en la figura 6.8.

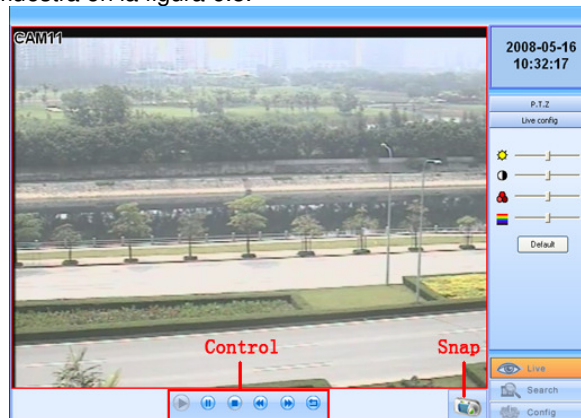



Fig. 6.8 Reproducción remota

PASO 5 Los usuarios pueden seleccionar las opciones de adelantado y retroceso rápido, pausa, detener la reproducción, y capturar imágenes. La opción de captura de imágenes funciona de la misma manera que en la vista previa remota, tal como se muestra en la figura 6.3.

PASO 6 Haga clic en  para volver a la interfaz de búsqueda.

Búsqueda por evento:

PASO 1 Click Haga clic en búsqueda por Evento, se desplegará la siguiente ventana:

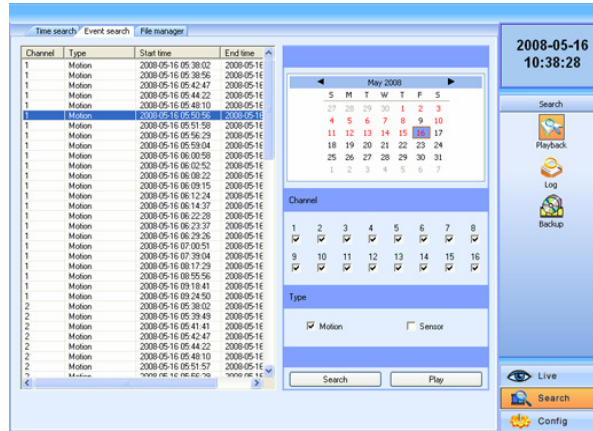


Fig. 6.9 Búsqueda remota por evento

PASO 2 Seleccione la fecha, el canal y el tipo de evento. Luego haga clic en Búsqueda. Todos los archivos encontrados se desplegarán en el área de la izquierda.

PASO 3 Seleccione un archivo, y haga clic en el botón Reproducir para iniciar la reproducción remota. Los pasos siguientes a seguir son los mismos que en el paso 5 y 6 de la búsqueda por hora.

6.3.2 Respaldo remoto

Los usuarios pueden descargar los archivos guardados en la DVR a través de una red. Haga clic en Respaldo para ingresar a la interfaz que se muestra a continuación:

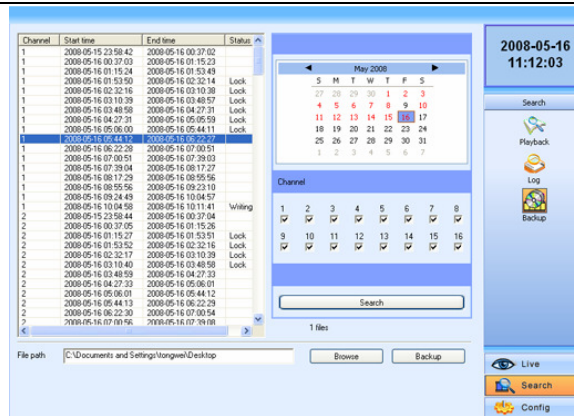


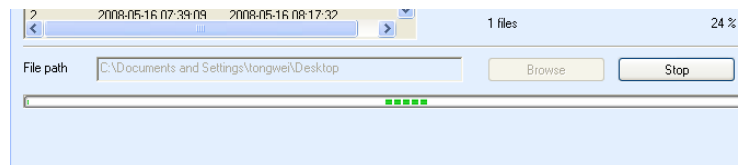
Fig. 6.10 Interfaz de respaldo remoto

PASO 1 Seleccione la fecha y el canal. Luego haga clic en el botón Buscar. En el área de la izquierda se desplegará una lista de los archivos guardado durante el día.

PASO 2 Haga clic en Explorar. Establezca el sitio deseado para guardar los archivos.

PASO 3 Seleccione los archivos en el área de la izquierda. Si presiona y sostiene la tecla Shift a la vez que utiliza el mouse, podrá seleccionar varios archivos.

PASO 4 Haga clic en Respaldo para iniciar el respaldo remoto. Se mostrará el progreso de la transferencia en la parte baja de la pantalla, tal como se muestra a continuación:



Nota: el formato de los archivos de respaldo es AVI. Los usuarios pueden utilizar un reproductor de un tercero para reproducirlos de manera directa.

Si el reproductor no puede leer o reproducir el archivo correctamente, descargue el códec K-lite Mega Pack 4.1 o versión más reciente en www.free-codecs.com/download/K_lite_codec_pack.htm

6.4 Configuración remota del menú

A excepción de los parámetros de red, los usuarios pueden establecer todos los parámetros, como por ejemplo la resolución, de manera remota a través de una red y sin necesidad de ir a la DVR. Haga clic en Configurar para ingresar a la interfaz que se muestra a continuación.

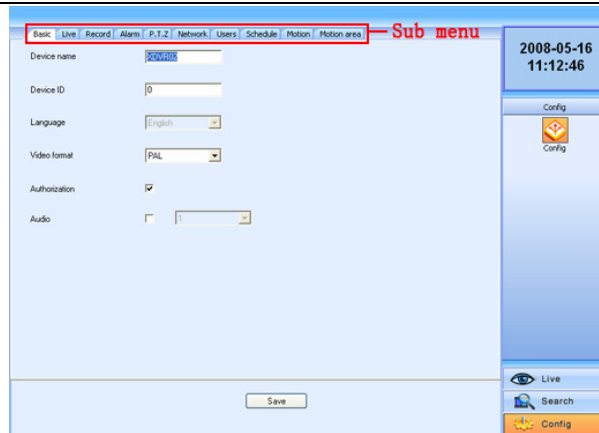
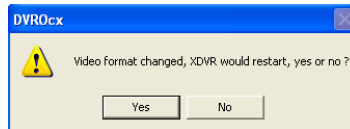


Fig. 6.11 Configuración remota del menú

Las opciones de cada submenú son similares a las que se pueden acceder desde la DVR. Por favor refiérase al punto 4.2 Configuración de menú principal, para información acerca de cómo realizar las configuraciones.

Haga clic en *Guardar* los cambios. Algunos cambios pueden desplegar un cuadro de dialogo como el que se muestra a continuación, indicándole la necesidad de reiniciar para aplicar los cambios.



6.5 Administración remota de la DVR

6.5.1 Revisión remota del registro del sistema

Los usuarios pueden revisar el registro del sistema de manera remota. Para más detalles acerca del registro del sistema, por favor refiérase a la tabla 5.1 Detalles del registro de sistema.

PASO 1 Haga clic en *Búsqueda*---->*Registro*, se desplegará la ventana que se muestra a continuación. La búsqueda por registro de evento es la búsqueda predeterminada en la interfaz.

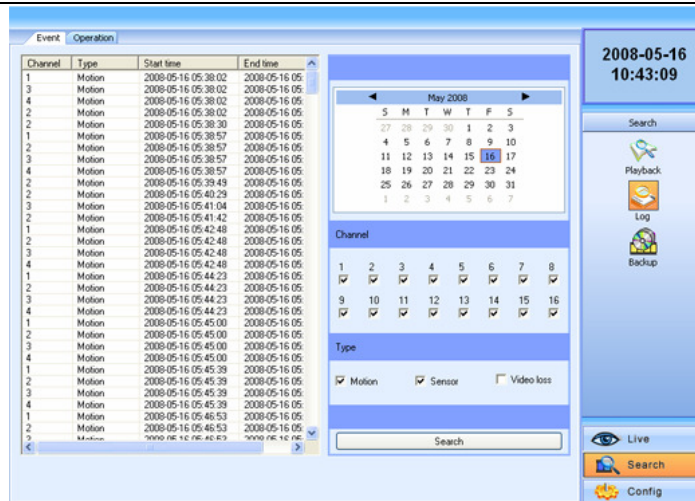


Fig. 6.12 Búsqueda remota de registro del sistema

PASO 2 Seleccione la fecha, canal y tipo de evento. Luego haga clic en Buscar.

PASO 3 Todos los registros encontrados se desplegarán en el área de la izquierda.

PASO 4 Haga clic en Funcionamiento para ingresar a la interfaz de búsqueda de registro de funcionamiento.

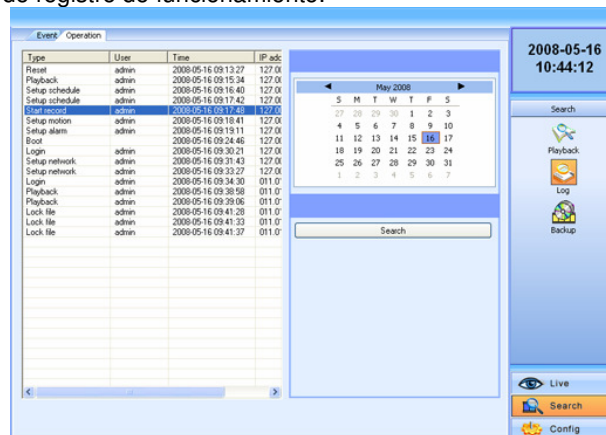


Fig. 6.13 Búsqueda remota de registro de funcionamiento

PASO 5 Seleccione la fecha y haga clic en Buscar. En el área de la izquierda se desplegarán todos los archivos de registro del día.

6.5.2 Bloqueo y borrado remoto de archivos

Los usuarios pueden bloquear y borrar archivos de video a través de la red. Para más detalles acerca de esta función, refiérase al punto 5.7 Bloquear y borrar archivos.

PASO 1 Haga clic en Buscar---->Reproducir---->Administrador de archivos, aparecerá la siguiente ventana:

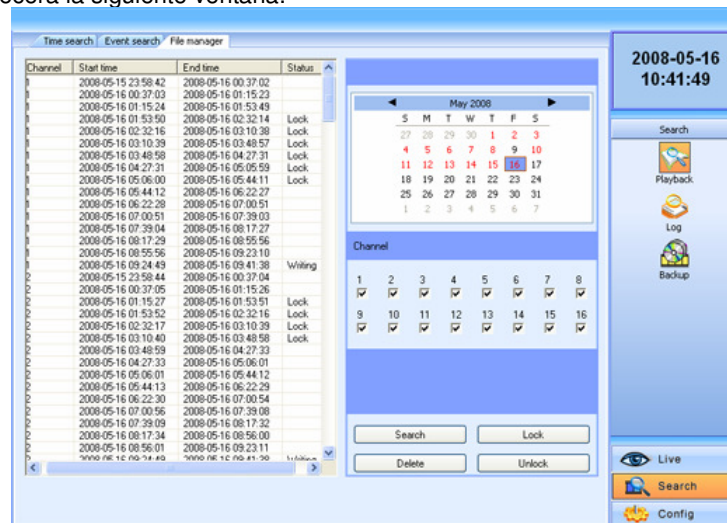


Fig. 6.14 Administrador remoto de archivos

PASO 2 Seleccione la fecha y los canales, haga clic en Buscar. Todos los archivos encontrados se desplegarán en el área de la izquierda.

PASO 3 El estado relativo mostrará “bloqueado” si el archivo está bloqueado, “escribiendo” significa que el archivo aún está siendo escrito.

PASO 4 Seleccione los archivos que estén desbloqueado y presione Borrar. Aparecerá una ventana de seguridad para recordar el usuario. Haga clic en OK para borrarlos.

 **Nota:** En todas áreas de búsquedas por calendario, la fecha estará resaltada en caso de que existan datos grabados.

CAPÍTULO 7 Vigilancia móvil

Este DVR permite la vigilancia móvil por medio de teléfonos inteligentes (Smart Phones) y asistentes digitales personales (PDAs) que utilizan sistemas operativos WinCE o Symbian que se ejecutan en redes 3G. Hemos probado el Dopod D600 (WM5) y el Dopod S1(WM6), y han demostrado funcionar bien con este DVR.

Para utilizar la vigilancia remota, primero debe activar el servicio en red de la DVR, refiérase a la opción 4.2.7 Configuración de red. A continuación se detallan las instrucciones para configurar los dispositivos móviles según el sistema operativo.

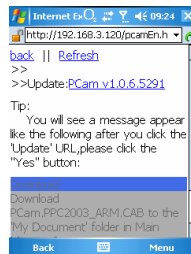
Nota: Cuando se utiliza un dispositivo móvil, la DVR solo permite la visualización en vivo de un canal a la vez.

7.1 Acceder por medio de teléfonos con WinCE

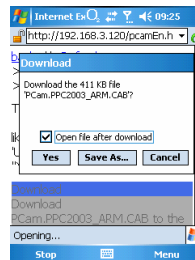
Por favor utilice teléfonos o PDAs con versiones de WinCE compatibles con esta unidad (WM5 & WM6).

PASO 1 Primero active el acceso de red en el teléfono móvil, y luego ejecute el "Internet Explorer".

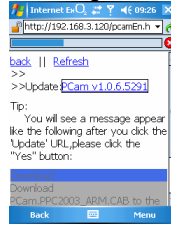
PASO 2 Como se muestra a continuación, ingrese la dirección IP pública que necesita utilizar para conectarse.



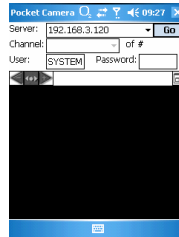
PASO 3 Haga clic en el nombre del software. Aparecerá un cuadro de diálogo.



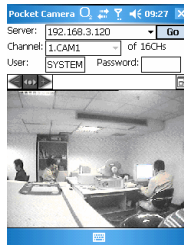
PASO 4 Haga clic en "Sí" para descargar e instalar en archivo.



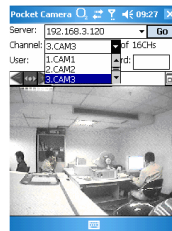
PASO 5 PCam se abrirá una vez finalizada la instalación.



PASO 6 Ingrese la dirección del servidor, la identificación de usuario y la contraseña, en los espacios correspondientes a cada información. Luego haga clic en "Go" para conectarse al DVR. Si accede correctamente al sistema se mostrará una imagen.



PASO 7 Una vez que se ingresa al sistema, la cámara 1 se muestra de manera predeterminada. Cambie la cámara en el menú desplegable en la opción "Canal".



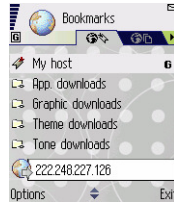
Nota: User el nombre de usuario y la contraseña utilizados aquí son los mismos que se utilizan en el DVR. El nombre de usuario predeterminado es "admin" y la contraseña "123456".

7.2 Acceder por medio de teléfonos con Symbian

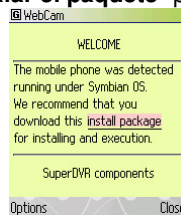
Por favor utilice teléfonos o PDAs con versiones de Symbian admitidas por esta unidad.

PASO 1 Primero active el acceso de red en el teléfono móvil, y luego ejecute un explorador de internet.

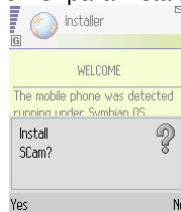
PASO 2 Ingrese la dirección IP del servidor del DVR en una nueva dirección favorita (*bookmark*). Haga clic en este bookmark para conectarse a la DVR.



PASO 3 Emergerá una ventana de bienvenida con un vínculo para descargar el software. Haga clic en “**instalar el paquete**” para descargarlo.



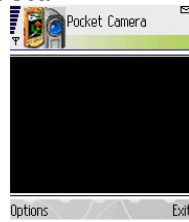
PASO 4 Una vez descargado, una ventana emergente le consultará si desea instalar el paquete. Haga clic en SI para instalarlo.



PASO 5 Una vez finalizada la instalación, aparece en el menú del sistema un ícono de acceso directo a Scam.



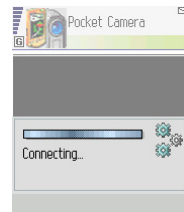
PASO 6 Ejecute el programa Scam.



PASO 7 Para ingresar a la interfaz de ingreso haga clic en Opciones---->Ajustes.

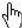


PASO 8 Ingrese la dirección del servidor, la identificación de usuario y la contraseña, en los espacios correspondientes. Luego haga clic en OK para ingresar al DVR.



PASO 9 Una vez que se logra acceder exitosamente, aparece la imagen de la cámara.



 **Nota:** el nombre de usuario y la contraseña utilizados aquí son los mismos que se utilizan en el DVR. El nombre de usuario predeterminado es "admin" y la contraseña "123456".

Apéndice A Preguntas frecuentes

Q1. ¿Por qué no funciona el DVR después de conectarlo a la corriente eléctrica?

- a. El adaptador puede estar dañado. Por favor pruebe con otro adaptador.
- b. El adaptador no está produciendo suficiente energía. Por favor quite el disco duro para ver si la DVR arranca sin él.
- c. Podría haber un problema con el hardware de la DVR que requiere ser reparado.

Q2. Las luces de indicación de la DVR están encendidas, pero no despliega video ¿por qué?

- a. El adaptador no está produciendo suficiente energía. Por favor quite el disco duro para ver si la DVR arranca sin él.
- b. El formato de video de la DVR (NTSC or PAL) es diferente al del monitor.
- c. Hay un problema de conexión. Por favor revise el cable y los puertos del monitor y de la DVR.

Q3. ¿Por qué no se muestran imágenes en algunos o todos los canales del DVR?

- a. Hay un problema de conexión. Por favor revise el cable y los puertos de las cámaras y el monitor.
- b. Hay un problema con la cámara. Por favor revise las cámaras.
- c. El formato de video de la DVR (NTSC or PAL) es diferente al del monitor. Por favor cambie el formato de video de la DVR.

Q4. El sistema no puede encontrar el disco duro, ¿por qué?

- a. El adaptador de corriente no está produciendo suficiente energía. Por favor pruebe otro adaptador.
- b. Hay un problema de conexión. Por favor revise los cables de energía y datos.
- c. Hay un problema con el disco duro. Por favor pruebe con otro.

Q5. El sistema no puede grabar, ¿por qué?

- a. El disco duro no está formateado. Por favor formateéelo utilizando la opción de menú.
- b. La función de grabación no ha sido activada, o no se configuró correctamente. Por favor refiérase al punto 3.3 Grabación.
- c. El disco duro está lleno y la función de reciclaje no ha sido activada. Por favor refiérase al punto 4.2.3 Configuración de grabación. Reemplace o

formatee el disco duro o habilite el reciclaje.

d. Hay un problema con el disco duro. Pruebe con otro.

Q6. El mouse no funciona, ¿qué puede estar mal?

a. Espere 5 minutos después de conectar el mouse.

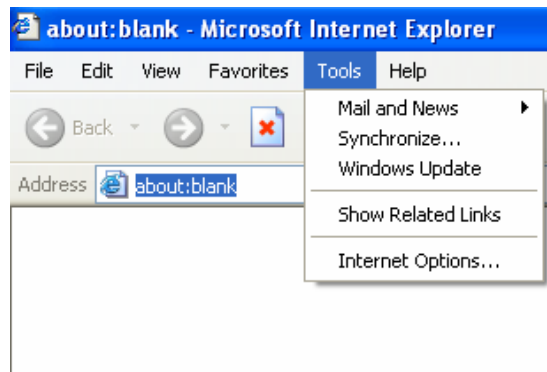
b. Puede ser que el mouse no esté siendo identificado. Conéctelo y desconéctelo varias veces.

c. El mouse es incompatible con el sistema. Por favor pruebe con un mouse diferente

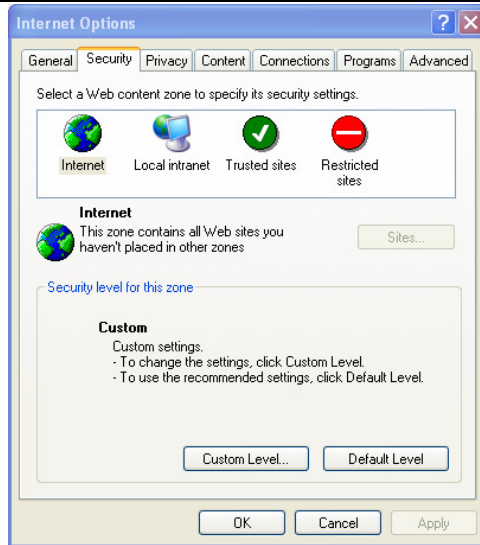
Q7. Mi computadora no puede descargar controles ActiveX, ¿cómo puedo solucionar el problema?

a. El explorador IE puede estar bloqueando los controles ActiveX. Intente los siguientes pasos:

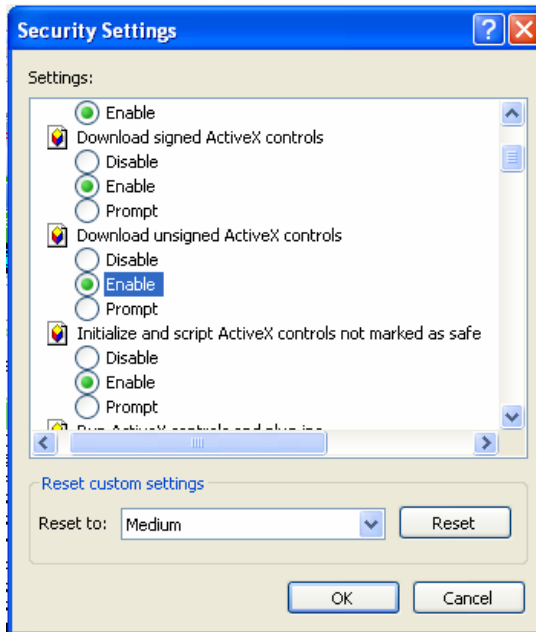
① Abra el explorador IE. Haga clic en Herramientas -----Opciones de Internet....



② Seleccione Seguridad-----Nivel personalizado....



③ Habilite todas las sub opciones de la opción “controles ActiveX y plug-ins”



④ Luego haga clic en OK para finalizar los ajustes.

b. Otros programas de antivirus también podrían bloquear los controles ActiveX. Si sigue teniendo problemas intente cerrarlos. Otros plug-ins también podrían bloquearlos.

c. Si obtiene un mensaje de error que dice que el programa no se puede cargar porque el editor es desconocido o porque el programa no está firmado, vaya a Internet Explorer -- Herramientas -- Opciones de Internet – Avanzado y desplácese hacia abajo hasta “seguridad”, haga clic en las opciones “permitir que el software se ejecute o se instale aunque la firma sea inválida” y “permitir que el contenido activo ejecute archivos en Mi PC”.

Q8: ¿Qué puedo hacer si cada vez que enciendo la DVR despliega el mensaje “por favor espere.....”?

Revise el cable del disco duro y el cable de datos para asegurarse de que están bien conectados.

Si todavía no funciona, por favor desconéctelos y vuelva a conectarlos; podría forzarlos a detenerse porque el disco duro tiene un registro desactivado que causa que el sistema se mantenga buscándolo porque no puede saltarlo.

Intente con otro disco duro o reformatee el que está usando actualmente.

Q9: ¿Por qué no está funcionando el mouse que tengo conectado en el puerto USB frontal?

El puerto USB frontal es solo para hacer respaldos utilizando una unidad de memoria flash USB, y no permite la conexión de un mouse. Para conectar un mouse, favor utilice el puerto USB ubicado en el panel trasero.

Q10: ¿Cómo ingreso la contraseña y los números digitales?

Para ingresar la contraseña y números digitales, haga clic en la casilla detrás de contraseña o artículos, donde usted desea ingresar números y aparecerá un teclado pequeño. Por favor seleccione si desea ingresar números o letras (la contraseña predeterminada es 123456). También puede utilizar las teclas digitales del panel frontal de la grabadora, o las teclas digitales del control remoto.

Q11: ¿Cómo actualizo el sistema cuando se agregan funciones nuevas o cuando se revisa el firmware?

Una vez que descargue el nuevo firmware del sitio web de Q-See, por favor cópielo en una memoria flash USB, y luego seleccione en el menú la opción “actualizar”. Cuando esté actualizando el firmware, siga el siguiente método: primero la memoria flash USB en la DVR, y luego digite la contraseña “adwsws”, para ingresar al sistema y actualizar automáticamente el firmware. Una vez que haya finalizado, por favor reinicie la DVR para que los cambios surtan efecto.

Nota: ¡no apague el sistema durante el proceso de actualización! Si lo hace, podría dañarse el circuito integrado auxiliar, e impedir que la DVR encienda.

Q12: Cuando instalo un disco duro utilizado previamente en otra DVR del mismo modelo, la grabadora lo identifica como un disco duro nuevo ¿por qué ocurre esto y por qué debo volver a formatearlo?

Cuando la DVR utiliza solo un disco duro, el disco duro removido de otra DVR del mismo modelo, normalmente puede funcionar sin necesidad de reformatearlo. Cuando usted agrega otro disco duro, lo identificará como nuevo y le pedirá que lo formatee aunque haya sido usado en otra DVR del mismo tipo. En este caso, se puede utilizar normalmente después de ser formateado según la guía; si se utilizan dos o más discos duros en diferentes grabadoras, serán identificados como dos o más discos duros nuevos, y ambos deberán ser formateados. Si utiliza unidades removidas de diferentes grabadoras, a la hora de formatearlos perderá la información que está contenida en ellos.

Apéndice B Instrucciones para instalar un disco duro externo

La instalación de un disco duro externo E-SATA es solo para realizar respaldos opcionales de los archivos de video.

I. Conexión de un disco duro portátil E-SATA.

El método de conexión se muestra en la figura B-1

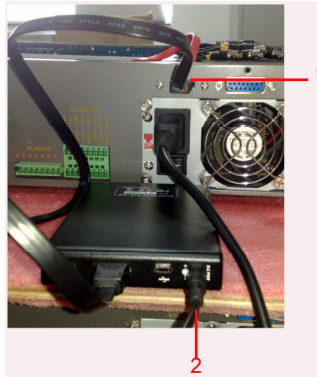


Fig. B-1 Conexión de un disco duro portátil

1. El cable de datos se conecta con el enchufe E-SATA.

2. Suministro eléctrico del disco duro

Nota: El suministro eléctrico del disco duro debe ser aportado por el cliente.

- ◆ Paso 1: Apague el sistema
- ◆ Paso 2: Conecte los cables como se indica en la Fig. A-1
- ◆ Paso 3: Reinicie el sistema para que el disco duro sea identificado.

II. Conexión de un disco duro E-SATA normal

Si conecta un disco duro normal, por favor refiérase a la figura B-2. El funcionamiento es el mismo que el del disco duro portátil.



Fig. B-2 Conexión de un disco duro normal

Apéndice C Cálculo de la capacidad de grabación

Los usuarios pueden calcular la capacidad necesaria del disco duro, de acuerdo con los ajustes de grabación de la DVR. La grabadora utiliza una tasa fija de bit de video. A continuación se detalla el espacio utilizado según los diferentes ajustes para la grabadora de 8 canales y 200 cuadros por segundo.

Formato de video	Resolución	Velocidad total de cuadros (CPS)	Calidad de video	Tasa de bits (kbps)	Espacio utilizado (MB/h)
PAL	CIF	25	La más alta	640	281
			Alta	512	225
			Media	384	168.7
			Baja	256	112.5
			La más baja	128	56
NTSC	CIF	30	La más alta	640	281
			Alta	512	225
			Media	384	168.7
			Baja	256	112.5
			La más baja	128	56

La forma de cálculo es:

Capacidad de grabación total = espacio usado por hora (MB/h) (tasa de cobertura del disco duro) × tiempo de grabación (hora) × número de canales

Por ejemplo, si utiliza cámaras NTSC, establece la configuración en CIF, la calidad de video en Baja, la velocidad de cuadros en 240 cps para habilitar un total de 8 canales, y desea que la unidad grabe continuamente durante un mes, el cálculo es el siguiente:

$$\text{Capacidad de grabación total} = 112.5 \text{ (mb/h)} \times 24 \text{ (horas /día)} \times 30 \text{ (días)} \times 8 \text{ (canales)} = 648000 \text{ (MB)} = 648 \text{ (GB)}$$

En este caso, si usted instala dos discos duros SATA de 320 GB, casi le alcanza para grabar durante un mes.

Para una DVR de 4 canales:

$$\begin{aligned} \text{Capacidad de grabación total} &= 112.5 \text{ (mb/h)} \times 24 \text{ (horas /día)} \times 30 \text{ (días)} \times 4 \\ &\text{(canales)} \\ &= 324000 \text{ (MB)} \\ &= 324 \text{ (GB)} \end{aligned}$$

Si instala un disco duro SATA de 320GB, casi puede grabar un mes.

Para una DVR de 16 canales:

Capacidad de grabación total = $112.5 \text{ (mb/h)} \times 24 \text{ (horas /día)} \times 30 \text{ (días)} \times 16$
(canales)
= 1296000 (MB)
= 1296 (GB)

En este caso debe instalar cuatro discos duros SATA de 320 GB para poder grabar durante casi un mes.

Apéndice D Dispositivos compatibles

1. Memorias flash USB compatibles según nuestras pruebas:

Marca	Capacidad
SSK	512MB, 1G, 2GB
Netac	4GB
Kingston	2GB
Aigo	2GB
Smatter vider	1GB
Scandisk	4GB

Tabla D.1 Dispositivos USB compatibles

2. Quemadores SATA de CD/DVD compatibles según nuestras pruebas:

Marca	Modelo
SAMSUNG	TS-H653B
LITE-ON	DH-20A6S01C

Tabla D.2 Quemadores de CD/DVD compatibles

Nota: Esto no significa que solo los modelos aquí mencionados funcionarán con la grabadora, estos son los productos que han sido utilizados satisfactoriamente en nuestras pruebas y por eso los recomendamos.

Apéndice E Especificaciones de la DVR

Para la grabadora QSTD2404 de 4 canales

Formato de compresión	Estándar H.264
Salidas de video	Compuesta: 1.0V p-p/75Ω, BNC x 2 S-VIDEO x 1, VGA x 1
Entradas de video	Compuesta: 1.0V p-p/75Ω, BNC x 4
Resolución de pantalla	720 * 576 (PAL), 720 * 480 (NTSC)
Resolución de grabación	352 * 288, 704 * 576 (PAL) 352 * 240, 704 * 480 (NTSC)
Cantidad de cuadros desplegados	100 CPS (PAL), 120 CPS (NTSC)
Cantidad de cuadros desplegados	100 CPS (PAL), 120 CPS (NTSC)
Entrada de audio	-8dB~ 22k, RCA x 4
Salida de audio	-8Db~92dB, RCA x 1
Entrada de alarma	NA o NC, 4 canales
Salida de alarma	4 canales
Modo de grabación	Manual / sensor / programada / detección de movimiento
Simplex/Duplex/Triplex	Pentaplex
Interfaz de red	RJ45 (LAN, INTERNET)
Control PTZ	SI
Interfaz de comunicación	RS485, USB2.0 x 2 (uno para respaldos, y otro para mouse USB), PS/2 x 1
Información del disco duro	SATA x 3 + DVD-RW x 1 (opcional)
Control remoto	Si
Puertos para respaldos	eSATA –disco duro, USB –memoria flash
Suministro eléctrico	220V o 110V

Apéndice F Especificaciones de la DVR**Para la grabadora QSTD2408 de 8 canales**

Formato de compresión	Estándar H.264
Salidas de video	Compuesta: 1.0V p-p/75Ω, BNC x 2 S-VIDEO x 1, VGA x 1
Entradas de video	Compuesta: 1.0V p-p/75Ω, BNC x 8
Resolución de pantalla	720 * 576 (PAL), 720 * 480 (NTSC)
Resolución de grabación	352 * 288, 704 * 576 (PAL) 352 * 240, 704 * 480 (NTSC)
Cantidad de cuadros desplegados	200 CPS (PAL), 240 CPS (NTSC)
Cantidad de cuadros desplegados	200 CPS, 50 CPS (PAL) ; 240 CPS, 60 CPS (NTSC)
Entrada de audio	-8dB~ 22k, RCA x 8
Salida de audio	-8Db~92dB, RCA x 1
Entrada de alarma	NA o NC, 8 canales
Salida de alarma	4 canales
Modo de grabación	Manual / sensor / programada / detección de movimiento
Simplex/Duplex/Triplex	Pentaplex
Interfaz de red	RJ45 (LAN, INTERNET)
Control PTZ	SI
Interfaz de comunicación	RS485, USB2.0 x 2 (uno para respaldos, y otro para mouse USB), PS/2 x 1
Información del disco duro	SATA x 3 + DVD-RW x 1 (opcional)
Control remoto	Si
Puertos para respaldos	eSATA –disco duro, USB –memoria flash
Suministro eléctrico	220V o 110V

Apéndice G Especificaciones de la DVR

Para la grabadora QSTD2416 de 16 canales

Formato de compresión	Estándar H.264
Salidas de video	Compuesta: 1.0V p-p/75Ω, BNC x 2 S-VIDEO x 1, VGA x 1
Entradas de video	Compuesta: 1.0V p-p/75Ω, BNC x 16
Resolución de pantalla	720 * 576 (PAL), 720 * 480 (NTSC)
Resolución de grabación	352 * 288, 704 * 576 (PAL) 352 * 240, 704 * 480 (NTSC)
Velocidad de cuadros durante la grabación	400 CPS, 100 CPS, (PAL) 480 CPS, 240 CPS (NTSC)
Entrada de audio	-8dB~ 22k, RCA x 16
Salida de audio	-8Db~92dB, RCA x 1
Entrada de alarma	NA o NC, 16 canales
Velocidad de cuadros durante la grabación	400 CPS, 100 CPS, (PAL) 480 CPS, 240 CPS (NTSC)
Salida de alarma	4 canales
Modo de grabación	Manual / sensor / programada / detección de movimiento
Simplex/Duplex/Triplex	Pentaplex
Interfaz de red	RJ45 (LAN, INTERNET)
Control PTZ	SI
Interfaz de comunicación	RS485, USB2.0 x 2 (uno para respaldos, y otro para mouse USB), PS/2 x 1
Información del disco duro	SATA x 5 + DVD-RW x 1 (opcional)
Control remoto	Si
Puertos para respaldos	eSATA –disco duro, USB –memoria flash
Suministro eléctrico	220V o 110V

Garantía de productos Q-SEE

Gracias por elegir nuestros productos.

Todos nuestros productos cuentan con una garantía condicional gratuita de servicio durante el año siguiente a la fecha de compra. Además, los productos cuentan con servicio gratuito de intercambio por defectos de fabricación durante el mes siguiente a la compra, y servicio de actualización permanente para el software.

Exclusiones de responsabilidad:

La garantía no cubre ninguna anomalía o daño del producto causado por cualquiera de las siguientes razones:

- (1) Daños al equipo causados por una manipulación inapropiada.
- (2) Daños causados por utilizar el equipo en ambientes o condiciones ambientales inapropiadas. Por ejemplo: temperatura ambiental, humedad, voltaje eléctrico inapropiado, rayos, etc.
- (3) Daños causados por catástrofes naturales como terremotos, incendios, inundaciones, etc.
- (4) Daños causados al equipo por personal de mantenimiento no autorizado por nuestra compañía.
- (5) Productos comprados hace más de 12 meses.

Para poder ofrecerle nuestra variedad de servicios, por favor complete el procedimiento de registro del producto. Una vez que lo haya completado, corte o copie la tarjeta de información del usuario, y envíenosla por correo electrónico o por fax. También puede registrar el producto ingresando a nuestro sitio web www.q-see.com, y haciendo clic en el vínculo Registrar.

Tarjeta de información del cliente

Nombre de usuario	
Nombre de la compañía	
Dirección postal	
Código postal	
Número de teléfono	
Correo electrónico	
Número de modelo del producto	
Número de serie del producto	
Fecha de compra	
Distribuidor	

Si tiene consultas o preguntas:

Contáctenos:

Dirección de correo:

DPS Inc.

8015 E. Crystal Dr

Anaheim, CA 92807

Sitio Web:

<http://www.q-see.com>

Fax: 714-998-3509

Servicio al cliente:

Teléfono: 877-998-3440 x 538

Correo electrónico:

cs@dpsi-usa.com

Servicio técnico:

Teléfono: 877-998-3440 x 539

Correo electrónico:

ts@dpsi-usa.com

Free Manuals Download Website

<http://myh66.com>

<http://usermanuals.us>

<http://www.somanuals.com>

<http://www.4manuals.cc>

<http://www.manual-lib.com>

<http://www.404manual.com>

<http://www.luxmanual.com>

<http://aubethermostatmanual.com>

Golf course search by state

<http://golfingnear.com>

Email search by domain

<http://emailbydomain.com>

Auto manuals search

<http://auto.somanuals.com>

TV manuals search

<http://tv.somanuals.com>