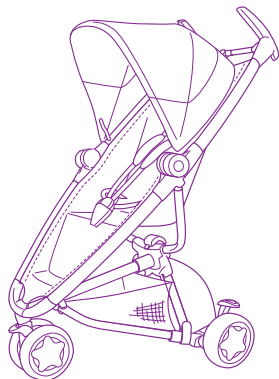




Instructions for use  
& Warranty



**zapp**

Use \_\_\_\_\_ 7

Safety, warranty, general information \_\_\_\_\_ 24

EN

Notice d'utilisation \_\_\_\_\_ 7

Sécurité, garantie, informations générales \_\_\_\_\_ 27

FR

Gebrauch \_\_\_\_\_ 7

Sicherheit, Garantie, allgemeine Informationen \_\_\_\_\_ 30

DE

Gebruik \_\_\_\_\_ 7

Veiligheid, garantie, algemene informatie \_\_\_\_\_ 33

NL

Uso \_\_\_\_\_ 7

Seguridad, garantía, información general \_\_\_\_\_ 36

ES

Uso \_\_\_\_\_ 7

Securezza, garanzia, informazioni generali \_\_\_\_\_ 39

IT

Utilização \_\_\_\_\_ 7

Segurança, garantia, informações gerais \_\_\_\_\_ 42

PT

사용 \_\_\_\_\_ 7

안전, 보증, 일반 정보 \_\_\_\_\_ 45

KO

Użytkowanie \_\_\_\_\_ 7

Bezpieczeństwo, gwarancja, informacje ogólne \_\_\_\_\_ 48

PL

Χρήση \_\_\_\_\_ 7

Ασφάλεια, εγγύηση, γενικές πληροφορίες \_\_\_\_\_ 51

EL

Использование \_\_\_\_\_ 7

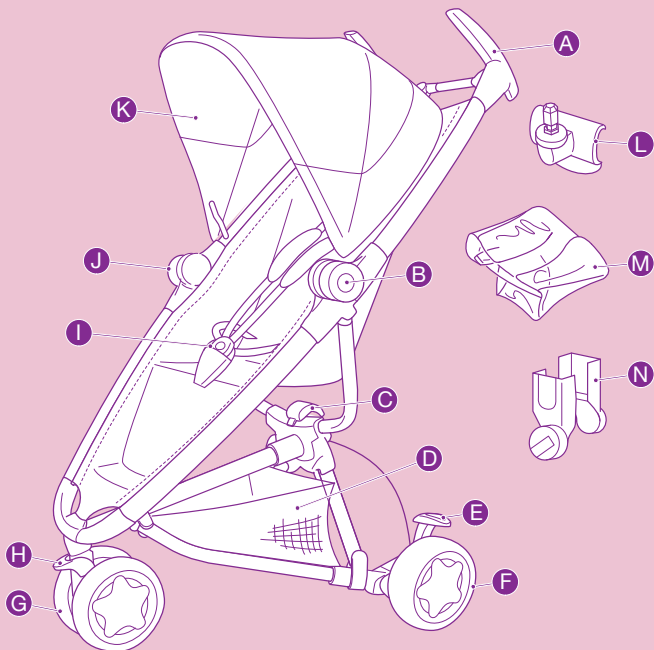
Безопасность, гарантия, общие информации \_\_\_\_\_ 54

RU

Používání \_\_\_\_\_ 7

Bezpečnostní, záruční a obecné informace \_\_\_\_\_ 57

CS



## Use

Unfolding	7
Folding	8
Harness	9
Wheels	11
Canopy	13
Raincover	14
Parasol clip	15
Shopping basket	16
Adapters	17
Fabric	18
Accessories	22

## Utilisation

Déplier	7
Plier	8
Harnais	9
Roues	11
Canopy	13
Habillage pluie	14
Clip ombrelle	15
Panier	16
Adaptateurs	17
Housse	18
Accessoires	22

## Gebrauch

Aufklappen	7
Zusammenlegen	8
Gurtsystem	9
Räder	11
Sonnenverdeck	13
Regenverdeck	14
Sonnenschirm clip	15
Einkaufskorb	16
Adapter	17
Stoffbezug	18
Zubehör	22

## Gebruik

Uitvouwen	7
Invouwen	8
Harnasgordel	9
Wielen	11
Zonnekap	13
Regenhoes	14
Parasolclip	15
Boodschappenmand	16
Adapters	17
Bekleding	18
Accessoires	22

- A. Handle bar
- B. Release button
- C. Release pedal
- D. Shopping basket
- E. Parking brake
- F. Rear wheel
- G. Front wheel
- H. Swivel wheel lock
- I. Safety harness
- J. Adapter attachment
- K. Sun canopy
- L. Parasol clip
- M. Raincover
- N. Adapters

- A. Guidon
- B. Bouton de déverrouillage
- C. Pédale de déverrouillage
- D. Panier
- E. Frein de stationnement
- F. Roue arrière
- G. Roue avant
- H. Blocage de la roue pivotante
- I. Harnais de sécurité
- J. Fixation de l'adaptateur
- K. Canopy
- L. Clip ombrelle
- M. Habillage pluie
- N. Adaptateurs

- A. Schieber
- B. Entriegelungstaste
- C. Entriegelungspedal
- D. Einkaufskorb
- E. Bremse
- F. Hinterrad
- G. Vorderrad
- H. Schwenkdarretierung
- I. Sicherheitsgurt
- J. Adapterbefestigung
- K. Sonnenverdeck
- L. Sonnenschirm clip
- M. Regenverdeck
- N. Adapter

- A. Duwer
- B. Ontgrendelknop
- C. Ontgrendelpedaal
- D. Boodschappenmand
- E. Parkeerrem
- F. Achterwiel
- G. Voorwiel
- H. Zwenkblokkering
- I. Veiligheidsharnas
- J. Adapterbevestiging
- K. Zonnekap
- L. Parasolclip
- M. Regenhoes
- N. Adapters

## Uso

Apertura	7
Cierre	8
Arnés	9
Ruedas	11
Capota	13
Burbuja impermeable	14
Clip de sombrilla	15
Cestilla	16
Adaptadores	17
Vestidura	18
Accesorios	22

## Uso

Apertura	7
Chiusura	8
Cinture di sicurezza	9
Ruote	11
Capottina	13
Parapioggia	14
Clip per ombrellino	15
Cestello	16
Adattatori	17
Rivestimento	18
Accessori	22

## Utilização

Abrir	7
Fechar	8
Arnês	9
Rodas	11
Capota de sol	13
Cobertura para chuva	14
Grampo de fixação da sombrinha	15
Cesto de compras	16
Adaptadores	17
Forro	18
Acessórios	22

## 사용

유모차 퍼기	7
유모차 접기	8
안전벨트	9
바퀴	11
캐노피	13
레인커버	14
파라솔 클립	15
쇼핑바스켓	16
어댑터	17
패브릭	18
부속품	22

- A. Manillar
- B. Botón de desbloqueo
- C. Pedal de desbloqueo
- D. Cestilla
- E. Freno de estacionamiento
- F. Rueda trasera
- G. Rueda delantera
- H. Bloqueo de las ruedas pivotantes
- I. Arnés de seguridad
- J. Kit adaptador
- K. Capota
- L. Clip de sombrilla
- M. Burbuja impermeable
- N. Adaptadores

- A. Maniglie
- B. Pulsante di sblocco
- C. Meccanismo di sblocco
- D. Cestello
- E. Freno parking
- F. Ruota posteriore
- G. Ruota piroettante
- H. Blocco ruota piroettante
- I. Cintura di sicurezza
- J. Pulsante di sblocco
- K. Capottina
- L. Clip per ombrellino
- M. Parapioggia
- N. Adattatori

- A. Punho
- B. Botão de desengate
- C. Mecanismo de fecho
- D. Cesto de compras
- E. Patilha de desbloqueio
- F. Roda traseira
- G. Roda dianteira
- H. Bloqueio das rodas giratórias frontais
- I. Arnês
- J. Fixação do adaptador
- K. Capota de sol
- L. Grampo de fixação da sombrinha
- M. Cobertura para chuva
- N. Adaptadores

- A. 핸들바
- B. 릴리즈 버튼
- C. 릴리즈 페달
- D. 쇼핑바스켓
- E. 주차 브레이크
- F. 리어휠
- G. 프론트휠
- H. 프론트휠 회전 잠금 장치
- I. 안전벨트
- J. 어댑터 장착파트
- K. 썬캐노피
- L. 파라솔 클립
- M. 레인커버
- N. 어댑터

## Użytkowanie

Rozkładanie	7
Składanie	8
Uprząż	9
Koła	11
Daszek	13
Oslona przeciwdeszczowa	14
Uchwyt parasola	15
Koszyk na zakupy	16
Łączniki	17
Tapicerka	18
Aksesoria	22

## Χρήση

Ανοίγμα	7
Κλείσιμο	8
Κάθισμα	9
Ρόδες	11
Κουκούλα	13
Αδιάβροχο	14
Κλιπ ομπρέλας ήλιου	15
Καλάθι για ψώνια	16
Προσαρμογείς	17
Υφασμα	18
Αξεσουάρ	22

## Používaní

Раскладывание	7
Складывание	8
Фиксирующие ремни	9
Колеса	11
Крыша	13
Дождевик	14
Зажим зонтика	15
Корзина для покупок	16
Адаптеры	17
Материал	18
Аксессуары	22

## Používaní

Rozkládání	7
Skládání	8
Pásky	9
Kola	11
Stříška	13
Pláštěnka	14
Držák na slunečnik	15
Nákupní košík	16
Adaptéry	17
Konstrukce	18
Příslušenství	22

- A. Rączka
- B. Przycisk do składania
- C. Pedał do składania
- D. Koszyk na zakupy
- E. Hamulec do parkowania
- F. Tyłne koło
- G. Przednie koło
- H. Blokada obrotowego koła
- I. Miejsce mocowania adapterów
- J. Daszek przeciwsłoneczny
- K. Daszek
- L. Uchwyt parasola
- M. Oslona przeciwdeszczowa
- N. Adaptory do fotelika

- A. Λαβή
- B. Κομπιμί απασφάλισης
- C. Πεντάλι απασφάλισης
- D. Καλάθι για ψώνια
- E. Φρένο ακινητοποίησης
- F. Πίσω ρόδα
- G. Μπροστινή ρόδα
- H. Ασφάλεια περιστρεφόμενης ρόδας
- I. Μηχανισμός προσαρμογής
- J. Τέντα για τον ήλιο
- K. Κουκούλα
- L. Κλιπ ομπρέλας ήλιου
- M. Αδιάβροχο
- N. Προσαρμογείς

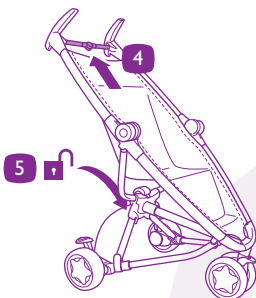
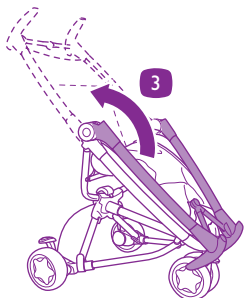
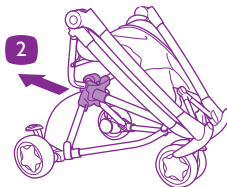
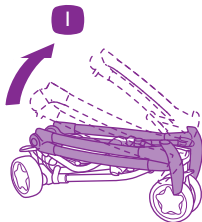
- A. Ручка
- B. Спусковая кнопка
- C. Спускная педаль
- D. Корзина для покупок
- E. Тормоз для парковки
- F. Заднее колесо
- G. Переднее колесо
- H. Блокировка вращающегося колеса
- I. Фиксирование адаптеров
- J. Капюшон от солнца
- K. Крыша
- L. Зажим зонтика
- M. Дождевик
- N. Адаптеры

- A. Rukojeť
- B. Tlačítko pro uvolnění
- C. Pedál pro uvolnění
- D. Nákupní košík
- E. Parkovací brzda
- F. Zadní kolo
- G. Přední kolo
- H. Zarážka otočného kolečka
- I. Nástavec adaptéru
- J. Sluneční stříška
- K. Stříška
- L. Držák na slunečnik
- M. Pláštěnka
- N. Adaptéry

**Pushchair** / Unfolding  
**Poussette** / Déplier  
**Sportwagen** / Aufklappen  
**Wandelwagen** / Uitvouwen

**Cochecito de paseo** / Apertura  
**Passeggino** / Apertura  
**Carrinho de passeio** / Abrir  
**접이식 유모차** / 유모차 펴기

**Wózek spacerowy** / Rozkładanie  
**Καρότσι** / Ανοίγμα  
**Прогулочная коляска** / Раскладывание  
**Носбрек** / Rozkládání



**Pushchair** / Folding

**Poussette** / Plier

**Sportwagen** / Zusammenlegen

**Wandelwagen** / Invouwen

**Cochecito de paseo** / Cierre

**Passettino** / Chiusura

**Carrinho de passeio** / Fechar

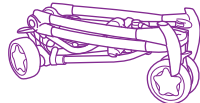
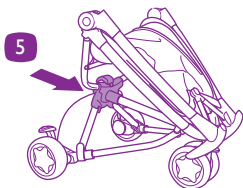
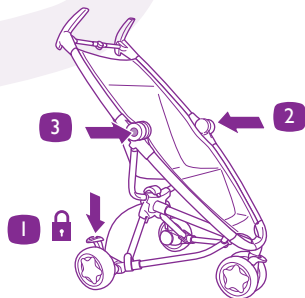
**접이식 유모차** / 유모차 접기

**Wózek spacerowy** / Składanie

**Καρότσι** / Κλείσιμο

**Проголочная коляска** / Складывание

**Носбрек** / Skládání





**Harness** / Closing - Opening

**Harnais** / Fermer - Ouvrir

**Curtsystem** / Schließen - Öffnen

**Harnasgordel** / Sluiten - Openen

**Arnés** / Cerrar - Abrir

**Cinture di sicurezza** / Chiudere - Aprire

**Arnés** / Fechar - Abrir

**접이식 유모차** / 닫기 - 열기

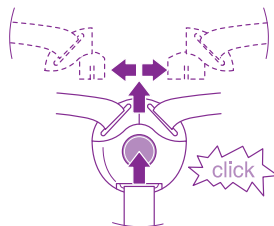
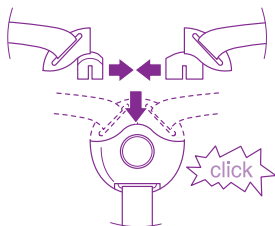
**Uprząż** / Zamykanie - Otwieranie

**Ζώνες δεσμάτος** / Ασφάλιση - Αποασφάλιση

**Фиксирующие ремни** / Закрывание -

Открытие

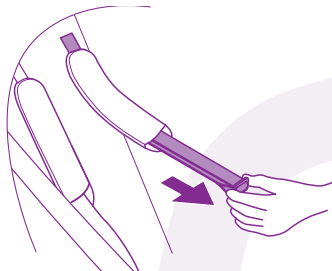
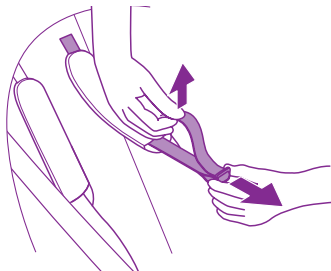
**Pásy** / Zavírání - Otevírání



Length  
Longueur  
Länge  
Lengte

Longitud  
Lunghezza  
Comprimento  
길이

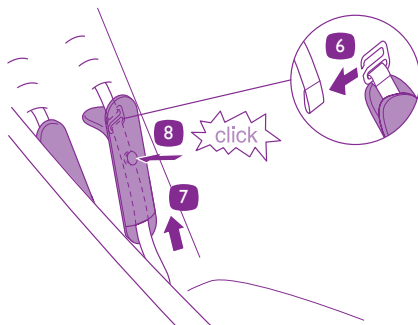
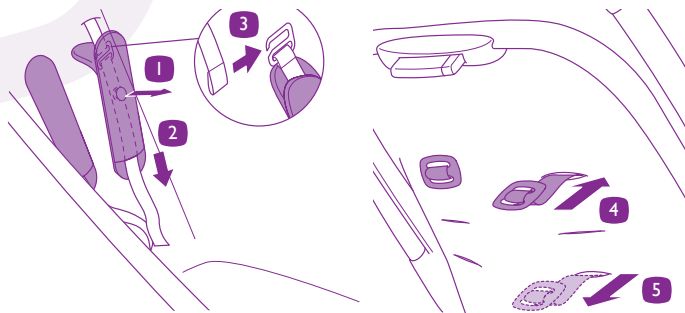
Długość  
Μήκος  
Длина  
Délka



**Harness** / Height  
**Harnais** / Hauteur  
**Gurtsystem** / Höhe  
**Harnasgordel** / Hoogte

**Arnés** / Altura  
**Cinture di sicurezza** / Altezza  
**Arnès** / Altura  
**접이식 유모차** / 높이

**Uprząż** / Wysokość  
**Ζώνες δεσμίματος** / Ύψος  
**Фиксирующие ремни** / Высота  
**Pásny** / Výška



**Wheels** / Brake

**Roues** / Frein

**Räder** / Bremse

**Wheels** / Rem

**Ruedas** / Freno

**Ruote** / Freno

**Rodas** / Travão

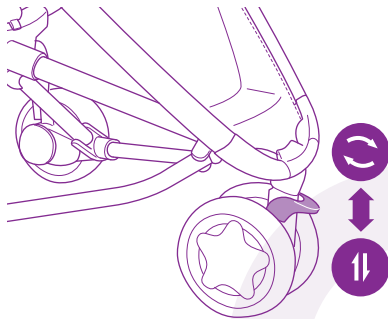
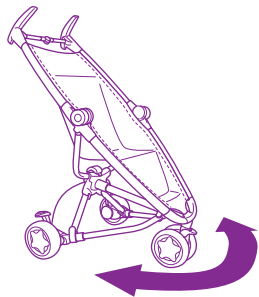
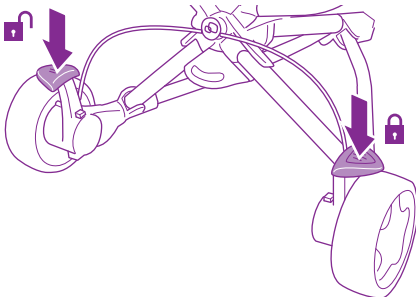
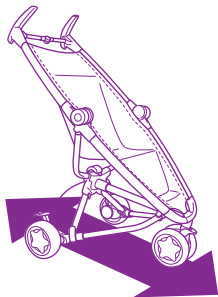
**바퀴** / 브레이크

**Колѝ** / Hamulec

**Ρόδες** / Φρένο

**Κολετσѝ** / Тормоз

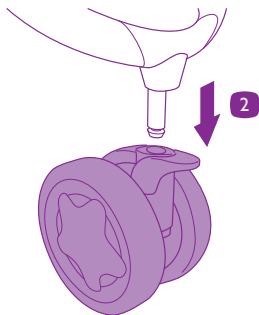
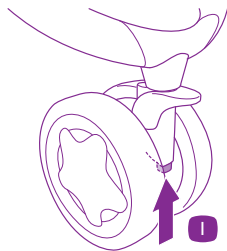
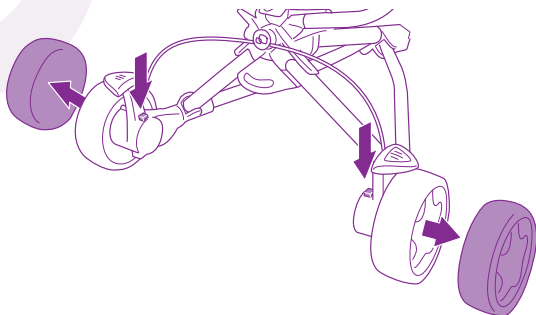
**Hoła** / Brzda



**Wheels** / Removing  
**Roues** / Retirer  
**Räder** / Entfernen  
**Wheels** / Verwijderen

**Ruedas** / Desmontaje  
**Ruote** / Rimuovere  
**Rodas** / Remover  
**바퀴** / 제거

**Kola** / Zdejmowanie  
**Ρόδες** / Αφαίρεση  
**Колеса** / Снятие  
**Hola** / Sejmutf



**Canopy** / Use

**Canopy** / Installation et dépliage

**Verdeck** / Gebrauch

**Hap** / Gebruik

**Capota** / Instalación y uso

**Capottina** / Uso

**Capota de sol** / Utilização

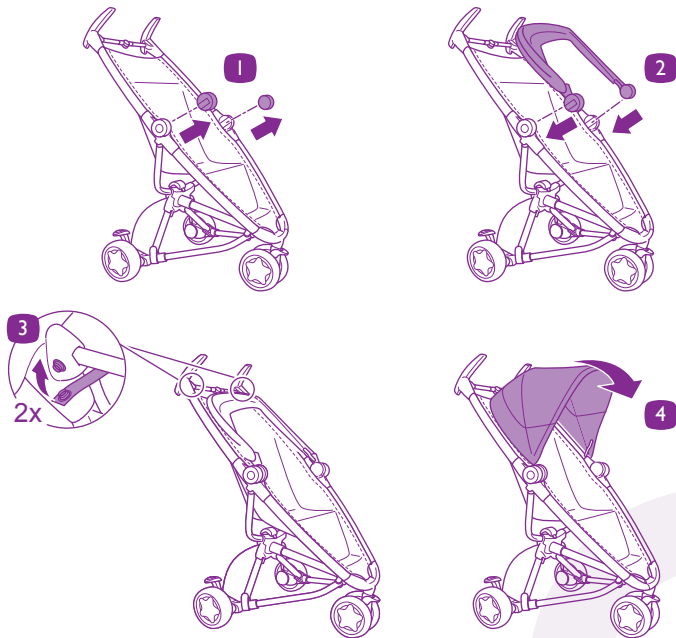
**캐노피** / 사용

**Daszek** / Użytkowanie

**Κουκούλα** / Χρήση

**Κрыша** / Использование

**Štrkška** / Používání



**Raincover** / Use

**Habillage pluie** / Utilisation

**Regenverdeck** / Gebrauch

**Regenhoes** / Gebruik

**Burbuja de lluvia** / Uso

**Paraploqqla** / Uso

**Cobertura para chuva** / Utilização

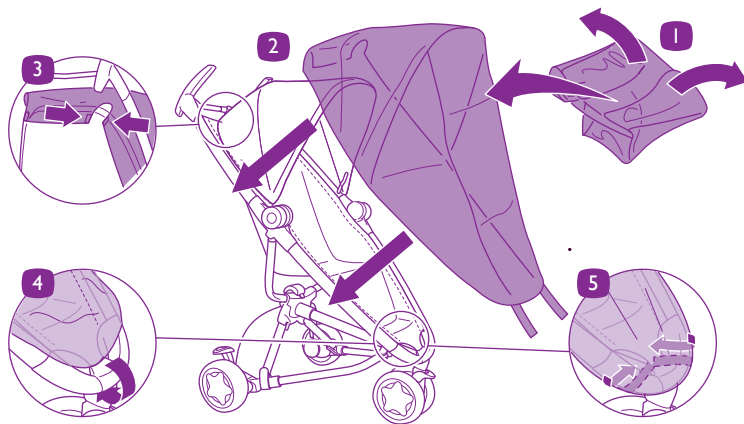
**레인커버** / 사용

**Ostona przeciwdeszczowa** / Użytkowanie

**Αδιάβροχο** / Χρήση

**Дождевик** / Использование

**Plážčénka** / Používání



**Parasol clip** / Use

**Clip ombrelle** / Utilisation

**Sonnenschirm** / Gebrauch

**Parasolclip** / Gebruik

**Clip de sombrilla** / Uso

**Clip per ombrellino** / Uso

**Grampo de fixação da sombrinha** / Utilização

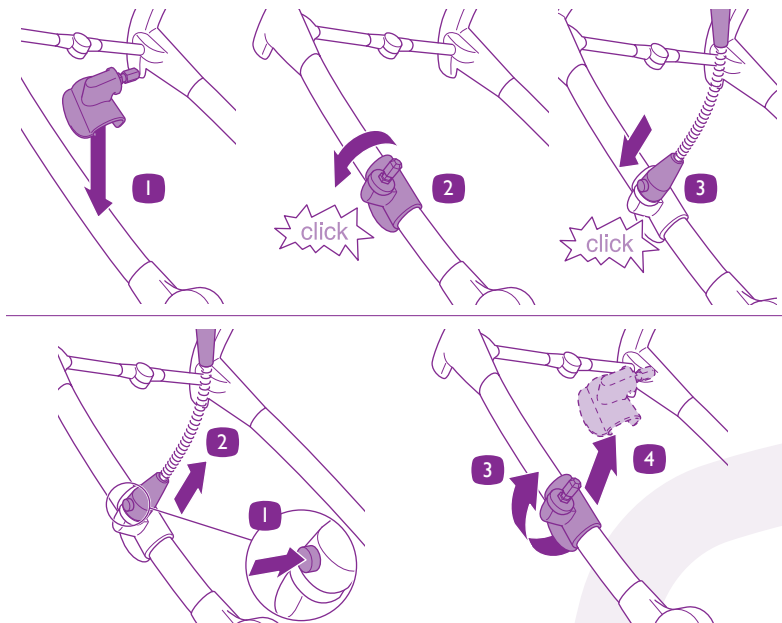
**파라솔 클립** / 사용

**Uchwyt parasola** / Użytkowanie

**Κλιπ ομπρέλας ήλιου** / Χρήση

**ЗАКЛИП ЗОНТИКА** / Использование

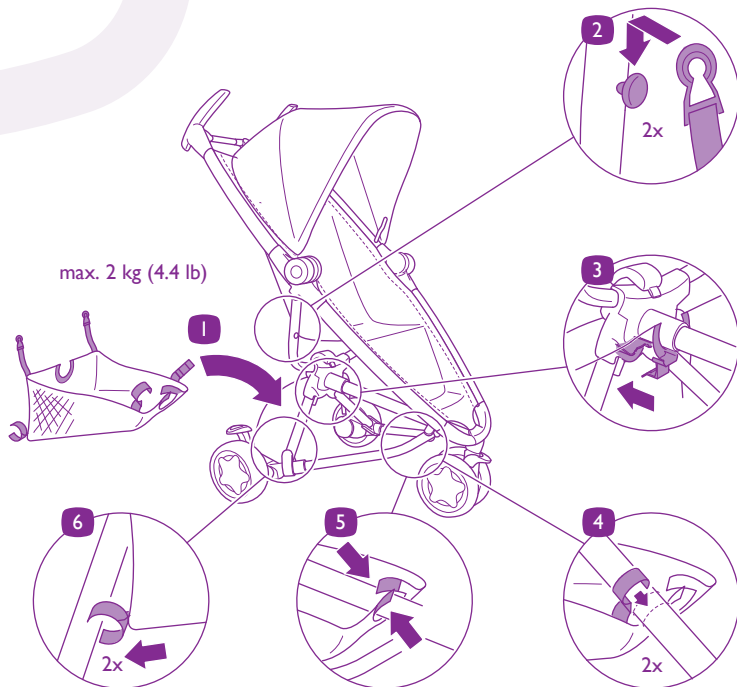
**Držák na stůněpřík** / Používání



**Shopping basket** / Use  
**Panier** / Utilisation  
**Einkaufskorb** / Gebrauch  
**Boodschappenmand** / Gebruik

**Cestilla** / Uso  
**Cestello** / Uso  
**Cesto de compras** / Utilização  
**쇼핑바스켓** / 사용

**Koszyk na zakupy** / Użytkowanie  
**Καλάθι** / Χρήση  
**Корзина** / Использование  
**Носик** / Používání





**Adapters** / Use

**Adaptateurs GRO+** / Utilisation

**Adapter** / Gebrauch

**Adapters** / Gebruik

**Adaptadores** / Uso

**Adattatori** / Uso

**Adaptadores** / Utilização

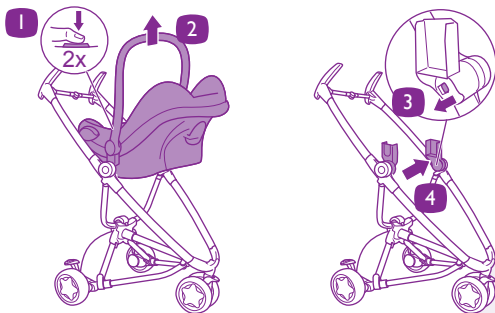
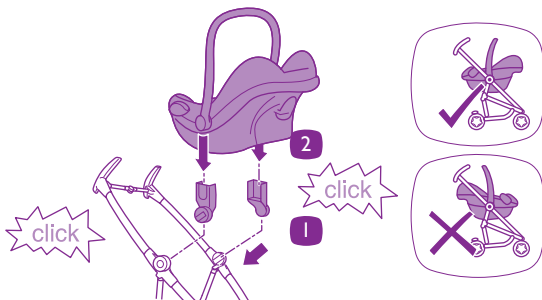
**어댑터** / 사용

**Łączniki** / Użytkowanie

**Προσαρμογείς** / Χρήση

**Адаптеры** / Использование

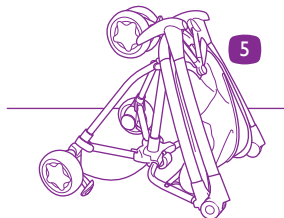
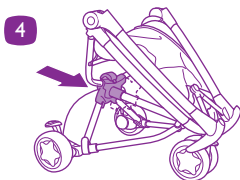
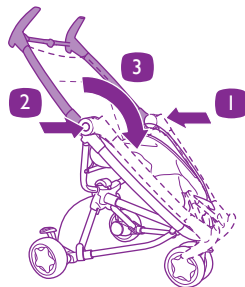
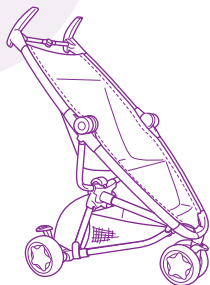
**Adaptéry** / Používání



**Fabric** / Remove  
**Housse** / Retrait  
**Stoffbezug** / Entfernen  
**Bekleding** / Verwijderen

**Vestidura** / Desmontaje  
**Rivestimento** / Rimuovere  
**Forro** / Remover  
**패브릭** / 제거

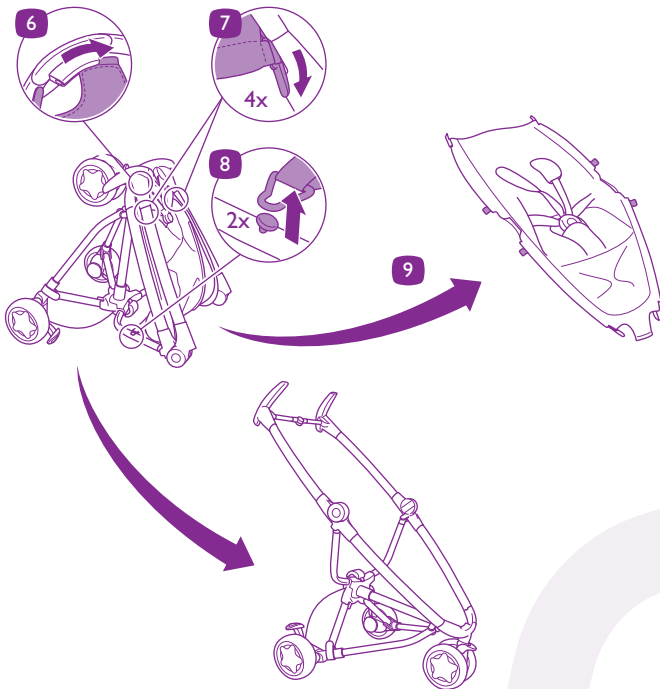
**Тарічка** / Zdejmnawanie  
**Υφασμα** / Αφαίρεση  
**Матерчатое** / Снятие  
**Конструкце** / Sejmúť



**Fabric** / Remove  
**Housse** / Retrait  
**Stoffbezug** / Entfernen  
**Bekleding** / Verwijderen

**Vestidura** / Desmontaje  
**Rivestimento** / Rimuovere  
**Forro** / Remover  
**패브릭** / 제거

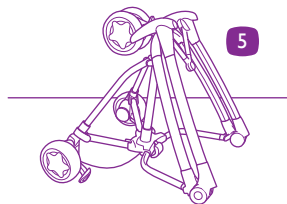
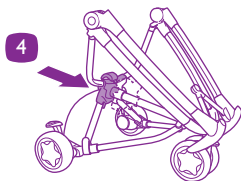
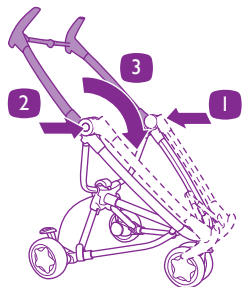
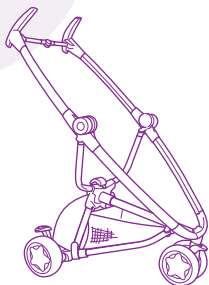
**Tapicerka** / Zdejmowanie  
**Υφασμα** / Αφαίρεση  
**Матерчатое** / Снятие  
**Конструкция** / Sejmutf



**Fabric** / To fit  
**Housse** / Installer  
**Stoffbezug** / Befestigen  
**Bekleding** / Plaatsen

**Vestidura** / Montaje  
**Rivestimento** / Installazione  
**Forro** / Colocar  
**패브릭** / 장소

**Топлерка** / Zakładanie  
**Υφασμα** / Τοποθέτηση  
**Матерчатое** / Установка  
**Hontrukce** / Namontování



**Fabric** / To fit

**Housse** / Installer

**Stoffbezug** / Befestigen

**Bekleding** / Plaatsen

**Vestidura** / Montaje

**Rivestimento** / Installazione

**Forro** / Colocar

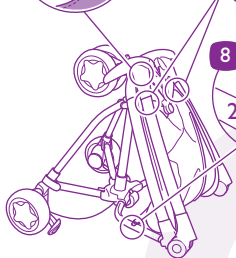
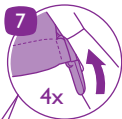
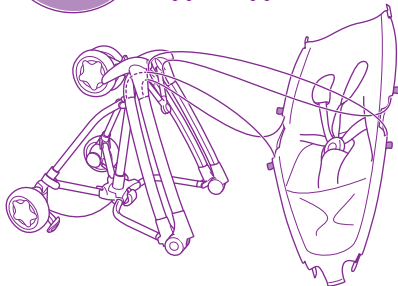
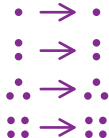
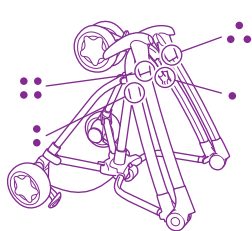
**패브릭** / 장소

**Тарікерт** / Zakładanie

**Υφασμα** / Τοποθέτηση

**Матерчатое** / Установка

**Honstrukce** / Namontování



**Accessoires** / Exclusive (Optional)

**Accessoires** / Exclusifs

**Zubehör** / Exclusiv

**Accessoires** / Exclusief

**Accesorios** / Exclusivo

**Accessori** / Venduti separatamente

**Accessórios** / Não incluso

부속품 / 옵션

**Aksesoria** / Specjalne

**Αξεσουάρ** / Αποκλειστικά

**Аксесуары** / Исключительно

**Příslušenství** / Samostatný doplněk



**Accessoires** / Exclusive (Optional)

**Accessoires** / Exclusifs

**Zubehör** / Exclusiv

**Accessoires** / Exclusief

## EN

- A. Parasol
- B. Footmuff
- C. Zapp Xtra seat accessory
- D. Travel bag

## FR

- A. Ombrelle
- B. Chancelière
- C. Accessoires du Zapp Xtra
- D. Housse de transport

## DE

- A. Sonnenschirm
- B. Fußsack
- C. Zapp Xtra Sitzeinhang
- D. Reisetasche

## NL

- A. Parasol
- B. Voetenzak
- C. Zapp Xtra bekleding
- D. Reistas

## ES

- A. Sombrilla
- B. Saco cubrepíes
- C. Accesorios de la silla de Zapp Xtra
- D. Bolsa de viaje

## IT

- A. Ombrellino
- B. Sacco imbottito
- C. Accessorio seduta Zapp Xtra
- D. Borsa per il trasporto

**Accessorios** / Exclusivo

**Accessori** / Venduti separatamente

**Accessórios** / Não incluso

**부속품** / 옵션

## PT

- A. Sombrinha
- B. Saco térmico
- C. Acessórios da cadeira Zapp Xtra
- D. Saco de transporte

## KO

- A. 파라솔
- B. 풋머프
- C. Zapp Xtra 액세서리
- D. 제프 트래블백

## PL

- A. Parasol
- B. Spiworek
- C. Akcesorium siedzisko Zapp Xtra
- D. Torba do transportu

## EL

- A. Ομπρέλα ήλιο
- B. Ποδόσακος
- C. Αξέσουάρ καθίσματος Zapp Xtra
- D. Σάκος μεταφοράς

## RU

- A. Зонтик
- B. Мuffa для ног
- C. Zapp Xtra место аксессуаров
- D. Сумка для переноски

## CS

- A. Slunečník
- B. Fusak
- C. Příslušenství sedadla Zapp Xtra
- D. Převravní taška

**Akcesoria** / Specjalne

**Αξέσουάρ** / Αποκλειστικά

**Аксессуары** / Исключительно

**Příslušenství** / Samostatný doplněk

## Safety and Maintenance

**WARNING:** Read these instructions carefully before use and keep them for future reference. Your child's safety may be affected if you do not follow these instructions.

**WARNING:** You are personally responsible for the safety of your child.

**WARNING:** Always activate the parking brake on the pushchair when standing still.

**WARNING:** It may be dangerous to leave your child unattended.

**WARNING:** The pushchair seat is not suitable for children under the age of 6 months.

**WARNING:** Always use a harness as soon as your child can sit unaided.

**WARNING:** Always use the crotch strap in combination with the waist and shoulder belts.

**WARNING:** Check before each use, that the adapters, pram body or seat unit attachment devices are correctly engaged.

**WARNING:** Ensure that all locking devices are engaged before use.

**WARNING:** Any load attached to the handle affects the stability of the pram/pushchair.

**WARNING:** This product is not suitable for running or skating.

**WARNING:** Prevent the danger of suffocation and keep plastic bags and small parts out of the reach of children.

**WARNING:** Check regularly to make sure that the Quinny Zapp functions properly. This is essential for your child's safety.

**WARNING:** The tyres may leave black marks on some surfaces (particularly smooth floors like parquet, laminate and linoleum).



## SAFETY INSTRUCTIONS

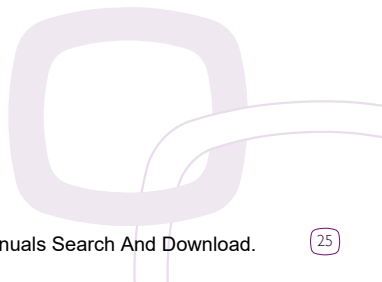
- Use the Quinny Zapp for only one child at a time.
- The Quinny Zapp is intended for children ages 6 months and up, weighing up to 15 kg (approximately 3,5 years).
- When being used from birth we recommend that the Quinny Zapp is used together with a Maxi-Cosi baby carseat weighing up to 13 kg (approx. 12 months).
- Keep your child and hands away from moving/ folding parts when folding, unfolding or adjusting the Quinny Zapp.
- Never lift the Quinny Zapp when your child is sitting or lying in it. Do not use escalators or stairs when your child is in the Quinny Zapp.
- Do not remove the logos from the fabric cover or frame, as this could cause damage to these components.
- Only use original accessories and parts that have been approved by the manufacturer. Do not make any modifications to the product.
- The Quinny Zapp has been approved in accordance with EN1888:2003 (amendments 1, 2 & 3).

## CLEANING AND MAINTENANCE

- Maintain and clean the Quinny Zapp frequently.
- Clean the frame and shopping basket regularly using a damp cloth. Do not use abrasive cleaners.
- When it is raining, always use the raincover to protect the fabric cover.
- After using in the rain, wipe the pushchair with a soft, absorbent cloth.
- Remove the detachable wheels once a month. Clean the axles and treat them with a dry Teflon spray. Never use Vaseline, grease or silicon lubricants.

## WASTE SEPARATION

To help protect the environment, we kindly ask you to separate the packaging waste from the Quinny Zapp and at the end of its useful life to separate the components and dispose it properly.



# Warranty and Contact

## WARRANTY

We guarantee that this product was manufactured in accordance with the current European safety requirements and quality standards which are applicable to this product, and that this product is free from defects in workmanship and material at the time of purchase. During the production process the product was subjected to various quality checks. If this product, despite our efforts, shows a material/manufacturing fault within the warranty period of 24 months (with normal use as described in the user instructions) we will comply with the warranty terms and conditions. In this case please contact your dealer. For extensive information on applying the warranty terms and conditions, you can contact the dealer or visit our website: [www.quinny.com](http://www.quinny.com).

### The warranty is not valid in the following cases:

- In case of a use or purpose other than described in the manual.
- If the product is submitted for repair through a dealer that is not authorized by us.
- If the product is not supplied to the manufacturer with the original purchase receipt (via the retailer and/or importer).
- If repairs were carried out by third parties or a dealer that is not authorized by us.
- If the defect is the result of improper or careless use or maintenance, negligence or impact damage to the fabric cover and/or frame.
- If the parts show normal wear and tear that may be expected from daily use of a product (wheels, rotating and moving parts etc.)

### Date of effect:

- The warranty becomes effective on the date the product is purchased.

### Warranty term:

- The warranty period applies for a period of 24 consecutive months. The warranty only applies for the first owner and is not transferable.

### What to do in case of defects:

- After purchasing the product, keep the purchase receipt. The date of purchase must be clearly visible on the receipt. Should problems or defects arise please contact your retailer. Exchanging or taking back the product cannot be requested. Repairs do not give entitlement to extension of the warranty. Products that are returned directly to the manufacturer are not eligible for warranty.
- This Warranty Clause conforms to European Directive 99/44/EG of 25 May 1999.

## QUESTIONS

Should you have any questions, please contact your supplier or importer (see [www.quinny.com](http://www.quinny.com)).

## Sécurité et Entretien

**AVERTISSEMENT:** Lire ces instructions avec attention avant utilisation et les conserver pour les besoins futurs. Si vous ne respectez pas ces instructions, la sécurité de votre enfant pourrait en être affectée.

**AVERTISSEMENT:** Vous êtes seul responsable de la sécurité de votre enfant.

**AVERTISSEMENT:** Enclenchez toujours le frein de stationnement de la poussette lorsque celle-ci est immobile.

**AVERTISSEMENT:** Il peut être dangereux de laisser votre enfant sans surveillance.

**AVERTISSEMENT:** Le siège de la poussette ne convient pas aux enfants de moins de 6 mois.

**AVERTISSEMENT:** Utilisez toujours un hamais à partir du moment où votre enfant peut s'asseoir seul.

**AVERTISSEMENT:** Utilisez toujours la sangle d'entrejambe en combinaison avec les ceintures ventrale et pectorale.

**AVERTISSEMENT:** Avant chaque utilisation, vérifiez que les dispositifs de verrouillage des adaptateurs, de la nacelle ou du siège sont correctement enclenchés.

**AVERTISSEMENT:** S'assurer que tous les dispositifs de verrouillage sont correctement enclenchés avant utilisation.

**AVERTISSEMENT:** Le fait d'accrocher au pousoir une charge influe sur la stabilité du landau/de la poussette.

**AVERTISSEMENT:** N'utilisez pas ce produit lorsque vous faites de la course à pieds ou des promenades en rollers.

**AVERTISSEMENT:** Pour éviter tout risque d'étouffement, conservez les sacs en plastique hors de portée des enfants.

**AVERTISSEMENT:** Contrôlez régulièrement le bon fonctionnement de votre poussette Quinny Zapp. C'est d'une importance cruciale pour la sécurité de votre enfant.

**AVERTISSEMENT:** Les pneus peuvent laisser des traces noires sur certains sols (surtout les sols lisses comme les parquets, les laminés synthétiques, le linoléum, etc.).

## CONSIGNES DE SÉCURITÉ

- Ne transportez jamais plus d'un enfant à la fois dans votre poussette Quinny Zapp.
- La poussette Quinny Zapp peut être utilisée pour les enfants âgés de 6 mois ou plus et pesant jusqu'à 15 kg (environ 3,5 ans).
- La poussette Quinny Zapp peut être utilisée dès la naissance et jusqu'à 13kg en combinaison avec un siège-auto pour bébé Maxi-Cosi/ Bébé Confort.
- Maintenez votre enfant et vos mains loin des éléments mobiles/pliants lorsque vous repliez, dépliez ou réglez la poussette Quinny Zapp.
- Ne soulevez jamais la poussette Quinny Zapp quand votre enfant y est assis ou couché. Ne prenez jamais d'escaliers ou d'escalators avec votre enfant dans la poussette.
- N'enlevez pas les logos de la housse ni du châssis. Vous éviterez ainsi d'endommager ces éléments.
- Utilisez uniquement des pièces et des accessoires d'origine agréés par le fabricant. Ne modifiez pas le produit.
- La poussette Quinny Zapp est agréée selon la norme EN1888 : 2003 (amendement 1, 2 & 3).

## NETTOYAGE ET ENTRETIEN

- Entretenez et nettoyez votre poussette Quinny Zapp régulièrement.
- Nettoyez le châssis et le panier régulièrement avec un chiffon humide. N'utilisez pas de nettoyeurs agressifs.
- En cas de pluie, utilisez toujours un habillage pluie pour protéger les confections.
- Après utilisation sous la pluie, essuyez la poussette avec un chiffon doux absorbant.
- Enlevez les roues amovibles une fois par mois, nettoyez ensuite les axes et lubrifiez-les avec un aérosol au téflon sec. N'utilisez jamais de vaseline, de graisse ou de lubrifiants à base de silicone.

## TRI DES DECHETS

Dans le but de préserver l'environnement, nous vous prions de trier les emballages. Faites-aussi le tri des déchets à la fin de la durée de vie de la poussette Quinny Zapp.

# Garantie et Contact

## GARANTIE

Nous vous garantissons que ce produit a été fabriqué conformément aux normes de sécurité européennes et aux exigences de qualité actuellement en vigueur pour ce produit et qu'au moment de son achat par le détaillant, ce produit était exempt de tout défaut de composition et de fabrication. Pendant son processus de production, ce produit a également été soumis à divers contrôles de qualité. Si, malgré tous nos efforts, un défaut de matériel et/ou un vice de fabrication venait à survenir pendant la période de garantie de 24 mois (dans le cas d'une utilisation normale, telle que décrite dans le mode d'emploi), nous nous engageons à respecter les conditions de garantie. Vous êtes alors prié de vous adresser à votre vendeur. Pour obtenir des informations plus détaillées concernant l'application des conditions de garantie, veuillez prendre contact avec votre vendeur ou vous rendre sur: [www.quinny.com](http://www.quinny.com).

### La garantie est exclue dans les cas suivants:

- Lors d'une utilisation du produit dans un but autre que celui prévu dans le mode d'emploi.
- Lorsque le produit est proposé en réparation par le biais d'un fournisseur non agréé.
- Lorsque le produit n'est pas renvoyé avec l'original du ticket de caisse (par l'intermédiaire du commerçant et/ou importateur) au fabricant.
- Lorsque des réparations ont été effectuées par un tiers ou un vendeur non agréé.
- Lorsque le défaut a été causé par une utilisation ou un entretien incorrect ou insuffisant, une négligence ou des chocs au niveau du textile et/ou du châssis.
- Lorsqu'il s'agit d'une usure normale des pièces, telle que l'on peut attendre d'une utilisation journalière (roues, éléments rotatifs et mobiles, etc.).

### Quand la garantie prend-elle effet?

- La période de garantie débute à la date d'achat du produit.

### Pour quelle période?

- Pour une période de 24 mois consécutifs. La garantie est uniquement valable pour le premier propriétaire et n'est pas transmissible.

### Que devez-vous faire?

- Lors de l'achat du produit, veuillez conserver soigneusement l'original du ticket de caisse. La date d'achat doit y être clairement visible. En cas de problèmes ou défauts, veuillez vous adresser à votre vendeur.  
Aucun échange ni aucune reprise ne peuvent être exigés. Les réparations ne donnent pas lieu à une prolongation de la période de garantie. Les produits qui sont directement retournés au fabricant ne sont pas couverts par la garantie.
- Cette clause de garantie est conforme à la Directive Européenne 99/44/CE datée du 25 mai 1999.

## QUESTIONS

Si vous avez des questions, n'hésitez pas à contacter votre fournisseur ou importateur (voir [www.quinny.com](http://www.quinny.com)).

## Sicherheit und Pflege

- WARNUNG:** Lesen Sie diese Hinweise sorgfältig vor der Benutzung und bewahren Sie sie auf. Wenn Sie diese Hinweise nicht beachten, kann die Sicherheit Ihres Kindes beeinträchtigt werden.
- WARNUNG:** Sie sind selbst verantwortlich für die Sicherheit Ihres Kindes.
- WARNUNG:** Aktivieren Sie beim Stillstand immer die Parkbremse des Sportwagens.
- WARNUNG:** Lassen Sie Ihr Kind nicht unbeaufsichtigt.
- WARNUNG:** Der Sportwagensitz ist nicht für Kinder unter 6 Monaten geeignet.
- WARNUNG:** Verwenden Sie immer Hosenträgergurte, sobald Ihr Kind ohne Hilfe sitzen kann.
- WARNUNG:** Verwenden Sie den Schrittgurt immer in Verbindung mit den Becken- und Schultergurten.
- WARNUNG:** Vergewissern Sie sich vor jedem Gebrauch, dass die Befestigungen der Adapter und der Kinderwagen- oder Sitzeinheit richtig eingerstet sind.
- WARNUNG:** Vergewissern Sie sich vor Gebrauch, dass alle Verriegelungen geschlossen sind.
- WARNUNG:** Am Schieber befestigte Lasten beeinträchtigen die Standfestigkeit des Wagens.
- WARNUNG:** Das Produkt ist nicht zum Joggen oder Inline-Skaten geeignet.
- WARNUNG:** Beugen Sie einer Erstickungsgefahr vor und bewahren Sie Plastikbeutel und kleine Gegenstände außer Reichweite von Kindern.
- WARNUNG:** Prüfen Sie regelmäßig, ob der Quinny Zapp richtig funktioniert. Eine ordnungsgemäße Funktion ist für die Sicherheit Ihres Kindes von entscheidender Bedeutung.
- WARNUNG:** Die Reifen können auf einigen Fußböden (vor allem auf glatten Böden wie Parkett, Kunststofflaminat, Linoleum usw.) schwarze Streifen hinterlassen.

## SICHERHEITSVORSCHRIFTEN

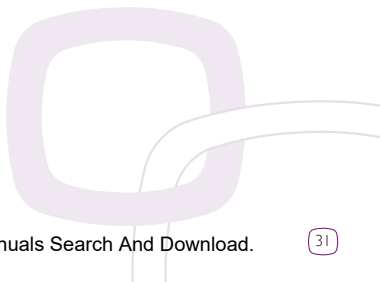
- Benutzen Sie den Quinny Zapp nur für ein Kind gleichzeitig.
- Der Quinny Zapp ist für Kinder ab 6 Monaten mit einem Gewicht von bis zu 15 kg (ca. 3,5 Jahre) vorgesehen.
- Bei der Benutzung ab der Geburt empfehlen wir, den Quinny Zapp in Kombination mit einem Maxi-Cosi Babyautositz für Kinder bis zu einem Gewicht von 13 kg (ca. 12 Monate) zu benutzen.
- Halten Sie Ihr Kind und Ihre Finger/Hände fern von beweglichen oder Scharnierteilen, wenn Sie den Quinny Zapp ein- oder ausklappen oder ihn verstellen.
- Heben Sie den Quinny Zapp nie an, wenn Ihr Kind darin sitzt oder liegt. Benutzen Sie keine Rolltreppen oder Treppen, wenn sich Ihr Kind im Quinny Zapp befindet.
- Entfernen Sie die Logos nicht vom Bezugstoff oder Fahrgestell. Dies könnte zu Beschädigungen dieser Teile führen.
- Benutzen Sie ausschließlich vom Hersteller zugelassene Originalzubehörteile und Ersatzteile.
- Nehmen Sie keine Änderungen an dem Produkt vor. Der Quinny Zapp wurde nach der EN 1888:2003 (Zusatz 1, 2 & 3) geprüft und zugelassen.

## REINIGUNG UND WARTUNG

- Warten und reinigen Sie den Quinny Zapp häufig.
- Reinigen Sie das Fahrgestell und den Einkaufskorb regelmäßig mit einem feuchten Tuch. Benutzen Sie keine aggressiven Reinigungsmittel.
- Benutzen Sie bei Regenwetter zum Schutz Ihres Sportwagens immer das Regenverdeck.
- Trocknen Sie den Sportwagen nach Gebrauch bei Regenwetter mit einem weichem, absorbierendem Tuch ab.
- Entfernen Sie die abnehmbaren Räder eSin Mal im Monat. Reinigen Sie anschließend die Achsen und schmieren Sie die Achsen mit einem trockenen Teflonspray. Verwenden Sie niemals Vaseline, Schmierfett oder Silikon schmiermittel.

## ABFALLTRENNUNG

Aus Umweltschutzgründen bitten wir Sie, den Verpackungsabfall des Quinny Zapp zu trennen. Trennen Sie bitte auch den am Ende der Lebensdauer anfallenden Abfall und entsorgen Sie dies dementsprechend.



# Garantie und Kontakt

## GARANTIE

Wir garantieren, dass dieses Produkt unter Einhaltung der, zurzeit für dieses Produkt geltenden, europäischen Sicherheitsnormen und Qualitätsanforderungen hergestellt wurde und dass es zum Kaufzeitpunkt keinerlei Mängel in Bezug auf Zusammensetzung und Herstellung aufweist. Außerdem wurde das Produkt während des Herstellungsverfahrens verschiedenen Qualitätskontrollen unterzogen. Für den Fall, dass trotz unserer Bemühungen doch während des Garantiezeitraums von 24 Monaten ein Material- und/oder Herstellungsfehler auftreten sollte (bei normaler Verwendung, wie in der Gebrauchsanleitung beschrieben), verpflichten wir uns zur Einhaltung der Garantiebedingungen. Bei Problemen oder Defekten wenden Sie sich bitte an Ihren Fachhändler. Umfassende Informationen zur Anwendung der Garantiebedingungen erhalten Sie beim Fachhändler oder auf der Website: [www.quinny.com](http://www.quinny.com).

### Die Garantie gilt nicht, wenn:

- Das Produkt entgegen den Angaben in der Gebrauchsanleitung benutzt wird.
- Das Produkt nicht einem von uns anerkannten Lieferanten zur Reparatur angeboten wird.
- Dem Hersteller das Produkt nicht zusammen mit dem Originalkassenbon (vom Fachhandel und/oder Importeur) vorgelegt wird.
- Reparaturen von einem Dritten oder einem nicht anerkannten Verkäufer ausgeführt wurden.
- Der Defekt infolge einer unsachgemäßen, unsorgfältigen Benutzung oder Pflege, Vernachlässigung und Stoßschäden am Textil und am Fahrgestell entstanden ist.
- Es sich um normalen Verschleiß von Teilen (Rädern, drehenden und beweglichen Teilen usw.) handelt, der bei täglichem Gebrauch eines Produkts zu erwarten ist.

## Garantiebeginn

- Die Garantiefrist beginnt mit dem Kaufdatum des Produkts.

## Garantiezeit

- Die Garantiefrist gilt für einen Zeitraum von 24 aufeinanderfolgenden Monaten. Die Garantie gilt ausschließlich für den Erstbesitzer und ist nicht übertragbar.

## Was müssen Sie tun?

- Bitte heben Sie den, beim Kauf des Produkts ausgehändigten, Kassenzettel sorgfältig auf. Das Kaufdatum muss auf dem Kassenzettel deutlich angegeben sein. Bei Problemen oder Defekten müssen Sie sich an den Fachhändler wenden. Es besteht kein Anspruch auf Umtausch oder Rücknahme. Reparaturen führen nicht zu einer Verlängerung der Garantiefrist. Produkte, die direkt an den Hersteller zurückgeschickt werden, fallen nicht unter die Garantie.
- Diese Garantiebestimmung entspricht der europäischen Richtlinie 99/44/EG vom 25. Mai 1999.

## FRAGEN

Sollten Sie Reklamationen oder Probleme haben, kontaktieren Sie bitte Ihren Fachhändler oder Importeur (siehe [www.quinny.com](http://www.quinny.com)).



## Veiligheid en Onderhoud

**WAARSCHUWING:** Lees deze gebruiksaanwijzing zorgvuldig door en bewaar deze als naslagwerk. Het niet opvolgen van de gebruiksaanwijzing kan de veiligheid van je kind ernstig schaden.

**WAARSCHUWING:** Je bent altijd zelf verantwoordelijk voor de veiligheid van je kind.

**WAARSCHUWING:** Zet de wandelwagen altijd op de rem wanneer je stilstaat.

**WAARSCHUWING:** Het kan gevaarlijk zijn je kind zonder toezicht achter te laten.

**WAARSCHUWING:** Het zitje is niet geschikt voor kinderen jonger dan 6 maanden.

**WAARSCHUWING:** Zet je kind stevig vast met het veiligheidsharnas zodra het zelfstandig kan zitten.

**WAARSCHUWING:** Gebruik altijd het tussenbeenbandje in combinatie met de heup- en schoudergordels.

**WAARSCHUWING:** Controleer voor ieder gebruik of de adapters, de kinderwagenbak en/of het zitje correct bevestigd en vergrendeld is.

**WAARSCHUWING:** Zorg ervoor dat alle vergrendelingen voor gebruik zijn gesloten.

**WAARSCHUWING:** Hang niets aan de duwstang. Dit beïnvloedt de stabiliteit van de Quinny Zapp en vergroot het kantelgevaar.

**WAARSCHUWING:** Dit product is niet geschikt om mee te joggen of te skaten.

**WAARSCHUWING:** Voorkom verstikkingsgevaar en houd plastic zakken en kleine onderdelen buiten het bereik van kinderen.

**WAARSCHUWING:** Controleer regelmatig of de Quinny Zapp goed functioneert. Dit is van wezenlijk belang voor de veiligheid van je kind.

**WAARSCHUWING:** De banden kunnen op sommige ondergronden (vooral gladde vloeren zoals parket, kunststoflaminaat, linoleum enz.) zwarte sporen achterlaten.

## VEILIGHEID

- Gebruik de Quinny Zapp voor slechts één kind tegelijk.
- De Quinny Zapp is geschikt voor kinderen vanaf 6 maanden tot 15 kg (ongeveer 3,5 jaar).
- Bij gebruik vanaf geboorte, adviseren wij dat de Quinny Zapp wordt gebruikt in combinatie met een Maxi-Cosi babyautozitje (tot 13 kg).
- Houd je kind en zijn/haar handen buiten bereik van bewegende/scharende delen wanneer je de Quinny Zapp in- of uitvouwt of verstelt.
- Til de Quinny Zapp nooit op wanneer je kind erin zit of ligt en maak geen gebruik van (rol)trappen met je kind in de buggy.
- Verwijder de logo's op de bekleding en het frame niet. Zo voorkom je beschadigingen aan de bekleding en het frame.
- Gebruik alleen originele accessoires en onderdelen die door de fabrikant zijn goedgekeurd. Breng geen veranderingen aan het product aan.
- De Quinny Zapp is goedgekeurd volgens de Europese norm EN 1888:2003 (amendement 1, 2 & 3).

## REINIGING EN ONDERHOUD

- Onderhoud en reinig je Quinny Zapp regelmatig.
- Reinig het onderstel en de boodschappenmand regelmatig met een vochtige doek. Gebruik geen agressieve reinigingsmiddelen.
- Gebruik bij regen altijd een regenhoes om de bekleding te beschermen.
- Droog de wandelwagen na gebruik in de regen af met een zachte absorberende doek.
- Verwijder de afneembare wielen één keer per maand, maak vervolgens de assen schoon en behandel ze met een droge teflonspray. Gebruik nooit vaseline, vet of siliconenhoudende smeermiddelen.

## AFVAL SCHEIDEN

Met het oog op het milieu verzoeken wij je verpakkingsafval en afval aan het einde van de levensduur van de Quinny Zapp te scheiden.

# Garantie en Contact

## GARANTIE

Wij garanderen dat dit product werd vervaardigd conform de actuele Europese veiligheidsnormen en kwaliteitseisen zoals die voor dit product gelden en dat dit product op het moment van aankoop, door de detailhandelaar, geen enkel gebrek vertoont op het gebied van samenstelling en fabricage. Tevens werd het product tijdens het productieproces aan diverse kwaliteitscontroles onderworpen. Indien er zich, ondanks onze inspanningen gedurende de garantieperiode van 24 maanden, toch een materiaal en/ of fabricagefout voordoet (bij normaal gebruik, zoals omschreven in de gebruiksaanwijzing), dan verplichten wij ons ertoe de garantievoorwaarden te respecteren. Je dient je dan tot de verkoper te wenden. Voor een uitgebreide informatie betreffende de toepassing van de garantievoorwaarden kun je de verkoper raadplegen of kijken op: [www.quinny.com](http://www.quinny.com).

## De garantie is uitgesloten in de volgende gevallen:

- Bij gebruik en doel anders dan voorzien in de gebruiksaanwijzing.
- Het product via een niet erkende verkoper ter reparatie wordt aangeboden.
- Het product niet met de originele aankoopbon (via winkelier en/of importeur) wordt aangeboden aan de fabrikant.
- Reparaties werden uitgevoerd door een derde of niet erkende verkoper.
- Het defect het gevolg is van verkeerd, onzorgvuldig gebruik of onderhoud, door verwaarlozing of door stootschade aan stof en/of onderstel.
- Er sprake is van normale slijtage aan onderdelen, die men bij het dagelijkse gebruik van een product mag verwachten (wielen, draaiende en bewegende delen enz.).

## Vanaf wanneer:

- De garantieperiode gaat in op de aankoopdatum van het product.

## Voor welke periode:

- Voor een periode van 24 opeenvolgende maanden. De garantie geldt uitsluitend voor de eerste eigenaar en is niet overdraagbaar.

## Wat moet je doen:

- Bij de aankoop van het product dient het aankoopbewijs zorgvuldig bewaard te worden. De aankoopdatum moet duidelijk zichtbaar zijn op het aankoopbewijs. Bij problemen of defecten dien je je tot de verkoper te wenden. Omruiling of terugname kan niet worden geëist. Reparaties geven geen recht op verlenging van de garantieperiode. Producten die rechtstreeks naar fabrikant retour worden gezonden, komen niet voor garantie in aanmerking.
- Deze Garantiebepaling is in overeenstemming met de Europese Richtlijn 99/44/EG dat. 25 mei 1999.

## CONTACT

Wanneer je vragen hebt, kun je bellen naar je leverancier of importeur (zie [www.quinny.com](http://www.quinny.com)). Houd de volgende gegevens bij de hand:

- Serienummer op de sticker aan de onderzijde van het frame.
- Leeftijd, lengte en gewicht van je kind.

Quinny heeft een speciaal team beschikbaar gesteld om alle vragen omtrent Quinny producten en het gebruik ervan te beantwoorden. Het Consumenten Contact team is te bereiken via + 31 (0) 88-1232444 of via [www.quinny.com](http://www.quinny.com).

## Seguridad y Mantenimiento

**ATENCIÓN:** Leer estas instrucciones detenidamente antes de usarlo y conservarlas para referencia futura. La seguridad del niño puede verse afectada si no se siguen estas instrucciones.

**ATENCIÓN:** Eres responsable de la seguridad del niño.

**ATENCIÓN:** Acciona siempre el freno de estacionamiento de la silla de paseo cuando esté parada.

**ATENCIÓN:** Puede ser peligroso dejar al niño sin vigilancia.

**ATENCIÓN:** El asiento de la silla de paseo no es adecuado para niños menores de 6 meses.

**ATENCIÓN:** Utiliza siempre un amés tan pronto como el niño se pueda sentar sin ayuda.

**ATENCIÓN:** Utiliza siempre la correa de la entrepierna junto con las correas abdominal y de hombros.

**ATENCIÓN:** Comprueba antes de cada uso que los adaptadores y dispositivos de unión del cuco o la silla están correctamente colocados.

**ATENCIÓN:** Asegurarse de que todos los dispositivos de cierre están engranados antes del uso.

**ATENCIÓN:** Cualquier carga sujeta al manillar afecta a la estabilidad de cochecito/silla.

**ATENCIÓN:** Este producto no es apto para llevarlo corriendo ni para empujarlo con patines.

**ATENCIÓN:** Evita el riesgo de asfixia y mantén las bolsas de plástico y los componentes de pequeño tamaño fuera del alcance de los niños.

**ATENCIÓN:** Comprueba regularmente que el Quinny Zapp funciona adecuadamente. Eso es de vital importancia para la seguridad de tu hijo.

**ATENCIÓN:** Es posible que las ruedas del Quinny Zapp dejen huellas negras sobre determinadas superficies (principalmente en superficies lisas tales como parquet, suelos laminados, el linóleo, etc.).

## SEGURIDAD

- El Quinny Zapp tiene capacidad sólo para un niño.
- El Quinny Zapp está diseñado para niños a partir de 6 meses y que pesen hasta 15 kg (aproximadamente 3,5 años).
- Puede utilizarse desde el nacimiento del bebé hasta los 13 kg (aproximadamente 12 meses), en combinación con la silla de auto Maxi-Cosi CabrioFix o Bébé Confort Pebble.
- Mantén a tu hijo y tus manos alejados de las piezas móviles/cortantes cuando estás plegando o desplegando el Quinny Zapp.
- No levantes nunca el Quinny Zapp cuando el niño esté sentado o tumbado en él. No utilices las escaleras (mecánicas) cuando tu hijo esté en el Quinny Zapp.
- No quites los logotipos de la vestidura y del chasis. Así evitarás causar daños en la vestidura y en el chasis.
- Utiliza solamente accesorios originales y piezas homologadas por el fabricante. No modifiques el producto.
- El Quinny Zapp está homologado conforme a la norma europea EN 1888:2003 (modificación 1, 2 & 3).

## LIMPIEZA Y MANTENIMIENTO

- Mantén y limpia con frecuencia el Quinny Zapp.
- Limpia regularmente el chasis y la cestilla con un trapo húmedo. Nunca utilices detergentes agresivos.
- Cuando llueve, utiliza siempre una burbuja impermeable para proteger la vestidura.
- Seca el cochecito de paseo después de usarlo en la lluvia con un trapo suave y absorbente.
- Quita las ruedas eibles una vez al mes, limpia los ejes y engrásalos con un spray seco para teflón. Nunca utilices vaselina, grasa o lubricantes de silicona.

## SEPARACIÓN DE RESIDUOS

Con el fin de proteger el medio ambiente, te rogamos que deposites cualquier residuo de tu Quinny Zapp en el contenedor correspondiente.

# Garantía y Contacto

## GARANTÍA

Garantizamos que este producto ha sido fabricado de acuerdo con las normas de seguridad y con los requisitos de calidad europeos actuales aplicables a este producto y que, en el momento de su adquisición por parte del comerciante minorista, no mostraba ninguna deficiencia en materia de composición o fabricación. Además, durante el proceso de fabricación, este producto ha sido sometido a diferentes controles de calidad. Si, a pesar de nuestros esfuerzos, durante el periodo de garantía de 24 meses, apareciera algún defecto de material y/o de fabricación (con un uso normal, tal como se describe en el manual de instrucciones), nos comprometemos a respetar las condiciones de la garantía. Si se diera esta circunstancia, podrás dirigirte al establecimiento vendedor del producto. Si deseas información completa sobre la aplicación de las condiciones de la garantía, te puedes dirigir a tu vendedor o visitar la página web: [www.quinny.com](http://www.quinny.com).

### La garantía quedará anulada en los siguientes casos:

- Si el producto se usa de forma diferente a la estipulada en el manual de instrucciones.
- Si el producto se entrega para su reparación a un vendedor no reconocido.
- Si el producto no se presenta junto con el justificante de compra original (a través del distribuidor y/o importador) al fabricante.
- Si las reparaciones han sido llevadas a cabo por terceros o un distribuidor no reconocido.
- Si los daños se han producido por un uso o mantenimiento indebidos o descuidados, por dejadez o por choques que hayan dañado la tela y/o el chasis;
- Si aparece desgaste normal de elementos, previsible en un uso diario del producto (ruedas, piezas giratorias y móviles, etc.).

### Entrada en vigor:

- El periodo de garantía comienza a partir de la fecha de compra del producto.

### Periodo de vigencia:

- Se aplicará en un período de 24 meses consecutivos. La garantía sólo será válida para el primer propietario y no es transferible.

### ¿Qué debes hacer?

- Guarda en lugar seguro el resguardo de compra del producto. La fecha de compra deberá estar visible en el resguardo de compra. Si tienes problemas o constatas defectos, debes dirigirte al establecimiento vendedor del producto. No se podrá exigir un cambio o una devolución. Las reparaciones no dan derecho a prórroga del plazo de garantía. Los productos que se devuelvan directamente al fabricante quedarán excluidos de la cobertura de la garantía.
- Esta cláusula de la garantía está en conformidad con la Directiva Europea 99/44/CE del 25 de mayo de 1999.

### CONTACTO

Si tienes problemas con el producto o quieres presentar una reclamación, puedes ponerte en contacto con el comercio o con el distribuidor (ver [www.quinny.com](http://www.quinny.com)).

## Sicurezza e manutenzione

- AVVERTENZA:** Leggere attentamente queste istruzioni prima dell'uso e conservarle per futuro riferimento. Se non seguite queste istruzioni, la sicurezza del vostro bambino può essere compromessa
- AVVERTENZA:** Siete responsabili in prima persona della sicurezza del vostro bambino.
- AVVERTENZA:** Quando ci si ferma, azionare sempre il freno parking del passeggino.
- AVVERTENZA:** Può essere pericoloso lasciare il Vostro bambino incustodito
- AVVERTENZA:** La seduta del passeggino non è adatta ai bambini di età inferiore ai 6 mesi.
- AVVERTENZA:** Utilizzare sempre la cintura, quando il bambino è in grado di stare seduto da solo.
- AVVERTENZA:** Utilizzare sempre la cinghia spartigambe insieme alle cinture per la vita e per le spalle.
- AVVERTENZA:** Controllare prima di ogni utilizzo che i kit di fissaggio e i dispositivi di aggancio della carrozzina o del seggiolino siano inseriti correttamente.
- AVVERTENZA:** Prima dell'uso assicurarsi che tutti i dispositivi di bloccaggio siano innestati
- AVVERTENZA:** Ogni peso attaccato al manico influisce sulla stabilità della carrozzina/ passeggino
- AVVERTENZA:** Non è opportuno fare jogging o andare sui pattini a rotelle mentre si spinge questo prodotto.
- AVVERTENZA:** Tenete sacchetti di plastica e parti di piccole dimensioni lontano dalla portata dei bambini per evitare pericoli di soffocamento.
- AVVERTENZA:** Controllate regolarmente che il Quinny Zapp funzioni correttamente. È molto importante per la sicurezza del vostro bambino.
- AVVERTENZA:** I pneumatici delle ruote possono lasciare tracce nere su alcune superfici (soprattutto quelle lisce quali parquet, pavimenti laminati o linoleum).

## SICUREZZA

- Il Quinny Zapp può trasportare un solo bambino alla volta.
- Il Quinny Zapp è stato pensato per bambini di età non inferiore ai 6 mesi e fino ad un peso massimo di 15 Kg (circa 3 anni e mezzo).
- Se utilizzato fin dalla nascita, vi raccomandiamo di utilizzare Quinny Zapp in combinazione con il seggiolino auto Bébé Confort Pebble fino ad un peso massimo di 13 kg (circa 12 mesi).
- Durante l'apertura o la regolazione del Quinny Zapp, tenere il bambino e le mani lontano dalle parti in movimento.
- Non sollevare mai il Quinny Zapp quando il bambino vi è seduto o sdraiato dentro. Non utilizzare scale o scale mobili quando il bambino si trova nel Quinny Zapp.
- Non eliminare i loghi dal rivestimento e dal telaio. In tal modo eviterete di provocare danni al rivestimento e al telaio.
- Utilizzare esclusivamente accessori originali e parti di ricambio autorizzate dal produttore. Non apportare alcuna modifica all'articolo.
- Il Quinny Zapp è omologato in conformità con la normativa EN 1888:2003 (emendamenti 1,2 e 3).

## PULIZIA E MANUTENZIONE

- Eseguire frequentemente le operazioni di pulizia e manutenzione del Quinny Zapp.
  - Pulire regolarmente il telaio e il cestello con un panno umido. Non utilizzare detergenti aggressivi.
  - In caso di pioggia, usare sempre il parapigioggia per proteggere il rivestimento.
  - Dopo l'uso, in caso di pioggia, asciugare il passeggino con un panno morbido e assorbente.
- Pulizia e manutenzione
- Eseguire frequentemente le operazioni di pulizia e manutenzione del Quinny Zapp.
  - Pulire regolarmente il telaio e il cestello con un panno umido. Non utilizzare detergenti aggressivi.
  - In caso di pioggia, usare sempre il parapigioggia per proteggere il rivestimento.
  - Dopo l'uso, in caso di pioggia, asciugare il passeggino con un panno morbido e assorbente.
  - Rimuovere le ruote estraibili una volta al mese, pulire quindi gli assi e trattarli con uno spray secco al teflon. Non utilizzare mai vaselina, grassi o lubrificanti a base di silicone.

## SMALTIMENTO

Avendo a cuore la tutela dell'ambiente vi preghiamo di smaltire in modo differenziato l'imballaggio e i rifiuti al termine della durata di vita del Quinny Zapp.



# Garanzia e contatti

## GARANZIA

Garantiamo che questo prodotto è stato fabbricato in conformità ai requisiti di sicurezza e qualità previsti dalle attuali norme europee applicabili a questo articolo e che, al momento dell'acquisto, non presenta alcun tipo di difetto dal punto di vista dei materiali e della fabbricazione. Il prodotto è stato sottoposto a diversi controlli di qualità. Nel caso in cui, nonostante tutte le precauzioni, si verifichi durante il periodo di garanzia di 24 mesi un difetto di materiale o di fabbricazione (nei limiti di un uso normale come descritto nelle istruzioni per l'uso), ci impegniamo a rispettare le condizioni di garanzia. In tal caso rivolgetevi al vostro negoziante. Per ulteriori informazioni relative all'applicazione delle condizioni di garanzia potete rivolgervi al vostro negoziante o consultare il sito internet: [www.quinny.com](http://www.quinny.com)

La garanzia non è valida nel caso in cui:

- Il prodotto venga usato per scopi differenti rispetto a quelli descritti nel manuale d'uso.
- Il prodotto non venga affidato per la riparazione ad un rivenditore autorizzato.
- Il prodotto non venga restituito al fabbricante con la ricevuta d'acquisto originale (tramite il negoziante e/o il distributore).
- Le riparazioni siano state eseguite da terzi o da un rivenditore non autorizzato.
- Il difetto sia causato da utilizzo o manutenzione errati o non accurati, da trascuratezza, o da urti con conseguente danneggiamento del rivestimento e/o del telaio.
- Si tratti di normale usura delle parti (ruote, parti mobili e girevoli ecc.), prevedibile con l'utilizzo quotidiano del prodotto.

## Decorrenza:

- La garanzia entra in vigore dalla data di acquisto del prodotto.

## Periodo di durata:

- La garanzia è valida per un periodo di 24 mesi consecutivi. La garanzia vale soltanto per il primo proprietario e non è trasferibile.

## Che cosa si deve fare?

- All'acquisto del prodotto conservate accuratamente la ricevuta d'acquisto originale. La data d'acquisto deve essere chiaramente visibile sulla ricevuta. In caso di problemi o difetti, rivolgersi al rivenditore. Non è possibile esigere la sostituzione o la restituzione del prodotto. Le riparazioni non comportano alcun diritto di prolungamento della validità della garanzia. La garanzia non sarà applicabile ai prodotti rispediti direttamente alla casa produttrice.
- Queste disposizioni di garanzia sono conformi alla Direttiva Europea 99/44/EG del 25 maggio 1999.

## CONTATTI

In caso di reclami o problemi, rivolgersi al proprio rivenditore o distributore (consultate [www.quinny.nl](http://www.quinny.nl)).

## Segurança e manutenção

- AVISO:** Leia estas instruções atentamente antes da utilização e guarde-as para futura referência. A segurança da sua criança pode ser afectada se não seguir estas instruções.
- AVISO:** A segurança do seu filho é da sua responsabilidade.
- AVISO:** Accione sempre o travão de estacionamento do carrinho quando estiver parado.
- AVISO:** Pode ser perigoso deixar o seu bebé sozinho
- AVISO:** O carrinho de passeio não é adequado para crianças com menos de 6 meses.
- AVISO:** Utilizem sempre um Arnês logo que o seu filho pode sentar-se por si próprio.
- AVISO:** Utilize sempre correia intermédia das pernas em combinação com os cintos inferiores e dos ombros.
- AVISO:** Antes de utilizar, verifique se os adaptadores, a alfofa ou os elementos acessórios da cadeira estão correctamente instalados.
- AVISO:** Assegure-se de que todos os dispositivos de segurança estão correctamente accionados antes de cada utilização.
- AVISO:** Qualquer peso e colocado na(s) pega(s) afecta a estabilidade do carrinho/alfofa.
- AVISO:** Este produto não é adequado para fazer jogging ou andar de patins.
- AVISO:** Evite o risco de sufocamento mantendo sacos de plástico e pequenas peças fora do alcance das crianças.
- AVISO:** Verifique regularmente se o Quinny Zapp funciona correctamente, para assegurar a segurança do seu filho.
- AVISO:** As rodas podem causar manchas escuras em alguns tipos de pisos (principalmente pisos lisos, como parquet, laminados de plástico, linóleo, etc.).

# Garantia e Contacto

## SEGURANÇA

- Utilize o carrinho Quinny Zapp apenas para uma criança de cada vez.
- O Quinny Zapp destina-se para crianças de 6 meses ou mais, até um peso de 15 kg (aproximadamente 3 anos e meio).
- Se pretende utilizar o Quinny Zapp desde o nascimento, recomendamos que o combine com uma cadeira auto grupo 0+ da Maxi-Cosi para crianças até 13 kg de peso (aprox. 12 meses).
- Mantenha a criança e as suas mãos fora do alcance das peças móveis/articuláveis quando abrir ou ajustar o Quinny Zapp.
- Nunca levante o Quinny Zapp com o seu filho sentado ou deitado nele. Não utilize as escadas (rolantes) com o seu filho no Quinny Zapp.
- Não remova os logótipos da capa e do chassis de forma a evitar danos.
- Utilize apenas acessórios e componentes originais aprovados pelo fabricante. Não faça modificações ao produto.
- O Quinny Zapp foi aprovado segundo a norma europeia EN 1888:2003 (emendas 1, 2 e 3).

## LIMPEZA E MANUTENÇÃO

- Efectue regularmente manutenção e limpeza do Quinny Zapp.
- Limpe regularmente o chassis e o cesto de compras com um pano húmido. Nunca utilize produtos de limpeza agressivos.
- Em caso de chuva, utilize sempre uma cobertura para chuva para proteger a forra.
- Depois de usar o carrinho de passeio com tempo de chuva, seque-o com um pano macio e absorvente.
- Uma vez por mês, retire as rodas, limpe os eixos e aplique um spray seco de teflon. Nunca utilize vaselina, graxa ou lubrificantes contendo silicone.

## SEPARAÇÃO DE LIXO

No sentido de respeitar o ambiente, recomendamos-lhe que separe o lixo (embalagem) do Quinny Zapp e o deposite nos liqüeres para tal indicados

# Garantia e Contacto

## GARANTIA

Garantimos que este produto foi fabricado de acordo com as normas de segurança e segundo os requisitos de qualidade europeus actuais aplicáveis a este produto e que, no acto da sua compra por parte do retalhista, não apresentava qualquer defeito de composição ou fabrico. Além disso, durante o processo de fabrico, este produto foi submetido a diversos controlos de qualidade. Se durante o período da garantia de 24 meses aparecer algum defeito de material e/ou de fabrico (com uso normal, tal como está descrito no manual de instruções), comprometemo-nos a respeitar as condições da garantia. Se for este o caso, deverá dirigir-se ao ponto de venda onde efectuou a compra. Para obter informações detalhadas sobre a aplicação das condições da garantia, consulte o lojista. [www.quinny.com](http://www.quinny.com).

### A garantia perde a validade nos seguintes casos:

- Se o produto for utilizado de forma diferente à descrita no manual de instruções
- O produto não seja entregue para reparação a um distribuidor reconhecido.
- O produto não seja devolvido à loja acompanhado pelo recibo de aquisição original.
- As reparações foram efectuadas por terceiros ou por um distribuidor não reconhecido.
- Se o defeito resultar da utilização ou manutenção incorrecta ou insuficiente, por negligência ou danos resultantes de colisões contra o tecido e a armação;
- Se tratar de desgaste normal de componentes previsíveis pelo uso quotidiano (rodas, peças giratórias e móveis, etc.).

### A partir de quando?

- O período de garantia tem início a partir da data de aquisição do produto.

### Por quanto tempo?

- Por um período de 24 meses consecutivos. A garantia pode apenas ser usufruída pelo primeiro proprietário, não sendo por isso transmissível.

### O que deves fazer?

- O recibo de compra do produto deve ser guardado em lugar seguro. A data da compra tem de estar claramente indicada no recibo de compra. Em caso de defeito do produto, deverá dirigir-se ao ponto de venda onde o adquiriu. Não é possível exigir a sua troca ou devolução. As reparações não dão direito a qualquer prorrogação do período de garantia. Os produtos que sejam devolvidos directamente ao fabricante serão excluídos da cobertura da garantia.
- Esta cláusula da garantia está em conformidade com a Directiva Europeia 99/44/CE de 25 de Maio de 1999.

### CONTACTO

Se tem alguma pergunta, por favor contacte o seu fornecedor ou importador (ver [www.quinny.com](http://www.quinny.com)).

## 안전 및 관리

- 경고:** 사용하기 전에 설명서를 주의깊게 읽고 나중에 참고할 수 있도록 보관하십시오. 이 설명서를 따르지 않을 경우 아기의 안전에 영향을 미칠 수 있습니다.
- 경고:** 귀하에게는 아기의 안전에 대한 개인적인 책임이 있습니다.
- 경고:** 유모차가 정지한 동안에는 항상 주차 브레이크를 작동하십시오.
- 경고:** 아기에게 주의하지 않고 방치할 경우 위험할 수 있습니다.
- 경고:** 생후 6개월 이하의 아기에게는 유모차 시트가 적합하지 않습니다.
- 경고:** 아기가 도움 없이 앉을 수 있게 되면 바로 안전벨트를 사용하십시오.
- 경고:** 허리 벨트와 어깨 벨트를 가랑이 벨트와 항상 함께 사용하십시오.
- 경고:** 사용하기 전에 어댑터, 유모차 본체 또는 시트 부착장치가 올바르게 맞물려 있는지 확인하십시오.
- 경고:** 사용하기 전에 모든 고정장치가 단단히 채워 졌는지 확인하십시오.
- 경고:** 핸들에 짐을 매어 놓을 경우 유모차의 안정성에 영향을 줍니다.
- 경고:** 이 제품은 달리기나 스케이트 활동에는 적합 하지 않습니다.
- 경고:** 아기의 질식 위험을 예방하고 비닐 봉지 와 작은 물품은 아기의 손에 닿지 않는 곳에 보관 하십시오.
- 경고:** 유모차가 제대로 작동하는지 정기적으로 점검하십시오. 정기 점검은 아기의 안전에 매우 중요합니다.
- 경고:** 유모차의 타이어로 인해 지면에 자국이 남을 수 있습니다. (특히 합판 또는 마루바닥, 합성소재, 극장 관람석 및 리놀륨 소재의 바닥에도 자국이 남을 수 있습니다.)

## 안전 지침

- 유모차는 한 번에 한 명의 아기만 태울 수 있습니다.
- Quinny Zapp 유모차는 생후 6개월 이상, 몸무게 15kg 이하(대략 3.5살)의 아기에 사용하도록 설계되었습니다.
- 출생 직후부터 사용하는 경우 Quinny Zapp 에 몸무게 13kg(대략 12개월) 이하의 아기에게 적합한 맥시코시 카시트를 장착하여 사용하는 것이 좋습니다.
- 유모차를 접거나 펴거나 조절할 때에 움직이거나 접히는 부품에 아기의 손이 닿지 않도록 보호하십시오.
- 아기가 유모차에 앉아 있거나 누워 있을 때에는 절대 유모차를 들어 올리지 마십시오. 아기가 유모차에 있을 때는 에스컬레이터 또는 계단을 이용하지 마십시오.
- 패브릭 커버나 프레임에서 로고를 제거하지 마십시오. 로고를 제거할 경우 유모차 구성품이 망가질 수 있습니다.
- 제조업체에서 승인한 정품 부속품과 부품만 사용하십시오. 제품을 개조하지 마십시오.
- Quinny Zapp 유모차는 EN1888:2003 (개정 조 항 1, 2, 3)에 따라 승인되었습니다.

## 청소 및 유지관리

- 유모차를 자주 유지 관리하고 청소하십시오.
- 젖은 천으로 프레임과 장바구니를 정기적으로 청소하십시오. 연마제가 포함된 세정제는 사용하지 마십시오.
- 비가 올 경우 항상 레인커버를 덮어 패브릭 커버를 보호하십시오.
- 비가 올 때 사용한 후에는 부드럽고 흡수성 있는 천으로 유모차를 닦으십시오.
- 차축을 청소하기 위해 한 달에 한 번 탈착식 바퀴를 빼서 테프론 윤활제를 분무해 주십시오. 청소할 때 바셀린, 그리스, 실리콘 윤활제를 사용하지 마십시오. 바셀린, 그리스, 실리콘 윤활제를 사용하지 마십시오.

## 폐기물 분리 수거

환경을 보호하기 위해 유모차 포장 폐기물을 분리 수거하실 것을 요청 드립니다. 유모차 수명이 다한 후에는 구성품을 분리하여 적절한 방법으로 폐기해 주십시오.

## 보증 및 연락처

### 보증

이 제품은 이 제품에 적용 가능한 최근 유럽 안전 요구사항 및 품질 기준에 따라 제조되었으며 판매 시점에 세공 및 재료에 결함이 없음을 보증합니다. 생산 절차 동안 제품에 대한 다양한 품질 검사를 실시했습니다. 이러한 노력에도 불구하고 이 제품이 사용 설명서에 설명된 정상적인 사용 환경에서 12개월의 보증 기간 내에 재료/제조상의 결함을 보일 경우 당사는 보증 약관을 준수할 것입니다. 이 경우 대리점에 문의해 주십시오. 보증 약관 적용에 관한 자세한 내용을 알고 싶다면 대리점에 문의하거나 당사 웹 사이트([www.quinny.com](http://www.quinny.com))를 방문해 주십시오. 다음과 같은 경우에는 보증이 적용되지 않습니다. (국가별 정책에 따름)

### 설명서에 설명된 것과 다른 목적 또는 용도로 사용할 경우:

- 당사의 공인 대리점 외의 다른 곳에 제품 수리를 의뢰한 경우.
- 제품이 구매 영수증 원본과 함께 제조업체에 제공되지 않은 경우(유통업체 및/또는 수입업자를 경유한 경우).
- 제 3자 또는 당사의 공인 대리점 외의 다른 곳에서 수리를 받은 경우.
- 부적절하거나 부주의한 사용 또는 유지관리로 인해 결함이 발생한 경우. 부주의 또는 충격으로 인해 패브릭 커버 및/또는 프레임이 손상된 경우.
- 부품이 제품의 일상적인 사용으로 인해 예상될 수 있는 정상적인 손상, 마모를 나타낼 경우(바퀴, 회전 부품 및 움직이는 부품 등).

### 보증 시행 날짜:

- 제품을 구매한 날부터 보증은 효력을 갖습니다.

### 보증 조건:

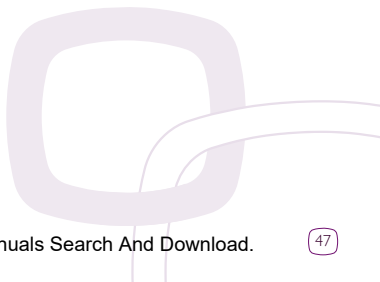
- 보증 기간은 12개월 동안 연속 적용됩니다. 보증은 최소 소유자에게만 적용되며 양도될 수 없습니다.(국가별 정책에 따름)

### 결함이 발생한 경우 조치:

- 제품을 구입한 후 구매 영수증을 보관하십시오. 구매 날짜가 영수증에 분명히 표시되어 있어야 합니다. 문제나 결함이 발생한 때에는 구입처에 문의하시기 바랍니다. 제품의 교환이나 구매 취소 신청은 불가능합니다. 수리 기간도 제품 보증기간에 포함됩니다. 제조업체로 바로 반송된 제품은 보증을 받을 수 없습니다.
- 이 보증 조항은 1999년 5월 25일 유럽 지침 99/44/EG에 따릅니다.

### 질문

질문사항이 있을 경우 공급업체 또는 수입업체에 문의하시기 바랍니다 ([www.quinny.com](http://www.quinny.com) 참조).



## Bezpieczeństwo i konserwacja

- OSTRZEŻENIE:** Przed użytkowaniem przeczytać niniejszą instrukcję i zachować ją na później. Bezpieczeństwo dziecka może być zagrożone, jeśli zalecenia niniejszej instrukcji nie będą stosowane.
- OSTRZEŻENIE:** Odpowiedzialność za bezpieczeństwo Waszego dziecka spoczywa na Was.
- OSTRZEŻENIE:** Podczas postoju wózka należy zawsze aktywować hamulec do parkowania.
- OSTRZEŻENIE:** Pozostawienie dziecka w wózku bez opieki może grozić niebezpieczeństwem.
- OSTRZEŻENIE:** Siedzisko wózka nie nadaje się dla dzieci młodszych niż 6-miesięczne.
- OSTRZEŻENIE:** Należy zawsze używać uprząży, gdy tylko dziecko zacznie siadać samodzielnie.
- OSTRZEŻENIE:** Należy zawsze korzystać z pasa pachwinowego wraz z pasem biodrowym i pasami ramieniowymi.
- OSTRZEŻENIE:** Przed każdą jazdą należy sprawdzić, czy adaptory, głęboka gondola lub elementy montażu siedziska są prawidłowo zatrzaśnięte.
- OSTRZEŻENIE:** Przed użyciem wózka upewnić się, że mechanizmy składania zostały zablokowane.
- OSTRZEŻENIE:** Każde obciążenie zawieszane na prowadnicy wózka narusza jego stateczność.
- OSTRZEŻENIE:** Nie należy jeździć na wrotkach/rolkach ani biegać, prowadząc produkt.
- OSTRZEŻENIE:** Aby uniknąć niebezpieczeństwa uduszenia, plastikowe torby i małe elementy należy przechowywać poza zasięgiem dzieci.
- OSTRZEŻENIE:** Należy regularnie kontrolować wózek Quinny Zapp i sprawdzać, czy działa poprawnie. Jest to konieczne, aby zapewnić bezpieczeństwo dziecka.
- OSTRZEŻENIE:** Opony mogą pozostawiać czarne ślady na niektórych rodzajach podłoża tak samo jak podeszwy butów (przede wszystkim na śliskich powierzchniach takich jak parkiet, laminat, linoleum itp.).



# Gwarancja i kontakt

## INSTRUKCJE DOTYCZĄCE BEZPIECZEŃSTWA

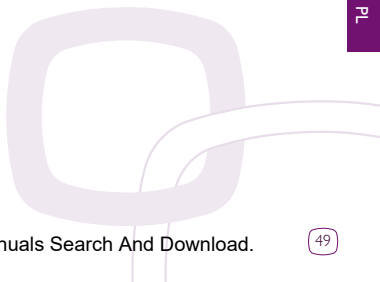
- W wózku Quinny Zapp można przewozić naraz tylko jedno dziecko.
- Wózek Quinny Zapp jest przeznaczony dla dzieci w wieku od 6 miesięcy, ważących maksymalnie 15 kg (ok. 3,5 roku).
- Jeśli wózek jest używany do przewożenia noworodka, zaleca się korzystanie z wózka Quinny Zapp w połączeniu z fotelikiem samochodowym firmy Maxi-Cosi dla najmłodszych dzieci ważących maksymalnie 13 kg (ok. 12 miesięcy).
- Należy trzymać dziecko i ręce z dala od ruchomych/ składanych części podczas składania, rozkładania oraz regulacji Quinny Zapp.
- Nigdy nie należy podnosić Quinny Zapp, gdy w wózku siedzi lub leży dziecko. Nigdy nie należy jeździć Quinny Zapp po schodach zwykłych lub ruchomych, gdy w wózku znajduje się dziecko.
- Nie usuwać znaków firmowych z tapicerki ani ramy, gdyż mogłoby to uszkodzić te elementy.
- Należy używać tylko oryginalnych części i akcesoriów zalecanych przez producenta. Nie należy w żaden sposób modyfikować produktu.
- Quinny Zapp jest certyfikowany zgodnie z normą EN1888:2003 (modyfikacje 1, 2 i 3).

## CZYSZCZENIE I KONSERWACJA

- Należy regularnie czyścić i konserwować Quinny Zapp.
- Regularnie czyść ramę i kosz na zakupy za pomocą wilgotnej ściereczki. Nie stosować ściernych środków czyszczących.
- Kiedy pada, rozkładać osłonę przeciwdeszczową, aby chronić tapicerkę.
- Po jeździe w deszczu wytrzeć wózek miękką, pochłaniającą wilgoć ściereczką.
- Raz na miesiąc wyjąć koła, wyczyścić osie i posmarować je suchym smarem teflonowym w sprayu. Nigdy nie używać wazeliny, smaru ani środków smarujących na bazie silikonu.

## SEGREGACJA ODPADÓW

Aby pomóc chronić środowisko, prosimy o oddzielenie odpadów z opakowania od Quinny Zapp, a pod koniec okresu eksploatacji oddzielenie elementów i ich odpowiednią utylizację.



# Gwarancja i kontakt

## GWARANCJA

Gwarantujemy, że niniejszy wyrób wyprodukowano zgodnie z bieżącymi wymogami prawa europejskiego dotyczącymi bezpieczeństwa oraz standardami jakości, stosowanymi odnośnie do tego wyrobu. Gwarantujemy również, że wyrób jest wolny od wad materiałowych i wykonawstwa w momencie zakupu. W trakcie procesu produkcji wyrób poddano różnym testom jakości. Jeśli, mimo naszych wysiłków, wyrób okaże się wadliwy pod względem wytworzenia/materiału w ciągu 24-miesięcznego okresu gwarancji (o ile będzie użytkowany w sposób normalny, zgodnie z instrukcją użytkowania), wywiążemy się z warunków gwarancji. W takim przypadku prosimy o kontakt z naszym dealerm. Szczegółowe informacje na temat obowiązywania warunków gwarancji są dostępne u dealera lub w witrynie internetowej: [www.quinny.com](http://www.quinny.com).

### Gwarancja nie jest ważna w następujących przypadkach:

- W przypadku użytkowania niezgodnie z instrukcjami lub użytkowania w innym celu niż ten, do którego wyrób został przeznaczony.
- Jeśli produkt przekazano do naprawy za pośrednictwem nieautoryzowanego przez nas dealera.
- Jeśli produkt dostarczono do producenta bez oryginalnego dowodu zakupu (za pośrednictwem sprzedawcy i/lub importera).
- Jeśli naprawy były przeprowadzone przez osoby trzecie lub nieautoryzowanego przez nas dealera.
- Jeśli wada jest wynikiem nieprawidłowego lub niedbałego użytkowania bądź konserwacji, zaniechania lub uszkodzenia udarowego tapicerki oraz/lub ramy.
- Jeśli części wykazują oznaki normalnego zużycia eksploatacyjnego, którego można oczekiwać w wyniku codziennego użytkowania wyrobu (koła, obracające się i ruchome części itp.)

### Data wejścia w życie:

- Gwarancja wchodzi w życie w dniu zakupu produktu.

### Okres obowiązywania gwarancji:

- Gwarancją obowiązuje przez nieprzerwany okres 24 miesięcy. Gwarancja dotyczy wyłącznie pierwszego właściciela i jest nieprzenoszalna.

### Postępowanie w przypadku wystąpienia wad:

- Należy zachować rachunek za zakupiony wyrób. Na rachunku musi być wyraźnie widoczna data zakupu. Jeśli wystąpią problemy lub pojawią się usterki, prosimy o kontakt ze sprzedawcą. Nie można zażądać wymiany lub przyjęcia zwrotu produktu. Naprawy nie dają prawa do przedłużenia gwarancji. Produkty zwrócone bezpośrednio do producenta nie podlegają gwarancji.
- Niniejsza klauzula gwarancyjna jest zgodna z dyrektywą europejską 99/44/WE z dnia 25 maja 1999 roku.

### PYTANIA

W razie pytań należy zwrócić się do dostawcy lub importera (zob. [www.quinny.com](http://www.quinny.com)).

# Ασφάλεια και συντήρηση

- ΠΡΟΕΙΔΟΠΟΙΗΣΗ:** Διαβάστε προσεκτικά αυτές τις οδηγίες πριν από τη χρήση και φυλάξτε τις για μελλοντική αναφορά. Η μη τήρηση αυτών των οδηγιών μπορεί να επηρεάσει την ασφάλεια του παιδιού σας.
- ΠΡΟΕΙΔΟΠΟΙΗΣΗ:** Είστε αποκλειστικά υπεύθυνοι για την ασφάλεια του παιδιού σας.
- ΠΡΟΕΙΔΟΠΟΙΗΣΗ:** Ενεργοποιείτε πάντα το φρένο στάθμευσης στο καρότσι όταν δεν μετακινείστε.
- ΠΡΟΕΙΔΟΠΟΙΗΣΗ:** Είναι επικίνδυνο να αφήνετε το παιδί σας χωρίς επίβλεψη.
- ΠΡΟΕΙΔΟΠΟΙΗΣΗ:** Το κάθισμα του καροτσιού δεν είναι κατάλληλο για παιδιά κάτω των 6 μηνών.
- ΠΡΟΕΙΔΟΠΟΙΗΣΗ:** Χρησιμοποιείτε πάντα τη ζώνη εφόσον το παιδί σας μπορεί να καθίσει χωρίς βοήθεια.
- ΠΡΟΕΙΔΟΠΟΙΗΣΗ:** Χρησιμοποιείτε πάντα την κατακόρυφη ζώνη σε συνδυασμό με τις ζώνες μέσης και ώμου.
- ΠΡΟΕΙΔΟΠΟΙΗΣΗ:** Πριν από κάθε χρήση, ελέγχετε εάν οι προσαρμογείς και οι διατάξεις σύνδεσης για το κυρίως σώμα του καροτσιού ή το κάθισμα έχουν ασφαλίσει σωστά.
- ΠΡΟΕΙΔΟΠΟΙΗΣΗ:** Πρέπει να βεβαιώνετε ότι όλα τα μάνδαλα είναι ασφαλισμένα πριν από τη χρήση.
- ΠΡΟΕΙΔΟΠΟΙΗΣΗ:** Τυχόν φορτία που στερεώνονται στη λαβή επηρεάζουν τη σταθερότητα του καροτσιού.
- ΠΡΟΕΙΔΟΠΟΙΗΣΗ:** Μη χρησιμοποιείτε το προϊόν αυτό όταν κάνετε τζόκινγκ ή όταν φοράτε πατίνια.
- ΠΡΟΕΙΔΟΠΟΙΗΣΗ:** Για να αποφευχθεί ο κίνδυνος ασφυξίας, φυλάσσετε όλες τις πλαστικές σακούλες και τα μικρά εξαρτήματα μακριά από τα παιδιά.
- ΠΡΟΕΙΔΟΠΟΙΗΣΗ:** Ελέγχετε τακτικά εάν το Quinny Zapp λειτουργεί σωστά. Οι έλεγχοι αυτοί είναι σημαντικοί για την ασφάλεια του παιδιού σας.
- ΠΡΟΕΙΔΟΠΟΙΗΣΗ:** Τα λάστιχα ενδέχεται να αφήνουν μαύρα σημάδια σε ορισμένες επιφάνειες (ιδιαίτερα σε λεία δάπεδα, όπως παρκέ, laminate και linoleum).

## ΟΔΗΓΙΕΣ ΑΣΦΑΛΕΙΑΣ

- Χρησιμοποιείτε το Quinny Zapp μόνο για ένα παιδί κάθε φορά.
- Το Quinny Zapp προορίζεται για παιδιά ηλικίας 6 μηνών και άνω, με βάρος έως 15 kg (περίπου 3,5 ετών).
- Όταν το Quinny Zapp χρησιμοποιείται για νεογέννητα, συνιστάται να συνδυάζεται με ένα κάθισμα αυτοκινήτου Maxi-Cosi για βρέφη βάρους έως 13 kg (περίπου 12 μηνών).
- Κρατάτε το παιδί σας και τα χέρια σας μακριά από κινούμενα/αναδιπλούμενα εξαρτήματα κατά το δίπλωμα, το ξεδίπλωμα ή τη ρύθμιση του Quinny Zapp.
- Μην αναστασώνετε ποτέ το Quinny Buzz όταν το παιδί σας κάθεται ή είναι ξαπλωμένο. Μην χρησιμοποιείτε κυλιόμενες σκάλες ή σκαλοπάτια όταν το παιδί σας βρίσκεται στο Quinny Zapp.
- Μην αφαιρείτε τα λογότυπα από το υφασμάτινο κάλυμμα ή το σκελετό, καθώς μπορεί να προκληθεί ζημιά στα εξαρτήματα αυτά.
- Χρησιμοποιείτε μόνο γνήσια αξεσουάρ και ανταλλακτικά, εγκεκριμένα από τον κατασκευαστή. Μην τροποποιείτε το προϊόν.
- Το Quinny Zapp έχει εγκριθεί σύμφωνα με το πρότυπο EN1888:2003 (τροποποιήσεις 1, 2 και 3).

## ΚΑΘΑΡΙΣΜΟΣ ΚΑΙ ΣΥΝΤΗΡΗΣΗ

- Απαιτείται συχνή συντήρηση και καθαρισμός του Quinny Zapp.
- Καθαρίζετε τακτικά το σκελετό και το καλάθι για ψώνια χρησιμοποιώντας ένα υγρό πανί. Μην χρησιμοποιείτε λειαντικά καθαριστικά.
- Όταν βρέχει, χρησιμοποιείτε πάντα το αδιάβροχο, για να προστατεύσετε το υφασμάτινο κάλυμμα.
- Μετά τη χρήση σε βροχή, σκουπίζετε το καρότσι με ένα μαλακό, απορροφητικό πανί.
- Αφαιρείτε τις αποσπώμενες ρόδες μία φορά το μήνα, για να καθαρίσετε και να ψεκάσετε τους άξονες με ξηρό λιπαντικό Teflon. Μην χρησιμοποιείτε ποτέ βαζελίνη, γράσο ή λιπαντικά σιλικόνης, βαζελίνη, γράσο ή λιπαντικά σιλικόνης για τον καθαρισμό.

## ΔΙΑΧΩΡΙΣΜΟΣ ΑΠΟΡΡΙΜΜΑΤΩΝ

Για λόγους προστασίας του περιβάλλοντος, διαχωρίστε τα απορρίμματα της συσκευασίας και τα εξαρτήματα του Quinny Zapp στο τέλος της διάρκειας ζωής του και απορρίψτε τα κατάλληλα.

# Εγγύηση και στοιχεία επικοινωνίας

## ΕΓΓΥΗΣΗ

Εγγυόμαστε ότι το προϊόν αυτό κατασκευάστηκε σύμφωνα με τις ισχύουσες ευρωπαϊκές απαιτήσεις ασφαλείας και τα πρότυπα ποιότητας που έχουν καθοριστεί για το προϊόν αυτό, καθώς και ότι το προϊόν δεν παρουσιάζει ελαττώματα στην κατασκευή και τα υλικά του κατά την αγορά του. Κατά τη διάρκεια της διαδικασίας παραγωγής, το προϊόν υποβλήθηκε σε διάφορους ποιοτικούς ελέγχους. Εάν το προϊόν αυτό, παρά τις ρυθμίσεις που καταβάλλουμε, εμφανίσει ελαττώματα στα υλικά ή στην κατασκευή του εντός της περιόδου εγγύησης 24 μηνών (μετά από φυσιολογική χρήση όπως περιγράφεται στο εγχειρίδιο οδηγιών χρήσης), θα εφαρμόσουμε τους όρους και τις προϋποθέσεις της εγγύησης. Στην περίπτωση αυτή, επικοινωνήστε με τον αντιπρόσωπο. Για λεπτομερείς πληροφορίες σχετικά με την εφαρμογή των όρων και των προϋποθέσεων της εγγύησης, μπορείτε να απευθυνθείτε στον αντιπρόσωπο ή να επισκεφτείτε την ιστοσελίδα μας: [www.quinny.com](http://www.quinny.com).

## Η εγγύηση δεν ισχύει στις ακόλουθες περιπτώσεις:

- Εάν το προϊόν χρησιμοποιηθεί για διαφορετικό σκοπό από εκείνον που περιγράφεται στο εγχειρίδιο.
- Εάν το προϊόν υποβληθεί για επισκευή μέσω μη εξουσιοδοτημένου αντιπροσώπου από την εταιρεία μας.
- Εάν το προϊόν αποσταλεί στον κατασκευαστή χωρίς την αρχική απόδειξη αγοράς (μέσω του προμηθευτή ή και του εισαγωγέα).
- Εάν οι επισκευές εκτελέστηκαν από τρίτο άτομο ή μη εξουσιοδοτημένο αντιπρόσωπο από την εταιρεία μας.
- Εάν το ελάττωμα οφείλεται σε εσφαλμένη ή ακατάλληλη χρήση, συντήρηση, αμέλεια ή ζημιά στο υφασμάτινο κάλυμμα ή/και το σκελετό λόγω πρόσκρουσης.
- Εάν η φθορά των εξαρτημάτων είναι φυσιολογική λόγω καθημερινής χρήσης του προϊόντος (ρόδες, περιστρεφόμενα και κινούμενα εξαρτήματα, κλπ.)

## Ημερομηνία ισχύος:

- Η εγγύηση τίθεται σε ισχύ από την ημερομηνία αγοράς του προϊόντος.

## Διάρκεια εγγύησης:

- Η εγγύηση ισχύει για περίοδο 24 διαδοχικών μηνών. Η εγγύηση ισχύει μόνο για τον αρχικό ιδιοκτήτη και δεν μπορεί να μεταβιβαστεί.

## Τι να κάνετε σε περίπτωση ελαττωμάτων:

- Μετά την αγορά του προϊόντος, φυλάξτε την απόδειξη αγοράς. Η ημερομηνία αγοράς πρέπει να αναγράφεται ευδιάκριτα στην απόδειξη. Εάν εμφανιστούν προβλήματα ή ελαττώματα, επικοινωνήστε με τον προμηθευτή σας. Δεν είναι δυνατή η ανταλλαγή ή η επιστροφή του προϊόντος. Σε περίπτωση επισκευής, η διάρκεια της εγγύησης δεν παραιτείται. Για τα προϊόντα που επιστρέφονται απευθείας στον κατασκευαστή δεν ισχύουν οι όροι της εγγύησης.
- Η παρούσα εγγύηση συμμορφώνεται με την Ευρωπαϊκή Οδηγία 99/44/ΕΕ της 25ης Μαΐου 1999.

## ΕΡΩΤΗΣΕΙΣ

Για τυχόν ερωτήσεις, επικοινωνήστε με τον προμηθευτή ή τον εισαγωγέα (βλ. [www.quinny.com](http://www.quinny.com)).

## Безопасность и уход

- ПРЕДОСТЕРЕЖЕНИЕ:** Перед использованием внимательно ознакомьтесь с этим руководством и сохраните его для использования в будущем. Если Вы не будете соблюдать инструкций, Ваш ребенок может подвергнуться опасности.
- ПРЕДОСТЕРЕЖЕНИЕ:** Вы несете личную ответственность за безопасность Вашего ребенка.
- ПРЕДОСТЕРЕЖЕНИЕ:** Всегда тормозите прогулочную коляску при помощи тормоза для парковки, когда останавливаетесь.
- ПРЕДОСТЕРЕЖЕНИЕ:** Оставлять ребенка без присмотра опасно.
- ПРЕДОСТЕРЕЖЕНИЕ:** Прогулочная коляска непригодна для детей младше 6 месяцев.
- ПРЕДОСТЕРЕЖЕНИЕ:** Всегда используйте ремни безопасности, как только ребенок начнет сидеть без помощи.
- ПРЕДОСТЕРЕЖЕНИЕ:** Всегда используйте ляжку между ног вместе с поясным ремнем и плечевыми ремнями.
- ПРЕДОСТЕРЕЖЕНИЕ:** Всегда перед использованием проверьте, что переходные элементы, корзина-люлька, или устройства соединения сиденья правильно установлены и надежно фиксированы.
- ПРЕДОСТЕРЕЖЕНИЕ:** Убедитесь, что все зажимы фиксированы перед использованием.
- ПРЕДОСТЕРЕЖЕНИЕ:** Любой вес, прикрепленный к ручке, влияет на стабильность коляски с корзиной-люлькой/прогулочной.
- ПРЕДОСТЕРЕЖЕНИЕ:** Продукт непригоден для пробежек или катания на роликах с прогулочной коляской.
- ПРЕДОСТЕРЕЖЕНИЕ:** Избегайте опасности удушья и удерживайте пластмассовые мешки и небольшие части подальше от детей.
- ПРЕДОСТЕРЕЖЕНИЕ:** Контролируйте коляску регулярно, чтобы убедиться, что Quinny Zapp работает правильно. Это необходимо для обеспечения безопасности Вашего ребенка.
- ПРЕДОСТЕРЕЖЕНИЕ:** Колеса могут оставлять черные следы на некоторых видах поверхности (в первую очередь на гладком полу, ламинате из искусственных материалов, линолеуме и т.д.)

## ТЕХНИКА БЕЗОПАСНОСТИ

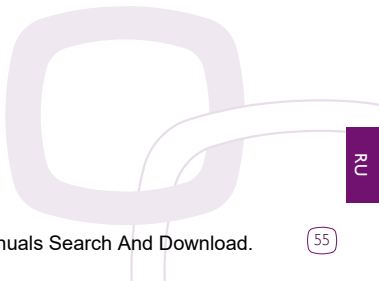
- В Quinny Zapp можно перевозить только одного ребенка.
- Quinny Zapp предназначена для детей в возрасте 6 месяцев и старше, весом максимально 15 кг (в возрасте около 3,5 года).
- Если используется со дня рождения ребенка, Quinny Zapp рекомендуется использовать вместе с автокреслом Maxi-Cosi для детей весом максимально 13 кг (в возрасте около 12 месяцев).
- Удерживайте ребенка и руки подальше от движущихся/складывающихся частей, когда раскладываете или регулируете Quinny Zapp.
- Никогда не уносите Quinny Zapp, когда ребенок сидит или лежит в коляске. Никогда не используйте движущихся и других лестниц, когда ребенок находится в Quinny Zapp.
- Не удаляйте логотипов с текстильного чехла или рамы, так как Вы можете повредить эти элементы.
- Используйте только оригинальные аксессуары и запчасти, одобренные производителем. Не пытайтесь вносить изменения в конструкцию изделия.
- Коляска Quinny Zapp сертифицирована согласно EN 1888:2003 (дополнения 1, 2 и 3).

## ЧИСТКА И УХОД

- Часто чистите Quinny Zapp и подвергайте ее уходу.
- Регулярно чистите раму и корзину для покупок, используя влажную тряпку. Не используйте абразивные моющие средства.
- Когда идет дождь, всегда используйте дождевик, чтобы защищать текстильный чехол.
- После использования в дожде, высушите прогулочную коляску при помощи мягкой, абсорбирующей тряпки.
- Раз в месяц вынимайте съемные колеса, чистите оси и смазывайте их сухим тефлоновым аэрозолем. Никогда не используйте вазелина, смазки или силиконовых смазывающих веществ.

## РАЗДЕЛЕНИЕ МУСОРА

Чтобы помочь защищать среду, настоятельно просим Вас разделять отходы из упаковки Quinny Zapp, а когда Вы окончите использовать продукт, чтобы Вы утилизировали его надлежащим способом.



# Гарантия и контакт

## ГАРАНТИЯ

Мы гарантируем, что это изделие было изготовлено в соответствии с современными европейскими требованиями безопасности и стандартами качества, которые применимы к данному изделию, а также то, что это изделие на момент приобретения не имеет дефектов вследствие некачественного изготовления или дефектов материала. Во время производственного процесса изделие было подвержено различным проверкам качества. Если это изделие, несмотря на наши усилия, проявит дефект материала/изготовления в течение гарантийного срока 24 месяцев (при нормальном использовании, описанном в руководстве пользователя), мы будем соблюдать условия гарантии. В таком случае, пожалуйста, свяжитесь с Вашим дилером. Для более детальной информации о применении условий гарантии, Вы можете связаться с Вашим дилером или посетить наш веб-сайт: [www.quinny.com](http://www.quinny.com).

## Гарантия недействительна в следующих случаях

- В случае использования не по назначению, описанному в руководстве.
- Если продукт не был передан для починки посредством авторизованного нами поставщика.
- Если изделие возвращено производителю без подлинного товарного чека (через продавца и/или импортера).
- Если ремонт осуществлялся третьими лицами или посредником, которые не признаны нами. Если неполадка возникла вследствие неправильного или невнимательного использования или обслуживания, небрежности или повреждения от удара, нанесенного текстильному чехлу и/или раме.
- Если детали выглядят изношенными, что может быть из-за ежедневного использования изделия (колеса, вращающиеся и движущиеся части и т.д.)

## Дата вступления в силу:

- Гарантия вступает в силу со дня приобретения изделия.

## Гарантийный срок

- Гарантийный срок равен 24 поочередным месяцам. Гарантия действительна только для первого владельца, без права передачи.

## Что делать в случае неполадок:

- После приобретения изделия, сохраните товарный чек. Дата приобретения должна быть четко видна на товарном чеке. В случае проблем или неполадок обратитесь к продавцу. Нельзя требовать замены или возвращения продукта. Починки не дают права на продление гарантии. Изделия, возвращенные непосредственно производителю, не подлежат гарантии.
- Этот пункт гарантии соответствует европейской директиве 99/44/EG от 25 мая 1999 г.

## ВОПРОСЫ

В случае любых вопросов свяжитесь с поставщиком или импортером (см. [www.quinny.com](http://www.quinny.com)).



## Bezpečnost a údržba

- VAROVÁNÍ:** Před použitím si přečtěte pozorně návod a uschovejte jej pro pozdější nahlédnutí. Bezpečnost vašeho dítě může být ohrožena, pokud nebudete postupovat podle návodu.
- VAROVÁNÍ:** Jste osobně zodpovědní za bezpečnost svého dítěte.
- VAROVÁNÍ:** Vždy, když s kočárkem zastavíte, zajistěte jej parkovací brzdou.
- VAROVÁNÍ:** Ponechat dítě bez dozoru může být nebezpečné.
- VAROVÁNÍ:** Sportovní sedačka není vhodná pro děti mladší 6 měsíců.
- VAROVÁNÍ:** Jakmile je vaše dítě schopné sedět samo, použijte bezpečnostní pás.
- VAROVÁNÍ:** Kromě pásů, které se upevňují přes břicho a hrudník, použijte vždy i rozkrokový pásek.
- VAROVÁNÍ:** Před každým použitím zkontrolujte, jestli jsou adaptéry, hluboké lůžko a upevňovací prvky sedačky správně zapojeny.
- VAROVÁNÍ:** Před použitím se přesvědčte, že všechna zajišťovací zařízení jsou zapojená.
- VAROVÁNÍ:** Jakékoli břemeno připevněné k rukojeti ovlivňuje stabilitu hlubokého/sportovního kočárku.
- VAROVÁNÍ:** Tento výrobek není vhodný k tomu, abyste s ním běhali nebo bruslili.
- VAROVÁNÍ:** Předejděte nebezpečí zadušení a plastové sáčky a malé předměty uchovávejte mimo dosah dětí.
- VAROVÁNÍ:** Pravidelně kontrolujte, zda kočárek Quinny Zapp řádně funguje. To je nezbytné pro bezpečnost vašeho dítěte.
- VAROVÁNÍ:** Pneumatiky mohou na některých typech povrchů (především na hladkých podlahách, jako jsou například parkety, uměléohmotný laminát, linoleum atd.) zanechávat černé stopy.

## BEZPEČNOSTNÍ POKYNY

- Kočárek Quinny Zapp používejte najednou pouze pro jedno dítě.
- Kočárek Quinny Zapp je konstruován pro děti ve věku od 6 měsíců, vážíci maximálně 15 kg (tj. přibližně do věku 3,5 let).
- Pokud Quinny Zapp používáte od narození dítěte, doporučujeme jej používat v kombinaci s dětskou autosedačkou Maxi-Cosi, a to dokud váha dítěte nepřesáhne 13 kg (věk cca 12 měsíců).
- Při skládání, rozkládání nebo nastavování kočárku Quinny Zapp udržujte ruce své a dítěte mimo pohyblivé/ skládací díly.
- Nikdy kočárek Quinny Zapp nezvedejte, pokud v něm sedí nebo leží vaše dítě. Nepoužívejte eskalátory ani kočárek Quinny Zapp netlačte nahoru nebo dolů po schodech, kdy v něm sedí vaše dítě.
- Neodstraňujte loga z látkového potahu nebo z rámu, protože by mohlo dojít k poškození těchto komponent.
- Používejte pouze originální příslušenství a součásti schválené výrobcem. Neprovádějte žádné úpravy výrobku.
- Kočárek Quinny Zapp byl schválen v souladu s požadavky normy EN1888:2003 (dodatky 1, 2, 3).

## ČIŠTĚNÍ A ÚDRŽBA

- Kočárek Quinny Zapp často čistěte a pravidelně provádějte jeho údržbu.
- Rám a nákupní košík čistěte pravidelně vlhkým hadrem. Nepoužívejte abrazivní čisticí prostředky.
- Při dešti vždy používejte k ochraně látkového potahu pláštěnku.
- Po použití v dešti otřete kočárek měkkým, savým hadrem.
- Jednou měsíčně snímejte odpojitelná kola, vyčistěte nápravy a naneste na ně suchý teflonový sprej. Nikdy nepoužívejte vazelinu, mazadlo nebo silikonová maziva.

## TŘÍDĚNÍ ODPADU

Z důvodu ochrany životního prostředí vás žádáme, abyste oddělili balící materiál kočárku Quinny Zapp a na konci životnosti kočárku oddělili jednotlivé jeho součásti a řádně je zlikvidovali.

# Záruka a kontaktní informace

## ZÁRUKA

Zaručujeme, že tento výrobek byl vyroben v souladu se současnými evropskými bezpečnostními požadavky a jakostními normami příslušnými tomuto výrobku a že tento výrobek v době nákupu nemá žádné vady provedení a materiálu. Během výrobního procesu prošel výrobek různými kontrolami kvality. Vykazuje-li tento výrobek navzdory našemu úsilí závadu materiálu či výroby během záruční doby 24 měsíců (při normálním používání, jak je popsáno v uživatelské příručce), budeme se řídit záručními podmínkami. V takovém případě kontaktujte svého dodavatele. Pro další informace o uplatňování záručních podmínek můžete kontaktovat svého dodavatele nebo se podívat na naše webové stránky: [www.quinny.com](http://www.quinny.com).

## Záruka není platná v následujících případech:

- V případě používání pro jiné účely než pro ty popsané v uživatelské příručce.
- Pokud je produkt předán do opravy přes jiného než námi oprávněného prodejce.
- Pokud byl výrobek vrácen výrobci společně s původním dokladem o zakoupení (prostřednictvím prodejce a/nebo dovozce).
- Pokud byly opravy provedeny třetí stranou nebo jiným než námi oprávněným prodejcem.
- Pokud vada vznikla nesprávným nebo nedbalým používáním či nehodnou údržbou, nedbalostí nebo nárazem do látkového potahu a/nebo rámu.
- Pokud části výrobku vykazují normální opotřebování a trhliny, které mohou být očekávány od každodenního používání (kola, otočné a pohyblivé součásti atd.)

## Datum vstupu v platnost:

- Záruka vstupuje v platnost v den zakoupení výrobku.

## Záruční doba:

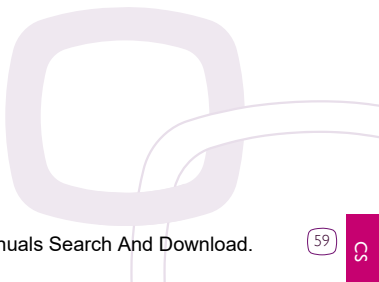
- Záruční doba platí po dobu 24 po sobě jdoucích měsíců. Záruka je poskytnuta pouze prvnímu uživateli a je nepřenositelná.

## Co dělat v případě závad:

- Po nákupu výrobku si ponechte doklad o zakoupení. Datum nákupu musí být jasně viditelné na dokladu. V případě problémů nebo vzniku závady kontaktujte svého prodejce. Nelze požadovat výměnu nebo vrácení výrobku. Prodloužená záruční doba se vztahuje pouze na konkrétní provedenou opravu. Výrobky, které nejsou navrženy přímo výrobcí, nemají nárok na záruku.
- Tyto záruční podmínky jsou v souladu s evropskou směrnicí 99/44/ES z 25. května 1999.

## DOTAZY

S případnými dotazy se obraťte na svého dodavatele nebo dovozce (viz [www.quinny.com](http://www.quinny.com)).









## Free Manuals Download Website

<http://myh66.com>

<http://usermanuals.us>

<http://www.somanuals.com>

<http://www.4manuals.cc>

<http://www.manual-lib.com>

<http://www.404manual.com>

<http://www.luxmanual.com>

<http://aubethermostatmanual.com>

Golf course search by state

<http://golfingnear.com>

Email search by domain

<http://emailbydomain.com>

Auto manuals search

<http://auto.somanuals.com>

TV manuals search

<http://tv.somanuals.com>