

Digital AM/FM Radio with Clock #12-829

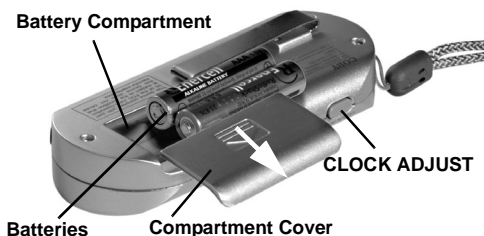
Thank you for purchasing the RadioShack Digital AM/FM Radio with Clock. You will find this powerful radio's compact size makes it easy to carry and enjoy anywhere.


Step One

Installing Batteries

Your Digital AM/FM Radio requires two AAA batteries (not included) to operate.

- To open the battery compartment, push the compartment cover in the direction of the arrow.
- To allow easy removal of the batteries, position the black fabric strip across the bottom of the battery compartment.
- Insert two AAA batteries as indicated by the polarity markings (+/-) inside the compartment. Then replace the cover.

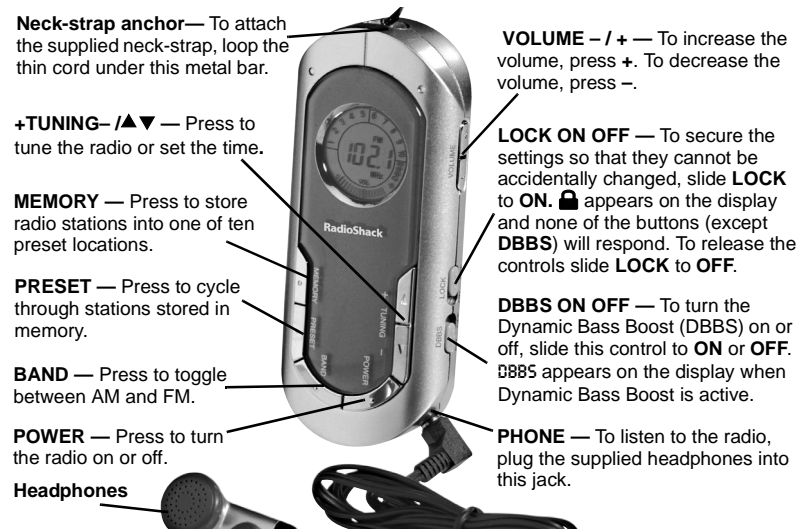


Replace the batteries when  (the low battery indicator) appears in the display.

Step Two

Setting the Time

- If the radio is on, press **POWER** to turn it off.
- Press and hold down **CLOCK ADJUST** until the hour digits begin to flash.
- Continuously press **▲** or **▼** until the desired hour appears.
- Press **CLOCK ADJUST** to set. The minute digits begin to flash.
- Continuously press **▲** or **▼** until the desired minute appears.
- Press **CLOCK ADJUST** again to set.



Step Three

Manual & Auto Tuning

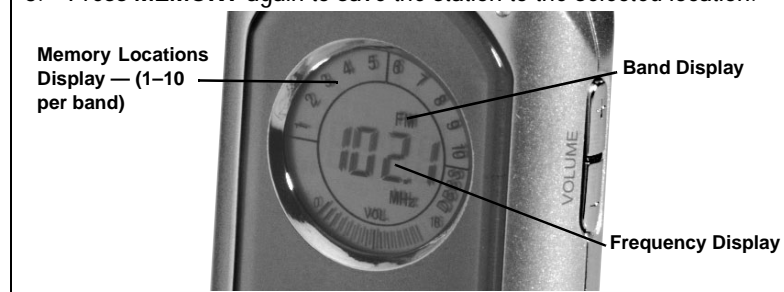
- Press **BAND** to select between AM and FM.
- Press **▲** or **▼** once to move through frequencies one step at a time.
- Press and hold **▲** or **▼** for auto tuning. The radio scans through the band's frequencies and stops when it receives a broadcast signal.

Step Four

Storing a Station in Memory

You can program 20 preset stations into memory for quick recall. There are ten memory locations in the AM band, and ten additional locations in the FM band.

- Tune the radio to the desired band and station.
- Press **MEMORY**. Then press **▲** or **▼** to select the desired memory location (1-10).
- Press **MEMORY** again to save the station to the selected location.

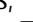


Step Five

Recalling Stations in Memory

- Press **BAND** to select between AM and FM.
- Press **PRESET** once to move through the memory locations one at a time.

Helpful Hints

- If none of the function buttons seem to be working, be sure to check that **LOCK** is in the **OFF** position.
- The backlight functions whenever a button is pressed, even if **LOCK** is in the **ON** position. To activate the backlight when **POWER** is off, press **CLOCK ADJUST**.
- To avoid losing your preset stations, promptly replace the batteries when  appears in the display. If the batteries are removed for more than 30 seconds, the memory may be lost.

Battery Notes

- Dispose of old batteries promptly and properly.
- Do not burn or bury batteries.
- Use only fresh batteries of the required size and recommended type.
- Do not mix old and new batteries, different types of batteries (standard, alkaline, or rechargeable), or rechargeable batteries of different capacities.
- If you do not plan to use the radio for several weeks, remove the batteries. Batteries can leak chemicals that can damage electronic parts.

Specifications

FM frequency coverage..... 87.3 – 108.1 MHz
 AM frequency coverage..... 520 – 1720 KHz
 Max. output (headphones)..... 20 mW + 20 mW (32 Ohms)
 Nominal Operating Voltage..... 3VDC
 Dimensions (HWD)..... 4.2 x 1.9 x .9 Inches
 Weight (radio without batteries)..... 70g

Specifications are typical; individual units might vary. Specifications are subject to change and improvement without notice.

What's Included

AM/FM Radio • Neck-strap • Headphones • Belt-clip • User's Guide

Optional Accessories

Rechargeable Batteries • Battery Chargers • Replacement Headphones

Care

Keep the radio dry; if it gets wet, wipe it dry immediately. Use and store the radio only in normal temperature environments. Handle the radio carefully; do not drop it. Keep the radio away from dust and dirt, and wipe it with a damp cloth occasionally to keep it looking new.

Service

If your radio is not performing as it should, take it to your local RadioShack store for assistance. To locate your nearest RadioShack, use the store locator feature on RadioShack's website (www.radioshack.com), or call 1-800-The Shack (843-7422) and follow the menu options. Modifying or tampering with the radio's internal components can cause a malfunction and might invalidate its warranty and void your FCC authorization to operate it.

The FCC Wants You to Know

This equipment has been tested and found to comply with the limits for a Class B digital device, pursuant to Part 15 of the *FCC Rules*. These limits are designed to provide reasonable protection against harmful interference in a residential installation. This equipment generates, uses and can radiate radio frequency energy and, if not installed and used in accordance with the instructions, may cause harmful interference to radio communications.

However, there is no guarantee that interference will not occur in a particular installation. If this equipment does cause harmful interference to radio or television reception, which can be determined by turning the equipment off and on, the user is encouraged to try to correct the interference by one or more of the following measures:

- Reorient or relocate the receiving antenna.
- Increase the separation between the equipment and receiver.
- Consult your local RadioShack store or an experienced radio/TV technician for help.
- If you cannot eliminate the interference, the FCC requires that you stop using your radio.

Changes or modifications not expressly approved by RadioShack may cause interference and void the user's authority to operate the equipment.

Limited 90 Day Warranty

This product is warranted by RadioShack against manufacturing defects in material and workmanship under normal use for [ninety (90) days] from the date of purchase from RadioShack company owned stores and authorized RadioShack franchisees and dealers. EXCEPT AS PROVIDED HEREIN, RadioShack MAKES NO EXPRESS WARRANTIES AND ANY IMPLIED WARRANTIES, INCLUDING THOSE OF MERCHANTABILITY AND FITNESS FOR A PARTICULAR PURPOSE, ARE LIMITED IN DURATION TO THE DURATION OF THE WRITTEN LIMITED WARRANTIES CONTAINED HEREIN. EXCEPT AS PROVIDED HEREIN, RadioShack SHALL HAVE NO LIABILITY OR RESPONSIBILITY TO CUSTOMER OR ANY OTHER PERSON OR ENTITY WITH RESPECT TO ANY LIABILITY, LOSS OR DAMAGE CAUSED DIRECTLY OR INDIRECTLY BY USE OR PERFORMANCE OF THE PRODUCT OR ARISING OUT OF ANY BREACH OF THIS WARRANTY, INCLUDING, BUT NOT LIMITED TO, ANY DAMAGES RESULTING FROM INCONVENIENCE, LOSS OF TIME, DATA, PROPERTY, REVENUE, OR PROFIT OR ANY INDIRECT, SPECIAL, INCIDENTAL, OR CONSEQUENTIAL DAMAGES, EVEN IF RadioShack HAS BEEN ADVISED OF THE POSSIBILITY OF SUCH DAMAGES.

Some states do not allow limitations on how long an implied warranty lasts or the exclusion or limitation of incidental or consequential damages, so the above limitations or exclusions may not apply to you.

In the event of a product defect during the warranty period, take the product and the RadioShack sales receipt as proof of purchase date to any RadioShack store. RadioShack will, at its option, unless otherwise provided by law: (a) correct the defect by product repair without charge for parts and labor; (b) replace the product with one of the same or similar design; or (c) refund the purchase price. All replaced parts and products, and products on which a refund is made, become the property of RadioShack. New or reconditioned parts and products may be used in the performance of warranty service. Repaired or replaced parts and products are warranted for the remainder of the original warranty period. You will be charged for repair or replacement of the product made after the expiration of the warranty period.

This warranty does not cover: (a) damage or failure caused by or attributable to acts of God, abuse, accident, misuse, improper or abnormal usage, failure to follow instructions, improper installation or maintenance, alteration, lightning or other incidence of excess voltage or current; (b) any repairs other than those provided by a RadioShack Authorized Service Facility; (c) consumables such as fuses or batteries; (d) cosmetic damage; (e) transportation, shipping or insurance costs; or (f) costs of product removal, installation, set-up service adjustment or reinstallation.

This warranty gives you specific legal rights, and you may also have other rights which vary from state to state.

RadioShack Customer Relations, 200 Taylor Street, 6th Floor, Fort Worth, TX 76102

Radio AM/FM Digital con Reloj #12-829

Le agradecemos la compra del radio AM/FM digital con reloj de la marca RadioShack. Descubrirá que el tamaño compacto de este potente radio facilita llevarlo y disfrutarlo en todas partes.

Paso Uno Instalación de las pilas

El radio AM/FM digital necesita dos pilas AAA (no vienen incluidas) como fuente de electricidad.

1. Para abrir el compartimiento de las pilas, empuje la tapa del mismo en la dirección de la flecha.
2. Para permitir una fácil remoción de las pilas, coloque la tira de tela negra a través de la parte inferior del compartimiento de las pilas.
3. Introduzca dos pilas AAA en la forma indicada por los símbolos de polaridad (+ / -) marcados en el interior del compartimiento. Después coloque de nuevo la tapa.



Cuando aparezca en la pantalla el símbolo (el indicador de pilas bajas) reemplace las pilas.

Paso Dos

Ajuste de la hora

1. Si está encendido el radio, oprima el botón **POWER** para apagarlo.
2. Oprima y no suelte el botón **CLOCK ADJUST** hasta que comiencen a destellar los dígitos de la hora.
3. Oprima continuamente el botón **▲** o **▼** hasta que aparezca la hora deseada.
4. Para fijar el ajuste, oprima el botón **CLOCK ADJUST**. En seguida comienzan a destellar los dígitos de los minutos.
5. Oprima continuamente el botón **▲** o **▼** hasta que aparezcan los minutos deseados.
6. Para fijar el ajuste, oprima de nuevo el botón **CLOCK ADJUST**.

CLOCK ADJUST [AJUSTE DEL RELOJ]



Asidero para la correa del cuello — Para unir la correa del cuello, ensarte el cordón delgado bajo esta barra metálica.

+TUNING- /▲▼ [SINTONIZACIÓN] — Para sintonizar el radio o ajustar la hora, se oprime este botón.

MEMORY [MEMORIA] — Este botón sirve para guardar estaciones de radio en diez lugares prefijados.

PRESET [ESTACIONES PREFIJADAS] — Este botón sirve para recorrer las estaciones guardadas en la memoria.

BAND [BANDA] — Para alternar entre AM y FM se oprime este botón.

POWER [CORRIENTE] — Este botón sirve para encender o apagar el radio.

Audífonos

VOLUME - / + [VOLUMEN] — Para aumentar el volumen, oprima el botón +. Para disminuir el volumen, oprima el botón -.

LOCK - ON/OFF [BLOQUEO - ACTIV./ DESACT.] — Para asegurar los ajustes, de manera que no puedan ser cambiados por accidente, ponga el botón **LOCK** en **ON**. En seguida aparece el símbolo en la pantalla, y nadie (excepto **DBBS**) responderá. Para liberar los controles, ponga el botón **LOCK** en **OFF**.

DBBS ON OFF [DBBS - ACT./DESACT.] — Para activar o desactivar la función de Refuerzo Dinámico de Graves (**DBBS**), ponga este control en **ON** o en **OFF**, según corresponda. Cuando está activa la función **DBBS**, en la pantalla aparece el rótulo **DBBS**.

PHONE [TELÉFONO] — Para escuchar el radio, conecte los audífonos suministrados en este enchufe.

Paso Tres

Sintonización manual y automática

1. Para seleccionar AM o FM, oprima el botón **BAND**.
2. Para desplazarse por las frecuencias un paso a la vez, oprima el botón **▲** o **▼**.
3. Para sintonización automática, oprima y no suelte el botón **▲** o **▼**. El radio recorre las frecuencias de la banda y se detiene al recibir una señal de radiodifusión.

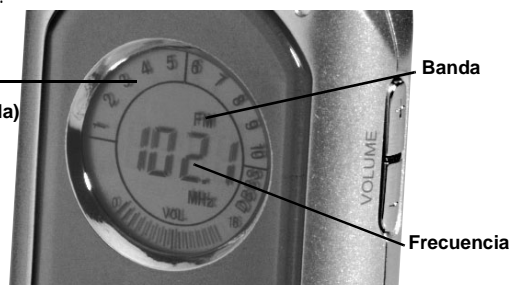
Paso Cuatro

Almacenamiento de una estación en la memoria

Pueden programarse hasta 20 estaciones prefijadas en la memoria para sintonizarlas con rapidez posteriormente. Hay diez lugares de memoria en la banda AM, y diez lugares adicionales en la banda FM.

1. Sintonice el radio en la banda y estación deseadas.
2. Oprima el botón **MEMORY**. Después, para seleccionar el lugar de memoria deseado (del 1 al 10), oprima el botón **▲** o **▼**.
3. Para guardar la estación en el lugar de memoria escogido, oprima el botón **MEMORY**.

Lugares de memoria — (del 1 al 10 por banda)



Paso Cinco

Sintonización de estaciones guardadas en la memoria

1. Para seleccionar AM o FM, oprima el botón **BAND**.
2. Para desplazarse por la memoria, un paso a la vez, oprima una vez el botón **PRESET**.

©2003. RadioShack Corporation
Todos los derechos reservados.
RadioShack y RadioShack.com son marcas comerciales empleadas por RadioShack Corporation.

12-829
Impreso en China
05A03

Sugerencias útiles

- Si ninguno de los botones de función parece funcionar, asegúrese de que el botón **LOCK** se encuentre en la posición **OFF**.
- La luz posterior funciona cada vez que se oprime un botón, incluso si el botón **LOCK** está en la posición **ON**. Para activar la luz posterior cuando el botón **POWER** esté en la posición de apagado, oprima el botón **CLOCK ADJUST [AJUSTE DEL RELOJ]**.
- Para evitar perder las estaciones programadas, cambie las pilas cuando aparezca en la pantalla el símbolo . Si se retiran las pilas durante más de 30 segundos, puede perderse la memoria.

Notas acerca de las pilas

- Deseche las pilas viejas con prontitud y de manera adecuada.
- No queme ni entierre las pilas.
- Solamente utilice pilas nuevas del tamaño requerido y del tipo recomendado.
- No mezcle pilas nuevas y viejas, diferentes tipos de pilas (estándar, alcalinas o recargables) o pilas recargables de diferente capacidad.
- Si no tiene pensado utilizar el radio durante varias semanas, retire las pilas. Las pilas pueden despedir compuestos químicos capaces de dañar componentes electrónicos.

Especificaciones

Cobertura de frecuencias de FM. De 87.3 a 108.1 MHz
Cobertura de frecuencias de AM... De 520 a 1720 KHz
Potencia máx. de salida (audífonos) .. 20 mW + 20 mW (32 ohmios)
Voltaje nominal de funcionamiento..... 3 voltios C.C.
Dimensiones (AAP) 4.2 x 1.9 x 9 pulg. (10.7 x 4.8 x 22.9 cm)
Peso (radio sin pilas) 70 g

Estas especificaciones son estándar; pueden variar en ciertas unidades. Las especificaciones están sujetas a cambios y mejoras sin previo aviso.

Lo que viene incluido

Radio AM/FM • Correa para el cuello • Audífonos • Clip para el cinto • Guía del usuario

Accesorios optativos

Pilas recargables • Cargadores de pilas • Audífonos de repuesto

Cuidado de la unidad

Mantenga seco el radio; si se moja, séquelo de inmediato. Utilice el radio y guárdelo solamente en entornos con temperatura normal. Maneje con cuidado el radio; no lo deje caer. Mantenga el radio alejado del polvo y la suciedad, y límpielo ocasionalmente con un trozo limpio de tela para mantenerlo con su aspecto nuevo.

Servicio

Si su radio no funciona como debiera, llévelo a un establecimiento RadioShack de la localidad para que lo revisen. Si desea localizar la tienda RadioShack más cercana, use la función de localización de tiendas en el sitio web de RadioShack (www.radioshack.com), o llame al 1-800-The Shack (843-7422) y escoja las opciones necesarias del menú. Cualquier modificación o alteración de los componentes internos del radio puede causar una falla e incluso la anulación de la garantía y de la autorización de la FCC para utilizarlo.

Información de la FCC para usted

Este equipo ha sido probado y se ha determinado que cumple con los límites correspondientes a los dispositivos digitales de Clase B, de conformidad con la Parte 15 de las reglas de la FCC (Comisión Federal de Comunicaciones de EE.UU.). Estos límites están establecidos para proporcionar una protección razonable contra interferencias dañinas en las residencias. Este equipo genera, utiliza y puede emitir energía de radiofrecuencia por lo cual, si no se instala y se emplea de conformidad con las instrucciones, puede causar interferencia dañina en las comunicaciones de radio.

No obstante, no hay garantía de que tal interferencia no vaya a ocurrir en alguna instalación en particular. Si este equipo causa interferencia dañina en la recepción de las ondas de radio o de televisión, lo cual puede determinarse apagando y encendiendo el equipo, se exhorta al usuario a tratar de corregir la interferencia con una o más de las siguientes medidas:

- Cambie la orientación o la ubicación de la antena receptora.
- Aumente la separación entre el equipo y el receptor.
- Consulte al personal de una tienda RadioShack de la localidad o a un técnico de radio y televisión.
- Si no puede eliminar la interferencia, la FCC requiere dejar de utilizar el radio.

Todo cambio o modificación no aprobado expresamente por RadioShack puede causar interferencia y anular la autorización del usuario de utilizar este equipo.

Garantía limitada de 90 días

Este producto está garantizado por RadioShack contra defectos de fabricación en el material y mano de obra bajo condiciones normales de uso durante noventa (90) días a partir de la fecha de compra en tiendas propiedad de la empresa RadioShack, franquicias y distribuidores autorizados de RadioShack. EXCEPTUANDO LO AQUÍ ESTABLECIDO, RadioShack NO OFRECE GARANTÍAS EXPLÍCITAS Y LAS GARANTÍAS IMPLÍCITAS, INCLUYENDO LA GARANTÍA DE QUE EL PRODUCTO PODRÁ SER COMERCIALIZADO Y QUE ES ADECUADO PARA UN FIN ESPECÍFICO, TIENEN UNA DURACIÓN LIMITADA AL PERÍODO DE VIGENCIA DE LAS GARANTÍAS LIMITADAS AQUÍ EXPUESTAS POR ESCRITO. EXCEPTUANDO LO AQUÍ ESTABLECIDO, RadioShack NO TENDRÁ RESPONSABILIDAD NI OBLIGACIÓN ALGUNA HACIA EL CLIENTE U OTRA PERSONA O ENTIDAD CON RESPECTO A LAS RESPONSABILIDADES, PÉRDIDAS O DAÑOS CAUSADOS DIRECTA O INDIRECTAMENTE POR EL USO U OPERACIÓN DEL PRODUCTO O RESULTANTES DE UNA VIOLACIÓN DE ESTA GARANTÍA, INCLUYENDO PERO SIN LIMITARSE A, DAÑOS CAUSADOS POR INCONVENENCIA, PÉRDIDA DE TIEMPO, DATOS, BIENES, INGRESOS O GANANCIAS, O DAÑOS INDIRECTOS, ESPECIALES, INCIDENTALES O CONSECUENCIALES, AUN SI SE HA NOTIFICADO A RadioShack DE LA POSIBILIDAD DE TALES DAÑOS.

Algunos estados no permiten limitaciones a la duración de una garantía implícita ni la exclusión o limitación de los daños incidentales o consecuenciales, por lo que es posible que las limitaciones o exclusiones mencionadas más arriba puedan no ser de aplicación.

En caso de defecto del producto durante el periodo de garantía, lleve el producto y el recibo de compra que sirve de comprobante de la fecha de compra a cualquier tienda RadioShack. Salvo si la ley dispone lo contrario, RadioShack a su opción: (a) corregirá el defecto reparando el producto sin cargo alguno por componentes y mano de obra; (b) reemplazará el producto por otro igual o de características similares; o (c) reembolsará el precio de compra. Todos los productos y componentes reemplazados, así como los productos cuyo costo es reembolsado, pasan a ser propiedad de RadioShack. Pueden utilizarse componentes y productos nuevos o reacondicionados para llevar a cabo el servicio de garantía. Los componentes y productos reparados o reemplazados están garantizados por el periodo remanente de la garantía original. La reparación o sustitución del producto no serán gratuitas después de la expiración del periodo de garantía.

Esta garantía no cubre: (a) daños o averías causadas por o atribuibles a causa fortuita, abuso, accidente, mal uso, uso anormal o impropio, falta de atención a las instrucciones, instalación o mantenimiento impropio, alteración, caída de rayos u otra incidencia de excesivo voltaje o corriente; (b) reparaciones no efectuadas por un taller autorizado por RadioShack; (c) consumibles tales como fusibles o pilas; (d) daños a la apariencia; (e) costos de transporte, envío o seguro; o (f) costos de recogida, instalación, servicio de ajuste o reinstalación.

Esta garantía le otorga derechos legales específicos, si bien también puede tener otros derechos que varían de un estado a otro. La traducción al español se provee solamente para su conveniencia. En caso de discrepancias entre las versiones en inglés y en español, prevalecerá la versión en inglés.

RadioShack Customer Relations, 200 Taylor Street, 6th Floor, Fort Worth, TX 76102

Free Manuals Download Website

<http://myh66.com>

<http://usermanuals.us>

<http://www.somanuals.com>

<http://www.4manuals.cc>

<http://www.manual-lib.com>

<http://www.404manual.com>

<http://www.luxmanual.com>

<http://aubethermostatmanual.com>

Golf course search by state

<http://golfingnear.com>

Email search by domain

<http://emailbydomain.com>

Auto manuals search

<http://auto.somanuals.com>

TV manuals search

<http://tv.somanuals.com>