

Read these instructions before using your new product for the first time.

Important safety instructions

Please read and save for future reference

Some of the following information may not apply to your particular product; however, as with any electronic product, precautions should be observed during handling and use.

- Read these instructions.
- Keep these instructions.
- Heed all warnings.
- Follow all instructions.
- Do not use this apparatus near water.
- Clean only with dry cloth.
- Do not block any ventilation openings. Install in accordance with the manufacturer's instructions.
- Do not install near any heat sources such as radiators, heat registers, stoves, or other apparatus (including amplifiers) that produce heat.
- Do not defeat the safety purpose of the polarized or grounding-type plug. A polarized plug has two blades with one wider than the other. A grounding type plug has two blades and a third grounding prong. The wide blade or the third prong are provided for your safety. If the provided plug does not fit into your outlet, consult an electrician for replacement of the obsolete outlet.
- Protect the power cord from being walked on or pinched particularly at plugs, convenience receptacles, and the point where they exit from the apparatus.
- Only use attachments/accessories specified by the manufacturer.
- Use only with the cart, stand, tripod, bracket, or table specified by the manufacturer, or sold with the apparatus. When a cart is used, use caution when moving the cart/apparatus combination to avoid injury from tip-over.
- Unplug this apparatus during lightning storms or when unused for long periods of time.
- Refer all servicing to qualified service personnel. Servicing is required when the apparatus has been damaged in any way, such as power-supply cord or plug is damaged, liquid has been spilled or objects have fallen into the



Portable Car Warning

apparatus, the apparatus has been exposed to rain or moisture, does not operate normally, or has been dropped.

Additional safety information

- Apparatus shall not be exposed to dripping or splashing and no objects filled with liquids, such as vases, shall be placed on the apparatus.
- Always leave sufficient space around the product for ventilation. Do not place product in or on a bed, rug, in a bookcase or cabinet that may prevent air flow through vent openings.
- Do not place lighted candles, cigarettes, cigars, etc. on the product.
- Connect power cord only to AC power source as marked on the product.
- Care should be taken so that objects do not fall into the product.
- Do not attempt to disassemble the cabinet. This product does not contain customer serviceable components.

If your product operates on batteries

Adhere to the following precautions:

- Any battery may leak electrolyte if mixed with a different battery type, if inserted incorrectly, or if all batteries are not replaced at the same time.
- Any battery may leak electrolyte or explode if disposed of in fire or an attempt is made to charge a battery not intended to be recharged.
- Discard leaky batteries immediately. Leaking batteries can cause skin burns or other personal injury. When discarding batteries, be sure to dispose of them in the proper manner, according to your state/provincial and local regulations.

CAUTION!

Invisible laser radiation when open and interlocks defeated.
Avoid exposure to beam.
Refer all servicing to qualified service personnel.

Important information

FCC information

This device complies with Part 15 of the FCC Rules. Operation is subject to the following two conditions: (1) This device may not cause harmful interference, and (2) this device must accept any interference received, including interference that may cause undesired operation. This equipment has been tested and found to comply with the limits for a Class B digital device, pursuant to Part 15 of FCC Rules. These limits are designed to provide reasonable protection against harmful interference in a residential installation. This equipment generates, uses, and can radiate radio frequency energy and, if not installed and used in accordance with the instructions, may cause harmful interference to radio communications. However, there is no guarantee that interference will not occur in a particular installation. If this equipment does cause harmful interference to radio or television reception, which can be determined by turning the equipment off and on, the user is encouraged to try to correct the interference by one or more of the following measures:

- Reorient or relocate the receiving antenna.
 - Increase the separation between the equipment and receiver.
 - Connect the equipment into an outlet on a circuit different from that to which the receiver is connected.
 - Consult the dealer or an experienced radio/TV technician for help.
- Changes or modifications not expressly approved by the party responsible for compliance could void the user's authority to operate the equipment.

For your records

In the event that service should be required, you may need the model number and the serial number. In the space below, record the date and place of purchase and the serial number:

Date of Purchase:

Place of Purchase:

Serial No.:

Important battery precautions

- Any battery may present a risk of fire, explosion, or chemical burn if abused. Do not try to charge a battery that is not intended to be recharged, do not incinerate, and do not puncture.
- Non-rechargeable batteries, such as alkaline batteries, may leak if left in your product for a long period of time. Remove the batteries from the product if you are not going to use it for a month or more.
- If your product uses more than one battery, do not mix types and make sure they are inserted correctly. Mixing types or inserting incorrectly may cause them to leak.
- Discard any leaky or deformed battery immediately. They may cause skin burns or other personal injury.
- Do not expose batteries to excessive heat (for example, by leaving them in sunlight or close to fire).
- Please help to protect the environment by recycling or disposing of batteries according to federal, state, and local regulations.

Headset safety

To use a headset safely, please keep the following in mind:

- Do not play your headset at a high volume. Hearing experts advise against continuous extended play.
- If you experience ringing in your ears, turn down the volume or stop using the headset.
- Do not use a headset while driving a motorized vehicle or riding a bike. It may cause a traffic hazard and is illegal in many areas.
- Even if your headset is an open-air type designed to let you hear outside sounds, don't turn up the volume so high that can't hear sounds around you.

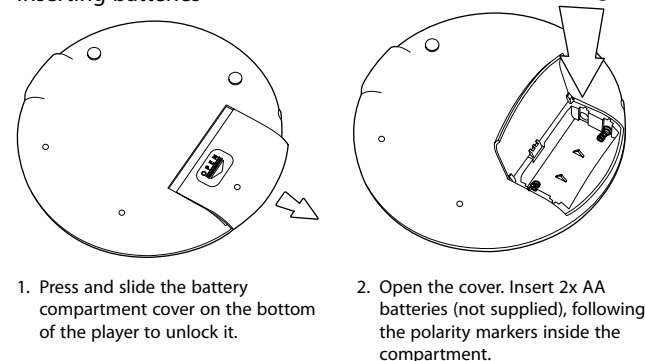
Getting started

Unpacking the CD player

You should have the following:

- CD player
- Earphones
- User manual (this leaflet)

Inserting batteries



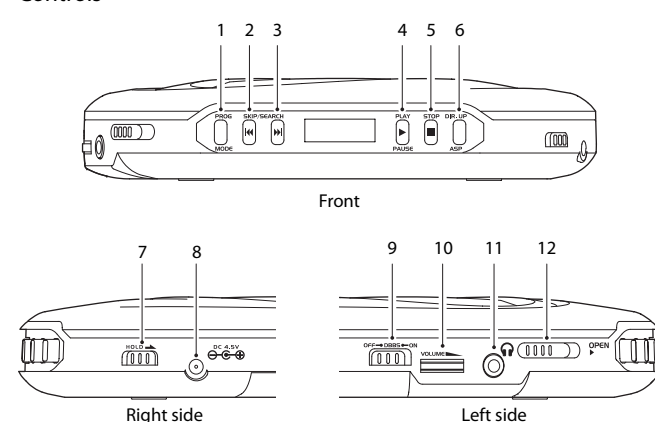
Connecting an AC adapter or car adapter (not supplied)

You can power the player with an AC power adapter or car adapter (4.5V DC).

- Plug the adapter into the DC socket on the side of the player.
- Disconnect the power adapter from the player to use battery power.

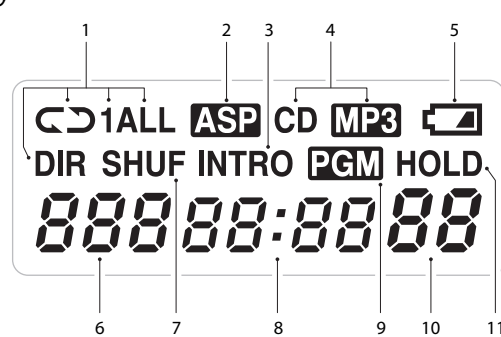
Using the CD player

Controls



- Program a playlist of tracks when stopped. Change the playback mode during playback.
- Skip to the previous track/reverse.
- Skip to the next track/fast forward.
- Start/pause playback.
- Stop playback/turn the player off.
- Skip to the next folder when playing MP3 discs. Turn anti-shock protection (ASP) off/on when playing audio CDs.
- Lock/unlock the controls.
- DC input socket.
- Bass boost on/off.
- Volume control.
- Earphone socket.
- Open the CD door.

Display



- Repeat playback ON (repeat track/folder/all).
- Anti-shock protection ON.
- Intro playback ON.
- Disc type (audio CD/MP3 disc).
- Low battery warning.
- Track number.
- Shuffle playback ON.
- Track playing time.
- Program mode ON.
- Folder number (for MP3 discs).
- Controls locked.

Playing a CD

- Slide the **OPEN** switch to the right to open the CD door.
- Place the CD on the spindle and press gently to lock the disc in place.
- Close the CD door.
- Press **PLAY/PAUSE**. The player displays "... ." while it reads the CD, then it starts playing the first track.
 - To skip to the next track, press **▶**.
 - To skip to the start of the track, press **◀**. Press again to skip to the previous track.
 - To fast forward or reverse, press and hold **▶** or **◀**.
 - To skip to the first track in the next folder while playing an MP3 disc, press **DIR/ASP**.
 - To pause/resume playback, press **PLAY/PAUSE**. The playing time flashes when the player is paused.
 - To stop playback, press **STOP**.
 - To turn the player off, press **STOP** again while the player is stopped. (The player turns off automatically after 30 seconds when stopped.)

Changing the playback mode

During playback, press **PROG/MODE** to cycle through the playback options. The display shows the playback mode:



Repeat track	Repeat all tracks in folder (MP3)	Repeat all tracks	Play first 10 sec. of each track	Play in random order	Normal play
--------------	-----------------------------------	-------------------	----------------------------------	----------------------	-------------

More information

Notes on use

- Use a soft cloth or damp chamois leather to clean the player. Never use solvents.
- Avoid leaving the CD door open, as dust can impair performance.
- Do not touch the laser pickup lens.
- Do not put adhesive tape or labels on your CDs. These can cause playback problems or damage the player.
- Playback performance for CD-R/RW discs may vary due to variations in disc quality and the recorder used to create the disc.
- Do not open the CD door while the disc is spinning, as this may damage the disc.

Technical specifications

Frequency response: 20Hz – 20kHz

Audio formats: Audio CD

MP3 (32kbps – 320kbps)

Power supply: 2x AA batteries

(not supplied)

4.5V DC (via AC or car

adapter, not supplied)

Size:

146 (L) x 146(W) x 29.5(H)

mm

Weight:

0.2kg

Limited warranty

AVC MULTIMEDIA ("AVC") makes the following limited warranty. This limited warranty extend to the original consumer purchaser and is limited to non-commercial use of the product.

One Year Parts & Labor Warranty

AVC products purchased in the United States are warranted to be free from defects in materials or workmanship for a period of one year from the date of their original retail purchase. If the unit fails to conform to this warranty, we will service the product using new or refurbished parts and products, at **AVC's** sole discretion.

During a period of one year from the effective warranty date, **AVC** will provide, when needed, service labor to repair a manufacturing defect at its designated Service Center. To obtain warranty service in the United States, you must first contact our

Customer Support Center at www.1800customersupport.com/RCA.

The determination of service will be made by **AVC** Customer Support. **PLEASE DO NOT RETURN YOUR UNIT TO AVC WITHOUT PRIOR AUTHORIZATION.** New or remanufactured replacements for defective parts or products will be used for repairs by **AVC** at its designated Service Center for one year from the effective warranty date. Such replacement parts or products are warranted for an additional one year from the date of repair or replacement. The Customer will be required to ship the unit to the Service Center indicated at the time Customer Support is contacted to make the necessary repairs. The customer is responsible for all transportation charges to the service facility.

Packaging and Shipping Instruction

When you send the product to the **AVC** service facility you must use the original carton box and packing material or an equivalent as designated by **AVC**.

LIMITED WARRANTY

Your Responsibility

- You must retain the original sale receipt to provide proof of purchase.
- These warranties are effective only if the product is purchased and operated in the U.S.A. or Canada.
- Warranties extend only to defects in material or workmanship, and do not extend to any product or parts which have been lost or discarded, or damage to product or parts caused by misuse, accident, improper operation or maintenance, or use in violation of instructions provided with the product, or to product which has been altered or modified without authorization of **AVC**, or to products or parts thereof which have had the serial number removed or changed.

Out of Warranty

In the event your product requires repair after the limited warranty period has expired, please contact our Customer Support Center at www.1800customersupport.com/RCA
Important:
You are responsible for any transportation, shipping or insurance relative to the return of product to our Product Returns Center.

All warranties implied by state law, including the implied warranties of merchantability and fitness for a particular purpose, are expressly limited to the duration of the limited warranties set forth above. With the exception of any warranties implied by state law as hereby limited, the foregoing warranty is exclusive and in lieu of all other warranties, guarantees, agreements and similar obligations of manufacturer or seller with respect to the repair or replacement of any parts. In no event shall **AVC** be liable for consequential or incidental damages.

No person, agent, distributor, dealer or company is authorized to change, modify or extend the terms of these warranties in any manner whatsoever. The time within action must be commenced to enforce any obligation of **AVC** arising under the warranty or under any statute, or law of the United States or any state thereof, is hereby limited to one year from the date of purchase. This limitation does not apply to implied warranties arising under state law.

This warranty gives you specific legal rights and you may also have other rights, which may vary, from state to state. Some states do not allow limitation on how long an implied warranty lasts, when an action may be brought, or the exclusion or limitation of incidental or consequential damages, so the above provisions may not apply to you.

For more information on other products and services, please visit our web site at www.1800customersupport.com/RCA

Important:

Also keep your "Bill of Sale" as proof of purchase.

Model no.

Product name

Type of set

Serial no.

Invoice no.

Date purchased

Dealer name

FOR SERVICE AND REPAIR, PLEASE VISIT

www.1800customersupport.com/RCA

Specifications and external appearance are subject to change without notice.

IMPORTER

AVC Multimedia,

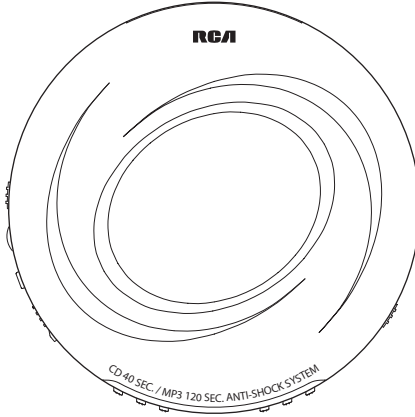
170 Esna Park, Unit 6, Markham,

Ontario L3R 1E3 Canada

© 2008 AVC Multimedia

<http://www.1800customersupport.com/RCA>

<http://www.rcaudiovideo.com>



Es importante leer este manual antes de usar por vez primera su equipo.

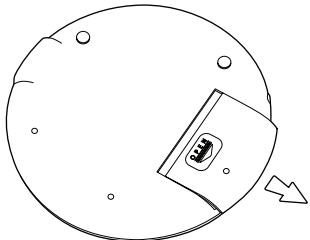
Introducción

Cómo desempacar el reproductor de CD

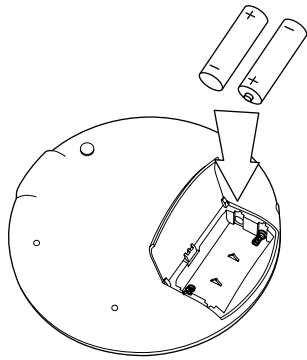
Debe tener lo siguiente:

- El reproductor de CD
- Los auriculares
- El manual de usuario (esta hoja)

Cómo introducir las pilas



1. Oprima y deslice el compartimento de las pilas ubicado en la parte inferior del reproductor para desbloquearlo.



2. Abra la cubierta. Introduzca 2 pilas AA (no suministradas), siguiendo los marcadores en el interior del compartimento.

Cómo conectar un adaptador de CA o el adaptador para el carro (no suministrado)

Usted puede encender el reproductor usando un adaptador de CA o un adaptador para el carro (4.5 V CC).

- Conecte el adaptador en el receptáculo de CC en el lado del reproductor.
- Desconecte el adaptador de energía del reproductor para usar la energía de las pilas.

Más información

Notas acerca del uso

- Use un paño suave o piel de gamuza húmeda para limpiar el reproductor. Nunca use solventes.
- Evite dejar la puerta del CD abierta, ya que el polvo puede perjudicar el desempeño.
- No toque el lente de captación del láser.
- No coloque cinta adhesiva o etiquetas sobre sus CDs. Estos pueden provocar problemas de reproducción o dañar el reproductor.
- El desempeño de reproducción de los discos CD-R/RW podría variar debido a las variaciones en la calidad del disco y el grabador usado para crear el disco.
- No abra la compuerta del disco mientras el disco esté girando, ya que esto podría dañar el disco.

Especificaciones técnicas

Respuesta de frecuencia:
20Hz – 20kHz

Formatos de audio:
CD de Audio
MP3 (32kbps – 320kbps)

Fuente de alimentación:
2 pilas AA4.5V (no suministrado)
CC (vía adaptador de CA o adaptador para carro, no suministrado)

Tamaño:
146 (Longitud) x 146(Ancho) x
29.5(Altura) mm

Peso:
0.2kg

Importante instrucciones de seguridad

Favor de guardar esto para una referencia futura

Alguna de la siguiente información quizá no se aplique a su producto en particular. Sin embargo, como con cualquier producto electrónico, se deben tomar precauciones durante su manejo y uso.

- Lea estas instrucciones.
- Conserve estas instrucciones.
- Tome en cuenta todas las advertencias.
- Siga todas las instrucciones.
- No use este aparato cerca del agua.
- Limpie solamente con un paño seco.
- No bloquee ninguna de las aperturas de ventilación. Instale de acuerdo con las instrucciones del fabricante.
- No instale cerca de fuentes de calor tales como radiadores, registros de calor, estufas, u otros aparatos (incluyendo amplificadores) que produzcan calor.
- No elimine el propósito de seguridad de la clavija polarizada o del tipo a tierra. Una clavija polarizada tiene dos cuchillas, una más ancha que la otra. Una clavija del tipo a tierra tiene dos cuchillas y una tercera punta para conexión a tierra. La cuchilla ancha o la tercera punta son suministradas para su seguridad. Si la clavija suministrada no se adapta dentro de su toma de corriente, consulte a un electricista para que reemplace la toma de corriente obsoleta.
- Proteja el cable de corriente de pisotones o machucos particularmente en las clavijas, receptáculos de conveniencia, y en punto donde salen del aparato.
- Use solamente accesorios/aditamentos especificados por el fabricante.
- Use solamente con el carro, soporte, trípode, consola, o mesa especificados por el fabricante, o vendidos con el aparato. Cuando se utiliza un carro, tenga precaución al mover la combinación de carro/aparato para evitar lesión ocasionada por volcadura.
- Desconecte este aparato durante tormentas eléctricas o cuando no sea utilizado por largos periodos de tiempo.
- Refiera todo el servicio a personal de servicio calificado. El servicio es requerido cuando el aparato ha sido dañado de alguna forma, tal como daño a la clavija o al cable de corriente, cuando se ha derramado líquido o han caído objetos dentro del aparato, el aparato ha sido expuesto a lluvia o



humedad, no funciona normalmente, o ha sido tirado.

Información adicional de seguridad

- El aparato no debe quedar expuesto a goteos o salpicaduras de líquidos, y, por lo tanto, no se deben colocar sobre el aparato objetos que contengan líquidos, como por ejemplo vasos.
- Siempre deje suficiente espacio para ventilación alrededor del producto. No ponga el producto en la cama, alfombra, librero o gabinete que pueda obstruir la corriente de aire a través de aperturas de ventilación.
- No pongan velas, cigarrillos o cigarrillos encendidos encima de producto.
- Conecte sólo en receptáculos de corriente alterna como esta indicado en el producto.
- Tome precauciones para evitar que caigan objetos dentro del producto.
- Carros y Estantes–El artefacto deberá ser usado sólo con carros y estantes que hayan sido recomendados por el fabricante.

Si su producto funciona con pilas

haga caso a las precauciones siguientes:

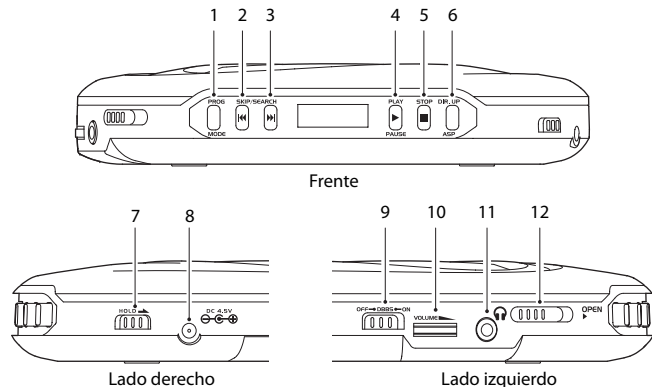
- A. Electrólito puede gotear de cualquier pila si está si está mezclada con una pila de un tipo diferente, si ha sido insertada incorrectamente, o si no se reemplazan todas las pilas al mismo tiempo.
- B. Cualquier pila puede explotar o gotear electrolito si se echa en un fuego o si trata de cargar una pila no recargable.
- C. Deseche inmediatamente pilas con fuga. Estas pueden causar quemaduras a la piel otra herida personal. Cuando deseche las baterías asegúrese de deshacerse de ellas en una manera apropiada, de acuerdo con las regulaciones locales o del estado.

PRECAUCIÓN!

Radiación láser invisible en caso de apertura y desbloqueo de cierre. Evite cualquier exposición al rayo. Para cualquier tipo de consulta, acuda a personal de servicio calificado.

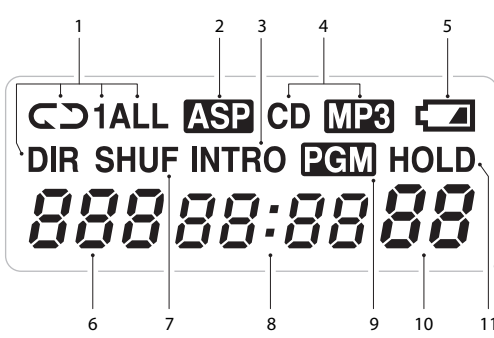
Cómo usar el reproductor de CD

Controles



1. Para programar una lista de reproducción de las pistas mientras la unidad está detenida. Para cambiar el modo de reproducción mientras se realiza la reproducción.
2. Para saltar a la pista anterior / retroceder.
3. Para saltar a la pista siguiente / adelantar.
4. Para iniciar / pausar la reproducción.
5. Para detener la reproducción / apagar la unidad.
6. Para saltar a la carpeta siguiente mientras se reproducen discos MP3. Para desactivar / activar la protección anti-impacto (ASP) al reproducir CDs de audio.
7. Para bloquear / desbloquear los controles.
8. Receptáculo de entrada de CC.
9. Activación / desactivación de realce de sonidos graves.
10. Control de volumen.
11. Receptáculo de auriculares.
12. Para abrir la compuerta del CD.

Pantalla



1. Repetir reproducción ACTIVADO (repetir pista / carpeta / todos).
2. Protección anti-impacto ACTIVADA.
3. Reproducción de introducción ACTIVADA.
4. Tipo de disco (CD de audio / disco MP3)
5. Advertencia de carga de pila baja.
6. Número de pista.
7. Reproducción al azar ACTIVADA.
8. Tiempo de reproducción de pista.
9. Modo de programa ACTIVADO.
10. Número de carpeta (para discos MP3).
11. Controles bloqueados.

Información importante

Información de FCC

Este aparato cumple con la Parte 15 de las Normas FCC. El funcionamiento de la unidad está sujeto a las dos condiciones siguientes: (1) Este aparato no puede provocar interferencias perjudiciales y (2) este aparato debe aceptar toda interferencia que reciba incluso aquellas que provoquen un funcionamiento incorrecto. Este aparato ha sido puesto a prueba y se ha verificado que cumple con las restricciones de los equipos digitales clase B, en conformidad con el Capítulo 15 del Reglamento de la FCC. Dichas restricciones están diseñadas para proporcionar la debida protección contra interferencia dañina en las instalaciones residenciales. Este equipo genera, usa y puede irradiar energía de frecuencias radiales y, de no instalarse y usarse según las instrucciones, puede causar interferencia dañina para las comunicaciones de radio. No obstante, no hay garantía de que en una instalación específica no se produzca interferencia. Si este equipo causara interferencia en la recepción de la radio o la televisión (lo que se puede determinar encendiendo y apagando el equipo), le sugerimos al usuario que intente corregir dicha interferencia, adoptando una o más de las siguientes medidas:

- Reorientar o ubique en otro lugar la antena de recepción.
- Aumente la distancia que separa al equipo del receptor.
- Conecte el equipo a un enchufe de pared que se encuentre en un circuito diferente a donde tenga conectado el receptor.
- Pida ayuda al vendedor o a un técnico de radios y televisores con experiencia. Los cambios o modificaciones que se hagan a esta unidad, que no estén expresamente aprobados por la parte responsable de hacer cumplir las reglas de funcionamiento de este aparato, pueden anular la autoridad del usuario para operar este equipo.

Para su registro

En el caso de requerir servicio, usted puede necesitar tanto el número de modelo como el número de serie. En el espacio a continuación, registre la fecha y lugar de compra, y el número de serie:

Fecha de Compra:
Lugar de Compra:
No de Serie:

Cómo reproducir un CD

1. Deslice el interruptor **OPEN** hacia la derecha para abrir la puerta del CD.
2. Coloque el CD en el husillo y oprima suavemente para fijar al disco en la posición.
3. Cierre la puerta del CD.
4. Oprima **PLAY/PAUSE**. El reproductor mostrará “. . .” mientras lee el CD, después comenzará a reproducir la primera pista.
- Para saltar a la pista siguiente, oprima **▶▶**.
- Para saltar al inicio de la pista, oprima **◀◀**. Oprima nuevamente para saltar a la pista anterior.
- Para adelantar o retroceder, oprima y sujete **▶▶** o **◀◀**.
- Para saltar a la primera pista de la siguiente carpeta mientras se reproduce un disco MP3, oprima **DIR/ASP**.
- Para pausar / reanudar la reproducción, oprima **PLAY/PAUSE**. El tiempo de reproducción parpadeará cuando el reproductor esté en pausa.
- Para detener la reproducción, oprima **STOP**.
- Para apagar el reproductor, oprima **STOP** nuevamente mientras el reproductor esté apagado. (El reproductor se apagará automáticamente después de 30 segundos cuando se detenga.)

Cómo cambiar el modo de reproducción.

Durante la reproducción, oprima **PROG/MODE** para alternar las diferentes opciones de programación. La pantalla mostrará el modo de reproducción:

CD1 → CD DIR → CD ALL → INTRO → SHUF →

Repetir pista	Repetir todas las pistas de la carpeta (MP3)	Repetir todas las pistas	Reproducción de los primeros 10 segundos de cada pista	Reproducción al azar	Reproducción normal
Repetir pista	Repetir todas las pistas de la carpeta (MP3)	Repetir todas las pistas	Reproducción de los primeros 10 segundos de cada pista	Reproducción al azar	Reproducción normal

Precauciones importantes para la batería

- Cualquier batería puede presentar un riesgo de fuego, explosión o quemadura química si es mal tratada. No trate de cargar una batería que no esté diseñada para ser recargada, no incinere y no perforo.
- Baterías no recargables, tales como las baterías alcalinas, pueden tener fugas si son dejadas en su producto por un largo periodo de tiempo. Retire las baterías del producto si usted no lo va a usar por un mes o más.
- Si su producto usa más de una batería, no mezcle tipos y asegúrese de que estén insertadas correctamente. Mezclar tipos de baterías o insertarlas incorrectamente puede causar que tengan fugas.
- Deseche inmediatamente cualquier batería con fugas o deformada. Ellas pueden causar quemaduras de la piel u otra lesión personal.
- No exponga las baterías a calor excesivo (por ejemplo, dejándolas a la luz del sol o cerca del fuego).
- Por favor ayude a proteger el ambiente reciclando o eliminando las baterías de conformidad con las regulaciones federales, estatales y locales.

Seguridad de los auriculares

Para usar los auriculares de manera segura, tenga presente lo siguiente:

- No ponga los auriculares a un volumen alto. Los especialistas de oído previenen contra la exposición a altos volúmenes de forma continuada.
- Si experimenta pitidos en los oídos, reduzca el volumen o interrumpa el uso.
- No utilice los auriculares mientras utiliza un vehículo motorizado, monta en bicicleta, va en monopatín, etc., dado que podría crear un riesgo para el tráfico y, en muchas zonas, es ilegal.
- Incluso si sus auriculares están diseñados para permitirle oír sonidos exteriores, no suba el volumen tanto que no pueda oír lo que le rodea.

Cómo programar una lista de reproducción

Usted puede programar una lista de reproducción con hasta 64 pistas:

1. Mientras el reproductor esté detenido, oprima **PROG/MODE**. La ubicación del primer programa “01” aparecerá en la pantalla a la vez que “PGM” y el número de la pista parpadeará.



2. Oprima **▶▶** o **◀◀** para elegir la primera pista.
3. Oprima **PROG/MODE** para almacenar la pista en la ubicación “01”. La pantalla mostrará “02”.
4. Repita los pasos del 1-3 para añadir más pistas a la lista de reproducción.
5. Oprima **PLAY/PAUSE** para iniciar la reproducción.

Para detener la reproducción y limpiar la lista de reproducción, oprima **STOP**.

Cómo bloquear los controles

Para evitar que los controles operen accidentalmente, deslice el interruptor **HOLD** hacia la derecha.

Desactive la protección anti-impacto (ASP)

La ASP se activará automáticamente cuando reproduzca un CD. Para obtener la mejor calidad de sonido al reproducir CDs de audio, oprima **DIR.UP/ASP** para desactivar la ASP.

Importante: Guarde su “Boleta de venta” como prueba de su compra.

Nº de modelo.....
Nombre del producto
Tipo de aparato
Nº de serie
Nº de recibo
Fecha de compra
Nombre del comerciante

PARA SERVICIO Y REPARACIÓN, POR FAVOR VISTITA
www.1800customersupport.com/RCA

Estas especificaciones y la apariencia externa de este aparato están sujetas a cambio sin previo aviso.

IMPORTER
AVC Multimedia,
170 Esna Park, Unit 6, Markham,
Ontario L3R 1E3 Canada
© 2008 AVC Multimedia
<http://www.1800customersupport.com/RCA>
<http://www.rcaudiovideo.com>

Free Manuals Download Website

<http://myh66.com>

<http://usermanuals.us>

<http://www.somanuals.com>

<http://www.4manuals.cc>

<http://www.manual-lib.com>

<http://www.404manual.com>

<http://www.luxmanual.com>

<http://aubethermostatmanual.com>

Golf course search by state

<http://golfingnear.com>

Email search by domain

<http://emailbydomain.com>

Auto manuals search

<http://auto.somanuals.com>

TV manuals search

<http://tv.somanuals.com>