

Talea

Ring Plus



Operation and maintenance manual

Before using the machine, please read the attached operating instructions.

Carefully read the safety rules

Mode d'emploi

Veuillez lire attentivement le mode d'emploi

(notamment les consignes de sécurité) avant d'utiliser l'appareil.



FOR HOUSEHOLD USE ONLY

 **Saeco**

IMPORTANT SAFEGUARDS

When using electrical appliances, basic safety precautions should always be followed to reduce the risk of fire, electric shock, and/or injury to persons, including the following:

- 1 Read all instructions and information in this instruction book and any other literature included in this carton referring to this product before operating or using this appliance.
- 2 Do not touch hot surfaces. Use handles or knobs.
- 3 To protect against fire, electric shock and personal injury do not immerse cord, plugs or appliance in water or other liquid.
- 4 Close supervision is necessary when any appliance is used by or near children.
- 5 Unplug from outlet when not in use and before cleaning. Allow to cool before putting on or taking off parts, and before cleaning the appliance.
- 6 Do not operate any appliance with a damaged cord or plug or after the appliance malfunctions or has been damaged in any way. Return appliance to the nearest authorized service centre for examination, repair or adjustment.
- 7 The use of accessory attachments not recommended by the appliance manufacturer may result in fire, electric shock or personal injury.
- 8 Do not use outdoors.
- 9 Do not let cord hang over edge of table or counter, or touch hot surfaces.
- 10 Do not place on or near a hot gas or electric burner, or in a heated oven.
- 11 Always turn appliance **"OFF"**, then plug cord into the wall outlet. To disconnect, turn switch to **"OFF"**, then remove plug from wall outlet.
- 12 Do not use appliance for other than intended household use.
- 13 Use extreme caution when using hot steam.

SAVE THESE INSTRUCTIONS

CAUTION

This appliance is for household use only. Any servicing, other than cleaning and user maintenance, should be performed by an authorized service centre. Do not immerse machine in water. To reduce the risk of fire or electric shock, do not disassemble the machine. There are no user serviceable parts inside the machine serviceable by the user. Repair should be done by authorized service personnel only.

- 1 Check voltage to be sure that the voltage indicated on the nameplate corresponds with your voltage.
- 2 Never use warm or hot water to fill the water tank. Use cold water only.
- 3 Keep your hands and the cord away from hot parts of the appliance during operation.
- 4 Never clean with scrubbing powders or harsh cleaners. Simply use a soft cloth dampened with water.
- 5 For optimal taste of your coffee, use purified or bottled water. Periodic descaling is still recommended every 2-3 months.

INSTRUCTIONS FOR THE POWER SUPPLY CORD

- A A short power-supply cord is provided to reduce risks of tangling or tripping over a longer cord.
- B Longer extension cords are available and may be used if care is exercised in their use.
- C If a long extension cord is used:
 - 1 the marked electrical rating of the extension cord should be at least as great as the electrical rating of the appliance.
 - 2 if the appliance is of the grounded type, the extension cord should be a grounding type
 - 3 the cord should not hang from the table to avoid the risk of tangling or tripping.

2 CONTENTS

GENERAL INFORMATION	3
APPLIANCE	4
ACCESSORIES	4
INSTALLATION	5
STARTING THE MACHINE	5
SETTING THE LANGUAGE	6
"AQUA PRIMA" WATER FILTER	7
DISPLAY	8
(OPTI-DOSE) INDICATES THE COFFEE DOSE PER CUP	8
ADJUSTMENTS	9
COFFEE INTENSITY	9
ADJUSTING THE HEIGHT OF THE DRIP TRAY	9
COFFEE GRINDER ADJUSTMENT	9
BEVERAGE DISPENSING	10
ESPRESSO / COFFEE / LONG COFFEE	10
DISPENSING BEVERAGES WITH GROUND COFFEE	11
HOT WATER DISPENSING	12
DISPENSING STEAM	13
MAKING CAPPUCCINO	14
MILK ISLAND (OPTIONAL)	15
BEVERAGE PROGRAMMING	16
1. PROGRAMMING FOR SELF-LEARNING	16
2. PROGRAMMING FROM THE "BEVERAGE SETTINGS" MENU	16
PROGRAMMING THE MACHINE	18
MACHINE SETTINGS	19
"LANGUAGE" MENU	19
"WATER HARDNESS" MENU	20
"ACOUSTIC ALARM" MENU	20
"FILTER ALARM" MENU	21
"RINSE" MENU	21
"CUP WARMING SURFACE" MENU	21
"CLOCK SETTING" MENU	22
MAINTENANCE	25
"WATER FILTER" MENU	25
"DESCALING" MENU	27
BREW GROUP WASHING	30
PROGRAMMING THE MACHINE	31
ENERGY SAVING	31
TURN OFF DELAY	31
TIMER SETTING	31
"MONDAY" TIMER SETTING	32
SPECIAL FUNCTIONS	33
RESTORE SETTINGS	33
CLEANING AND MAINTENANCE	34
GENERAL MACHINE CLEANING	34
CLEANING THE BREW GROUP	35
ERROR CODES	36
TROUBLESHOOTING	37
SAFETY RULES	38
TECHNICAL DATA	40

GENERAL INFORMATION

The coffee machine is suitable for preparing espresso coffee using coffee beans, and it is equipped with a device to dispense steam and hot water.

The machine is designed for domestic use only, and is not suitable for heavy or professional use.

Warning: no liability is assumed for any damage caused by:

- incorrect use not in accordance with the intended uses;
- repairs not carried out by authorized customer service centres;
- tampering with the power cable;
- tampering with any part of the machine;
- the use of non-original spare parts and accessories;
- failure to descale the machine or use at temperatures below 0°C (32°F)

IN THESE CASES, THE WARRANTY IS NOT VALID.



THE WARNING TRIANGLE INDICATES ALL IMPORTANT INSTRUCTIONS FOR THE USER'S SAFETY. PLEASE FOLLOW THESE INSTRUCTIONS CAREFULLY TO PREVENT SERIOUS INJURIES!

HOW TO USE THESE OPERATING INSTRUCTIONS.

Keep these operating instructions in a safe place and make them available to anyone else who may use the coffee machine. For further information or in case of problems, please refer to any authorized service centre.



ACCESSORIES



"Aqua Prima"
water filter



Ground coffee
measuring scoop



Water hardness tester



Cleaning brush



Grinder adjustment key



Power cable

STARTING THE MACHINE

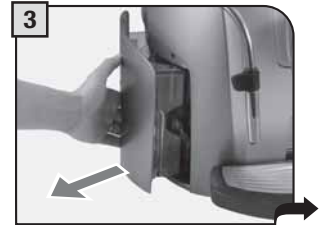
Make sure that the main power button is not pressed in the "ON" position.



1
Remove the coffee bean hopper cover.
Fill the hopper with coffee beans.



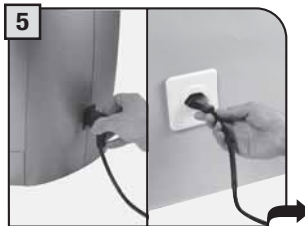
2
Close the cover pushing it down completely.



3
Remove the water tank. We recommend installing the "Aqua Prima" water filter (see page 7).



4
Fill the tank with fresh drinking water. Do not exceed the "max" level indicated on the water tank. Once filled place the tank back into the machine.



5
Attach the female end of the power cord to the machine. Insert the male end into the power outlet (see data tag).



6
Place a container beneath the hot water spout.



7
Press the main power button to the "ON" position.

The machine automatically primes the water circuit.

Water may not be dispensed into the container.

The machine is now ready for use.

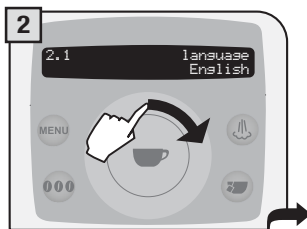
This should not be considered a malfunction.

TO ASSESS WATER HARDNESS, SEE "WATER HARDNESS MENU" ON PAGE 20.

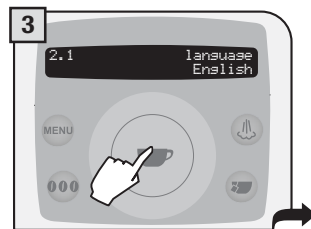
6 INSTALLATION

SETTING THE LANGUAGE

When the machine is switched-on for the first time, it requires the selection of the desired language. This allows you to adjust the parameters of the beverages to the typical parameters of the country where the machine is used. This is why some languages are differentiated also by country.



Select the desired language by navigating the click wheel with your finger.



When the desired language is displayed, press .



The machine starts and displays all the messages in the selected language.



Wait until the machine completes the heating stage.



When the right temperature is reached, the machine performs a rinse cycle of the internal circuits.



A small quantity of water is dispensed. Wait for this cycle to be completed automatically. See page 21 to enable/disable the function.



The screen for product dispensing appears on the display.

“AQUA PRIMA” WATER FILTER

To improve the quality of the water you use, and guarantee longer machine life at the same time, it is recommended that you install the “Aqua Prima” water filter. After installation, go to the filter initialization program (see programming). In this way, the machine advises the user when the filter must be replaced.



Remove the “Aqua Prima” water filter from its packaging. Enter the date of the current month.



Insert the filter in its place within the empty tank (see figure); Press down until it clicks into place.



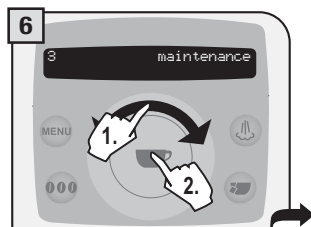
Fill the tank with fresh drinking water. Let the filter soak in the full tank for 30 minutes for correct initialization.



Place a container beneath the steam/hot water spout.



Press **MENU**.



Select “maintenance” and press the ☕ button.



Press ☕ again.

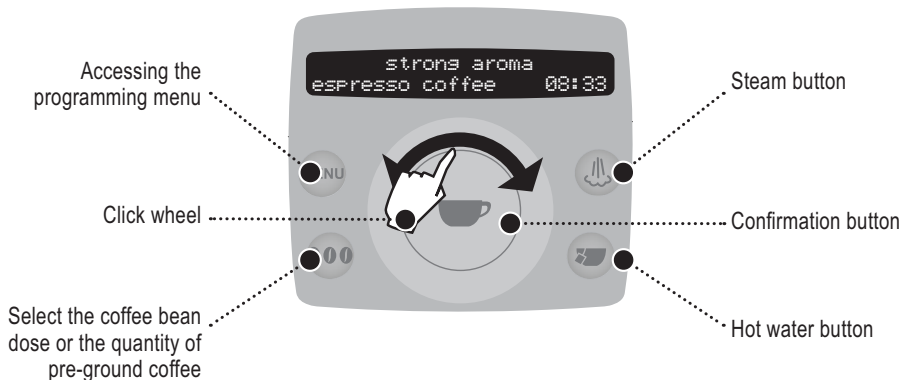



Select “load filter” and press the ☕ button.



Turn the knob to the ☕ position. Water dispensing begins..

When the machine has finished, turn the knob until it is in the rest position (●). Press **MENU** a few times until the “exit” message is displayed. Then press ☕. The machine is now ready for use.




- Press the  button twice to make 2 cups. This operation can be performed up until the grinding of the first cup is complete.



- To brew 2 cups, the machine dispenses half of the entered quantity and briefly interrupts dispensing in order to grind the second serving of coffee. Coffee dispensing is then restarted and completed.

(OPTI-DOSE) INDICATES THE GROUND COFFEE QUANTITY

It is possible to choose three options (strong, medium and mild) by pressing the  button. These indicate the quantity of coffee the machine grinds for each beverage. This button is also used to select the pre-ground coffee function.

strong aroma
espresso coffee 08:33

medium aroma
espresso coffee 08:33

mild aroma
espresso coffee 08:33

pre-ground
espresso coffee 08:33

SELECT THE AMOUNT OF COFFEE TO BE GROUND BEFORE DISPENSING THE BEVERAGE.

COFFEE INTENSITY

The SBS system has been carefully designed to give your coffee the intense taste you desire. Simply turn the dial and you will notice that the coffee goes from mild intensity to strong intensity.

SBS – SAECO BREWING SYSTEM

SBS adjusts the intensity of the brewed coffee. The coffee may even be adjusted while brewing. This adjustment has an immediate effect on the selected type of brewing.

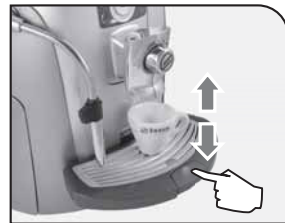


ADJUSTING THE HEIGHT OF THE DRIP TRAY

Adjust the drip tray before dispensing any beverages so as to be able to use any kind of cup.

To raise the drip tray, press lightly on the lower part of the button. To lower the drip tray, press lightly on the upper part of the button. When the desired height is reached, release the button.

Note: There is a red float in the drip tray to warn when it is necessary to empty the tray.



COFFEE GRINDER ADJUSTMENT

The machine lets you make slight adjustments to the coffee grinder to adapt it to the kind of coffee used.

The adjustment must be performed by pressing the pin located inside the coffee hopper. This must be turned by means of the supplied key only.

Turn the pin one notch at a time and brew 2-3 cups of coffee; the grinder adjustment can only be noticed in this way.

The references located inside the container indicate the grind setting.



COFFEE BREWING CAN BE STOPPED AT ANY TIME BY PRESSING THE  BUTTON AGAIN.



THE STEAM SPOUT MAY REACH HIGH TEMPERATURES: DANGER OF SCALDING. DO NOT TOUCH IT WITH BARE HANDS.

Check that all the containers are clean. To carry out this operation, follow the instructions in the “Cleaning and Maintenance” section (see page 34).

To brew 2 cups, the machine dispenses the first coffee and briefly stops dispensing in order to grind the second serving of coffee. Coffee dispensing is then restarted and completed.

ESPRESSO / COFFEE / LONG COFFEE

This procedure shows how to dispense an espresso. To dispense another type of coffee, select it by navigating the click wheel with your finger. Use appropriate espresso or coffee cups so that the coffee will not overflow.



1 Position 1 - 2 cup(s) to dispense an espresso



2 Position 1 - 2 cup(s) to dispense a regular coffee or a long coffee




3 Select the desired beverages by navigating the click wheel with your finger.



4 If desired, select the quantity of coffee to be ground by pressing the **000** button one or more times.



5 Press the  button: once for 1 cup and twice for 2 cups. The machine begins dispensing the selected beverage.

The machine ends dispensing automatically on the basis of the quantity determined by the manufacturer. It is possible to customize this quantity (see page 16).

DISPENSING BEVERAGES WITH GROUND COFFEE

The machine allows you to use pre-ground and decaffeinated coffee.

Pre-ground coffee must be poured into the appropriate compartment positioned next to the coffee bean hopper. Only use coffee ground for espresso machines and never coffee beans or instant coffee.



WARNING: ONLY PUT PRE-GROUND COFFEE INTO THE COMPARTMENT WHEN YOU WISH TO DISPENSE THIS TYPE OF BEVERAGE.


ONLY INSERT ONE SCOOP OF GROUND COFFEE AT A TIME. TWO CUPS OF COFFEE CANNOT BE DISPENSED AT THE SAME TIME.

The preparation of an espresso using pre-ground coffee is shown in the example given below. The customized choice of using pre-ground coffee is shown on the display.



Select the desired beverage by navigating the click wheel with your finger.



Select the function by pressing the **000** button until the pre-ground option appears. Press the  button to confirm.



A message reminds the user to pour ground coffee into the appropriate compartment.



Pour one scoop of ground coffee into the appropriate compartment using the measuring scoop provided.



Press the  button to start brewing.

Note:

- If brewing does not start within 30 seconds from the appearance of the message (3), the machine will return to the main menu and discharge any inserted coffee into the coffee grounds drawer;
- If no pre-ground coffee is poured into the compartment, only water will be dispensed;
- If the dose is excessive or if 2 or more scoops of coffee are added, the machine will not dispense the beverage and the coffee in the compartment will be discharged into the grounds drawer.

12 BEVERAGE DISPENSING

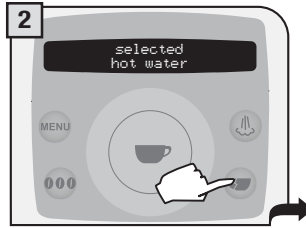
HOT WATER DISPENSING



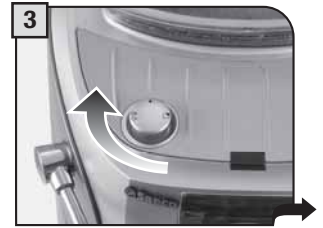
DISPENSING MAY BE PRECEDED BY SHORT SPURTS OF HOT WATER AND SCALDING IS POSSIBLE. THE HOT WATER/STEAM SPOUT MAY REACH HIGH TEMPERATURES: DO NOT TOUCH IT WITH BARE HANDS. USE THE APPROPRIATE HANDLE ONLY.




1 Place a container beneath the steam/hot water spout.



2 Press the  button.



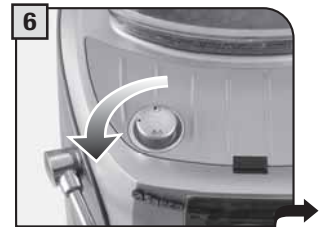
3 Turn the knob to the  position.



4 The display shows "brewing in progress... hot water"



5 Wait until the machine has dispensed the desired quantity of water.



6 When the machine has dispensed the desired quantity, turn the knob until it is in the rest position (●).

7 To dispense another cup of hot water, repeat this operation.

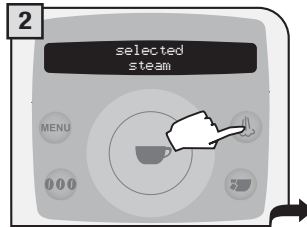
DISPENSING STEAM



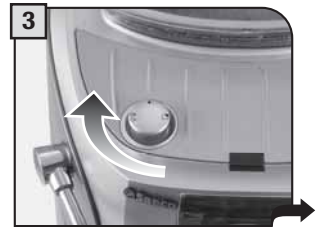
DISPENSING MAY BE PRECEDED BY SHORT SPURTS OF HOT WATER AND SCALDING IS POSSIBLE. THE HOT WATER/STEAM SPOUT MAY REACH HIGH TEMPERATURES: DO NOT TOUCH IT WITH BARE HANDS. USE THE APPROPRIATE HANDLE ONLY.




1 Place a container with the beverage to be warmed up beneath the steam spout.



2 Press the  button.



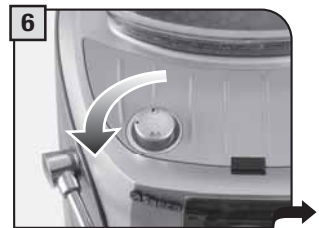
3 Turn the knob to the  position.



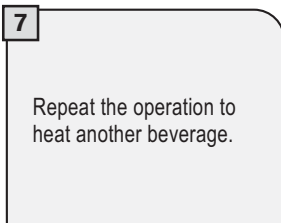
4 The display shows "brewing in progress... steam"



5 Heat the beverage; move the container while heating.



6 When you have finished, turn the knob until it is in the rest position (●).



After dispensing, clean the steam spout as described on page 34.

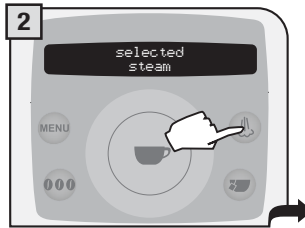
MAKING CAPPUCCINO



DISPENSING MAY BE PRECEDED BY SHORT SPURTS OF HOT WATER AND SCALDING IS POSSIBLE. THE HOT WATER/STEAM SPOUT MAY REACH HIGH TEMPERATURES: DO NOT TOUCH IT WITH BARE HANDS. USE THE APPROPRIATE HANDLE ONLY.



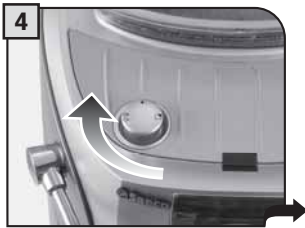
1 Fill 1/3 of the cup with cold milk.




2 Press the  button.



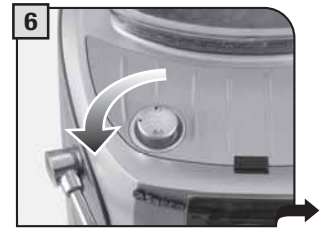
3 Immerse the steam spout in the milk.



4 Turn the knob to the  position.



5 Froth the milk by gently swirling the cup.



6 When you have finished, turn the knob until it is in the rest position (●).




7 Place the cup beneath the dispensing head.



8 Press the  button once: coffee dispensing begins.

After dispensing, clean the steam spout as described on page 34.

To dispense 2 cappuccinos:

- froth two cups of milk by following step 1 to 6;
- dispense two coffees by following steps 7 and 8 (in this case, press the  button twice).

This device, which may be purchased separately, enables you to easily and comfortably prepare delicious cappuccinos.

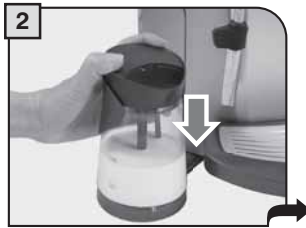
Warning: before using the Milk Island, read the manual and all precautions carefully for correct use.

Important note: the quantity of milk in the carafe must never be below the “MIN” minimum level nor exceed the “MAX” maximum level. Thoroughly clean all the Milk Island components after use.

To guarantee best results when preparing cappuccino, we recommend using cold (0-8°C / 32-45°F), partially skimmed milk.




1 Fill the milk carafe with the quantity of milk desired (between the MIN and MAX levels indicated).



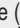

2 Place the milk carafe onto the base of the Milk Island. Check that the light on the base is green.

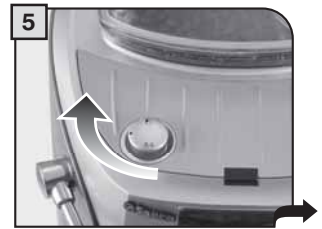



3 Turn the knob to the  position.



4 Wait for the milk to be frothed.

The machine will stop automatically after dispensing steam continuously for 2 minutes.
To dispense more steam turn the knob to the  position and then back to the  position.



5 When the desired emulsion has been reached, turn the knob until it is in the rest position .



6 Remove the carafe using the handle.



7 Gently swirl the carafe and pour the milk into the cup.




8 Position the cup with frothed milk under the dispensing head. Dispense coffee into the cup.

Every beverage can be programmed according to your individual tastes.

1. PROGRAMMING FOR SELF-LEARNING

You can program the quantity of coffee and/or milk you wish to be dispensed into the cups when you press the button for any beverage.

Select the type of beverage you want to program, then press and hold the  button until the display shows (for example):

```

Programming
espresso coffee
  
```

The machine dispenses coffee.

When the required amount is reached, press the  button again.

The display shows:

```

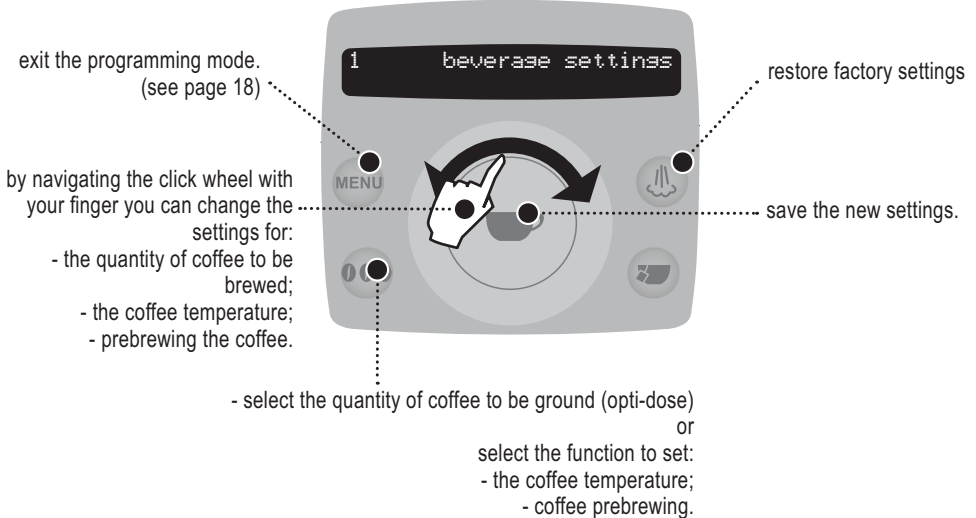
saved
espresso coffee
  
```

The dispensed quantity of coffee and/or milk is memorized and replaces any previous settings.

2. PROGRAMMING FROM THE “BEVERAGE SETTINGS” MENU

To adjust the settings for preparing beverages: press the **MENU** button and select “beverage settings” by navigating the click wheel with your finger.

In this phase you can:



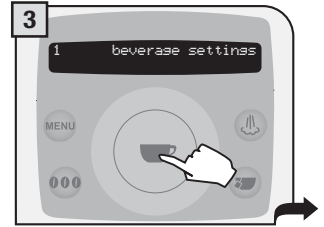
The following page describes how to program coffee beverages; the settings to program each beverage may differ depending on the type of beverage.




Check that the water and coffee bean container are full; place the cup under the dispensing head.



Press the **MENU** button.




Select "beverage settings". Press the  button to confirm.




Select the beverage to program. Press the  button to confirm.

When the settings are changed, the message on the display starts flashing. When the changes are stored the message stops flashing.




Press the button **000** a few times to adjust the quantity of coffee to be ground or select the use of pre-ground coffee. Press the  button to save.




Change the coffee quantity by navigating the click wheel with your finger; confirm with .



Press the  button for more than two seconds to access the other settings to program.




Change the temperature setting (high, medium, low) by navigating the click wheel with your finger. Press the  button to save.



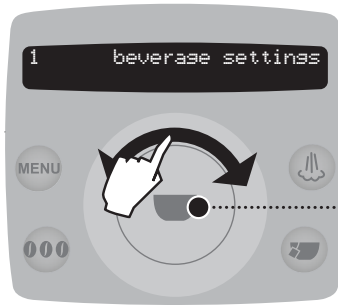
Press the **000** button to select the prebrew setting.




Change the prebrew value (normal, long, off) by turning the click wheel with your finger. Press the  button to save.

Prebrewing: the coffee is slightly dampened before brewing to bring out the full aroma of the coffee which acquires an excellent taste.

Some of the machine's functions can be programmed to customize operations according to your individual preferences.



Press the  button to:
- confirm the selection;
- save the new settings.

- 1 Press the **MENU** button.
- 2 Navigate the click wheel with your finger to:
 - select the functions
 - change the function settings.

1 beverage settings

Beverage setting
(see page 16)

4 energy saving

Energy saving
(see page 31)

2 machine settings

Machine settings
(see page 19)

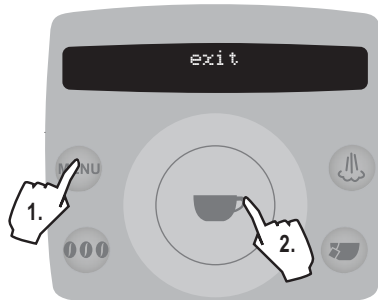
5 special functions

Special functions
(see page 33)


3 maintenance

Maintenance
(see page 25)

To exit the programming mode:



MACHINE SETTINGS

To change the machine's operation settings, press the **MENU** button, select "machine settings" and press the  button. Navigate the click wheel with your finger to:

2.1 language
English

set the menu language.

2.2 water hardness
3

set the water hardness.

2.3 acoustic alarm
on

set/activate the acoustic alarms.

2.4 filter alert
on

activate/deactivate the "Aqua Prima" water filter alarm

2.5 rinsing
on

set the coffee circuit rinse cycle.

2.6 cup-warming surface
off

activate/deactivate the operation of the cup warming surface

2.7 clock settings

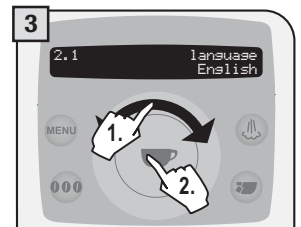
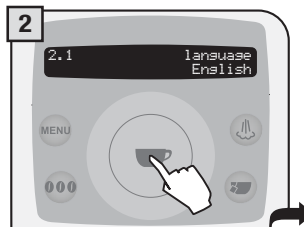
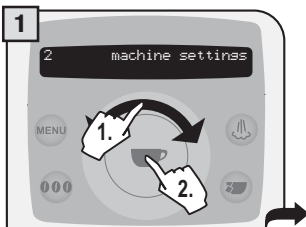
To set the current time, date and hour format to display.

To exit any level of "machine settings" without saving the changes made, press the **MENU** button. For example:



"LANGUAGE" MENU

MENU > machine settings > language . To change the language of the display.



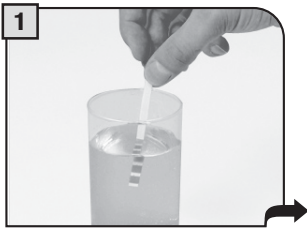
Select the desired language. After selected, the machine displays all the messages in the language selected.

“WATER HARDNESS” MENU

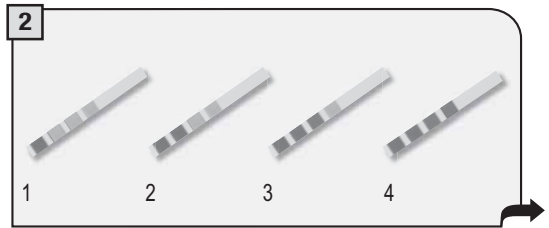
MENU > machine settings > water hardness

With the “Water hardness” function you can adapt your machine to the degree of hardness of the water you use, so that the machine will request descaling at the right moment.

Hardness is expressed on a scale from 1 to 4. The machine is preset at value 3.

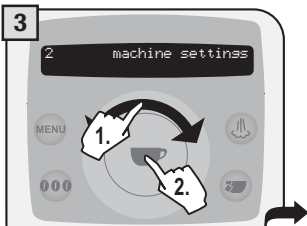


Immerse the water hardness tester included with the machine in water for one second.



Check the value.

The test can be used for one measurement only.

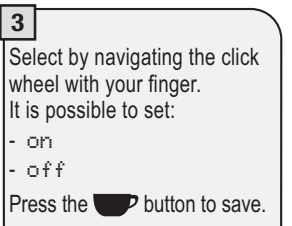
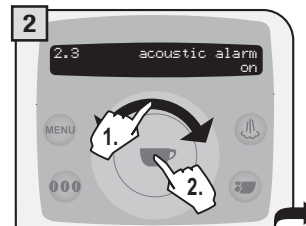
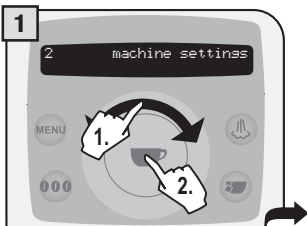


Set the water hardness obtained from the test and save it.

“ACOUSTIC ALARM” MENU

MENU > machine settings > acoustic alarm

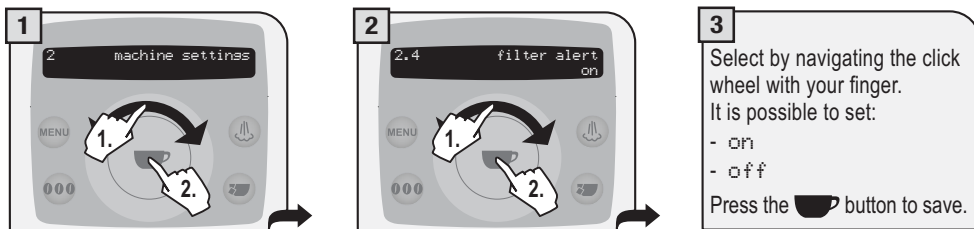
To turn on/off a tone each time a button is pressed.



“FILTER ALARM” MENU

MENU>machine settings>filter alert

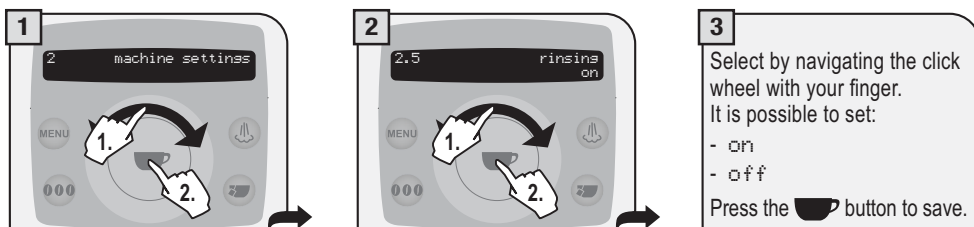
To turn on/off signalling the need to change the “Aqua Prima” water filter. The machine informs the user when the “Aqua Prima” filter needs to be replaced.



“RINSE” MENU

MENU>machine settings>rinsing

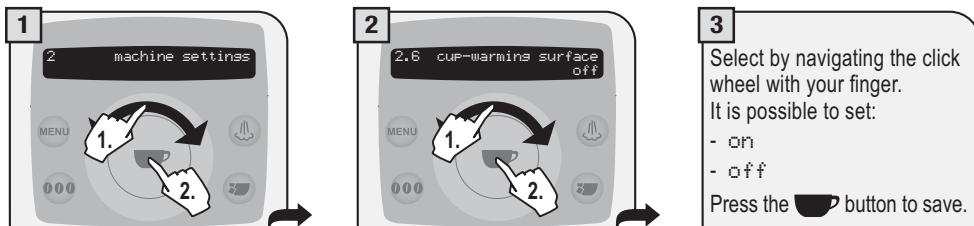
The rinse setting cleans the internal circuits in order to guarantee that the beverages are only made with fresh water. The function is enabled as default by the manufacturer. Note: This rinse cycle is performed every time the machine is turned on after the warming phase.



“CUP WARMING SURFACE” MENU

MENU>machine settings>cup-warming surface

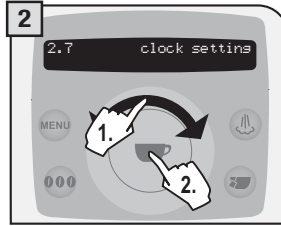
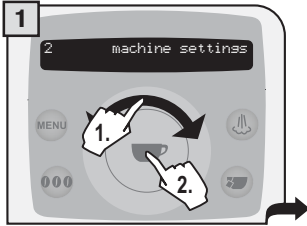
To turn on/off the operation of the cup warming surface located on the top of the machine. A warm cup allows you to fully savour the coffee and taste its full aroma.



“CLOCK SETTING” MENU

MENU > machine settings > clock settings

To set the current time, date and hour format to display.



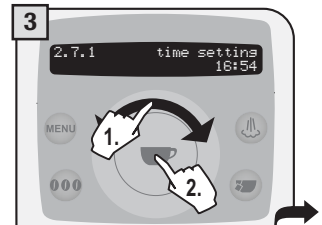
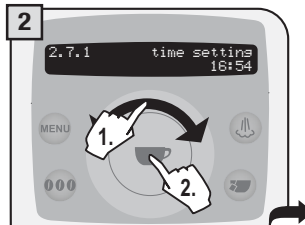
In this menu you can set:


- the current time (hour and minutes)
- the hour format (24 hours - AM/PM)
- the current date (day - month - year
- day of the week)
- the date format (American - international).

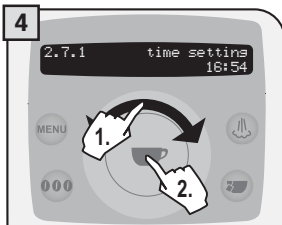
Time setting


MENU > machine settings > clock settings > time settings

To set the current time on the machine



Set the time by navigating the click wheel with your finger. Save using the  button.

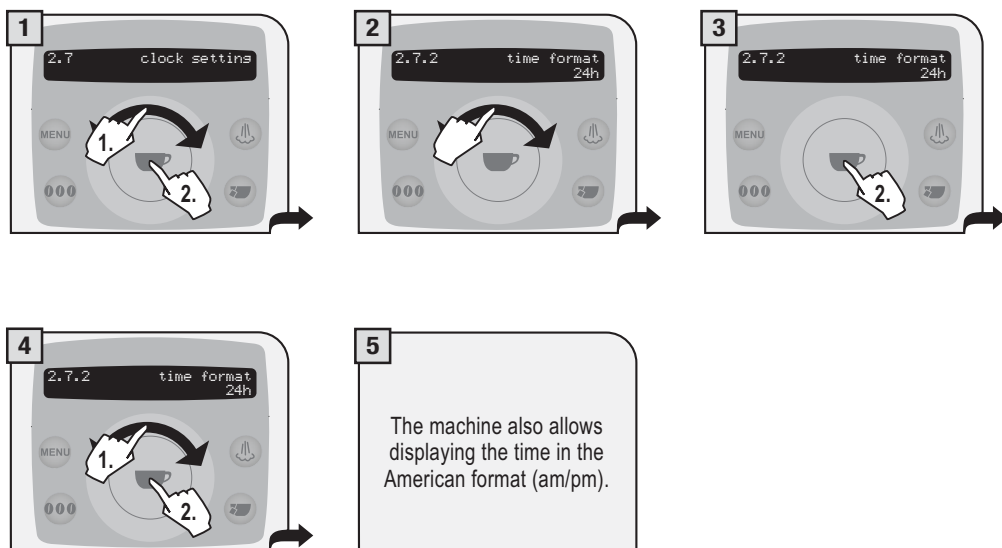


Set the minutes by navigating the click wheel with your finger. Save using the  button.

Time format

MENU>machine settings>clock settings > time format

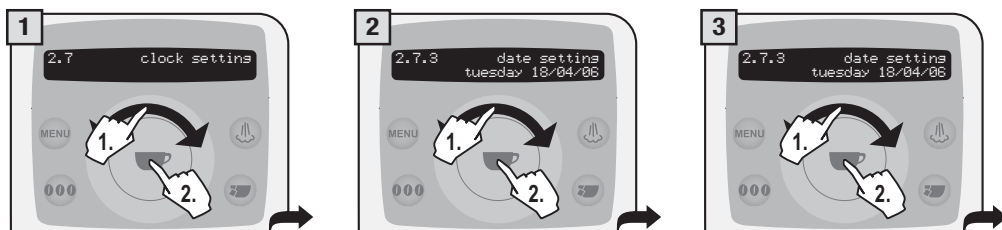
To set the time view mode. This setting adjusts all clock functions to either “am/pm” or “24 hour” formats.




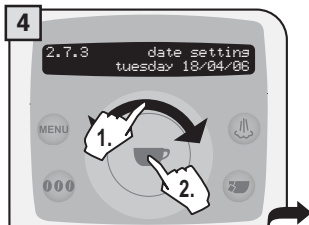
Date setting


MENU>machine settings>clock settings > date settings

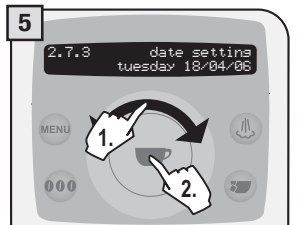
To set the date (day, month, year, day of the week).




Select the day and press the  button to confirm.



Select the month and press the  button to confirm.



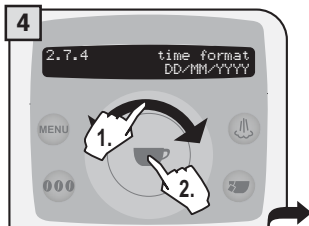
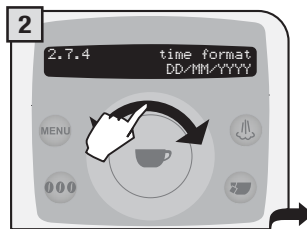
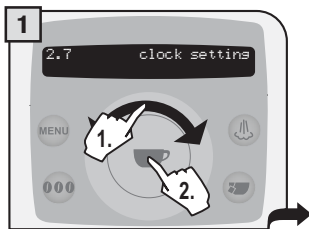
Select the year and press the  button to confirm.

The day of the week is automatically set according to the set date.

Date format


`MENU > machine settings > clock settings > date format`

To set the date view mode. The modification of this setting adjusts all the parameters that require viewing/setting the date.



The machine also allows displaying the date in the American format (MM/DD/YYYY).

MAINTENANCE

To access the machine's maintenance programs, press the **MENU** button, select "maintenance" and press the  button. Navigate the click wheel with your finger to:

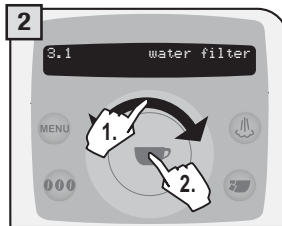
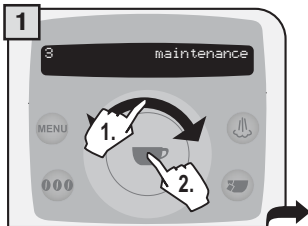
3.1 water filter
access the specific "Aqua Prima" water filter menu

3.3 group wash
wash the Brew Group.

3.2 descaling
access the specific descaling menu.

"WATER FILTER" MENU

MENU > maintenance > water filter . To manage the "Aqua Prima" water filter



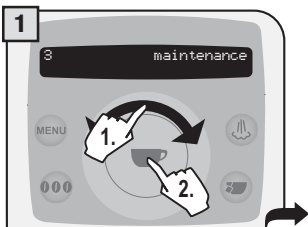
In this menu you can:

- check the number of litres before replacement;
- turn the filter state on/off;
- load/initialize the filter.

Litres remaining

MENU > maintenance > water filter > litres left

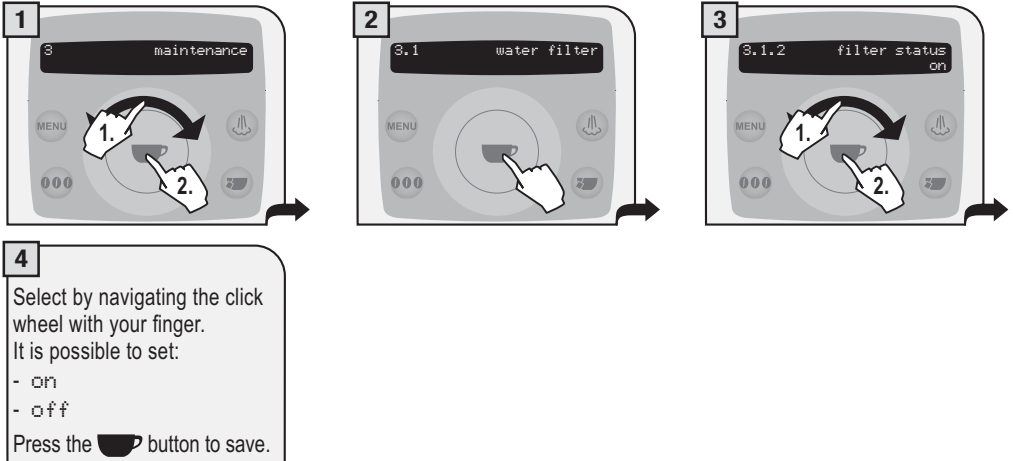
To display how many litres of water can still be treated before changing the "Aqua Prima" water filter.



Filter state

MENU > maintenance > water filter > filter status

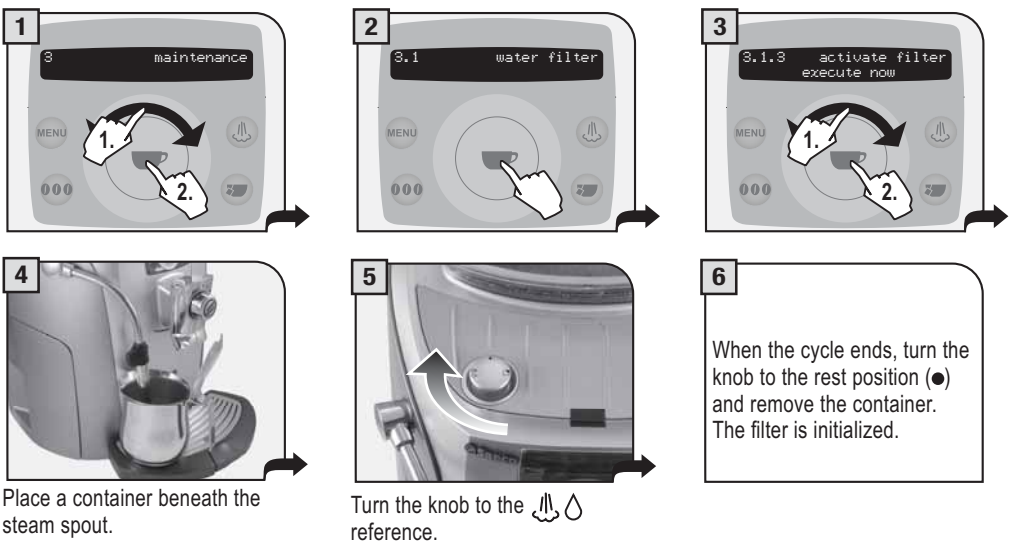
To turn the filter check on/off; the machine checks when the "Aqua Prima" water filter needs to be changed and informs the user. This function must be activated when the filter is installed.



Load filter

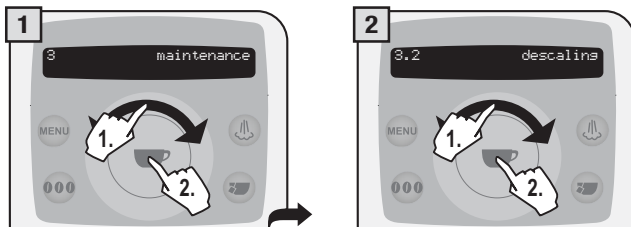
MENU > maintenance > water filter > activate filter

To initialize the "Aqua Prima" filter; this must be carried out when you install a new filter.



“DESCALING” MENU

MENU > maintenance > descalins. To manage the decalcification of the machine's circuits.



In this menu you can:

- check the number of litres before descaling;
- carry out the machine descaling cycle.

Litres remaining

MENU > maintenance > descalins > litres left

To display how many litres of water can still be used before the machine requests a descaling cycle.



Descaling cycle

MENU > maintenance > descalins > execute now

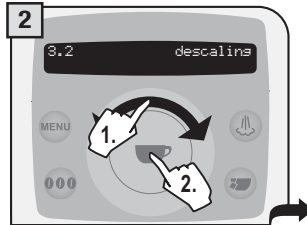
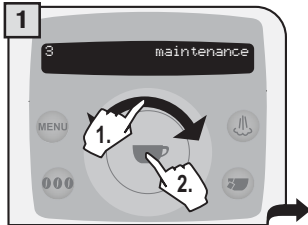
To perform the automatic descaling cycle. Descaling is necessary every 3-4 months when water dispenses more slowly than normal or when the machine indicates it. The machine must be turned on and will automatically manage the distribution of the descaling agent.

A PERSON MUST BE PRESENT DURING THE OPERATION.

WARNING! NEVER USE VINEGAR AS A DESCALER.

Saeco descaler is recommended; however, you can use any non-toxic and/or non-harmful descaling beverage for coffee machines. The used solution is to be disposed of according to the manufacturer's instructions and/or regulations in force in the country of use.

Note: before beginning the descaling cycle make sure that:
 1. a large enough container is positioned under the water spout;
 2. THE "AQUA PRIMA" FILTER HAS BEEN REMOVED.

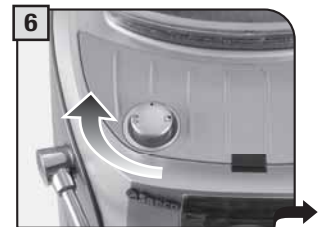




Descaling is carried out at a controlled temperature. If the machine is cold, you must wait until it has reached the right temperature; otherwise you must cool the boiler as follows:

If the boiler needs to be heated, the machine does so automatically. When the heating stage is complete, the "open water/steam knob" message appears. Then proceed as described in point 5.



Place a container beneath the steam spout.



Turn the knob to the   reference.



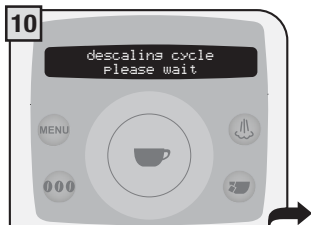
When the following message appears, the heater is at the right temperature



Pour the descaling solution into the tank. Insert the tank into the machine.



Press the  button to start.



The machine begins to dispense the descaling solution through the hot water spout. The dispensing occurs at predetermined intervals, in order to allow the solution to be more effective.



The intervals are displayed in such a way as to check the state of progress of the process.



Remove the water tank, rinse with fresh drinking water to eliminate traces of descaling solution, then refill with fresh drinking water.

Insert the tank with fresh drinking water.



Rinse the machine's circuits by pressing the ☕ button.



The machine performs the rinse cycle. During the rinse cycle, the machine may require the water tank to be filled.



When the rinse cycle is finished the following screen appears. Then the display shows the maintenance screen.



Turn the knob until it is in the rest position (●). Check the quantity of water in the tank and install the "Aqua Prima" water filter again, if desired.

When descaling is complete, return to the main menu to dispense beverages.

Brew Group Washing

MENU > maintenance > group wash

To clean the machine's internal circuits used for brewing coffee.

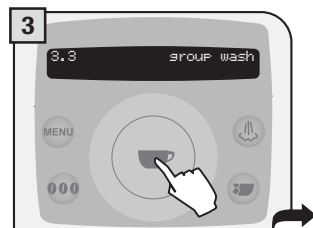
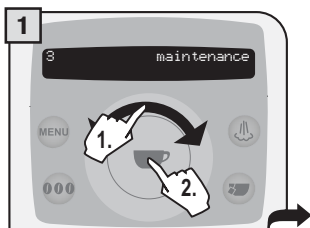
To wash the Brew Group, simply clean with water as shown on page 35. This wash completes maintenance of the Brew Group. We recommend using Saeco tablets, which can be purchased separately.

Note: before performing this function make sure that:

1. a large enough container is positioned under the spout;
2. the appropriate tablet for cleaning the Brew Group has been inserted into the compartment for pre-ground coffee;
3. the water tank contains a sufficient quantity of water.




**THE WASH CYCLE CANNOT BE INTERRUPTED.
A PERSON MUST BE PRESENT DURING THE OPERATION.**



Press  button to confirm.



Insert the tablet as shown above.
Press  to start.



Wait for the cycle to end.



You can check the status of washing.



The Brew Group has been washed.
Exiting programming mode.
(see page 18)

ENERGY SAVING

To adjust the energy saving parameters, press the **MENU** button, select “energy saving” and press the  button. Navigate the click wheel with your finger to:

4.1 turn-off delay
180

Set the time which must pass after the last product dispensing before the machine enters the energy saving mode.

4.3 monday

Set the machine's turn on/off times (one setting for each day of the week)

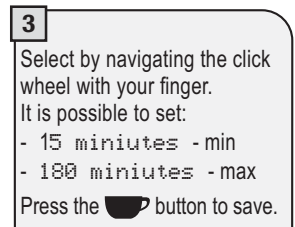
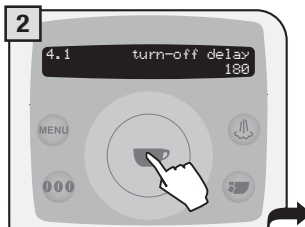
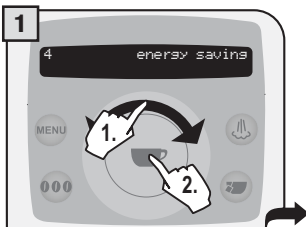
4.2 timer settings
off

Enable/disable the machine's turn on/off times programmed for the days of the week.

TURN OFF DELAY

MENU > energy saving > turn-off delay

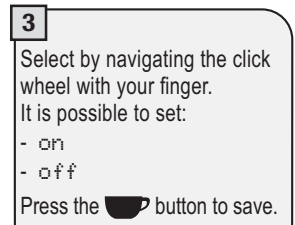
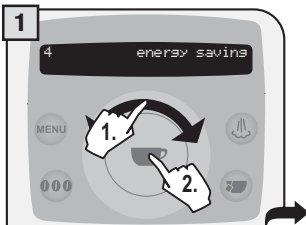
By default, the off delay time is set at 180 minutes.



TIMER SETTING

MENU > energy saving > timer settings

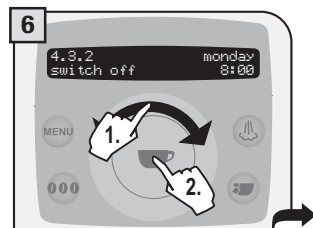
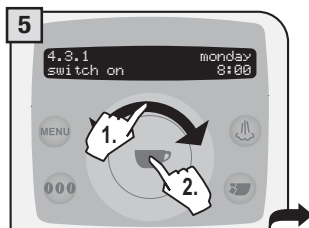
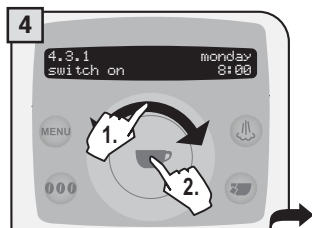
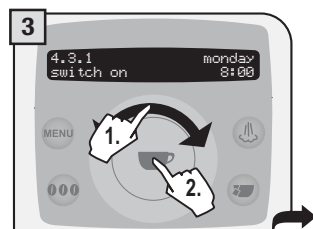
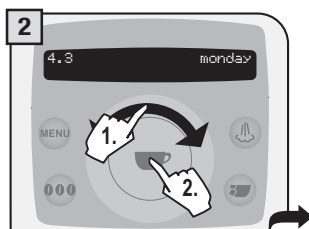
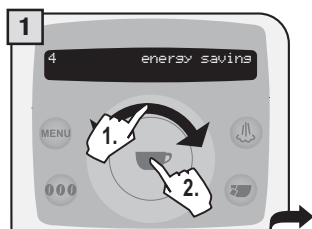
The set times (timer) for the days of the week will only operate if this function is activated. If this is not the case, the timers will have no effect on the machine's operation.



“MONDAY” TIMER SETTING

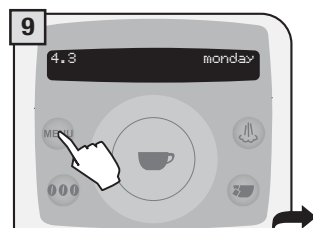
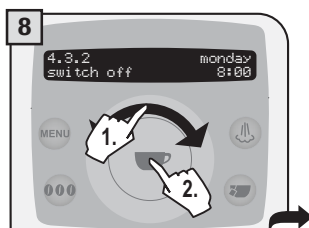
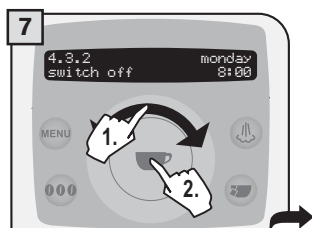
MENU > energy saving > monday

This and the following menus are used to set the turn on/off times for each day of the week. The procedure described below shows how to set the turn on/off times for “Monday”. To set the turn on/off times for the other days of the week, follow the same procedure after selecting the desired day.



Set the turn on time by navigating the click wheel with your finger.

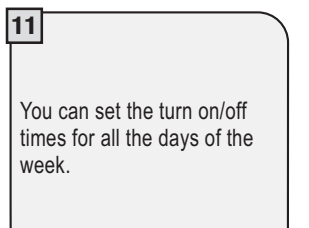
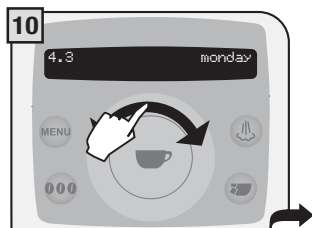
Set the minutes by navigating the click wheel with your finger.



Set the turn off time by navigating the click wheel with your finger.

Set the minutes by navigating the click wheel with your finger.


Press **MENU** to exit the programming of the selected day.



Navigate the click wheel with your finger to select the other days you want to program.

SPECIAL FUNCTIONS

This menu allows you to access special functions present on the machine.

Press the **MENU** button to access and select "special function" and press the  button. Navigate the click wheel with your finger to:

```
5.1      reset settings
         execute now
```

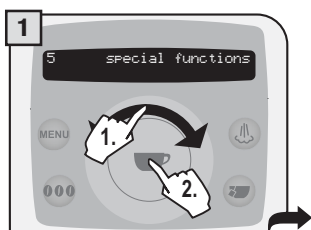
restore the basic machine operating parameters.


RESTORE SETTINGS

```
MENU > special function > reset settings
```

The function for restoring all the factory settings is contained in this menu. This function is particularly important for restoring the basic parameters.

ALL THE CUSTOM SETTINGS WILL BE LOST AND CANNOT BE RECOVERED. AFTER RESTORING FACTORY SETTINGS, YOU WILL NEED TO RE-PROGRAM ALL THE MACHINE FUNCTIONS, IF DESIRED.



Select by pressing the  button.



Press the  button to reset.



The display shows the parameter reset confirmation.



All parameters have been restored. Exit programming mode.

GENERAL MACHINE CLEANING

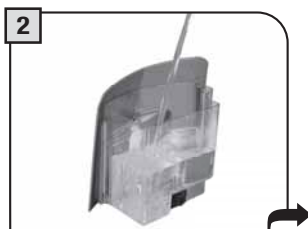
The cleaning described below must be performed once a week.
 Note: if water remains in the tank for several days, do not use it.

WARNING! Never immerse the machine in water.

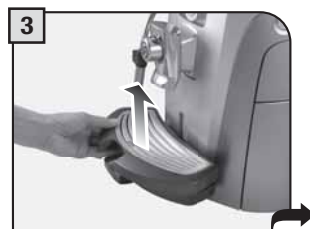
If you remove grounds with the machine off or when not signaled on the display, the count of the grounds emptied into the drawer is not reset. For this reason the machine might display the “empty grounds” message even after preparing just a few coffees.



1 Switch off the machine and unplug it.



2 Clean the tank and the cover.



3 Remove the drip tray, empty and wash it.



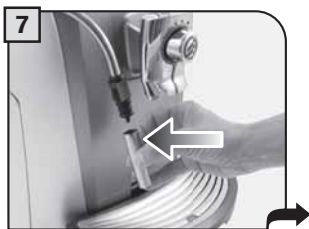
4 Remove the grounds drawer.



5 Empty and clean it.



6 With the brush, clean the pre-ground coffee compartment.



7 Remove the outer sleeve of the steam spout; then re-insert it.



8 Remove and wash the steam spout support; then re-insert it.



9 Clean the display with a dry cloth.

CLEANING THE BREW GROUP

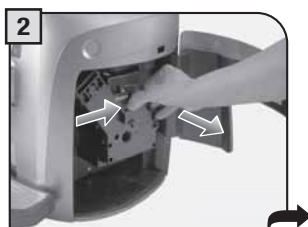
The Brew Group must be cleaned at least once a week.

Wash the Brew Group with warm water.

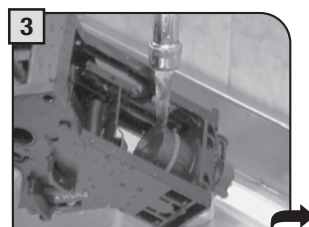
WARNING! Do not wash the Brew Group with detergents that can compromise its correct operation. Do not wash in the dishwasher.



1 Open the service door and remove the coffee grounds drawer.



2 Press the PUSH button to remove the Brew Group.



3 Wash the Brew Group and the filter and dry.



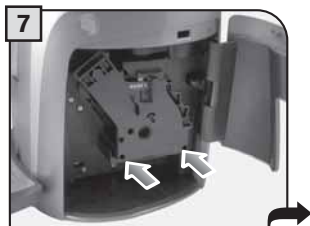
4 Make sure the Brew Group is in rest position; the two references must match.



5 Make sure the components are in the correct position. The hook shown must be in the correct position; to check its position, firmly press the "PUSH" button.



6 The lever on the rear part of the group must be in contact with the group base.





7 Insert the washed and dried Brew Group. DO NOT PRESS THE "PUSH" BUTTON.



8 Insert the coffee grounds drawer.



9 Close the service door.

GUIDE MESSAGE THAT APPEARS	HOW TO REMOVE THE MESSAGE
out of service (xx) restart to fix...	Where (xx) identifies an error code. Turn off and after 30 seconds turn the machine on again to restore normal operation. If the problem persists, call the service centre and give the code (xx) shown on the display.
close coffee bean lid	Close the coffee bean hopper cover to be able to make a beverage.
fill container with coffee	Put coffee beans into the bean hopper.
insert the brew group	Insert the brew group in its place.
insert grounds drawer	Insert the coffee grounds drawer.
empty grounds	Warning that does not block the machine. Proceed as for the next alarm.
empty grounds drawer	Remove the grounds drawer and empty the grounds into an appropriate container (See page 34, steps 4 and 5.). Note: The grounds drawer must be emptied only when the machine requires it and when the machine is turned on. If you empty the drawer with the machine turned off it will not record the emptying operation.
close door	In order for the machine to operate, the side door must be closed.
fill the water tank.	The tank must be removed and refilled with fresh drinking water.
empty the drip tray	Open the side door and empty the drip tray located under the Brew Group.
change the filter	The Aqua Prima filter must be replaced in the following cases: 1. 60 litres of water have been dispensed; 2. 90 days have passed since its installation; 3. 20 days have passed and the machine has not been used.
	Note: this message only appears when “on” has been selected in the water filter function (See page 21).
carafe missing	The steam knob has been turned to the  position and either the Milk Island has not been installed or the carafe is not positioned correctly. Install the Milk Island or position the carafe correctly. Otherwise, turn the knob until it is in the rest position (●).
milk island missing	
descale	A descaling cycle must be performed on the machine's internal circuits.
stand-by... energy savina...	Press the  button.

PROBLEMS	CAUSES	SOLUTIONS
The machine does not turn on.	The machine is not connected to the power source.	Connect the machine to the power source.
	The plug has not been plugged into the back of the machine.	Insert the plug into the machine's power socket.
Hot water or steam is not dispensed.	The hole of the steam spout is clogged.	Clean the hole of the steam spout using a pin.
Coffee has little crema.	The coffee blend is unsuitable or coffee is not freshly roasted.	Change coffee blend.
	SBS system knob turned towards the left	Turn the SBS system knob to the right
The Brew Group does not come out.	The Brew Group is out of place.	Turn the machine on. Close the service door. The Brew Group is automatically placed in the correct position.
	Coffee grounds drawer is inserted.	Remove the grounds drawer first, then the Brew Group.
Coffee is not brewed.	Water tank is empty.	Fill the water tank and prime the circuit again.
	Brew group is dirty.	Clean the Brew Group.
Coffee is brewed slowly.	Coffee is too fine.	Change coffee blend. Decrease the dose.
	Brew group dirty.	Clean the Brew Group.
Coffee leaks out of the dispensing head.	Dispensing head is clogged.	Clean the dispensing holes with a soft cloth.

Please contact the service centre for any problems not covered in the above table or when the suggested solutions do not solve the problem.

SOS**IN CASE OF EMERGENCY**

IMMEDIATELY UNPLUG THE CORD FROM THE OUTLET.

**ONLY USE THE APPLIANCE**

- Indoors.
- For preparing coffee, hot water and for frothing milk.
- For domestic use.
- By adults in non altered psycho-physical conditions.

**PRECAUTIONS FOR THE USE OF THE MACHINE**

- Do not use the machine for purposes other than those indicated above, in order to avoid danger.
- Do not introduce any substances other than those indicated in the instruction manual.
- During the normal filling of any reservoirs, all nearby reservoirs must be closed.
- Fill the water tank only with fresh drinking water: Hot water and/or any other liquid may damage the machine.
- Do not use carbonated water.
- Do not put fingers or any material other than coffee beans in the coffee grinder.
- Before manipulating the coffee grinder, turn off the machine's main switch and unplug the cord.
- Do not put instant coffee or whole bean coffee in the ground coffee container.
- Only use your finger when operating the LCD screen.

CONNECTION TO ELECTRICAL POWER

The connection to the electrical network must be carried out in accordance with the safety regulations in force in the user's country.

The machine must be connected to a socket which is:

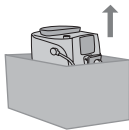
- compatible with the type of plug installed on the machine;
- suitably sized to comply with the ratings shown on the machine identification plate.
- effectively grounded.

The power cord must not:

- come into contact with any type of liquid: danger of electric shocks and/or fire;
- be crushed and/or come in contact with sharp surfaces;
- be used to move the machine;
- be used if damaged;
- be handled with damp or wet hands;
- be wound in a coil when the machine is being operated.
- Be tampered with.

**INSTALLATION**

- Choose a solid, stationary flat surface (no more than 2° of inclination).
- Do not install the machine in areas where water could be sprayed.
- Optimal operational temperature: 10°C - 40°C / 50-104 degrees Fahrenheit
- maximum humidity: 90%.
- The machine should be installed in an adequately lit, ventilated, hygienic location and the electric socket should be within easy reach.
- Do not place on heated surfaces!
- Install it at least 10 cm / 4" from the walls and cooking surfaces.
- Do not use in places where the temperature may drop to a level equal to and/or lower than 0°C / 32 degrees Fahrenheit. If the machine has been exposed to such conditions notify the customer service center, who will have to carry out a safety check.
- Do not use the machine near inflammable and/or explosive substances.
- The machine must not be used in an explosive or volatile atmosphere or where there is a high concentration of dust or oily substances suspended in the air.
- Do not install the machine on top of other appliances.





DANGERS

- The appliance must not be used by children and persons who have not been informed of its operation.
- The appliance is dangerous to children. When left unattended, unplug from the electrical outlet.
- Keep the coffee machine packaging out of the reach of children.
- Never direct the jet of hot water and/or steam towards yourself or others. Danger of scalding.
- Do not insert objects through the appliance's openings. (Danger! Electrical Current!).
- Do not pull out the plug by yanking on the power cord or touching it with wet hands.
- Warning. Danger of burning when in contact with hot water, steam and the hot water spout.



FAILURES

- Do not use the appliance if a failure has been verified or suspected, for example after being dropped.
- Any repairs must be performed by an authorized customer service center.
- Do not use the appliance with a defective power cord. The manufacturer or its customer service center will have to replace the power cable if damaged. (Caution! Electrical Current!)
- Turn off the appliance before opening the service door. Danger of burns!



CLEANING / DESCALING

- For cleaning the milk and coffee circuits use only recommended detergents provided with the machine. These detergents must not be used for other purposes.
- Before cleaning the machine, the main switch must be turned to OFF (0), unplugged from the socket and cooled down.
- Keep the appliance from coming into contact with splashes of water or immersing in water.
- Do not dry the machine's parts in conventional or microwave ovens.
- The machine and its components must be cleaned and washed after the machine has not been used for a certain period.



REPLACEMENT PARTS

For safety reasons, use only original replacement parts and original accessories.

WASTE DISPOSAL

- The packing materials can be recycled.
- Appliance: unplug the appliance and cut the power cord.
- Deliver the appliance and power cord to a service center or public waste disposal facility

This product complies with eu directive 2002/96/ec.

The symbol on the product or on its packaging indicates that this product may not be treated as household waste. Instead it shall be handed over to the applicable collection point for the recycling of electrical and electronic equipment.

By ensuring this product is disposed of correctly, you will help prevent potential negative consequences for the environment and human health, which could otherwise be caused by inappropriate waste handling of this product. For more detailed information about recycling of this product, please contact your local city office, your household waste disposal service or the shop where you purchased the product.



FIRE SAFETY

In case of fire, use Carbon Dioxide extinguishers (CO₂).
Do not use water or dry-powder extinguishers.

TECHNICAL DATA

Nominal voltage	See label on the appliance
Power rating	See label on the appliance
Power supply	See label on the appliance
Shell material	ABS - Thermoplastic
Size (w x h x d)	320 x 370 x 400 mm - 12.60" x 14.57" x 15.75"
Weight	9 Kg - 19.8 lbs
Cable length	1200 mm - 47.24"
Control panel	Front (display 2 x 24 characters)
Water tank	1.7 liters - 57.5 oz / Removable
Coffee bean hopper capacity	250 grams - 8.9 oz / coffee beans
Pump pressure	15 bar
Boiler	Stainless steel
Coffee grinder	With ceramic burrs
Quantity of ground coffee	7 - 10.5 grams / 0.25 - 0.37 oz.
Grounds drawer capacity	14
Safety devices	Boiler pressure safety valve – Double safety thermostat.

Subject to engineering and manufacturing changes due to technological developments.

The machine conforms to the European Directive 89/336/EEC (Italian Legislative Decree 476 dated 04/12/92) concerning electromagnetic compatibility.

IMPORTANT

Lors de l'utilisation d'appareils électriques, il est important de prendre les précautions suivantes, afin d'éviter les décharges électriques, les courts circuits et les accidents corporels.

- 1 Lire toutes les instructions et les indications données dans cette brochure, ainsi que toute autre information que contient l'emballage, avant de mettre la machine en marche.
- 2 Ne pas toucher les surfaces chaudes de la machine. Utiliser les poignées ou boutons.
- 3 Ne pas plonger le fil électrique, la prise ou l'appareil lui-même dans l'eau ou tout autre liquide.
- 4 Faire très attention lorsque l'appareil est utilisé par ou près des enfants.
- 5 Débrancher l'appareil lorsqu'il n'est pas en service et laissez-le refroidir avant de retirer les accessoires pour le nettoyage ou de les mettre en place.
- 6 Ne pas utiliser l'appareil avec un cordon ou une prise en mauvais état ou après que l'appareil ait été endommagé de quelque manière que ce soit. Confiez votre appareil au service après-vente autorisé le plus proche pour examen ou réparation.
- 7 L'utilisation d'accessoires non recommandés par le fabricant de l'appareil pourrait poser des problèmes.
- 8 Ne pas utiliser à l'extérieur.
- 9 Ne pas laisser le cordon pendre de la table ou de la surface de travail, ni toucher des surfaces chaudes.
- 10 Ne pas poser sur une cuisinière ou dans un four chaud.
- 11 Mettre toujours l'appareil en position «**éteint**» avant de le débrancher. Mettre aussi tous les interrupteurs à «**éteint**» avant de le débrancher.
- 12 Usage domestique seulement.
- 13 Faire très attention en utilisant la vapeur.

GARDER CES ISTRUCTIONS

PRÉCAUTIONS

Machine est réservée à un usage domestique. Tout entretien, en dehors du nettoyage et de l'entretien usuel par l'utilisateur, doit être fait par un centre de service autorisé. Ne pas plonger la base dans l'eau. Pour éviter les courts-circuits et les décharges électriques, ne pas démonter la base. Elle ne contient aucune pièce qui demande un entretien de la part de l'utilisateur. Toute réparation doit être effectuée par le personnel d'un service après-vente autorisé.

- 1 Vérifier si le voltage correspond bien aux spécifications apparaissant sur la plaque des données techniques.
- 2 Ne jamais mettre de l'eau tiède ou chaude dans le réservoir; mais toujours de l'eau froide.
- 3 Ne pas toucher les surfaces chaudes de l'appareil pendant le fonctionnement et en écartant le cordon électrique.
- 4 Ne jamais nettoyer avec des poudres à récurer ou des instruments durs.
- 5 Utiliser de l'eau purifiée ou en bouteille pour assurer le bon goût du café. Quand même il vous sera nécessaire de faire le détartrage de votre machine tous les 2-3 mois.

INSTRUCTIONS SUR LE CORDON ELECTRIQUE

- A** Votre appareil est muni d'un cordon électrique court afin d'éviter qu'il ne s'emmêle ou qu'on ne s'y accroche.
- B** On peut utiliser une rallonge électrique en prenant certaines précautions.
- C** Si on utilise une rallonge, vérifier:
- 1 que sa tension est au moins égale à celle de l'appareil
 - 2 qu'elle est munie d'une prise à trois fiches, avec mise à la terre, si c'est le cas pour le cordon de l'appareil
 - 3 que le câble ne pende pas de la table afin d'éviter de trébucher.

GÉNÉRALITÉS	3
APPAREIL	4
ACCESSOIRES	4
MISE EN PLACE	5
MISE EN MARCHÉ DE LA MACHINE	5
SÉLECTIONNER LA LANGUE	6
FILTRE « AQUA PRIMA »	7
AFFICHEUR	8
(OPTI-DOSE) INDICATION DE LA QUANTITÉ DE CAFÉ MOULU	8
RÉGLAGES	9
DENSITÉ DU CAFÉ	9
RÉGLAGE DE LA HAUTEUR DU BAC D'ÉGOUTTEMENT	9
RÉGLAGE DU MOULIN À CAFÉ	9
DISTRIBUTION DE LA BOISSON	10
CAFÉ EXPRESSO / CAFÉ / CAFÉ ALLONGÉ	10
DISTRIBUTION DE LA BOISSON AVEC DU CAFÉ MOULU	11
DISTRIBUTION D'EAU CHAUDE	12
DISTRIBUTION VAPEUR	13
DISTRIBUTION CAPPUCCINO	14
MILK ISLAND (EN OPTION)	15
PROGRAMMATION BOISSON	16
1. PROGRAMMATION POUR AUTO-APPRENTISSAGE	16
2. PROGRAMMATION À PARTIR DU MENU « RÉGLAGE DES BOISSONS »	16
PROGRAMMATION MACHINE	18
RÉGLAGE DE LA MACHINE	19
MENU « LANGUE »	19
MENU « DURETÉ DE L'EAU »	20
MENU « ALERTES SONORES »	20
MENU « ALERTE FILTRE »	21
MENU « RINÇAGE »	21
MENU « PLAQUE CHAUFFE-TASSES »	21
MENU « RÉGLAGE DE L'HORLOGE »	22
ENTRETIEN	25
MENU « FILTRE À EAU »	25
MENU « DÉTARTRAGE »	27
LAVAGE DU GROUPE	30
PROGRAMMATION MACHINE	31
ÉCONOMIE D'ÉNERGIE	31
RETARD ARRÊT	31
RÉGLAGE MINUTERIES	31
RÉGLAGE MINUTERIE « LUNDI »	32
DES FONCTIONS SPÉCIALES	33
RÉTABLIR RÉGLAGES	33
NETTOYAGE ET ENTRETIEN	34
NETTOYAGE GÉNÉRAL DE LA MACHINE	34
NETTOYAGE DU GROUPE DE DISTRIBUTION	35
MESSAGES D'ERREUR	36
PROBLÈMES - CAUSES - REMÈDES	37
CONSIGNES DE SÉCURITÉ	38
DONNÉES TECHNIQUES	40

GÉNÉRALITÉS

La machine à café est indiquée pour la préparation de café expresso avec du café en grains et dotée d'un dispositif pour la distribution d'eau chaude et de vapeur.

Au design elegant, cet appareil a ete conçu exclusivement pour un usage domestique et n'est donc pas indique pour un fonctionnement continu de type professionnel.

Attention : la societe decline toute responsabilite en cas :

- d'emploi inapproprié et non conforme à l'usage prévu ;
- de réparations non effectuées dans des centres d'assistance agréés ;
- d'altération du câble d'alimentation ;
- d'altération de tout composant de la machine ;
- d'emploi de pièces de rechange et d'accessoires qui ne sont pas d'origine ;
- de defaut de detartrage de la machine ou de fonctionnement a des temperatures en dessous de 0°C.

DANS TOUS CES CAS, LA GARANTIE N'EST PAS VALABLE.

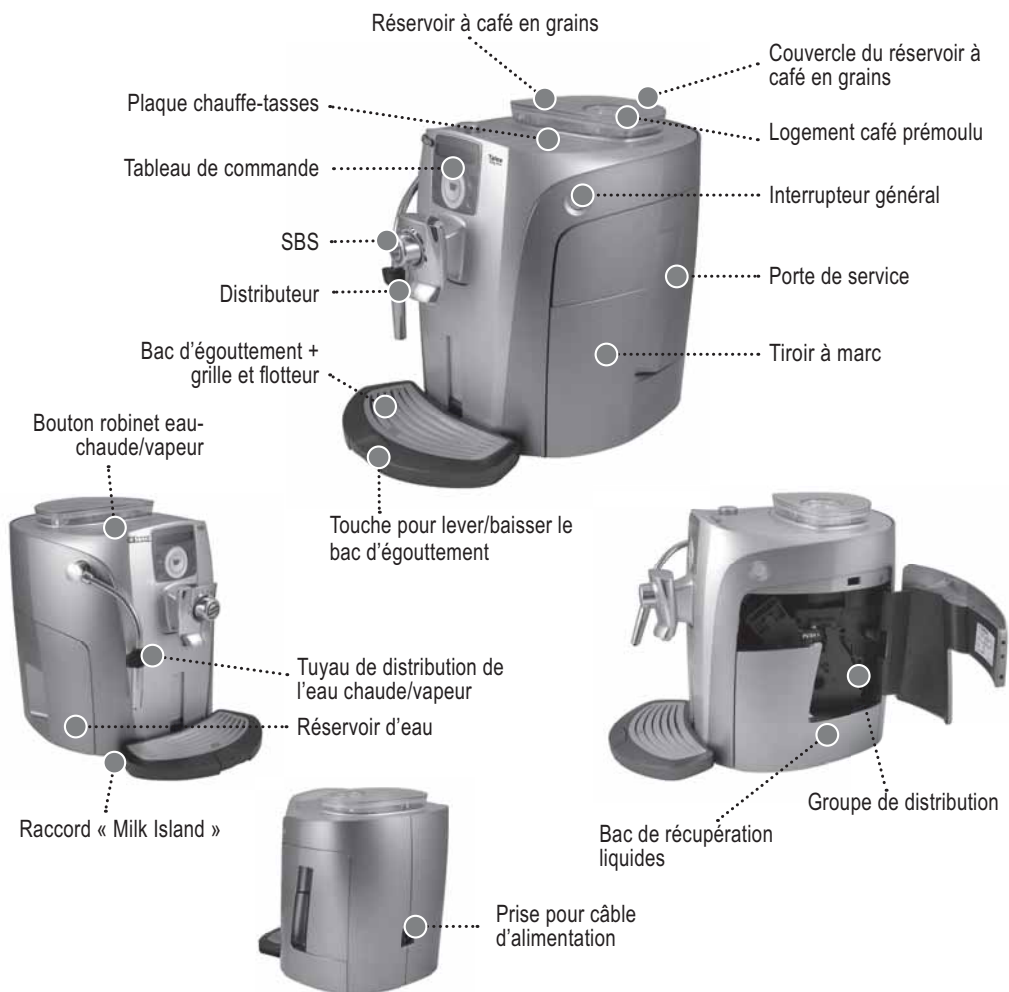


LE TRIANGLE D'AVERTISSEMENT INDIQUE TOUTES LES CONSIGNES IMPORTANTES POUR LA SÉCURITÉ DE L'UTILISATEUR. SE CONFORMER SCRUPULEUSEMENT À CES INDICATIONS POUR ÉVITER TOUT RISQUE DE BLESSURES GRAVES !

UTILISER CES INSTRUCTIONS POUR L'UTILISATION

Conserver ces instructions dans un lieu sur. Les joindre a la machine a café au cas ou une autre personne la devrait utiliser. Pour d'ulterieures informations ou en cas de problemes s'adresser aux centres d'assistance autorises.

CONSERVER TOUJOURS CES CONSIGNES.



ACCESSOIRES



Filtre « Aqua Prima »



Doseur pour le café moulu



Test de dureté de l'eau



Pinceau de nettoyage



Clé pour régler la mouture



Câble d'alimentation

MISE EN MARCHÉ DE LA MACHINE

S'assurer que l'interrupteur général n'est pas activé.

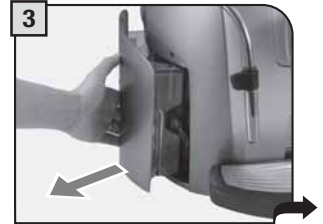


1 Retirer le couvercle du réservoir à café.

Remplir le réservoir avec du café en grains.



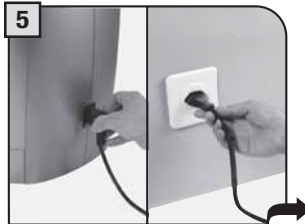
2 Fermer le couvercle en appuyant à fond.



3 Retirer le réservoir à eau.
Nous conseillons d'installer le filtre « Aqua Prima » (voir page 7).



4 Remplir le réservoir avec de l'eau fraîche et potable, en veillant à ne jamais dépasser le niveau maximal marqué sur le réservoir. Replacer ensuite le réservoir.



5 Brancher la fiche sur la prise située au dos de la machine.
Brancher l'autre extrémité du câble sur une prise de courant appropriée (voir la plaque signalétique).



6 Placer un récipient sous la buse de distribution de l'eau chaude.



7 Appuyer sur l'interrupteur général et le mettre sur la position « Allumé ».

La machine effectue automatiquement l'amorçage du circuit hydraulique.

La machine est maintenant prête à fonctionner.

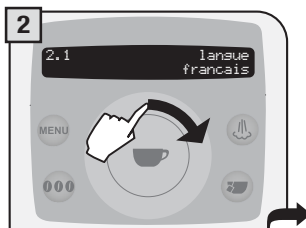
Il se peut que l'eau ne soit pas distribuée dans le récipient.

Ceci ne doit pas être considéré comme une anomalie.


RÉGLER LE DEGRÉ DE DURETÉ DE L'EAU, VOIR « MENU DURETÉ DE L'EAU » PAGE 20.

SÉLECTIONNER LA LANGUE

Lors de la première mise en marche de la machine, il faut sélectionner la langue souhaitée ; cela permet d'adapter les paramètres des boissons à ceux du Pays d'utilisation. C'est pourquoi certaines langues sont différenciées aussi en fonction du pays.



Sélectionner la langue souhaitée en faisant glisser le doigt sur le disque de sélection.

Lorsque la langue choisie est affichée, appuyer sur .



La machine se met en marche et permet d'afficher tous les messages dans la langue souhaitée.



Attendre que la machine termine la phase de chauffage.



Une fois la phase de chauffage terminée, la machine effectue un cycle de rinçage des circuits internes.



Une petite quantité d'eau est distribuée. Attendre que ce cycle se termine automatiquement. Pour activer/désactiver la fonction, voir page 21.



Ensuite l'écran de distribution des produits s'affiche.

FILTRE « AQUA PRIMA »

Pour améliorer la qualité de l'eau utilisée, tout en garantissant la longévité de l'appareil, il est conseillé d'installer le filtre « Aqua Prima ». Après l'installation, procéder avec le programme d'activation du filtre (voir programmation) de manière à ce que la machine puisse prévenir l'utilisateur pour le remplacement du filtre.



Déballer le filtre « Aqua Prima » ; régler la date sur le mois en cours.



Insérer le filtre dans son logement à l'intérieur du réservoir vide (voir figure) ; Appuyer jusqu'au point d'arrêt.



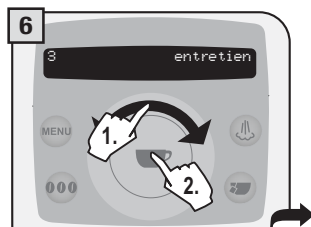
Remplir le réservoir avec de l'eau froide potable. Laisser le filtre dans le réservoir plein pendant 30 minutes pour que l'activation soit correcte



Placer un récipient sous la buse de distribution de l'eau chaude/vapeur



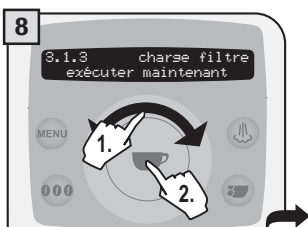
Appuyer sur **MENU**.



Choisir et appuyer sur la touche ☕.



Appuyer à nouveau sur ☕.

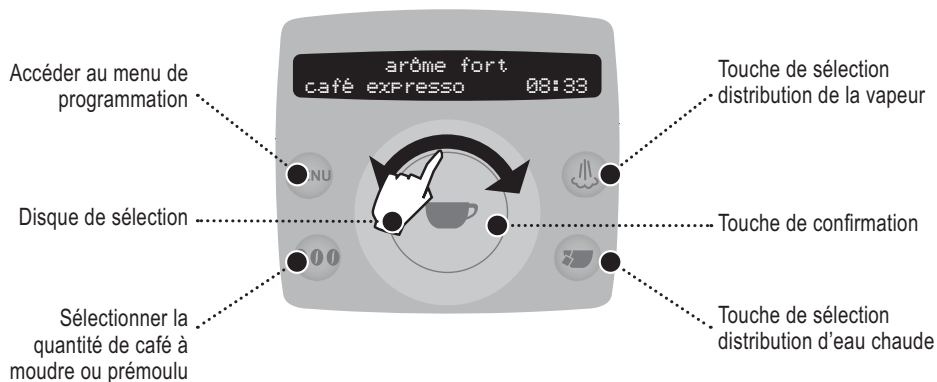



Choisir et appuyer sur la touche ☕.



Tourner le bouton jusqu'au point de repère ☕💧. La distribution de l'eau chaude commence.

Quand la machine a terminé, tourner le bouton pour le mettre dans la position de repos (●). Appuyer ensuite sur **MENU** à plusieurs reprises jusqu'à ce que l'inscription « sortie » apparaisse. Appuyer alors sur ☕. La machine est ainsi prête à l'emploi.




- Pour obtenir 2 tasses, appuyer 2 fois sur la touche .
Cette opération est possible jusqu'à ce que le café de la première sélection soit moulu.

sélectionné café expresso → appuyer 2 fois  → sélectionné café expresso double

- Pour la préparation de 2 tasses, la machine distribue la moitié de la quantité réglée et interrompt brièvement la distribution pour moudre la seconde dose de café.
La distribution de café est ensuite reprise et terminée.

(OPTI-DOSE) INDICATION DE LA QUANTITÉ DE CAFÉ MOULU

Trois sélections sont possibles en appuyant sur la touche  (fort, moyen et léger) qui indiquent la quantité de café que la machine mout pour la préparation de la boisson. Cette touche permet également de sélectionner la fonction de café prémoulu.

arôme fort
café expresso 08:33

arôme moyen
café expresso 08:33

arôme léger
café expresso 08:33

Prémoulu
café expresso 08:33

SÉLECTIONNER LA QUANTITÉ DE CAFÉ À MOUDRE AVANT DE DISTRIBUER LA BOISSON.

DENSITÉ DU CAFÉ

Le dispositif SBS a été spécialement conçu pour permettre de donner la densité et l'intensité de goût voulues au café. Il suffit de tourner le bouton pour modifier le caractère qui correspond le mieux au goût.

SBS – SAECO BREWING SYSTEM

Pour régler la densité du café distribué. Le réglage peut également être effectué durant la distribution du café. Ce réglage a un effet immédiat sur la distribution sélectionnée.

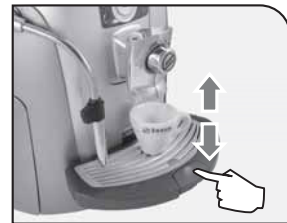


RÉGLAGE DE LA HAUTEUR DU BAC D'ÉGOUTTEMENT

Régler le bac d'égouttement avant de distribuer les boissons afin de pouvoir utiliser n'importe quel type de tasses.

Appuyer légèrement sur la partie inférieure de la touche pour soulever le bac ou bien sur la partie supérieure pour le baisser. Une fois la hauteur souhaitée atteinte, relâcher la touche.

Remarque : un flotteur couleur ambre, qui sert à indiquer quand il faut vider le bac d'égouttement, est prévu dans ce dernier.



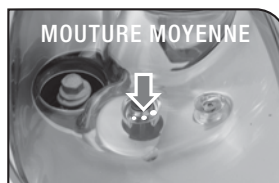
RÉGLAGE DU MOULIN À CAFÉ

La machine permet de régler légèrement le degré de mouture pour l'adapter au type de café utilisé.

Le réglage doit être effectué en appuyant sur le pivot situé à l'intérieur du réservoir à café ; celui-ci ne doit être tourné qu'avec la clé fournie.

Ne tourner le pivot que d'un seul cran à la fois et distribuer 2 ou 3 cafés pour vérifier le degré de mouture.

Les repères à l'intérieur du réservoir indiquent le degré de mouture réglé.



LA DISTRIBUTION DE CAFÉ PEUT ÊTRE INTERROMPUE À TOUT MOMENT EN APPUYANT DE NOUVEAU SUR LA TOUCHE .



LA VAPEUR PEUT ATTEINDRE UNE TEMPÉRATURE ÉLEVÉE : RISQUE DE BRÛLURES. ÉVITER TOUT CONTACT DIRECT AVEC LES MAINS.

Vérifier que tous les réservoirs soient propres ; suivre pour cela les indications du chapitre « Nettoyage et entretien » (voir page 34).

Pour la préparation de 2 tasses, la machine distribue le premier café et interrompt brièvement la distribution pour mouliner la seconde dose de café. La distribution de café est ensuite reprise et terminée.

CAFÉ EXPRESSO / CAFÉ / CAFÉ ALLONGÉ

Cette procédure montre comment préparer un expresso. Pour préparer un autre type de café, le sélectionner en faisant glisser le doigt sur le disque. Utiliser des tasses appropriées pour éviter que le café ne déborde.



1 Mettre 1 ou 2 tasse/s pour préparer un expresso



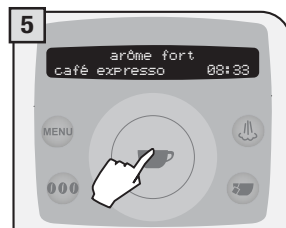
2 Mettre 1 ou 2 tasse/s pour préparer un café ou un café allongé.




3 Sélectionner la boisson désirée en faisant glisser le doigt sur le disque de sélection.



4 Sélectionner éventuellement la quantité de café à mouliner en appuyant une ou plusieurs fois sur la touche **000**.



5 Appuyer sur la touche  : une fois pour 1 tasse et deux fois pour deux tasses. La distribution de la boisson sélectionnée commence alors.

La machine termine automatiquement la distribution du café selon les quantités réglées en usine. Il est possible de personnaliser les quantités (voir page 16).

DISTRIBUTION DE LA BOISSON AVEC DU CAFÉ MOULU

La machine permet d'utiliser du café prémoulu ou décaféiné. Verser le café prémoulu dans le compartiment prévu à cet effet à côté du réservoir à café en grains. Ne verser que du café moulu pour machines à café expresso mais jamais du café en grains ou soluble.



ATTENTION : NE VERSER DU CAFÉ PRÉMOULU DANS LE COMPARTIMENT QUE POUR PRÉPARER UNE BOISSON AVEC CE TYPE DE CAFÉ.

NE VERSER QU'UNE SEULE MESURE DE CAFE MOULU À LA FOIS. LA MACHINE NE PEUT PAS DISTRIBUER DEUX CAFÉS EN MÊME TEMPS.

L'exemple reporté ci-dessous montre la préparation d'un expresso avec du café prémoulu. Le choix personnalisé d'utiliser du café prémoulu apparaît sur l'afficheur.



Sélectionner la boisson désirée en faisant glisser le doigt sur le disque de sélection.



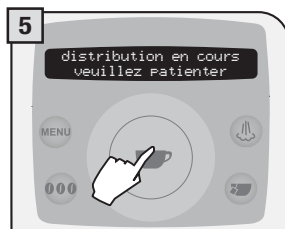
Sélectionner la fonction en appuyant sur la touche **000** jusqu'à ce que l'option prémoulu apparaisse. Confirmer en appuyant sur .



La page écran rappelle à l'utilisateur de verser le café moulu dans le compartiment prévu à cet effet.



Verser le café moulu dans le compartiment prévu à cet effet à l'aide de la mesure fournie.



Appuyer sur la touche  ; la distribution commence.

Remarque :

- Si la distribution ne démarre pas dans les 30 secondes qui suivent l'affichage de la page écran (3), la machine retourne au menu principal et décharge l'éventuel café introduit dans le tiroir à marc ;
- Si le café prémoulu n'est pas versé dans son compartiment, la machine ne distribuera que de l'eau ;
- Si la dose est excessive ou que 2 ou plusieurs mesures de café sont ajoutées dans le compartiment, la machine ne distribue pas de boisson et le café versé sera déchargé dans le tiroir à marc.

DISTRIBUTION D'EAU CHAUDE




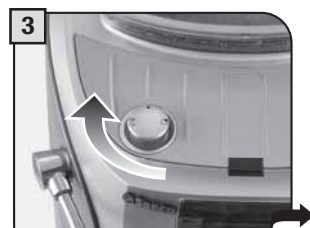
AU DÉBUT DE LA DISTRIBUTION, FAIRE ATTENTION AU RISQUE DE BRÛLURES CAR IL PEUT Y AVOIR DES ÉCLABOUSSURES D'EAU CHAUDE. LA BUSE POUR LA DISTRIBUTION DE L'EAU CHAUDE/ VAPEUR PEUT ATTEINDRE DES TEMPÉRATURES ÉLEVÉES : ÉVITER DE LA TOUCHER DIRECTEMENT AVEC LES MAINS, UTILISER EXCLUSIVEMENT LA POIGNÉE PRÉVUE À CET EFFET.

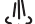


1 Placer un récipient sous la buse de l'eau chaude.



2 Appuyer sur la touche .



3 Tourner le bouton jusqu'au point de repère .



4 L'afficheur indique....



5 Attendre que la quantité d'eau souhaitée ait été distribuée.



6 Quand la machine a distribué la quantité désirée, tourner le bouton pour le mettre dans la position de repos (●).

7 Répéter la procédure pour la distribution d'une tasse d'eau chaude supplémentaire.

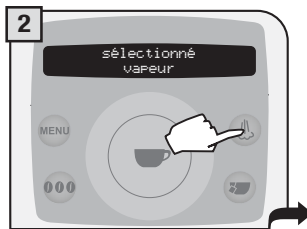
DISTRIBUTION VAPEUR



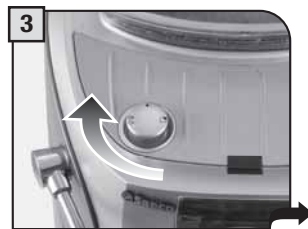
AU DÉBUT DE LA DISTRIBUTION, FAIRE ATTENTION AU RISQUE DE BRÛLURES CAR IL PEUT Y AVOIR DES ÉCLABOUSSURES D'EAU CHAUDE. LA BUSE POUR LA DISTRIBUTION DE L'EAU CHAUDE/ VAPEUR PEUT ATTEINDRE DES TEMPÉRATURES ÉLEVÉES : ÉVITER DE LA TOUCHER DIRECTEMENT AVEC LES MAINS, UTILISER EXCLUSIVEMENT LA POIGNÉE PRÉVUE À CET EFFET.





1 Placer un récipient contenant la boisson à réchauffer sous la buse de vapeur.



2 Appuyer sur la touche .



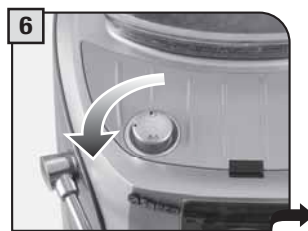
3 Tourner le bouton jusqu'au point de repère  .



4 L'afficheur indique....



5 Chauffer la boisson en agitant le récipient durant cette opération.



6 Quand la boisson est chaude, tourner le bouton jusqu'à la position de repos (●).

7 Procéder de la même façon pour chauffer une autre boisson.

Nettoyer ensuite la buse de vapeur comme indiqué à la page 34.

DISTRIBUTION CAPPUCCINO




AU DÉBUT DE LA DISTRIBUTION, FAIRE ATTENTION AU RISQUE DE BRÛLURES CAR IL PEUT Y AVOIR DES ÉCLABOUSSURES D'EAU CHAUDE. LA BUSE POUR LA DISTRIBUTION DE L'EAU CHAUDE/ VAPEUR PEUT ATTEINDRE DES TEMPÉRATURES ÉLEVÉES : ÉVITER DE LA TOUCHER DIRECTEMENT AVEC LES MAINS, UTILISER EXCLUSIVEMENT LA POIGNÉE PRÉVUE À CET EFFET.



1 Remplir la tasse avec 1/3 de lait froid.




2 Appuyer sur la touche .



3 Mettre la tasse sous la buse de vapeur.



4 Tourner le bouton jusqu'au point de repère .



5 Émulsionner le lait en agitant la tasse durant cette opération.




6 Quand le lait est chaud, tourner le bouton jusqu'à la position de repos (●).




7 Mettre la tasse sous le groupe de distribution.



8 Appuyer une fois sur la touche  : la distribution de café commence.

Nettoyer ensuite la buse de vapeur comme indiqué à la page 34.

Pour préparer 2 cappuccinos :

- émulsionner deux tasses de lait en suivant les points de 1 à 6 ;
- préparer deux cafés en suivant les points de 7 à 8 (appuyer dans ce cas deux fois sur la touche .

Cet accessoire, que l'on peut acheter à part, permet de préparer très facilement et en toute commodité d'excellents cappuccinos.

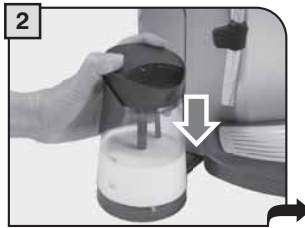
! Attention : avant d'utiliser le Milk Island consulter le manuel correspondant contenant toutes les précautions pour une utilisation correcte.

i Remarque importante : la quantité de lait dans la carafe ne doit pas être inférieure au niveau minimal « MIN » et ne doit jamais dépasser le niveau maximal « MAX ». Après avoir utilisé le Milk Island, nettoyer soigneusement tous ses composants.

i Il est conseillé d'utiliser du lait demi-écrémé et froid (0-8°C) pour préparer le cappuccino, afin d'obtenir le meilleur résultat.




1 Remplir la carafe avec la quantité de lait souhaitée.



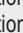
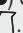
2 Poser la carafe sur la base du Milk Island. Vérifier que la DEL qui se trouve sur la base soit verte.

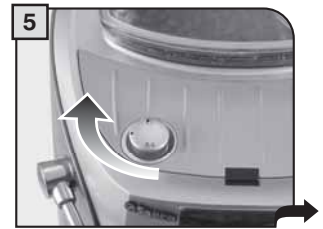



3 Tourner le bouton jusqu'à ce qu'il se place sur la position .



4 Attendre que le lait soit émulsionné.

La machine s'arrête automatiquement au bout de 2 minutes de distribution continue de vapeur. Pour distribuer encore de la vapeur, mettre le bouton sur la position  et à nouveau sur la position .



5 Une fois l'émulsion souhaitée atteinte, tourner le bouton jusqu'à la position de repos .



6 Prélever la carafe en la prenant par la poignée.



7 Verser le lait dans la tasse après avoir fait quelques mouvements circulaires.




8 Mettre la tasse avec le lait émulsionné sous le distributeur. Distribuer le café dans la tasse.

L'utilisateur peut programmer chaque boisson selon son goût personnel.


1. PROGRAMMATION POUR AUTO-APPRENTISSAGE

La quantité de café qui est distribuée dans la tasse chaque fois que l'on appuie sur le bouton peut être programmée rapidement pour toutes les boissons.

Après avoir sélectionné le type de boisson à programmer, appuyer sur la touche  sans la relâcher jusqu'à ce qu'apparaisse (par exemple) sur l'afficheur :

Programmation
café expresso

La machine distribue le café.

Quand la quantité souhaitée est atteinte, appuyer à nouveau sur la touche .

L'afficheur indique :

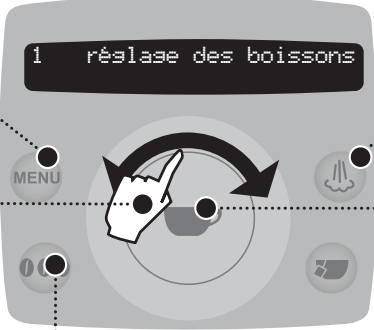
memorisé
café expresso

Cette quantité de café distribuée reste mémorisée et remplace les réglages précédents.

2. PROGRAMMATION À PARTIR DU MENU « RÉGLAGE DES BOISSONS »

Ce menu permet de régler les paramètres pour la préparation des boissons : appuyer sur la touche **MENU** et sélectionner « réglage des boissons » en faisant tourner le disque de sélection d'un doigt :

Au cours de cette phase, on peut :



quitter la programmation (voir page 18)

le fait de laisser glisser son doigt sur le disque permet de modifier les réglages pour :

- la quantité de café distribuée ;
- la température du café ;
- la pré-infusion du café.

sélectionner la quantité de café à moudre (opti-dose)

sélectionner la fonction à régler :

- température du café ;
- pré-infusion du café.

rétablir les réglages prédéfinis en usine

mémoriser les nouveaux réglages

Pour plus de précision, la page suivante montre comment programmer une boisson contenant du café ; les paramètres à saisir pour programmer chaque boisson peuvent être différents en fonction du type de boisson.




Vérifier que le réservoir à eau et le réservoir à café en grains soient pleins ; mettre la tasse sous le distributeur.




Appuyer sur la touche **MENU**.




Sélectionner « réglage des boissons ». Appuyer sur la touche  pour confirmer.




Sélectionner la boisson à programmer. Confirmer en appuyant sur .

Lorsqu'on change les réglages, le message affiché à l'écran commence à clignoter. Le clignotement se termine lorsque les variations effectuées sont mémorisées.




Appuyer plusieurs fois sur la touche **000** pour régler la quantité de café à moudre ou sélectionner l'emploi de café prémoulu. Mémoriser en appuyant sur .




Modifier la densité du café en faisant glisser le doigt sur le disque de sélection ; confirmer en appuyant sur la touche .



Appuyer pendant plus de deux secondes sur la touche  pour pouvoir accéder aux autres paramètres à programmer.



Modifier la valeur de la température (élevée, moyenne, basse) en tournant le disque d'un doigt. Mémoriser en appuyant sur .



Appuyer sur la touche **000** pour sélectionner le paramètre pré-infusion.




Modifier la valeur de la pré-infusion (normale, longue, désact.) en tournant le disque d'un doigt. Mémoriser en appuyant sur .

La pré-infusion : le café est légèrement humidifié avant l'infusion, ce qui lui permet de développer l'ensemble de son arôme, lui conférant ainsi un goût incomparable.

Certaines fonctions de la machine peuvent être programmées afin de les adapter aux exigences personnelles.



Appuyer sur la touche  pour :
- confirmer la sélection ;
- mémoriser les nouveaux réglages

- 1 Appuyer sur la touche **MENU**.
- 2 Faire glisser le doigt sur le disque pour :
 - sélectionner les fonctions
 - modifier les paramètres des fonctions.

1 réglage des boissons

Réglage des boissons
(voir page 16)

4 économie d'énergie

Économie d'énergie
(voir page 31)

2 réglage de la machine

Réglage de la machine
(voir page 19)

5 fonctions spéciales

Fonctions spéciales
(voir page 33)


3 entretien

Entretien
(voir page 25)

Pour quitter la programmation :



RÉGLAGE DE LA MACHINE

Pour modifier les paramètres de fonctionnement de la machine, appuyer sur la touche **MENU** ; sélectionner « réglages de la machine » et appuyer sur la touche . Faire glisser le doigt sur le disque de sélection pour :

2.1 langue
français

sélectionner la langue
des menus.

2.2 dureté de l'eau
3

choisir le degré de dureté de l'eau.

2.3 alertes sonores
activé

activer les alertes sonores

2.4 alerte filtre
activé

activer/ désactiver l'alerte
filtre « Aqua Prima »

2.5 rinçage
activé

régler le rinçage des
circuits du café.

2.6 chauffe-tasses
désactivé

régler le fonctionnement de la
plaque chauffe-tasses

2.7 régleuse horloge

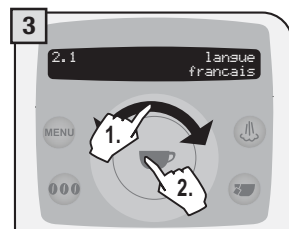
Ce menu permet de régler l'heure
actuelle, la date et le format de l'heure
que l'on désire afficher.

Pour quitter la fonction « réglage de la machine » à n'importe quel niveau, sans mémoriser les modifications, appuyer sur la touche **MENU**. Par exemple :



MENU « LANGUE »

MENU > régleuse de la machine > langue . Ce menu permet de modifier la langue de l'afficheur.



Sélectionner la langue souhaitée. La machine affiche ensuite tous les messages dans la langue souhaitée.

MENU « DURETÉ DE L'EAU »

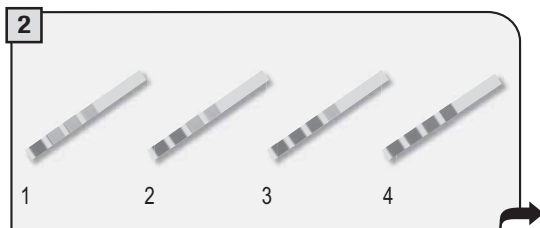
MENU > réslase de la machine > dureté de l'eau

La fonction « Dureté de l'eau » permet d'adapter la machine au degré de dureté de l'eau utilisée, afin qu'elle puisse demander de faire un cycle de détartrage au moment voulu.

La dureté est exprimée avec une échelle de 1 à 4. La machine est pré réglée sur 3.



Plonger dans l'eau la bande de test fournie avec le kit pendant une seconde, afin de vérifier la dureté de l'eau.



Déterminer la valeur.

La bande ne peut être utilisée que pour une seule mesure.

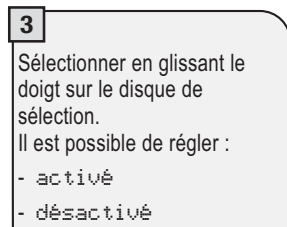


Régler la dureté de l'eau sur la valeur du test et mémoriser.

MENU « ALERTES SONORES »

MENU > réslase de la machine > alertes sonores

Pour activer/ désactiver le signal sonore chaque fois que l'on appuie sur une touche.



Sélectionner en glissant le doigt sur le disque de sélection.

Il est possible de régler :

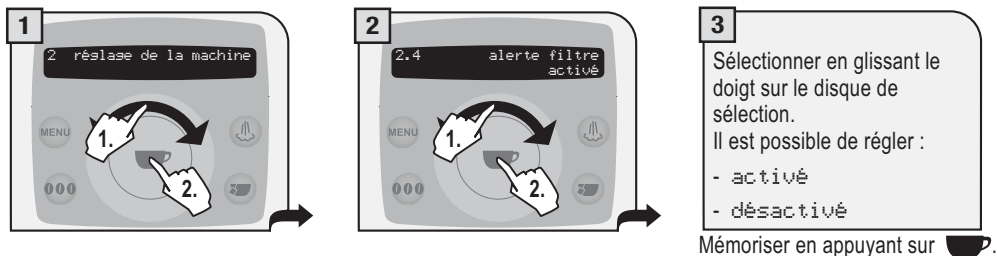
- activé
- désactivé

Mémoriser en appuyant sur .

MENU « ALERTE FILTRE »

MENU > réinitialisation de la machine > alerte filtre

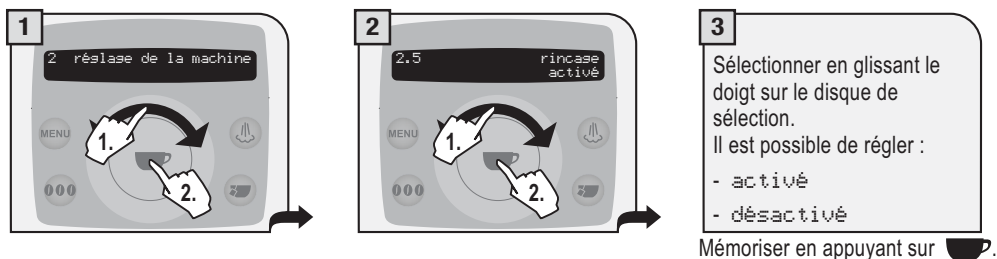
Pour activer/ désactiver le signal indiquant qu'il faut remplacer le filtre « Aqua Prima ». En activant cette fonction, la machine avertit l'utilisateur quand le filtre « Aqua Prima » doit être remplacé.



MENU « RINÇAGE »

MENU > réinitialisation de la machine > rinçage

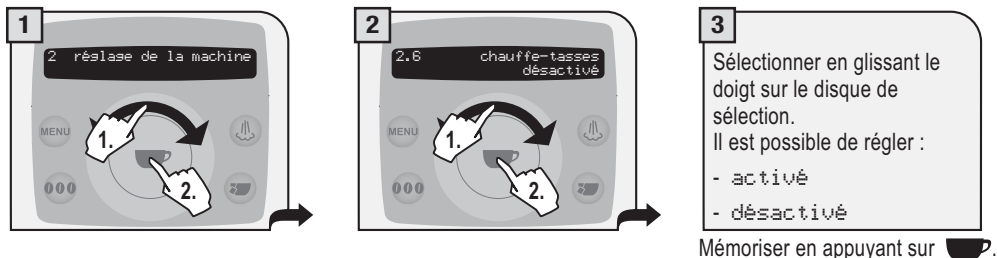
Ce menu permet le nettoyage des conduites internes afin de garantir que la distribution des boissons soit effectuée uniquement avec de l'eau fraîche. Cette fonction est activée par défaut par le fabricant. Remarque : ce rinçage doit être fait après la phase de chauffage à chaque mise en marche de la machine.



MENU « PLAQUE CHAUFFE-TASSES »

MENU > réinitialisation de la machine > chauffe-tasses

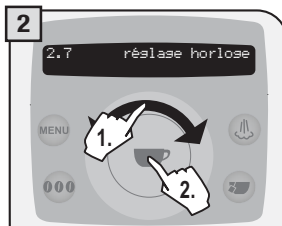
Ce menu permet d'activer/ désactiver le fonctionnement de la plaque chauffe-tasses située dans la partie supérieure de la machine. Le café se déguste mieux quand la tasse est chaude, en en savourant tout l'arôme.



MENU « RÉGLAGE DE L'HORLOGE »

MENU > réglage de la machine > réglage horloge

Ce menu permet de régler l'heure actuelle, la date et le format de l'heure que l'on désire afficher.



Il sert à régler :

- l'heure actuelle (heure et minutes)
- le format d'affichage de l'heure (24 heures - AM/PM)
- la date actuelle (jour - mois - année - jour de la semaine)
- le format de la date (anglo-saxon - international).

Réglage de l'heure

MENU > réglage de la machine > réglage horloge > réglage de l'heure

Cette fonction permet de régler l'heure actuelle sur la machine



Régler l'heure en faisant glisser le doigt sur le disque de sélection. Mémoriser au moyen de la touche ☕.

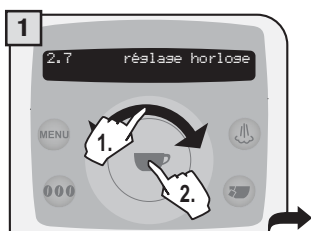


Régler les minutes en faisant glisser le doigt sur le disque de sélection. Mémoriser au moyen de la touche ☕.

Format heure

MENU > réglage de la machine > réglage horloge > format de l'heure

Cette fonction permet de régler le mode d'affichage de l'heure. Tout changement du mode d'affichage modifie tous les paramètres qui nécessitent d'un affichage/réglage de l'heure !



5

La machine permet également d'afficher l'heure dans le format anglo-saxon (am/pm).

Réglage de la date

MENU > réglage de la machine > réglage horloge > réglage de la date

Cette fonction permet de régler la date (jour, mois, année, jour de la semaine).



Sélectionner le jour et confirmer avec la touche ☕.



Sélectionner le mois et confirmer avec la touche .



Sélectionner l'année et confirmer avec la touche .

Le jour de la semaine est réglé automatiquement en fonction de la date saisie.

Format date


`MENU > réglage de la machine > réglage horloge > format de la date`

Cette fonction permet de régler le mode d'affichage de la date. La modification de ce réglage règle tous les paramètres qui demandent un affichage/réglage de la date.



La machine permet également d'afficher la date dans le format anglo-saxon (MM/JJ/AAAA).

ENTRETIEN

Pour accéder aux programmes d'entretien de la machine, appuyer sur la touche **MENU** ; sélectionner « entretien » et appuyer sur la touche . Faire glisser le doigt sur le disque de sélection pour :

3.1 filtre à eau

accéder au menu spécifique pour la gestion du filtre « Aqua Prima »

3.3 rinçage du groupe

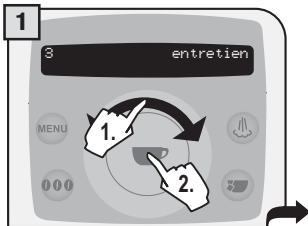
laver le groupe de distribution.

3.2 détartrage

accéder au menu spécifique pour la gestion du détartrage.

MENU « FILTRE À EAU »

MENU > entretien > filtre à eau . Pour gérer le filtre « Aqua prima »



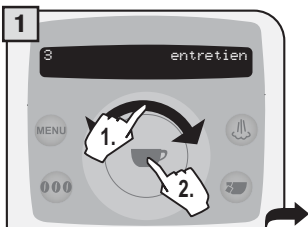
Dans ce menu, on peut :

- voir les litres qui restent avant de remplacer le filtre ;
- activer/ désactiver l'état du filtre ;
- exécuter le remplissage/ activation du filtre.

Litres restants

MENU > entretien > filtre à eau > litres restants

Pour afficher combien de litres d'eau peuvent encore être traités avant de remplacer le filtre « Aqua Prima ».



État du filtre

MENU > entretien > filtre à eau > état du filtre

Pour activer/ désactiver le contrôle du filtre ; la machine vérifie quand le filtre « Aqua prima » doit être remplacé et le communique à l'utilisateur. Cette fonction doit être activée quand le filtre est monté.



4

Sélectionner en glissant le doigt sur le disque de sélection.

Il est possible de régler :

- activé
- désactivé

Mémoriser en appuyant sur .

La charge du filtre

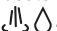
MENU > entretien > filtre à eau > charge filtre

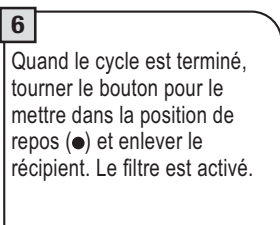
Pour initialiser le filtre « Aqua prima » ; cette opération doit être exécutée au moment de monter un filtre neuf.



Placer un récipient sous la buse de vapeur.



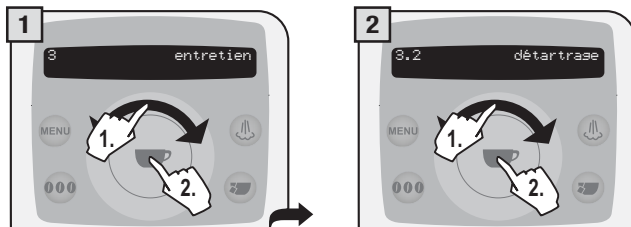
Tourner le bouton jusqu'au point de repère .



Quand le cycle est terminé, tourner le bouton pour le mettre dans la position de repos (●) et enlever le récipient. Le filtre est activé.

MENU « DÉTARTRAGE »

MENU > entretien > détartrage Pour gérer le détartrage des circuits de la machine.



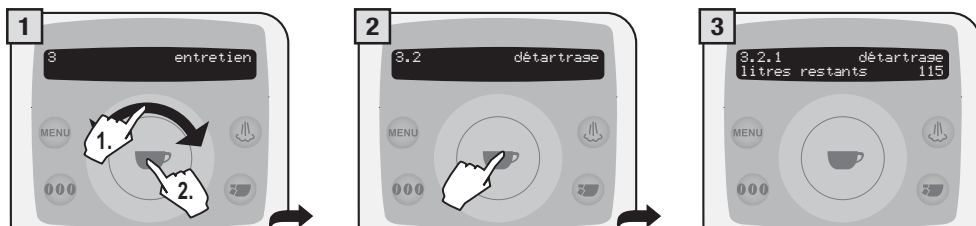
Dans ce menu, on peut :

- voir les litres qui restent avant le détartrage ;
- exécuter le cycle de détartrage de la machine.

Litres restants

MENU > entretien > détartrage > litres restants

Pour afficher combien de litres d'eau peuvent encore être traités avant que la machine ne demande un cycle de détartrage.



Cycle de détartrage

MENU > entretien > détartrage > exécuter maintenant

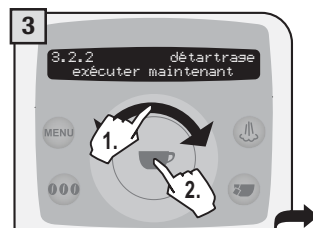
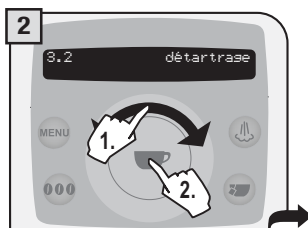
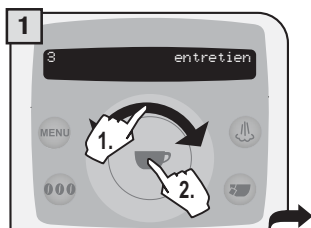
Cette fonction permet d'exécuter le cycle automatique de détartrage. Le détartrage est nécessaire tous les 3-4 mois, quand l'eau s'écoule plus lentement que d'habitude ou quand la machine le signale. La machine doit être allumée et elle gère automatiquement la distribution du détartrant.

**PENDANT CETTE OPÉRATION, LA PRÉSENCE D'UNE PERSONNE EST NÉCESSAIRE.
ATTENTION ! NE JAMAIS UTILISER DE VINAIGRE POUR DÉTARTER LA MACHINE.**

Il est recommandé d'utiliser de préférence le détartrant Saeco ou un des produits détartrants pour machines à café non toxiques ni nocifs que l'on trouve dans le commerce. La solution utilisée doit être éliminée conformément à ce qui est prévu par le fabricant et/ou par les normes en vigueur dans le pays où la machine est utilisée.

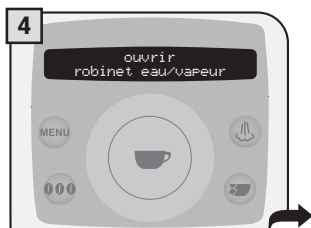
Remarque : avant de commencer le cycle de détartrage, vérifier :

1. qu'un récipient de taille suffisante ait été mis sous la buse de l'eau ;
2. QUE LE FILTRE « AQUA PRIMA » NE SOIT PLUS DANS LE RÉSERVOIR À EAU .



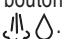
Le détartrage a lieu à une température contrôlée. Si la machine est froide, attendre qu'elle arrive à la juste température ; dans le cas contraire, procéder comme suit pour refroidir la chaudière :

S'il est nécessaire de chauffer la chaudière, la machine exécute ce processus de façon autonome ; quand la phase de chauffage est terminée, le message « ouvrir robinet eau/vapeur » est affiché. Procéder ensuite comme décrit à partir du point 5.



Placer un récipient sous la buse de vapeur.



Tourner le bouton jusqu'au point de repère .



La chaudière est à la juste température quand le message suivant est affiché



Verser la solution détartrante dans le réservoir. Remettre ce dernier dans la machine.



Appuyer sur la touche  pour faire démarrer le cycle.



La machine commence à distribuer la solution détartrante dans la buse de distribution de l'eau chaude. La distribution a lieu à des intervalles préétablis pour permettre à la solution d'agir de façon efficace.



Les intervalles sont affichés afin de pouvoir vérifier l'état d'avancement du processus.


Quand la solution est terminée, l'afficheur indique :



Enlever le réservoir à eau, le rincer à l'eau froide pour éliminer toute trace de solution détartrante et le remplir d'eau froide potable.

Remettre le réservoir contenant de l'eau froide potable dans la machine.



Rincer les circuits de la machine en appuyant sur la touche .



La machine procède au rinçage. Durant le rinçage, la machine peut demander de remplir le réservoir à eau.



La page écran suivante apparaît quand le rinçage est terminé. L'écran affiche ensuite la page écran de l'entretien.



Tourner le bouton jusqu'à la position de repos (●). Vérifier la quantité d'eau dans le réservoir et monter de nouveau éventuellement le filtre « Aqua prima ».

Lorsque le détartrage est terminé, retourner au menu principal pour la distribution des boissons.

Lavage du groupe

MENU > entretien > rinçage du groupe

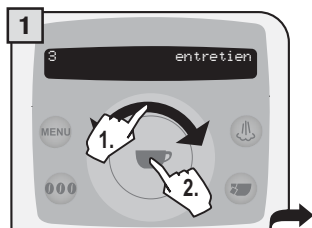
Cette fonction permet d'effectuer le nettoyage des circuits internes de l'appareil qui servent à la distribution du café. Il suffit de laver le groupe de distribution avec de l'eau, comme indiqué à la page 35. Ce lavage complète l'entretien du groupe de distribution. Il est conseillé d'utiliser des pastilles Saeco, que l'on peut acheter à part auprès de votre revendeur.

Remarque : avant d'activer cette fonction, vérifier :

1. qu'un récipient de taille suffisante se trouve sous la buse du distributeur ;
2. que la pastille spéciale pour le nettoyage ait été introduite dans le groupe de distribution ;
3. que le réservoir à eau contienne une quantité d'eau suffisante.




**LE CYCLE DE LAVAGE NE PEUT PAS ÊTRE INTERROMPU.
PENDANT CETTE OPÉRATION, LA PRÉSENCE D'UNE PERSONNE EST NÉCESSAIRE.**



Confirmer avec la touche .



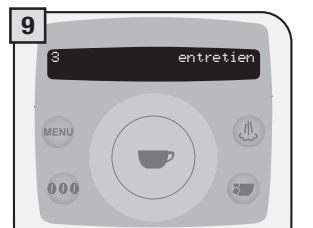
Introduire la pastille comme indiqué plus haut.
Appuyer sur  pour commencer.



Attendre que le cycle soit terminé.




Il est possible de vérifier l'état d'avancement du lavage.



Le groupe est lavé. Quitter la programmation. (voir page 18).

ÉCONOMIE D'ÉNERGIE

Pour régler les paramètres de l'économie d'énergie de la machine, appuyer sur la touche **MENU** ; sélectionner « économie d'énergie » et appuyer sur la touche . Faire tourner le disque de sélection d'un doigt pour :

4.1 arrêt différé
180

Saisir le temps qui doit s'écouler avant que la machine se mette en économie d'énergie depuis le dernier produit distribué.

4.2 rélase minuterie
désactivé

Activer/désactiver la machine pour qu'elle s'allume et s'éteigne comme programmé durant les jours de la semaine.

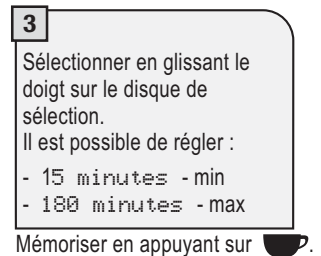
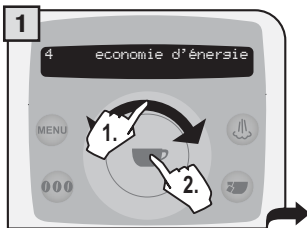
4.3 lundi

Régler le moment où la machine doit s'allumer et s'éteindre (un réglage pour chaque jour de la semaine)

RETARD ARRÊT

MENU > économie d'énergie > arrêt différé

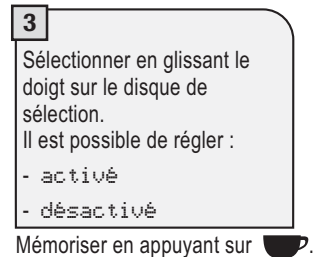
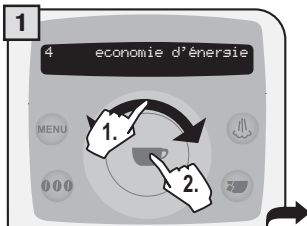
Le temps de retard à l'arrêt est fixé par défaut à 180 minutes.



RÉGLAGE MINUTERIES

MENU > économie d'énergie > rélase minuterie

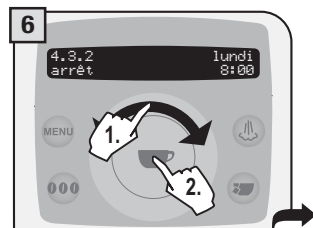
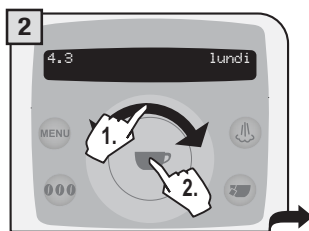
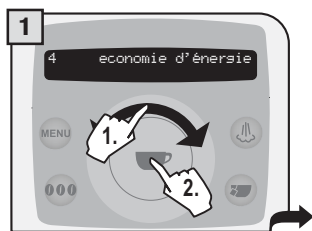
Les horaires réglés (minuterie) durant les jours de la semaine ne sont valables que si cette fonction est activée. Dans le cas contraire, les minuterie n'auront aucun effet sur le fonctionnement de la machine même si elles sont réglées.



RÉGLAGE MINUTERIE « LUNDI »

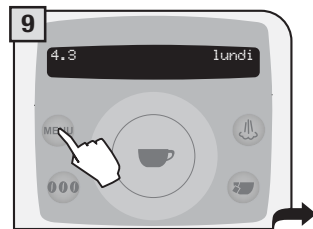
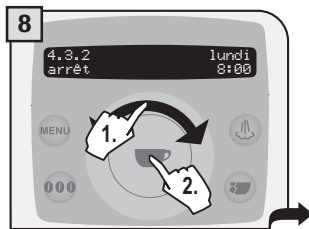
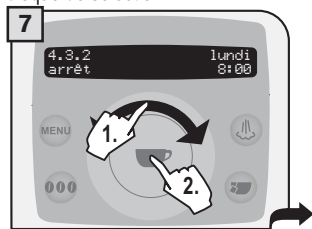
MENU > économie d'énergie > lundi

Ce menu et ceux qui suivent servent à régler un horaire d'allumage et d'arrêt pour chaque jour de la semaine. L'exemple reporte la façon de régler l'horaire d'allumage et d'arrêt du « Lundi » ; suivre la même procédure après avoir sélectionné le jour désiré pour régler les horaires des autres jours.



Régler l'heure d'allumage en faisant glisser le doigt sur le disque de sélection.

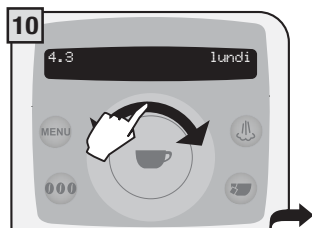
Régler les minutes en faisant glisser le doigt sur le disque de sélection.



Régler l'heure d'arrêt en faisant glisser le doigt sur le disque de sélection.

Régler les minutes en faisant glisser le doigt sur le disque de sélection.

Appuyer sur **MENU** pour quitter le réglage du jour sélectionné.




Il est possible de régler les horaires d'allumage et d'arrêt de tous les jours de la semaine.

Faire glisser le doigt sur le disque pour sélectionner les autres jours à programmer.

DES FONCTIONS SPÉCIALES

Ce menu permet d'accéder aux fonctions spéciales prévues sur la machine.

Pour ce faire, appuyer sur la touche **MENU** et choisir « fonctions spéciales » et appuyer sur la touche . Faire glisser le doigt sur le disque de sélection pour :

5.1 rétablir réglages
exécuter maintenant

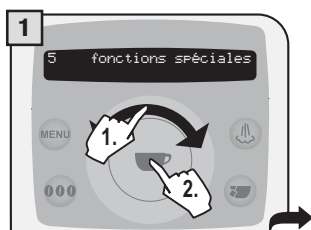
rétablir les paramètres de base de la machine.

RÉTABLIR RÉGLAGES


MENU > fonctions spéciales > rétablir réglages

Ce menu contient la fonction pour rétablir toutes les valeurs réglées en usine. Cette fonction est particulièrement importante pour rétablir les paramètres de base.

TOUS LES RÉGLAGES PERSONNELS SERONT DÉFINITIVEMENT PERDUS ET NE POURRONT PLUS ÊTRE RÉCUPÉRÉS. UNE FOIS LES PARAMÈTRES STANDARD RÉTABLIS, L'UTILISATEUR POURRA REPROGRAMMER TOUTES LES FONCTIONS DE LA MACHINE, S'IL LE SOUHAITE.



Sélectionner en appuyant sur la touche .

Le rétablissement est exécuté en appuyant sur la touche .



Le message confirmant que les paramètres ont été remis à zéro apparaît sur l'afficheur.

Les paramètres ont été rétablis. Quitter la programmation.

NETTOYAGE GÉNÉRAL DE LA MACHINE

Le nettoyage décrit ci-dessous doit être fait au moins une fois par semaine.
Remarque : ne pas utiliser de l'eau qui n'a pas été remplacée depuis plusieurs jours.

ATTENTION ! Ne pas plonger la machine dans l'eau.

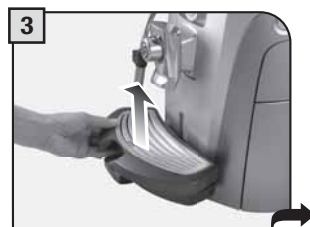
Le comptage du marc déposé dans le tiroir n'est pas remis à zéro en vidant le marc quand la machine est éteinte ou quand cette opération n'est pas signalée sur l'afficheur. C'est la raison pour laquelle la machine peut afficher le message « vider marc » même après n'avoir préparé que quelques cafés.



1 Éteindre la machine et débrancher la fiche.



2 Laver le réservoir et le couvercle.



3 Retirer le bac d'égouttement, le vider et le laver.



4 Retirer le tiroir à marc.



5 Le vider et le laver



6 Nettoyer le compartiment du café pré-moulu à l'aide du pinceau.



7 Enlever la partie terminale de la buse de vapeur et la remonter ensuite.



8 Retirer et laver le support de la buse de vapeur et le remonter ensuite.



9 Nettoyer l'afficheur avec un chiffon sec.

NETTOYAGE DU GROUPE DE DISTRIBUTION

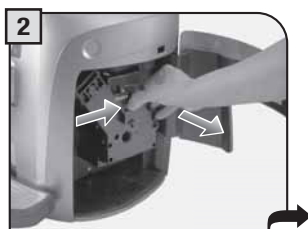
Le groupe de distribution doit être nettoyé au moins une fois par semaine.

Laver le groupe de distribution à l'eau tiède.

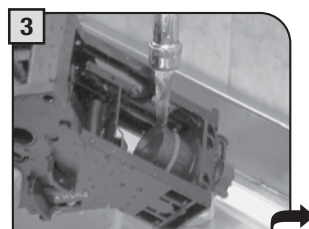
ATTENTION ! Ne pas laver le groupe de distribution avec des détergents qui pourraient affecter son fonctionnement. Ne pas le laver au lave-vaisselle



1 Ouvrir la porte de service et enlever le tiroir à marc.



2 Pour retirer le groupe de distribution, appuyer sur la touche PUSH.



3 Laver le groupe et le filtre et les faire sécher.



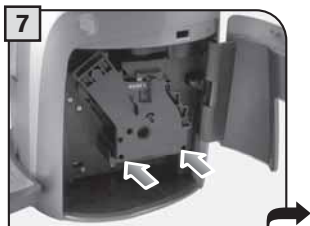
4 S'assurer que le groupe de distribution est en position de repos ; les deux repères doivent coïncider.



5 S'assurer que tous les composants se trouvent dans la bonne position. Le crochet indiqué doit être dans la position correcte ; pour vérifier, appuyer d'un coup sec sur la touche « PUSH ».



6 Le levier placé sur la partie arrière du groupe doit être en contact avec la base.





7 Le remonter sans appuyer sur la touche PUSH !



8 Insérer le tiroir à marc.



9 Fermer la porte de service.

MESSAGE QUI APPARAÎT	COMMENT RÉTABLIR LE MESSAGE
hors service (xx) redémarrer pour résoudre...	Où (xx) indique un code d'erreur. Éteindre et rallumer la machine au bout de 30 secondes pour rétablir le fonctionnement normal. Si le problème persiste, demander l'intervention du Centre d'assistance agréé et communiquer le code (xx) reporté sur l'afficheur.
fermer couvercle grains de café	Fermer le couvercle du réservoir à café en grains pour pouvoir préparer une boisson quelconque.
introduire café dans réservoir	Introduire le café en grains dans le réservoir prévu à cet effet.
insérer groupe de distribution	Insérer le groupe de distribution dans son logement.
insérer le tiroir à marc	Insérer le tiroir à marc.
Vider le marc de café	Avertissement qui ne bloque pas la machine. Procéder comme pour l'alerte suivante.
vider le tiroir à marc	Retirer le tiroir à marc et le vider dans un bac approprié (Voir page 34 points 4 et 5). Remarque : le tiroir à marc ne doit être vidé que quand la machine le demande et quand elle est allumée. Le fait de vider le tiroir quand la machine est éteinte empêche tout enregistrement du vidage effectué.
fermer porte	Pour que la machine puisse de nouveau fonctionner, fermer la porte latérale.
remplir le réservoir à eau le bac d'égouttement	Enlever le réservoir et le remplir d'eau fraîche potable Ouvrir la porte latérale et vider le bac d'égouttement qui se trouve sous le groupe de distribution.
remplacer le filtre	Le filtre Aqua Prima doit être remplacé dans les cas suivants 1. 60 litres d'eau ont déjà été distribués ; 2. 90 jours se sont écoulés depuis son installation ; 3. 20 jours se sont écoulés, au cours desquels la machine n'a pas été utilisé. Remarque : ce message n'apparaît que si « activé » a été sélectionné dans la fonction filtre à eau (Voir page 19).
carafe absent milk island absent	Le bouton de la vapeur a été mis sur  , le Milk Island n'est pas installé ou la carafe n'est pas bien placée. Installer le Milk Island ou placer correctement la carafe. Dans le cas contraire, mettre le bouton dans la position de repos (●).
détartrer	Faire un cycle de détartrage des circuits internes de la machine.
standby... économie d'énergie....	Appuyer sur la touche  .

PROBLÈMES	CAUSES	REMÈDES
La machine ne s'allume pas	La machine n'est pas branchée sur le réseau électrique.	Brancher la machine sur le réseau électrique.
	La fiche n'est pas branchée sur la prise située au dos de la machine.	Brancher la fiche sur la prise de la machine.
La machine ne distribue ni eau chaude ni vapeur.	Le trou de la buse de vapeur est obturé.	Nettoyer le trou de la buse de vapeur à l'aide d'une aiguille.
Le café ne mousse pas.	Le mélange ne convient pas ou il y a longtemps que le café a été torréfié.	Changer le mélange de café.
	Le bouton du système SBS est tourné vers la gauche.	Tourner le bouton du système SBS vers la droite.
Le groupe de distribution ne peut pas être démonté.	Le groupe de distribution est mal positionné.	Allumer la machine. Fermer la porte de service. Le groupe de distribution retourne automatiquement à sa position d'origine.
	Tiroir à marc inséré.	Retirer le tiroir à marc avant d'extraire le groupe de distribution.
Le café ne coule pas.	Le réservoir à eau est vide.	Remplir le réservoir d'eau et réamorcer le circuit.
	Le groupe est encrassé.	Nettoyer le groupe de distribution
Le café coule lentement.	Le café est trop fin.	Changer de mélange de café. Diminuer la dose.
	Le groupe de distribution est encrassé.	Nettoyer le groupe de distribution
Le café coule en dehors du distributeur.	Le distributeur est obturé.	Nettoyer le distributeur et ses trous de sortie à l'aide d'un petit morceau de tissu.

Pour toute panne non détaillée dans le tableau ci-dessus ou en cas de solutions insuffisantes, s'adresser à un centre d'assistance agréé.

SOS EN CAS D'URGENCE

Retirer immédiatement la fiche de la prise électrique.



N'UTILISER L'APPAREIL

- que dans des locaux fermés
- que pour la préparation de café, d'eau chaude et de mousse de lait
- qu'à des fins domestiques
- Que par des adultes dotés d'une bonne constitution physique et mentale.



MESURES DE PRÉCAUTION CONCERNANT L'UTILISATION DE L'APPAREIL

- Afin d'éviter toute situation de danger, ne pas utiliser l'appareil à d'autres fins que celles prévues.
- Ne pas mettre dans les réservoirs et récipients d'autres substances que celles prévues dans le mode d'emploi.
- Lorsqu'un réservoir / récipient a été correctement rempli, tous les autres réservoirs doivent être fermés.
- Ne mettre que de l'eau potable fraîche dans le réservoir d'eau : l'eau chaude et / ou d'autres liquides peuvent endommager l'appareil.
- Ne pas utiliser d'eau gazeuse.
- Ne pas mettre les doigts dans le moulin à café et ne pas y mettre d'autres substances que des grains de café. Avant d'inspecter le moulin à café, vous devez éteindre l'appareil en appuyant sur l'interrupteur général, puis débrancher la fiche de la prise électrique.
- Ne pas mettre de café soluble ou de café en grains dans le réservoir pour café en poudre
- Afin de commander l'appareil au moyen de l'écran à touches tactiles, vous devez uniquement utiliser les doigts.



RACCORDEMENT ÉLECTRIQUE

Le raccordement électrique doit être conforme aux dispositions de sécurité de votre pays.

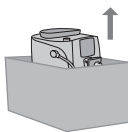
La prise électrique à laquelle la machine est branchée doit :

- être compatible avec la fiche du câble de l'appareil ;
- présenter la bonne taille afin de se conformer aux instructions de la plaque du fabricant située sur la partie inférieure de l'appareil ;
- être correctement reliée à la terre.

Le câble électrique ne doit en aucun cas :

- entrer en contact avec un quelconque liquide : risque de décharge électrique et / ou d'incendie ;
- être coincé et / ou entrer en contact avec des objets pointus ;
- être utilisé pour déplacer l'appareil ;
- être utilisé lorsqu'il est endommagé ;
- être en contact avec des mains humides ou mouillées ;
- être tordu lorsque l'appareil est en service ;
- être endommagé

INSTALLATION



- Choisir comme lieu d'emplacement de l'appareil un endroit bien aménagé, plat et solide (l'angle d'inclinaison ne doit en aucun cas être supérieur à 2°).
- Ne pas placer l'appareil dans des endroits où l'eau pourrait s'infiltrer dedans.
- Température de service optimale : entre 10°C et 40°C.
- Humidité maximale de l'air : 90 %.
- Le lieu d'emplacement doit être propre, bien éclairé et bien aéré. La prise électrique doit être facilement accessible.
- Ne pas poser l'appareil sur des surfaces brûlantes ou chaudes !
- Respecter un intervalle de 10 cm à partir des murs et des plaques de cuisson.
- Ne pas utiliser l'appareil dans des pièces affaiblissant la température égale ou inférieure à 0°C. Si l'appareil est exposé à de telles conditions, contacter le service après-vente afin qu'un contrôle de sécurité puisse être effectué.
- Ne pas mettre en marche l'appareil à proximité de substances facilement inflammables et / ou explosives.
- Il est strictement interdit d'utiliser l'appareil dans des pièces soumises à un risque élevé d'explosion ou dont l'air contient une haute concentration de poudres ou de substances à base d'huile.
- Ne pas placer la machine sur d'autres appareils.

DANGERS



- Ne pas laisser les enfants se servir de l'appareil. Cette consigne vaut également pour les personnes qui ne connaissent pas le fonctionnement de l'appareil.
- L'appareil peut représenter un danger pour les enfants. Si l'appareil est laissé sans surveillance, débrancher la fiche.
- Ne pas conserver les matériaux d'emballage à la portée des enfants.
- Ne jamais orienter le jet de vapeur ou d'eau chaude sur soi-même ou sur d'autres personnes : risque de brûlures.
- Ne pas insérer d'objets dans les ouvertures de l'appareil (danger : courant électrique !).
- Ne pas toucher la fiche électrique avec des mains ou des pieds mouillés, ne pas débrancher la fiche en tirant sur le câble.
- Attention : risque de brûlures lors du contact avec l'eau chaude, la vapeur et la buse d'eau chaude

PANNES



- Ne pas utiliser l'appareil en cas de problèmes de fonctionnement ou en cas de doute (par ex. : après que l'appareil est tombé par terre).
- Faire procéder aux réparations éventuelles par le service après-vente agréé.
- Ne jamais utiliser l'appareil lorsque le câble électrique est défectueux. Le câble défectueux doit être remplacé par le producteur ou le service après-vente agréé (danger : courant électrique !).
- Eteindre l'appareil avant d'ouvrir la porte de maintenance. Risque de brûlures !

NETTOYAGE / DÉTARTRAGE



- Pour le nettoyage des circuits lait et café, n'utilisez que les détergents recommandés et fournis avec la machine. N'utilisez pas ces produits pour des usages différents.
- Avant de pouvoir commencer le nettoyage, l'interrupteur doit être en position OFF (0). Débrancher la fiche et laisser refroidir l'appareil.
- Protéger l'appareil contre les éclaboussures d'eau et ne pas le plonger dans l'eau.
- Ne pas faire sécher les pièces de l'appareil dans les fours traditionnels et / ou dans le micro-ondes.
- Nettoyer l'appareil et ses composants après une mise hors service prolongée.



PIÈCES DÉTACHÉES

Pour des raisons de sécurité, toujours utiliser les pièces détachées et les accessoires du fabricant.

ELIMINATION

L'appareil est en conçu et fabriqué pour faciliter sa valorisation, son recyclage ou sa réutilisation conformément à la directive européenne 2002/96/CEE relative aux appareils électriques et électroniques usagés (waste electrical and electronic equipment - WEEE).

Le logo ci-contre apposé sur l'appareil indique que ce produit ne peut pas être éliminé avec les déchets ménagers non triés.

Lorsque vous aurez décidé de vous en séparer définitivement, il convient de faire procéder à la collecte sélective de cet appareil en vous conformant au mode de reprise mis en place dans votre commune (collecte ponctuelle des encombrants, déchèterie), ou en faisant appel au service de reprise proposé par votre distributeur, ou bien, en le confiant à des organisations caritatives et des associations à but non lucratif. En vous assurant que ce produit est éliminé correctement, vous favorisez la prévention des conséquences négatives pour l'environnement et la santé humaine.

PROTECTION CONTRE LES INCENDIES

En cas d'incendie, utiliser un extincteur à base de gaz carbonique (extincteur CO₂). Ne pas utiliser d'eau ni d'extincteur à base de poudre.



DONNÉES TECHNIQUES

Tension nominale	Voir plaque signalétique placée sur l'appareil.
Puissance nominale	Voir plaque signalétique placée sur l'appareil.
Alimentation	Voir plaque signalétique placée sur l'appareil.
Matériau du corps	ABS - Thermoplastique
Dimensions (l x a x p)	320 x 370 x 400 mm
Poids	9 Kg
Longueur du câble	1200 mm
Tableau de commande	Panneau antérieur (afficheur 2 x 24 caractères)
Réservoir d'eau	1,7 litre - Extractible
Capacité du réservoir à café	250 de café en grains
Pression de la pompe	15 bar
Chaudière	Acier Inox
Moulin à café	en céramique
Quantité de café moulu	7-10,5 g
Capacité du tiroir à marc	14
Dispositifs de sécurité	Soupape de sécurité pression chaudière – double thermostat de sécurité

Toutes modifications de construction et d'exécution réservées dans le cadre d'une amélioration technique de l'appareil. Conformité de l'appareil avec la directive européenne 89/336/CEE relative à la compatibilité électromagnétique (Décret n° 92-587 du 26/06/92 relatif à la compatibilité électromagnétique des appareils électriques et électroniques (JORF du 2/07/92), modifié)





Lined writing area with 20 horizontal lines.

Saeco
International Group S.p.A.

Via Torretta, 240
I-40041 Gaggio Montano, Bologna
Tel: + 39 0534 771111

Fax: + 39 0534 31025
www.saeco.com

The manufacturer reserves the right to change the features of the product without prior notice.

Le producteur se réserve le droit d'apporter toutes modifications sans préavis.

© Saeco International Group S.p.A.

Free Manuals Download Website

<http://myh66.com>

<http://usermanuals.us>

<http://www.somanuals.com>

<http://www.4manuals.cc>

<http://www.manual-lib.com>

<http://www.404manual.com>

<http://www.luxmanual.com>

<http://aubethermostatmanual.com>

Golf course search by state

<http://golfingnear.com>

Email search by domain

<http://emailbydomain.com>

Auto manuals search

<http://auto.somanuals.com>

TV manuals search

<http://tv.somanuals.com>