

TANITA

Monitoring Your Health

Digital Lithium

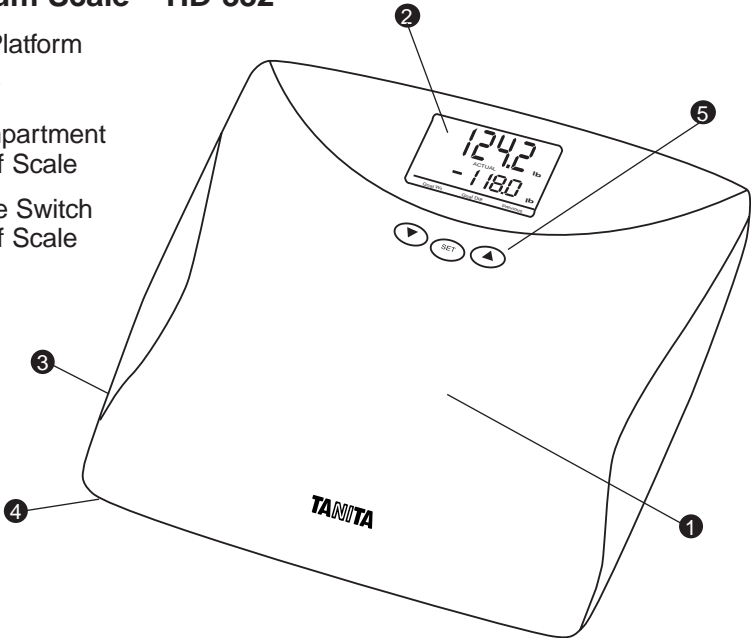


Operating Instructions – HD-332

OPERATING INSTRUCTIONS

Digital Lithium Scale – HD-332

- ❶ Measuring Platform
- ❷ LCD Display
- ❸ Battery Compartment on Bottom of Scale
- ❹ Weight Mode Switch on Bottom of Scale
- ❺ Arrow Keys



Specifications

Maximum Capacity: 330 lb (150 kg)

Graduation: 0.2 lb (0.1 kg)

Power Supply: 1 x 3 volt CR2032 Replaceable Lithium Battery (Included)

UK Specifications

Maximum Capacity: 23 st 8 lb (150 kg) (330 lb)

Graduation: 1/4 lb (0.1 kg) (0.2 lb)

Power Supply: 1 x 3 volt CR2032 Replaceable Lithium Battery (Included)

Features

- Digital accuracy and reliability.
- Durable construction, non-skid surface.
- "L" message appears when battery needs replacing
- Auto Zero

Before Use

Select your preferred weight mode using the Weight Mode Switch

Placing Scale

The scale should be used on a hard even surface for accurate weighing. Not recommended for use on carpeted surfaces. Placing scale on a very soft, deep pile rug may affect weighing accuracy.

Goal Weight Input

This feature enables you to program your goal weight. Press “Set” to activate the scale for data input. The User Number “-1-” will flash on the first row of the LCD display. Press Up/Down arrow key to select desired User number (1 or 2) and press “Set” to confirm. The default Goal Weight will be displayed in the second row of the LCD display and there will be a triangle icon pointing to “Goal Wt.” Press the Up/ Down arrow keys to select your “Goal Weight” (press and hold the arrow key to advance quicker). Once your Goal Weight is reached, press “Set”. The target weight will flash to confirm that programming is complete. Scale will turn off automatically.

Goal Weight Function

After inputting your “Goal Weight”, this procedure will enable you to determine your “Goal Difference” by tracking changes between your “Goal Weight” and your “Actual Weight”. In addition, you will be able to recall your “Previous Weight”.

Start with scale off. Press any Arrow key until your User Number appears on the display. Press “Set” to confirm your number on the display. “00.0” will flash 3 times (Calibration Process). After 00.0 stops flashing, immediately step on scale and wait for weight reading to appear.

Note: “Err” will appear on the display if you stand on the scale while “00.0” is still flashing.

“Err” will appear on the display if you do not stand on the scale within 10 seconds after 00.0 stops flashing.

Readings

Top line will display “Actual Weight”. Bottom line will display “Goal Weight”, “Previous Weight” and “Goal Difference”. These 3 readings will flash every 3 seconds, a total of 2 times.

Note: “---” will flash at the bottom line if there is no target weight input from the selected User Number.

Weight Only Function

This procedure will enable you to determine your weight alone. You will not see “Goal Weight”, “Previous Weight” or “Goal Difference” in this weight only function.

Gently push down the middle of the platform with your foot and release the pressure to activate the scale. “CAL” will appear on the display. When “00.0” shows on the display, step on the scale (Fig. 1). Stand still while the display shows running 0000 for 3 seconds. The LCD will display your weight (Fig. 2). If you step off from the scale, the LCD will display your weight for 5 seconds then the scale will automatically shut off. If you remain on the scale, the LCD will display your weight for 10 seconds then automatically shut off.

FIG. 1



FIG. 2



Note: If you step on the scale without activating the scale, the display will show "Err" for 2 seconds then automatically shut off.

"Err" will appear on the display if you do not stand on the scale within 10 seconds after 00.0 stops flashing.

"Err" will appear on the display when the scale's weight capacity is exceeded.

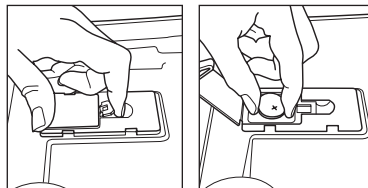
Care and Maintenance

- Place the scale in an area free from heating equipment, high humidity, or extreme temperature changes.
- Never submerge the scale in water or spill chemical liquids on it. To clean, use a dampened cloth and mild detergent.
- Avoid excessive impact or vibration to the unit.

Replacing the Batteries

Lithium batteries can be typically used for many years before replacement is necessary.

When the low battery sign, L, appears on the LCD, please replace with one new lithium battery.



Open the battery cover on the back of the measuring platform. Insert the new battery as indicated.

Note: Be sure that the polarity of the batteries is set properly. If you do not intend to use this unit for a long period of time, it is advisable to remove the batteries before storage.

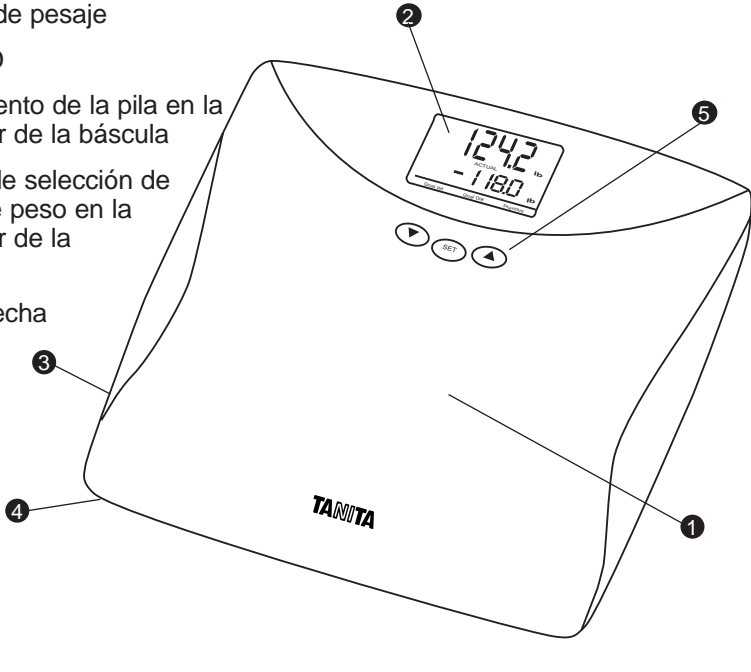
After Sales Service

Please contact the Tanita office nearest you regarding operation or trouble, request for repair, and/or placement of an order for parts for products.

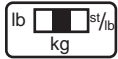
INSTRUCCIONES DE USO

Báscula digital – HD-332, con pila de litio

- ❶ Plataforma de pesaje
- ❷ Display LCD
- ❸ Compartimiento de la pila en la parte inferior de la báscula
- ❹ Interruptor de selección de la unidad de peso en la parte inferior de la báscula
- ❺ Teclas de flecha



US/EURO



UK/EURO

Especificaciones

Peso máximo: 330 lb (150 kg)

Graduación: 0,2 lb (0,1 kg)

Alimentación: 1 pila de litio CR2032 de 3 voltios, desechable (incluida)

Especificaciones para el Reino Unido

Peso máximo: 23 st 8 lb (150 kg) (330 lb)

Graduación: 1/4 lb (0,1 kg) (0,2 lb)

Alimentación: 1 pila de litio CR2032 de 3 voltios, desechable (incluida)

Características

- Precisión y fiabilidad digital.
- Materiales resistentes, superficie no resbaladiza.
- Aparece el mensaje "L" en la pantalla en el momento en el que se necesita cambiar la pila.
- Ajuste a automático

Antes de usar

Seleccione su unidad de peso preferida utilizando el interruptor de selección de unidad de peso.

Dónde colocar la báscula

La báscula debe utilizarse en una superficie plana y dura para obtener un peso preciso. No se recomienda su uso sobre superficies alfombradas. La colocación de la báscula sobre una alfombra gruesa y suave puede afectar a la precisión del peso.

Programación del peso deseado

Esta función le permite programar el peso deseado. Pulse la tecla "Set" (ajustar) para activar el modo de programación de datos en la báscula. En la primera línea del display LCD parpadeará el Número de usuario "-1-". Pulse las teclas de flecha Up/Down (arriba /abajo) para seleccionar el Número de usuario deseado (1 a 2) y pulse la tecla "Set" para aceptar. El peso deseado predeterminado aparecerá en la segunda línea del display LCD, donde también aparecerá un icono triangular señalando hacia "Goal Wt." (peso deseado). Pulse las teclas de flecha Up/ Down para seleccionar el "Peso deseado" (pulse la tecla y manténgala oprimida para avanzar con mayor rapidez). Una vez que haya llegado al peso deseado, pulse la tecla "Set". El peso deseado parpadeará en el display para confirmar que se ha concluido la programación. La báscula se apagará automáticamente.

Función de peso deseado

Después de programar su "Peso deseado", esta función le permitirá conocer la "Desviación del peso deseado", monitorizando los cambios que se produzcan entre su "Peso deseado" y su "Peso real". También podrá recuperar de la memoria su "Último peso registrado".

Comience con la báscula apagada. Pulse cualquiera de las teclas de flecha hasta que en el display aparezca su Número de usuario. Pulse la tecla "Set" para aceptar el número de usuario que aparece en el display. El "00.0" parpadeará 3 veces (Proceso de calibración). Después que el "00.0" deje de parpadear, suba a la báscula inmediatamente y espere a que se visualice su peso corporal en el display.

Nota: Si sube a la báscula mientras el "00.0" esté parpadeando todavía, en el display aparecerá el mensaje "Err" (error).

Si después que el "00.0" deje de parpadear, usted deja transcurrir 10 segundos sin subir a la báscula, en el display aparecerá el mensaje "Err"

Lecturas

En la línea superior del display se visualizará el "Peso real". En la línea inferior se visualizará el "Peso deseado", el "Último peso registrado" y la "Desviación del peso deseado". Estos 3 valores parpadearán cada 3 segundos, un total de 2 veces.

Nota: Si para el Número de usuario seleccionado no se ha programado un Peso deseado, en la línea inferior del display parpadeará este mensaje: "___".

Función de peso real solamente

Esta función le permitirá conocer solamente su peso real. Con esta función no visualizará ni el "Peso deseado", ni el "Último peso registrado", ni la "Desviación del peso deseado".

Presione ligeramente con el pie el centro de la plataforma de pesaje y libere la presión para activar la báscula. En el display aparecerá el mensaje "CAL". Cuando aparezca el "00.0" en el display, suba a la báscula (Fig. 1). Manténgase quieto sobre la báscula, durante 3 segundos, mientras el "0000" parpadee en el display LCD. En el display se visualizará su peso corporal (Fig. 2). Si baja de la báscula, su peso permanecerá en el display durante 5 segundos y, a continuación, la báscula se apagará de forma automática. Si permanece sobre la báscula, su peso permanecerá en el display durante 10 segundos y, a continuación, la báscula se apagará de forma automática.

Nota: Si sube a la báscula sin activarla, en el display aparecerá el mensaje "Err" durante 2 segundos y, a continuación, la báscula se apagará automáticamente.

Si después que el "00.0" deje de parpadear, usted deja transcurrir 10 segundos sin subir a la báscula, en el display aparecerá el mensaje "Err".

Si el peso supera la capacidad máxima de pesaje de la báscula, en el display aparecerá el mensaje "Err".

FIG. 1

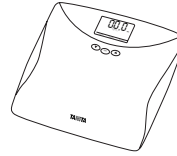


FIG. 2



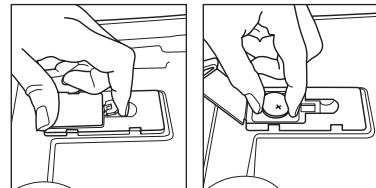
Cuidado y mantenimiento

- Coloque la báscula en un lugar alejado de fuentes de calor, humedad alta o cambios de temperatura extremos.
- Nunca sumerja la báscula en agua ni derrame productos químicos sobre ella. Para limpiar la báscula, utilice un trapo húmedo y detergente suave.
- Evite someter la báscula a impactos o vibraciones excesivas.

Sustitución de la pila

Por regla general, las pilas de litio pueden ser usadas durante muchos años antes de que sea necesario sustituirlas.

Cuando aparezca el mensaje de poca carga, "L", en el display LCD, sustituya la pila por una pila de litio nueva.



Abra la tapa del compartimiento de la pila, situado en la parte trasera de la plataforma de pesaje. Inserte la pila nueva según se indica en la figura.

Nota: Asegúrese de que la polaridad de la pila sea la correcta. Si no piensa utilizar la báscula durante un tiempo prolongado, recomendamos que le saque la pila antes de guardarla.

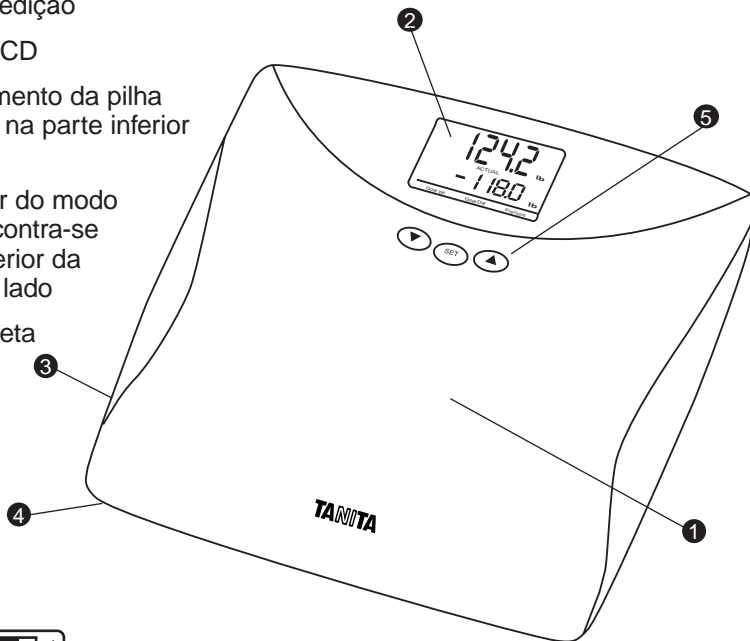
Servicio postventa

Póngase en contacto con la oficina de Tanita más cercana para cualquier consulta acerca del uso de la báscula, problema, solicitud de reparación y/o realizar un pedido de piezas para los productos.

INSTRUÇÕES DE OPERAÇÃO

Balança com mostrador digital de lítio— HD-332

- ① Painel de medição
- ② Mostrador LCD
- ③ O compartimento da pilha encontra-se na parte inferior da balança
- ④ O interruptor do modo de peso encontra-se na parte inferior da balança, de lado
- ⑤ Botões de seta



Especificações

Capacidade máxima: 330 lb (150 kg)

Graduação: 0.2 lb (0.1 kg)

Unidade de alimentação: Pilha de lítio substituível, 1x3 volts CR2032 (Incluída)

Especificações para o R.U.

Capacidade máxima: 23 st 8 lb (150 kg) (330 lb)

Graduação: 1/4 lb (0.1 kg) (0.2 lb)

Unidade de alimentação: Pilha de lítio substituível, 1x3 volts CR2032 (Incluída)

Funcionalidades

- A precisão e a fiabilidade digitais.
- Estrutura durável com superfície anti-escorregadia.
- Quando a pilha tem de ser substituída, aparece a mensagem "L"
- Zero Automático

Antes de utilizar

Selecione o modo de peso preferido, utilizando o selector de modo de peso.

Colocação da balança

A balança deve ser colocada numa superfície plana e não escorregadia, para uma medição correcta. Recomendamos que não seja utilizada sobre carpetes. Se for colocada sobre um material fofo felpudo, a medição pode não ser exacta.

Introdução do objectivo de peso

Esta função permite programar o seu objectivo de peso. Prima "Set" para activar a balança para introdução de dados. O Número de Utilizador "-1-" ficará intermitente na primeira linha do visor LCD. Prima a tecla de seta Up/Down para seleccionar o Número de utilizador desejado (1 a 2) e prima "Set" para confirmar. Será visualizado o Objectivo de Peso predefinido na segunda linha do visor LCD e surgirá um ícone triangular a apontar para "Goal Wt." Prima as teclas de seta Up/ Down para seleccionar o seu Objectivo de Peso ("Goal Weight") (prima e mantenha premida a tecla de seta para avançar mais depressa). Assim que atingir o seu Objectivo de Peso, prima "Set". O peso desejado ficará intermitente para confirmar que a programação foi concluída. A balança desliga-se automaticamente.

Função Objectivo de Peso

Depois de introduzir o seu Objectivo de Peso ("Goal Weight"), este procedimento permitir-lhe-á determinar a sua Diferença até ao Objectivo ("Goal Difference") ao controlar as alterações entre o seu Objectivo de Peso e o seu Peso Real ("Actual Weight"). Além disso, poderá recuperar o seu Peso Anterior ("Previous Weight").

Comece com a balança desligada. Prima qualquer tecla de seta até o seu Número de Utilizador aparecer no visor. Prima "Set" para confirmar o seu número no visor. "00.0" piscará 3 vezes (Processo de calibração). Depois de 00.0 parar de piscar, suba imediatamente para a balança e espere que surja o seu peso.

Nota: "Err" surgirá no visor se subir para a balança enquanto "00.0" estiver intermitente.

"Err" surgirá no visor se não subir para a balança dentro de 10 segundos depois de 00.0 parar de piscar.

Valores

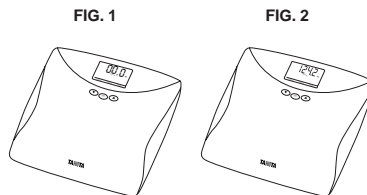
A linha superior apresentará o Peso Real ("Actual Weight"). A linha inferior apresentará o Objectivo de Peso ("Goal Weight"), o Peso Anterior ("Previous Weight") e a Diferença até ao Objectivo ("Goal Difference"). Estes 3 valores piscam a cada 3 segundos, um total de 2 vezes.

Nota: "---" ficará intermitente na linha inferior caso o Número de utilizador não tenha inserido o objectivo de peso

Função Apenas Peso

Este procedimento permitir-lhe-á determinar apenas o seu peso. Com esta função de apenas peso, não será visualizado “Goal Weight”, “Previous Weight” nem “Goal Difference”.

Pressione suavemente a parte central da plataforma com o pé e reduza a pressão para activar a balança. Surgirá “CAL” no visor. Quando surgir “00.0” no visor, suba para a balança (Fig. 1). Permaneça imóvel enquanto o visor mostrar 0000 durante 3 segundos. O LCD indicará o seu peso (Fig. 2). Se descer da balança, o LCD indicará o seu peso durante 5 segundos e a balança desliga-se automaticamente. Se permanecer em cima da balança, o LCD indicará o seu peso durante 10 segundos e depois desliga-se automaticamente.



Nota: Se subir para a balança sem a activar, o visor indicará “Err” durante 2 segundos e desliga-se automaticamente.

Surgirá “Err” no visor se não subir para a balança dentro de 10 segundos depois de 00.0 parar de piscar.

Surgirá “Err” no visor quando a capacidade de peso da balança for ultrapassada.

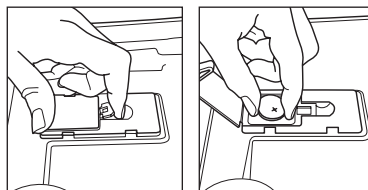
Cuidados e manutenção

- Coloque a balança numa área sem equipamento de aquecimento, sem humidade e sem alterações extremas da temperatura.
- Nunca emerja a balança em água, nem derrame líquidos químicos sobre ela. Para limpar, utilize um pano humedecido com um pouco de detergente fraco.
- Evite sujeitar a balança a impactos ou vibrações.

Substituição das pilhas

Geralmente, as pilhas de lítio podem ser utilizadas durante vários anos sem que seja necessário proceder à sua substituição.

Quando o sinal de pilha fraca, L, surgir no LCD, proceda à substituição por uma pilha de lítio nova.



Abra a tampa da pilha na parte de trás da plataforma de pesagem. Insira a pilha nova conforme indicado.

Nota: Certifique-se de que polaridade da pilha é a correcta. Caso não pretenda utilizar a unidade durante um longo período de tempo, recomendamos que retire a pilha antes de guardar.

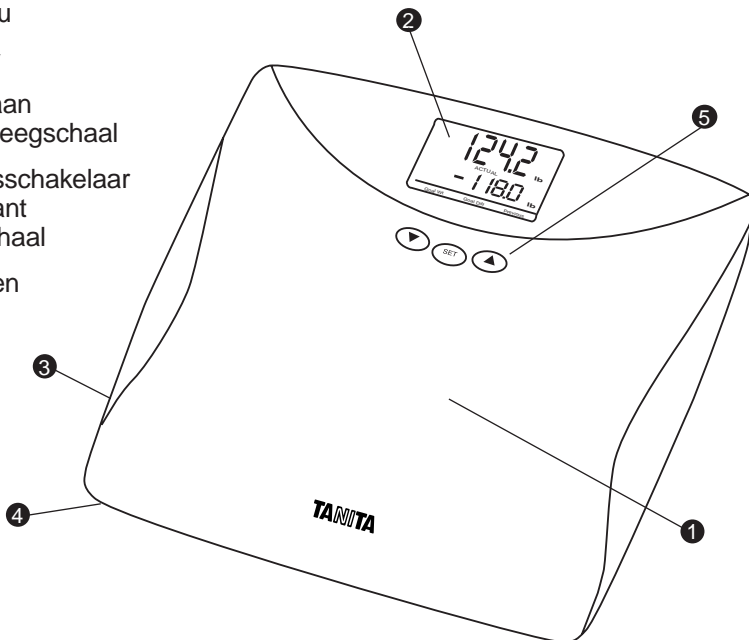
Serviço pós-venda

Contacte o representante Tanita mais próximo se tiver problemas ou dificuldades na utilização, para reparações e/ou pedido de peças.

GEBRUIKSAANWIJZING

Digitale Lithium Personenweegschaal – HD-332

- ① Weegplateau
- ② LCD-display
- ③ Batterijvak aan onderkant weegschaal
- ④ Weegmodusschakelaar aan onderkant van weegschaal
- ⑤ Pijltjestoetsen



Technische gegevens

Weegvermogen: 330 lb (150 kg)

Aanduiding per: 0.2 lb (0.1 kg)

Stroomtoevoer: Vervangbare 1 x 3 volt CR2032 lithiumbatterij (Meegeleverd)

Technische gegevens VK

Weegvermogen: 23 st 8 lb (150 kg) (330 lb)

Aanduiding per: 1/4 lb (0.1 kg) (0.2 lb)

Stroomtoevoer: Vervangbare 1 x 3 volt CR2032 lithiumbatterij (Meegeleverd)

Eigenschappen

- Nauwkeurig en betrouwbaar dankzij digitale technologie.
- Duurzaam materiaal, antislippoppervlak.
- "L" verschijnt op het display als de batterij leeg is.
- Automatisch op nul

Voordat u het toestel gaat gebruiken

Kies uw weegmodus met de weegmodusschakelaar

Positionering van de weegschaal

Plaats de weegschaal op een harde, vlakke ondergrond om nauwkeurig te wegen. Plaats de weegschaal liever niet op tapijt. Op een zacht, dik vloerkleed kan de weegschaal onnauwkeurige meetresultaten tonen.

Doelgewicht invoeren

Deze functie stelt u in staat om uw doelgewicht te programmeren. Druk op "Instellen" om de schaal in te schakelen en de gegevens in te voeren. Gebruiker nummer "1" knippert nu op de eerste regel van het LCD-display. Druk hierna op de omhoog / omlaag pijltjestoets om het gewenste gebruiker nummer (1 tot 2) te selecteren en druk op "Instellen" om te bevestigen. Het standaard doelgewicht verschijnt nu op de tweede regel van het LCD-display en een driehoeksymbool wijst naar "Doelgewicht". Druk op de omhoog / omlaag pijltjestoetsen om uw "Doelgewicht" te selecteren (druk op de pijltjestoets en houd deze ingedrukt om u sneller te verplaatsen). Druk op "Instellen" zodra u uw doelgewicht heeft bereikt. Het doelgewicht knippert nu om aan te geven dat het gewicht geprogrammeerd is. De weegschaal schakelt automatisch uit.

Doelgewicht functie

Na het invoeren van uw "Doelgewicht" stelt deze procedure u in staat om uw "Gewichtsverschil" te bepalen door de veranderingen tussen uw "Doelgewicht" en uw "Huidige gewicht" te tonen. Bovendien kunt u uw "Vorige gewicht" op het scherm roepen.

Begin met een uitgeschakelde weegschaal. Druk op een willekeurige pijltjestoets totdat uw gebruikersnummer op het scherm verschijnt. Druk op "Instellen" om uw nummer op het scherm te bevestigen. Hierna knippert "00.0" 3 keer (kalibratieprocedure). Stap onmiddellijk op de schaal nadat 00.0 ophoudt met knipperen en wacht totdat uw gewicht op het scherm verschijnt.

Opmerking: "Err" verschijnt op het scherm als u op de weegschaal staat terwijl "00.0" nog steeds knippert.

"Err" verschijnt op het scherm als u niet binnen 10 seconden op de weegschaal gaat staan nadat 00.0 niet meer knippert.

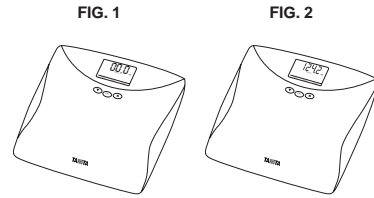
Aflezingen

De bovenste regel toont het "Huidige gewicht". De onderste regel toont het "Doelgewicht", het "Vorige gewicht" en het "Gewichtsverschil". Deze 3 aflezingen knipperen 2 keer elke 3 seconden.

Opmerking: "---" knippert op de onderste regel als er geen doelgewicht onder het geselecteerde gebruikersnummer is ingevoerd.

Uitsluitend gewicht functie

Deze procedure stelt u in staat om uitsluitend uw gewicht te bepalen. Er verschijnt geen "Doelgewicht", "Vorige gewicht" of "Gewichtsverschil" op het scherm bij gebruik van deze functie.



Tap zachtjes in het midden van het weegplateau met uw voet en haal uw voet van de weegschaal af om de weegschaal in te schakelen. "CAL" verschijnt nu op het scherm. Stap op de weegschaal zodra "00.0" op het scherm verschijnt (Fig. 1). Sta stil terwijl het scherm gedurende 3 seconden 0000 toont. Het LCD-display toont uw gewicht (Fig. 2). Als u van de schaal afstapt dan toont het LCD-display gedurende 5 seconden lang uw gewicht en schakelt hierna automatisch uit. Als u op de weegschaal blijft staan dan toont het LCD-display uw gewicht gedurende 10 seconden en schakelt hierna uit.

Opmerking: Als u op de weegschaal stapt zonder de weegschaal in te schakelen dan toont het LCD-display gedurende 2 seconden "Err" en schakelt hierna automatisch uit.

"Err" verschijnt op het scherm als u niet binnen 10 seconden op de weegschaal gaat staan nadat 00.0 niet langer knippert.

"Err" verschijnt op het scherm als het weegvermogen van de weegschaal wordt overschreden.

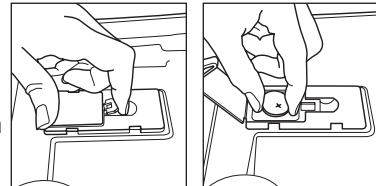
Reiniging en onderhoud

- Plaats de weegschaal niet bij een warmtebron, in vochtige omgevingen of waar sterke temperatuurschommelingen zijn.
- Dompel de weegschaal nooit in water of laat er nooit chemische vloeistoffen op komen. Gebruik een vochtige doek en een zacht reinigingsmiddel om de weegschaal te reinigen.
- Vermijd hevige schokken of trillingen op het toestel.

Batterijen vervangen

Lithiumbatterijen kunnen doorgaans vele jaren worden gebruikt voordat u ze hoeft te vervangen.

Als het batterij zwak symbool, L, op het scherm verschijnt, moet u de batterij door een nieuwe lithiumbatterij vervangen.



Open het deksel van het batterijvakje op de achterkant van het weegplateau en leg de nieuwe batterij zoals getoond in het vakje.

Opmerking: Zorg ervoor dat de polen van de batterij in de juiste richting wijzen. Als u de weegschaal gedurende langere tijd niet gebruikt dan moet u de batterijen verwijderen.

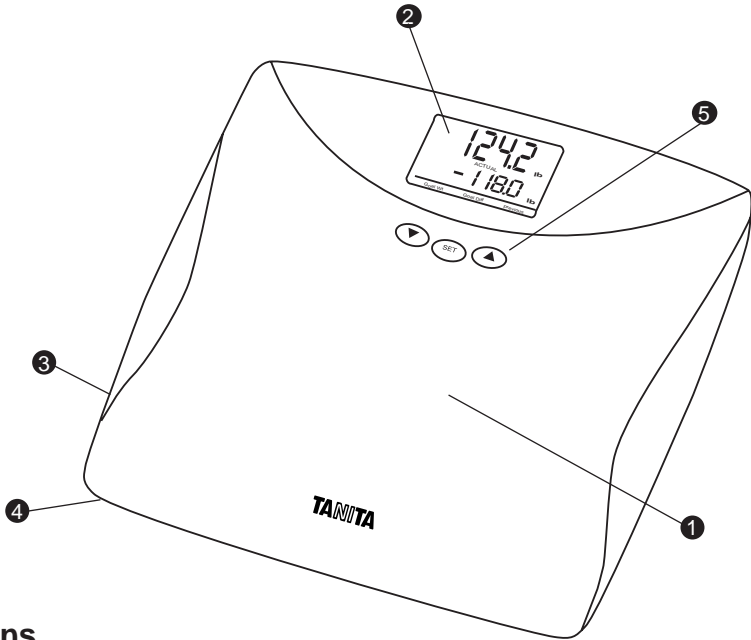
Service

Neem contact op met de Tanita distributeur in uw buurt voor bediening en onderhoud, reparatie en/of bestelling van onderdelen.

MODE D'EMPLOI

Pèse-personne digital – pile lithium – HD-332

- ① Plate-forme de pesée
- ② Écran LCD
- ③ Compartiment de la pile en dessous du pèse-personne
- ④ Touche de sélection mémoire



Spécifications

Capacité maximale : 150 kg

Graduation : 0.1 kg

Alimentation : 1 pile lithium 3 volts CR2032 remplaçable (incluse)

Caractéristiques

- Précision et fiabilité numérique.
- Fabrication résistante, surface antidérapante.
- Le message "L" s'affiche quand il est nécessaire de remplacer la pile.
- Remise à zéro automatique

Installation du pèse-personne

Le pèse-personne doit être utilisé sur une surface dure et plane pour une pesée précise. Une utilisation sur de la moquette n'est pas conseillée. Installer le pèse-personne sur un tapis très souple et épais peut avoir une incidence sur la précision de la pesée.

Saisie d'objectif de poids

La fonction Goal Weight vous permet de programmer votre objectif de poids. Appuyez sur le bouton Set pour activer la saisie de données dans le pèse-personne. Le numéro d'utilisateur 1 clignote sur la première ligne de l'écran. Appuyez sur la flèche Haut ou Bas pour sélectionner le numéro d'utilisateur désiré (de 1 à 2), puis appuyez sur Set pour confirmer votre choix. Le poids cible s'affiche sur la deuxième ligne de l'écran, accompagné d'une icône en forme de triangle pointant sur le message Goal Wt (Objectif). Appuyez sur la flèche Haut ou Bas pour sélectionner votre objectif de poids (maintenez une flèche enfoncée pour aller plus vite). Une fois le poids cible atteint, appuyez sur Set. Votre objectif clignote, pour confirmer que la programmation est terminée. Le pèse-personne s'éteint automatiquement.

Fonction d'objectif de poids

Lorsque vous spécifiez votre poids cible, la fonction d'objectif de poids vous permet de suivre votre progression et votre différence de poids (Goal Diff) en observant votre objectif (Goal Wt) et en le comparant à votre poids réel (ACTUAL). Vous pouvez également rappeler votre poids précédent (Previous). Commencez cette opération pèse-personne éteint. Appuyez sur une flèche pour afficher votre numéro d'utilisateur. Appuyez sur Set pour confirmer ce numéro. La valeur 00.0 clignote trois fois (processus d'étalonnage). Après ce clignotement, montez tout de suite sur le plateau de pesée et attendez que votre poids s'affiche.

Remarque : le message « Err » s'affiche si vous montez sur le pèse-personne avant la fin du clignotement. Il s'affiche également si vous ne montez pas sur le pèse-personne dans les 10 secondes qui suivent la fin du clignotement.

Valeurs affichées

La ligne du haut affiche votre poids réel (ACTUAL). La ligne du bas affiche votre poids cible (Goal Wt), votre poids précédent (Previous) et votre différence de poids (Goal Diff). Ces trois dernières valeurs clignotent toutes les 3 secondes, 2 fois au total.

Remarque : le message « --- » clignote sur la ligne du bas si vous n'avez pas spécifié d'objectif de poids sous le numéro d'utilisateur spécifié.

Mode de pesée seule

Cette procédure vous permet de déterminer votre poids. Vous ne voyez pas les mentions « Goal Weight », « Previous Weight » ni « Goal Difference ». Appuyez doucement sur le centre du plateau avec le pied et relâchez, pour activer le pèse-personne. Le message « CAL » s'affiche. Lorsque la valeur 00.0

s'affiche, montez sur le plateau de pesée (Fig. 1). Attendez que l'écran fasse défiler la valeur 0000 pendant 3 secondes. L'écran affiche ensuite votre poids (Fig. 2). Si vous descendez du pèse-personne, l'écran affiche votre poids

FIG. 1



FIG. 2



pendant 5 secondes et l'appareil s'éteint automatiquement. Si vous restez sur le plateau, en revanche, l'écran affiche votre poids pendant 10 secondes, puis le pèse-personne s'éteint automatiquement.

Remarque : si vous montez sur le plateau de pesée sans activer le pèse-personne, l'écran affiche le message « Err » pendant 2 secondes et l'appareil s'éteint automatiquement.

Le message « Err » s'affiche également si vous ne montez pas sur le pèse-personne dans les 10 secondes suivant l'arrêt du clignotement de la valeur 00.0.

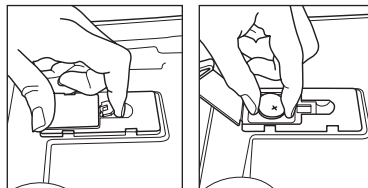
Il s'affiche également si la capacité de pesée de l'appareil est dépassée.

Entretien

- Installez le pèse-personne dans un endroit sans appareil de chauffage, sans humidité importante ou sans changements extrêmes de température.
- Ne jamais plonger le pèse-personne dans l'eau ou répandre dessus des produits chimiques. Pour le nettoyage, utilisez un chiffon humide et du détergent doux.
- Évitez les chocs ou une vibration excessive de l'appareil.

Changement des piles

Les piles au lithium durent des années avant de devoir être remplacées. Lorsque le signe « L » s'affiche, indiquant que les piles sont faibles, remplacez la pile existante par une pile neuve. Pour ce faire, ouvrez le couvercle de pile au dos du plateau de pesée. Insérez la nouvelle pile comme indiqué.



Remarque : vérifiez soigneusement la polarité des piles. Si vous ne comptez pas utiliser cette unité pendant une période prolongée, nous vous conseillons de retirer la pile avant le rangement du pèse-personne.

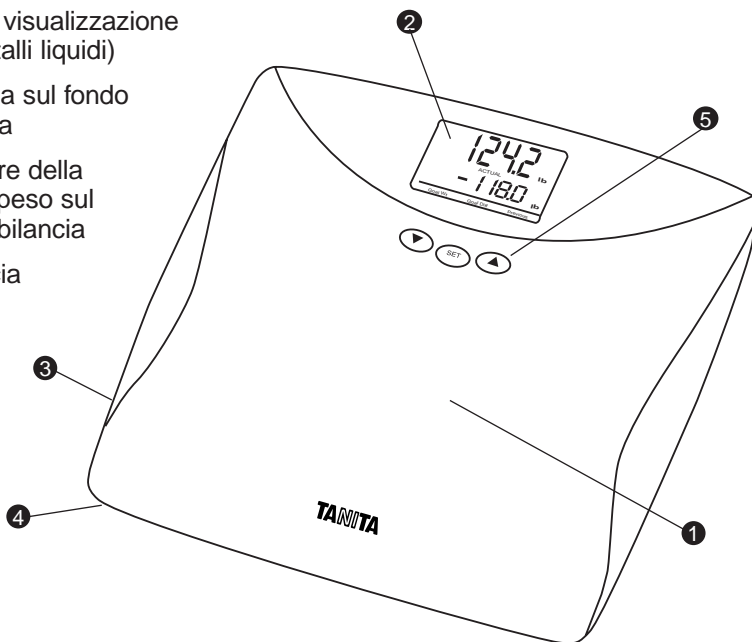
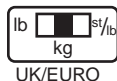
Service après-vente

Veillez contacter le bureau Tanita le plus proche pour ce qui concerne le fonctionnement ou un problème, une demande de réparation et/ou une commande de pièces détachées pour les produits.

ISTRUZIONI OPERATIVE

Bilancia digitale al litio – HD-332

- ① Piattaforma di misurazione
- ② Schermo di visualizzazione LCD (a cristalli liquidi)
- ③ Vano batteria sul fondo della bilancia
- ④ Commutatore della modalità di peso sul fondo della bilancia
- ⑤ Tasti a freccia



Caratteristiche tecniche

Capacità massima: 330 lb (150 kg)

Graduazione: 0.2 lb (0.1 kg)

Alimentazione: 1 batteria sostituibile al litio CR2032 da 3 volt (inclusa).

Caratteristiche tecniche nel Regno Unito

Capacità massima: 23 st 8 lb [pietra] (150 kg) (330 lb)

Graduazione: 1/4 lb (0.1 kg) (0.2 lb)

Alimentazione: 1 batteria sostituibile al litio CR2032 da 3 volt (inclusa).

Caratteristiche

- Accuratezza digitale ed affidabilità.
- Costruzione durevole, superficie antiscivolo.
- Il messaggio "L" appare quando la batteria deve essere sostituita
- Auto zero

Prima dell'uso

Selezionare la modalità di peso prescelta usando il Commutatore della modalità di peso

Posizionamento della Bilancia

Per una pesatura accurata, la bilancia deve essere usata su una superficie dura ed uniforme. Non si consiglia l'uso su superfici ricoperte da moquette o tappeti. La collocazione della bilancia su un tappeto a pelo profondo e morbido potrebbe influire sull'accuratezza del peso.

Inserimento del peso obiettivo

Questa funzionalità consente di programmare il proprio peso obiettivo. Premere "set" per attivare la bilancia per l'immissione dei dati. Il Numero Utente "1" lampeggia nella prima riga del display a cristalli liquidi. Premere il tasto a freccia Su/Giù per selezionare il numero di utente richiesto (da 1 a 2) e premere "Set" per confermare. Il peso obiettivo preconfigurata viene visualizzato nella seconda riga del display a cristalli liquidi con un triangolo che punta a "Goal Wt." (Peso obiettivo). Premere i tasti a freccia Su/giù per selezionare il "Peso Obiettivo" (premere e tenere premuto il tasto a freccia per avanzare più rapidamente). Quando si raggiunge il peso obiettivo, premere "Set". Il peso obiettivo lampeggia per confermare il completamento della programmazione. La bilancia si spegne automaticamente.

Funzione Peso Obiettivo

Dopo aver immesso il "Peso Obiettivo", questo procedimento consente di determinare la "Differenza Obiettivo" monitorizzando i cambiamenti fra il "Peso Obiettivo" ed il "Peso Effettivo". Inoltre è possibile richiamare il "Peso Precedente".

Iniziare con la bilancia spenta. Premere qualsiasi tasto a freccia fino a quando si visualizza il Numero di Utente nel display. Premere "Set" per confermare il numero nel display. "00.0" lampeggia 3 volte (Processo di taratura). Quando 00.0 smette di lampeggiare, salire immediatamente sulla bilancia e attendere fino a quando viene visualizzata la lettura del peso.

NB: "Err" viene visualizzato nel display se si sale sulla bilancia mentre lampeggia ancora "00.0".

"Err" viene visualizzato nel display se non si sale sulla bilancia entro 10 secondi dopo che 00.0 smette di lampeggiare.

Letture

La linea superiore visualizza il "Peso Effettivo". La linea inferiore visualizza il "Peso Obiettivo", "Peso Precedente" e "Differenza Obiettivo". Questi 3 valori lampeggiano ogni 3 secondi, per due volte.

NB: "---" lampeggia nella linea in basso se non viene immesso il peso obiettivo dal Numero Utente selezionato.

Funzione di sola pesatura

Questo procedimento permette di determinare il peso soltanto. Con questa funzione utilizzata soltanto per pesare non si visualizzano "Peso Obiettivo", "Peso Precedente" o "Differenza Obiettivo".

Spingere leggermente il centro della piattaforma con il piede e rilasciare la pressione per attivare la bilancia. "CAL" viene visualizzato nel display. Quando si visualizza "00.0", salire sulla bilancia (Fig. 1). Stare fermi mentre il display visualizza 0000 per 3 secondi. Il display visualizza il peso (fig. 2). Se si scende dalla bilancia, il display visualizza il peso per 5 secondi, e la bilancia si spegne poi automaticamente. Se si rimane sulla bilancia, il display visualizza il peso per 10 secondi e poi si spegne automaticamente.

NB: Se si sale sulla bilancia senza attivarla, il display visualizza "Err" per 2 secondi e si spegne poi automaticamente.

"Err" viene visualizzato nel display se non si sale sulla bilancia entro 10 secondi dopo che 00.0 smette di lampeggiare.

"Err" viene visualizzato nel display quando si supera la portata della bilancia.

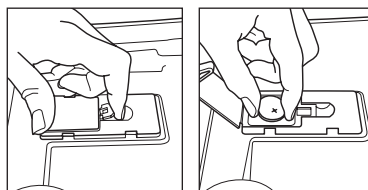
Cura e manutenzione

- Collocare la bilancia in una zona libera da apparecchi per il riscaldamento, da umidità elevata o da estremi cambiamenti di temperatura.
- Non immergere mai la bilancia nell'acqua e non versare mai liquidi chimici su di essa. Per pulire, utilizzare un panno inumidito ed un detergente delicato.
- Evitare che l'apparecchio sia esposto ad eccessivo impatto o vibrazione.

Sostituzione delle batterie

In genere le batterie al litio possono essere utilizzate per molti anni prima che sia necessario sostituirle.

Quando nel display a cristalli liquidi compare "L", che indica che la batteria è scarica, sostituirle con una nuova batteria al litio.



Aprire il coperchio della batteria sul retro della pedana di misurazione. Inserire la nuova batteria nel modo indicato.

NB: Accertarsi di inserire le batterie rispettando la corretta polarità. Se si prevede di non utilizzare la bilancia per molto tempo, si consiglia di rimuovere le batterie prima di conservarle.

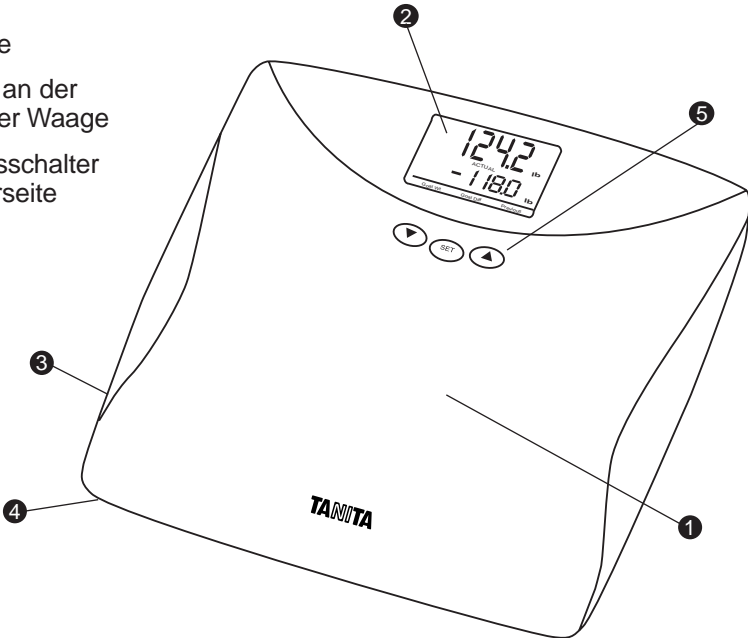
Servizio di assistenza

Si prega di contattare l'ufficio Tanita locale per richiedere chiarimenti e informazioni concernenti il funzionamento o guasti, richieste di riparazione e/o per presentare ordini per parti di ricambio dei prodotti.

BEDIENUNGSANLEITUNG

Digitale Lithiumwaage – HD-332

- ① Wiegefläche
- ② LCD-Anzeige
- ③ Batteriefach an der Unterseite der Waage
- ④ Wiegemoduschalter an der Unterseite der Waage
- ⑤ Pfeiltasten



Produktdaten

Maximale Wiegekapazität: 330 lb (150 kg)

Gewichtsstufen: 0,2 lb (0,1 kg)

Stromversorgung: 1 x 3 Volt CR2032 Lithiumbatterie, austauschbar
(im Lieferumfang enthalten)

Daten GB

Maximale Wiegekapazität: 23 st 8 lb (150 kg) (330 lb)

Gewichtsstufen: 1/4 lb (0,1 kg) (0,2 lb)

Stromversorgung: 1 x 3 Volt CR2032 Lithiumbatterie, austauschbar
(im Lieferumfang enthalten)

Funktionen

- Digitale Präzision und Zuverlässigkeit.
- Stabile Konstruktion, rutschsichere Oberfläche.
- Die Anzeige „Lo“ erscheint, wenn die Batterie ausgetauscht werden muss.
- Automatische Nullstellung

Vor der Verwendung

Wählen Sie Ihren bevorzugten Wiegemodus über den Wiegemoduschalter aus.

Platzieren Sie die Waage

Sie sollten die Waage auf hartem, ebenen Untergrund verwenden, um ein präzises Wiegen zu gewährleisten. Nicht geeignet für Teppichböden. Wenn Sie die Waage auf sehr weichem Hochflorgewebe verwenden, leidet die Wiegegenauigkeit.

Eingabe des Zielgewichts

Diese Funktion ermöglicht es Ihnen, Ihr Zielgewicht zu programmieren. Drücken Sie „Set“, um die Waage für die Dateneingabe zu aktivieren. Die Benutzernummer „-1-“ blinkt in der ersten Zeile der LCD-Anzeige. Drücken Sie die Aufwärts-/Abwärts-Pfeiltasten zur Auswahl der gewünschten Benutzernummer (1 bis 2), und drücken Sie zur Bestätigung „Set“. Das voreingestellte Zielgewicht erscheint in der zweiten Zeile der LCD-Anzeige. Ein Dreieck-Symbol erscheint und zeigt auf „Goal Wt.“ (Zielgewicht). Drücken Sie die Aufwärts-/Abwärts-Pfeiltasten, um Ihr „Zielgewicht“ zu wählen (halten Sie die Tasten gedrückt, um rascher weiter zu schalten). Wenn Sie bei Ihrem Zielgewicht angekommen sind, drücken Sie „Set“. Das Zielgewicht blinkt auf, um zu bestätigen, dass der Programmiervorgang abgeschlossen ist. Die Waage schaltet sich automatisch ab.

Zielgewichtsfunktion

Nach der Eingabe Ihres „Zielgewichts“ können Sie mithilfe dieser Funktion Ihre „Zieldifferenz“ feststellen und Änderungen Ihres „Zielgewichts“ bzw. Ihres „aktuellen Gewichts“ nachvollziehen. Zusätzlich können Sie Ihr „früheres Gewicht“ abrufen.

Lassen Sie die Waage ausgeschaltet und drücken Sie eine beliebige Pfeiltaste, bis Ihre Benutzernummer erscheint. Drücken Sie zur Bestätigung Ihrer Nummer auf der Anzeige „Set“. „00.0“ blinkt 3-mal auf (Kalibrierungsvorgang). Wenn „00.0“ zu blinken aufhört, stellen Sie sich sofort auf die Waage und warten Sie, bis Ihr Gewicht angezeigt wird.

Hinweis: „Err“ erscheint auf der Anzeige, wenn Sie sich auf die Waage stellen, während „00.0“ noch blinkt.

„Err“ erscheint auf der Anzeige, wenn Sie sich nicht innerhalb von 10 Sekunden, nachdem „00.0“ zu blinken aufgehört hat, auf die Waage stellen.

Messwerte

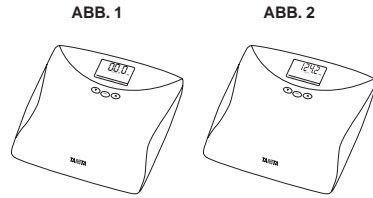
Die oberste Zeile zeigt das „aktuelle Gewicht“ an. Die unterste Zeile zeigt „Zielgewicht“, „Früheres Gewicht“ und „Zieldifferenz“ an. Diese 3 Messwerte blinken alle 3 Sekunden auf, insgesamt 2-mal.

Hinweis: „---“ blinkt in der untersten Zeile auf, wenn keine Zielgewichtseingabe für die gewählte Benutzernummer vorliegt.

Nur-Gewichtsfunktion

Mit dieser Funktion messen Sie ausschließlich Ihr Gewicht. Die Nur-Gewichtsfunktion zeigt weder „Zielgewicht“, „Früheres Gewicht“ noch „Zieldifferenz“ an.

Drücken Sie zuerst vorsichtig mit dem Fuß auf die Mitte der Wiegefläche und entlasten Sie diese danach zur Aktivierung der Waage. „CAL“ erscheint auf der Anzeige. Wenn „00.0“ auf der Anzeige erscheint, steigen Sie auf die Waage (Abb. 1). Bleiben Sie ruhig stehen, während 3 Sekunden lang „0000“ über die Anzeige läuft. Ihr Gewicht erscheint auf der LCD-Anzeige (Abb. 2). Wenn Sie von der Waage steigen, zeigt die LCD-Anzeige 5 Sekunden lang Ihr Gewicht an und schaltet sich danach automatisch ab. Wenn Sie auf der Waage stehen bleiben, zeigt die LCD-Anzeige Ihr Gewicht 10 Sekunden lang an und schaltet sich danach automatisch ab.



Hinweis: Wenn Sie auf die Waage steigen, ohne diese zuvor zu aktivieren, erscheint auf der Anzeige 2 Sekunden lang „Err“, bevor sie sich automatisch abschaltet.

Wenn Sie nicht innerhalb von 10 Sekunden, nachdem „00.0“ zu blinken aufgehört hat, auf die Waage steigen, erscheint „Err“ auf der Anzeige.

„Err“ erscheint auf der Anzeige, wenn die maximale Wiegekapazität der Waage überschritten wird.

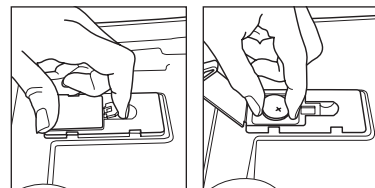
Pflege und Wartung

- Stellen Sie die Waage an einen Ort ohne Heizkörper, hohe Luftfeuchtigkeit oder extreme Temperaturschwankungen.
- Tauchen Sie die Waage niemals unter Wasser bzw. verschütten Sie keine chemischen Flüssigkeiten darauf. Verwenden Sie zum Reinigen ein feuchtes Tuch und mildes Reinigungsmittel.
- Vermeiden Sie starke Stöße oder Vibrationen.

Batteriewechsel

Lithiumbatterien können üblicherweise über viele Jahre hinweg verwendet werden, bevor sie ausgewechselt werden müssen.

Wenn die „Batterie niedrig“-Anzeige Lo erscheint, setzen Sie bitte eine neue Lithiumbatterie ein.

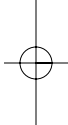
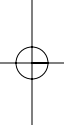


Öffnen Sie die Batterieabdeckung an der Rückseite der Wiegefläche. Legen Sie die neue Batterie wie in der Abbildung dargestellt ein.

Hinweis: Stellen Sie sicher, dass die Pole der Batterie korrekt ausgerichtet sind. Wenn Sie planen, dieses Gerät über einen längeren Zeitraum hinweg nicht zu verwenden, ist es ratsam, die Batterien vor dem Verstauen herauszunehmen.

Kundendienst

Setzen Sie sich bitte mit dem nächst gelegenen Tanita-Geschäft in Verbindung, wenn Sie Fragen zur Bedienung oder Probleme haben, Reparaturen benötigen und/oder Ersatzteilbestellungen vornehmen möchten.



TANITA

Monitoring Your Health

Tanita Corporation

14-2, 1-Chrome, Maeno-Cho
Itabashi-Ku, Tokyo, Japan 174-8630
Tel: +81(0)-3-3968-2123
Fax: +81(0)-3-3967-3766
www.tanita.co.jp
ISO 9001 Certified

Tanita Corporation of America

2625 South Clearbrook Drive
Arlington Heights, IL 60005 USA
Tel: +1-847-640-9241
Fax: +1-847-640-9261
www.tanita.com
(800) Tanita-8 (USA & Canada Only)

Tanita France S.A.

Villa Labrouste
68 Boulevard Bourdon
92200 Neuilly-Sur-Seine France
Tel: +33 (0)-1-55-24-99-99
Fax: +33 (0)-1-55-24-98-68
www.tanita.fr

Tanita Health Equipment H.K. Ltd.

Unit 301-303 3/F Wing On Plaza
62 Mody Road, Tsimshatsui East
Kowloon, Hong Kong
Tel: +852 2838 7111
Fax: +852 2838 8667

Tanita Europe GmbH

Dresdener Strasse 25
D-71065 Sindelfingen
Germany
Tel: +49 (0)-7031-6189-6
Fax: +49 (0)-7031-6189-71
www.tanita.de

Tanita UK Ltd.

The Barn, Philpots Close, Yiewsley,
Middlesex, UB7 7RY UK
Tel: +44 (0) 1895 438577
Fax: +44 (0) 1895 438511
www.tanita.co.uk

Free Manuals Download Website

<http://myh66.com>

<http://usermanuals.us>

<http://www.somanuals.com>

<http://www.4manuals.cc>

<http://www.manual-lib.com>

<http://www.404manual.com>

<http://www.luxmanual.com>

<http://aubethermostatmanual.com>

Golf course search by state

<http://golfingnear.com>

Email search by domain

<http://emailbydomain.com>

Auto manuals search

<http://auto.somanuals.com>

TV manuals search

<http://tv.somanuals.com>