

# Wireless Speaker System

- Quick Start Guide **GB**
- Guide de démarrage rapide **FR**
- Guía de inicio rápido **ES**
- Introductiehandleiding **NL**

SRS-BTV5  



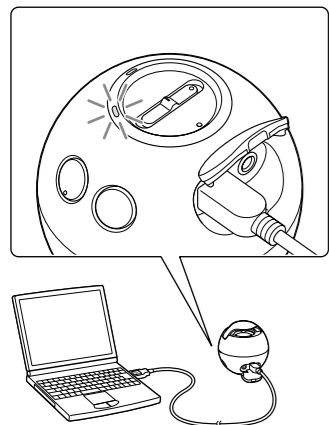
© 2012 Sony Corporation  
Printed in China

## English

### Charging the unit

Charging starts when the unit and the computer are connected. Charging is completed in about 3 hours at most and the indicator (orange) goes off automatically.

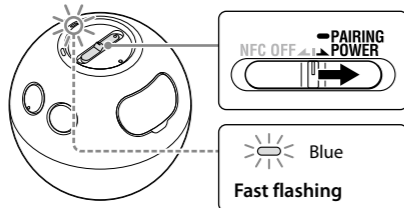
The BATT/CHG indicator is lit in orange during charging.



### Pairing and connecting with the Bluetooth device

Before pairing, charge this unit.

- 1 Place the **Bluetooth device within 1 meter of this unit.**
- 2 Slide the **POWER switch to turn on this unit.** The unit enters pairing mode automatically in the default setting.



The blue indicator flashes fast in pairing mode. To enter pairing mode the next time you use the unit, slide and hold the switch to the PAIRING side for about 2 seconds when this unit is turned off.

- 3 Perform the pairing procedure on the **Bluetooth device to detect this unit.** When the list of detected devices appears on the display of the Bluetooth device, select "SRS-BTV5." If passkey input is required on the display of a Bluetooth device, input "0000."

- 4 Make the **Bluetooth connection from the Bluetooth device.**

### Connecting with the paired device

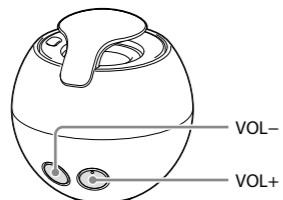
- 1 Turn on the unit. The BATT/CHG indicator is lit in orange during charging.
- 2 Make the **Bluetooth connection from the Bluetooth device.**

### Listening and Calling

Operate the unit after making *Bluetooth* connection with your *Bluetooth* device.

Listening to music  
Profile: A2DP, AVRCP

Start playback on the *Bluetooth* device.

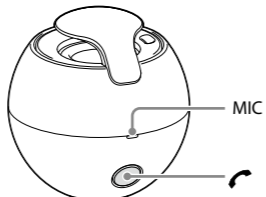


The VOL+ button has a tactile dot.

### Making a call/Receiving a call

Profile: HSP, HFP

Operate your mobile phone to make a call. To terminate a call, press the button on the unit. Press the button on the unit when an incoming call arrives. Operate in the same way when an incoming call arrives while you are listening to the music.

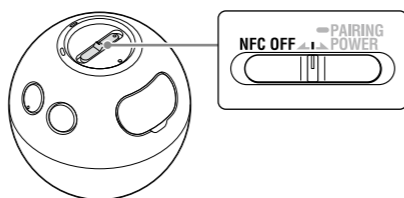


### One touch connection with a smartphone (NFC)

By touching the unit with a smartphone, the unit is turned on automatically and then proceeds to pairing and *Bluetooth* connection.

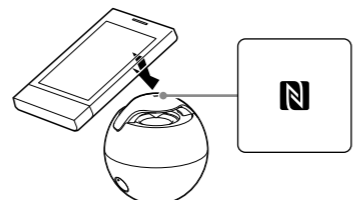
NFC  
NFC (Near Field Communication) is a technology enabling short-range wireless communication between various devices, such as mobile phones and IC tags. Thanks to the NFC function, data communication can be achieved easily just by touching the relevant symbol or designated location on NFC compatible devices.

- 1 Set the switch to the center on this unit.



You do not need to turn on the unit. The unit turns on when you touch it with the smartphone.

- 2 Touch this unit with the smartphone. Unlock the screen of the smartphone beforehand. Touch the smartphone on the N marked part of this unit. Keep touching the unit with the smartphone until the smartphone vibrates.



When the Bluetooth indicator (blue) stops flashing and remains lit, the unit is connected with the device. To disconnect the unit, touch it with the smartphone again.

**Hint**  
If you cannot connect the unit, try the following.  
• Move the smartphone slowly over the N mark of the unit.  
• If the smartphone is in a case, remove it from the case.

If your smartphone is not an **Xperia**  
Download and install the app "NFC Easy Connect." "NFC Easy Connect" is a free Android app you can download from Google Play. Download the app by searching for "NFC Easy Connect" or access it by using the following two-dimensional code. Fees may be charged for downloading the app.

By the two-dimensional code:  
Use a two-dimensional code reader app.

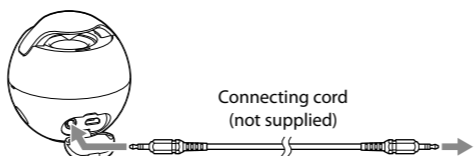


**Note**  
• The App may not be available in some countries and/or regions.

Compatible smartphones  
• Smartphones with the NFC function built-in (OS: Android 2.3.3 or later, excluding Android 3.x)


### Listening to music by connecting a connecting cord (not supplied)

You can use the unit as an ordinary wired speaker system.



If you connect a connecting cord to the AUDIO IN jack, the output from the device connected to the AUDIO IN jack has priority, and you will not hear the sound from the *Bluetooth* device.

On how to operate the unit in detail, please read the Help Guide on your computer or smart phone.



[www.sonymobile.com](http://www.sonymobile.com)

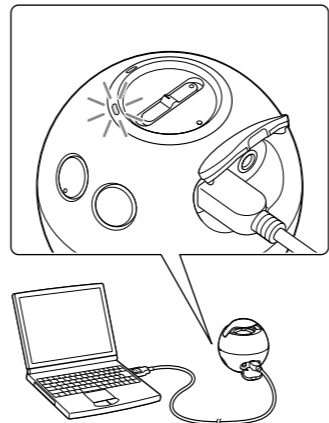
- "Xperia" is a trademark of Sony Mobile Communications AB.
- The *Bluetooth* word mark and logos are owned by the Bluetooth SIG, Inc. and any use of such marks by Sony Corporation is under license.
- The N Mark is a trademark or registered trademark of NFC Forum, Inc. in the United States and in other countries.
- Android is a trademark of Google Inc.
- All other trademarks and registered trademarks are trademarks or registered trademarks of their respective holders. In this manual, TM and ® marks are not specified.

## Français

### Chargement de l'appareil

Le chargement démarre lorsque l'appareil et l'ordinateur sont connectés. Le chargement dure environ 3 heures au maximum et le témoin (orange) s'éteint automatiquement.

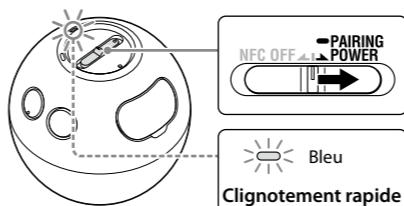
Le témoin BATT/CHG est allumé en orange lors du chargement.



### Pairage et connexion avec le périphérique Bluetooth

Avant le pairage, chargez l'appareil.

- 1 Placez l'appareil *Bluetooth* dans un rayon de 1 mètre de l'appareil.
- 2 Faites glisser le commutateur **POWER** pour mettre l'appareil sous tension. L'appareil entre automatiquement en mode de pairage dans le réglage par défaut.



Le témoin bleu clignote rapidement en mode de pairage. Pour entrer en mode de pairage lors de la prochaine utilisation de l'appareil, faites glisser le commutateur sur le côté PAIRING et maintenez-le ainsi pendant environ 2 secondes lorsque l'appareil est hors tension.

- 3 Effectuez la procédure de pairage sur le périphérique *Bluetooth* pour détecter l'appareil. Lorsque la liste de périphériques détectés apparaît sur l'écran du périphérique *Bluetooth*, sélectionnez « SRS-BTV5 ». Si un code est demandé sur l'écran d'un périphérique *Bluetooth*, saisissez « 0000 ».

- 4 Vérifiez la connexion *Bluetooth* sur le périphérique *Bluetooth*.

### Connexion au périphérique apparié

- 1 Mettez l'appareil sous tension. L'appareil se met sous tension lorsque vous l'effleurez avec le smartphone.

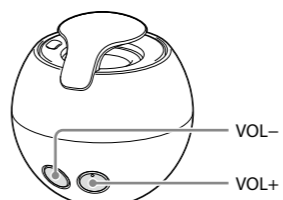
- 2 Vérifiez la connexion *Bluetooth* sur le périphérique *Bluetooth*.

### Écoute et appel

Utilisez l'appareil après avoir établi la connexion *Bluetooth* avec votre périphérique *Bluetooth*.

Écoute de musique  
Profil : A2DP, AVRCP

Démarrez la lecture sur le périphérique *Bluetooth*.

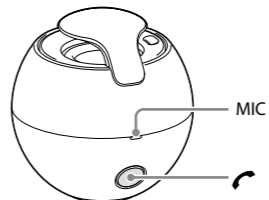


Le bouton VOL+ a un point tactile.

Passer un appel/Recevoir un appel  
Profil : HSP, HFP

Utilisez votre téléphone portable pour passer un appel. Pour mettre fin à un appel, appuyez sur le bouton sur l'appareil.

Appuyez sur le bouton sur l'appareil lorsqu'un appel entrant se produit. Procédez de la même façon lorsqu'un appel entrant se produit quand vous écoutez de la musique.

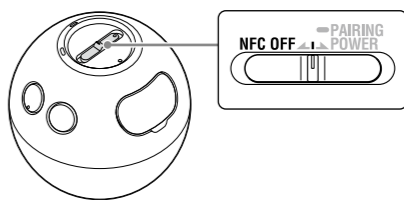


### Connexion par effleurement avec un smartphone (NFC)

En l'effleurant avec un smartphone, l'appareil est automatiquement mis sous tension et effectue le pairage et la connexion *Bluetooth*.

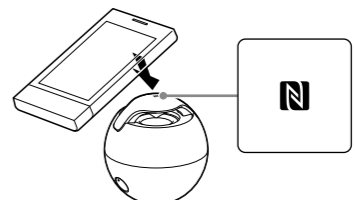
NFC  
NFC (Near Field Communication) est une technologie permettant d'établir une communication sans fil à courte portée entre divers périphériques, tels que des téléphones portables et des étiquettes électroniques. Grâce à la fonction NFC, la communication de données peut être réalisée facilement en touchant simplement le symbole pertinent ou l'emplacement désigné sur les périphériques compatibles avec NFC.

- 1 Faites glisser le commutateur au centre sur l'appareil.



Il n'est pas nécessaire de mettre l'appareil sous tension. L'appareil se met sous tension lorsque vous l'effleurez avec le smartphone.

- 2 Mettez l'appareil en contact avec le smartphone. Veillez à déverrouiller l'écran du smartphone auparavant. Placez le smartphone sur la partie marquée d'un N sur l'appareil. Maintenez le contact entre l'appareil et le smartphone jusqu'à ce que le smartphone vibre.



Lorsque le témoin Bluetooth (bleu) cesse de clignoter et reste allumé, l'appareil est connecté au périphérique. Pour déconnecter l'appareil, effleurez-le de nouveau avec le smartphone.

**Astuce**  
Si vous ne parvenez pas à connecter l'appareil, essayez ce qui suit.  
• Déplacez lentement le smartphone sur la marque N de l'appareil.  
• Si le smartphone se trouve dans un étui, retirez-le de l'étui.

**Si votre smartphone n'est pas un Xperia**  
Téléchargez et installez l'application « Connexion NFC facile ». « Connexion NFC facile » est une application Android gratuite que vous pouvez télécharger sur Google Play. Téléchargez l'application en recherchant « Connexion NFC facile » ou accédez-y à l'aide du code en deux dimensions suivant. Le téléchargement de l'application peut être payant.

Avec le code en deux dimensions : Utilisez une application de lecture de code en deux dimensions.

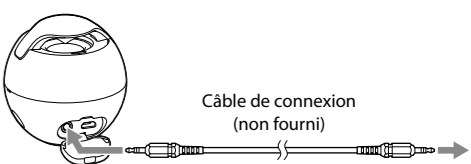


**Remarque**  
• Il est possible que l'application ne soit pas disponible dans certains pays et/ou dans certaines régions.

Smartphones compatibles  
• Smartphones avec la fonction NFC intégrée (SE : Android 2.3.3 ou ultérieur, à l'exception d'Android 3.x)

### Écoute de musique en branchant un câble de connexion (non fourni)

Vous pouvez utiliser l'appareil comme un système audio filaire ordinaire.



Si vous branchez un câble de connexion à la prise AUDIO IN, la sortie du périphérique branché à la prise AUDIO IN est prioritaire et vous n'entendez pas le son du périphérique *Bluetooth*.

Pour des détails sur le fonctionnement de l'appareil, veuillez lire le Manuel d'aide sur votre ordinateur ou votre smartphone.



[www.sonymobile.com](http://www.sonymobile.com)

- « Xperia » est une marque commerciale de Sony Mobile Communications AB.
- La marque de mot *Bluetooth* et les logos sont la propriété de Bluetooth SIG, Inc. et l'utilisation de ces marques par Sony Corporation est effectuée sous licence.
- N Mark est une marque commerciale ou une marque déposée de NFC Forum, Inc. aux États-Unis et dans d'autres pays.
- Android est une marque commerciale de Google Inc.
- Toutes les autres marques commerciales et marques déposées sont des marques commerciales ou des marques déposées de leurs détenteurs respectifs. Dans ce manuel, les marques TM et ® ne sont pas indiquées.



## Free Manuals Download Website

<http://myh66.com>

<http://usermanuals.us>

<http://www.somanuals.com>

<http://www.4manuals.cc>

<http://www.manual-lib.com>

<http://www.404manual.com>

<http://www.luxmanual.com>

<http://aubethermostatmanual.com>

Golf course search by state

<http://golfingnear.com>

Email search by domain

<http://emailbydomain.com>

Auto manuals search

<http://auto.somanuals.com>

TV manuals search

<http://tv.somanuals.com>