

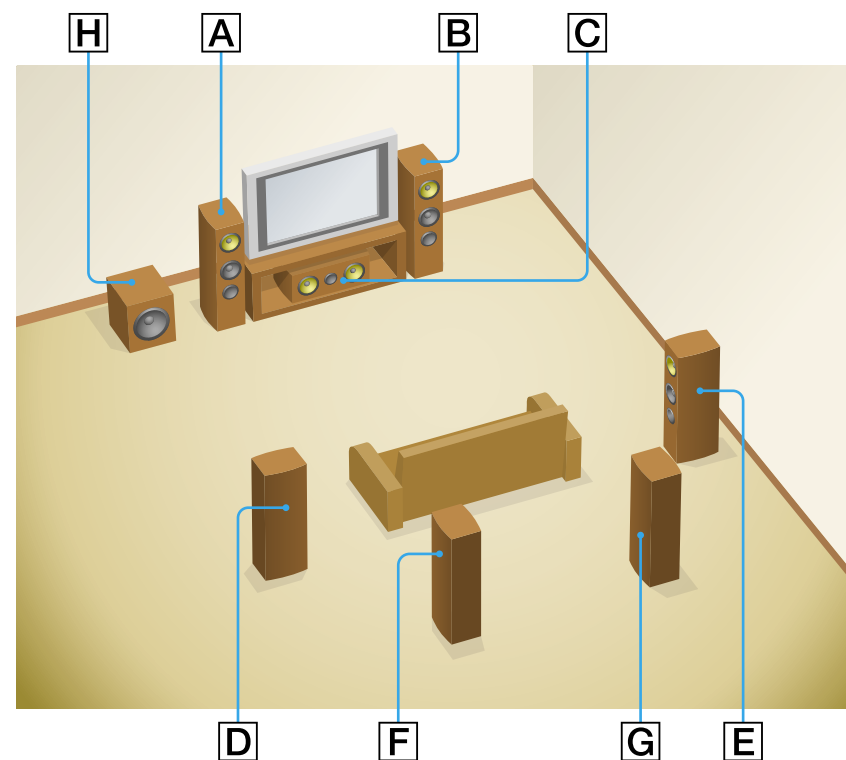
STR-DA5600ES

Quick Setup Guide Guide d'installation rapide

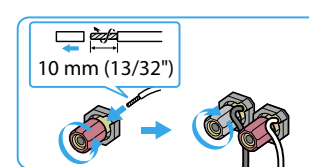
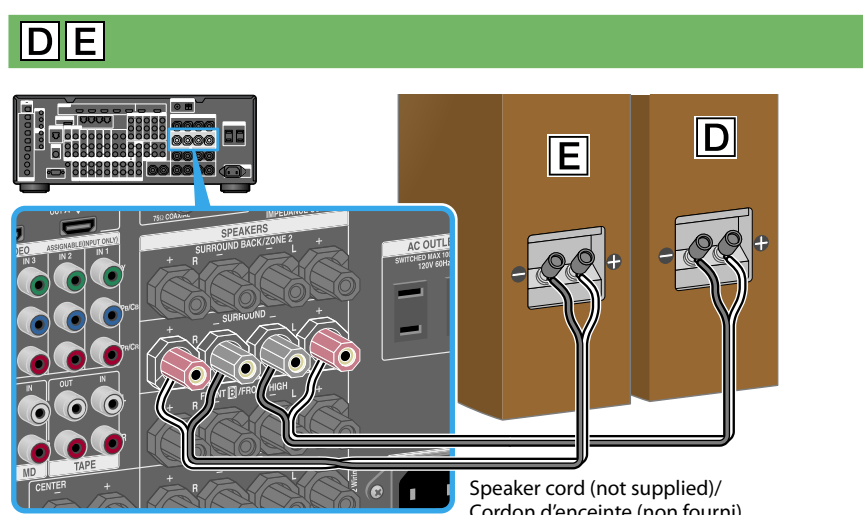
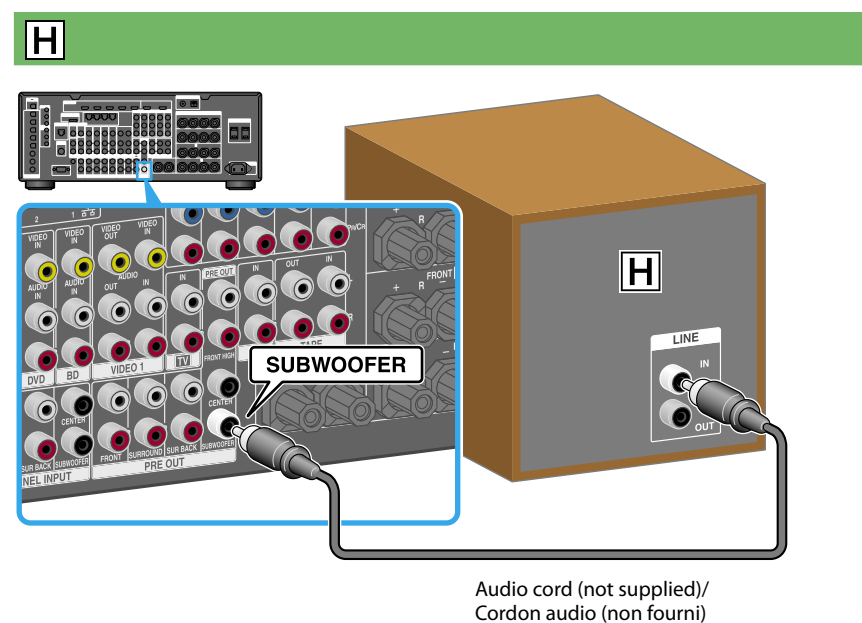
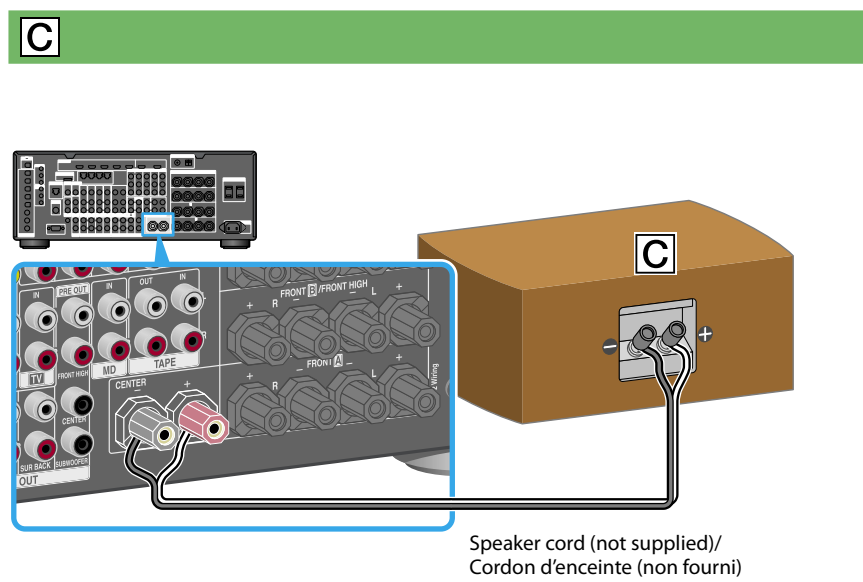
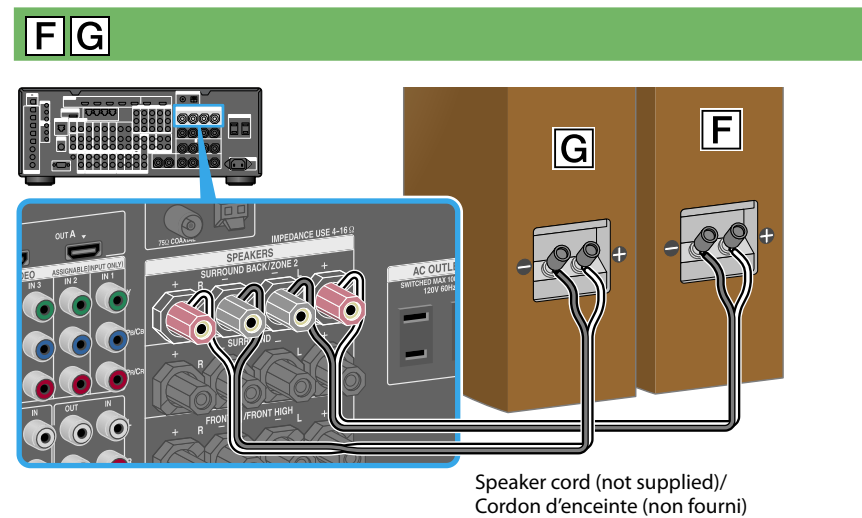
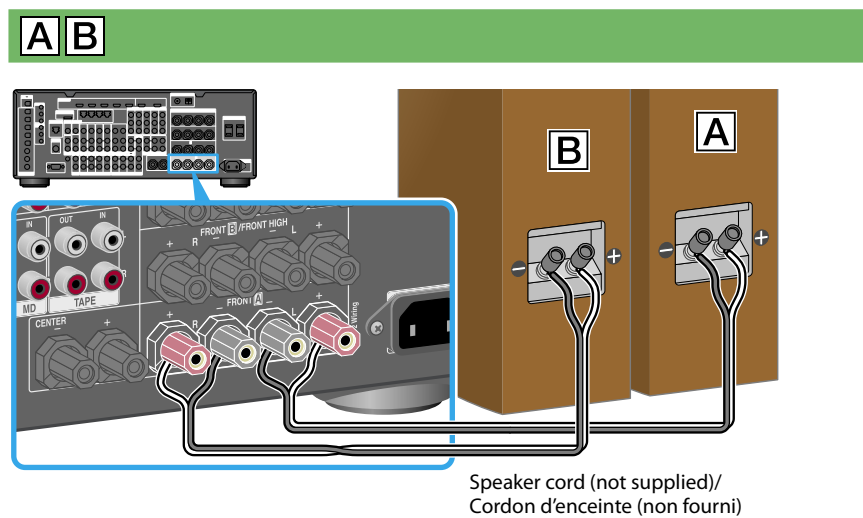


© 2010 Sony Corporation Printed in Malaysia

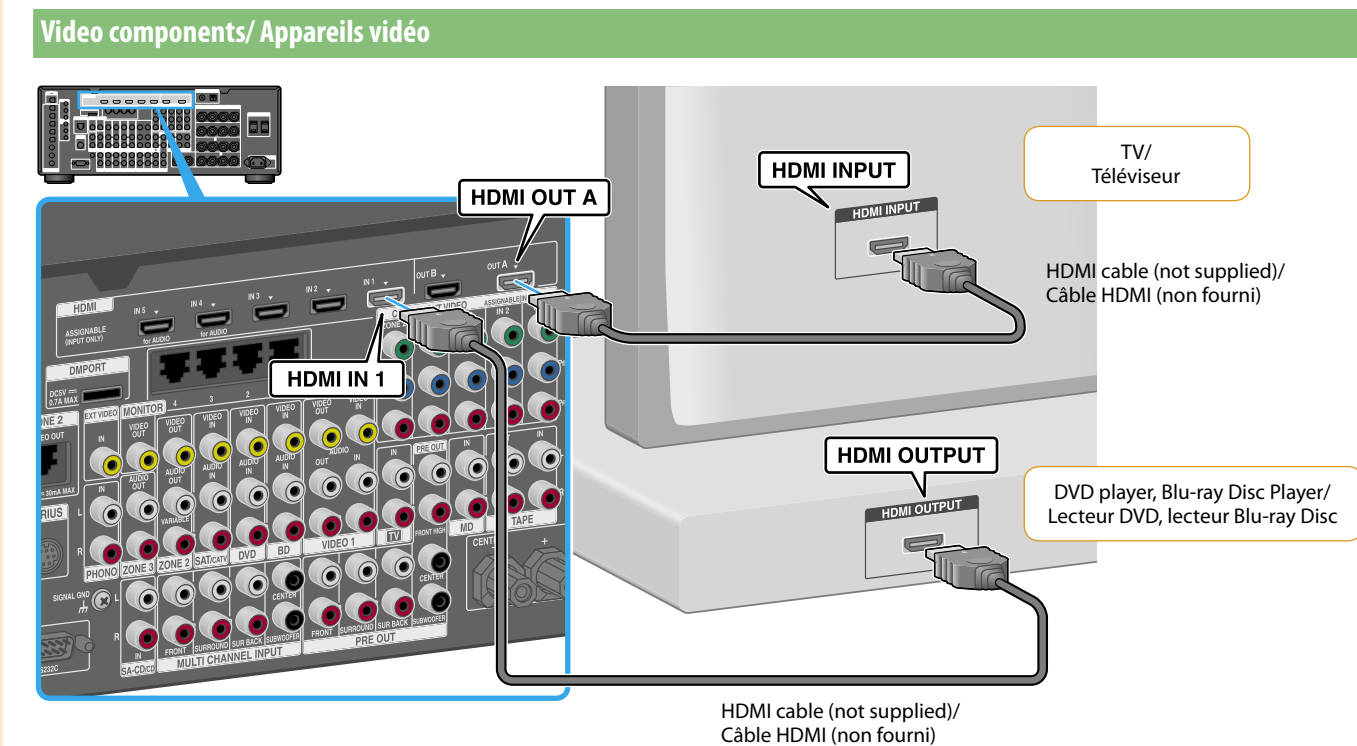
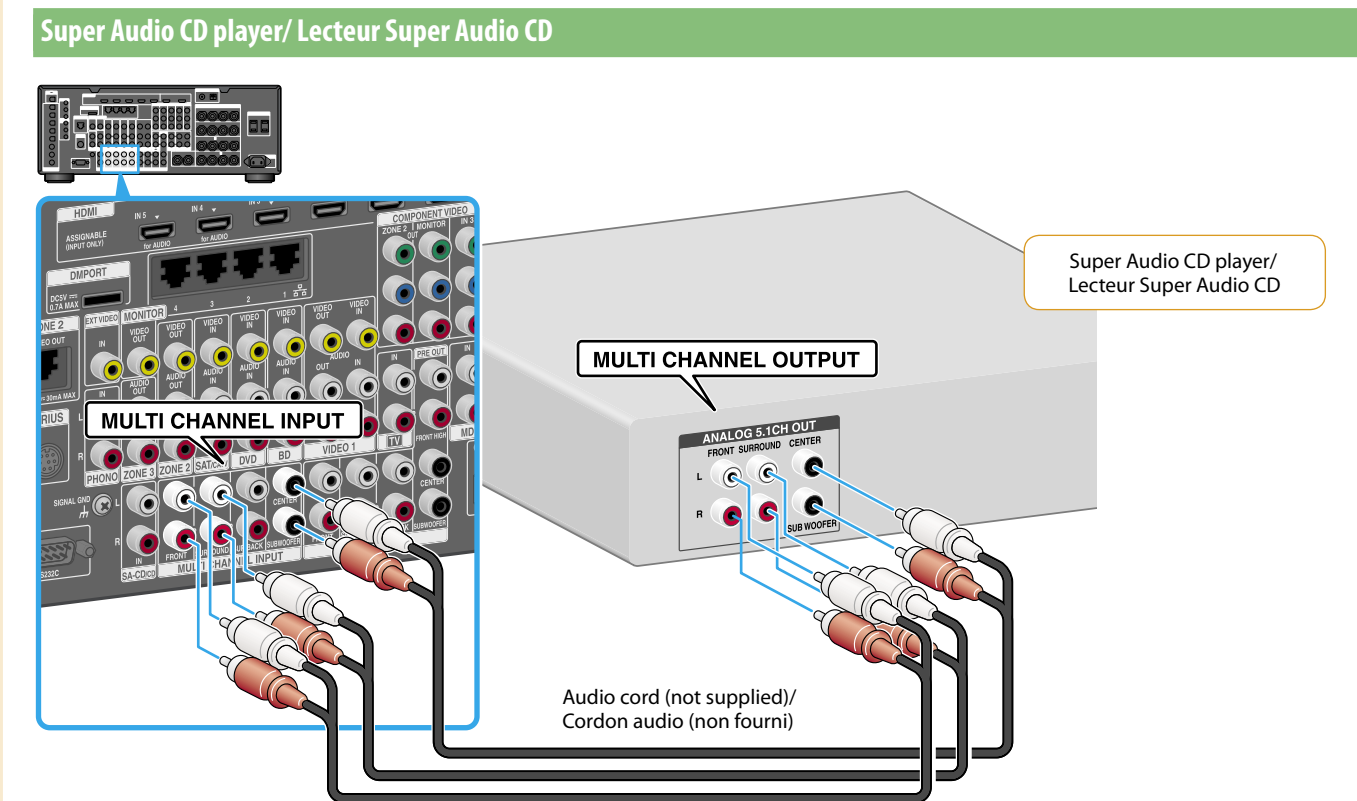
1: Installing speakers/ 1: Installation des enceintes



2: Connecting the speakers/ 2: Raccordement des enceintes



3: Connecting other components/ 3: Raccordement d'autres appareils



English

This Quick Setup Guide describes how to connect a Super Audio CD/CD player, DVD player, Blu-ray Disc Player, speakers, and a subwoofer so that you can enjoy multi-channel surround sound. Refer to the operating instructions supplied with the receiver for details. Instructions are explained with illustrations of the USA/Canadian model.

1: Installing speakers

The illustrations above show an example of a 7.1 channel speaker system (seven speakers and one subwoofer) configuration. Refer to the operating instructions supplied with the receiver and the other side of this guide.

The illustrations in the guide designate speakers as [A] through [H].

- [A] Front left speaker
- [B] Front right speaker
- [C] Center speaker
- [D] Surround left speaker
- [E] Surround right speaker
- [F] Surround back left speaker*
- [G] Surround back right speaker*
- [H] Subwoofer

* The surround back speakers (left/right) are compliant with the zone 2 operation. Refer to the operating instructions supplied with the receiver.

2: Connecting the speakers

Connect the speakers according to the number and kind of your speakers.

About speaker cords

- Use speaker cords, which are appropriate for the width of the room.
- By deciding on the color or mark of the speaker cord to be connected to the plus (+) or minus (-) connector, you can always be sure of connecting the cord correctly without mistaking plus or minus.

About speaker terminals

- Connect the ⊕ terminals to the ⊕ terminals of the receiver and connect the ⊖ terminals to the ⊖ terminals of the receiver.
- Refer to the illustration or the operating instructions supplied with the receiver for details of connecting speaker cords.
- Turn the locking knob until the speaker cord is connected securely.

About the SPEAKERS (A/B/A+B/OFF) switch

You can select the front speaker system. Refer to "9: Setting the speakers" in the operating instructions supplied with the receiver for details.

3: Connecting other components

This is an example of how to connect this receiver and your components. Refer to steps 2 to 4 of "Getting Started" of the operating instructions supplied with this receiver for details on other connections and other components.

This receiver is equipped with function for converting video signals. Refer to "3: Connecting the video components" in the operating instructions supplied with the receiver.

4: Connect all power cords last

Connect the supplied AC power cord (mains lead) to the AC IN terminal on the receiver, then connect the AC power cord (mains lead) to a wall outlet.

Français

Ce guide d'installation rapide explique comment raccorder un lecteur Super Audio CD/CD, un lecteur DVD, un lecteur Blu-ray Disc, des enceintes et un subwoofer afin que vous puissiez profiter du son surround multicanal. Consultez le mode d'emploi fourni avec l'ampli-tuner pour plus d'informations. Les instructions sont accompagnées d'illustrations pour le modèle américain/canadien.

1: Installation des enceintes

Les illustrations ci-dessus représentent un exemple de configuration de système d'enceintes 7.1 canaux (sept enceintes et un subwoofer). Consultez le mode d'emploi fourni avec l'ampli-tuner et reportez-vous à l'autre face de ce guide.

Les illustrations dans ce guide désignent les enceintes par [A] à [H].

- [A] Enceinte avant gauche
- [B] Enceinte avant droite
- [C] Enceinte centrale
- [D] Enceinte surround gauche
- [E] Enceinte surround droite
- [F] Enceinte surround arrière gauche*
- [G] Enceinte surround arrière droite*
- [H] Subwoofer

* Les enceintes surround arrière (gauche/droite) sont compatibles avec une opération de zone 2. Consultez le mode d'emploi fourni avec l'ampli-tuner.

2: Raccordement des enceintes

Raccordez les enceintes en fonction du nombre et type de vos enceintes.

Cordons d'enceinte

- Utilisez des cordons d'enceinte qui sont adéquats pour la largeur de la pièce.
- En vous basant sur la couleur ou la marque du cordon d'enceinte à raccorder au connecteur plus (+) ou moins (-), vous êtes sûr de toujours brancher correctement le cordon sans inverser le plus et le moins.

Bornes d'enceintes

- Raccordez les bornes ⊕ aux bornes ⊕ de l'ampli-tuner et les bornes ⊖ aux bornes ⊖ de l'ampli-tuner.
- Pour plus d'informations sur le raccordement des cordons d'enceinte, consultez l'illustration ou le mode d'emploi fourni avec l'ampli-tuner.
- Tournez le bouton de verrouillage jusqu'à ce que le cordon d'enceinte soit solidement connecté.

Commutateur SPEAKERS (A/B/A+B/OFF)

Vous pouvez sélectionner les enceintes avant. Consultez « 9 : Réglage des enceintes » dans le mode d'emploi fourni avec l'ampli-tuner pour plus d'informations.

3: Raccordement d'autres appareils

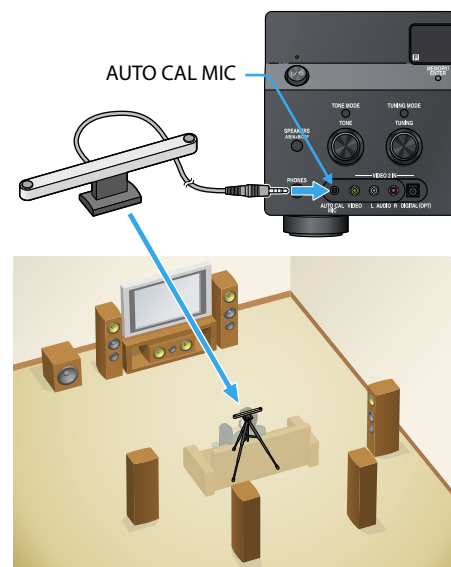
Ce guide donne un exemple de raccordement de cet ampli-tuner et de vos appareils. Reportez-vous aux étapes 2 à 4 de « Mise en service » du mode d'emploi fourni avec cet ampli-tuner pour plus d'informations sur d'autres raccordements et d'autres appareils.

Cet ampli-tuner est équipé d'une fonction de conversion des signaux vidéo. Reportez-vous à « 3: Raccordement des appareils vidéo » dans le mode d'emploi fourni avec l'ampli-tuner.

4: Raccordez tous les cordons d'alimentation en dernier lieu

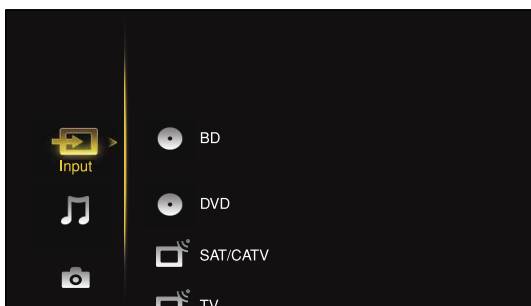
Branchez le cordon d'alimentation secteur fourni à la borne AC IN de l'ampli-tuner, puis branchez-le à une prise électrique murale.

A

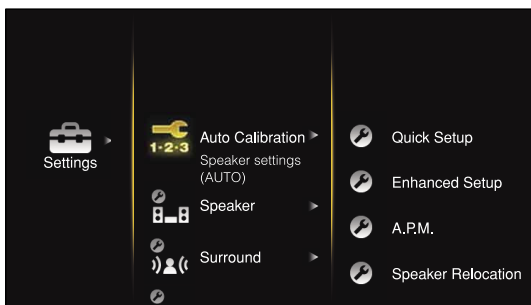


C

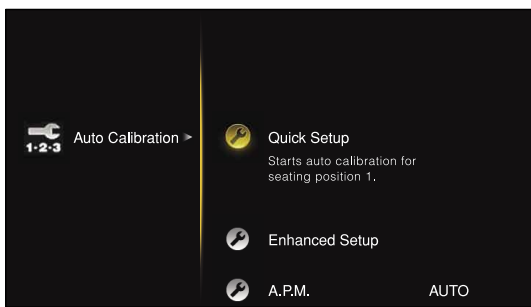
3 MENU



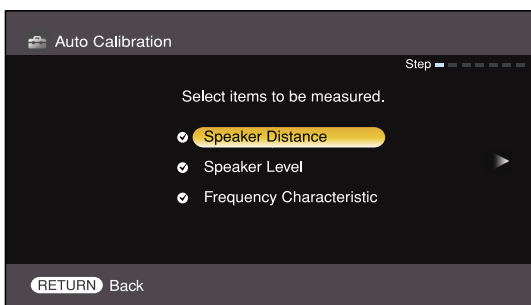
4 ↑/↓, ⊕/→



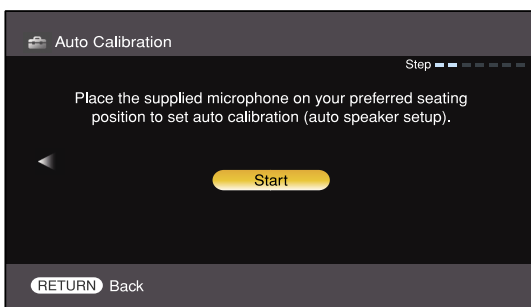
5 ↑/↓, ⊕/→



6 ↑/↓, ⊕



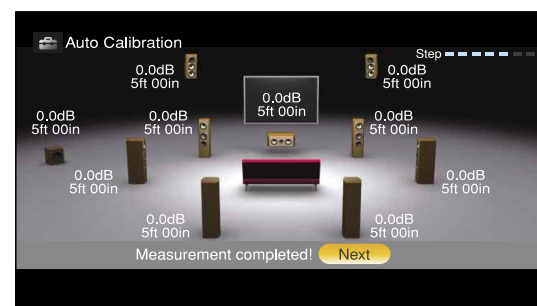
7 ↑/↓, ⊕, →



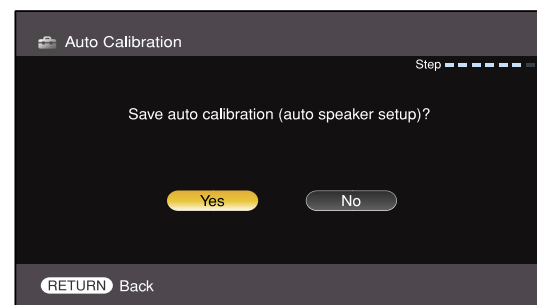
B



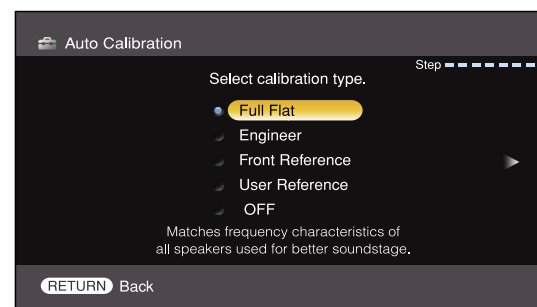
8 ⊕



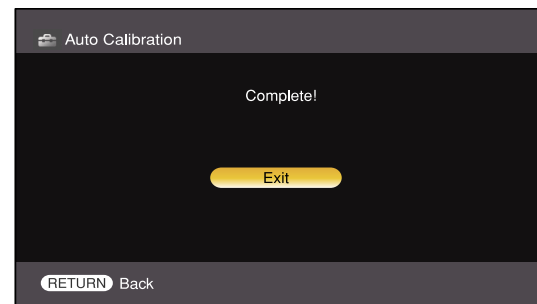
9 ⊕



10 ←/→, ⊕



12 →



English

Calibrating the appropriate speaker settings automatically (Auto Calibration)

You can set up the speakers to obtain the desired sound from all connected speakers automatically by using the auto calibration function.

Before you perform the auto calibration A

- During the calibration, the sound that comes out of the speakers is very loud. Pay attention to the presence of children or to the effect on your neighborhood.
- Perform the measurement in a quiet environment to avoid the effect of noise and get a more accurate measurement.
- If there are any obstacles in the path between the optimizer microphone and the speakers, the calibration cannot be performed correctly. Remove any obstacle from the measurement area to avoid measurement error.

1 Install and connect the speakers and TV.

For detail, see front page.

2 Select the speaker pattern.

If you connect front high speakers, select the speaker pattern that has front high speakers (5/■ or 4/■) each time you perform auto calibration. Otherwise, the characteristics of the front high speakers cannot be measured. However, even if you perform auto calibration with a speaker pattern such as 5/2 or 4/2, when surround back speakers or a subwoofer are (is) connected to the receiver, the speaker pattern is set automatically so that all the detected speakers are utilized (e.g., 5/4.1, etc.). If you change the number of speakers you want to use, reselect the desired speaker pattern manually after auto calibration. Then, you can restore the speaker pattern that has surround back speakers or a subwoofer such as 5/4, as the measurement value for those speakers is stored in the receiver.

3 Connect the supplied optimizer microphone to the AUTO CAL MIC jack.

The AUTO CAL MIC jack is used for the supplied optimizer microphone only. Do not connect other microphones. Doing so may damage the receiver and the microphone.

4 Set up the optimizer microphone.

Place the optimizer microphone at your seating position. Use a stool or tripod so that the optimizer microphone remains at the same height as your ears. Orient the L end of the optimizer microphone toward the front left speaker and the R end of the optimizer microphone toward the front right speaker.

On setting up the active subwoofer

- When a subwoofer is connected, turn on the subwoofer and turn up the volume beforehand. Turn the MASTER VOLUME knob to just before the mid-point.
- If you connect a subwoofer with the crossover frequency function, set the value to maximum.
- If you connect a subwoofer with an auto standby function, set it off (deactivated).

Performing auto calibration B C

The auto calibration function allows you to measure the following: speaker connections, polarity of speakers, speaker distance, speaker size, speaker level, frequency characteristics.

1 Connect a TV monitor to this receiver.

Refer to "2: Connecting the monitor" in the operating instructions.

2 Turn on the receiver and the TV.

Switch the input of the TV so that an image of the menu is displayed.

3 Press MENU.

The menu is displayed on the TV screen.

4 Press ↑/↓ repeatedly to select "Settings," then press ⊕ or →.

The Settings menu list appears on the TV screen.

5 Press ↑/↓ repeatedly to select "Auto Calibration," then press ⊕ or →.

The screen on which you can select the item to be measured appears.

6 Press ↑/↓ repeatedly to select "Quick Setup," then press ⊕.

The confirmation screen, asking whether you are ready to start measurement, appears.

7 Press ⊕ repeatedly and ⊕ to un-check the items you do not want to measure, then press →.

The confirmation screen, asking whether you are ready to start measurement, appears.

8 Press ⊕ to select "Start."

The measurement starts in five seconds. When the measurement ends, a beep sounds and the measurement result appears on the TV screen.

9 Press ⊕ to select "Next."

10 Press ←/→ repeatedly to select "Yes," then press ⊕.

The selecting screen of the calibration type appears.

11 Press ↑/↓ repeatedly to select the auto calibration type, then press ⊕.

Parameter	Explanation
Full Flat	Makes the measurement of frequency from each speaker flat.
Engineer	Sets the frequency to one that matches that of the Sony listening room standard.
Front Reference	Adjusts the characteristics of all the speakers to match the characteristics of the front speaker.
User Reference	Sets the frequency to one that you adjusted using the Setup Manager application software. This parameter appears only if you adjusted the frequency using the Setup Manager application software.
OFF	Sets the auto calibration EQ to off.

The measurement results are saved.

12 Press →.

The exit screen appears.

13 Press ⊕.

When error codes appear

When "Save auto calibration (auto speaker setup)?" appears on the TV screen in step 9, you can select whether to confirm the warning ("Yes") or not ("No"). Follow the instructions of the TV screen when you select "Yes." For details on warning and error codes, see "Message list after auto calibration measurement" in "10: Calibrating the appropriate speaker settings automatically (Auto Calibration)" in the operating instructions.

Tip

The size of a speaker (LARGE/SMALL) is determined by the low characteristics. The measurement results may vary, depending on the position of the optimizer microphone and speakers, and the shape of the room. It is recommended that you follow the measurement results. However, you can change those settings in the Speaker settings menu. Save the measurement results first, then try to change the settings if you want.

To select the language displayed on the TV screen

You can select the language to be used for messages on the TV screen from 4 languages.

- English
- Español
- Français
- Deutsch

For details, see "System settings" in the operation instructions.

Setting up other components

You should set up each component so that take out sound is output from speakers correctly when you play back a connected component.

To output multi-channel digital audio, check the digital audio output setting on the connected components. For a Blu-ray Disc Player, check that "Audio (HDMI)," "Dolby Digital (Coaxial/Optical)" and "DTS (Coaxial/Optical)" are set to "Auto," "Dolby Digital," and "DTS," respectively (as of March 2010). For a PlayStation 3, check that "BD Audio Output Format" is set to "Bitstream" (with system software version 3.15). For details, refer to the operating instructions supplied with the connected components.

The following case describes Sony components.

Sony Super Audio CD player

Select a suitable playback area (multi-channel or 2 channel). Sound may come out from only the front speaker left/right when 2 channel is selected.

After the setting

The receiver is now ready to use. Refer to the operating instruction supplied with the receiver for details.

Français

Calibrage automatique aux réglages appropriés (Auto Calibration)

Vous pouvez régler les enceintes pour obtenir automatiquement le son souhaité depuis toutes les enceintes raccordées à l'aide de la fonction de calibrage automatique.

Avant de commencer le calibrage automatique A

- Pendant le calibrage, le son émis par les enceintes est très fort. Veillez à ce qu'il n'y ait pas d'enfants à proximité et à ne pas perturber le voisinage.
- Effectuez la mesure dans un environnement silencieux pour éviter l'effet de bruit et obtenir une mesure plus précise.
- S'il y a des obstacles dans la trajectoire entre le microphone d'optimisation et les enceintes, le calibrage ne s'effectuera pas correctement. Pour éviter des erreurs de mesure, enlevez tout obstacle de la zone de mesure.

1 Installez et raccordez les enceintes et le téléviseur.

Pour plus d'informations, voir la couverture.

2 Sélection de la configuration des enceintes.

Si vous raccordez des enceintes avant supérieures, sélectionnez la configuration des enceintes qui tient compte des enceintes avant supérieures (5/■ ou 4/■) à chaque fois que vous effectuez un calibrage automatique. Sinon, il n'est pas possible de mesurer les caractéristiques des enceintes avant supérieures. Cependant, si vous utilisez la fonction de calibrage automatique avec une configuration d'enceintes comme 5/2 ou 4/2, la configuration d'enceintes est définie automatiquement lorsque des enceintes surround arrière ou un subwoofer est/sont branché(s) à l'ampli-tuner, afin que les enceintes détectées soient utilisées (par ex., 5/4.1, etc.). Si vous changez le numéro des enceintes vous désirez utiliser, sélectionnez de nouveau la configuration d'enceintes désirée après le calibrage automatique.

Vous pourrez par la suite rétablir la configuration d'enceintes avec des enceintes surround arrière ou un subwoofer, comme la 5/4, car les valeurs de mesure de ces enceintes sont stockées dans l'ampli-tuner.

3 Raccordez le microphone d'optimisation fourni à la prise AUTO CAL MIC.

La prise AUTO CAL MIC ne doit être utilisée que pour le microphone d'optimisation fourni. Ne raccordez pas un autre microphone. Ceci pourrait endommager l'ampli-tuner et le microphone.

4 Installez le microphone d'optimisation.

Placez le microphone d'optimisation à votre position d'écoute. Utilisez un tabouret ou un trépied pour que le microphone d'optimisation soit à la même hauteur que vos oreilles. Orientez l'extrémité L du microphone d'optimisation vers l'enceinte avant gauche et l'extrémité R vers l'enceinte avant droite.

Réglage du subwoofer amplifié

- Si un subwoofer est raccordé, allumez-le et augmentez le volume au préalable. Tournez le bouton MASTER VOLUME jusqu'à un peu avant le point central.
- Si le subwoofer est doté d'une fonction de sélection de la fréquence de recouvrement, choisissez la valeur maximale.
- Si le subwoofer est doté d'une fonction de mise en veille automatique, désactivez cette fonction.

Exécution du calibrage automatique B C

La fonction de calibrage automatique vous permet de déterminer ce qui suit : la connexion, la polarité, la distance, la taille, le niveau des enceintes, les caractéristiques de la fréquence.

1 Raccordez un écran de téléviseur à cet ampli-tuner.

Consultez « 2 : Raccordement de l'écran » dans le mode d'emploi.

2 Allumez l'ampli-tuner et le téléviseur.

Sélectionnez la source d'entrée du téléviseur de façon que l'image du menu soit affichée.

3 Appuyez sur MENU.

Le menu s'affiche sur l'écran du téléviseur.

4 Appuyez plusieurs fois sur ↑/↓ pour sélectionner « Settings », puis appuyez sur ⊕ ou →.

La liste du menu Settings s'affiche sur l'écran du téléviseur.

5 Appuyez plusieurs fois sur ↑/↓ pour sélectionner « Auto Calibration », puis appuyez sur ⊕ ou →.

L'écran sur lequel vous pouvez sélectionner l'option à mesurer apparaît.

6 Appuyez plusieurs fois sur ↑/↓ pour sélectionner « Quick Setup », puis appuyez sur ⊕.

L'écran de confirmation, vous demandant si vous êtes prêt à commencer la mesure, apparaît.

7 Appuyez plusieurs fois sur ↑/↓ et sur ⊕ pour décocher les options que vous ne voulez pas mesurer, puis appuyez sur →.

L'écran de confirmation, vous demandant si vous êtes prêt à commencer la mesure, apparaît.

8 Appuyez sur ⊕ pour sélectionner « Start ».

La mesure commence dans les cinq secondes. Lorsque la mesure se termine, un bip retentit et le résultat de mesure s'affiche sur l'écran du téléviseur.

9 Appuyez sur ⊕ pour sélectionner « Next ».

L'écran de sélection du type de calibrage automatique s'affiche.

10 Appuyez plusieurs fois sur ←/→ pour sélectionner « Yes » puis appuyez sur ⊕.

L'écran de sélection du type de calibrage automatique s'affiche.

11 Appuyez plusieurs fois sur ↑/↓ pour sélectionner le type de calibrage automatique, puis appuyez sur ⊕.

Paramètre	Explication
Full Flat	Rend la mesure de fréquence de chaque enceinte plane.
Engineer	Sélectionne des caractéristiques de fréquence correspondant aux normes d'un auditorium Sony.
Front Reference	Règle les caractéristiques de toutes les enceintes sur celles des enceintes avant.
User Reference	Sélectionne la fréquence que vous avez réglée à l'aide du logiciel d'application Setup Manager. Ce paramètre s'affiche uniquement si vous avez réglé la fréquence à l'aide du logiciel d'application Setup Manager.
OFF	Désactive l'EQ de calibrage automatique.

Les résultats de mesure sont sauvegardés.

12 Appuyez sur →.

L'écran de fin s'affiche.

13 Appuyez sur ⊕.

Lorsque des codes d'erreur s'affichent

Lorsque « Save auto calibration (auto speaker setup) ? » s'affiche sur l'écran du téléviseur à l'étape 9, vous pouvez choisir de confirmer (« Yes ») ou non (« No ») l'avertissement. Suivez les instructions affichées sur l'écran du téléviseur lorsque vous sélectionnez « Yes ». Pour plus de détails sur les codes d'avertissement et d'erreur, voir « Liste des messages après une mesure de calibrage automatique » de « 10 : Calibrage automatique aux réglages appropriés (Auto Calibration) » dans le mode d'emploi.

Conseil

La taille d'une enceinte (LARGE/SMALL) est déterminée par les caractéristiques basses. Les résultats de mesure peuvent différer selon la position du microphone d'optimisation et des enceintes et en fonction de la forme de la pièce. Il est recommandé de suivre les résultats de mesure. Vous pouvez toutefois changer ces paramètres dans le menu de paramétrage des enceintes. Sauvegardez les résultats de mesure avant de changer éventuellement les réglages.

Pour sélectionner la langue affichée sur l'écran du téléviseur

Vous pouvez sélectionner la langue à utiliser pour les messages sur l'écran du téléviseur parmi 4 langues.

- English
- Español
- Français
- Deutsch

Pour plus de détails, voir « Paramètres System » dans le mode d'emploi.

Paramétrage d'autres appareils

Vous devez paramétrer chaque appareil de sorte que le son soit sorti correctement des enceintes lorsque vous utilisez un appareil raccordé.

Pour l'émission du son numérique multicanal, vérifiez le réglage de la sortie audio numérique sur les appareils raccordés. Pour un lecteur Blu-ray Disc, vérifiez que « Audio (HDMI) », « Dolby Digital (Coaxial/Optical) » et « DTS (Coaxial/Optical) » sont réglés respectivement sur « Auto », « Dolby Digital » et « DTS » (à partir de mars 2010).

Pour une PlayStation 3, vérifiez que « BD Audio Output Format » est réglé sur « Bitstream » (avec la version du logiciel du système 3.15).

Pour plus de détails, consultez le mode d'emploi livré avec les appareils raccordés. Le cas suivant décrit des appareils Sony.

Lecteur Super Audio CD Sony

Sélectionnez une plage de lecture adéquate (multicanaux ou 2 canaux). Il est possible que le son ne sorte que de l'enceinte avant gauche/droite lorsque 2 canaux est sélectionné.

Après le paramétrage

L'ampli-tuner est maintenant prêt à l'usage. Reportez-vous au mode d'emploi fourni avec l'ampli-tuner pour plus d'informations.

Free Manuals Download Website

<http://myh66.com>

<http://usermanuals.us>

<http://www.somanuals.com>

<http://www.4manuals.cc>

<http://www.manual-lib.com>

<http://www.404manual.com>

<http://www.luxmanual.com>

<http://aubethermostatmanual.com>

Golf course search by state

<http://golfingnear.com>

Email search by domain

<http://emailbydomain.com>

Auto manuals search

<http://auto.somanuals.com>

TV manuals search

<http://tv.somanuals.com>