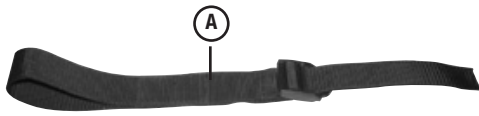


PARTS INCLUDED • PIÈCES INCLUSES • PIEZAS INCLUIDAS



part pièce parte	description description descripción	part number numéro de pièce numero de parte	qty. qté cantidad
A	Attachment Strap / sangle de fixation / correas de sujeción	853-5494	4

Escape II Bag Guidelines

- Be sure to check all straps for tightness at regular intervals during travel
- Store the unused attachment straps in a safe place.
- Do not overload Escape II bag.
- Avoid removing bag from roof while fully loaded.
- Do not exceed 100 lbs. weight capacity or the weight capacity of your roof as stated by vehicle manufacturer.
- For cleaning, a damp sponge works best using only water with a mild detergent which contains no additives (such as alcohol, chlorine or ammonia) as these could discolor the surface. Allow to air dry completely.

Note: The Escape II bag has been designed to be as weather resistant as possible. It is constructed with super-tough, pvc-coated nylon, taped seams and storm flaps to keep your contents safe and dry. We cannot guarantee 100% waterproofness.

Instructions relatives au sac Escape II

- Veuillez à régulièrement vérifier la tension de toutes les sangles pendant le voyage.
- Rangez les sangles inutilisées dans un emplacement sûr.
- Ne surchargez pas le sac Escape II.
- Évitez de retirer le sac du toit alors qu'il est plein.
- Ne dépassez pas 45 kg. de capacité en poids ou la capacité en poids du toit indiquée par le fabricant automobile.
- Pour le nettoyage, une éponge humide est la plus pratique avec uniquement de l'eau et un détergent doux exempt d'additifs (tels que de l'alcool, du chlore ou de l'ammoniac), ceux-ci pouvant décolorer la surface. Laissez sécher complètement à l'air.

Remarque: le sac Escape II a été conçu pour être aussi résistant aux intempéries que possible. Il est fabriqué en nylon à revêtement en CPV très résistant, ses coutures sont recouvertes et il comporte des fermetures sous pattes pour garder le contenu en sécurité et au sec. Nous ne pouvons cependant pas garantir une étanchéité à 100%.

Directrices de uso para la bolsa Escape II

- De manera regular durante el viaje asegúrese de comprobar que todas las correas estén bien sujetas.
- Guarde las correas de sujeción que no necesita en un lugar seguro.
- No sobrecargue la bolsa Escape II.
- Evite sacar la bolsa del techo cuando esté completamente llena.
- No sobrepase la capacidad de peso de 45 kg. o la capacidad de peso de su techo que indica el fabricante de su vehículo.
- Para limpiarlo, lo mejor es usar una esponja húmeda sólo con agua y un detergente suave que no contenga aditivos (como alcohol, cloro o amoníaco), ya que éstos pueden decolorar la superficie. Déjelo secar completamente al aire.

Nota: La bolsa Escape II ha sido diseñada para ser tan resistente al clima como sea posible. Su estructura está reforzada con costuras cubiertas y solapas contra las inclemencias climáticas de gran resistencia hechas de nylon recubierto de PVC para mantener el contenido de la bolsa seguro y seco. No podemos garantizar una impermeabilidad del 100%.

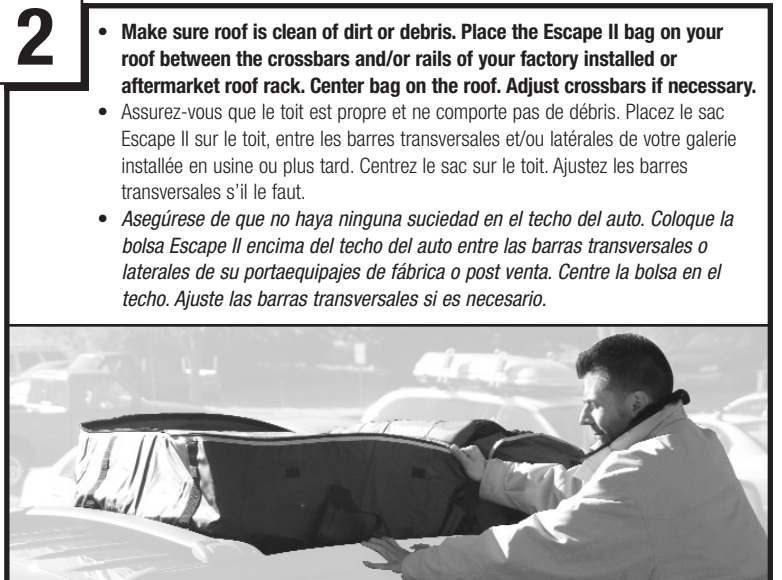
SET UP / INSTALLATION / INSTALACIÓN

1

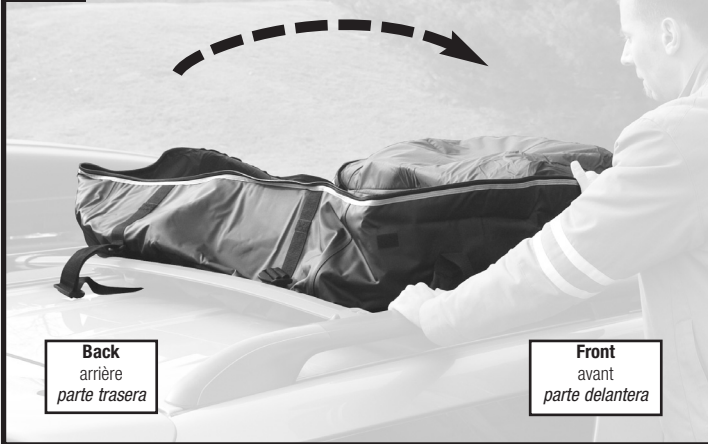


- **Unfold the Escape II bag and unzip the top. Do not open the top yet.**
- Dépliez le sac Escape II et défaits la fermeture éclair du haut. N'ouvrez pas le haut.
- **Despliegue la bolsa Escape II y abra la cremallera de la parte superior. No abra la parte superior todavía.**

2



- **Make sure roof is clean of dirt or debris. Place the Escape II bag on your roof between the crossbars and/or rails of your factory installed or aftermarket roof rack. Center bag on the roof. Adjust crossbars if necessary.**
- Assurez-vous que le toit est propre et ne comporte pas de débris. Placez le sac Escape II sur le toit, entre les barres transversales et/ou latérales de votre galerie installée en usine ou plus tard. Centrez le sac sur le toit. Ajustez les barres transversales s'il le faut.
- **Asegúrese de que no haya ninguna suciedad en el techo del auto. Coloque la bolsa Escape II encima del techo del auto entre las barras transversales o laterales de su portaequipajes de fábrica o post venta. Centre la bolsa en el techo. Ajuste las barras transversales si es necesario.**

3

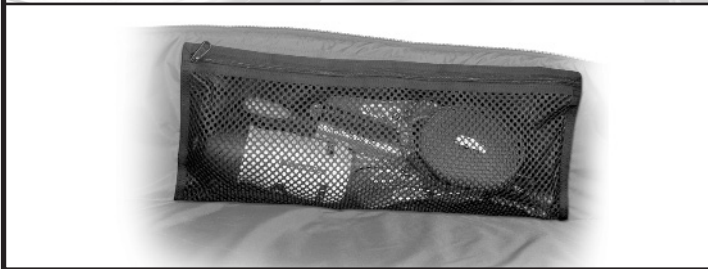
Back
arrière
parte trasera

Front
avant
parte delantera

- **Open the top of the Escape II bag and gently rest on the roof and windshield.**
- Ouvrez le haut du sac Escape II et faites-le reposer en douceur sur le toit et le pare-brise.
- *Abra la parte superior de la bolsa Escape II y extiéndala con cuidado por encima del techo y del parabrisas.*

4

- **Load Escape II evenly. Avoid overstuffing.**
- Chargez le sac Escape II de façon uniforme. Évitez de bourrer le sac.
- *Empaque la bolsa Escape II uniformemente. Evite llenarla excesivamente.*



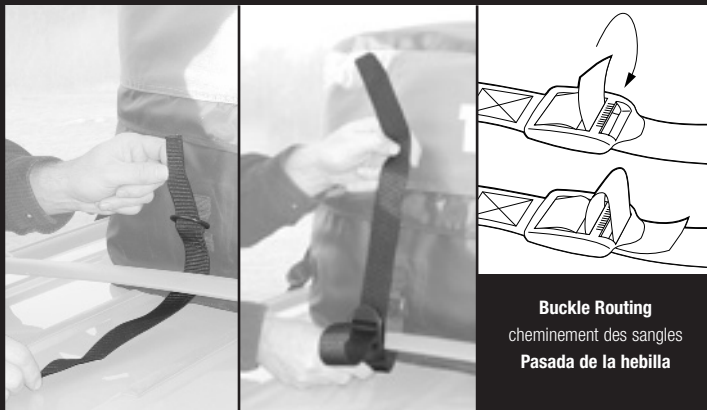
- **Smaller items can be stored in internal storage pockets.**
- Les petits objets peuvent se ranger dans les poches internes.
- *Los objetos pequeños se pueden guardar en los bolsillos internos de almacenamiento.*

5

- **Close the bag completely with zipper.**
- Fermez à fond la fermeture éclair du sac.
- *Cierre bien la bolsa con la cremallera.*

6

MOUNTING TO CROSSBARS / INSTALLATION SUR BARRES TRANSVERSALES / MONTAJE A BARRAS TRANSVERSALES



a. Using supplied attachment straps, secure bag tightly to crossbars / rails by routing strap around bar and through anchoring ring. See diagram for routing of strap through buckle. Excess strap should be wrapped around luggage rack and secured.

À l'aide des sangles de fixation fournies, fixez le sac aux barres transversales / latérales en acheminant les sangles autour des barres et dans les anneaux de fixation à l'avant et à l'arrière. Reportez-vous au schéma pour le cheminement des sangles dans les boucles. Enroulez l'excès de sangle autour de la galerie et fixez-le.

Con la ayuda de las correas de sujeción fije la bolsa firmemente a las barras transversales o laterales pasando cada correa alrededor de la barra y a través de la anilla de sujeción en la parte delantera y en la parte trasera. Véase el dibujo para pasar las correas por la hebilla. La parte de la correa que quede suelta debe envolverse alrededor del portaequipajes y fijarse.



b. If the distance between your crossbars is less than 40" drape the remaining length of the bag over rear crossbar as shown.

Si la distance entre les barres transversales est inférieure à 1 m (40 po), enroulez le reste de la longueur du sac sur la barre arrière.

Si la distancia entre sus barras transversales es inferior a 1 m (40 pulg.), enrolle lo que queda de bolsa por encima de la barra transversal trasera.

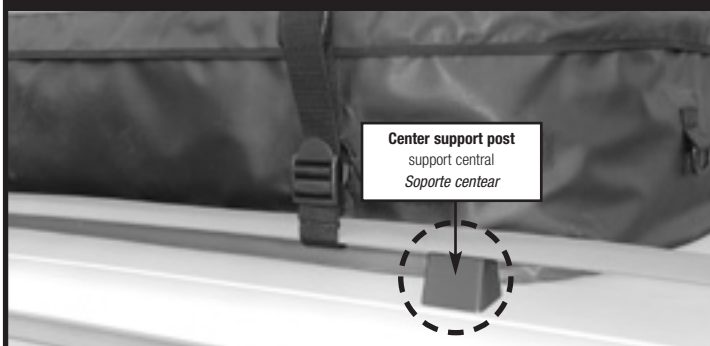
c. Follow instructions for mounting to cross bars using the side anchoring rings.

Suivez les instructions de montage sur les barres transversales à l'aide des anneaux de fixation latéraux.

Siga las instrucciones para montar las barras transversales usando las anillas de sujeción laterales.

7

MOUNTING TO SIDE RAILS / INSTALLATION SUR BARRES LONGITUDINALES / MONTAJE A BARRAS LATERALES



- When mounting on luggage racks equipped with only side rails, position bag so that both side anchoring rings are forward of center support post.
- Lors du montage sur des galeries équipées de seulement des barres latérales, positionnez le sac de façon à ce que les anneaux de fixation des deux côtés soient devant le support central des barres.
- Cuando cargue la bolsa a portaequipajes equipados con sólo barras laterales, coloque la bolsa de manera que las anillas de sujeción de ambos lados estén hacia delante del soporte central de las barras.

8



- **Tighten compression straps to secure bag's contents. Secure excess strap in strap-keeper.**
- Tendez les sangles de compression afin de fixer le contenu du sac. Attachez l'excès de sangle dans le compartiment réservé à cet effet.
- *Ate bien las correas de compresión para sujetar el contenido de la bolsa. Ponga la correa suelta en el guarda correas.*



Made in China / FABRIQUÉ AUX China / Hecho en China
THULE INC., 42 SILVERMINE RD.
SEYMOUR, CT 06483
www.thule.com

501-5508

THULE CAR RACK SYSTEMS LIMITED LIFETIME WARRANTY [EFFECTIVE JANUARY 1, 2006]

Register online at www.thuleracks.com/register

THULE will warranty all THULE brand car rack systems and its accessories manufactured by THULE during the time that an original retail purchaser owns the product. This warranty terminates if a purchaser transfers the product to any other person.

Subject to the limitations and exclusions described in this warranty, THULE will remedy defects in materials or workmanship by repairing or replacing, at its option, a defective product without charge for parts or labor. In addition, THULE may elect, at its option, not to repair or replace a defective product but rather issue to a purchaser a refund equal to the purchase price paid for the product or a credit to be used toward the purchase of a new THULE load carrier system.

No warranty is given for defects caused by normal wear and tear, cosmetic rust, scratches, accidents, unlawful vehicle operation, or modification of, or any types of repair of, a load carrier system other than those authorized by THULE.

No warranty is given for defects resulting from conditions beyond THULE's control including, but not limited to, misuse, overloading, or failure to assemble, mount or use the product in accordance with THULE's written instructions or guidelines included with the product or made available to the purchaser.

No warranty is given for Thule products purchased outside of the United States, Canada and Mexico.

In the event that a product is defective, the purchaser should contact the THULE dealer from whom it purchased the product or an Authorized Thule Service Center. If the dealer or Authorized Thule Service Center is not able to correct the defect, the purchaser should contact THULE in writing or by phone at:

THULE 42 Silvermine Road Seymour, Connecticut 06483
Attn: Customer Service 203 881-9600

In the event that a product needs to be returned to THULE, a THULE technician at the address or telephone number listed above will provide the purchaser with the appropriate mailing address and any additional instructions. Please note that the purchaser will be responsible for the cost of mailing the product to THULE and that proof of purchase in the form of an original purchase invoice or receipt and a detailed description of the defect must be included in the mailing.

DISCLAIMER OF LIABILITY

REPAIR OR REPLACEMENT OF A DEFECTIVE PRODUCT OR THE ISSUANCE OF A REFUND OR CREDIT (AS DETERMINED BY THULE) IS A PURCHASER'S EXCLUSIVE REMEDY UNDER THIS WARRANTY. DAMAGE TO A PURCHASER'S VEHICLE, CARGO AND/OR TO ANY OTHER PERSON OR PROPERTY IS EXCLUDED.

THIS WARRANTY IS EXPRESSLY MADE IN LIEU OF ANY AND ALL OTHER WARRANTIES, EXPRESS OR IMPLIED, INCLUDING THE WARRANTIES OF MERCHANTABILITY AND FITNESS FOR A PARTICULAR PURPOSE.

THULE'S SOLE LIABILITY TO ANY PURCHASER IS LIMITED TO THE REMEDY SET FORTH ABOVE. IN NO EVENT WILL THULE BE LIABLE FOR ANY LOST PROFITS, LOST SALES, OR FOR ANY CONSEQUENTIAL, DIRECT, INDIRECT, INCIDENTAL, SPECIAL, EXEMPLARY, OR PUNITIVE DAMAGES OR FOR ANY OTHER DAMAGES OF ANY KIND OR NATURE.

SOME STATES DO NOT ALLOW THE EXCLUSION OR LIMITATION OF INCIDENTAL OR CONSEQUENTIAL DAMAGES, SO THE ABOVE LIMITATIONS MAY NOT BE APPLICABLE.

THIS WARRANTY GIVES YOU SPECIFIC LEGAL RIGHTS, AND YOU MAY ALSO HAVE OTHER RIGHTS WHICH VARY FROM STATE TO STATE.

THULE garantit tous les systèmes de support de la marque THULE pour voitures et ses accessoires fabriqués par THULE tant que le premier acheteur au détail détient le produit. Cette garantie prend fin si un acheteur transfère le produit à une personne.

Selon les limites et les exclusions décrites dans cette garantie, THULE remédiera aux défauts de matériaux ou de main-d'œuvre en réparant ou en remplaçant, à sa discrétion, un produit défectueux sans frais de pièces ou de main d'œuvre. De plus, THULE peut décider, à sa discrétion, de ne pas réparer ou remplacer un produit défectueux mais d'émettre un remboursement de l'acheteur égal au prix payé pour le produit, ou un crédit à utiliser pour l'achat d'un système de support de charge THULE neuf.

Aucune garantie n'est émise pour les défauts causés par une usure normale, pour la rouille esthétique, pour les rayures, pour l'utilisation inégale du véhicule, pour toute modification de celui-ci, pour tout type de réparation, pour un système de support de charge autre que ceux autorisés par THULE.

Aucune garantie n'est émise pour les défauts résultant de conditions hors du contrôle de THULE, notamment une mauvaise utilisation, une surcharge ou un assemblage ou montage non conformes aux instructions écrites ou directives de THULE incluses avec le produit ou mises à disposition de l'acheteur.

Aucune garantie n'est émise pour les produits Thule achetés hors des États-Unis, du Canada ou du Mexique.

Si un produit est défectueux, l'acheteur doit contacter le revendeur THULE auquel il a acheté le produit ou un centre de service Thule autorisé. Si le revendeur ou le centre de services Thule autorisé n'est pas en mesure de corriger le défaut, l'acheteur doit contacter THULE par écrit ou au téléphone à :

THULE
42 Silvermine Road Seymour, Connecticut 06483
Attn: Customer Service 203 881-9600

Dans l'éventualité où un produit doit être renvoyé à THULE, un technicien THULE à l'adresse ou au numéro de téléphone indiqué ci-dessus fournira à l'acheteur l'adresse d'envoi appropriée et des instructions supplémentaires. Veuillez noter que l'acheteur sera responsable des frais d'envoi du produit à THULE et qu'une preuve d'achat sous la forme de l'original d'une facture ou d'un reçu d'achat et une description détaillée du défaut doivent être inclus dans l'envoi.

DÉNI DE RESPONSABILITÉ

LA REPARATION OU LE REMPLACEMENT D'UN PRODUIT DEFECTUEUX OU L'EMISSION D'UN REMBOURSEMENT OU D'UN CREDIT (SELON LE CHOIX DE THULE) CONSTITUE LE RECOURS EXCLUSIF DE L'ACHETEUR SOUS CETTE GARANTIE. LES DEGATS AU VEHICULE DE L'ACHETEUR, AU CHARGEMENT OU/ET A TOUTE AUTRE PERSONNE OU BIEN SONT EXCLUS.

CETTE GARANTIE REMPLACE EXPRESSÉMENT TOUTES LES AUTRES GARANTIES EXPRESSES OU IMPLICITES Y COMPRIS TOUTE GARANTIE DE QUALITÉ MARCHANDE ET DE CONFORMITÉ À UN USAGE PARTICULIER.

LA SEULE RESPONSABILITÉ DE THULE ENVERS TOUT ACHETEUR EST LIMITÉE AU RECOURS DÉFINI CI-DESSUS. EN AUCUN CAS THULE NE PEUT ÊTRE TENU RESPONSABLE DES PERTES DE REVENUS, DE PERTES DE VENTES, DES DOMMAGES DIRECTS OU INDIRECTS, ACCESSOIRES, PARTICULIERS, SPÉCIAUX, INTÉRÊTS MAJORÉS OU PUNITIFS OU DE TOUT AUTRE DOMMAGE DE TOUT TYPE OU NATURE.

CERTAINS ÉTATS OU PROVINCES N'AUTORISENT PAS L'EXCLUSION OU LA LIMITATION DES DOMMAGES ACCESSOIRES OU INDIRECTS, LES LIMITATIONS DÉCRITES CI-DESSUS PEUVENT DONC NE PAS ÊTRE APPLICABLES.

CETTE GARANTIE VOUS DONNE DES DROITS SPÉCIFIQUES QUI PEUVENT VARIER D'UN ÉTAT OU PROVINCE À L'AUTRE.

THULE garantizará todos los sistemas portacargas de la marca THULE y sus accesorios fabricados por THULE mientras el comprador original esté en posesión del producto. Esta garantía finaliza si un comprador transfiera el producto a cualquier otra persona.

Según las limitaciones y exclusiones que se describen en esta garantía, THULE remediará cualquier defecto en los materiales o la mano de obra reparando o reemplazando, a discreción propia, cualquier producto defectuoso sin cobrarle al propietario por las piezas o la mano de obra. Además, THULE puede optar, a discreción propia, a no reparar o reemplazar un producto defectuoso y en su lugar devolver al comprador el dinero del precio que pagó por el producto o dotarle un crédito que puede usarse para comprar un nuevo sistema portacargas THULE.

No se otorga garantía alguna por los defectos causados por el uso y desgaste normales, la corrosión cosmética, las ralladuras, los accidentes o la conducción ilegal del vehículo, o cualquier modificación o reparación del sistema portacargas sin incluir aquellas modificaciones o reparaciones autorizadas por THULE.

No se otorga garantía alguna por los defectos que resulten de condiciones más allá del control de THULE que incluyen, pero no se limitan a, el uso indebido, la sobrecarga, la instalación, montaje o usos incorrectos del producto según las instrucciones o las directrices escritas de THULE adjuntas con el producto o que estén a disposición del comprador.

No se otorga garantía alguna por los productos Thule que se compren fuera de los Estados Unidos, Canadá o México.

En el caso de que un producto sea defectuoso, el comprador deberá contactar al concesionario THULE donde compró el producto o a un Centro de Servicio Thule Autorizado. Si el concesionario o el Centro de Servicio Thule Autorizado no puede corregir el defecto, el comprador deberá contactar a THULE por escrito o llamando a:

THULE
42 Silvermine Road
Seymour, Connecticut 06483
Attn: Customer Service
203 881-9600

En el caso de que el producto deba devolverse a THULE, un técnico de THULE en la dirección o número de teléfono indicados anteriormente le proporcionará una dirección postal donde enviarlo así como instrucciones adicionales. Por favor observe que el comprador será responsable de abonar el costo de enviar el producto THULE y que debe adjuntar una prueba de compra como una factura o un recibo original así como una descripción detallada del defecto.

DESCARGO DE RESPONSABILIDAD

BAJO ESTA GARANTÍA, LA ÚNICA SOLUCIÓN PARA EL COMPRADOR ES EL REEMPLAZO DEL PRODUCTO DEFECTUOSO, LA DEVOLUCIÓN DEL DINERO O DOTACIÓN DE CRÉDITO (SEGÚN LO DETERMINE THULE). SE EXCLUYEN LOS DAÑOS AL VEHÍCULO DEL COMPRADOR, A LA CARGA O A CUALQUIER OTRA PERSONA O PROPIEDAD.

ESTA GARANTÍA SE HACE DE FORMA EXPRESA EN VEZ DE CUALQUIER OTRA GARANTÍA, IMPLÍCITA O EXPLÍCITA, INCLUSO LAS GARANTÍAS DE COMERCIABILIDAD Y ADECUACIÓN PARA PROPÓSITOS CONCRETOS.

LA ÚNICA RESPONSABILIDAD DE THULE HACIA EL COMPRADOR SE LIMITA A LA SOLUCIÓN ESTABLECIDA ANTERIORMENTE. EN NINGÚN CASO SERÁ THULE RESPONSABLE DE NINGÚN BENEFICIO PERDIDO, VENTAS PERDIDAS O DE CUALQUIER DAÑO CONSECUENTE, DIRECTO, INDIRECTO, INCIDENTAL, ESPECIAL, EJEMPLAR O PUNITIVO DE CUALQUIER TIPO O ÍNDOLE.

ALGUNOS ESTADOS NO PERMITEN LA EXCLUSIÓN O LA LIMITACIÓN DE DAÑOS INCIDENTALES O CONSECUENTES, POR CONSIGUIENTE EN ESOS ESTADOS LAS LIMITACIONES ANTERIORES NO SON APLICABLES.

ESTA GARANTÍA LE OTORGA DERECHOS LEGALES ESPECÍFICOS Y USTED TAMBIÉN PUEDE TENER OTROS DERECHOS QUE VARIAN DE UN ESTADO A OTRO.

Register online at www.thuleracks.com/register

THULE 42 Silvermine Road Seymour, Connecticut 06483 203 881-9600

Download from www.Somanuals.com. All Manuals Search And Download.

Free Manuals Download Website

<http://myh66.com>

<http://usermanuals.us>

<http://www.somanuals.com>

<http://www.4manuals.cc>

<http://www.manual-lib.com>

<http://www.404manual.com>

<http://www.luxmanual.com>

<http://aubethermostatmanual.com>

Golf course search by state

<http://golfingnear.com>

Email search by domain

<http://emailbydomain.com>

Auto manuals search

<http://auto.somanuals.com>

TV manuals search

<http://tv.somanuals.com>