

TIMEX  EXPEDITION



Download from www.Somanuals.com. All Manuals Search And Download.

W253 810-095011-EU



TIMEX  EXPEDITION

WS4TM
WIDE SCREEN >>> 4 FUNCTION

USER MANUAL



TIMEX.COM

INHOUDSOPGAVE

INLEIDING	301
TIMEX® EXPEDITION® WS4™	303
HORLOGEFUNCTIES.....	304
Tijd	304
Hoogtemeter	304
Barometer	305
Temperatuur	305
Kompas	305
Chronograaf	305
Timer	306
Alarm	306
SNELSTART	307
De tijd en datum instellen	307
Het kompas kalibreren	307
Hoogte of barometer kalibreren en het weer instellen	308

INSTRUCTIES	310	DE TIMERMODUS	329
TIJDMODUS	310	De timer instellen	330
De tijd en maateenheden instellen	310	De werking van de timer	330
Het display veranderen	311	ALARMMODUS	332
HOOGTEMETERMODUS	311	Een alarm instellen	332
De werking van de hoogtemeter	311	De werking van het alarm	333
De streefhoogte of het hoogtealarm instellen	313	KALIBRATIEMODUS	334
BAROMETERMODUS	316	De referentiepunten instellen en kalibreren	336
De werking van de barometer	316	INDIGLO® NACHTLICHT	337
TEMPERATUUR EN WEERSVERWACHTINGEN	318	VERKLARENDE WOORDENLIJST	338
KOMPASMODUS	320	INTERNATIONALE GARANTIE VAN TIMEX	341
Het kompas kalibreren	320		
Het kompas gebruiken	324		
CHRONOGRAAFMODUS	324		
Ronde- en tussentijden	326		
BEKIJKMODUS	327		
Activiteitsgegevens bekijken	327		

INLEIDING

Sommige van de beste plekken op de planeet zijn het moeilijkste te bereiken. Uw nieuwe Timex® Expedition® WS4™ horloge helpt u daar te komen.

Het WS4™ horloge, uitgerust met essentiële functies voor de vrije natuur, volgt een originele methode voor polsinstrumenten voor het beleven van avonturen. Het grote, brede scherm geeft belangrijke informatie in een oogopslag weer zonder de modi te hoeven doorlopen.

Het WS4™ horloge maakt gebruik van geavanceerde sensoren met hoge nauwkeurigheid. Omdat ze ook aan de intuïtieve gebruikersinterface gekoppeld zijn, kunt u erop vertrouwen dat u alle juiste antwoorden krijgt, zelfs in de meest extreme omstandigheden. De eerste pagina's van de handleiding helpen u om snel van start te gaan en de rest legt ons meest geavanceerde instrument voor de vrije natuur gedetailleerd uit.

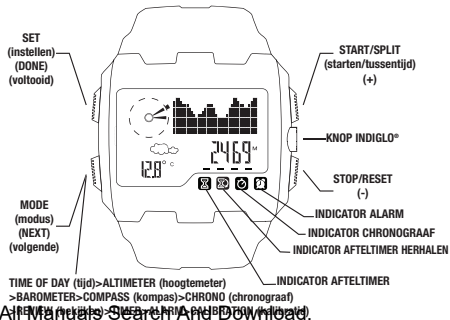
Dus of u nu een wandelpad neemt, de skihellingen afdalt of 23 trappen oprent om alleen even te zien hoe gevoelig de hoogtemeter is, bereid u voor om alle perken te buiten te gaan.

“Vergeet niet dat uw WS4 niet de plaats kan innemen van gezond verstand. Gezond verstand is gebaseerd op ervaring en ervaring opdoen kost altijd tijd. Geniet van uw nieuwe instrument, maar bedenk wel dat het net zoals een hond is die beweging nodig heeft. Neem het mee naar buiten en test het en uzelf uit.”



*-Conrad Anker
Wereldvermaarde bergbeklimmer
Merkambassador voor
Timex® Expedition®*

TIMEX® EXPEDITION® WS4™



Download from Www.Somanuals.com. All Manuals Search And Download.

HORLOGEFUNCTIES

Tijd

- Uren, minuten en seconden weergegeven in 12- of 24-uurs indeling.
- Datum weergegeven in MM-DD of DD.MM indeling.
- Tweede tijdzone, met zelfstandige uren, minuten, datum en indelingsinstellingen.
- Uursignaal (optioneel).
- Pieptoon van knoppen (optioneel).
- Zowel een digitale als analoge klok.

Hoogtemeter

- Toont metingen in ft of meters.
- Bedrijfsbereik van -1312 tot 29.520 ft (-400 tot 9000 m).
- Houdt de huidige, grootste en totale hoogte bij.
- Geeft het stijgen en dalen in een grafiek weer.
- Houdt de tijd op en boven de streefhoogte bij (in de bekiijkmodus).
- Hoogtealarm.
- Vijf door de gebruiker in te stellen, aanpasbare referentiepunten voor de hoogte.

Barometer

- Houdt de hoogste, laagste en huidige druk bij alsook de druk op zeeniveau.
- Geeft de veranderingen in druk op zeeniveau in een grafiek weer.
- Bedrijfsbereik van 300 tot 1100 mbar (9 tot 32,5 inHg).
- Geeft een grafiek van de weersverwachtingen weer.

Temperatuur

- Toont de temperatuur in Celsius of Fahrenheit.
- Bedrijfsbereik van 14 tot 122 °F (-10 tot 55 °C).

Kompas

- Dit omvat de koers in zowel getallen als een digitale kompasnaald.
- Kan op een miswijzing worden gekalibreerd voor maximale nauwkeurigheid.

Chronograaf

- Stopwatchfunctie die de tijd kan opnemen tot 100 uur en 99 ronden.
- De mogelijkheid om ronde- of tussentijd in grotere cijfers weer te geven.

Download from www.Somanuals.com. All Manuals Search And Download.

- Tijdens het gebruik van de chronograaf registreert het WS4™ horloge belangrijke statistische gegevens van activiteiten die in de bekiikmodus gezien kunnen worden.

Timer

De afteltimer werkt maximaal 100 uur met de mogelijkheid het aftellen wel 99 keer te herhalen.

Alarm

- Kies uit drie dagelijkse, weekdag-, weekend- of wekelijkse alarmen.
- Eenmalige tweede waarschuwing als het alarm wordt genegeerd.

SNELSTART

Op de volgende drie pagina's vindt u de basiskennis die u nodig hebt om uw horloge in minder dan 5 minuten op gang te krijgen. Lees verder voor volledige aanwijzingen.

De tijd en datum instellen

1. Druk op MODE (modus) totdat de tijd verschijnt.
2. Houd SET (instellen) ingedrukt om te starten.
3. Druk op START/SPLIT (starten/tussentijd) (+) of STOP/RESET (-) om de instellingswaarden voor de tijdzone, tijd, datum, geluiden en maateenheden te verhogen of te verlagen.
4. Druk op MODE (NEXT) (volgende) om naar de volgende instellingsoptie te gaan.
5. Druk op SET (DONE) (voltooid) om te beëindigen.

Het kompas kalibreren

Voordat u het horloge kalibreert, moet u het van uw pols halen, het in uw hand houden en een miswijzing kiezen uit de tabel op pagina 321 en 322.

1. Druk op MODE totdat COMPASS (kompas) verschijnt.
2. Houd SET ingedrukt om te starten.

Download from Www.Somanuals.com. All Manuals Search And Download.

3. Terwijl u het horloge horizontaal en naar boven gericht houdt, draait u het tweemaal rond (een omwenteling moet minstens 15 seconden duren) en drukt u op MODE.
4. Druk op START/SPLIT (+) of STOP/RESET (-) om de instellingswaarden te verhogen of te verlagen om ze aan de door u gekozen miswijzing aan te passen.
5. Druk op MODE om naar de volgende instellingsoptie te gaan.
6. Druk op SET om te beëindigen.

Als u CAL OK (kalibratie in orde) aan het einde van het kalibratieproces ziet, is het kompas goed gekalibreerd. Als u CAL FAIL (kalibratie mislukt) ziet, herhaalt u het kalibratieproces.

Hoogte of barometer kalibreren en het weer instellen

U moet ofwel de hoogtemeter (HOME) ofwel de barometer (BARO) en het weerpictogram [WEATHER (WEER)] kalibreren voordat u het horloge voor het eerst gebruikt. U moet het horloge op grond van de meest nauwkeurige informatie die u hebt kalibreren.

1. Druk op MODE totdat CAL (kalibreren) verschijnt.
2. Houd SET ingedrukt om met het kalibreren te beginnen.
3. Druk op START/SPLIT (+) of STOP/RESET (-) om de instellingswaarden te verhogen of te verlagen om ze aan de door u gekozen miswijzing aan te passen.

referentiepunten te doorlopen en HOME of BARO te kiezen.

4. Druk op MODE (NEXT) om met het instellingsproces te beginnen.
5. Druk op START/SPLIT (+) of STOP/RESET (-) om de instellingswaarden te verhogen of verlagen.
6. Druk op MODE (NEXT) om naar de volgende instellingsoptie te gaan.
7. Druk op SET (VOLTOOID).
8. Om de kalibratie voor de geselecteerde referentie te voltooien, houdt u STOP/RESET ingedrukt totdat het horloge een piepton geeft.



Zodra u de hoogte of barometer hebt ingesteld, moet u het weerpictogram met de huidige weersomstandigheden synchroniseren.

1. Druk in de modus CAL op SET om met het kalibreren te beginnen.
2. Druk op START/SPLIT (+) of STOP/RESET (-) om naar WEATHER (weer) te schuiven.
3. Druk op MODE (NEXT) om met het instellingsproces te beginnen.
4. Druk op START/SPLIT (+) of STOP/RESET (-) om de weersopties te doorlopen.
5. Druk op SET (VOLTOOID).

Download from www.Semmanuals.com. All Manuals Search And Download.



6. Om het weer op grond van de vooraf geselecteerde gegevens te kalibreren, houdt u STOP/RESET ingedrukt totdat het horloge een pieptoon geeft.

INSTRUCTIES

TIJDMODUS

Uw horloge toont de tijd voor twee tijdzones. In deze modus kunt u ook maateenheden (bv. ft of meter; Fahrenheit of Celsius) en uit drie verschillende weergaveopties kiezen.

De tijd en maateenheden instellen

1. Druk op MODE totdat de tijd wordt weergegeven.
2. Houd SET ingedrukt om te starten.
3. Druk op START/SPLIT (+) of STOP/RESET (-) om de instellingswaarden voor de tijdzone, tijd, datum, geluiden en maateenheden te verhogen of te verlagen.
4. Druk op MODE (NEXT) om naar de volgende instellingsoptie te gaan.
5. Druk op SET (DONE) om te beëindigen.

Het display veranderen

- Tijdzones: U kunt de andere tijdzone zien door op START/SPLIT te drukken of van tijdzone veranderen door START/SPLIT ingedrukt te houden.
- In de tijdmodus kunt u op STOP/RESET drukken om uit de volgende weergaveopties te kiezen: datum, hoogte of barometerstand.

HOOGTEMETERMODUS

Met uw horloge kunt u de huidige, grootste en totale hoogte alsook de tijd die u op of boven een streefhoogte doorbrengt, volgen. Deze modus omvat ook een alarm als u gewaarschuwd wilt worden wanneer u boven een gekozen hoogte komt. U moet de hoogtemeter kalibreren voordat u hem voor het eerst gebruikt (zie pagina 334).

De werking van de hoogtemeter

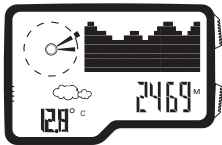
In de hoogtemetermodus doorloopt het WS4™ horloge automatisch het volgende:

- PEAK (piek): De grootste hoogte die bereikt is.
- ACC [accumulated (totaal)]: De totale hoogteverandering waarbij stijgen en dalen in aanmerking wordt genomen.
- CURR [current (huidig)]: De huidige hoogte.



Opmerking: Als u tijdens een wandeling 400 meter klimt en 100 meter daalt, dan is de totale hoogte 300 meter.

Wanneer het horloge de weergave van de huidige hoogte bereikt, kunt u ook:



Op START/SPLIT drukken: De numerieke huidige hoogte of een grafische weergave van de hoogte over de afgelopen 36 uur bekijken.

Houd STOP/RESET ingedrukt: stel de verzamelde statistische hoogtemetergegevens op nul om het geheugen te wissen.

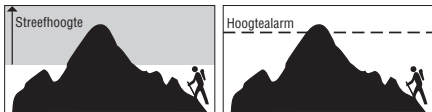
De streefhoogte of het hoogtealarm instellen

De hoogtemeterinstellingen bestaan uit:

- **Streefhoogte:** Als de chronograaf loopt, volgt het horloge de tijd die op of boven deze streefhoogte in de beijkmodus is doorgebracht.
- **Hoogtealarm:** Waarschuwt u via een pop-up op het scherm en een hoorbaar alarm dat u een vooraf geselecteerde hoogte hebt bereikt.

“Wanneer het alarm afgaat, weet u dat u de door u ingestelde hoogte hebt bereikt. Dankzij deze snelle herinnering kunt u de situatie beoordelen en besluiten of u op de juiste weg bent naar een succesvolle beklimming.”

*-Conrad Anker
Wereldvermaarde bergbeklimmer*



De streefhoogte of het hoogtealarm instellen:

1. Druk op MODE totdat ALTI verschijnt.
2. Houd SET ingedrukt om te starten.
3. Druk op START/SPLIT (+) of STOP/RESET (-) om de instellingswaarden te verhogen of verlagen.
4. Druk op MODE (NEXT) om naar de volgende instellingsoptie te gaan.
5. Druk op SET (DONE) om te beëindigen.



OPMERKING: De hoogtemeter geeft waarden in FT (ft) of M (meter) weer afhankelijk van de maateenheid die u in de tijdmodus hebt gekozen. Zie pagina 310 voor meer informatie over het instellen van de maateenheden.



OPGELET: Uw hoogtemeter is gevoelig voor weersveranderingen! Plotselinge veranderingen in de barometerstand kunnen de waarden op uw hoogtemeter met +/- 100 meter wijzigen, zelfs als u op dezelfde plaats bent gebleven. Zo mogelijk opnieuw op een bekende hoogte kalibreren wanneer drastische veranderingen in druk zich voordoen.



U hoeft alleen de barometer OF de hoogtemeter te kalibreren omdat ze dezelfde druk gebruiken. Zie Kalibratiemodus op pagina 334 voor meer informatie.

“Voordat ik in mijn slaapzak kruip, noteer ik altijd de huidige hoogte en barometerstand. In de uren dat ik slaap kan ik een idee krijgen van op komst zijnde weerspatronen als ik een verandering in de hoogte of barometerstand zie. Omdat hoogte en barometerstand omgekeerd evenredig zijn, kan ik erop vertrouwen dat de atmosferische druk constant is gebleven als ik op dezelfde of een kleinere hoogte wakker word. Als ik op een grotere hoogte opsta, moet ik opletten omdat er een kans is dat een lage druk op komst is.”

Download from [Www.Somanuals.com](http://www.Somanuals.com). All Manuals Search And Download

Conrad Anker, wereldovermaarde bergbeklimmer

BAROMETERMODUS

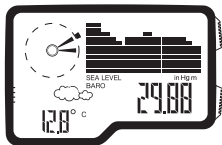
Uw horloge geeft informatie over de huidige druk, de druk op zeeniveau, hoge of lage barometerstand en veranderingen in de druk op zeeniveau over de afgelopen 36 uur. Deze functies zijn handig om weersveranderingen te begrijpen.

De werking van de barometer

In de modus BARO doorloopt het horloge automatisch het volgende:

- De hoogste bereikte barometerstand.
- De laagste bereikte barometerstand.
- De huidige barometerdruk en de gecorrigeerde druk op zeeniveau.

Wanneer het horloge de weergave van de huidige barometerstand bereikt, kunt u ook:



Op START/SPLIT drukken: Geeft de numerieke huidige barometerstand of een grafische weergave van de druk op zeeniveau weer over de afgelopen 36 uur.

Houd STOP/RESET ingedrukt: stel de verzamelde statistische gegevens van de barometerstand op nul om het geheugen te wissen.



OPMERKING: De barometer geeft waarden in MB (millibar) of In Hg (inch kwik) weer afhankelijk van de maateenheid die u in de tijdmodus hebt gekozen. Zie pagina 310 voor meer informatie over het instellen van de maateenheden.

U hoeft alleen de barometer OF de hoogtemeter te kalibreren omdat ze dezelfde druk gebruiken. Zie Kalibratiemodus op

TEMPERATUUR EN WEERSVERWACHTINGEN

In de modi TIME, ALTI, BARO, CHRONO en TIMER geeft uw WS4™ horloge informatie over de temperatuur en weersverwachtingen.

Het horloge kan het weer voorspellen op grond van historische luchtdruktrends. Over het algemeen wordt verondersteld dat het weer beter wordt als de luchtdruk stijgt en dit wordt aangegeven door het zonpictogram. Als de luchtdruk aan het dalen is, wordt het weer slechter en dit wordt aangegeven door de pictogrammen voor wolken en/of neerslag.

Wanneer u het horloge om uw pols draagt, beïnvloedt de lichaamswarmte de temperatuurwaarde; deze kan 10 graden of meer van de werkelijke temperatuur afwijken. Lange perioden van blootstelling aan direct zonlicht kunnen de nauwkeurigheid ook beïnvloeden. Het horloge kan ook de temperatuur in water meten, maar zorg dat u onder water op geen enkele knop van het horloge drukt; anders is het horloge niet meer waterbestendig.



OPMERKING: Bij lage temperaturen kan het display traag zijn. Raadpleeg pagina 305 voor het bedrijfstemperatuurbereik. Verhoog de temperatuur rond het horloge om de normale werking te hervatten.



OPMERKING: Probeer voor nauwkeurigere temperatuurwaarden het horloge buiten uw jas te dragen of klem het aan uw riem of rugzak (bij voorkeur op een plek die niet steeds aan de zon wordt blootgesteld). Ook kunt u het horloge van uw pols afhalen en het 15 tot 30 minuten in de schaduw leggen.

Voor informatie over het kalibreren van het weerpictogram kunt u
Download from www.Somanuals.com. All Manuals Search And Download.

KOMPASMODUS

Het WS4™ horloge heeft een nauwkeurig digitaal kompas dat om de seconde een waarde afleest wanneer het ingeschakeld is, en toont de kompaswaarde als een een getal plus een hoofdkoers met een virtuele kompasnaald. U moet het kompas kalibreren voordat u het voor het eerst gebruikt. Het is ook een goed idee om het regelmatig te kalibreren om steeds exacte waarden te krijgen. Voor meer informatie kunt u Kalibratiemodus op pagina 334 raadplegen.

Het kompas kalibreren

Bij gebruik van het kompas is het belangrijk dat u uw pols horizontaal houdt zodat de kompaswaarden nauwkeuriger zijn.

Voor de nauwkeurigste waarden mag u het kompas niet nabij grote metalen voorwerpen (zoals elektronica, auto's, archiefkasten en andere metalen voorwerpen) kalibreren omdat de magnetische kracht in deze voorwerpen het magnetische veld kan verstoren en u onnauwkeurige kompaswaarden kan geven. De functie Indiglo® nachtlicht werkt niet terwijl het kompas wordt gekalibreerd.



Voordat u het kompas kalibreert, moet u het horloge van uw pols halen, het in uw hand houden en een miswijzing kiezen uit de tabel op deze en de volgende pagina.

PLAATS	MISWIJZING	PLAATS	MISWIJZING
Amsterdam	0° W	Chicago	3° W
Anchorage	19° 0	Dallas	3° 0
Auckland	18° 0	Denver	9° 0
Peking	3° W	Dubai	1° 0
Bern	0° 0	Hongkong	2° W
Bogota	5° W	Jeruzalem	3° 0
Bozeman	13° 0	Londen	1° W
Buenos Aires	8° W	Los Angeles	12° 0
Calgary	15° 0	Madrid	1° W
Kaapstad	23° W	Mexico-stad	5° W
Moskou	10° W	Riyad	2° 0
Mount Everest	0° W	Rome	1° 0

Download from Www.Somanuals.com. All Manuals Search And Download.

wordt vervolgd op de volgende pagina

PLAATS	MISWIJZING	PLAATS	MISWIJZING
Mumbai	0° W	Seattle	17° 0
München	1° 0	Seoul	7° W
New York	12° W	Sydney	12° 0
Orlando	5° W	Tokio	6° W
Oslo	1° 0	Toronto	10° W
Parijs	0° W	Vancouver	17° 0
Reykjavik	15° W	Warschau	4° 0
Rio de Janeiro	22° W	Washington DC	10° W

Voor plaatsen die niet in de bovenstaande tabel staan, kunt u de miswijzing vinden met behulp van de miswijzingsrekenmachine op de onderstaande URL. U moet de breedte- en lengtegraad van uw locatie weten voordat u de miswijzing op deze website kunt berekenen. Informatie over breedte- en lengtegraad kunt u op internet vinden.

<http://www.ngdc.noaa.gov/geomagmodels/struts/calcDeclination>

Download from [Www.Somanuals.com](http://www.Somanuals.com). All Manuals Search And Download.

Als u de miswijzing eenmaal weet, doet u het volgende:

1. Druk op MODE totdat COMPASS verschijnt.
2. Houd SET ingedrukt om te starten.
3. Terwijl u het horloge horizontaal en naar boven gericht houdt, draait u het tweemaal rond (een omwenteling moet minstens 15 seconden duren) en drukt u op MODE.
4. Druk op START/SPLIT of STOP/RESET om de instellingswaarden te verhogen of te verlagen om ze aan de door u gekozen miswijzing aan te passen.
5. Druk op MODE om naar de volgende instellingsoptie te gaan.
6. Druk op SET om te beëindigen.

Als u CAL OK aan het einde van het kalibratieproces ziet, is het kompas goed gekalibreerd. Als u CAL FAIL ziet, herhaalt u het kalibratieproces.



OPGELET: De kalibratie kan mislukken als u het horloge te snel draait of als u langer dan één minuut over de kalibratie doet. De kalibratie kan ook mislukken als u nabij magnetische voorwerpen bent.

Het kompas gebruiken

Nadat u het kompas gekalibreerd hebt, ziet de huidige koers van het kompas, de hoofdwindstreken en de digitale kompasnaald wanneer u naar de kompasmodus gaat. Na 30 seconden worden geen kompaswaarden meer gelezen en verdwijnen deze van het horlogedisplay zodat de batterij langer meegaat. Druk op START/SPLIT om de huidige koers nog 30 seconden weer te geven.



TIP: Uw horloge is een fantastisch instrument voor een oriëntatieloop. U kunt uw kompas gebruiken om waypoints te navigeren en als u aan een oriëntatieloop deelneemt, kunt u uw tijd opnemen met de chronograaf (zie het volgende gedeelte).

CHRONOGRAAFMODUS

Uw horloge heeft een chronograaf; dit is een stopwatchfunctie. De chronograaf houdt maximaal 100 uur en 99 ronden bij. De gegevens die u verzamelt terwijl de chronograaf loopt, kunnen dan worden gebruikt om uw voortgang in de bekijkenmodus te volgen. (Zie pagina 327 voor verdere informatie over de bekijkenmodus.)

De meeste knoppen op het horloge hebben meerdere functies in de chronograafmodus. Gebruik de tabel samen met uw horloge om de mogelijkheden te verkennen.

KNOP	FUNCTIES
MODE	<ul style="list-style-type: none">• Naar de modus gaan of de modus verlaten.• Snel een ronde- of tussentijd weergeven na op START/SPLIT gedrukt te hebben wanneer de chronograaf loopt.
STOP/RESET	<ul style="list-style-type: none">• De chronograaf stoppen.• Tussen informatie op het display over de hoogtemeter en barometer wisselen (als de chronograaf op 00:00:00 staat).
START/SPLIT	<ul style="list-style-type: none">• De chronograaf starten.• Een ronde- of tussentijd opnemen:
SET	<ul style="list-style-type: none">• De plaats op het display van de ronde- en tussentijd omwisselen.



OPMERKING: De chronograaf kan een goed instrument zijn voor mountainbiken, skiën of joggen. U kunt tussentijden nemen bij specifieke punten onderweg, de hoogtemeter regelmatig controleren om te zien hoe hoog u geklommen of afgedaald bent en zelfs de barometer controleren om er zeker van te zijn dat er geen slecht weer op komst is. Als u klaar bent, kunt u informatie over uw activiteit in de beijkmodus bekijken.

Ronde- en tussentijden

Met rondetijden wordt de tijd voor een individueel segment van een activiteit bedoeld. De tussentijd is de gehele tijd tot het huidige segment.

LAP 1	LAP 2	LAP 3	LAP 4
7:11 MIN	7:50 MIN	7:08 MIN	7:30 MIN
7:11 MIN			
SPLIT 1	15:01 MIN		
	SPLIT 2	22:09 MIN	
		SPLIT 3	29:39 MIN



Als de chronograaf loopt, wordt in de chronograaf- en tijdmodi een staaf boven het stopwatchpictogram getoond.



OPGELET: Om de batterij van het horloge langer mee te laten gaan, stopt het horloge met het opnemen van de tijd en werkt de knop START/SPLIT niet wanneer de chronograaf 100 uur bereikt.

BEKIJKMODUS

De modus voor het bekijken van activiteiten op het horloge legt lage, hoge en gemiddelde waarden van avonturen vast. Statistische activiteitsgegevens worden geregistreerd terwijl de chronograaf loopt en zijn dan zichtbaar in de beijkmodus.

Activiteitsgegevens bekijken

1. Druk op MODE totdat REVIEW (bekijken) verschijnt.
2. Druk op START/SPLIT om de gegevens te doorlopen.
3. Houd STOP/RESET ingedrukt om de meest recente informatie te wissen nadat u deze bekeken hebt.

De volgende gegevens worden in de beijkmodus gevolgd:

- Maximale hoogte
- Minimale hoogte
- Totale stijging
- Totale daling
- Tijd doorgebracht op of boven streefhoogte
- Hoogtegrafiek (meest recente 35 minuten)
- Hoogste barometerstand
- Laagste barometerstand
- Gemiddelde barometerstand
- Grafiek van druk op zeeniveau (meest recente 35 minuten)
- Hoogste temperatuur
- Laagste temperatuur
- Gemiddelde temperatuur
- Temperatuurgrafiek (meest recente 35 minuten)



TIP: U kunt de beijkmodus gebruiken om op weg naar huis uw wandeling opnieuw te beleven. Schuif door de statistische activiteitsgegevens om uw vrienden te laten weten hoe hoog u geklommen hebt, hoeveel tijd u boven uw streefhoogte hebt doorgebracht en zelfs de temperatuurswisselingen tijdens uw wandeling. En u kunt hun deze informatie op een serie grafieken laten zien, die hoogte, barometerstand en temperatuurswisselingen gedurende de verstreken tijd tonen.



OPMERKING: Houd START/SPLIT ingedrukt om de gegevens snel te doorlopen.



OPGELET: U ziet het bericht NO DATA STORED (geen gegevens opgeslagen) als de chronograaf niet gelopen heeft.

DE TIMERMODUS

Het WS4™ horloge heeft een standaard afteltimer die u voor activiteiten zowel binnen als buiten kunt gebruiken. Het kan vanaf een vaste tijd aftellen tot 100 uur en kan het aftellen maximaal 99 keer herhalen.

Download from [Www.Somanuals.com](http://www.Somanuals.com). All Manuals Search And Download.

De timer instellen

1. Druk op MODE totdat TIMER verschijnt.
2. Houd SET ingedrukt om te starten.
3. Druk op START/SPLIT (+) of STOP/RESET (-) om de instellingswaarden voor de uren, minuten, seconden en einde van actie te verhogen of te verlagen.
4. Druk op MODE (NEXT) om naar de volgende instellingsoptie te gaan.
5. Druk op SET (DONE) om te beëindigen.

De werking van de timer

1. Druk op START/SPLIT om de timer te starten of opnieuw te starten na een pauze.
2. Druk op STOP/RESET om het aftellen te stoppen.
3. Houd STOP/RESET ingedrukt om de timer op de beginwaarde terug te stellen.
4. Houd STOP/RESET nogmaals ingedrukt om de timer op 0 te stellen.

Het horloge geeft een pieptoon wanneer het aftellen nul bereikt. U kunt op om het even welke knop drukken om de pieptoon te stoppen. Als u de timer zo instelt dat het aftellen aan het einde van het aftellen wordt herhaald, wordt er herhaald tot u op STOP/RESET drukt. Op het display staat R (Repeat, herhalen) en een getal om aan te geven dat de timer aan het herhalen is en hoeveel keer herhaald is.



TIP: De timer kan handig zijn wanneer u halverwege een activiteit gewaarschuwd wilt worden. Als u bijvoorbeeld weggaat en weet dat u maar ongeveer twee uur de tijd hebt voor een wandeling. U stelt de timer op 60 minuten in en wanneer u de pieptoon hoort, weet u dat het tijd is om terug te keren. De timerinformatie is niet verbonden met de bejijkmodus.



OPMERKING: Terwijl u de timer instelt, doorloopt u de instellingswaarden snel door START/SPLIT (+) of STOP/RESET (-) ingedrukt te houden.



Als de timer loopt, wordt in de timer- en tijdsmodi een staaf boven het timerpictogram getoond.



Als de timer voor herhalen is ingesteld, wordt de staaf boven het timerpictogram met pijl getoond.

ALARMMODUS

Het WS4™ horloge heeft een alarm dat u zo kunt instellen dat het eenmaal afgaat, of elke dag op dezelfde tijd of alleen op weekends, weekdays of zelfs slechts één dag per week.

Een alarm instellen

1. Druk op MODE totdat ALARM verschijnt.
2. Houd SET ingedrukt om te starten.
3. Druk op START/SPLIT (+) of STOP/RESET (-) om de instellingswaarden voor de uren, minuten, AM/PM (ochtend/middag) en alarmtype te verhogen of te verlagen.
4. Druk op MODE (NEXT) om naar de volgende instellingsoptie te gaan.
5. Druk op SET (DONE) om te beëindigen.



OPMERKING: Wanneer u het alarm instelt, zet u het automatisch aan.

De werking van het alarm

Om een alarm aan of uit te zetten zonder het instellingsproces te starten, drukt u op START/SPLIT wanneer u naar de modus ALARM gaat. Het alarm weerklinkt 20 seconden wanneer het een ingesteld alarm bereikt. Druk op om het even welke knop om het alarm uit te zetten. Een eenmalig tweede alarm weerklinkt na 5 minuten als u het alarm niet uitzet wanneer het de eerste keer afgaat.

“De wekker is wellicht de eenvoudigste functie op het WS4 horloge. Maar toch speelt het een zeer belangrijke rol tijdens de hele expeditie. Het is behaaglijk als de wekker om 2 uur ‘s nachts afgaat en me wakker maakt. Deze uren voor het ochtendgloren zijn de beste van de dag. Knerpende, stevige sneeuw onder uw voeten, een paar sterren die tegen zonsopgang vervagen en het vloeiende ritme van uw partners zijn het ongrijpbare deel van de expeditie-ervaring.”

*-Conrad Anker
Wereldvermaarde bergbeklimmer*



OPMERKING: Terwijl u een alarm instelt, doorloopt u de instellingswaarden snel door **START/SPLIT (+)** of **STOP/RESET (-)** ingedrukt te houden.

— De waarde **AM/PM** verschijnt (+) alleen als u het horloge op de 12-uurs indeling hebt ingesteld.



Als het alarm geactiveerd is, wordt in de alarm- en tijdsmodi een staaf boven het alarmpictogram getoond.

KALIBRATIEMODUS

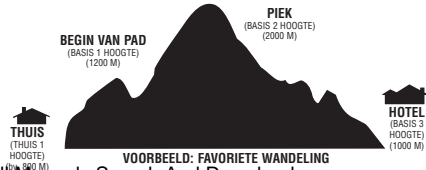
Het WS4™ horloge kan uiterst nauwkeurige metingen uitvoeren. U moet ofwel de hoogtemeter (HOME) ofwel de barometer (BARO) en het weerpictogram [WEATHER (WEER)] kalibreren voordat u het horloge voor het eerst gebruikt. En net zoals bij elk precisie-instrument moet u het regelmatig kalibreren opdat het nauwkeurig blijft.



OPMERKING: Voor de hoogste nauwkeurigheid kiest u de kalibratiemethode op grond van de meest nauwkeurige referentiebron die beschikbaar is. Als u bijvoorbeeld aan het begin van een pad staat en de juiste hoogte weet, dan is hoogte de meest nauwkeurige kalibratie. Als

u de hoogte niet weet, kunt u de huidige druk op zeeniveau te weten komen (online of in een krant te vinden) en de sensor volgens de barometerstand kalibreren.

Het horloge heeft ook vijf referentiepunten voor hoogte [REFERENCE HOME (referentie thuis), REFERENCE BASE 1 (referentie basis 1), REFERENCE BASE 2, REFERENCE BASE 3 en REFERENCE MAN-ALT (referentie handmatig-hoogte)] waarmee u de hoogte van een bekende plaats vooraf kunt instellen en dan uw horloge op dat punt met één druk op de knop opnieuw kunt kalibreren.



VOORBEELD: FAVORIETE WANDELING

Download from [Www.Somanuals.com](http://www.Somanuals.com). All Manuals Search And Download.



OPGELET: Plotselinge veranderingen in de barometerstand kunnen van invloed zijn op de waarde op de hoogtemeter. Zo mogelijk opnieuw op een bekende hoogte kalibreren wanneer drastische veranderingen in druk zich voordoen.

De referentiepunten instellen en kalibreren

1. Druk op MODE totdat CAL verschijnt.
2. Houd SET ingedrukt om met het kalibreren te beginnen.
3. Druk op START/SPLIT (+) om de referentiepunten [HOME ALTI (hoogte thuis), BASE 1 ALTI (hoogte basis 1), BASE 2 ALTI, BASE 3 ALTI, MANUAL ALTI, BARO en WEATHER] te doorlopen.
4. Druk op MODE (NEXT) om met het instellingsproces te beginnen.
5. Druk op START/SPLIT (+) of STOP/RESET (-) om de instellingswaarden te verhogen of verlagen.
6. Druk op MODE (NEXT) om naar de volgende instellingsoptie te gaan.
7. Druk op SET (VOLTOOID).



8. Om de kalibratie voor de geselecteerde referentie te voltooien, houdt u STOP/ RESET ingedrukt totdat het horloge een pieptoon geeft.

9. Naarmate uw locatie verandert, selecteert u een nieuwe referentie en kalibreert u opnieuw door STOP/RESET ingedrukt te houden.



Opmerking: Gebruik handmatige hoogte (MAN-ALT) voor eenmalige, handmatige herkalibraties. Gebruik Hoogte thuis en Basishoogte 1,2,3 om referentiepunten voor de hoogte op te slaan die meerdere keren zullen worden gebruikt.



Opmerking: Als u al een referentiepunt hebt ingevoerd, kunt u dat referentiepunt snel selecteren en STOP/RESET ingedrukt houden om snel te kalibreren.

INDIGLO® NACHTLICHT

In elke modus wordt de wijzerplaat verlicht wanneer u op de knop INDIGLO® drukt, zodat u de wijzerplaat beter kunt zien. U kunt de functie Night-Mode® ook activeren als u de knop INDIGLO® ingedrukt houdt totdat u een pieptoon hoort. De functie Night-Mode® is een zeer nuttige functie wanneer er weinig licht is omdat u op om het even welke knop kunt drukken om het horloge 2 tot 3 seconden te verlichten. Nadat de functie Night-Mode® geactiveerd is, blijft deze functie 7 tot 8 uur aan. Als u de functie Night-Mode® wilt deactiveren voordat 7 tot 8 uur verstreken zijn, houdt u de knop INDIGLO® ingedrukt totdat u een pieptoon hoort.

VERKLARENDE WOORDENLIJST

Deze verklarende woordenlijst geeft definities voor enkele van de functies van het horloge die in deze handleiding worden beschreven.

Hoogtemeter: Een instrument dat wordt gebruikt om de hoogte van een voorwerp ten opzichte van een vast niveau te bepalen. Gewoonlijk wordt hoogte gemeten ten opzichte van zeeniveau.

Analoog: Wanneer analoog betrekking heeft op een horloge, geeft analoog de tijd weer met wijzers.

Barometer: Een barometer meet atmosferische druk en kan weersveranderingen helpen voorspellen.

Barometerstand: Luchtdruk zoals deze betrekking heeft op weersvoorspellingen. Hogere druk duidt gewoonlijk op warmer en droger weer terwijl lagere druk meestal op bewolking en grotere kans op neerslag duidt.

Kalibratie: Een techniek om de nauwkeurigheid van het kompas, de hoogtemeter en de weersvoorspellingen te verbeteren, voornamelijk door lokale omstandigheden te compenseren.

Chronograaf: De chronograaf registreert opgenomen segmenten tijdens de duur van uw activiteit.

Miswijzing: Om het verschil tussen het ware noorden en het magnetische noorden in aanmerking te nemen, maakt een kompas gebruik van de instelling voor een miswijzing. Westelijke miswijzingen worden van de berekende kompaskoers afgetrokken en oostelijke miswijzingen worden erbij opgeteld. Zie de tabel op pagina 321 en 322 voor een lijst met miswijzingen voor grote wereldsteden.

Digitaal: Wanneer digitaal betrekking heeft op horloges, geeft digitaal de tijd met cijfers aan.

In Hg: In Hg betekent inch kwik wat een maateenheid voor de luchtdruk is. Eén inch kwik is gelijk aan 33,86 millibar.

Ronde: De rondetijd registreert de tijd of duur van individuele segmenten van uw activiteit.

Magnetische noorden: De richting van de magnetische pool van de aarde en de richting waarheen een kompasnaald wijst, die verschilt van het ware noorden (zie hieronder). Het verschil tussen het ware noorden en het magnetische noorden wordt gebruikt om de miswijzing te berekenen die door het kompas van het horloge wordt gebruikt.

Download from Www.Somanuals.com. All Manuals Search And Download.

MB: MB betekent millibar wat een metrische eenheid voor het meten van de luchtdruk is. Eén millibar is gelijk aan 0,0295 inch kwik.

Druk op zeeniveau: Luchtdruk voor een specifieke locatie, aangepast voor het verschil in de hoogte van een locatie. Gewoonlijk is plaatselijke druk lager dan de druk op zeeniveau omdat de luchtdruk afneemt op grotere hoogte.

Tussentijd: De tussentijd registreert de totale verstreken tijd sinds het begin van uw huidige activiteit.

Ronde- of tussentijd opnemen: Wanneer u een ronde- of tussentijd opneemt, registreert de chronograaf de tijd voor het huidige segment en begint automatisch een nieuw segment op te nemen.

Ware noorden: De geografische noordpool waar alle lengtegraadlijnen samenkomen. Kaarten worden met het ware noorden bovenaan getekend. Het verschil tussen het ware noorden en het magnetische noorden wordt gebruikt om de miswijzing te berekenen die door het kompas van het horloge wordt gebruikt.

INTERNATIONALE GARANTIE VAN TIMEX

(VS - BEPERKTE GARANTIE)

Het TIMEX® horloge heeft een garantie van de Timex Group USA, Inc. voor gebreken in fabricage gedurende een periode van EEN JAAR vanaf de oorspronkelijke aankoopdatum. Timex en gelieerde ondernemingen over de hele wereld erkennen deze internationale garantie.

Timex mag, naar eigen keuze, het horloge repareren door nieuwe of grondig gereviseerde en geïnspecteerde componenten te installeren of het vervangen door een identiek of gelijksoortig model. **BELANGRIJK — DEZE GARANTIE DEKT GEEN GEBREKEN OF SCHADE AAN HET HORLOGE:**

- 1) nadat de garantietermijn is verlopen,
- 2) als het horloge oorspronkelijk niet bij een erkende Timex-winkelier is gekocht;
- 3) als gevolg van reparaties die niet door Timex zijn uitgevoerd,
- 4) als gevolg van ongelukken, knoeien of misbruik en
- 5) het glas, de band, de kast, de accessoires of de batterij. Timex kan het vervangen van deze onderdelen in rekening brengen.

Download from Www.Somanuals.com. All Manuals Search And Download.

DEZE GARANTIE EN HET HIERIN UITEENGEZETTE VERHAAL ZIJN EXCLUSIEF EN KOMEN IN DE PLAATS VAN ALLE ANDERE GARANTIES, UITDRUKKELIJK OF IMPLICIET, MET INBEGRIJ VAN IMPLICIETE GARANTIE VAN VERKOOPBAARHEID OF GESCHIKTHEID VOOR EEN BEPAALD DOEL. TIMEX IS NIET AANSPRAKELIJK VOOR SPECIALE, INCIDENTELE OF GEVOLGSCHADE. Sommige landen en staten staan geen beperkingen toe met betrekking tot impliciete garanties en staan geen uitsluitingen of beperkingen met betrekking tot schade toe, zodat deze beperkingen wellicht niet voor u van toepassing zijn. Deze garantie geeft u specifieke wettelijke rechten en u kunt ook andere rechten hebben die van land tot land en van staat tot staat verschillen.

Voor het verkrijgen van service onder de garantie dient u uw horloge naar Timex, een van de gelieerde ondernemingen of de Timex-winkelier waar het horloge gekocht is, te retourneren, samen met een ingevulde, originele reparatiebon van het horloge of, alleen in de VS en Canada, de ingevulde originele reparatiebon van het horloge of een schriftelijke verklaring waarin uw naam, adres, telefoonnummer en datum en plaats van aankoop worden vermeld. Wilt u het volgende met uw horloge sturen voor port en behandeling (dit zijn geen reparatiekosten): een cheque of postwissel voor US\$8,00 in de VS; een cheque of postwissel voor CAN\$7,00 in Canada; en een cheque of postwissel voor UK£2,50 in het VK. In andere landen zal Timex port en behandeling vergoeden.

EEN SPECIAAL HORLOGEBANDJE OF ENIG ANDER ARTIKEL VAN PERSOONLIJKE WAARDE MEE.

Voor de VS kunt u 1-800-328-2677 bellen voor meer informatie over de garantie. Voor Canada belt u 1-800-263-0981. Voor Brazilië +55 (11) 5572 9733. Voor Mexico 01-800-01-060-00. Voor Midden-Amerika, het Caribische gebied, Bermuda en de Bahamas (501) 370-5775 (VS). Voor Azië 852-2815-0091. Voor het VK 44 020 8687 9620. Voor Portugal 351 212 946 017. Voor Frankrijk 33 3 81 63 42 00. Voor Duitsland/Oostenrijk +43 662 88921 30. Voor het Midden-Oosten en Afrika 971-4-310850. Voor andere gebieden kunt u contact opnemen met uw plaatselijke Timex-winkelier of -distributeur voor informatie over de garantie. In Canada, de VS en sommige andere locaties kunnen deelnemende Timex winkeliers u een voorgeadresseerde, franco horlogereparatie-enveloppe verschaffen voor het verkrijgen van service van de fabriek.

©2009 Timex Group USA, Inc. TIMEX, E logo, EXPEDITION en NIGHT-MODE zijn gedeponeerde handelsmerken van Timex Group USA, Inc. in de VS en andere landen. INDIGLO is een gedeponeerd handelsmerk van de Indiglo Corporation in de VS en andere landen. WS4 is een handelsmerk van Timex Group B.V.

Download from www.Sematerials.com. All Manuals Search And Download.

Free Manuals Download Website

<http://myh66.com>

<http://usermanuals.us>

<http://www.somanuals.com>

<http://www.4manuals.cc>

<http://www.manual-lib.com>

<http://www.404manual.com>

<http://www.luxmanual.com>

<http://aubethermostatmanual.com>

Golf course search by state

<http://golfingnear.com>

Email search by domain

<http://emailbydomain.com>

Auto manuals search

<http://auto.somanuals.com>

TV manuals search

<http://tv.somanuals.com>