



## Quick Installation Guide



**TU2-ETG**

# Table of Contents

Русский .....	1
1. Что нужно сделать в самом начале .....	1
2. Порядок установки .....	2
Troubleshooting .....	6

# 1. Что нужно сделать в самом начале



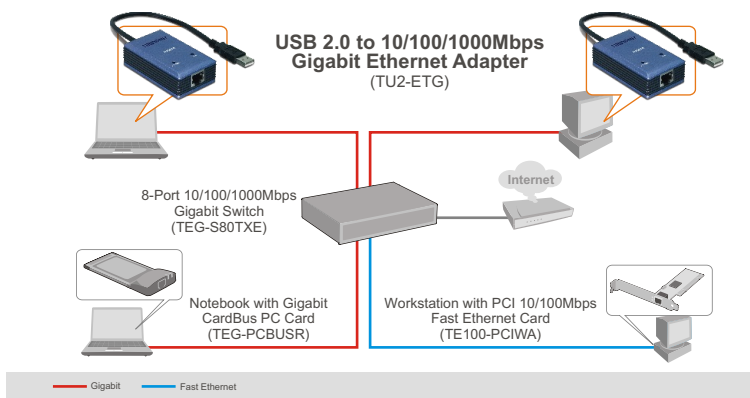
## Содержимое упаковки

- TU2-ETG
- Руководство по быстрой установке
- CD-ROM-диск с драйвером

## Системные требования

- Дискковод CD-ROM
- ЦП: 300 МГц или выше/ 800 МГц или выше (Windows Vista)
- Память: 256 МБ или более/ 512 МБ или более (Windows Vista)
- Компьютер с портом USB 1.1 или 2.0
- Windows Vista/2003 Server/XP/2000/ME/98SE

## Применение

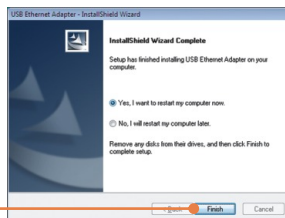


## 2. Порядок установки

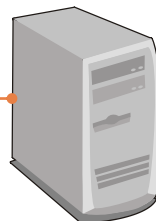
Примечание: не подключайте устройство к компьютеру, пока не прочтете соответствующее указание.

1. Установите в дисковод CD-ROM компакт-диск с драйверами.

2. Следуйте указаниям Мастера InstallShield. Выберите **Да, перезагрузить компьютер сейчас** и нажмите на кнопку **Завершить**.



3. Присоедините адаптер к USB-порту компьютера. Появится Мастер установки нового оборудования.

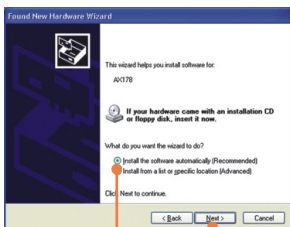


Примечание: В ОС Windows Vista/ME/98SE драйверы установятся автоматически. Перейдите к шагу 8. В системе Windows 2003 Server, XP и 2000 перейдите к шагу 4.

## Windows XP/2003 Server

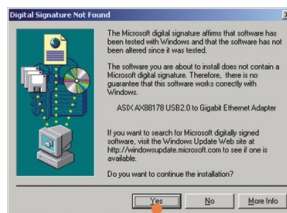


4. Выберите **Нет** и щелкните по кнопке **Далее**.



5. Выберите **Установить программное обеспечение автоматически (Install the software automatically)** и щелкните по кнопке **Далее (Next)**.

## Windows 2000



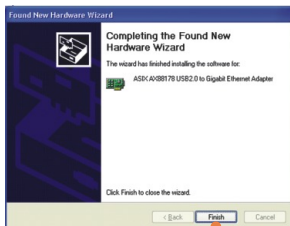
4. Щелкните по кнопке **Да (Yes)**.

5. Перейдите к шагу 8.

## Windows XP/2003 Server



6. Щелкните по кнопке  
**Все равно  
продолжить  
(Continue Anyway).**



7. Щелкните по кнопке  
**Завершить (Finish).**

**8.** Присоедините кабель RJ-45 от адаптера к коммутатору, маршрутизатору или кабельному/ DSL-модему.



**Установка завершена.**

Подробные сведения касательно конфигурации устройства TU2-ETG и дополнительных настроек приведены в руководстве пользователя на компакт-диске, где также содержится необходимый драйвер.

#### **Зарегистрируйте свой продукт**

Для того, чтобы воспользоваться сервисным обслуживанием и поддержкой на высшем уровне, предлагаем вам зарегистрировать свой продукт в режиме онлайн здесь: [www.trendnet.com/register](http://www.trendnet.com/register)  
Благодарим Вас за то, что Вы выбрали TRENDnet

## Troubleshooting

**Q1: Can I connect or disconnect the TU2-ETG while the computer is on?**

**A1:** Yes, you can connect or disconnect the TU2-ETG while the computer is on because the USB interface is Plug-and-Play compliant and hot-pluggable.

**Q2: Windows is unable to recognize my hardware. What should I do?**

**A2:** First, make sure your computer meets the minimum requirements as specified in Section 1 of this Quick Installation Guide. Second, try plugging the adapter into a different USB port.

**Q3: Windows recognizes my new hardware, but I'm unable to connect to my network. What should I do?**

**A3:** First, verify that the network cable is securely connected from your switch or router to your adapter. Second, verify that the LEDs on your adapter are lit. Third, verify that the TCP/IP settings are set to **Obtain an IP address automatically**.

**Q4: When I connect the adapter to a gigabit switch, I am not getting gigabit speeds. What should I do?**

**A4:** Make sure you are using CAT-5e or CAT-6 Ethernet Cables. Some CAT-5 cables are not rated to run in Gigabit.

If you still encounter problems or have any questions regarding the **TU2-ETG**, please refer to the User's Guide included on the Driver CD-ROM or contact TRENDnet's Technical Support Department.



### Certifications

This equipment has been tested and found to comply with FCC and CE Rules.

Operation is subject to the following two conditions:

- (1) This device may not cause harmful interference.
- (2) This device must accept any interference received. Including interference that may cause undesired operation.



Waste electrical and electronic products must not be disposed of with household waste. Please recycle where facilities exist. Check with you Local Authority or Retailer for recycling advice.



**NOTE:** THE MANUFACTURER IS NOT RESPONSIBLE FOR ANY RADIO OR TV INTERFERENCE CAUSED BY UNAUTHORIZED MODIFICATIONS TO THIS EQUIPMENT. SUCH MODIFICATIONS COULD VOID THE USER'S AUTHORITY TO OPERATE THE EQUIPMENT.

#### ADVERTENCIA

En todos nuestros equipos se mencionan claramente las características del adaptador de alimentación necesario para su funcionamiento. El uso de un adaptador distinto al mencionado puede producir daños físicos y/o daños al equipo conectado. El adaptador de alimentación debe operar con voltaje y frecuencia de la energía eléctrica domiciliar existente en el país o zona de instalación.



## TRENDnet Technical Support

### US • Canada

**Toll Free Telephone:** 1(866) 845-3673  
24/7 Tech Support



### Europe (Germany • France • Italy • Spain • Switzerland • UK)

**Toll Free Telephone:** +00800 60 76 76 67  
English/Espanol - 24/7  
Francais/Deutsch - 11am-8pm, Monday - Friday MET

### Worldwide

**Telephone:** +(31) (0) 20 504 05 35  
English/Espanol - 24/7  
Francais/Deutsch - 11am-8pm, Monday - Friday MET

## Product Warranty Registration

Please take a moment to register your product online.  
Go to TRENDnet's website at <http://www.trendnet.com/register>

**TRENDnet**  
20675 Manhattan Place  
Torrance, CA 90501  
USA

Copyright ©2007. All Rights Reserved. TRENDnet.

## Free Manuals Download Website

<http://myh66.com>

<http://usermanuals.us>

<http://www.somanuals.com>

<http://www.4manuals.cc>

<http://www.manual-lib.com>

<http://www.404manual.com>

<http://www.luxmanual.com>

<http://aubethermostatmanual.com>

Golf course search by state

<http://golfingnear.com>

Email search by domain

<http://emailbydomain.com>

Auto manuals search

<http://auto.somanuals.com>

TV manuals search

<http://tv.somanuals.com>