

**USB2.0**

**T.sonic™ 310**

中文使用手册

P/N : TS512MMP310

P/N : TS1GMP310

***Transcend***  
***Exceeding Your Expectations***

产品介绍 .....	1
包装内容.....	1
特色.....	1
系统需求.....	1
提醒您.....	2
请注意：过大的音量可能造成耳聋 .....	2
产品图标 .....	2
电池充电 .....	3
LED 灯描述.....	3
基本操作 .....	4
开机.....	4
关机.....	4
播放音乐.....	4
暂停音乐.....	4
下一首歌曲.....	4
上一首歌曲.....	4
快进.....	4
倒转.....	4
增加音量.....	5
减少音量.....	5
锁键.....	5
安装驱动程序 .....	6
在 Windows® 98SE 环境底下安装驱动程序.....	6
在 Windows® Me/2000/XP 下安装驱动程序 .....	6
在 Mac™ OS 10.0 或之后的版本下安装驱动程序 .....	7
在 Linux™ Kernel 2.4 或之后的版本下安装驱动程序 .....	7
安装应用程序 .....	8
计算机锁功能.....	8
在 Windows® 98SE, Me, 2000, and XP 使用计算机锁功能 .....	8
为您的计算机上锁 .....	9

为您的计算机解除锁定 .....	9
<b>开机功能 .....</b>	<b>9</b>
开机功能的系统需求 .....	9
启用开机功能.....	9
<b>磁盘分割以及安全防护功能 .....</b>	<b>10</b>
分割型态.....	10
存取保密数据区的数据 .....	11
从保密资料区注销 .....	12
更改密码.....	12
如果您忘记密码的话 .....	13
<b>复原功能 .....</b>	<b>13</b>
<b>安全卸载您的 T.sonic™ 310.....</b>	<b>14</b>
在 Windows® 98SE 底下卸载 T.sonic™ 310.....	14
在 Windows® Me, 2000, and XP 系统下卸载 T.sonic™ 310 .....	14
在 Mac 操作系统下卸载 T.sonic™ 310.....	14
在 Linux 操作系统下卸载 T.sonic™ 310 .....	14
<b>疑难排解 .....</b>	<b>15</b>
<b>规格.....</b>	<b>17</b>
<b>订购信息 .....</b>	<b>17</b>
<b>质保条款 .....</b>	<b>18</b>

# 产品介绍

感谢您购买创见的 **T.sonic™ 310**，它结合了USB闪存盘和MP3随身听的功能，是相当独特的产品。您可以将您的档案、文件夹、照片和文件存放在这个微小的装置当中，同时您也可以播放音乐。**T.sonic™ 310** 可以在您的计算机和笔记本电脑直接插拔使用，利用独特惊人设计的触碰式接口能够非常简单容易操作。

## 包装内容

**T.sonic™ 310** 包含下面几项原件：

- **T.sonic™ 310 本体**
- 颈挂式耳机
- 驱动程序及应用程序光盘
- USB 延长线
- 快速安装手册

## 特色

- MP3 播放支持 WMA 和 MP3 格式
- USB 2.0 规格向下兼容 USB1.1 传输接口
- 内建锂电池充保电时可连续播放长达 18 小时
- 触碰式操作接口
- 随插即用
- 计算机锁功能：让 **T.sonic™ 310** 化身成您计算机的钥匙
- 开机功能：将 **T.sonic™ 310** 制作成开机磁盘
- 加密功能：提供 **T.sonic™ 310** 分区密码保护
- 当闪存盘使用时，由计算机直接供电，不需任何外接电源
- LED 指示灯显示出 **T.sonic™ 310** 的使用情形

## 系统需求

具有 USB 端口之台式机电脑或笔记本电脑

支持下列操作系统：

- Windows® 98 第二版(需安装所附之驱动程序)
- Windows® Me
- Windows® 2000
- Windows® XP
- Mac™ OS 10.0 或之后的版本
- Linux™ kernel 2.4 或之后的版本

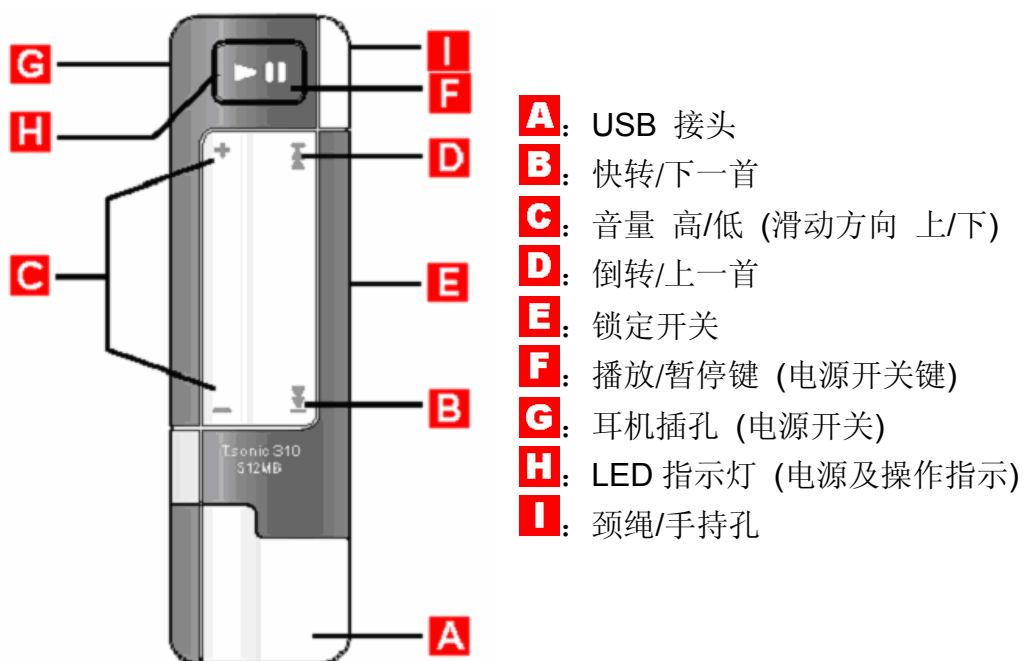
## 提醒您

1. 避免 **T.sonic™ 310** 靠近热源、阳光直接照射与湿气，同时避免弯折或摔落。
2. 在开机之前确认 **T.sonic™ 310** 的锁键(Hold)已经解除。
3. 请握住 **T.sonic™ 310** 之侧边作拔插。
4. 欲将 **T.sonic™ 310** 从系统卸载，请执行“安全卸载 **T.sonic™ 310**”一节中所列之步骤。

## 请注意：过大的音量可能造成耳聋

1. 反复的或经常的使用耳机收听 80 分贝以上的声音可能给您一个声音不够大的错觉，您可能会继续增加音量，但这将使得您的耳朵处于危险程度。
2. 为了保护您的健康及听力，请保持 MP3 随身听的音量小于 80 分贝，并且不要长时间使用。当您感到头痛、头晕或听力失序时，请停止使用。
3. 您的 MP3 随身听的最大音量为 100 分贝。
5. 您的 MP3 随身听及耳机符合 French regulation concerning musical Walkmans 标准(24th July 1998 Order)。
6. 请在使用其它的耳机之前，先确认该耳机的技术规格是符合原有规范。

## 产品图标



## 电池充电



第一次使用 T.sonic™ 310 时，请您充电 12 小时。

1. 将 T.sonic™ 310 插入个人计算机或是笔记本电脑当中。
2. LED 灯上显示红灯表示正在充电中。
3. 当 LED 灯变成绿灯表示电力充满。
4. 将 T.sonic™ 310 电池电力充满约需要 4 个小时的时间,充满 3 个小时就约有 80%的电力。
5. 充满电力的电池可供 MP3 连续播放 18 个小时。

## LED 灯描述



在使用时，当 LED 指示灯第一次显示红色灯亮，大约剩余 2 小时之可用电量。

### MP3 播放器模式

- 在播放 MP3 时，绿灯代表您不需要将 MP3 充电
- 红灯亮时代表您需要对 T.sonic™ 310 作充电.第一次闪红灯时代表 T.sonic™ 310 还剩下 2 小时的 MP3 播放供电时间。
- 如果当您开启 T.sonic™ 310 时，锁键(Hold 是开启的状态), LED 灯会闪红灯。
- 如果您开启 T.sonic™ 310 而 MP3 播放器里没有放任何支持的音乐文件，LED 灯会闪绿灯表示开机，但是之后会连续闪红灯作关机的动作。



### 闪存盘模式

- 绿灯表示 T.sonic™ 310 表示已经充满电力。
- 红灯显示 T.sonic™ 310 需要充电。



## 基本操作



在使用 MP3 功能时，必须要插上耳机。如果 T.sonic™ 310 停止运转，您只要重新插拔耳机，并且重新开机。

### 开机

插上耳机并且长按播放/暂停键作开机动作。LED 闪绿灯表示开机动作正常并且电池是充保电的状态，闪红灯表示不正常的动作或是电池需要充电。

### 关机

长按播放/暂停键直到 LED 灯关闭 (当您听到关机声响起)，或是将耳机拔起。

### 播放音乐

按下播放/暂停键播放 WMA 或是 MP3 文件。

### 暂停音乐

在音乐播放时您可以按下播放/暂停键，将音乐暂停。如果您暂停超过五分钟，T.sonic™ 310 会自动关机以节省耗电。

### 下一首歌曲

轻敲/触碰 触碰式界面 **[B]** 到下一首歌曲。

### 上一首歌曲

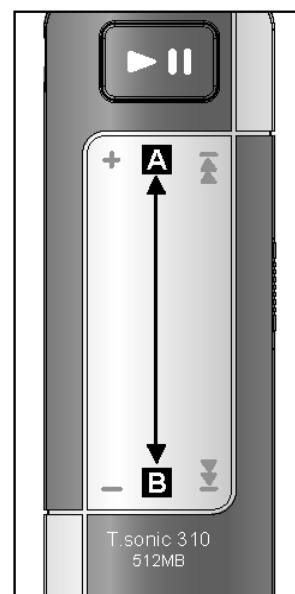
轻敲/触碰 触碰式界面 **[A]** 到上一首歌曲。

### 快进

长接触碰式接口 **[B]** 快进音乐。

### 倒转

长接触碰式接口 **[A]** 倒转音乐。



Touch Pad


## 增加音量

滑动触控式接口由 **[B]** 到 **[A]** 增加音量。

## 减少音量

滑动触控式界面 **[A]** 到 **[B]** 降低音量。

## 锁键

当锁键(Hold)开关调至 “” 按键上的所有功能会被停止使用。



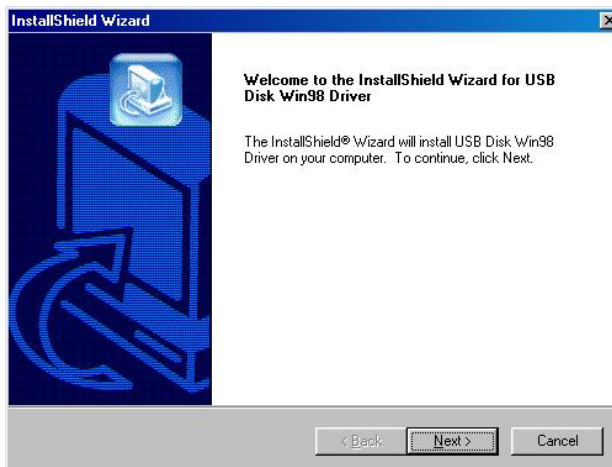
# 安装驱动程序

## 在 Windows® 98SE 环境下安装驱动程序

1. 将驱动程序光盘放进光驱中 (光盘内含自动启动功能).选择安装 **Window® 98 驱动程序** 按钮.



2. 选择'下一步'继续



3. 安装精灵会指导您完成整个安装流程。
4. 完成驱动程序安装之后, 将您的 **T.sonic™ 310** 插入现有的 USB 端口,会有"发现新硬件"的窗口跳出。
5. 您的计算机就会自动侦测到新的装置。新增的**移除装置**会被分配一个新的磁盘代号在**我的电脑**当中。

## 在 Windows® Me/2000/XP 下安装驱动程序

不需安装驱动程序,操作系统已经内建驱动程序支持 **T.sonic™ 310**。只需将 **T.sonic™ 310** 插入 USB 端口, Windows 将自动安装所需要的文件, 您会发现「**我的电脑**」里面新增了一个磁盘代号。

## 在 Mac™ OS 10.0 或之后的版本下安装驱动程序

不需安装驱动程序，只要将 **T.sonic™ 310** 插入 USB 端口，您的计算机会自动侦测到它。



## 在 Linux™ Kernel 2.4 或之后的版本下安装驱动程序

不需安装驱动程序，只要将 **T.sonic™ 310** 插入 USB 端口并输入相关指令即可。

范例： 1. 首先建立一个数据匣/**mnt/T.sonic**

```
mkdir /mnt/T.sonic
```

2. 挂载**T.sonic**

```
mount -a -t msdos /dev/sda1 /mnt/T.sonic
```

## 安装应用程序

1. 将驱动程序光盘放进光驱中 (光盘会内含自动启动功能).选择 **T.sonic™ 310 Utility** 按钮
2. 请依照窗口上的指示完成安装流程。
3. 执行程序 在 开始 -> 程序 -> T.sonic 310 -> T.sonic 310 Utility.



## 计算机锁功能

一旦启动**计算机锁功能**, 您可以使用您的 **T.sonic™ 310** 当作您计算机的钥匙保护您的数据避免其它使用者使用。

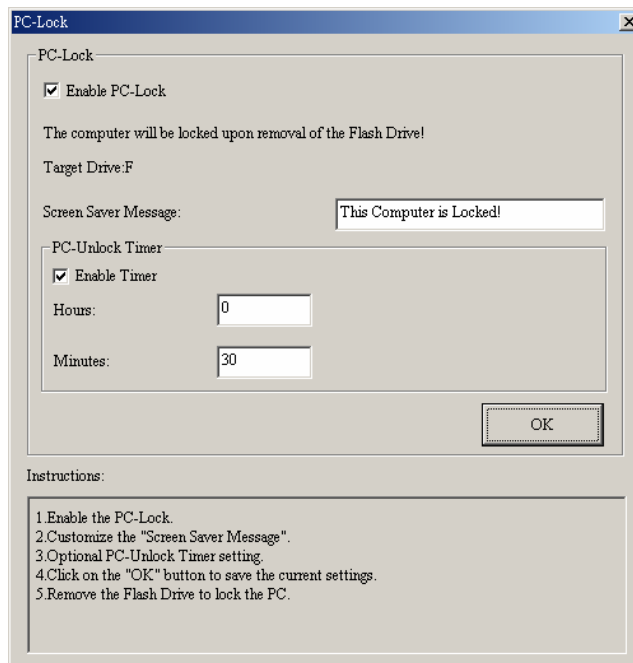
- ❖ 计算机锁功能并不支持 **Linux** 和 **Mac** 的操作系统
- ❖ 如果您要使用计算机锁功能, 您必须要登入到应用程序中并且具有操作系统管理者权限。

### 在 **Windows® 98SE, Me, 2000, and XP** 使用计算机锁功能

1. 在 **T.sonic™ 310 Utility** 中选择计算机锁的按钮



2. 会跳出下列窗口,



3. 在这个窗口里您可以启用计算机锁的功能, 改变屏幕保护的信息以及计算机锁的时间。

## 为您的计算机上锁

在您的计算机锁启动之后, 当 **T.sonic™ 310** 从计算机中卸载, 您的计算机会被锁定. 如果您的计算机被锁定, 屏幕会显示出锁定的状态如下图所示。



## 为您的计算机解除锁定

要为您的计算机解除锁定, 您必须重新插入您的 **T.sonic™ 310**。锁定的状态会被解除而您也可以自由的使用你的计算机。当锁定时间超过, 锁定状态也会自动解除恢复正常状态。

## 开机功能

**T.sonic™ 310** 能够被设定当作 MS-DOS 的开机碟. 完成整个流程, **T.sonic™ 310** 就可以当作开机碟使用, 让您在上面执行 DOS 的程序. 但 **T.sonic™ 310** 并非 Windows 的救援磁盘, 也不能将启动 Windows 的开机档放到 **T.sonic™ 310** 上. 以 **T.sonic™ 310** 开机后, 系统会进入 MS-DOS 命令窗口下. 如欲进入 Windows, 则必须藉由硬盘机或先前所建立的救援磁盘, 来启动 Windows 操作系统。

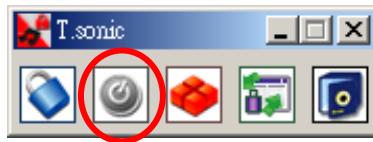
❖ 如果要使用开机功能, 您必须登入至 Windows OS 的管理者权限.

### 开机功能的系统需求

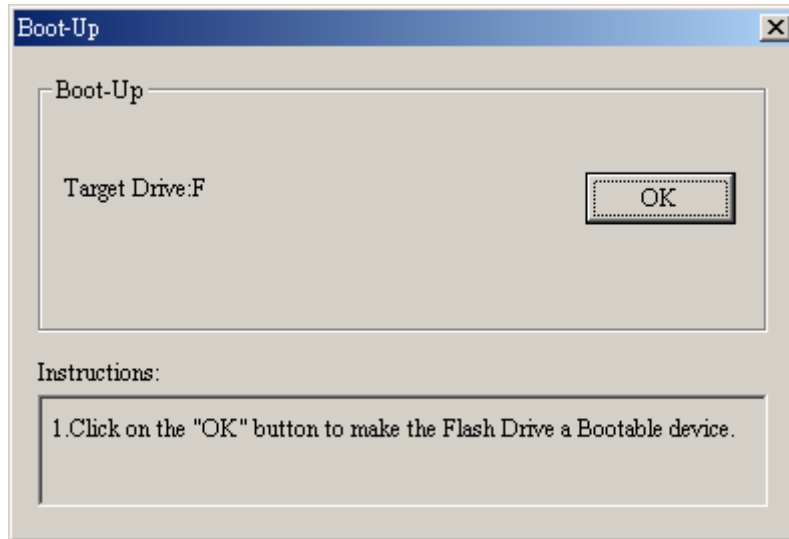
- 您的台式机电脑或是笔记本电脑必须支持 **USB-ZIP**, 或是 **USB-HDD** 当作第一开机顺序的装置, 此功能需在 **BIOS** 中设定

### 启用开机功能

1. 在 **T.sonic™ 310 Utility** 窗口上选择开机按钮



2. 随之而来的窗口会出现，选择您想要的开机型态（您必须在 BIOS 中设定 **USB HDD** 或是 **USB ZIP**）并且选择 **Create Boot Disk**。



3. 点选“OK”按钮将您的 **T.sonic™ 310** 制作成开机碟。

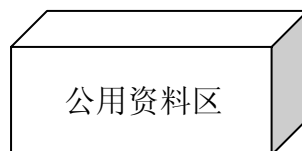
## 磁盘分割以及安全防护功能

### 分割型态

您可以分割您的 **T.sonic™ 310** 成为两种扇区。这两种扇区分别为：

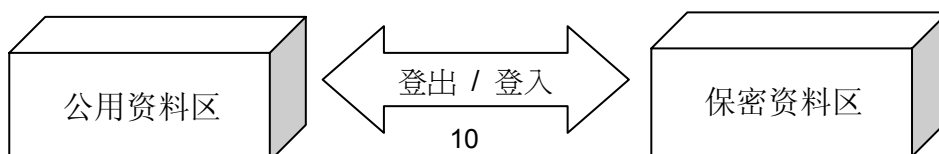
**第一种：“公用数据区”**

这一种分割方式是 **T.sonic™ 310** 预设的分割方式。它允许您将 **T.sonic™ 310** 所有的内存分割成让任何人都可以进入使用。没有数据安全防护。

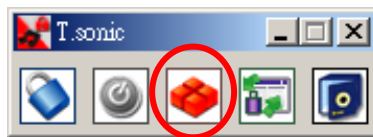


**第二种：“公用和保密资料区”**

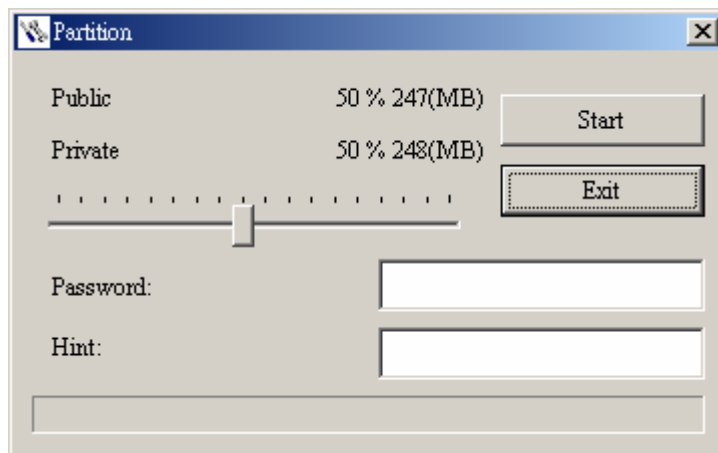
将 **T.sonic™ 310** 分割为同时包含公用数据区和保密数据区的装置。保密数据能够放置在保密数据区中，并受密码保护，公用数据区则无存取限制。



1. 在 **T.sonic™ 310 Utility** 窗口选择分割按钮。



2. 接下来窗口会产生。



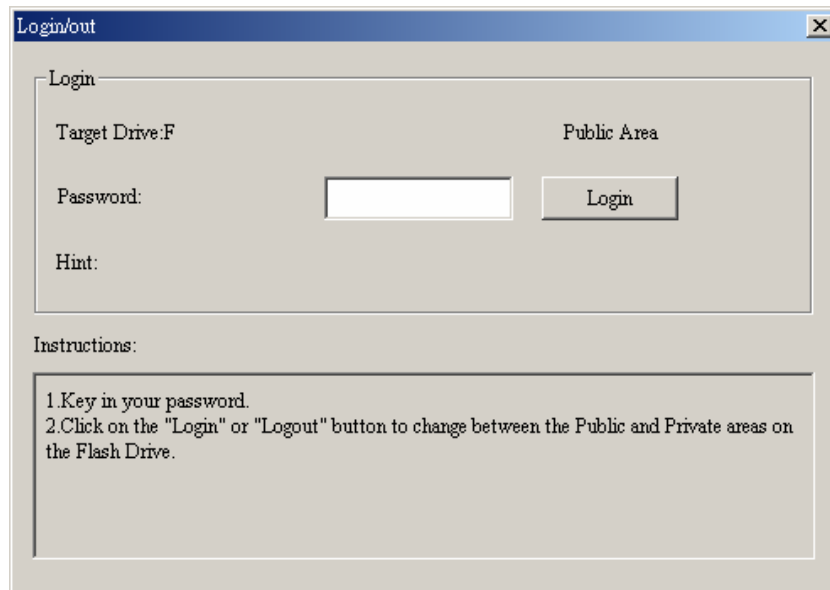
2. 调整您要分割容量的大小和百分比. 输入您要设定的密码和提示语,避免您忘记密码。
3. 点选格式化完成分割的动作。

## 存取保密数据区的数据

1. 在 **T.sonic™ 310 Utility** 窗口中选择登入注销的按钮。



2. 接下来的窗口会产生。



3. 输入正确密码并选择登入。
4. 保密数据区会出现并且待机存取使用。

## 从保密资料区注销

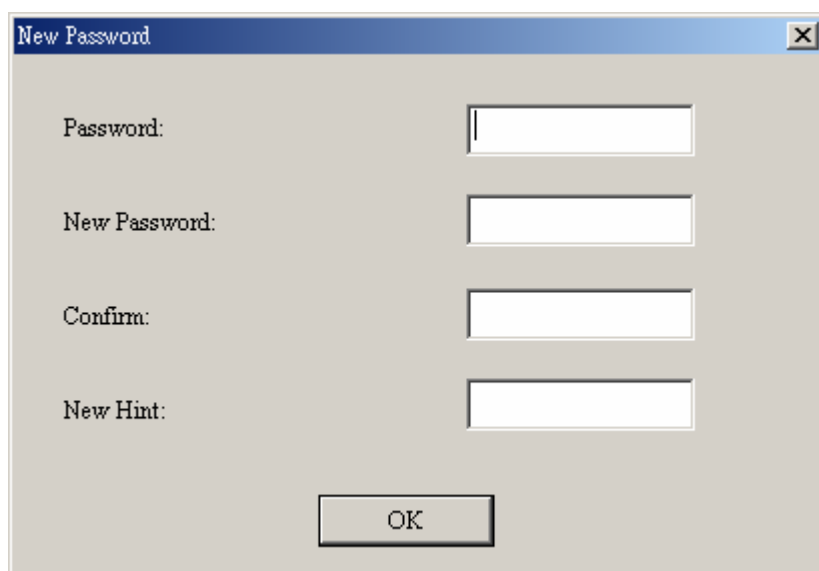
1. 确认您的 **T.sonic™ 310** 里数据已经完成传输或是文件已经关闭。
2. 在 **T.sonic™ 310 Utility** 窗口中点选注销按钮。一旦您注销您的 **T.sonic™ 310** 的保密资料区，您只能存取公用数据区。

## 更改密码

1. 在 **T.sonic™ 310 Utility** 窗口中选择 **密码** 按钮。



2. 接下来的窗口就会产生。



3. 输入旧密码和**新密码**以及确认新密码在所属的字段里，然后按下确认（最大输入密码字符是八个）。您也可以选择提示的标语在提示字段中以避免您忘记密码。最后选择“**OK.**”

## 如果您忘记密码的话

如果您忘记密码的话，您可以使用密码提示来作回忆。如果您无法利用密码提示回忆起您的密码，那您只能在**T.sonic™ 310**上面执行磁盘分割功能。很不幸的，所有您的“保密数据区”数据在这个程序当中会被清除。您只能备份您公用数据区的资料。

## 复原功能

如果您的 **T.sonic™ 310** 功能不正常，您能使用复原功能恢复预设的设定值。在使用复原功能之前，请阅读下面的使用注意。

- ❖ 复原功能并不支持 Mac 和 Linux 的系统。
- ❖ 要使用复原功能，您必须具备系统管理者权限。
- ❖ 使用复原程序会将您 **T.sonic™ 310** 中的资料全部移除掉。
- ❖ 如果您的 **T.sonic™ 310** 内存中有损坏的扇区，**T.sonic™ 310** 在经过复原程序之后容量会略小于之前原始容量。

1. 执行复原程序在 开始 -> 程序 -> T.sonic 310 -> Recovery
2. 接下来的窗口就会产生






3. 选择“开始”去复原 **T.sonic™ 310** 到出厂时的设定值。

## 安全卸载您的 **T.sonic™ 310**

### 在 **Windows® 98SE** 底下卸载 **T.sonic™ 310**

当数据不再作传输时，将 **T.sonic™ 310** 直接从您的计算机中卸载。

### 在 **Windows® Me, 2000, and XP** 系统下卸载 **T.sonic™ 310**

1. 选择  图示在工具列当中。
2. “安全卸载硬件”跳出信息显示。选择下一步继续。



3. 信息窗口会显示: ‘USB’大量储存装置 现在可以安全的从系统中卸载。 .



### 在 **Mac** 操作系统下卸载 **T.sonic™ 310**

拖曳 **T.sonic™ 310** 相对应的磁盘图标到垃圾桶，然后将 **T.sonic™310** 从 USB 端口卸载。

### 在 **Linux** 操作系统下卸载 **T.sonic™ 310**

执行 `umount /mnt/T.sonic` 指令以卸载这个装置。

## 疑难排解

如果您的 **T.sonic™ 310** 发生任何错误，在将您的 **T.sonic™ 310** 送修之前，请先参考以下所提供的信息来尝试排除。若您的问题仍无法解决，请咨询您购买的店家、服务中心或是直接与创见资讯联络，我们在网络上也有提供疑难排解的信息。

### 将驱动程序光盘放进光驱之后，自动执行的画面没出现呢？

这是因为光驱自动执行的功能被取消的关系。请进入**控制面板**中的**装置管理员**，开启**自动安插通知**功能；或者，可以直接执行驱动程序光盘的 **t310.exe** 文件。

### 将 T.sonic™ 310 连接到计算机之后，系统侦测不到？

请确认以下事项：

1. **T.sonic™ 310** 是否正确的连接在 USB 端口上？如果不是，请重新拔插。
2. 您的 **T.sonic™ 310** 是否连接在 Mac 的键盘？如果是，请重新将 **T.sonic™ 310** 连接到主机上的 USB 端口。
3. USB 端口是否已启动？如果没有，请参照您计算机或是主机板的使用手册来开启它。
4. 驱动程序是否已完成安装？如果您的操作系统是 Windows® 98 第二版，请您放入安装光盘并参照「**安装驱动程序**」一节的说明来安装驱动程序。如果您的操作系统是 Windows® Me/2000/XP、Mac™ OS 10.0 或之后的版本、Linux™ kernel 2.4 或之后的版本，那么您并不用安装驱动程序。

### T.sonic™ 310 不能开机？

请确认以下事项：

1. **T.sonic™ 310** 是否连结在计算机？如果是，请将 **T.sonic™ 310** 自 USB 端口卸载。
2. 是否锁键状态是“**HOLD**”？如果是，请将它调至“**OFF**”状态。
3. 耳机是否正确的插在耳机插孔上？如果不是，请将耳机插入正确位置。
4. 电池是否电力不足？如果是，请进行充电动作。

### 无法下载 MP3 或 WMA 文件到 T.sonic™ 310 中？

这可能是因为没有完成驱动程序安装的关系。请先卸载驱动程序，再重新安装。。

### 按下按键，T.sonic™ 310 却都没有反应？

是否锁键状态是“**HOLD**”？如果是，请将它调至“**OFF**”状态。

### 为什么听不到声音？

请确认以下事项：

1. **T.sonic™ 310** 是否有 MP3 或 WMA 格式文件？如果没有的话，请先从计算机或网络下载。  
(**T.sonic™ 310** 支持压缩比为 32Kbps 到 320Kbps 之间的 Mpeg I Layer 3 及 WMA 文件格式。)
2. 耳机是否正确的插在耳机插孔上？如果不是，请将耳机插入正确位置。
3. 是否声音调整够大声？如果不是，请滑动您的触碰式面板由 B – A 去增音量。

### 音乐听起来断断续续的？

这可能是由于耳机没接好的缘故，请将耳机重新插好。

### T.sonic™ 310 功能不正常时

如果您的 **T.sonic™ 310** 不正常运作或是当机时，您可以简单的重新插拔耳机作 **T.sonic™ 310** 的重设。

### 无法找到刚刚复制至 T.sonic™ 310 内的歌曲？

这是因为在文件复制的动作还没完成之前，就拔除 **T.sonic™ 310** 的缘故。请重新复制文件，并参照「安全卸载 **T.sonic™ 310**」一节来卸载 **T.sonic™ 310**。

### 刚删除的文件又出现在磁盘驱动器当中

重新删除文件，完成删除动作之后参考「安全卸载 **T.sonic™ 310**」一节来卸载 **T.sonic™ 310**

### T.sonic™ 310 Utility 不能执行



您必须以 Windows 管理者权限登入操作系统才能执行此程序。

## 规格

• 尺寸:	85.5 长 × 23.8 宽 × 12 高 厘米
• 重量:	29 克 (包含电池)
• 资料保存:	10 年以上
• 写入次数:	> 100,000 次
• 信噪比:	> 83dB
• 电池续航力:	18 hours (充满电力状况下)
• 播放格式:	MP3 和 WMA
• 可播放压缩比:	32Kbps–320Kbps
• 安规认证:	CE, FCC, BSMI

## 订购信息

容量大小	创见产品料号
512MB	TS512MMP310
1GB	TS1GMP310

# 质保条款

「更优越、更深远」是创见对于顾客服务的自我期许，创见一向要求自己必须超越产业一般标准以取得领先地位，这不仅是创见对于顾客满意至上的坚持，更是我们的承诺。

创见保证所有产品皆经过完整测试，以避免原物料及加工过程中之一切缺失，并符合所公布的规格。若您的 **T.sonic** 在质保期间内，于正常环境使用之下，因不良的加工或原物料而导致故障，创见资讯将负起维修或更换同级产品之责，而本质保条款将受以下条件及限制之约束。

**质保期间：**创见**T.sonic**质保期限，自购买之日起算，为期二年。创见将检视产品并有权决定予以维修或更换新品，此一更换或维修之决定将是最终且具约束力的。此外，创见并保留可提供功能近似之翻修品之权利。

**限制条款：**本质保将不适用因意外、人为破坏、不当之使用、安装、自行变更零件、天然灾害或电源问题所造成之损坏。本产品必须搭配符合工业标准之其它设备来使用。创见对于因其它厂商之设备所引起的损坏将不负质保之义务。对于任何伴随之间接、附带的损坏，利润、商业投资及商誉之损失，或因数据遗失所造成之损害，以及搭配本产品之其它公司设备之损坏或故障，创见亦不负赔偿之义务。受相关法律之约束，本限制条款不适用非法的或无法执行的情形。

**声明：**上述质保条款为独立的，未伴随其它暗示的或特殊的质保条件，本质保条款不受创见所提供技术支持与通报之影响。

**在线注册：**为了便于质保服务，请于购买后三十日内进行在线注册。

在线注册网址 <http://www.transcend.com.tw/registration>

**Transcend**  
Exceeding Your Expectations

*Transcend Information, Inc.*

[www.transcendusa.com](http://www.transcendusa.com)

\*The Transcend logo is a registered trademark of Transcend Information, Inc.

\*All logos and marks are trademarks of their respective companies.

## Free Manuals Download Website

<http://myh66.com>

<http://usermanuals.us>

<http://www.somanuals.com>

<http://www.4manuals.cc>

<http://www.manual-lib.com>

<http://www.404manual.com>

<http://www.luxmanual.com>

<http://aubethermostatmanual.com>

Golf course search by state

<http://golfingnear.com>

Email search by domain

<http://emailbydomain.com>

Auto manuals search

<http://auto.somanuals.com>

TV manuals search

<http://tv.somanuals.com>