

Pioneer

RMX-1000 編輯軟體

remixbox

<http://pioneerdj.com/support/>

上方顯示的先鋒網站提供FAQ、軟體資訊及各式其他類型的資訊與服務，可讓您更方便的使用產品。

操作手冊

目錄

閱讀本手冊的方式

本手冊中的顯示器、功能表及按鍵名稱皆以括號括起。
(例如 [MASTER] 聲道、[ON/OFF]、[File] 功能表)

01 開始前

- 將自訂參數資料載入 RMX-1000 3
- 載入 SD 記憶卡的自訂參數資料..... 3

02 零件名稱與功能

- 將自訂參數資料載入 RMX-1000 (Sync)..... 5
- 匯入載入 RMX-1000 的
自訂參數資料 (Update Setting)..... 5
- 匯出自訂參數資料及取樣聲音來源
至 SD 記憶卡 (Export)..... 5
- 從 SD 記憶卡匯入自訂參數資料
及取樣聲音來源 (Import)..... 6
- 管理自訂參數資料及取樣聲音來源 6

03 編輯音效

- SCENE FX 部分 7
- ISOLATE FX 部分 8
- X-PAD FX 部分 9
- RELEASE FX 部分 10
- SAMPLER 編輯 11

04 音效參數調整範圍

- SCENE FX 12
- ISOLATE FX 14
- X-PAD FX 15
- RELEASE FX 15

05 其他

- 功能表清單..... 17
- 關於商標及註冊商標..... 17
- 版權注意事項..... 17
- 使用支援網站..... 18

開始前

remixbox 是一套編輯軟體，可用於變更 RMX-1000 上的各種音效參數及建立自訂參數資料。電腦則可用於建立自訂的參數資料。

remixbox 也可用於儲存要在 [X-PAD FX] 按鍵中載入的取樣聲音來源至 SD 記憶卡上。

• 連接 RMX-1000 和電腦時，請使用隨附的 USB 連接線直接連接。請勿使用 USB 集線器。

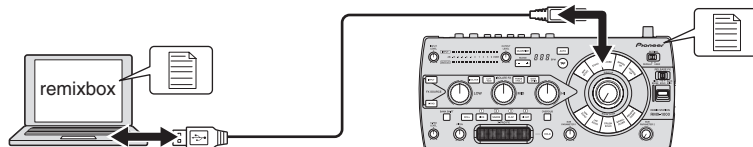
將自訂參數資料載入 RMX-1000

使用 remixbox 建立的自訂參數資料可載入至 RMX-1000。

若要載入自訂參數資料，請使用 USB 連接線直接連接電腦及 RMX-1000。

載入自訂參數資料的 RMX-1000 可在俱樂部中供更多個人 DJ 以您喜好的設定進行表演。

載入 RMX-1000 的自訂參數資料也可匯入至 remixbox。



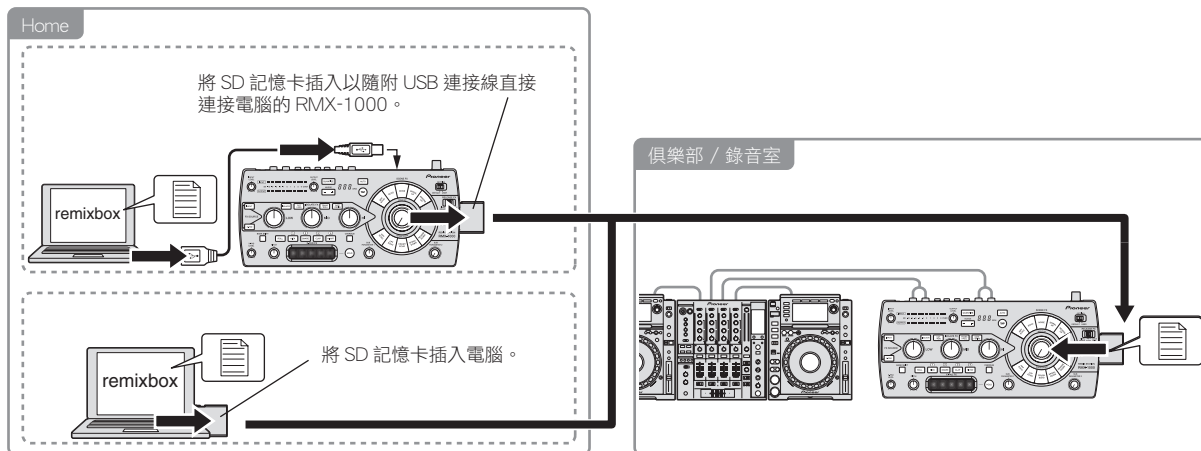
載入 SD 記憶卡的自訂參數資料

使用 remixbox 建立的自訂參數資料可載入至 SD 記憶卡上。

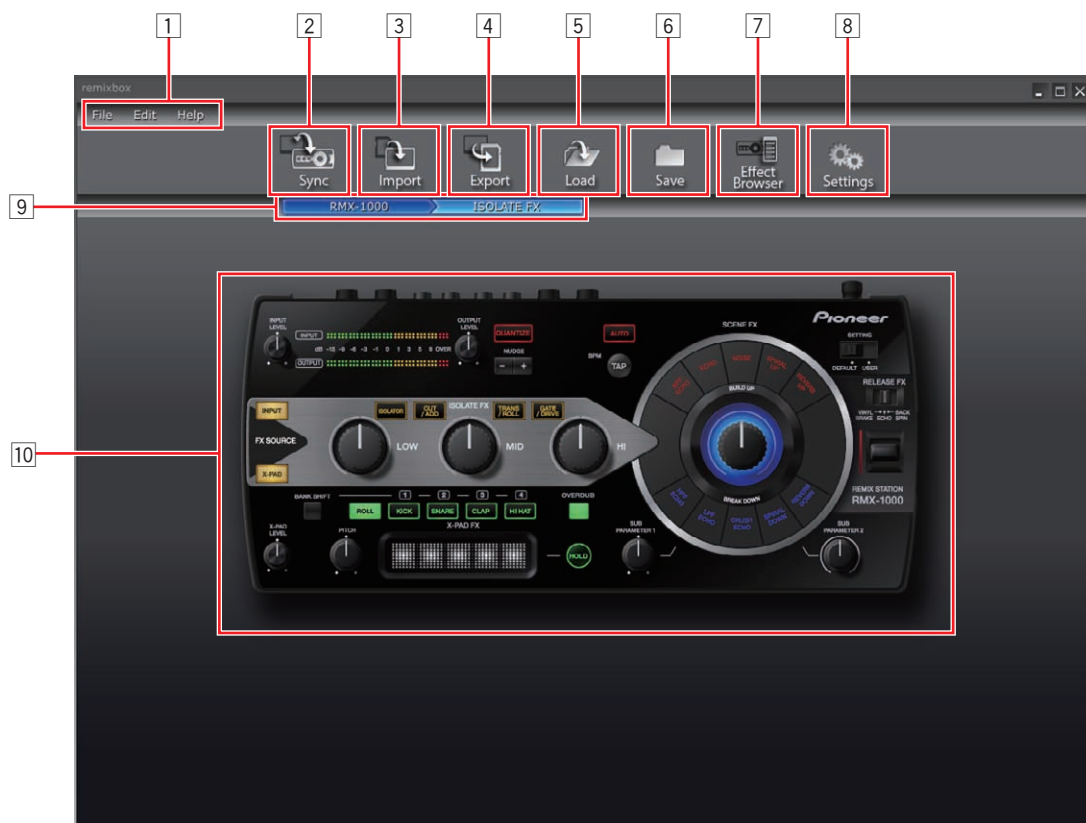
載入自訂參數資料的 SD 記憶卡可在安裝 RMX-1000 的俱樂部中使用，如此一來您也可將喜好的設定載入俱樂部的 RMX-1000。

載入 SD 記憶卡的自訂參數資料也可匯入至 remixbox。

要載入至 [X-PAD FX] 按鍵的取樣聲音來源也可儲存在 SD 記憶卡中。



零件名稱與功能



1 選單項目

功能表會顯示在這裡。

2 Sync 按鍵

可用來載入 remibox 自訂參數資料集至 RMX-1000。

- 只有在透過 USB 連接線連接電腦與 RMX-1000 時可使用 [Sync] 按鍵。
- 取樣聲音來源未載入。

3 Import 按鍵

可用來匯入自訂參數資料及利用 [Export] 按鍵匯出取樣聲音來源至 SD 記憶卡。
自訂參數資料及取樣聲音來源也可從插入電腦或 RMX-1000 的 SD 記憶卡匯入至 remibox。

4 Export 按鍵

可用來匯出自訂參數資料及取樣聲音來源至插入電腦或 RMX-1000 的 SD 記憶卡。

- SD 記憶卡含有鎖定機制。請確定在使用 SD 記憶卡時解除鎖定。

5 Load 按鍵

可用於開啟使用 [Save] 按鍵儲存的 RSD 檔案，以及載入自訂的參數資料。

若在與儲存 RSD 檔案的相同位置有取樣聲音來源資料夾，也會載入取樣的聲音來源。

- RSD 是一種 remibox 獨有的檔案格式。
- RSD 檔案包含自訂參數資料及取樣聲音來源 WAV 檔案之檔案路徑和播放起始位置上的資訊。

6 Save 按鍵

可用於儲存指定位置中 RSD 檔案的資料。

將取樣聲音來源指派至範本插槽時，將同時儲存取樣聲音來源。

7 Effect Browser 按鍵

可用於開啟及關閉音效瀏覽器的顯示幕。

使用音效瀏覽器時，可設定音效項目的音效參數編輯畫面透過按一下該項目就能立即開啟。

8 Settings 按鍵

可用於開啟 remibox 喜好設定畫面。
啟動 remibox 時，可在此變更喜好設定。

9 線性瀏覽器

這裡會顯示目前編輯的位準。

10 音效選擇區域

滑鼠游標在您要編輯的參數音效上時，該音效部分會跳出。

按一下後，即可選擇該音效部分且會出現參數設定畫面。

在參數設定畫面上會顯示目前的參數值。

- SCENE FX 章節 (第 7 頁)
- ISOLATE FX 章節 (第 8 頁)
- X-PAD FX 章節 (第 9 頁)
- RELEASE FX 章節 (第 10 頁)

將自訂參數資料載入 RMX-1000 (Sync)

利用此程序將使用 remixbox 建立的自訂參數資料載入至 RMX-1000。

- 1 透過 USB 連接線連接 RMX-1000 與電腦，然後再啟動 remixbox。
- 除非透過 USB 連接線連接 RMX-1000 與電腦，否則無法使用 [Sync] 按鍵。
- 2 在 remixbox 上建立自訂參數資料。
- 3 按一下 [Sync] 按鍵。



將自訂參數資料載入至 RMX-1000。

載入後，[Sync] 會出現在 RMX-1000 的 BPM 顯示幕上。當 RMX-1000 的選擇器開關設為 [USER] 端時，可核對載入的自訂參數資料。

匯入載入 RMX-1000 的自訂參數資料 (Update Setting)

使用此程序將載入 RMX-1000 的自訂參數資料匯入至 remixbox。

- 1 透過 USB 連接線連接 RMX-1000 與電腦，然後再啟動 remixbox。
 - 2 在 remixbox 的選單項目中，按一下 [Edit]>[Update Setting]。
- 將載入 RMX-1000 的自訂參數資料匯入至 remixbox。
- 當 RMX-1000 出廠時，[DEFAULT] 及 [USER] 模式會載入相同的參數。

匯出自訂參數資料及取樣聲音來源至 SD 記憶卡 (Export)

使用此程序來匯出自訂參數資料及以 remixbox 建立的取樣聲音來源至 SD 記憶卡。

- 1 將 SD 記憶卡插入透過 USB 連接線連接電腦的 RMX-1000。
- 若電腦配備 SD 記憶卡插槽，也可利用插入此插槽的 SD 記憶卡來執行此程序。
- 2 在 remixbox 上建立自訂參數資料及取樣聲音來源。
- 3 按一下 [Export] 按鍵。



[Export] 視窗會開啟。

- 4 選擇要匯出至 SD 記憶卡的資料類型。
 - 5 選擇要連接 SD 記憶卡的磁碟。
 - 6 按一下 [OK] 按鍵。
- 將 SD 記憶卡插入 RMX-1000 且 RMX-1000 的選擇器開關設為 [USER] 端時，可檢查載入至 SD 記憶卡上的自訂參數資料。
- 不論 [SETTING] 選擇器開關是否設為 [DEFAULT] 或 [USER] 端，皆可使用取樣的聲音來源。

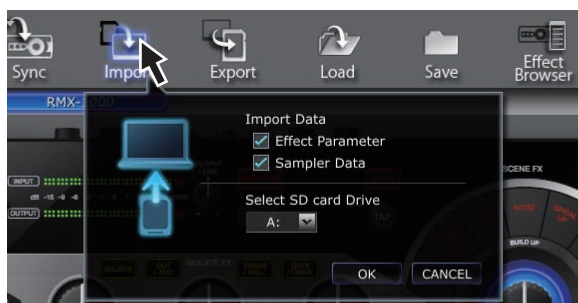
從 SD 記憶卡匯入自訂參數資料及取樣聲音來源 (Import)

使用此程序來將自訂參數資料及載入 SD 記憶卡的取樣聲音來源匯入至 remixbox。

1 將含有自訂參數資料及取樣聲音來源的 SD 記憶卡插入透過 USB 連接線連接電腦的 RMX-1000。

- 若電腦配備 SD 記憶卡插槽，也可利用插入此插槽的 SD 記憶卡來執行此程序。

2 按一下 [Import] 按鍵。



[Import] 視窗會開啟。

3 選擇要從 SD 記憶卡匯入的資料類型。

4 選擇要連接 SD 記憶卡的磁碟。

5 按一下 [OK] 按鍵。

SD 記憶卡的自訂參數資料及取樣聲音來源皆匯入 remixbox。

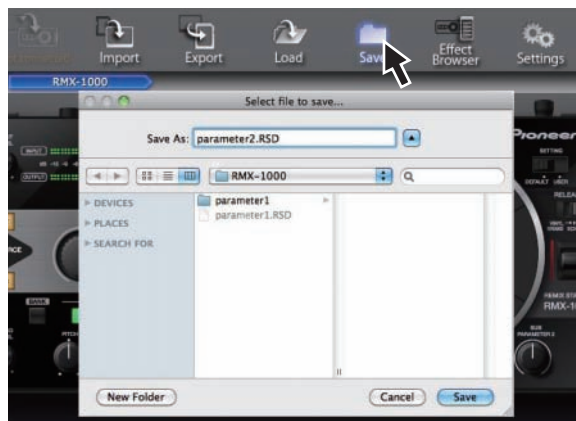
管理自訂參數資料及取樣聲音來源

此程序可用來管理電腦上如 RSD 檔案的多重自訂參數資料及取樣聲音來源。

儲存 RSD 檔案 (Save)

1 在 remixbox 上建立自訂參數資料及取樣聲音來源。

2 按一下 [Save] 按鍵。



— 適用 Windows：開啟 Explorer。

— 適用 Mac OS X：開啟 Finder。

3 選擇儲存 RSD 檔案的位置，命名為所需的檔案名稱並儲存。

- 按一下 [Save] 按鍵無法將儲存在 SD 記憶卡上的 RSD 檔案匯入至 RMX-1000。

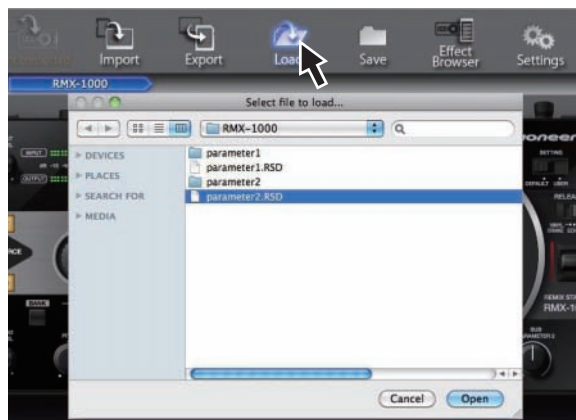
此時，請使用 [Load] 按鍵來載入 RSD 檔案至

remixbox，然後使用 [Sync] 按鍵載入資料至 RMX-

1000，或使用 [Export] 按鍵將資料匯入 SD 記憶卡上。

載入 RSD 檔案 (Load)

1 按一下 [Load] 按鍵。



— 適用 Windows：開啟 Explorer。

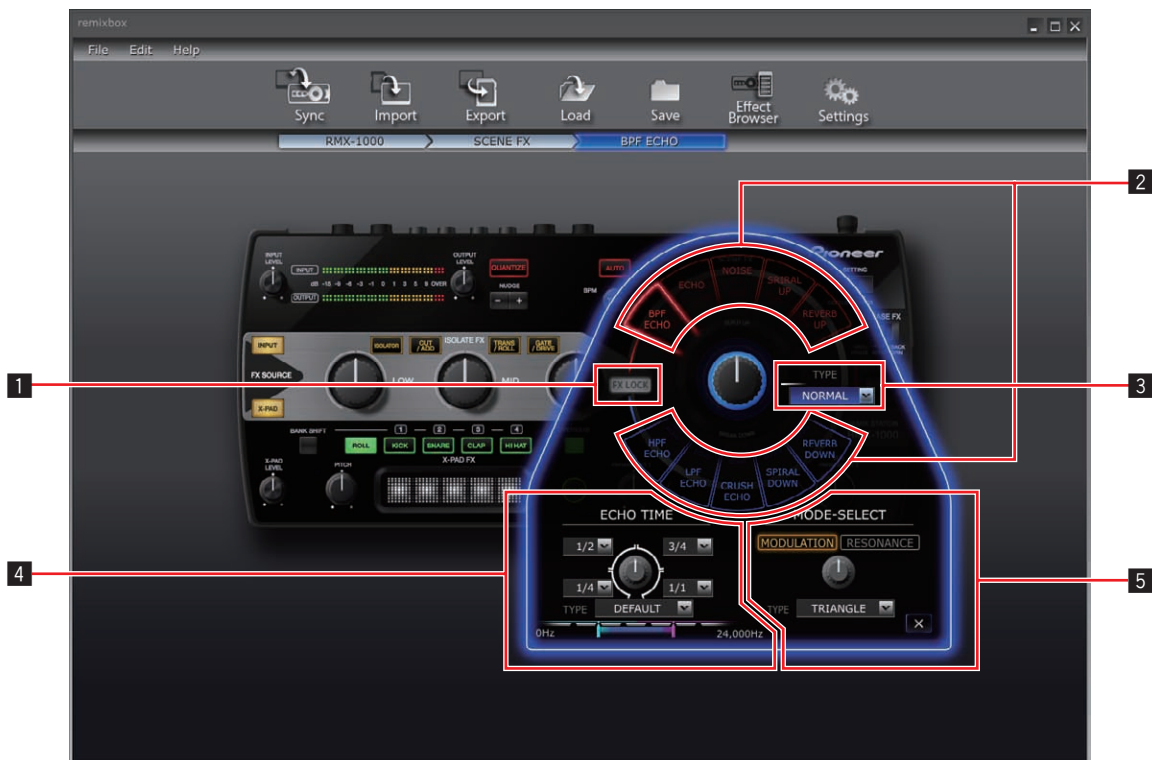
— 適用 Mac OS X：開啟 Finder。

2 選擇 RSD 檔案並開啟。

RSD 檔案中的自訂參數資料及取樣聲音來源都會載入 remixbox。

編輯音效

SCENE FX 部分



• 畫面上顯示的內容視音效類型而異。

1 FX LOCK 按鍵

可用於選擇是否使用音效類型選項按鍵的防止意外操作功能。

2 音效類型選項按鍵

可用於選擇要編輯的音效類型。

3 SCENE FX 控制部分

可用於調整 [SCENE FX] 控制鍵參數。

4 SUB PARAMETER 1 控制部分

可用於調整 [SUB PARAMETER 1] 控制鍵參數。

5 SUB PARAMETER 2 控制部分

可用於調整 [SUB PARAMETER 2] 控制鍵參數。

2 操作下拉式選單等，選擇設定值。
變更音效的參數。



• 有關參數調整範圍的詳細資訊，請至 12 參閱 音效參數調整範圍下的 SCENE FX。

編輯參數

1 按一下其中一個音效類型選項按鍵。
選擇要編輯的音效類型。



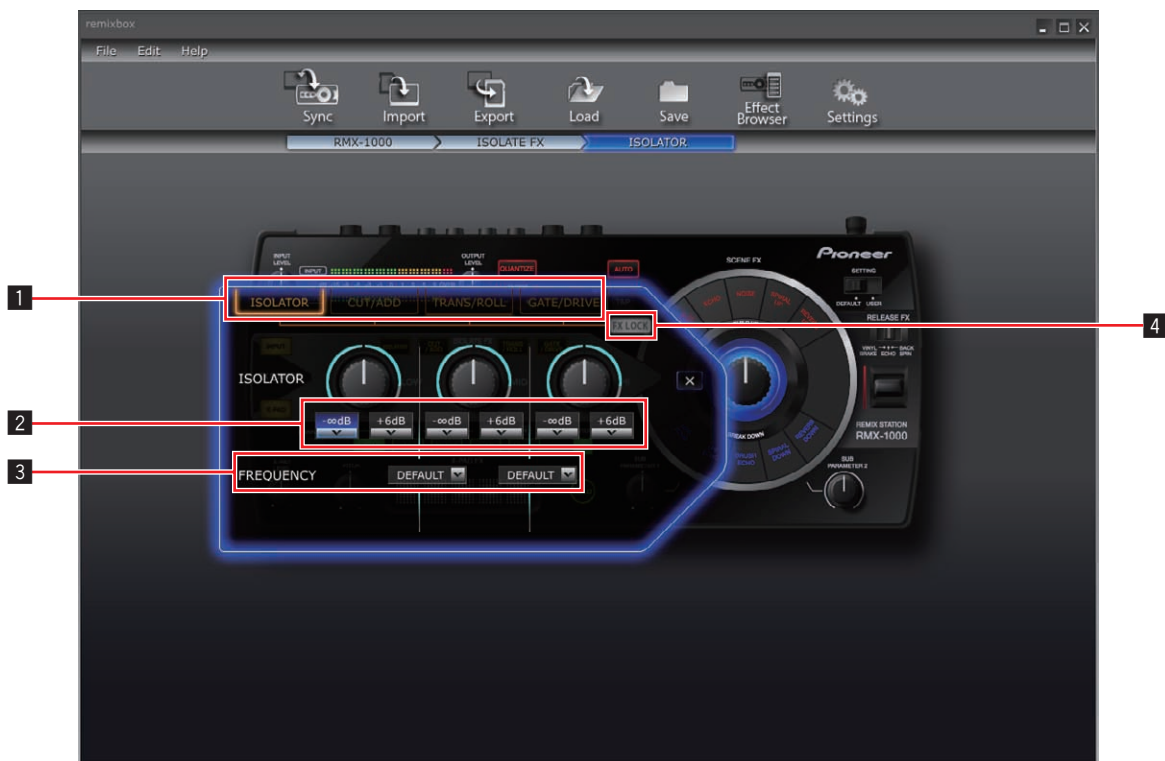
使用音效類型選項按鍵的防止意外操作功能

按一下 [FX LOCK] 按鍵。

[FX LOCK] 按鍵亮起。

啟用防止意外操作功能時，按住 RMX-1000 上的音效類型選擇按鍵即可開關音效。

ISOLATE FX 部分



- 畫面上顯示的內容視音效類型而異。

1 音效類型選項按鍵

可用於選擇要編輯的音效類型。

2 ISOLATE FX 控制鍵下拉式選單

可用於調整個別控制鍵的參數。

3 FREQUENCY 下拉式選單

可用於選擇 [LOW] 與 [MID] 控制鍵之間，以及 [MID] 和 [HI] 控制鍵之間的頻率。

4 FX LOCK 按鍵

可用於選擇是否使用音效類型選項按鍵的防止意外操作功能。

2 操作下拉式選單等，選擇設定值。
變更音效的參數。



- 有關參數調整範圍的詳細資訊，請至 14 參閱 **音效參數調整範圍** 下的 ISOLATE FX。

編輯參數

1 按一下其中一個音效類型選項按鍵。
選擇要編輯的音效類型。



使用音效類型選項按鍵的防止意外操作功能

按一下 [FX LOCK] 按鍵。

[FX LOCK] 按鍵亮起。

啟用防止意外操作功能時，按住 RMX-1000 上的音效類型選擇按鍵即可開關音效。



• 畫面上顯示的內容視項目類型而異。

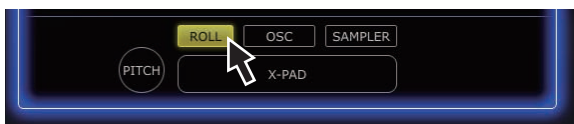
1 參數顯示部分
編輯參數的內容會顯示於此。

2 項目選項按鈕
可用於選擇要編輯的項目。

- 有關 [SAMPLER] 編輯的說明，請參閱 第 11 頁 上 SAMPLER 編輯。

編輯參數

1 按一下其中一個項目選項按鈕。
選擇要編輯的項目。



2 操作下拉式選單等，選擇設定值。
變更項目的參數。



- 有關參數調整範圍的詳細資訊，請至 15 參閱 音效參數調整範圍下的 X-PAD FX。

RELEASE FX 部分



1 音效類型選項按鍵

可用於選擇要編輯的音效類型。

2 音效選項下拉式選單

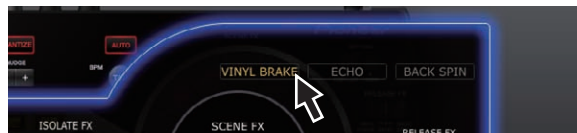
個別選擇是否要在 RELEASE FX 關閉時（當推桿退回原本的位置時）繼續 SCENE FX、ISOLATE FX 及 X-PAD FX 音效。

3 RELEASE FX 推桿下拉式選單

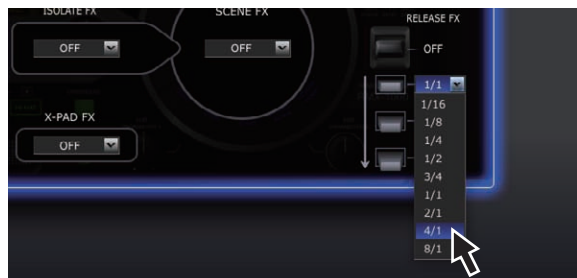
可用於調整拉動推桿時的參數。

編輯參數

1 按一下其中一個音效類型選項按鍵。
選擇要編輯的音效類型。



2 操作下拉式選單等，選擇設定值。
變更音效的參數。



- 有關參數調整範圍的詳細資訊，請至 15 參閱 **音效參數調整範圍** 下的 **RELEASE FX**。

SAMPLER 編輯

此程序可用來編輯載入 RMX-1000 的 [X-PAD FX] 按鍵的取樣聲音來源。

預先準備 WAV 檔案格式的取樣聲音來源。

- 使用 rekordbox Version 1.5.3 或以上版本時，可輕鬆準備取樣聲音來源。
有關詳細資料，請參閱 rekordbox 操作手冊。

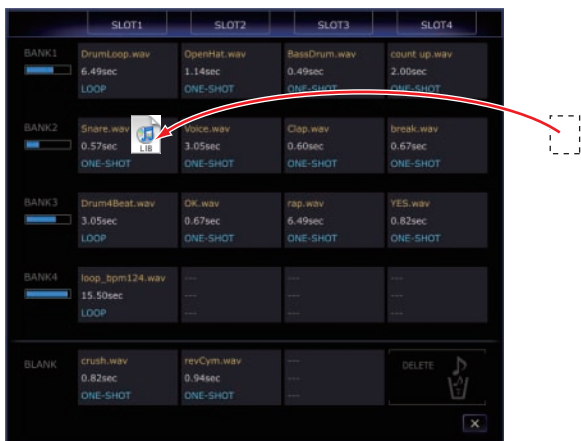
1 在 X-PAD FX 部分中開啟參數設定畫面，然後按一下 [SAMPLER] 按鍵。

範本插槽畫面隨即開啟。



2 將取樣聲音來源拖曳至範本插槽。

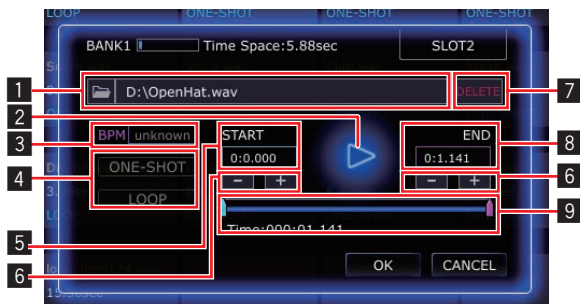
使用 Mac OS 時請開啟 Finder，使用 Windows 時請開啟 Explorer，此外，請將取樣聲音來源指派至範本插槽中。



- 將取樣聲音來源拖曳至 [DELETE] 中即可從範本插槽內刪除。
- 範本插槽視窗也可用來指派取樣聲音來源至範本插槽。
- 可在 BANK 中設定 (4 SLOT 合計) 的取樣聲音最大長度為 16 秒。

關於範本插槽的詳細資訊視窗

按兩下範本插槽後，就會開啟範本插槽的詳細資訊視窗。範本插槽詳細資訊視窗可用來聆聽取樣聲音來源，以及設定播放範圍、循環模式等。



1 編輯方塊

從電腦載入取樣聲音來源時，請在此指定取樣聲音來源的檔案路徑。

2 ▶ 按鍵

可用於播放取樣聲音來源。取樣聲音來源會從電腦上選定的音訊裝置中輸出。

3 BPM

可用於設定取樣聲音來源的 BPM。

- 介於 70 至 200 之間的 BPM 值才有效。

4 播放模式選擇器按鍵

可用於切換取樣聲音來源的播放模式。

- [ONE-SHOT] 模式：取樣聲音來源會播放至結束然後停止。
 - [LOOP] 模式：取樣聲音來源會播放至結束，然後返回開頭處並繼續播放。
- 只有個別 BANK [SLOT1] 中的取樣聲音來源可設定為 [LOOP] 模式。

若您切換為 [LOOP] 模式，必須事先輸入 BPM 值。

5 START

取樣聲音來源的播放開始位置時間會顯示於此。

6 -, + 按鍵

以 10 毫秒 (1 秒的 100 分之 1) 為單位來增加或減少取樣聲音來源的播放範圍。

7 DELETE 按鍵

可用於刪除指派至範本插槽的取樣聲音來源。

8 END

取樣聲音來源的播放結束位置時間會顯示於此。

9 滑桿

可以大幅增量變更取樣聲音來源的播放開啟及結束位置。

音效參數調整範圍

SCENE FX

音效類型	場所	位置	類型	可調整的參數	可調整的範圍
HPF ECHO BPF ECHO LPF ECHO	主要控制鍵	右	下拉式選單	濾波器通過寬度	NARROW, NORMAL, WIDE
		左下	下拉式選單	範圍 1 回音時間節拍	1/16, 1/8, 1/4, 1/2, 3/4, 1/1, 2/1
		左上	下拉式選單	範圍 2 回音時間節拍	1/16, 1/8, 1/4, 1/2, 3/4, 1/1, 2/1
	SUB PARAMETER 1 控制鍵	右上	下拉式選單	範圍 3 回音時間節拍	1/16, 1/8, 1/4, 1/2, 3/4, 1/1, 2/1
		右下	下拉式選單	範圍 4 回音時間節拍	1/16, 1/8, 1/4, 1/2, 3/4, 1/1, 2/1
		下方	下拉式選單	回饋數量	MILD, DEFAULT, WILD
		下方	滑桿 x 2	套用回音的範圍	LOW、DEFAULT、HI (各滑桿皆可設定。)
		頂端	按鍵	[SUB PARAMETER 2] 類型	MODULATION, RESONANCE
	SUB PARAMETER 2 控制鍵	下方	下拉式選單	[SUB PARAMETER 2] 波形／音效	TRIANGLE、SAW、SQUARE、RANDOM、SIDE-CHAIN (選擇 MODULATION 時) DEFAULT、MILD、NONE (選擇 RESONANCE 時)
	NOISE	主要控制鍵	右	下拉式選單	濾波器通過寬度
SUB PARAMETER 1 控制鍵		左下	滑桿	雜訊聲壓級的最小值	-∞ dB, -18 dB, -12 dB, -6 dB
		右下	滑桿	雜訊聲壓級的最大值	0 dB, +3 dB, +6 dB, +9 dB
		頂端	按鍵	[SUB PARAMETER 2] 類型	MODULATION, RESONANCE
SUB PARAMETER 2 控制鍵		下方	下拉式選單	[SUB PARAMETER 2] 波形／音效	TRIANGLE、SAW、SQUARE、RANDOM、SIDE-CHAIN (選擇 MODULATION 時) DEFAULT、MILD、NONE (選擇 RESONANCE 時)
		主要控制鍵	右	下拉式選單	SPIRAL 的延遲時間。
SPIRAL UP SPIRAL DOWN		左下	下拉式選單	範圍 1 回音時間節拍	1/16, 1/8, 1/4, 1/2, 3/4, 1/1, 2/1
	SUB PARAMETER 1 控制鍵	左上	下拉式選單	範圍 2 回音時間節拍	1/16, 1/8, 1/4, 1/2, 3/4, 1/1, 2/1
		右上	下拉式選單	範圍 3 回音時間節拍	1/16, 1/8, 1/4, 1/2, 3/4, 1/1, 2/1
		右下	下拉式選單	範圍 4 回音時間節拍	1/16, 1/8, 1/4, 1/2, 3/4, 1/1, 2/1
	SUB PARAMETER 2 控制鍵	下方	下拉式選單	音高變動類型	LINEAR, KEY

音效類型	場所	位置	類型	可調整的參數	可調整的範圍
REVERB UP REVERB DOWN	主要控制鍵	右	下拉式選單	房間大小	LARGE, SMALL
	SUB PARAMETER 1 控制鍵	下方	下拉式選單	迴響時間	SHORT, DEFAULT, LONG
	SUB PARAMETER 2 控制鍵	下方	下拉式選單	濾波器類型	LOW PASS FILTER, BAND PASS FILTER, HIGH PASS FILTER
ECHO	主要控制鍵	右	下拉式選單	回音回饋數量	HOLD, DJM
	SUB PARAMETER 1 控制鍵	左下	下拉式選單	範圍 1 回音時間節拍	1/16, 1/8, 1/4, 1/2, 3/4, 1/1, 2/1, 4/1, 8/1
		左上	下拉式選單	範圍 2 回音時間節拍	1/16, 1/8, 1/4, 1/2, 3/4, 1/1, 2/1, 4/1, 8/1
		右上	下拉式選單	範圍 3 回音時間節拍	1/16, 1/8, 1/4, 1/2, 3/4, 1/1, 2/1, 4/1, 8/1
		右下	下拉式選單	範圍 4 回音時間節拍	1/16, 1/8, 1/4, 1/2, 3/4, 1/1, 2/1, 4/1, 8/1
	SUB PARAMETER 2 控制鍵	下方	下拉式選單	濾波器類型	NARROW, NORMAL, WIDE
CRUSH ECHO	主要控制鍵	右	下拉式選單	回音深度 (DEPTH)	MILD, DEFAULT, WILD
	SUB PARAMETER 1 控制鍵	左下	下拉式選單	範圍 1 回音時間節拍	1/16, 1/8, 1/4, 1/2, 3/4, 1/1, 2/1
		左上	下拉式選單	範圍 2 回音時間節拍	1/16, 1/8, 1/4, 1/2, 3/4, 1/1, 2/1
		右上	下拉式選單	範圍 3 回音時間節拍	1/16, 1/8, 1/4, 1/2, 3/4, 1/1, 2/1
		右下	下拉式選單	範圍 4 回音時間節拍	1/16, 1/8, 1/4, 1/2, 3/4, 1/1, 2/1
	SUB PARAMETER 2 控制鍵	下方	下拉式選單	回饋數量	MILD, DEFAULT, WILD
下方		下拉式選單	調變類型	TRIANGLE, SAW, SQUARE, RANDOM, SIDE-CHAIN	

ISOLATE FX

音效類型	場所	位置	類型	可調整的參數	可調整的範圍
	LOW 控制鍵	左下	下拉式選單	增益最小值	-6 dB, -12 dB, -18 dB, -∞ dB
		右下	下拉式選單	增益最大值	0 dB, +3 dB, +6 dB, +9 dB
		[LOW] 及 [MID] 控制鍵之間	下拉式選單	介於 [LOW] 與 [MID] 控制鍵之間的頻率	LOW, DEFAULT, HI
ISOLATOR	MID 控制鍵	左下	下拉式選單	增益最小值	-6 dB, -12 dB, -18 dB, -∞ dB
		右下	下拉式選單	增益最大值	0 dB, +3 dB, +6 dB, +9 dB
		[MID] 及 [HI] 控制鍵之間	下拉式選單	介於 [MID] 與 [HI] 控制鍵之間的頻率	LOW, DEFAULT, HI
	HI 控制鍵	左下	下拉式選單	增益最小值	-6 dB, -12 dB, -18 dB, -∞ dB
		右下	下拉式選單	增益最大值	0 dB, +3 dB, +6 dB, +9 dB
		左下	下拉式選單	按照低音鼓聲降低的數量	MILD, DEFAULT, WILD
CUT/ADD	LOW 控制鍵	右下	下拉式選單	多點式延遲模式	PATTERN1, PATTERN2, PATTERN3
		左下	下拉式選單	高通濾波器共鳴	OFF, ON
	MID 控制鍵	右下	下拉式選單	多點式延遲模式	PATTERN1, PATTERN2, PATTERN3
		左下	下拉式選單	低通濾波器共鳴	OFF, ON
	HI 控制鍵	右下	下拉式選單	多點式延遲模式	PATTERN1, PATTERN2, PATTERN3
		左下	下拉式選單	TRANS LFO 模式	PATTERN1, PATTERN2, PATTERN3
TRANS/ROLL	LOW 控制鍵	右下	下拉式選單	ROLL 節拍數模式	PATTERN1, PATTERN2, PATTERN3
			[LOW] 及 [MID] 控制鍵之間	下拉式選單	介於 [LOW] 與 [MID] 控制鍵之間的頻率
	MID 控制鍵	左下	下拉式選單	TRANS LFO 模式	PATTERN1, PATTERN2, PATTERN3
		右下	下拉式選單	ROLL 節拍數模式	PATTERN1, PATTERN2, PATTERN3
		[MID] 及 [HI] 控制鍵之間	下拉式選單	介於 [MID] 與 [HI] 控制鍵之間的頻率	LOW, DEFAULT, HI
	HI 控制鍵	左下	下拉式選單	TRANS LFO 模式	PATTERN1, PATTERN2, PATTERN3
右下		下拉式選單	ROLL 節拍數模式	PATTERN1, PATTERN2, PATTERN3	
GATE/DRIVE	LOW 控制鍵	左下	下拉式選單	GATE 深度	MILD, DEFAULT, WILD
		右下	下拉式選單	DRIVE 深度	MILD, DEFAULT, WILD
	MID 控制鍵	左下	下拉式選單	GATE 深度	MILD, DEFAULT, WILD
		右下	下拉式選單	DRIVE 深度	MILD, DEFAULT, WILD
	HI 控制鍵	左下	下拉式選單	GATE 深度	MILD, DEFAULT, WILD
		右下	下拉式選單	DRIVE 深度	MILD, DEFAULT, WILD

X-PAD FX

項目選項按鍵	設定項目 1	設定項目 2	調整參數	可調整的範圍
ROLL	—	—	[ROLL] 按鍵功能	ROLL, SLIP ROLL, DIVIDE ROLL
OSC	KICK	GAIN	增益	-3 dB, -2 dB, -1 dB, 0 dB, +1 dB, +2 dB, +3 dB
		DECAY	衰退時間	SHORT, DEFAULT, LONG
		ENVELOPE	信封式	TYPE1, TYPE2
	SNARE	GAIN	增益	-3 dB, -2 dB, -1 dB, 0 dB, +1 dB, +2 dB, +3 dB
		DECAY	衰退時間	SHORT, DEFAULT, LONG
		ENVELOPE	信封式	TYPE1, TYPE2
	CLAP	GAIN	增益	-3 dB, -2 dB, -1 dB, 0 dB, +1 dB, +2 dB, +3 dB
		DECAY	衰退時間	SHORT, DEFAULT, LONG
		ENVELOPE	信封式	TYPE1, TYPE2
HI HAT	GAIN	增益	-3 dB, -2 dB, -1 dB, 0 dB, +1 dB, +2 dB, +3 dB	
	DECAY	衰退時間	SHORT, DEFAULT, LONG	
	ENVELOPE	信封式	TYPE1, TYPE2	
SAMPLER ^①	—	—	—	—
PITCH	滑桿 (左)	—	負向滑音寬度	從 -1 SEMITONE 到 -12 SEMITONE
	滑桿 (右)	—	正向滑音寬度	從 +1 SEMITONE 到 +12 SEMITONE
X-PAD	—	—	指派至 [X-PAD] ^② 的節拍數配置	1/2, 2/3, 3/4, 1/1, 3/2, 2/1, 4/1, 8/1, 1/32, 1/24, 1/16, 1/12, 1/8, 1/6, 1/4, 1/3

① 有關 [SAMPLER] 編輯的說明，請參閱 第 11 頁 上 *SAMPLER 編輯*。

② 選擇要從可調整範圍中指派至 [X-PAD] 的節拍數，然後拖放至 [X-PAD]。

RELEASE FX

音效類型	場所	位置	類型	可調整的參數	可調整的範圍
VINYL BRAKE	RELEASE FX 桿	下方 (上層)	下拉式選單	範圍 1 節拍	1/4, 1/2, 3/4, 1/1, 2/1, 4/1, 8/1, 12/1, 16/1
		下方 (中層)	下拉式選單	範圍 2 節拍	1/4, 1/2, 3/4, 1/1, 2/1, 4/1, 8/1, 12/1, 16/1
		下方 (下層)	下拉式選單	範圍 3 節拍	1/4, 1/2, 3/4, 1/1, 2/1, 4/1, 8/1, 12/1, 16/1
	ISOLATE FX	中置	下拉式選單	選擇是否要在 RELEASE FX 關閉時保留 ISOLATE FX 音效。	OFF, ON
	SCENE FX	中置	下拉式選單	選擇是否要在 RELEASE FX 關閉時保留 SCENE FX 音效。	OFF, ON
	X-PAD FX	中置	下拉式選單	選擇是否要在 RELEASE FX 關閉時保留 X-PAD FX 音效。	OFF, ON

音效類型	場所	位置	類型	可調整的參數	可調整的範圍
BACK SPIN	RELEASE FX 桿	下方（上層）	下拉式選單	範圍 1 節拍	1/2, 3/4, 1/1, 2/1, 4/1, 8/1, 12/1, 16/1, 32/1
		下方（中層）	下拉式選單	範圍 2 節拍	1/2, 3/4, 1/1, 2/1, 4/1, 8/1, 12/1, 16/1, 32/1
		下方（下層）	下拉式選單	範圍 2 節拍	1/2, 3/4, 1/1, 2/1, 4/1, 8/1, 12/1, 16/1, 32/1
	ISOLATE FX	中置	下拉式選單	選擇是否要在 RELEASE FX 關閉時保留 ISOLATE FX 音效。	OFF, ON
	SCENE FX	中置	下拉式選單	選擇是否要在 RELEASE FX 關閉時保留 SCENE FX 音效。	OFF, ON
	X-PAD FX	中置	下拉式選單	選擇是否要在 RELEASE FX 關閉時保留 X-PAD FX 音效。	OFF, ON
ECHO	RELEASE FX 桿	頂端	下拉式選單	回音回饋數量	HOLD, DJM
		下方（上層）	下拉式選單	範圍 1 節拍	1/16, 1/8, 1/4, 1/2, 3/4, 1/1, 2/1, 4/1, 8/1
		下方（中層）	下拉式選單	範圍 2 節拍	1/16, 1/8, 1/4, 1/2, 3/4, 1/1
		下方（下層）	下拉式選單	範圍 3 節拍	1/16, 1/8, 1/4, 1/2, 3/4, 1/1
	ISOLATE FX	中置	下拉式選單	選擇是否要在 RELEASE FX 關閉時保留 ISOLATE FX 音效。	OFF, ON
	SCENE FX	中置	下拉式選單	選擇是否要在 RELEASE FX 關閉時保留 SCENE FX 音效。	OFF, ON
	X-PAD FX	中置	下拉式選單	選擇是否要在 RELEASE FX 關閉時保留 X-PAD FX 音效。	OFF, ON

功能表清單

選單項目		說明	
File	Load	與 [Load] 按鍵相同用途的功能。	
	Save	與 [Save] 按鍵相同用途的功能。	
	Settings	與 [Settings] 按鍵相同用途的功能。	
	Quit	結束 remixbox。	
Edit	Undo	復原上一個參數變更模式。	
	Redo	還原以 [Undo] 命令復原的參數變更。	
	Sync	與 [Sync] 按鍵相同用途的功能。	
	Import	與 [Import] 按鍵相同用途的功能。	
	Export	與 [Export] 按鍵相同用途的功能。	
	Update Setting	匯入載入 RMX-1000 的自訂參數資料。	
	Effect Browser	與 [Effect Browser] 按鍵相同用途的功能。	
	Load Default Settings	載入原廠預設參數資料。取樣聲音來源設定未變更。	
	Launch rekordbox	啟動安裝在電腦上的 rekordbox。	
	Version	顯示 remixbox 版本資訊及連接電腦的 RMX-1000。	
Help	Manual	English	開啟 remixbox 手冊 (英文版)。
		Français	開啟 remixbox 手冊 (法文版)。
		Deutsch	開啟 remixbox 手冊 (德文版)。
		Español	開啟 remixbox 手冊 (西班牙文版)。
		Italiano	開啟 remixbox 手冊 (義大利文版)。
		Nederlands	開啟 remixbox 手冊 (荷蘭文版)。
		Русский	開啟 remixbox 手冊 (俄文版)。
		Português	開啟 remixbox 手冊 (葡萄牙文版)。
		简体中文	開啟 remixbox 手冊 (簡體中文版)。
		繁體中文	開啟 remixbox 手冊 (正體中文版)。
한국어	開啟 remixbox 手冊 (韓文版)。		
日本語	開啟 remixbox 手冊 (日文版)。		

關於商標及註冊商標

- 先鋒是日本先鋒公司的註冊商標。
- Microsoft®、Windows Vista®、Windows® 及 Internet Explorer® 皆為 Microsoft Corporation 於美國及／或其他國家的商標或註冊商標。
- Apple、Macintosh、Mac OS、Safari、iTunes 及 Finder 均是 Apple Inc. 於美國及其他國家註冊的商標。
- Intel 及 Pentium 均是 Intel Corporation 於美國及其他國家的商標。

此處提及之公司及產品名稱皆為個別擁有者所有之商標。

本產品已獲非營利使用之授權。本產品未獲商業用途之授權 (供營利使用)，如播送 (無線電視、衛星、有線電視或其他類型的播送方式)、網際網路串流、內部網路 (公司網路) 或其他類型之網路，或散佈電子資訊 (線上數位音樂傳輸服務)。您必須取得有關此類使用的授權。如需詳細資料，請瀏覽 <http://www.mp3licensing.com>。

版權注意事項

為了自己個人娛樂而複製的某些內容，根據版權法在沒有得到版權持有者同意時也許不能使用。

- 來自 CD 的複製音樂受到各個國家或國際條約的保護。錄製音樂的人自己要對所錄製內容是否合法負全部責任。
- 處理從互聯網上下載的音樂時，下載音樂的人自己要對下載內容是否按照下載站點的契約使用負全部責任。

使用支援網站

在查詢相關 remixbox 操作程序及技術問題之前，請詳閱 remixbox 的操作手冊。此外請核對 RMX-1000 先鋒 DJ 全球網站提供的常見問答集。

< 先鋒 DJ 全球網站 >

<http://pioneerdj.com/support/>

- 日本先鋒公司收集您的個人資料並作為下列用途：
 - 1 提供購買產品客戶支援服務
 - 2 透過電子郵件通知您有關產品或活動資訊
 - 3 透過產品企畫調查反應意見
 - 您的個人資料將按照本公司的隱私權政策嚴格保密。
 - 如需瞭解先鋒的隱私權保護政策，請參閱先鋒 DJ 全球網站。
- 詢問有關 remixbox 時，請務必提供您電腦的類型及規格（CPU、安裝記憶體、其他連接的周邊裝置等）、作業系統與使用版本，以及與面臨問題相關的具體資訊。
 - 如需詢問有關以非本先鋒產品的周邊裝置及技術支援來配置電腦的詳細資訊，請聯絡指定製造商或零售商。
- 更新程式將可至 remixbox 支援網站下載。強烈建議您定期升級軟體，以維持系統的最新狀態。

©2012 日本先鋒公司。

版權所有。

日本先鋒公司

1-1, Shin-ogura, Saiwai-ku, Kawasaki-shi,

Kanagawa 212-0031, Japan

<DRQ1001-A-ZHTW>

Free Manuals Download Website

<http://myh66.com>

<http://usermanuals.us>

<http://www.somanuals.com>

<http://www.4manuals.cc>

<http://www.manual-lib.com>

<http://www.404manual.com>

<http://www.luxmanual.com>

<http://aubethermostatmanual.com>

Golf course search by state

<http://golfingnear.com>

Email search by domain

<http://emailbydomain.com>

Auto manuals search

<http://auto.somanuals.com>

TV manuals search

<http://tv.somanuals.com>