

TOSHIBA

Leading Innovation >>>

TOSHIBA 15.6" Mobile LED Monitor User's Manual

English/Español

GMAA00374011
02/12

Contents

Safety icons	3
Safety Instructions	4
FCC information	6
Introduction	8
Features	8
Package contents	8
System requirements	8
Quick Tour	9
Setting up the TOSHIBA 15.6" Mobile LED Monitor	10
Using the convertible protective case	10
Store the USB 3.0 cable	10
Installing the video driver	11
Connecting the monitor to your computer	11
Adjusting video settings	13
Using the TOSHIBA Mobile Monitor Utility	13
Selecting Extended Mode or Mirror mode	14
Disconnecting the monitor	15
Cleaning the monitor	16
Troubleshooting	16
Precautions for Microsoft® Windows® XP, Windows Vista® and Windows® 7	17
If you need further assistance	18
Specifications	18
Monitor	18
Power requirements	18
Operational features	18
Power input	19
Physical specifications	19
Environmental considerations	19

Safety icons

This guide contains safety instructions that must be observed to avoid potential hazards that could result in personal injuries, damage to your equipment, or loss of data. These safety cautions have been classified according to the seriousness of the risk, and icons highlight these instructions as follows:

▲ DANGER Indicates an imminently hazardous situation which, if not avoided, will result in death or serious injury.

▲ WARNING Indicates a potentially hazardous situation which, if not avoided, could result in death or serious injury.

▲ CAUTION Indicates a potentially hazardous situation which, if not avoided, may result in minor or moderate injury.

CAUTION Indicates a potentially hazardous situation which, if not avoided, may result in property damage.

NOTE Provides important information.

Safety Instructions

Always read the safety instructions carefully:

▲ WARNING

Do not disassemble, modify, tamper with or repair the product

- ❖ Do not attempt to disassemble, modify, tamper with or repair the product. Disassembly, modification, tampering or repairing the product could cause fire or electric shock, possibly resulting in serious injury.

Choking hazards

- ❖ Never leave small parts such as covers, caps and screws within the reach of infants or small children. Swallowing a small part may cause choking and suffocation, possibly resulting in death or serious injury. If a part is swallowed, immediately take appropriate emergency action and consult a doctor.

Avoid liquids, moisture and foreign objects

- ❖ Never allow any liquids to spill into any part of the product, and never expose the product to rain, water, seawater or moisture. Exposure to liquid or moisture can cause electric shock or fire, possibly resulting in damage or serious injury. If any of these eventualities should accidentally occur, immediately:

- 1 Turn off the product.
- 2 Disconnect the power cord/cable from the power plug socket and product.

Do not turn on the power again until you have taken the product to an authorized service center. Failure to follow these instructions could result in serious injury or permanent damage to the product.

LCD (Liquid Crystal Display) safety

- ❖ Never touch the LCD if it is damaged or broken, as the liquid contained within the monitor may leak, possibly resulting in serious injury. Dispose of any damaged LCD in compliance with local laws and/or regulations.
 - ❖ If the LCD panel is damaged, causing a liquid crystal leak, never ingest or touch the liquid. Serious injury could result.
 - ❖ If LCD liquid should accidentally contact any part of your body, always use large amounts of water to wash it off immediately.
 - ❖ If LCD liquid should accidentally contact your eyes, always rinse them immediately with large amounts of water and obtain prompt medical attention.
 - ❖ If any of the LCD liquid contacts your clothes, remove them immediately and wash them.
 - ❖ Failure to follow these instructions may result in serious injury.
-

CAUTION

Never place the product in locations with excess heat

- ❖ Never place the product where it will be exposed to excess heat, such as in direct sunlight, in an unventilated vehicle, or near a heater. This may result in a system failure, malfunction, loss of data or damage to the product.

Never place the product in a location with extremely low temperatures

- ❖ Never place the product in a location where it will be exposed to extremely low temperatures. This may result in a system failure, malfunction or loss of data.

Never subject the product to sudden temperature variations

- ❖ Never subject the product to sudden temperature variations. This may result in condensation, causing a system failure, malfunction or loss of data.

Never operate the product during a thunderstorm

- ❖ Never operate the product on AC power during a thunderstorm. If you see lightning or hear thunder, immediately unplug the product. An electric surge caused by the storm may result in a system failure, loss of data or hardware damage.
-
-

CAUTION

Ensure adequate ventilation

- ❖ Always place the product in a location where there is sufficient space around it to ensure adequate ventilation.

Handle your monitor with care

- ❖ Handle your monitor with care when transporting it.
 - ❖ Do not press, push, or scratch the monitor screen to avoid damaging it.
 - ❖ Never spray liquid directly onto the monitor or use harsh chemical products to clean it.
-
-

NOTE

Avoid placing the monitor against a bright background or where sunlight or other light sources may reflect on the face of the monitor. Place the monitor just below eye level and about an arm length away, and adjust the angle of the screen so that it is easy to read. When using the monitor, rest your eyes periodically and relax or stretch your muscles to avoid strain.

FCC information

FCC notice "Declaration of Conformity Information"

This equipment has been tested and found to comply with the limits for a Class B digital device, pursuant to part 15 of the FCC rules. These limits are designed to provide reasonable protection against harmful interference in a residential installation. This equipment generates, uses and can radiate radio frequency energy and, if not installed and used in accordance with the instructions, may cause harmful interference to radio communications. However, there is no guarantee that interference will not occur in a particular installation. If this equipment does cause harmful interference to radio or television reception, which can be determined by turning the equipment off and on, the user is encouraged to try to correct the interference by one or more of the following measures:

- ❖ Reorient or relocate the receiving antenna.
- ❖ Increase the separation between the equipment and receiver.
- ❖ Connect the equipment into an outlet on a circuit different from that to which the receiver is connected.
- ❖ Consult the dealer or an experienced radio/TV technician for help.

▲ WARNING

Changes or modifications made to this equipment, not expressly approved by TOSHIBA or parties authorized by TOSHIBA could void the user's authority to operate the equipment.

FCC Conditions

This equipment has been tested and found to comply with Part 15 of the FCC Rules. Operation is subject to the following two conditions:

- 1 This device may not cause harmful interference.
- 2 This device must accept any interference received, including interference that may cause undesired operation.

Contact

Address: TOSHIBA America Information Systems, Inc.
9740 Irvine Boulevard
Irvine, California 92618-1697

Telephone: (949) 583-3000

Industry Canada Requirement

This Class B digital apparatus complies with Canadian ICES-003.

Cet appareil numérique de la classe B est conforme à la norme NMB-003 du Canada.

LCD Disposal Information

The lamp in this product may contain mercury. Disposal of this product may be regulated due to environmental considerations. For disposal, reuse or recycling information, please contact your local government or the Electronic Industries Alliance at www.eiae.org.

Copyright

This guide is copyrighted by Toshiba Corporation with all rights reserved. Under the copyright laws, this guide cannot be reproduced in any form without the prior written permission of Toshiba. No patent liability is assumed, however, with respect to the use of the information contained herein.

©2012 by Toshiba Corporation. All rights reserved.

Disclaimer

Information in this document is subject to change without notice. The manufacturer does not make any representations or warranties (implied or otherwise) regarding the accuracy and completeness of this document and shall in no event be liable for any loss of profit or any commercial damage, including but not limited to special, incidental, consequential, or other damage.

March 2012, Rev1.0

Trademarks

Microsoft, Windows, Windows XP, Windows Vista, and Windows 7 are either registered trademarks or trademarks of Microsoft Corporation in the United States and/or other countries.

Other brands and product names are trademarks or registered trademarks of their respective companies.

Introduction

Thank you for purchasing the TOSHIBA 15.6" Mobile LED Monitor. This manual informs you how to set up and configure your new monitor in addition to providing tips on care and troubleshooting.

Features

- ❖ Easy operation and connectivity
- ❖ USB 3.0 powered
- ❖ Convertible protective case that folds out into an adjustable stand
- ❖ Slim design for portable use

Package contents

Please check that the following items are included when you unpack the box. Save the packing materials in case you need to ship or transport the monitor in the future.

- ❖ TOSHIBA 15.6" Mobile LED Monitor
- ❖ USB 3.0 cable
- ❖ Convertible protective case/stand
- ❖ CD (*User's Manual* [this document], installation driver, and warranty information)
- ❖ Quick Start Guide

If any items are missing or damaged, contact Toshiba support. For contact information, please see "If you need further assistance" on page 18.

This product is covered by a One (1) Year Standard Limited Warranty.

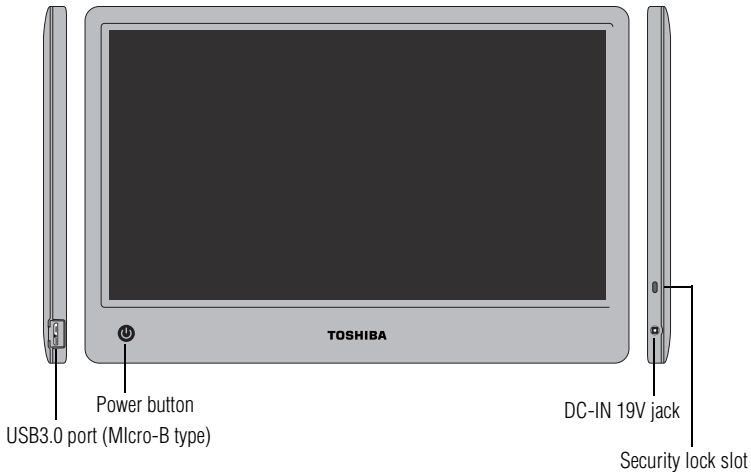
A copy of the warranty is included on the enclosed CD or can be viewed online at <http://pcsupport.toshiba.com/accessories1yr>.




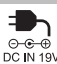
System requirements

- ❖ Operating System: Microsoft® Windows® XP, Windows Vista®, and Windows® 7
- ❖ 2 USB ports

Quick Tour

This section identifies the various components of the TOSHIBA 15.6" Mobile LED Monitor. For a description of each component, please refer to the illustration and table below:



<i>Component</i>	<i>Description</i>
USB 3.0 port (Micro-B type)	 Connection point for the provided USB 3.0 cable, used to connect the monitor to your computer, and provides video signal and power to the monitor.
Power button	 Used to turn the monitor ON/OFF or turn the monitor backlight ON/OFF. The Power button light will glow green when the monitor and backlight are ON. Press once to place the monitor in stand by mode, the power light glows orange. When used in Extended Mode, the image on the monitor will not return to the computer unless it is turned off or disconnected. Press and hold the Power button for about two seconds to turn the monitor OFF. The Power button light will not glow.
Security lock slot	 Used to attach a security cable to this slot and then connected to a desk or other large object in order to deter theft of the monitor.
DC-IN 19V jack	 Used to connect an optional AC adaptor (AC adaptor sold separately).

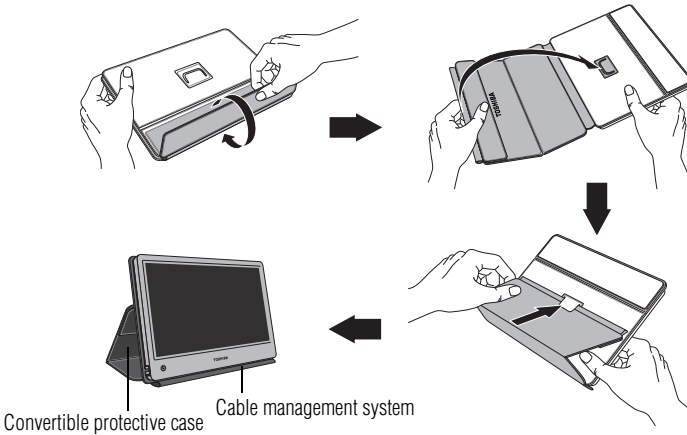
Setting up the TOSHIBA 15.6" Mobile LED Monitor

Using the convertible protective case

A convertible protective case is attached to the monitor to help protect it during transport or storage. A convenient cable management system stores the USB 3.0 cable when not in use.

The convertible protective case folds out to be used as an adjustable stand for proper viewing.

To help prevent damage to the monitor, do not remove the convertible protective case attached to it.

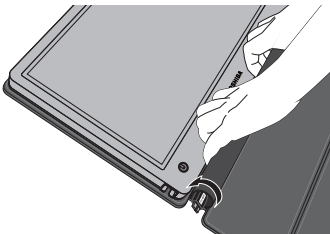


(Sample Illustration) Using the convertible protective case as a stand

Store the USB 3.0 cable

To pack and store the provided USB 3.0 cable:

- 1 Unplug the USB cable from the computer and monitor and place the cable across the spine of the convertible protective case.



(Sample Illustration) Storing the USB 3.0 cable

- 2 Roll up the flap until the hook-and-loop fasteners catch and secure the cable within the fabric enclosure.

Installing the video driver

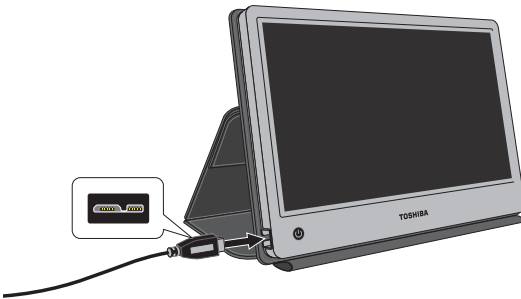
To install the drivers for first use:

- 1 Insert the provided CD into your computer's optical disc drive.
- 2 When the autorun screen appears, select **Install Driver**.
- 3 Install the driver according to the onscreen instructions.
- 4 Restart your computer if prompted.

NOTE Installation files with the latest drivers are also available for download at support.toshiba.com. Check periodically for updates.

Connecting the monitor to your computer

- 1 Connect the Micro-B connector of the provided USB 3.0 Y cable to the USB 3.0 port on the left side of the monitor.



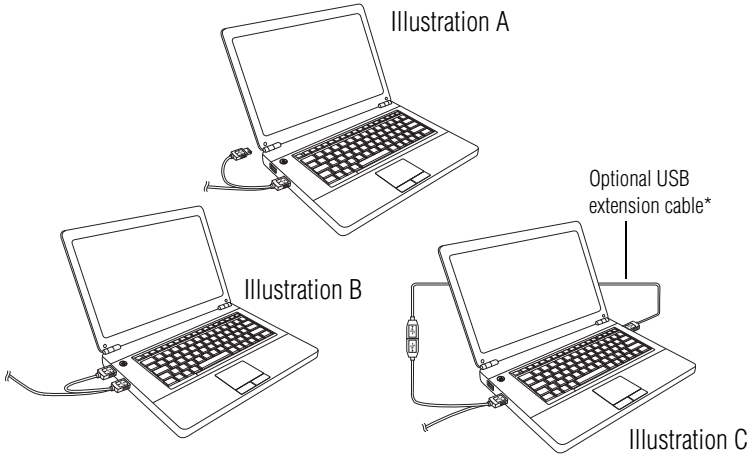
(Sample Illustration) Connecting the monitor

- 2 Connect the other end of the USB 3.0 cable to one of your computer's USB ports.

NOTE The monitor should be connected to a USB 3.0 port for optimal performance. The monitor will work when connected to a USB 2.0 port, but performance may be compromised.

NOTE Some computers may not provide enough power to the monitor from one USB port. If so, connect the other USB connector on the Y end of the cable into another USB port on your computer (illustration B). If necessary, use an optional USB extension cable to connect to the second USB port (illustration C).

NOTE If operating the monitor with the USB cable, please make sure that the battery on your computer is fully charged or connect your computer to the AC power adaptor while in use.




(Sample Illustration) Connecting to your computer

*If needed, an optional USB extension cable can be purchased separately.

NOTE Connect the optional AC adaptor (AC adaptor sold separately) to the DC IN 19V jack on the right side of the monitor to operate it on AC power. This will give you the maximum brightness.

NOTE For optimal performance, connect the monitor directly to the computer, rather than through a USB hub.

NOTE After connecting the monitor to your computer, the TOSHIBA Mobile Monitor icon () appears in the system tray of your Windows® desktop to help you configure the monitor.

Adjusting video settings

This section describes detailed information on adjusting the Mobile Monitor video settings.

Using the TOSHIBA Mobile Monitor Utility

Use the TOSHIBA Mobile Monitor Utility to adjust video settings.

To access the Utility:

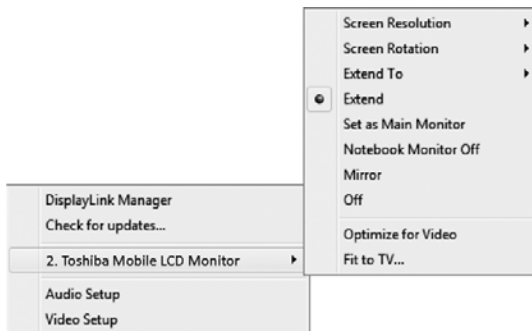
- ❖ Click the **TOSHIBA Mobile Monitor** icon in the system tray/notification area of your Windows® desktop.



(Sample Image) TOSHIBA Mobile Monitor icon

NOTE In Windows® 7, If the TOSHIBA Mobile Monitor icon is not visible in your Windows® system tray/notification area, make sure the monitor is connected, and then click the Show Hidden Icons button (▲), if necessary, to display hidden icons.

- ❖ Select one of the following options from the menu:



(Sample Image) TOSHIBA Mobile Monitor Utility

<i>Option</i>	<i>Use this option to:</i>
Check for updates	Performs a check to see if you have the latest software installed.
TOSHIBA Mobile Monitor	<p>Screen Resolution: Changes the resolution setting of the Mobile Monitor.</p> <p>Screen Rotation: Rotates the image on the Mobile Monitor.</p> <p>Extend To: Specifies the extension direction if you are using multiple displays and Extended Mode. This setting should match the physical orientation of the connected Mobile Monitor relative to your computer. For example, if the Mobile Monitor is physically positioned to the right of your computer's display, select "Extend to Right".</p> <p>Extend: Extends your desktop space across multiple displays, so that you can display different information on each display connected to your computer.</p> <p>Set as Main Monitor: Sets a screen in Extended Mode with the Mobile Monitor as the main display.</p> <p>Notebook Monitor Off: Sets the Mobile Monitor as the main display and turns off the notebook screen. (May not appear in the utility menu when two displays are connected to the computer and/or a USB docking station.)</p> <p>Mirror: Duplicates the image showing on your computer's screen to the screen on the Mobile Monitor.</p> <p>Off: Turns off the Mobile Monitor.</p> <p>Optimize for Video: Configures the software to provide the smoothest possible video playback on the Mobile Monitor. (This option is not available in Windows® XP.)</p> <p>Fit to TV: Grow or shrink the size of your Windows® desktop to match your TV screen (enabled when applicable).</p>
Audio Setup	Shortcut to Windows® sound settings.
Video Setup	Shortcut to Windows® display settings.

Selecting Extended Mode or Mirror mode

You can choose to set the Mobile Monitor's video output signal to **Extended Mode** or **Mirror mode**.

Extended Mode extends your desktop space across multiple displays, so that you can display different information on each display connected to your computer. This provides a number of advantages to increase productivity, including the ability to:

- ❖ View large spreadsheets across two screens
- ❖ Multi-task more effectively without overlapping windows
- ❖ Compare two documents simultaneously across two screens
- ❖ View media on one screen and send messages on the other

Mirror mode duplicates the image on your computer screen on the Mobile Monitor. In Mirror mode, the Mobile Monitor automatically adjusts the display's resolution, color quality, and refresh rate settings based on your computer's settings.

To configure the Mobile Monitor's video output signal to Mirror mode or Extended Mode, connect the Mobile Monitor, and then follow the steps below:

- 1 Click the **TOSHIBA Mobile Monitor** icon in the system tray/notification area of your Windows® desktop.
- 2 Select **Extend** or **Mirror** from the menu.

NOTE If the icon is not visible in your system tray/notification area, make sure the Mobile Monitor is connected, and then click the Show Hidden Icons button (▲), if necessary, to display hidden icons.

NOTE You can also use the Windows® Display settings to adjust the video settings.

NOTE The Mobile Monitor display may be identified as "2", "3", "4", etc. on the Windows® Display settings (depending on your computer model), even though there may not be several viewable displays.

For Microsoft® Windows® 7

The Windows® key (⊞) + P can also be used to switch between different modes as shown below.



Disconnecting the monitor

- 1 Remove the USB cable from the computer and monitor.
- 2 Disconnect the optional AC adaptor from the monitor, if applicable. (AC adaptor sold separately.)

NOTE When using Windows® XP, follow the standard procedure for safely removing a USB device.

NOTE If you notice certain windows or other parts of your display are missing when you disconnect your computer from the Mobile Monitor, you may need to de-select the Extend desktop onto this display checkbox in your Windows® Display settings to return the entire image to your primary screen.

Cleaning the monitor

Please follow the guidelines below when cleaning the monitor:

- ❖ Always unplug the monitor before cleaning.
- ❖ Use a soft cloth to wipe the screen and other parts of the monitor.
- ❖ Never spray liquids directly onto the LCD screen or use harsh chemical products to clean it.

Troubleshooting

This section provides tips for correcting problems, should any occur. It also describes how to contact Toshiba should you encounter problems that you cannot resolve.

Before you call Toshiba, please read the troubleshooting advice in this manual and in your computer *User's Manual*. You may also want to consult with your system administrator or company technical support staff.

<i>Problem</i>	<i>Solution(s)</i>
The monitor does not turn on	<p>Check the connections. Make sure the USB cable is firmly connected to the monitor.</p> <p>Disconnect and reconnect the USB cable, and then press the Power button again.</p> <p>Check the condition of the USB cable. If the cable is frayed or damaged, replace the cable. If the connectors are soiled, wipe them with a clean cloth.</p>
The screen is blank, although the power is on	<p>Make sure the USB cable is properly connected to the computer.</p> <p>Make sure the computer is on and working. The computer may be in sleep or power-saving mode, or displaying a blank screen saver. Move the mouse to "wake up" the computer.</p>
The picture "bounces" or moves in a wave-like pattern	<p>Move electrical devices that may cause electrical interference away from the monitor.</p>
Cannot play DVDs using the Toshiba DVD Player	<p>Use the Media Player included in your Operating System.</p>

Precautions for Microsoft® Windows® XP, Windows Vista® and Windows® 7

- ❖ Due to the configurations of computers and Windows® operating systems available, functionality may differ slightly than stated in the user manual. This may be due to the computer manufacturer's BIOS and other custom configurations of the hardware, pre-installed software or operating system installed at time of production. If you have specific problems, you may need to contact the computer manufacturer to inquire about BIOS, hardware driver or operating system updates.
- ❖ The Fn + F5 functionality detailed in the electronic User's Guide for your TOSHIBA computer only controls the internal video controller of your computer.
- ❖ The TOSHIBA 15.6" Mobile LED Monitor utilizes an advanced video graphics controller to display the video. However, due to USB transfer speed limitations, some or all portions of video playback may appear slow or choppy. This is not a malfunction of the monitor. Move the video playback from the monitor to your computer display for optimal video performance when viewing high bandwidth digital content.
- ❖ On Windows® XP systems, DVDs may not display correctly on the monitor. Use your computer's built-in monitor to view DVDs.
- ❖ This product does not support 3D programs.
- ❖ In some software application programs that utilize certain direct draw commands such as some 2D-Games, the display on the monitor may not be supported. If you want to play these games in full screen, we suggest you disconnect the monitor.
- ❖ This product is unable to enter full screen DOS mode when using the monitor.
- ❖ To play DVDs, use the Media Player included with your operating system. Do not use the TOSHIBA DVD Player to play DVDs on the monitor.
- ❖ Copy protection technology may prevent or limit recording or viewing of certain optical media (e.g., CD, DVD or Blu-ray™ DVD).

If you need further assistance

If you have followed the recommendations in this section and are still having problems, you may need additional technical assistance.

Toshiba Support Web sites

United States

support.toshiba.com

Toshiba Customer Support Centers

United States

Calling from within the United States: (888) 592-0944

Calling from outside the United States: (949) 583-3305

Specifications

This section summarizes the TOSHIBA 15.6" Mobile LED Monitor technical specifications*.

Monitor

Monitor Type	15.6" diagonal LCD screen with LED Backlight
Contrast Ratio	300:1 (Typ.)

Power requirements

USB Bus Powered	DC 5V/1A
AC Adaptor powered	DC 19V/1A

Operational features

Maximum Resolution	HD (1366 x 768)
Brightness	132 cd/m ² (with USB power) 220 cd/m ² (with AC power, AC adaptor sold separately)
Response Time	16 ms
Display Color	256,000
Signal Input System	18 bits
Interface	Micro-B connector
Supported OS	Microsoft® Windows® XP, Windows Vista®, and Windows® 7

Power input**AC adaptor****(AC adaptor sold separately.)**

Voltage	100-240V AC
Frequency	50-60 Hz

NOTE This voltage requirement only applies to the optional AC adaptor.

Physical specifications

Dimensions (W x H x D)	Approximately 381.0 x 250.5 x 16.0mm (15 x 9.7 x 0.6 in)
Net Weight	Approximately 1kg (2.2 lbs)

Environmental considerations

Operating Temperature	5° to 35° C (41° to 95° F)
Storage Temperature	-20° to 60° C (-4° to 140° F)
Operating Humidity	20% to 90%
Storage Humidity	10% to 90%

* All specifications are subject to change without notice.

Index

A

- adjusting
 - video settings 13

B

- button
 - power button 9

C

- contact information 7
- convertible protective case
 - monitor 10

D

- display modes
 - Extended/Mirror mode 14

E

- Extend mode 15
- Extended/Mirror mode
 - display modes 14

F

- Features 8

I

- icons
 - safety 3

L

- lock
 - security lock slot 9

M

- monitor
 - cleaning 16
 - connecting to computer 11
 - convertible protective case 10
 - disconnecting 15
 - setting up 10

P

- package contents 8
- port
 - DC-IN 19V jack 9
 - Mini USB port 9

Q

- quick tour 9

S

- safety
 - icons 3
 - instructions 4
- setting up
 - monitor 10
- specifications
 - environmental considerations 19
 - monitor 18
 - operational features 18
 - physical specifications 19
 - power input 19
 - power input, AC adaptor 19
 - power requirements 18

T

- Toshiba Customer Support Centers 18
- Toshiba Support Web sites 18
- troubleshooting 16

U

- using
 - TOSHIBA Mobile Monitor Utility 13

V

- video settings
 - adjusting 13

TOSHIBA

Leading Innovation >>>

**Monitor Móvil LED de 15.6" de
TOSHIBA
Manual del usuario**

Contenido

Íconos de seguridad	3
Instrucciones de seguridad	4
Información de la Comisión Federal de Comunicaciones de Estados Unidos (FCC)	6
Introducción	8
Características	8
Contenido de la caja	8
Requisitos del sistema	8
Referencia rápida	9
Instalación del Monitor Móvil LED de 15.6" de TOSHIBA	10
Uso de la cubierta de protección convertible	10
Almacenamiento del cable USB 3.0	11
Instalación del controlador de video	11
Conexión del monitor a la computadora	12
Ajuste del video	14
Uso de la utilidad Monitor Móvil de TOSHIBA	14
Selección de modo Extendido o modo Espejo	15
Desconexión del monitor	17
Limpieza del monitor	17
Solución de problemas	17
Precauciones para Microsoft® Windows® XP, Windows Vista® y Windows® 7	18
Si necesita ayuda adicional	20
Especificaciones	20
Monitor	20
Requisitos de energía	20
Funciones operativas	20
Fuente de alimentación	21
Especificaciones físicas	21
Consideraciones medioambientales	21

Íconos de seguridad

Esta guía contiene instrucciones de seguridad que deben seguirse a fin de evitar posibles peligros que pueden tener como consecuencia lesiones personales, daños al equipo o pérdida de datos. Son advertencias de seguridad que están clasificadas de acuerdo con la gravedad del peligro y están representadas por íconos que distinguen cada instrucción como se muestra abajo:

 PELIGRO

Este ícono indica la presencia de una situación inminentemente peligrosa que, de no evitarse, ocasionaría muerte o lesiones graves.

 ADVERTENCIA

Este ícono indica la presencia de una situación potencialmente peligrosa que, de no evitarse, podría ocasionar muerte o lesiones graves.

 PRECAUCIÓN

Este ícono indica la presencia de una situación potencialmente peligrosa que, de no evitarse, podría ocasionar lesiones menores o moderadas.

PRECAUCIÓN

Este ícono indica la presencia de una situación potencialmente peligrosa que, de no evitarse, podría ocasionar daños a la propiedad.

NOTA

Este ícono brinda información importante.

Instrucciones de seguridad

Siempre lea cuidadosamente las instrucciones de seguridad:

▲ ADVERTENCIA

No desarme, modifique, altere o repare el producto

- ❖ No intente desarmar, modificar, alterar o reparar el producto. Desarmar, modificar, alterar o reparar el producto podría provocar un incendio o un choque eléctrico, que podría ocasionar lesiones graves.

Riesgo de asfixia

- ❖ Nunca deje piezas pequeñas, como cubiertas, tapas y tornillos, al alcance de niños o bebés, ya que tragarse una pieza pequeña podría causar asfixia y sofocación, que pueden ocasionar la muerte o lesiones graves. En caso de que alguien se trague una pieza, tome las medidas apropiadas de emergencia inmediatamente y consulte a un médico.

Evite líquidos, humedad y objetos extraños

- ❖ Nunca permita que se derrame ningún líquido en ninguna parte del producto y nunca lo exponga a la lluvia, el agua, el agua de mar o la humedad. La exposición a los líquidos o a la humedad puede causar un choque eléctrico o un incendio, que podría ocasionar daños o lesiones graves. Si accidentalmente llegara a ocurrir alguno de esos incidentes, inmediatamente:

- 1 Apague el producto.
- 2 Desconecte el cable de alimentación del tomacorriente y del producto.

No vuelva a encender la alimentación hasta que haya llevado el producto a un centro autorizado de servicio. No seguir estas instrucciones puede dar lugar a lesiones graves o daños permanentes al producto.

Protección de la pantalla de cristal líquido

- ❖ Nunca toque la pantalla de cristal líquido si ésta dañada o tiene una ruptura, ya que el líquido contenido en la pantalla se puede fugar y podría causar lesiones graves. Deseche todas las pantallas de cristal líquido de acuerdo con las leyes y/o regulaciones locales.
 - ❖ Si el panel de la pantalla de cristal líquido llegara a dañarse y hubiera una fuga del cristal líquido, nunca ingiera o toque el líquido, ya que esto podría ocasionar lesiones graves.
 - ❖ Si el líquido de la pantalla llega a entrar en contacto accidentalmente con su cuerpo, use siempre cantidades abundantes de agua para lavarse inmediatamente.
 - ❖ Si el líquido de la pantalla llega a entrar en contacto accidentalmente con sus ojos, enjuáguelos inmediatamente con cantidades abundantes de agua y busque atención médica cuanto antes.
 - ❖ Si el líquido de la pantalla llega a entrar en contacto con su ropa, quítesela inmediatamente y lávela.
 - ❖ Si no sigue estas instrucciones podría sufrir lesiones graves.
-

PRECAUCIÓN

Nunca coloque el producto en sitios en los que haya calor excesivo

- ❖ Nunca coloque el producto en lugares en los que podría quedar expuesto a calor excesivo, como por ejemplo, a la luz directa del sol, en un vehículo sin ventilación o cerca de un calefactor. Esto podría provocar fallas en el sistema, mal funcionamiento, pérdida de datos o daños al producto.

Nunca coloque el producto en sitios en los que haya temperaturas extremadamente bajas

- ❖ Nunca coloque el producto en lugares en los que pueda quedar expuesto a temperaturas extremadamente bajas; ya que esto podría provocar fallas en el sistema, mal funcionamiento o pérdida de datos.

Nunca someta el producto a variaciones repentinas de temperatura

- ❖ Nunca someta el producto a variaciones repentinas de temperatura ya que esto podría comportar la formación de condensación que provocaría fallas en el sistema, mal funcionamiento o pérdida de datos.

Nunca utilice el producto durante una tormenta eléctrica

- ❖ Nunca utilice el producto con alimentación de CA durante una tormenta eléctrica. Si observa rayos o escucha truenos, desconecte de inmediato el producto. Una descarga eléctrica provocada por una tormenta podría causar fallas en el sistema, pérdida de datos o daños al hardware.

PRECAUCIÓN

Asegure una ventilación adecuada

- ❖ Siempre coloque el producto en una ubicación donde haya un espacio suficiente a su alrededor para garantizar una ventilación adecuada.

Maneje el monitor con cuidado

- ❖ Maneje el monitor con cuidado cuando lo transporte.
- ❖ No presione, empuje o raye la pantalla del monitor para evitar dañarla.
- ❖ No rocíe líquidos directamente sobre el monitor ni utilice productos químicos fuertes para limpiarlo.

NOTA

Evite colocar el monitor LCD contra un fondo brillante o en un lugar donde el sol u otra fuente de luz se puedan reflejar en la pantalla. Coloque el monitor LCD ligeramente debajo de su línea visual a una distancia de aproximadamente un brazo extendido y ajuste el ángulo de la pantalla para que pueda leer con facilidad. Cuando use el monitor LCD, descanse la vista periódicamente y relaje o estire los músculos para evitar la tensión.

Información de la Comisión Federal de Comunicaciones de Estados Unidos (FCC)

Aviso de la FCC “Información sobre la declaración de conformidad”

Este equipo se probó y se comprobó que cumple con los límites para dispositivos digitales de Clase B, en virtud de la Parte 15 de las normas de la Comisión Federal de Comunicaciones de Estados Unidos (Federal Communications Commission o FCC). Estos límites están diseñados para proporcionar una protección razonable contra interferencias perjudiciales en una instalación residencial. Este equipo genera, utiliza y puede irradiar energía de radiofrecuencia y, si no se instala y utiliza conforme a las instrucciones, puede provocar interferencias perjudiciales a las comunicaciones por radio. Sin embargo, no se garantiza que no habrá interferencias en una instalación en particular. Si este equipo provoca interferencias perjudiciales en la recepción de radio o televisión, lo que se puede determinar apagando y encendiendo el equipo, recomendamos al usuario que intente corregir la interferencia adoptando una o varias de las medidas siguientes:

- ❖ Cambie la orientación o la ubicación de la antena receptora.
- ❖ Aumente la distancia entre el equipo y el receptor.
- ❖ Conecte el equipo a un tomacorriente en un circuito diferente al que está conectado el receptor.
- ❖ Consulte al distribuidor o a un técnico especializado en radio y televisión para obtener ayuda.

▲ ADVERTENCIA

Los cambios o las modificaciones realizados a este equipo, que no estén aprobados expresamente por TOSHIBA o por terceros autorizados por TOSHIBA, pueden invalidar el derecho del usuario a utilizar el equipo.

Requisitos de la FCC

Este equipo se probó y se comprobó que cumple con la Parte 15 de las normas de la FCC. Su funcionamiento está sujeto a las siguientes dos condiciones:

- 1 Este dispositivo no debe causar interferencias perjudiciales.
- 2 Este dispositivo debe aceptar cualquier interferencia, incluidas aquellas que puedan comprometer su funcionamiento.

Contacto

Dirección: TOSHIBA America Information Systems, Inc.
9740 Irvine Boulevard
Irvine, California 92618-1697

Teléfono: (949) 583-3000

Requisito de Industry Canada

Este aparato digital de Clase B cumple con la norma canadiense ICES-003.
Cet appareil numérique de la classe B est conforme à la norme NMB-003 du Canada.

Información sobre el desecho del LCD

La lámpara de este producto contiene mercurio. Debido a consideraciones medioambientales, el desecho de este producto podría estar regulado. Para información sobre el desecho, reutilización o reciclaje de este producto, comuníquese con el gobierno local o con Electronic Industries Alliance en www.eiae.org.

Derechos de autor

Los derechos de autor de este manual son propiedad de Toshiba Corporation, quien se reserva todos los derechos. De acuerdo con las leyes de derechos de autor, este manual no puede reproducirse en forma alguna sin el permiso previo y por escrito de Toshiba. Sin embargo, Toshiba no asume ninguna responsabilidad de patente respecto al uso de la información incluida en este manual.

©2012 de Toshiba Corporation. Todos los derechos reservados.

Limitación de responsabilidad

La información contenida en este documento está sujeta a cambios sin previo aviso. El fabricante no hace ninguna declaración ni asume ninguna responsabilidad (implícita o de otro tipo) respecto a la exactitud e integridad de este documento, y no será responsable de ninguna pérdida de ganancias o cualquier daño comercial, incluyendo entre otros los daños especiales, incidentales, consecuenciales u otro tipo de daño.

Marzo 2012, Rev1.0

Marcas comerciales

Microsoft, Windows, Windows XP, Windows Vista, y Windows 7 son marcas registradas o marcas comerciales de Microsoft Corporation en Estados Unidos y/u otros países.

Todos los demás nombres de marcas y productos son marcas comerciales o marcas registradas de sus respectivas compañías.

Introducción

Gracias por adquirir el Monitor Móvil LED de 15.6" de TOSHIBA. Este manual le brinda información sobre cómo instalar y configurar el monitor y le da consejos sobre el cuidado del producto y la solución de problemas.

Características

- ❖ Facilidad en la conectividad y el uso
- ❖ Alimentado por USB 3.0
- ❖ Cubierta de protección que se dobla y se convierte en una base ajustable
- ❖ Perfil delgado para uso portátil

Contenido de la caja

Cuando desempaque la caja, por favor compruebe que los siguientes artículos estén incluidos. Guarde los materiales de empaque en caso de que en un futuro necesite enviar o transportar el monitor.

- ❖ Monitor Móvil LED de 15.6" de Toshiba
- ❖ Cable USB 3.0
- ❖ Cubierta/soporte de protección convertible
- ❖ CD (*Manual del usuario* [este documento], controlador de instalación e información sobre la garantía)
- ❖ Guía de inicio rápido

En caso de que falte o esté dañado algún artículo póngase en contacto con la asistencia al cliente de Toshiba. Para la información de contacto, consulte "Si necesita ayuda adicional" en la página 20.

Este producto incluye una garantía limitada estándar de un (1) año.

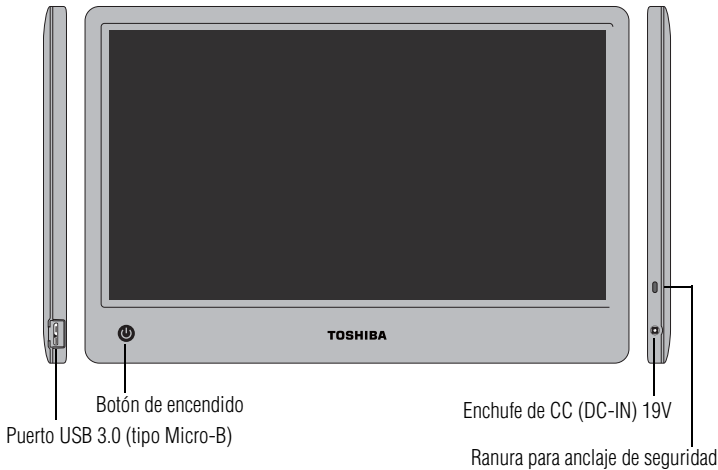
Una copia de la garantía se incluye en el CD adjunto o se puede consultar en línea en el sitio <http://pcsupport.toshiba.com/accessories1yr>.

Requisitos del sistema

- ❖ Sistema operativo: Microsoft® Windows® XP, Windows Vista®, and Windows® 7
- ❖ 2 puertos USB

Referencia rápida

En esta sección se identifican los distintos componentes del Monitor Móvil LED de 5.6" de TOSHIBA. Para una descripción de cada componente consulte la ilustración y la tabla a continuación:



<i>Componente</i>		<i>Descripción</i>
Puerto USB 3.0 (tipo Micro-B)		Punto de conexión para el cable USB 3.0 que se suministra. Se usa para conectar el monitor LCD a la computadora y suministra una señal de video y alimentación al monitor.
Botón de encendido		Se usa para encender o apagar el monitor o para encender o apagar la luz de retroiluminación. La luz del botón de encendido se ilumina de color verde cuando el monitor y la luz de retroiluminación están encendidos. Presione una vez para colocar el monitor en el modo de reposo. La luz de encendido se ilumina de color naranja. Cuando se utiliza el modo extendido, la imagen en el monitor no vuelve a aparecer en la computadora a menos que se apague o desconecte. Oprima sin soltar el botón de encendido durante aproximadamente dos segundos para apagar el monitor. La luz del botón de encendido no se ilumina.
Ranura para anclaje de seguridad		Se utiliza para fijar un cable de seguridad a esta ranura y luego sujetarlo a un escritorio o un objeto grande a fin de impedir el robo del monitor.
Enchufe de CC (DC-IN) 19V		Se usa para conectar un adaptador de CA opcional (el adaptador de CA se vende por separado).

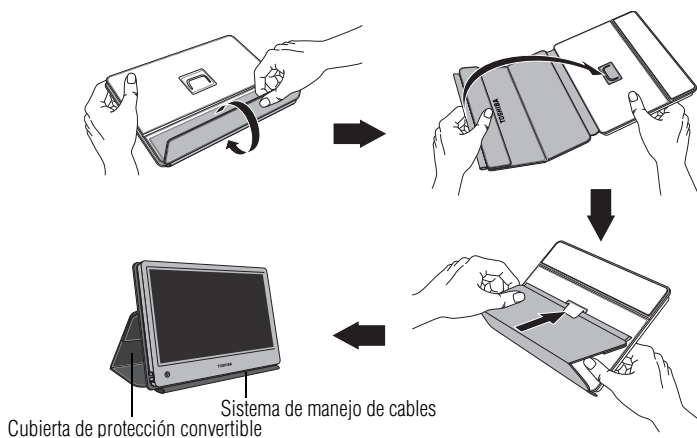
Instalación del Monitor Móvil LED de 15.6" de TOSHIBA

Uso de la cubierta de protección convertible

La cubierta de protección convertible que está sujeta al monitor sirve para protegerlo durante el transporte o el almacenamiento. Un sistema de manejo de cables almacena el cable USB 3.0 cuando no se está usando el monitor.

La cubierta de protección se dobla hacia afuera convirtiéndose en una base ajustable para una visualización apropiada.

Para evitar daños al monitor, no quite la cubierta de protección convertible que viene sujeta al monitor.

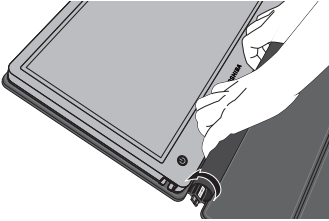


(Ilustración de muestra) Cómo usar la cubierta de protección convertible como una base

Almacenamiento del cable USB 3.0

Para empaquetar y almacenar el cable USB 3.0 que se suministra:

- 1 Desconecte el cable USB de la computadora y el monitor y colóquelo a lo largo del lomo de la cubierta de protección convertible.



(Ilustración de muestra) Cómo almacenar el cable USB 3.0

- 2 Enrolle la aleta hasta que los sujetadores del cierre de gancho y aro agarren el cable y lo aseguren dentro de la cubierta de tela.

Instalación del controlador de video

Para instalar los controladores para el primer uso:

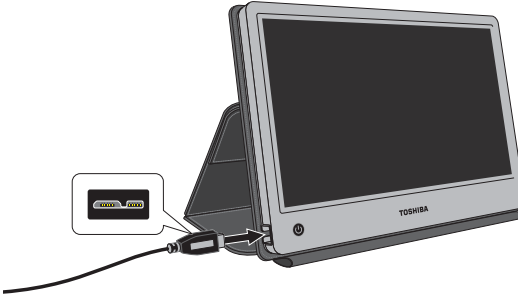
- 1 Inserte el CD incluido en la unidad de discos ópticos de la computadora.
- 2 Cuando aparezca la pantalla de ejecución automática, seleccione **Instalar controlador**.
- 3 Instale el controlador de acuerdo con las instrucciones que aparecen en la pantalla.
- 4 Reinicie la computadora como se recomienda.

NOTA

Los archivos de instalación con los últimos controladores también están disponibles para descarga en support.toshiba.com. Consulte periódicamente en busca de actualizaciones.

Conexión del monitor a la computadora

- 1 Conecte el conector Micro-B del cable USB 3.0 Y que se suministra al puerto USB 3.0 ubicado en el lado izquierdo del monitor.



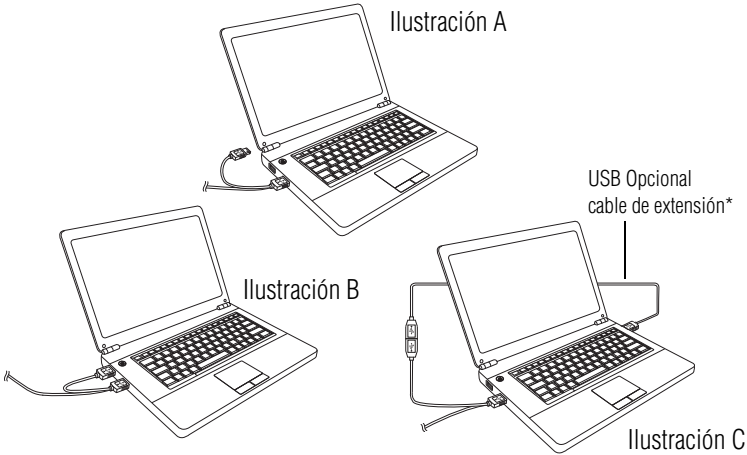
(Ilustración de muestra) Cómo conectar el monitor

- 2 Conecte el otro extremo del cable USB Y a uno de los puertos USB de la computadora.

NOTA El monitor debe conectarse a un puerto USB 3.0 para un desempeño óptimo. El monitor funciona cuando se conecta a un puerto USB 2.0, pero se puede afectar el desempeño.

NOTA Es posible que algunas computadoras no provean energía suficiente para el monitor desde un puerto USB. En este caso, conecte el otro conector USB en el extremo Y del cable en otro puerto USB de la computadora (ilustración B). Si es necesario, use un cable de extensión USB opcional para la conexión al segundo puerto USB (ilustración C).

NOTA Si está utilizando el monitor con un cable USB, asegúrese de que la batería de la computadora esté totalmente cargada o conecte la computadora al adaptador de CA durante el uso.



(Ilustración de muestra) Conexión a la computadora

*Si es necesario, un cable de extensión USB opcional se puede comprar por separado.

NOTA Conecte el adaptador de CA opcional (vendido por separado) en el enchufe CC (DC-IN) 19V ubicado en el lado derecho del monitor para usarlo con alimentación de CA. Esto le brindará el mayor brillo posible.

NOTA Para un funcionamiento óptimo, conecte el monitor directamente a la computadora, en vez de usar un concentrador USB.

NOTA Después de conectar el monitor LCD a la computadora, el ícono Monitor Móvil TOSHIBA (🖥️) aparece en la bandeja del sistema del escritorio de Windows® para ayudarle a configurar el monitor.

Ajuste del video

Esta sección suministra información detallada sobre el ajuste del video del monitor móvil.

Uso de la utilidad Monitor Móvil de TOSHIBA

Uso de la utilidad del Monitor Móvil de TOSHIBA para el ajuste del video.

Para tener acceso a la utilidad:

- ❖ Haga clic en el ícono **Monitor Móvil TOSHIBA** en la bandeja/área de notificación del sistema del escritorio de Windows®.

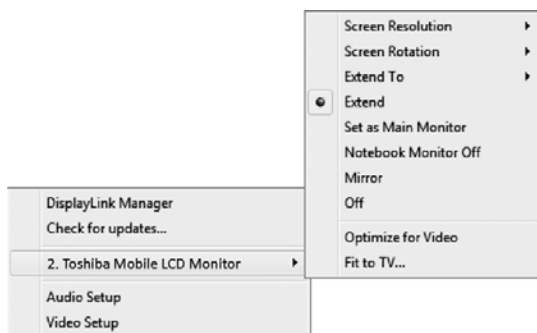


(Imagen de muestra) ícono del Monitor Móvil TOSHIBA

NOTA

En Windows® 7, si el ícono Monitor Móvil TOSHIBA no está visible en la bandeja/área de notificación del sistema Windows®, compruebe que el monitor está conectado, y luego haga clic en el botón Mostrar Íconos Ocultos (▲), si es necesario, para mostrar los íconos ocultos.

- ❖ Seleccione una de las siguientes opciones del menú:



(Imagen de muestra) Utilidad del Monitor Móvil TOSHIBA

<i>Opción</i>	<i>Utilice esta opción para:</i>
Consultar actualizaciones	Realizar una revisión para ver si tiene el último software instalado.
Monitor Móvil TOSHIBA	<p>Resolución de pantalla: Cambia la configuración de resolución del monitor móvil.</p> <p>Rotación de la pantalla: Gira la imagen del monitor móvil.</p> <p>Extender a: Especifica la dirección de extensión si está usando varias pantallas y Modo Extendido. Esta configuración debe coincidir con la orientación física del monitor móvil conectado en relación con la computadora. Por ejemplo, si el monitor móvil está ubicado físicamente a la derecha de la pantalla de la computadora, seleccione "Extender a la derecha".</p> <p>Extender: Extiende el espacio del escritorio a través de varias pantallas, de manera que pueda mostrar diferente información en cada pantalla conectada a la computadora.</p> <p>Establecer como monitor principal: establece la pantalla en Modo Extendido con el monitor móvil como pantalla principal.</p> <p>Pantalla del portátil apagada: Establece el monitor móvil como la pantalla principal y apaga la pantalla del portátil. (Es posible que no aparezca en el menú de utilidades cuando hay dos pantallas conectadas a la computadora y/o a la estación de acople USB.)</p> <p>Espejo: Duplica la imagen que aparece en la pantalla de la computadora a la pantalla del monitor móvil.</p> <p>Apagar: Apaga el monitor móvil.</p> <p>Optimizar para video: Configura el software para suministrar la mejor reproducción de video posible en el monitor móvil. (Esta opción no está disponible en Windows® XP.)</p> <p>Ajustar a TV: Aumenta o disminuye el tamaño del escritorio de Windows® para que coincida con la pantalla del TV (se habilita en caso de que sea necesario).</p>
Instalación del audio	Acceso directo a las configuraciones de sonido de Windows®.
Instalación del video	Acceso directo a las configuraciones de pantalla de Windows®.

Selección de modo Extendido o modo Espejo

Puede elegir establecer la señal de salida de video del monitor móvil al **modo Extendido** o **modo Espejo**.

Extender: Extiende el espacio del escritorio a través de varias pantallas, de manera que pueda mostrar diferente información en cada pantalla conectada a la computadora. Esto proporciona varias ventajas para aumentar la productividad, incluida la capacidad para:

- ❖ Ver hojas de cálculo grandes a través de dos pantallas.
- ❖ Realizar varias tareas de manera eficaz sin traslapar ventanas.
- ❖ Comparar dos documentos simultáneamente a través de dos pantallas.
- ❖ Ver medios en una pantalla y enviar mensajes en la otra.

Modo de Espejo duplica la imagen de la pantalla de la computadora en el monitor móvil. En el modo Espejo, el monitor móvil ajusta automáticamente la resolución de la pantalla, la calidad del color y la velocidad de actualización con base en la configuración de la computadora.

Para configurar la señal de salida de video del monitor móvil al modo Espejo o al modo Extendido, conecte el monitor móvil y luego siga los pasos descritos a continuación:

- 1 Haga clic en el ícono **Monitor Móvil TOSHIBA** en la bandeja/área de notificación del sistema del escritorio de Windows®.
- 2 Seleccione **Extendido** o **Espejo** en el menú.

NOTA si el ícono no está visible en la bandeja/área de notificación del sistema, compruebe que el monitor está conectado, y luego haga clic en el botón **Mostrar Íconos Ocultos** (▲), si es necesario, para mostrar los íconos ocultos.

NOTA También puede usar la configuración de Pantalla de Windows® para ajustar la configuración de video.

NOTA La pantalla del Monitor Móvil se puede identificar como “2”, “3”, “4”, etc. en la configuración de Pantalla de Windows® (según el modelo de la computadora), incluso si no hay varias pantallas que se puedan ver.

Para Microsoft® Windows® 7

La tecla de Windows® (⊞) + P también puede usarse para conmutar entre diferentes modos como se muestra a continuación.



Desconexión del monitor

- 1 Retire el cable USB de la computadora y el monitor.
- 2 Desconecte el adaptador de CA opcional del monitor, si es del caso. (el adaptador de CA se vende por separado.)

NOTA Cuando utilice Windows® XP, siga el procedimiento estándar para retirar un dispositivo USB de manera segura.

NOTA Si observa que ciertas ventanas u otras partes de la pantalla faltan al desconectar la computadora del Monitor Móvil, puede ser necesario deshabilitar la casilla de verificación Extender escritorio en esta pantalla en los ajustes de Pantalla de Windows® para regresar la imagen completa a la pantalla principal.

Limpeza del monitor

Para la limpieza del monitor siga las siguientes instrucciones:

- ❖ Siempre desconecte el monitor antes de limpiarlo.
- ❖ Use un paño suave para limpiar la pantalla y otras partes del monitor.
- ❖ Nunca rocíe líquidos directamente sobre el monitor LCD ni utilice productos químicos fuertes para su limpieza.

Solución de problemas

En esta sección se dan sugerencias para la solución de problemas, en caso de que se presente alguno. También se describe cómo se puede poner en contacto con Toshiba cuando se le presente un problema que no pueda resolver.

Antes de llamar a Toshiba, por favor lea todos los consejos para la solución de problemas que se dan en este manual y en el *Manual del usuario* de la computadora. También puede consultar con el administrador de su sistema o el personal de asistencia técnica de su empresa.

<i>Problema</i>	<i>Solución/Soluciones</i>
El monitor no enciende	<p>Revise las conexiones. Asegúrese de que el cable USB esté bien conectado al monitor.</p> <p>Desconecte y vuelva a conectar el cable USB y luego vuelva a presionar el botón de encendido.</p> <p>Revise el estado del cable USB. Si el cable está deshilachado o dañado reemplácelo. Si las espigas de los conectores están sucias, límpielas con un paño limpio.</p>
La pantalla está en blanco a pesar de que la alimentación está encendida.	<p>Asegúrese de que el cable USB esté bien conectado a la computadora.</p> <p>Asegúrese de que la computadora esté encendida y funcionando. La computadora puede estar en el modo de suspensión o de ahorro de energía, o mostrando un protector de pantalla en blanco. Mueva el ratón para reactivar la computadora.</p>
La imagen “brinca” o se mueve en un patrón parecido a una onda	Aleje los dispositivos eléctricos que puedan causar interferencias con el monitor.
No puede reproducir DVD utilizando el Reproductor de DVD de Toshiba	Utilice el Media Player incluido en el sistema operativo.

Precauciones para Microsoft® Windows® XP, Windows Vista® y Windows® 7

- ❖ Debido a las configuraciones de las computadoras y de los sistemas operativos Windows® disponibles, el funcionamiento puede diferir un poco de lo que se describe en el manual del usuario. Esto puede deberse al BIOS de la computadora y a otras configuraciones personalizadas del hardware, del software preinstalado y del sistema operativo instalado durante la fabricación. Si se le presentan problemas específicos, puede ser necesario contactar al fabricante de la computadora para informarse sobre actualizaciones del BIOS, los controladores del hardware o el sistema operativo.
- ❖ La función de las teclas Fn + F5 que se describe en la versión electrónica del Manual del usuario de las computadoras TOSHIBA, sólo administra el controlador de video interno de la computadora.

-
- ❖ Para la visualización de video, el Monitor Móvil LED de 15.6" de TOSHIBA utiliza un controlador de gráficas de video avanzado. Sin embargo, debido a las limitaciones de la velocidad de transmisión por USB algunos o todos los segmentos de la reproducción de DVD pueden aparecer lentos o entrecortados. Esto no es un fallo del monitor. Cuando esté viendo contenido digital de banda ancha alta, mueva la reproducción de video del monitor a la pantalla de la computadora para obtener una reproducción de video excelente.
 - ❖ En los sistemas Windows® XP, puede que los discos DVD no se visualicen bien en el monitor. Utilice la pantalla integrada de la computadora para ver los discos DVD.
 - ❖ Este producto no admite programas en 3D.
 - ❖ En algunos programas de software que utilizan algunos comandos direct draw, como en algunos juegos 2D, puede que no se admita la visualización en el monitor. Si quiere jugar estos juegos en una pantalla completa, le sugerimos que desconecte el monitor.
 - ❖ Este producto no puede ingresar al modo DOS de pantalla completa cuando se utiliza el monitor.
 - ❖ Para reproducir DVD utilice el Media Player que se incluye con el sistema operativo. No utilice el reproductor de DVD de TOSHIBA para reproducir discos DVD en el monitor.
 - ❖ La tecnología de protección contra copias puede impedir o limitar la grabación o visualización de ciertos medios ópticos (p.ej.: CD, DVD o DVD Blu-ray™).

Si necesita ayuda adicional

Si ha seguido las recomendaciones contenidas en esta sección y no ha conseguido resolver los problemas, puede que sea necesario solicitar asistencia técnica adicional.

Sitios web de asistencia técnica de Toshiba

Estados Unidos

support.toshiba.com

Centros de asistencia al cliente de Toshiba

Estados Unidos

Llamadas en Estados Unidos: (888) 592-0944

Llamadas desde fuera de Estado Unidos: (949) 583-3305

Especificaciones

Esta sección resume las especificaciones técnicas del Monitor Móvil LED de 15.6" de Toshiba*.

Monitor

Tipo de Monitor	pantalla LCD de 15.6" diagonales con retroiluminación LED
Relación de contraste	300:1 (Tip.)

Requisitos de energía

Alimentación por bus USB	CC 5V/1A
alimentación por adaptador CA	CC 19V/1A

Funciones operativas

Resolución máxima	HD (1366 x 768)
Brillo	132 cd/m ² (con alimentación USB) 220 cd/m ² (con alimentación CA, el adaptador de CA se vende por separado)
Tiempo de respuesta	16 ms
Color de la pantalla	256,000
Sistema de señal de entrada	18 bits
Interfaz	conector Micro-B
Sistemas operativos compatibles	Microsoft® Windows® XP, Windows Vista®, y Windows® 7

Fuente de alimentación
Adaptador de CA
(el adaptador de CA se vende por separado.)

Voltaje	100-240V CA
Frecuencia	50-60 Hz

NOTA Este requisito de voltaje solo se aplica al adaptador de CA opcional.

Especificaciones físicas

Dimensiones (Anc. x Alt. x Prof.)	Aproximadamente 381.0 x 250.5 x 16.0mm (15 x 9.7 x 0.6 in)
Peso neto	Aproximadamente 1kg (2.2 lbs)

Consideraciones medioambientales

Temperatura de funcionamiento	5° a 35° C (41° a 95° F)
Temperatura de almacenamiento	-20° a 60° C (-4° a 140° F)
Humedad de funcionamiento	20% a 90%
Humedad de almacenamiento	10% a 90%

* Todas las especificaciones están sujetas a cambios sin previo aviso.

Índice

A

ajuste

ajuste del video 14

ajuste del video

ajuste 14

B

botón

botón de encendido 9

C

Características 8

Centros de asistencia al cliente de
Toshiba 20

Contenido de la caja 8

cubierta de protección convertible

monitor 10

E

especificaciones

consideraciones ambientales 21

especificaciones físicas 21

fuelle de alimentación 21

fuelle de alimentación, adaptador
de CA 21

funciones operativas 20

monitor 20

requisitos de energía 20

I

íconos

seguridad 3

información de contacto 7

instalación

monitor 10

Instrucciones de seguridad 4

M

Modo Extendido 16

modo Extendido/Espejo

modos de visualización 15

modos de visualización

modo Extendido/Espejo 15

monitor

conexión a la computadora 12

cubierta de protección 10

desconexión 17

instalación 10

limpieza 17

P

puerto

Enchufe de CC (DC-IN) 19V 9

Mini puerto USB 9

R

ranura

ranura para anclaje de seguridad 9

Referencia rápida 9

S

seguridad

íconos 3

Sitios web de asistencia técnica de

Toshiba 20

Solución de problemas 17

U

uso

Utilidad Monitor Móvil de

TOSHIBA 14

Free Manuals Download Website

<http://myh66.com>

<http://usermanuals.us>

<http://www.somanuals.com>

<http://www.4manuals.cc>

<http://www.manual-lib.com>

<http://www.404manual.com>

<http://www.luxmanual.com>

<http://aubethermostatmanual.com>

Golf course search by state

<http://golfingnear.com>

Email search by domain

<http://emailbydomain.com>

Auto manuals search

<http://auto.somanuals.com>

TV manuals search

<http://tv.somanuals.com>