

X32 series Setup Poster

P/N 39T5781

06/09/2005

Size : 11x13 inches
 Color : 2 color job = Black (PMS Process Black C) and Red (PMS 032cvc)
 (#Gray=45% Black, 20% Black)
 Font : IBM Fonts and Helvetica Neue Family
 Material : 100 gsm gloss art paper (Use 100% recycled paper in only Japan.)
Blue line shows die-cut. DO NOT PRINT.
 Please change the barcode No.
 Please change the printing country name if the poster is printed in other than China.

ThinkPad

Инструкции по начальной установке

Для получения более подробной информации нажмите кнопку Access IBM.



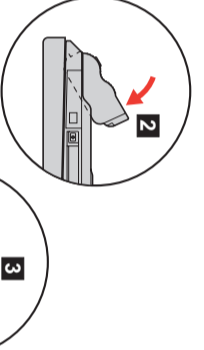
1 Распакуйте:

- Компьютер ThinkPad(R)
- Аккумулятор
- Шнур питания
- Адаптер питания
- Кабель модема
- 2 копейки для TrackPoint(R)
- Литература

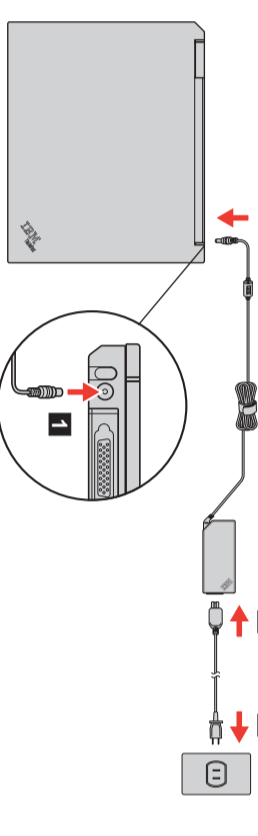
* См. на обороте заклеивания о лишних, недостающих и поврежденных деталях и комплект-дискете восстановления.
Примечание: Прежде, чем приступить к работе на компьютере, ознакомьтесь с инструкциями по технике безопасности в Руководстве по обслуживанию и установке ноутбуков.
 - Инструкции по установке (этот лист)
 - Руководство по обслуживанию и установке ноутбуков
 - Другие материалы и листочки

2 Установите аккумулятор:

Аккумулятор готов к работе.



3 Подключите к электросети:



4 Включите питание:

5 Проверьте работу навигационной системы IBM TrackPoint(R):

Нажмите на манипулятор IBM TrackPoint в направлении, в котором нужно переместить указатель. Левая и правая кнопки под клавишей пробела работают так же, как кнопки мыши.

6 По инструкциям на экране сконфигурируйте операционную систему:

Процесс идет несколько минут, в это время компьютер может неоднократно перезагружаться.

7 Для дополнительной информации нажмите кнопку Access IBM:



ThinkVantage™ Design

Антенна беспроводной связи UltraConnect™

Оптимальное размещение обеспечивает уверенный прием на большом расстоянии

Лампочка клавиатуры ThinkLight™

Освещает клавиатуру, позволяя работать в темноте

Регулятор громкости и выключение звука

Беспроводное радиуправление

Директор презентаций

Показывает презентации, позволяет работать с несколькими мониторами

EasySelect

Используется для отсоединения и удаления подключаемых устройств

Регулятор яркости

Клавиши навигации в Интернете

Web-браузер (назад и вперед)

Полноэкранный увеличитель

Изменяет размер изображения на экране

Клавиша Fn

Используется совместно с клавишами с синими значками для вызова специальных функций ThinkPad

Манипулятор TrackPoint

Служит для прокрутки документов и увеличения области экрана

P/N: 39T5781

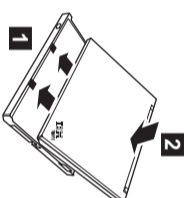
X32 series Setup Poster

P/N 39T5781
06/09/2005

Size : 11x13 inches
Color : 1 color Job = Black (PMS Process Black C)
(#Gray=45% Black, 20% Black)
Font : IBM Fonts and Helvetica Neue Family
Material : 100 gsm gloss art paper (Use 100% recycled paper in only Japan.)
Blue line shows die-cut. DO NOT PRINT.
Please change the barcode No.
Please change the country name if the poster is printed in other than China

Дополнительный отсек ThinkPad X3 UltraVase

Эта опция расширяет функциональность ThinkPad X32. Для дополнительной информации нажмите синюю кнопку Access IBM и введите в поле поиска по ключевым словам Access IBM X3 UltraVase.



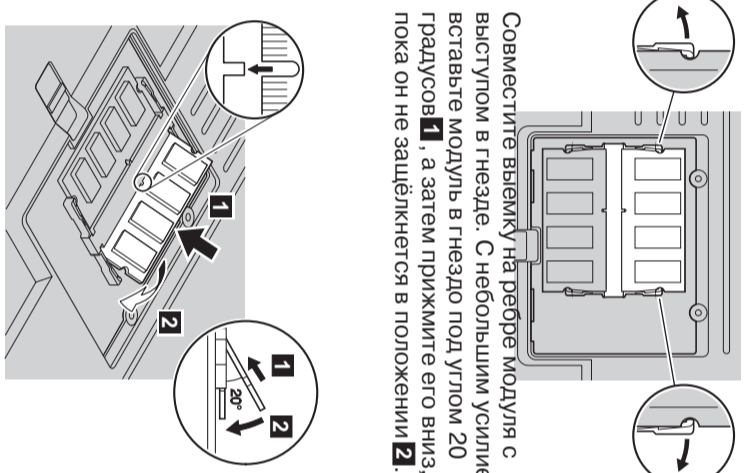
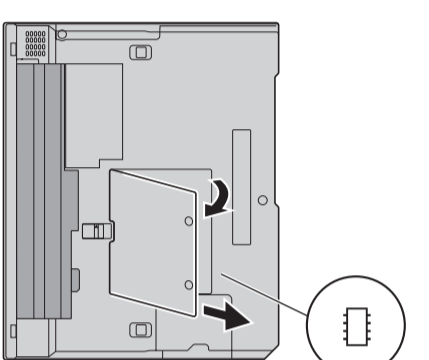
Установка Дополнительной памяти

Можно увеличить объём памяти компьютера.

Примечание. Используйте только такие типы памяти, которые поддерживает ваш компьютер. Если вы неправильно вставите модуль памяти или попытаетесь использовать неподдерживаемый тип памяти, при включении компьютер издаст предупреждающий сигнал.

1 Как установить дополнительный модуль SO-DIMM:

- 1 Чтобы разряд статического электричества, которое может присутствовать на поверхности тела, не повредил модуль памяти SO-DIMM, дотроньтесь до заземлённого металлического предмета. Не трогайте контакты вдоль края модуля SO-DIMM.
- 2 Выключите компьютер
- 3 Отсоедините от компьютера шнур адаптера питания и все кабели
- 4 Закройте дисплей и переверните компьютер.
- 5 Извлеките аккумулятор.
- 6 Ослабьте винты на крышке слота расширения памяти и снимите крышку.
- 7 Если SO-DIMM уже установлен, снимите его (см. рисунок) и сохраните на будущее.
- 8 Совместите выемку на ребре модуля с выступом в гнезде. С небольшим усилием вставьте модуль в гнездо под углом 20 градусов **1**, а затем прижмите его вниз, пока он не защёлкнется в положении **2**.
- 9 Установите на место крышку отсека памяти. **Внимание:** Никогда не работайте на компьютере со снятой крышкой отсека памяти.
- 10 Установите аккумулятор и подсоедините шнур адаптера питания и кабели.



2 Убедитесь, что дополнительный модуль SO-DIMM установлен правильно:

- 1 Включите компьютер.
- 2 При появлении соответствующей подсказки во время загрузки нажмите кнопку Access IBM.
- 3 Щёлкните по значку "Access BIOS" в категории "Configure" или дважды щёлкните по значку "Start setup utility", чтобы открыть IBM BIOS Setup Utility.
- 4 Убедитесь, что в пункте "Installed memory" (Установленная память) показан общий объём памяти, установленной в вашем компьютере. Например, если в компьютере был стандартный модуль памяти 256 Мбайт, и вы установили дополнительный модуль SO-DIMM объёмом 512 Мбайт, пункт "Installed memory" должен показывать 768 Мбайт.

ThinkVantage™ Technologies

Вы можете получить информацию о ThinkVantage Technologies, нажав синюю кнопку Access IBM на клавиатуре вашего компьютера.



Защита

Некоторые компьютеры ThinkPad имеют встроенную микросхему защиты. Чтобы узнать, как получить необходимое программное обеспечение и активировать эту микросхему, введите в поле поиска Access IBM словосочетание "security chip".

Беспроводной доступ

Некоторые компьютеры ThinkPad оснащены беспроводным адаптером LAN. Чтобы подробнее узнать о конфигурировании беспроводного адаптера LAN и других адаптеров связи, введите в поле поиска Access IBM словосочетание "Access Connections".

Перенос данных

Вы можете перенести на этот ThinkPad данные с вашего старого компьютера. Чтобы узнать, как получить бесплатное программное обеспечение для переноса данных, введите в поле поиска Access IBM слово "migration".

Помощь и поддержка IBM

Чтобы узнать о помощи и поддержке, предоставляемой IBM, выберите в Access IBM категорию Get Help & Support.

* Дополнительные замечания по распаковке:

- 1) Некоторые модели могут содержать детали, не названные в списке.
- 2) Если какая-нибудь деталь отсутствует или повреждена, обратитесь по месту приобретения компьютера.
- 3) В компьютере предусмотрена возможность восстановления данных с диска. Все необходимое для восстановления заводских файлов и программ находится на жёстком диске, что исключает необходимость пользоваться компакт-дискон восстановления. Дополнительно информацию смотрите в разделе "Восстановление заводского программного обеспечения" Руководства по обслуживанию и устранению неполадок.

Ваше имя: _____

Название компании: _____

Номер модели: _____

Серийный номер: _____

Адрес компании или продавца: _____

Web-сайт сервисной службы IBM: _____

Номер телефона сервисной службы IBM: _____

© Copyright Lenovo 2005.
P/N 39T5781 International Business Machines Corporation 2005.
Все права защищены.

ThinkPad - зарегистрированный товарный знак Lenovo.
IBM - торговый знак IBM Corp.

Printed in China

For Barcode Position Only

Free Manuals Download Website

<http://myh66.com>

<http://usermanuals.us>

<http://www.somanuals.com>

<http://www.4manuals.cc>

<http://www.manual-lib.com>

<http://www.404manual.com>

<http://www.luxmanual.com>

<http://aubethermostatmanual.com>

Golf course search by state

<http://golfingnear.com>

Email search by domain

<http://emailbydomain.com>

Auto manuals search

<http://auto.somanuals.com>

TV manuals search

<http://tv.somanuals.com>