



©AMERIPHONE products are manufactured by Walker,
A Division of Plantronics, Inc.
12082 Western Avenue, Garden Grove, CA 92841
(800) 874-3005 VOICE • (800) 772-2889 TTY/TDD
(714) 897-4703 FAX
email: ameriphones@plantronics.com
website: www.ameriphone.com

Download from www.Somanuals.com. All Manuals Search And Download.



ALERTMASTER® AM-RX2 REMOTE RECEIVER



Users' Guide

Contents

Important safety Instructions	1
Installation	8
Operations.....	10
Channel Setting	12
Regulatory Compliance	15
UK Statutory Information	23
In Case of Difficulty	24
Warranty	25
Español	27
Français.....	56

Important Safety Instructions

When using your Alertmaster AM-Rx2, basic safety precautions should always be followed to reduce the risk of fire, electric shock and persons including the following:

1. Read and understand all instructions.
2. Follow all warnings and instructions marked on the product.
3. Do not use this product near a bathtub, wash basin, kitchen sink or laundry tub, in a wet basement, near a swimming pool or anywhere else there is water.
4. Avoid using a telephone (other than a cordless type) during a storm. There may be a remote risk of electrical shock from lightning.
5. Do not use a telephone to report a gas leak in the vicinity of the leak.
6. Unplug this product from the wall outlets before cleaning. Do not use liquid cleaners or aerosol cleaners on the product. Use a damp cloth for cleaning.
7. Place this product on a stable surface. Serious damage and/or injury may result if the product

Important Safety Instructions

- falls.
8. Do not cover the slots and openings on this product. This product should never be placed near or over a radiator or heat register. This product should not be placed in a built-in installation unless proper ventilation is provided.
 9. Operate this product using the electrical voltage as stated on the base unit or the owner's manual. If you are not sure of the voltage in your home, consult your dealer or local power company.
 10. Do not place anything on the power cord. Install the product where no one will step or trip on the cord.
 11. Do not overload wall outlets or extension cords as this can increase the risk of fire or electrical shock.
 12. Never push any objects through the slots in the product. They can touch dangerous voltage points or short out parts that could result in a risk of fire or electrical shock. Never spill liquid of

Important Safety Instructions

- any kind on the product.
13. To reduce the risk of electrical shock, do not take this product apart. Opening or removing covers may expose you to dangerous voltages or other risks. Incorrect reassembly can cause electric shock when the appliance is subsequently used.
14. Unplug this product from the wall outlets and refer servicing to the manufacturer under the following conditions:
- A. When the power supply cord or plug is frayed or damaged.
 - B. If liquid has been spilled into the product.
 - C. If the product has been exposed to rain or water.
 - D. If the product does not operate normally by following the operating instructions. Adjust only those controls that are covered by the operating instructions. Improper adjustment may require

Important Safety Instructions

- extensive work by a qualified technician to restore the product to normal operation.
 - E. If the product has been dropped or the case has been damaged.
 - F. If the product exhibits a distinct change in performance.
15. Never install telephone wiring during a lightning storm.
 16. Never install telephone jacks in wet locations unless the jack is specifically designed for wet locations.
 17. Never touch uninsulated telephone wires or terminals unless the telephone line has been disconnected at the network interface.
 18. Use caution when installing or modifying telephone lines.
 19. Use only the power cord and batteries indicated in this manual. Do not dispose of batteries in a fire. They may explode. Check with local codes for possible special disposal instructions.

ADDITIONAL SAFETY NOTES FOR CANADIAN USERS

The following items are included as part of the CS-03 Requirements. The standard connecting arrangement for the equipment is CA11A. This product meets the applicable Industry Canada technical specifications.

NOTICE: The Canadian Department of Communications label identifies certified equipment. This certification means that the equipment meets certain telecommunications network protective operational and

safety requirements. The Department does not guarantee that the equipment will operate to the user's satisfaction. Before installing this equipment, users should ensure that it is permissible to be connected to the facilities of the local telecommunications company. The equipment must also be installed using an acceptable method of connection. In some cases, the company's inside wiring associated with a single line individual service may be extended by means of a certified connector assembly (telephone extension cord).

Important Safety Instructions

The customer should be aware that compliance with the above conditions may not prevent degradation of service in some situations. Repairs to certified equipment should be made by an authorized Canadian maintenance facility designated by the supplier. Any repairs or alterations made by the user to this equipment, or equipment malfunctions, may give the telecommunications company cause to request the user disconnect the equipment.

Users should ensure for their own protection that the

electrical ground connections of the power utility, telephone lines and internal metallic water pipe system, if present, are connected together. This precaution may be particularly important in rural areas.

CAUTION: Users should not attempt to make such connections themselves, but should contact the appropriate electric inspection authority, or electrician, as appropriate. The Ringer Equivalent Number is an indication of the maximum number of terminals allowed to be connected to a

Important Safety Instructions

telephone interface. The termination on an interface may consist of any combination of devices subject only to the requirement that the sum of the Ringer Equivalent Number of all the devices not exceed five.

SAVE THESE INSTRUCTIONS

Installation

The Alertmaster AM-RX2 Remote Receiver is designed to work only with the Alertmaster AM-6000 and AM-100. The Alertmaster AM-6000 and AM-100 Notification Systems are designed to work with as many Alertmaster AM-RX2 Remote Receivers as desired, placed up to 80 feet away from the base unit. Do not put any of the Alertmaster components on or next to metal surfaces, computers, televisions, microwaves, or other areas with electronic

equipment that can cause interference to the wireless system. For best reception, bend and keep the antenna in an upright position. See Fig.1.

Installation

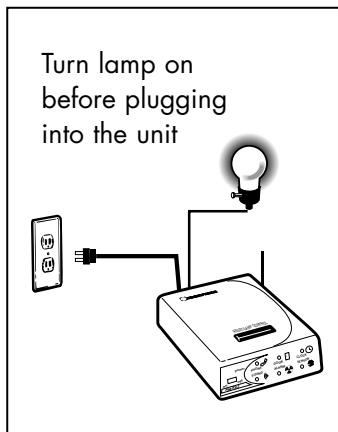


Fig.1A Installation and Set-up
for US and Canada Models

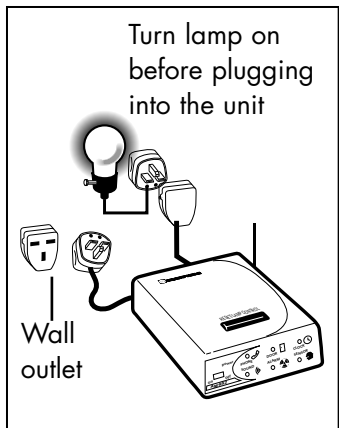


Fig.1B Installation and Set-up
for UK Model

The console has six indicator lights for each of the alerting functions of the Alertmaster Notification System. Some functions require optional accessories to be purchased.

Anytime the Alertmaster Remote Receiver is activated by any function(s), it will reset automatically after 24 seconds, or you can use the reset button on the console. Use the lamp button to turn lamp on or off. See Fig. 2.

See the "Alertmaster AM-6000 Operating Instructions," Chapter 5, section A, "Operations, Monitoring Functions" for the lamp signaling pattern for each function.

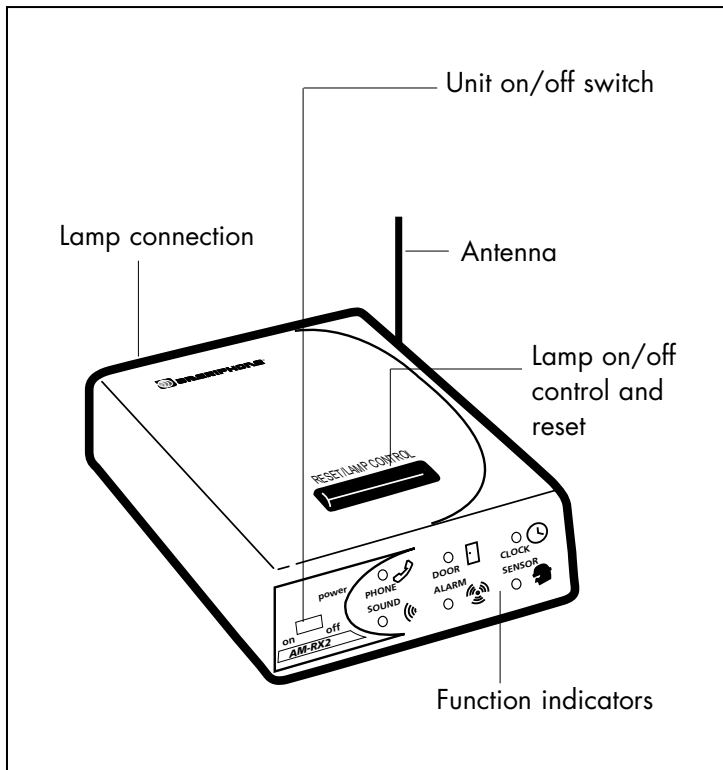


Fig. 2 - Feature Identification

Channel Setting

The Alertmaster System uses radio signals to communicate between the console unit and all its accessories. For the accessories (Door Announcer, Baby Sound Monitor, and Audio Alarm Transmitter) to “talk” to the base unit, they all have to be on the same “channel”. A DIP Switch is used for channel selection.

Your system and all the accessories have been preset in the factory to a standard channel. Under normal operating conditions, there is no

adjustment necessary.

If your system encounters interference and repeatedly activates by itself for no obvious reasons, it may be triggered by a system nearby in your neighborhood.

If necessary, check the DIP Switch settings on all components of your Alertmaster Notification System to ensure they are identical. If interference from another Alertmaster Notification System or other wireless source is present, change switch

Channel Setting

setting on all components.

1. Unplug, and locate DIP switches on the underside of the AM-RX2.
2. Unplug and locate DIP switches on the under side of the AM-6000 console.
3. Use a pen to change the DIP switch position on both units. For example, change the position of switch #4 on both units. All settings need to be identical for the system to work. See Fig. 3.
4. It will be necessary to change the switch settings on each of your other accessories (Doorbell Announcer, Audio Alarm Transmitter, Baby Sound Monitor, etc.). See AM-6000 Operating Instructions.

Channel Setting

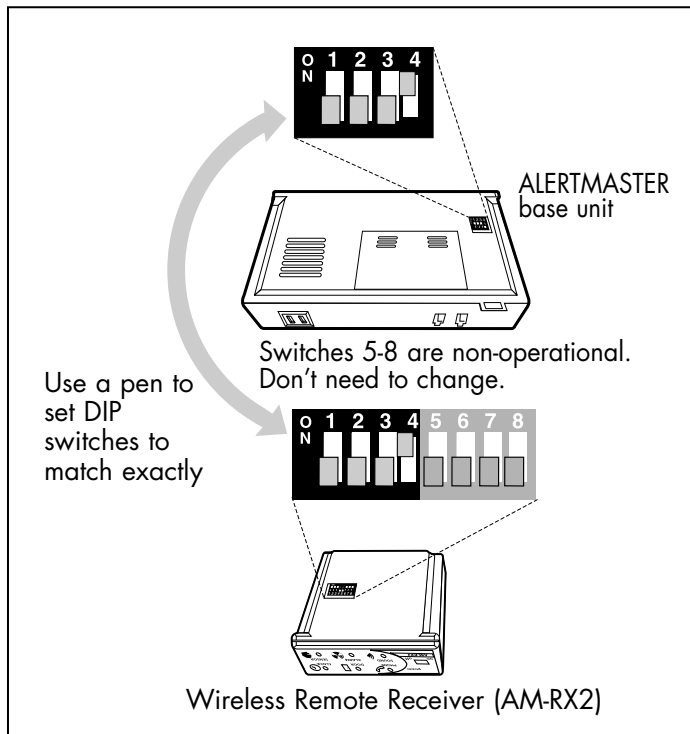


Fig. 3

Part 68 of FCC Rules Information

This **AM-100 Notification System** complies with Part 68 of the FCC rules and the requirements adopted by the ACTA. On the bottom of this equipment is a label that contains, among other information, a product identifier in the format US:AAAEQ##TXXXX. If requested, this number must be provided to the telephone company.

A plug and jack used to connect this equipment to the premises wiring and telephone network must comply with the applicable FCC Part 68 rules and

requirements adopted by the ACTA. A compliant telephone cord and modular plug, RJ11 USOC, is provided with this product. It is designed to be connected to a compatible modular jack that is also compliant. See installation instructions for details.

The REN is used to determine the number of devices that may be connected to a telephone line. Excessive RENs on a telephone line may result in the devices not ringing in response to an incoming call. In most but not all areas, the sum of RENs should not exceed five (5.0). To be certain of the

number of devices that may be connected to a line, as determined by the total RENs, contact the local telephone company. For products approved after July 23, 2001, the REN for this product is part of the product identifier that has the format US:AAAEQ##TXXXX. The digits represented by ## are the REN without a decimal point (e.g., 03 is a REN of 0.3). For earlier products, the REN is separately shown on the label.

If this telephone equipment causes harm to the telephone network, the telephone company will notify you in advance that

temporary discontinuance of service may be required. But if advance notice isn't practical, the telephone company will notify the customer as soon as possible. Also, you will be advised of your right to file a complaint with the FCC if you believe it is necessary.

The telephone company may make changes in its facilities, equipment, operations or procedures that could affect the operation of the equipment. If this happens the telephone company will provide advance notice in order for you to make necessary modifications to maintain uninterrupted

service.

If trouble is experienced with this telephone equipment, for repair or warranty information, please contact Walker / Ameriphone, 1-800-874-3005. If the equipment is causing harm to the telephone network, the telephone company may request that you disconnect the equipment until the problem is resolved.

This telephone equipment is not intended to be repaired and it contains no repairable parts. Opening the equipment or any attempt to perform repairs will void the warranty. For

service or repairs, call 1-800-874-3005.

Connection to party line service is subject to state tariffs. Contact the state public utility commission, public service commission or corporation commission for information.

If your home has specially wired alarm equipment connected to the telephone line, ensure the installation of this telephone equipment does not disable your alarm equipment. If you have questions about what will disable alarm equipment, consult your telephone company or a qualified installer.

This telephone equipment is hearing aid compatible.

Customer-Owned Coin/Credit Card Phones:

To comply with state tariffs, the telephone company must be given notification prior to connection. In some states, the state public utility commission, public service commission or corporation commission must give prior approval of connection.

Part 15 of FCC Rules Information

This device complies with part 15 of the FCC Rules. Operation is subject to the following two conditions:
(1) This device may not

cause harmful interference, and (2) this device must accept any interference received, including interference that may cause undesired operation.

Your **AM-100 Notification System** has been tested and found to comply with the limits of a Class B digital device, pursuant to Part 15 of FCC rules. These limits are designed to provide reasonable protection against harmful interference in residential installation.

This equipment generates, uses, and can radiate radio frequency energy and, if not installed and used in accordance with the

instructions, may cause harmful interference to radio communications. However, there is no guarantee that interference will not occur in a particular installation; if this equipment does cause harmful interference to radio or television reception, which can be determined by turning the equipment off and on, you are encouraged to try to correct the interference by one of the following measures:

1. Where it can be done safely, reorient the receiving television or radio antenna.
2. To the extent possible, relocate the television,

radio or other receiver with respect to the telephone equipment. (This increases the separation between the telephone equipment and the receiver.)

3. Connect the telephone equipment into an outlet on a circuit different from that to which the television, radio, or other receiver is connected.
4. Consult the dealer or an experienced radio/TV technician for help.

CAUTION: Changes or modifications not expressly approved by the manufacturer responsible for compliance could void

the user's authority to operate the equipment.

Industry Canada Technical Specifications

This product meets the applicable Industry Canada technical specifications.

Before installing this equipment, users should ensure that it is permissible to be connected to the facilities of the local telecommunications company. The equipment must also be installed using an acceptable method of connection. In some cases, the company's inside wiring associated with a single

line individual service may be extended by means of a certified connector assembly (telephone extension cord). The customer should be aware that compliance with the above conditions may not prevent degradation of service in some situations.

Repairs to certified equipment should be made by an authorized Canadian maintenance facility designated by the supplier. Any repairs or alterations made by the user to this equipment, or equipment malfunctions, may give the telecommunications company cause to request the user to disconnect the

equipment.

Users should ensure for their own protection that the electrical ground connections of the power utility, telephone lines and internal metallic water pipe system, if present, are connected together. This precaution may be particularly important in rural areas.

CAUTION: Users should not attempt to make such connections themselves, but should contact the appropriate electric inspection authority, or electrician, as appropriate.

The Ringer Equivalence Number is an indication of the maximum number of terminals allowed to be connected to a telephone interface. The termination on an interface may consist of any combination of devices subject only to the requirement that the sum of the Ringer Equivalence Numbers of all the devices does not exceed five.

[The term "IC:" before the certification/registration number only signifies that the Industry Canada technical specifications were met.]

SUPPLIER'S DECLARATION OF CONFORMITY

Issue Date: 09/12/2002

We:

Walker, a division of Plantronics
12082 Western Ave.
Garden Grove, CA 92841-2913

Declare that the product:

Description: Alerting Device

Model: AM

Bearing ACTA labeling identification number US:4B5RG08BAM
(Replaces FCC registration DWVUSA-73204-RG-N)
to which this declaration relates is in conformity with
the following standard/s:

Federal Communications Commission's 47 CFR Part 68

The Bases on which Conformity is being declared:

the Administrative Council on Terminal Attachments (ACTA)
adopted criteria:

TIA/EIA/IS-968 July 2001

Additional product information can be found on the Digital
Loggers website www.ameriphone.com
A copy of this statement can be found at www.sdoc.ws
Acknowledgment of this declaration can be found on the ACTA
Website www.part68.org

Related Labeling Information:

AC REN: 0.8B

Jack Type: USOC type RJ11

This mark first applied:

Name:



LINDALL FAY

Title: VP Quality

Date:

9/5/02

Place of Issue:
Fremont Labs
42307 Osgood Rd Suite E
Fremont, CA USA 94539

Issued: 09/12/2002

The three pin 240 Vac connector socket is for the connection to a domestic 240v mains lamp only. It may not be used for any other purpose. The maximum rating for this is 300W.

In Case of Difficulty

If any problem should occur during operation of your Alertmaster AM-RX2 Remote Receiver, review the "Symptom and Remedy" list below. Refer to the "In Case of Difficulty" chapter in your Alertmaster AM-6000 Operating Instructions for other difficulties not listed here. Make sure no part of the Alertmaster Notification System is on or near metal surfaces or electronic equipment. Should the difficulty persist, contact Ameriphone or your authorized dealer for assistance.

Symptom	Cause and Remedy
Lamp control button doesn't work.	Lamp is not turned on prior to plugging into AM-RX2. Turn the lamp switch on the lamp so it is on. Replace bulb if necessary.
Receiver does not activate in conjunction with base unit.	The DIP switches may be incorrectly set. The DIP Switches on the underside of the AM-RX2 should match the switch settings on the base of the AM-6000 as in Fig. 3.

WARNING! DO NOT open the unit. You may be exposed to hazardous high voltage electricity.

AMERIPHONE will repair or replace your Alertmaster AM-RX2 Remote Receiver for one year from date of purchase if the unit is defective in workmanship or material. Proof of purchase is required.

All applicable implied warranties, including the implied warranty of merchantability and fitness for a particular purpose, given to you by law are hereby limited in duration of this warranty.

UNDER NO CIRCUMSTANCES WILL AMERIPHONE BE LIABLE FOR ANY INCIDENTAL OR CONSEQUENTIAL DAMAGES.

You may also have other warranty rights which vary from state to state.



ALERTMASTER® AM-RX2 RECEPTOR REMOTO



E
S
P
A
Ñ
O
L

GUÍA DE LOS USUARIOS

Contents

Instrucciones de seguridad Importantes	29
Instalación	34
Operaciones	36
Configuración del canal.....	38
Conformidad Reguladora	41
Información estatutaria británica	51
En caso de dificultades	52
Garantía.....	53

Instrucciones de seguridad Importantes

Al usar su equipo telefónico, siga cuidadosamente las instrucciones básicas de seguridad que se enumeran a continuación a fin de evitar el peligro de incendio, de descargas eléctricas, o de daños a personas:

1. Asegúrese de leer y comprender todas las instrucciones.
2. Preste atención a las advertencias e instrucciones que figuran en el teléfono.
3. No use el teléfono cerca de la bañera, el lavamanos, la piletta de la cocina o del lavadero, en un sótano húmedo, cerca de la piscina, ni en ningún lugar donde haya agua.
4. Evite usar el teléfono (con excepción de los de tipo inalámbrico) durante una tormenta. Existe la remota posibilidad de recibir una descarga eléctrica a causa de un rayo.
5. No use el teléfono para informar de una pérdida de gas en un lugar próximo a la pérdida.
6. Desconecte su teléfono antes de limpiarlo. No utilice limpiadores líquidos o en aerosol; limpie el aparato con un paño húmedo.
7. Ubique el teléfono en una superficie estable. Las caídas pueden causar serios daños al aparato.
8. No debe cubrir las ranuras de ventilación y orificios de su teléfono. Nunca coloque el teléfono cerca de un radiador o boca de calefacción. Si ubica el aparato en una instalación empotrada, asegúrese de que cuenta con la debida ventilación.

Instrucciones de seguridad Importantes

9. Este teléfono debe funcionar utilizando el voltaje especificado en la base del aparato o en el manual del usuario. Si no está seguro del voltaje con que cuenta la red eléctrica en su casa, consulte con el vendedor o con la empresa de servicios eléctricos.
10. No coloque ningún objeto sobre el cable de alimentación. Al instalar el teléfono asegúrese de que nadie pisará el cable o tropezará con él.
11. No sobrecargue los tomacorrientes o las conexiones de las extensiones para evitar riesgos de incendio o de descarga eléctrica.
12. No introduzca objetos a través de las ranuras del aparato. Ya que podrían tocar puntos de alta tensión o provocar un cortocircuito con riesgo de incendio o de descarga eléctrica. No derrame líquidos de ninguna clase sobre el teléfono.
13. Para evitar el riesgo de una descarga eléctrica, no intente desarmar el aparato. Si abre o quita las tapas puede exponerse a una descarga de tensión peligrosa, o a otro tipo de riesgos. Si se cometen errores al rearmar el aparato, el usuario puede recibir una descarga eléctrica al volver a usar el teléfono.
14. Desconecte el teléfono y solicite servicio técnico si se presenta alguno de los siguientes problemas:
 - A. El cable de alimentación o el enchufe está quemado o dañado.

Instrucciones de seguridad Importantes

- B. Se ha derramado algún líquido sobre el aparato.
 - C. El teléfono quedó expuesto a la lluvia o se mojó por alguna otra causa.
 - D. El teléfono no funciona normalmente al seguir las instrucciones de uso. En tal caso, ajuste únicamente los controles que se incluyen en las instrucciones de uso. Si se realizan ajustes indebidos, el técnico especializado necesitará más tiempo para lograr que el teléfono vuelva a operar normalmente.
 - E. El teléfono se ha caído o el gabinete ha sido dañado.
 - F. El teléfono presenta grandes cambios en su rendimiento.
15. Nunca instale cableado telefónico durante una tormenta eléctrica.
 16. Nunca instale fichas de conexión en un lugar húmedo a menos que la ficha esté específicamente diseñada para lugares húmedos.
 17. No toque cables de teléfono o terminales que no estén aislados sin antes desconectar la línea telefónica de la interfaz de red.
 18. Debe ser muy cuidadoso cuando instale o modifique líneas telefónicas.
 19. Use únicamente los cables de alimentación y las baterías recomendadas en este manual. No arroje las baterías al fuego porque pueden explotar. Averigüe en su zona cuáles son las normas vigentes para desechar este tipo de producto.

Instrucciones de seguridad Importantes

RECOMENDACIONES DE SEGURIDAD ADICIONALES PARA USUARIOS DE CANADÁ

Se han incluido los siguientes puntos como parte de los Requerimientos CS-03. La conexión estándar para el equipo es CA11A. Este producto cumple con las especificaciones técnicas de aplicación de Industria Canadá.

NOTA: La etiqueta del Departamento de comunicaciones de Canadá permite reconocer que se trata de un equipo certificado. Esta certificación asegura que el equipo cumple con ciertos requisitos de protección operativa y de seguridad de la red de telecomunicaciones. El Departamento no garantiza que el equipo funcionará a entera satisfacción del usuario. Antes de instalar este equipo el usuario

debe asegurarse de que está autorizado a conectarse a la red de la compañía de telecomunicaciones de su zona. Asimismo, se debe instalar el equipo usando un método de conexión aceptado. En algunos casos, la instalación interna que hace la compañía en el caso de un servicio individual de línea única se puede extender mediante la instalación de un conector certificado (una extensión del cable telefónico).

El cliente debe saber que el cumplimiento de los requisitos arriba mencionados no impide el deterioro del servicio en ciertas circunstancias.

Para reparar un equipo certificado se debe recurrir a un servicio técnico autorizado y recomendado en Canadá por el proveedor. Cualquier reparación o

Instrucciones de seguridad Importantes

modificación del equipo por parte del usuario puede dar lugar a que la compañía de telecomunicaciones solicite al usuario que desconecte el equipo. Por su propia protección, los usuarios deben asegurarse de que las conexiones a tierra del servicio de electricidad, las líneas telefónicas y la cañería de metal de la red sanitaria interna, si la hubiere, estén todas conectadas. Esta precaución es particularmente importante en zonas rurales.

PRECAUCIÓN: Los usuarios no deben intentar realizar estas conexiones por sí mismos. Deben consultar a las autoridades encargadas de inspeccionar la instalación eléctrica o a un electricista, según corresponda. El Número de equivalencia del dispositivo de llamadas (Ringer Equivalent Number) indica el número máximo de terminales que

está permitido conectar a una interfaz de teléfono. La terminación en una interfaz puede consistir en cualquier combinación de dispositivos sujeta al requisito de que el Número de equivalencia del dispositivo de llamadas de todos los dispositivos no sea mayor que cinco.

CONSERVE ESTAS INSTRUCCIONES

Instalación

El Receptor Remoto Alertmaster AM-RX2 está diseñado para trabajar solamente con el Alertmaster AM-6000 y AM-100. Los Sistemas de Notificación AM-6000 y AM-100 de Alertmaster están diseñados para trabajar con tantos Receptores Remotos Alertmaster AM-RX2 como se deseen, colocados hasta 25 metros (80 pies) de la unidad base. Evite colocar cualquiera de las componentes de Alertmaster encima o cerca de superficies metálicas, computadores,

televisores, hornos de microondas u otras áreas con equipos eléctricos que puedan causar interferencias al sistema inalámbrico. La antena debe encontrarse totalmente extendida sin interferencias. Ver Fig. 1.

Instalación

Encienda la lámpara
antes de enchufarla
a la unidad

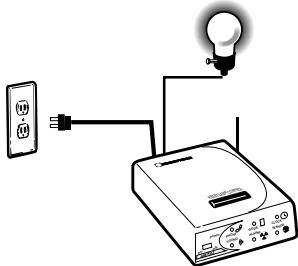


Fig. 1A Instalación y configuración para los modelos de EE.UU. y Canadá

Encienda la lámpara
antes de enchufarla a
la unidad

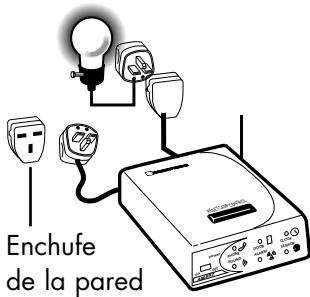


Fig. 1B Instalación y configuración para el modelo BRITÁNICO

La consola tiene seis luces indicadoras para cada una de las funciones de alerta del sistema de Notificación Alertmaster. Algunas funciones requieren la compra de accesorios opcionales.

Siempre que el Receptor Remoto Alertmaster sea activado por cualesquier funciones, se reajustará automáticamente después de 24 segundos, o usted puede usar el botón de reinicialización (reset) en la consola. Utilice el botón de la lámpara

para encender o apagar la lámpara. Ver Fig. 2.

Vea las "Instrucciones de funcionamiento de Alertmaster AM-6000" Capítulo 5, Sección A, "Operaciones, Funciones de supervisión" para el patrón de señalización de la lámpara para cada función.

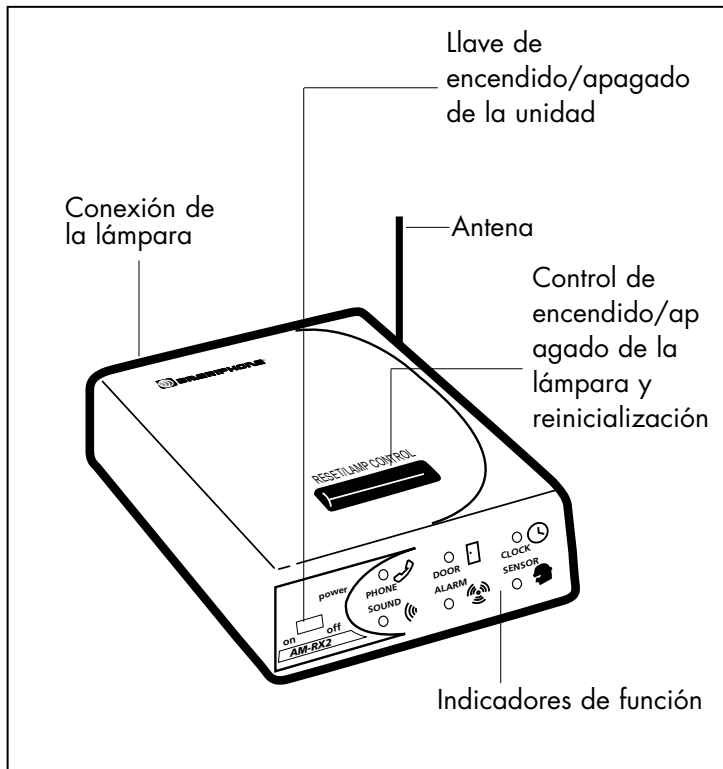


Fig. 2 - Identificación de características

Configuración del canal

El Sistema Alertmaster usa señales de radio para comunicarse entre la unidad de consola y todos sus accesorios. Para que los accesorios (Timbre de puerta, Monitor sonoro del bebé, y Transmisor de alarma sonora) "hablen" con la unidad base, deben estar todos en el mismo "canal". Se utiliza un "interruptor PLD (DIP en inglés)" para seleccionar el canal.

El sistema y todos sus accesorios han sido previamente configurados en la fábrica para usar un canal estándar. Por lo tanto, en condiciones normales de

operación no es necesario ajustarlos.

Pero si su sistema encuentra interferencias y se autoactiva repetidamente sin razón aparente, puede ser que haya otro sistema próximo en su vecindario que lo dispare.

1. De ser necesario, com pruebe el ajuste de los Interruptores PLD de todos los componentes de su Sistema de notificación Alertmaster para asegurarse que sean idénticos. Si se produce interferencia de otro Sistema de

Configuración del canal

- aviso Alertmaster o de otra fuente inalámbrica, cambie las configuraciones de los interruptores de canal en todos los componentes.
 - 2.Desconecte el cable de CA y localice los interruptores PLD en la cara inferior de la unidad base AM-RX2.
 - 3.Desconecte el cable de CA y localice los interruptores PLD en la cara inferior de la consola AM-6000.
 - 4.Utilice una lapicera a bolilla para cambiar la posición del Interruptor PLD en ambas unidades. Por ejemplo, cambie la posición del interruptor #4 en ambas unidades. Todos los ajustes necesitan ser idénticos para que el sistema funcione. Ver Fig. 3.
- También será necesario cambiar los ajustes de los interruptores en cada uno de sus otros accesorios (Timbre de Puerta, Monitor Sonoro del Bebé, Transmisor de Alarma Sonora, etc.). Vea las Instrucciones de Funcionamiento del AM-6000.

Configuración del canal

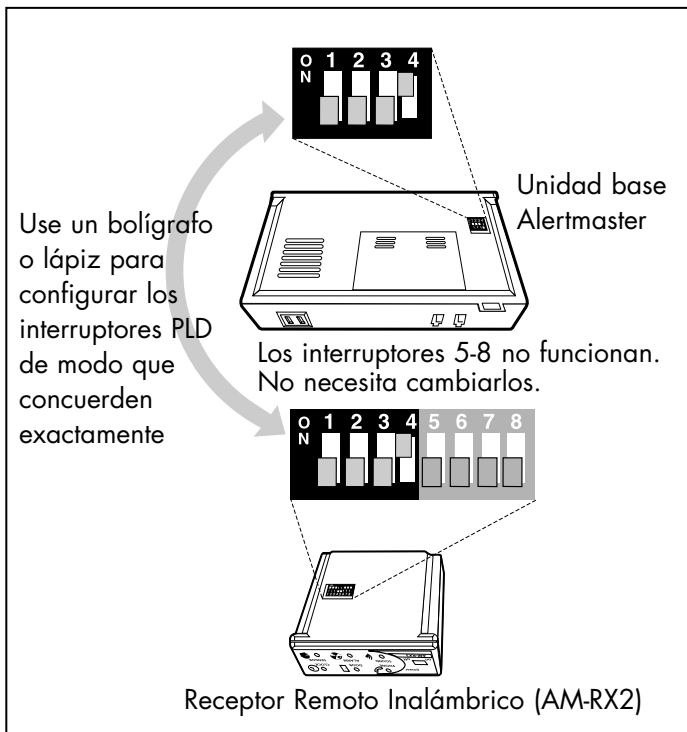


Fig. 3

Información correspondiente a la Parte 68 de las normas de la FCC

Este Sistema de notificación AM-100 cumple con lo establecido en la Parte 68 de las normas de la FCC y los requisitos establecidos por el ACTA. En la parte inferior de este equipo se encuentra una etiqueta que entre otras informaciones contiene un identificador de producto en el formato US:AAAEQ##TXXXX.

Deberá proporcionar este número a su compañía de teléfonos si le es requerido.

El tomacorriente y la ficha de conexión usados para conectar este equipo a la instalación eléctrica del establecimiento y a la red telefónica deberán cumplir con las normas de aplicación de la FCC Parte 68, y con los requisitos establecidos por el ACTA. Se provee con este producto un cable de teléfono y enchufe modular RJ11 USOC que cumple con las normas vigentes. Está diseñado para ser conectado a un tomacorriente modular que también cumple con las normas vigentes. Vea las instrucciones de instalación

para mayores detalles. El REN (Número de equivalencia del dispositivo de llamadas) se utiliza para determinar el número de aparatos que se pueden conectar a una línea de teléfono. Es posible que los teléfonos no suenen en respuesta a una llamada entrante cuando el REN es excesivo. En la mayoría de las áreas -aunque no en todas- la suma de los REN no debe ser mayor que cinco (5.0). Contacte a su compañía telefónica local para confirmar el número de aparatos que pueden conectarse a una línea, según lo determinado por el

REN total. En el caso de productos aprobados con posterioridad al 23 de Julio de 2001, el REN del producto es parte del identificador de producto con formato US:AAAEQ##TXXXX. Los dígitos representados por ## son el REN sin el punto decimal (por ejemplo, 03 es un REN de 0.3). En el caso de productos anteriores, el REN aparece en la etiqueta por separado.

Si este equipo de teléfono daña la red telefónica, la compañía de teléfonos le informará por anticipado que podría ser necesario

discontinuar temporalmente su servicio. Pero si no resultara posible informarle por anticipado, la compañía de teléfonos se comunicará con el cliente tan pronto como sea posible. Además, se le informará sobre su derecho a presentar una queja en la FCC si lo considera necesario.

La compañía de teléfonos podrá hacer cambios en sus instalaciones, equipos, operaciones o procedimientos que podrían afectar la operación de los equipos. Si esto ocurriera la compañía de teléfonos se lo

informará por anticipado de modo que usted pueda hacer las modificaciones que resulten necesarias para mantener su servicio libre de interrupciones.

Si este equipo telefónico presenta problemas, o para obtener información sobre reparaciones o garantías, contacte a Walker / Ameriphone al 1-800-874-3005. Si el equipo está causando daños a la red telefónica, la compañía de teléfonos podría solicitarle desconectar el equipo hasta que se resuelva el problema.

Este equipo telefónico no

está concebido para ser reparado, y no contiene partes reparables. La apertura del equipo o cualquier intento de repararlo anulará la garantía. Llame al 1-800-874-3005 para información sobre servicio técnico o reparaciones.

La conexión a un servicio de línea compartida se encuentra sujeta a las tarifas del estado. Contacte a la comisión de empresas de servicios públicos del estado, a la comisión de servicios públicos o a la comisión de corporaciones para obtener información.

Si su casa posee un sistema de alarma conectado a la línea telefónica, asegúrese de que la instalación de este equipo telefónico no desactive su sistema de alarma. Si tiene dudas sobre lo que puede llegar a desactivar a su sistema de alarma, consulte con su compañía de teléfonos o con un instalador calificado.

Este equipo telefónico es compatible con audífonos.

Teléfonos de propiedad del abonado en que las llamadas se pagan con monedas o tarjetas de crédito:

La compañía de teléfonos debe ser notificada antes de la conexión para que se respeten las tarifas del estado. En algunos estados la comisión de empresas de servicios públicos del estado, la comisión de servicios públicos o la comisión de corporaciones deben aprobar la conexión por anticipado.

Información correspondiente a la Parte 15 de las normas de la FCC

Este aparato cumple con lo establecido en la Parte 15 de las normas de la FCC. Su operación se encuentra

sujeta a las siguientes dos condiciones: (1) Este aparato no debe causar interferencias dañinas, y (2) este aparato debe aceptar cualquier interferencia que reciba, incluyendo aquellas interferencias que pueden causar fallas en su operación.

Su Sistema de notificación AM-100 ha sido sometido a pruebas, y a través de ellas se ha demostrado que cumple con los límites de un aparato digital de Clase B, según lo establecido en la Parte 15 de las normas de la FCC. Estos límites están diseñados para proveer una

Conformidad Reguladora

razonable protección contra las interferencias dañinas en las instalaciones domiciliarias.

Este equipo genera, usa y puede irradiar energía de radiofrecuencia, y si no se instala y usa según las instrucciones, puede causar interferencias dañinas a las comunicaciones por radio. Por otro lado, no se puede garantizar que la generación de interferencias pueda evitarse en todas las instalaciones. Por lo tanto, si este equipo causa interferencias dañinas a la recepción de radio o televisión –algo que se puede determinar

enciendiendo y apagando el equipo-, se le recomienda tratar de corregir la interferencia mediante una de las siguientes medidas:

En lugares donde pueda hacerse con seguridad, reorientar la antena receptora de radio o televisión. Cambiar la ubicación de la televisión, radio u otro equipo receptor respecto del equipo telefónico tanto como sea posible. (Así se aumenta la separación entre el equipo telefónico y el receptor.) Conectar el equipo telefónico a un tomacorriente que pertenezca a un

circuito diferente de aquel en que están conectados la televisión, la radio u otro equipo receptor. Consultar a su representante o a un técnico experimentado de radio y televisión para obtener ayuda.

PRECAUCIÓN: Los cambios o modificaciones que no hayan sido expresamente aprobados por el fabricante responsable de la conformidad con las normas vigentes pueden anular la autoridad del usuario para operar el equipo.

Especificaciones técnicas de Industria Canadá
Este producto cumple con las especificaciones técnicas de aplicación de Industria Canadá.

Antes de instalar este equipo el usuario debe asegurarse de que está autorizado a conectarse a la red de la compañía de telecomunicaciones de su zona. Asimismo, se debe instalar el equipo usando un método de conexión aceptado. En algunos casos, la instalación interna que hace la compañía en el caso de un servicio individual de línea única se

puede extender mediante la instalación de un conector certificado (una extensión del cable telefónico). El cliente debe saber que el cumplimiento de los requisitos arriba mencionados no impide el deterioro del servicio en ciertas circunstancias.

Para reparar un equipo certificado se debe recurrir a un servicio técnico autorizado y recomendado en Canadá por el proveedor. Cualquier reparación o modificación del equipo por parte del usuario puede dar lugar a que la compañía de

telecomunicaciones solicite al usuario que desconecte el equipo. Por su propia protección, los usuarios deben asegurarse de que las conexiones a tierra del servicio de electricidad, las líneas telefónicas y la cañería de metal de la red sanitaria interna, si la hubiere, estén todas conectadas. Esta precaución es particularmente importante en zonas rurales.

PRECAUCIÓN: Los usuarios no deben intentar realizar estas conexiones por sí mismos. Deben consultar a las autoridades encargadas de inspeccionar la

instalación eléctrica o a un electricista, según corresponda.

El Número de equivalencia del dispositivo de llamadas (Ringer Equivalent Number) indica el número máximo de terminales que está permitido conectar a una interfaz de teléfono. La terminación en una interfaz puede consistir en cualquier combinación de dispositivos sujeta al requisito de que el Número de equivalencia del dispositivo de llamadas de todos los dispositivos no sea mayor que cinco.

(El término "IC:" antes del número de certificación / registro sólo significa que cumple con las especificaciones técnicas de Industria Canadá).

SUPPLIER'S DECLARATION OF CONFORMITY

Issue Date: 09/12/2002

We:

Walker, a division of Plantronics
12082 Western Ave.
Garden Grove, CA 92841-2913

Declare that the product:

Description: Alerting Device

Model: AM

Bearing ACTA labeling identification number US:4B5RG08BAM
(Replaces FCC registration DWVUSA-73204-RG-N)
to which this declaration relates is in conformity with
the following standard/s:

Federal Communications Commission's 47 CFR Part 68

The Bases on which Conformity is being declared:

the Administrative Council on Terminal Attachments (ACTA)
adopted criteria:

TIA/EIA/IS-968 July 2001

Additional product information can be found on the Digital
Loggers website www.ameriphone.com
A copy of this statement can be found at www.sdcc.ws
Acknowledgment of this declaration can be found on the ACTA
Website www.part68.org

Related Labeling Information:

AC REN: 0.8B

Jack Type: USOC type RJ11

This mark first applied:

Name:


SYNDELL FAY

Title: VP Quality

Date:

9/5/02

Place of Issue:
Fremont Labs
42307 Osgood Rd Suite E
Fremont, CA USA 94539

Issued: 09/12/2002

El tomacorriente de tres patas de 240 VCA es para la conexión a una lámpara doméstica de 240V solamente. No puede ser utilizado para ningún otro propósito. La potencia máxima para este es de 300W.

En caso de dificultades

Si ocurre cualquier problema durante la operación de su Receptor Remoto Alertmaster AM-RX2, revise la lista de "Síntomas y soluciones" que se incluye en esta página. Refiérase al capítulo "Si tiene problemas" de las instrucciones de funcionamiento de su Alertmaster AM-6000 por otros problemas no enumerados aquí. Asegúrese de que no haya ninguna parte del Sistema de notificación Alertmaster encima o cerca de superficies de metal o equipos electrónicos. Si la dificultad persiste, contacte a Ameriphone o a su representante autorizado para solicitar asistencia.

Síntoma	Causa y solución
El botón de control de la lámpara no funciona.	El botón de control de la lámpara no funciona. La lámpara no estaba encendida antes de conectarla a Alertmaster. Reemplace la bombilla si es necesario.
El receptor no se activa conjuntamente con la unidad base.	El receptor no se activa conjuntamente con la unidad base. Los interruptores PLD pueden estar incorrectamente configurados. Los interruptores PLD debajo del AM-RX2 deben estar configurados igual que los interruptores de la base del AM-6000 como en Fig. 3.

¡ADVERTENCIA! NUNCA abra la unidad. Quedará expuesto al riesgo de sufrir una descarga eléctrica de alto voltaje.

Ameriphone se compromete a reparar o reemplazar su Receptor Remoto Alertmaster AM-RX2 por el término de un año a partir de la fecha de compra en caso de que la unidad presente fallas en el material o defectos de fabricación. Es preciso presentar prueba de compra. Toda garantía implícita que sea aplicable y otorgada por ley al usuario, incluida la garantía implícita de comerciabilidad del producto y aptitud para un propósito específico,

queda limitada a lo establecido por la presente garantía.

AMERIPHONE NO ASUME RESPONSABILIDAD ALGUNA POR DAÑOS FORTUITOS E INDIRECTOS.

El usuario puede tener derecho a otras garantías que varían de un estado a otro.

ALERTMASTER® AM-RX2 RÉCEPTEUR À DISTANCE



GUIDE D'UTILISATEURS

Importantes consignes de sécurité.....	57
Installation	62
Utilisation	64
Réglage des canaux.....	66
Conformité aux règlements	69
Renseignements requis par la loi (Royaume-Uni).....	78
En cas de difficulté.....	79
Garantie.....	80

Importantes consignes de sécurité

Lors de l'utilisation de l'équipement téléphonique, les mesures de sécurité de base doivent être toujours suivies afin de réduire les risques d'incendie et de chocs électriques. Les utilisateurs doivent prendre en considération les points suivants :

1. Lire et comprendre toutes les consignes.
2. Respecter tous les avertissements et suivre les directives inscrites sur le téléphone.
3. Ne jamais utiliser ce téléphone à proximité d'une baignoire, d'un lavabo, d'un évier de cuisine, d'une cuve à lessive, dans un sous-sol humide, autour d'une piscine ou dans tout autre endroit où il y a de l'eau.
4. Éviter d'utiliser un téléphone (autre qu'un modèle sans fil) là où il y a présence de risques d'électrocution par la foudre.
5. Ne pas utiliser le téléphone pour rapporter une fuite de gaz en se tenant près de la fuite.
6. Débrancher ce téléphone avant de le nettoyer. Ne pas utiliser de nettoyant liquide ou en aérosol. Utiliser un linge humide pour le nettoyage.
7. Placer ce téléphone sur une surface stable. La chute de l'appareil pourrait causer des dommages et des blessures.
8. Ne pas couvrir les fentes et ouvertures de ce téléphone. Ne jamais placer ce téléphone près d'un radiateur ou dessus, ou un élément chauffant.

Importantes consignes de sécurité

Ce téléphone ne doit pas être encastré à moins qu'un système de ventilation efficace ne soit installé.

9. Utiliser l'appareil en respectant le courant électrique variable indiqué dans le manuel de l'utilisateur. Si l'utilisateur n'est pas certain de la tension à son domicile, il doit s'en informer auprès de son fournisseur d'électricité.
10. Ne rien déposer sur le cordon d'alimentation. Installer le téléphone là où personne ne pourra marcher ou trébucher sur le cordon.
11. Ne pas surcharger les prises ou les rallonges électriques, car une surcharge augmente le risque d'incendie et de choc électrique.
12. Ne jamais insérer d'objet dans les fentes du téléphone; il y a risque de toucher des points dangereux de tension ou de provoquer un court-circuit pouvant résulter en un incendie ou un choc électrique. Ne jamais répandre de liquide sur le téléphone.
13. Afin de réduire les risques de choc électrique, ne pas démonter l'appareil. Ouvrir l'appareil expose l'utilisateur à de dangereuses tensions et autres risques. Si l'appareil est ouvert et mal refermé, des chocs électriques peuvent survenir lors de la prochaine utilisation.
14. Débrancher le téléphone

Importantes consignes de sécurité

et s'adresser au fabricant dans les cas suivants :

- A. Lorsque le cordon d'alimentation est effiloché ou endommagé.
- B. Lorsque du liquide a été répandu sur l'appareil.
- C. Lorsque le téléphone a été exposé à la pluie ou à l'eau.
- D. Lorsque le téléphone ne fonctionne pas même si l'utilisateur suit parfaitement les directives du manuel. N'ajuster que les réglages expliqués dans les directives. Un mauvais ajustement peut nécessiter l'assistance d'un technicien afin de remettre l'appareil en

état.

- E. Lorsque le téléphone est tombé ou si le combiné et la base sont endommagés.
 - F. Lorsque le rendement du téléphone diminue considérablement.
15. Ne jamais procéder au filage du téléphone pendant un orage.
 16. Ne jamais installer de prises de téléphone dans un endroit humide à moins que les prises ne soient conçues à cet effet.
 17. Ne jamais toucher de fils ou de terminaux téléphoniques non isolés à moins que la ligne n'ait été déconnectée du réseau.
 18. Faire preuve de prudence lors de l'installation ou la modification des lignes

Importantes consignes de sécurité

téléphoniques.

19. N'utiliser que le cordon et les piles indiqués dans ce manuel. Ne pas jeter les piles au feu, elles peuvent exploser. S'informer des directives locales pour en disposer.

DIRECTIVES DE SÉCURITÉ SUPPLÉMENTAIRES POUR LES UTILISATEURS CANADIENS

Les articles suivants font partie des exigences CS-03.

L'équipement de connexion standard est CA11A. Ce produit est conforme aux spécifications techniques d'Industrie Canada.

AVIS: L'étiquette du ministère des Communications du Canada authentifie

l'équipement accrédité. Cette accréditation signifie que l'équipement est conforme à certaines normes d'exploitation et de sécurité pour les réseaux de télécommunications. Le ministère ne garantit pas que l'équipement fonctionnera selon les attentes de l'utilisateur. Avant d'installer l'équipement, l'utilisateur doit s'assurer qu'il est possible de se connecter aux installations de la compagnie locale de télécommunications.

L'équipement doit également être installé selon une méthode de connexion acceptable. Dans certains cas, le filage interne de la compagnie jumelé à une ligne simple peut être rallongé à l'aide d'un assemblage de connexion accrédité (cordon prolongateur téléphonique).

Important Safety Instructions

Le client doit savoir que suivre les directives ci-dessus n'évitera pas nécessairement la dégradation du service ou de l'appareil dans certaines situations. Les réparations nécessaires à l'équipement accrédité doivent être effectuées par un service de réparation et d'entretien du Canada désigné par le fournisseur. Toute réparation ou altération effectuée sur l'appareil par l'utilisateur ou toute déféctuosité de l'appareil peut inciter la compagnie de télécommunications à demander le débranchement immédiat de l'appareil. L'utilisateur doit s'assurer, pour sa propre protection, que les liaisons de terre du service public d'électricité, les lignes téléphoniques et le système interne de conduite d'eau, si

présent, sont interconnectés. Cette précaution est surtout nécessaire en milieu rural.

MISE EN GARDE: L'utilisateur ne doit pas tenter de procéder lui-même à de telles connexions; il doit faire appel à un inspecteur en électricité ou à un électricien. Le nombre équivalent de sonneries est un indice du nombre maximum de terminaux pouvant être connectés au réseau téléphonique. La charge sur l'interface du réseau peut être de n'importe quelle combinaison d'appareils en respectant un maximum de cinq (5) comme nombre équivalent de sonneries.

CONSERVER CES DIRECTIVES

Installation

Le récepteur à distance Alertmaster AM-RX2 est conçu pour fonctionner seulement avec les systèmes Alertmaster AM-6000 et AM-100. Les systèmes de notification Alertmaster AM-6000 et AM-100 sont conçus pour fonctionner avec autant de récepteurs à distance Alertmaster AM-RX2 que désiré et peuvent être placés à une portée maximale allant jusqu'à 80 pieds (24,3 mètres) de l'unité de base. Ne jamais placer de composants Alertmaster au-dessus ou près d'une

surface métallique, d'un ordinateur, d'un téléviseur, d'un four à micro-ondes ou de tout autre élément électrique pouvant causer de l'interférence avec le système sans fil. Pour une réception optimale, il est important de maintenir l'antenne en position verticale (voir Figure 1).

Installation

Bouton de remise en marche et de vérification de la lampe (RESET/LAMP CONTROL)

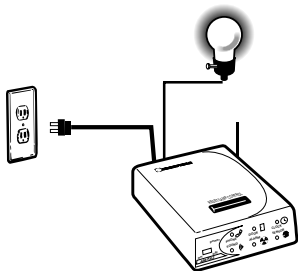


Fig.1A Installation et réglage des modèles pour les États-Unis et le Canada

Bouton de remise en marche et de vérification de la lampe (RESET/LAMP CONTROL)

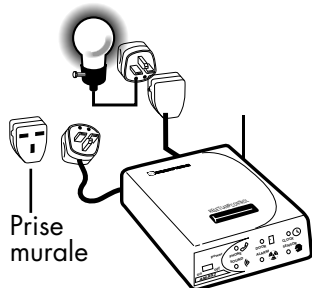


Fig.1B Installation et réglage du modèle pour le Royaume-Uni

Utilisation

La console est munie de six (6) indicateurs lumineux, soit un pour chacune des fonctions d'avertissement du système de notification Alertmaster.

Certaines fonctions nécessitent l'achat d'accessoires complémentaires.

Chaque fois que le récepteur à distance Alertmaster est activé par l'une des fonctions, il est automatiquement réinitialisé après 24 secondes ou l'utilisateur peut également appuyer sur le bouton de remise

en marche (RESET) situé sur la console. Utiliser le bouton de la lampe pour l'allumer et l'éteindre (voir Figure 2).

Pour consulter les modèles de signalisation de la lampe pour chacune des fonctions, l'utilisateur doit référer aux consignes d'utilisation du système Alertmaster AM-6000 du chapitre cinq (5), section A, « Utilisation et fonctions ».

Utilisation

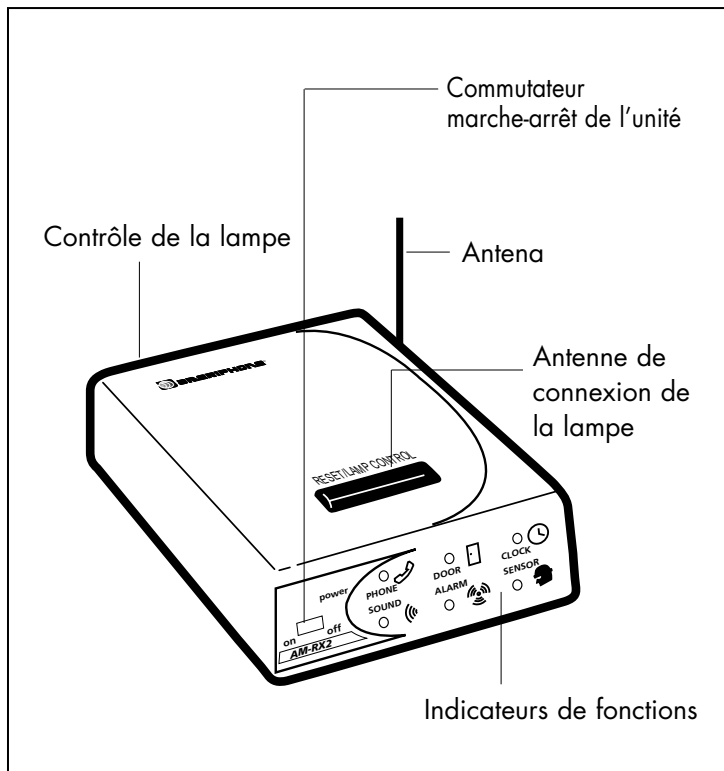


Fig. 2 - Identification des caractéristiques

Réglage des canaux

Le système Alertmaster utilise des signaux radio pour communiquer entre l'unité de commande et ses accessoires. Tous les accessoires (détecteur de présence, moniteur audio pour bébé, transmetteur d'alarme audio) doivent être sur le même « canal » pour communiquer à l'unité de base. Un commutateur DIP est utilisé pour choisir le canal. Le système et tous les accessoires ont été pré-réglés à l'usine pour un réglage courant des canaux. Si le système est utilisé selon les normes courantes, aucun réglage

ne sera nécessaire. Si le système de l'utilisateur subit de l'interférence et se déclenche de lui-même sans raison, il est fort probable qu'un système quelconque du voisinage interfère avec lui. Si nécessaire, vérifier les réglages du commutateur DIP sur toutes les composantes pour s'assurer qu'ils sont identiques. Si l'interférence est causée par un autre système Alertmaster ou par une autre source sans fil, il suffit de changer les réglages des canaux de toutes les composantes.

Réglage des canaux

1. Débrancher et repérer les commutateurs DIP sous l'AM-RX2.
2. Débrancher et repérer les commutateurs DIP sous l'unité de base AM-6000.
3. Changer la position du commutateur DIP deux unités en utilisant un crayon. Par exemple, changer la position du commutateur 4 sur les deux unités. Tous les réglages doivent être identiques pour que le système fonctionne. Voir Fig. 3.
4. Il sera nécessaire de changer les réglages du commutateur de tous les autres accessoires (sonnette de porte, transmetteur d'alarme audio, moniteur audio pour bébé, etc.) Voir les consignes d'utilisation du AM-6000.

Réglage des canaux

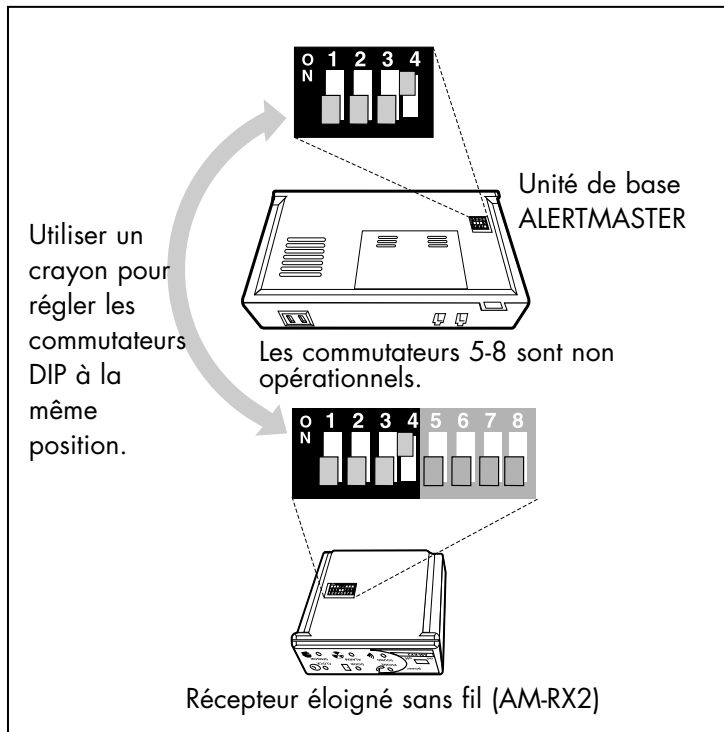


Fig. 3

Section 68 des renseignements sur les règlements FCC

Ce **système de notification AM-100** est conforme à la section 68 des règlements FCC et aux recommandations adoptées par l'ACTA. Sous cet équipement se retrouve une étiquette qui comprend, entre autres, un identificateur de produit qui a le format US:AAAEQ##TXXXX. Si demandé, ce numéro doit être fourni à la compagnie de téléphone. La fiche et la prise utilisées pour brancher l'équipement au câblage des locaux et au réseau téléphonique doivent être conformes à la section 68 des règlements FCC et aux recommandations adoptées

par l'ACTA.

Un cordon téléphonique conforme et une prise modulaire, RJ11 USOC, sont fournis avec ce produit. Il est conçu pour se brancher à une prise modulaire qui est aussi conforme. Voir les consignes d'installation pour plus de détails.

Le nombre équivalent de sonneries (NES) est utilisé pour déterminer le nombre d'appareils qui peuvent être branchés à une ligne téléphonique. Trop de sonneries sur une ligne téléphonique peuvent empêcher les appareils de sonner lors de la réception d'un appel. Dans la

Conformité aux règlements

plupart, mais pas toutes les régions, le total de NES ne devrait pas dépasser cinq (5). Pour être certain du nombre d'appareils qui peuvent être connectés à une ligne, comme déterminé par le total de NES, contacter la compagnie locale de téléphone. Pour les produits approuvés après le 23 juillet 2001, le NES de ce produit fait partie de l'identificateur de produit qui a le format US:AAAEQ##TXXXX. Les chiffres représentés par ## sont le NES sans point décimal (p. ex., 03 est un NES de 0,3). Pour les produits antérieurs à cette date, le NES est illustré séparément sur l'étiquette.

Si l'équipement nuit au réseau téléphonique, la compagnie de téléphone avisera l'utilisateur qu'une cessation temporaire du service peut être nécessaire. Mais si le préavis est impossible, la compagnie de téléphone avisera le client aussitôt que possible. Aussi, l'utilisateur sera prévenu de son droit de porter plainte auprès de la FCC s'il le juge nécessaire. La compagnie de téléphone peut effectuer des changements à ses installations, son équipement, ses opérations ou ses procédures qui peuvent affecter l'utilisation de l'équipement. Si des changements surviennent, la

Conformité aux règlements

compagnie de téléphone donnera un préavis à l'utilisateur pour qu'il puisse effectuer les modifications nécessaires afin de ne pas interrompre le service.

Si des problèmes surviennent avec l'équipement téléphonique, pour une réparation et pour des informations sous la garantie, prière de contacter Walker / Ameriphone, au 1-800-874-3005. Si l'équipement nuit au réseau téléphonique, la compagnie de téléphone peut demander à l'utilisateur de débrancher l'équipement jusqu'à ce que le problème soit réglé. Cet équipement téléphonique n'est pas conçu pour être

réparé et il ne contient pas de pièces réparables. L'ouverture de l'équipement ou la tentative d'effectuer des réparations annulera la garantie. Pour obtenir du service ou pour des réparations, composer le 1-800-874-3005. La connexion à un service de ligne commune est assujettie aux tarifs en vigueur. Contacter la commission de services publics, la commission de la fonction publique ou la corporation de votre région pour obtenir des renseignements. Si le domicile est muni de matériel d'alarme relié à une centrale et connecté à la ligne téléphonique, s'assurer que l'installation

Conformité aux règlements

de cet équipement téléphonique ne désactive pas le matériel d'alarme. Pour toute question sur ce qui désactive le matériel d'alarme, consulter votre compagnie de téléphone ou un installateur qualifié.

Cet équipement téléphonique est une prothèse auditive conforme.

Téléphones sur carte de crédit/payant fournis par l'abonné :

Pour répondre aux tarifs en vigueur, la compagnie de téléphone doit être avisée avant la connexion. Dans certains états ou dans certaines provinces, la commission de services

publics, la commission de la fonction publique ou la corporation doit préalablement approuver la connexion.

Section 15 de l'information sur les règlements FCC

Cet appareil répond à la section 15 des règlements FCC. L'utilisation est assujettie aux deux conditions suivantes :

(1) Cet appareil ne doit pas causer d'interférence nuisible et (2) cet appareil doit accepter toute interférence reçue, y compris celle qui peut causer une utilisation indésirable.

Le système de notification

Conformité aux règlements

AM-100 a été testé et est conforme aux limites d'un appareil numérique de Classe B, en vertu de la section 15 des règlements FCC. Ces limites sont conçues pour fournir une protection raisonnable contre les interférences nuisibles dans les résidences. Cet équipement génère, utilise et peut radier l'énergie radiofréquence et, s'il n'est pas installé et utilisé selon les consignes, peut causer une interférence nuisible aux radiocommunications. Cependant, il n'y a aucune garantie qu'il n'y aura pas d'interférence dans une résidence en particulier; si cet équipement cause de

l'interférence nuisible à la réception radio ou d'émissions de télévision, ce qui peut être déterminé en interrompant le fonctionnement de l'équipement, l'utilisateur est encouragé à essayer de corriger l'interférence à l'aide d'une des mesures suivantes :

1. Dans un endroit sécuritaire, réorienter l'antenne de réception du récepteur radio ou du téléviseur.
2. Autant que possible, déplacer le téléviseur, le récepteur radio ou tout autre récepteur à l'égard de l'équipement téléphonique. (Cette démarche augmente la

séparation entre l'équipement téléphonique et le récepteur.)

3. Brancher l'équipement téléphonique dans une prise sur un circuit autre que celui où est branché le téléviseur, le poste radio ou tout autre récepteur.
4. Consulter le vendeur ou un technicien radio/TV pour obtenir de l'aide.

MISE EN GARDE: Des changements ou des modifications qui n'ont pas été expressément approuvés par le fabricant responsable de la conformité pourraient annuler l'utilisation de l'équipement.

Cet équipement téléphonique est une prothèse auditive conforme.

Téléphones sur carte de crédit/payant fournis par l'abonné :

Pour répondre aux tarifs en vigueur, la compagnie de téléphone doit être avisée avant la connexion. Dans certains états ou dans certaines provinces, la commission de services publics, la commission de la fonction publique ou la corporation doit préalablement approuver la connexion.

Section 15 de l'information sur les règlements FCC

Cet appareil répond à la section 15 des règlements FCC. L'utilisation est assujettie aux deux conditions suivantes:

(1) Cet appareil ne doit pas causer d'interférence nuisible et (2) cet appareil doit accepter toute interférence reçue, y compris celle qui peut causer une utilisation indésirable.

Le **système de notification AM-100** a été testé et est conforme aux limites d'un appareil numérique de Classe B, en vertu de la section 15 des règlements FCC. Ces limites sont

conçues pour fournir une protection raisonnable contre les interférences nuisibles dans les résidences. Cet équipement génère, utilise et peut radier l'énergie radiofréquence et, s'il n'est pas installé et utilisé selon les consignes, peut causer une interférence nuisible aux radiocommunications. Cependant, il n'y a aucune garantie qu'il n'y aura pas d'interférence dans une résidence en particulier; si cet équipement cause de l'interférence nuisible à la réception radio ou d'émissions de télévision, ce qui peut être déterminé en interrompant le fonctionnement de

l'équipement, l'utilisateur est encouragé à essayer de corriger l'interférence à l'aide d'une des mesures suivantes:

1. Dans un endroit sécuritaire, réorienter l'antenne de réception du récepteur radio ou du téléviseur.
2. Autant que possible, déplacer le téléviseur, le récepteur radio ou tout autre récepteur à l'égard de l'équipement téléphonique. (Cette démarche augmente la séparation entre l'équipement téléphonique et le récepteur.)

3. Brancher l'équipement téléphonique dans une prise sur un circuit autre que celui où est branché le téléviseur, le poste radio ou tout autre récepteur.
4. Consulter le vendeur ou un technicien radio/TV pour obtenir de l'aide.

MISE EN GARDE: Des changements ou des modifications qui n'ont pas été expressément approuvés par le fabricant responsable de la conformité pourraient annuler l'utilisation de l'équipement

SUPPLIER'S DECLARATION OF CONFORMITY

Issue Date: 09/12/2002

We:

Walker, a division of Plantronics
12082 Western Ave.
Garden Grove, CA 92841-2913

Declare that the product:

Description: Alerting Device

Model: AM

Bearing ACTA labeling identification number US:4B5RG08BAM
(Replaces FCC registration DWVUSA-73204-RG-N)
to which this declaration relates is in conformity with
the following standard/s:

Federal Communications Commission's 47 CFR Part 68

The Bases on which Conformity is being declared:

the Administrative Council on Terminal Attachments (ACTA)
adopted criteria:

TIA/EIA/IS-968 July 2001

Additional product information can be found on the Digital
Loggers website www.ameriphone.com

A copy of this statement can be found at www.sdoc.ws

Acknowledgment of this declaration can be found on the ACTA
Website www.part68.org

Related Labeling Information:

AC REN: 0.8B

Jack Type: USOC type RJ11

This mark first applied:

Name:


SYNDALL C. FAY

Title: VP Quality

Date:

9/5/02

Place of Issue:
Fremont Labs
42307 Osgood Rd Suite E
Fremont, CA USA 94539

Issued: 09/12/2002

F
R
A
N
C
I
S

Renseignements requis par la loi au R.-U.

L'embase de connecteur à trois broches 240 Vac est conçue pour se connecter à seulement une lampe sur secteur de 240v. Elle ne doit pas être utilisée pour aucun autre usage. Son taux maximum est de 300W.

En cas de difficulté

Si un problème survient pendant l'utilisation de votre récepteur à distance AM-RX2 Alertmaster, consulter la liste suivante. Se référer au chapitre « En cas de difficulté » dans les consignes d'utilisation du AM-6000 Alertmaster pour les problèmes non mentionnés ici. S'assurer qu'aucune partie du système Alertmaster ne soit en contact avec des surfaces métalliques ou de l'équipement électrique. Si le problème persiste, contacter Ameriphone ou votre marchand agréé pour de l'assistance.

Problème	Cause et remède
Le bouton de contrôle de la lampe ne fonctionne pas.	La lampe n'était pas allumée avant d'être branchée dans le AM-RX2. Allumer le commutateur de la lampe. Remplacer l'ampoule si nécessaire.
Le récepteur ne s'active pas en même temps que l'unité de base.	Le commutateur DIP peut être mal réglé. Le commutateur DIP sur la face inférieure du AM-RX2 doit correspondre aux réglages du commutateur en se basant sur l'AM-6000 comme illustré à la Fig. 3.

AVERTISSEMENT! NE PAS ouvrir l'unité en raison des risques d'électricité haute tension.

Garantie

AMERIPHONE réparera et remplacera le AM-RX2 Alertmaster pendant un an après la date d'achat si la qualité de la fabrication ou du matériel de l'unité est défectueuse. Une preuve d'achat est nécessaire. Toutes les garanties implicites qui s'appliquent, y compris la garantie implicite de commercialité et d'habitabilité pour un but particulier, qui sont données par la loi se limitent par la présente à cette garantie.

**EN AUCUN CAS,
AMERIPHONE NE SERA
TENU RESPONSABLE
POUR DES DOMMAGES
CONSÉCUTIFS OU
INDIRECTS.**

L'utilisateur peut avoir d'autres droits sous la garantie selon l'endroit où il habite.

Free Manuals Download Website

<http://myh66.com>

<http://usermanuals.us>

<http://www.somanuals.com>

<http://www.4manuals.cc>

<http://www.manual-lib.com>

<http://www.404manual.com>

<http://www.luxmanual.com>

<http://aubethermostatmanual.com>

Golf course search by state

<http://golfingnear.com>

Email search by domain

<http://emailbydomain.com>

Auto manuals search

<http://auto.somanuals.com>

TV manuals search

<http://tv.somanuals.com>