



**AOC**

# Manual de utilizador do monitor LCD

e2240Vwa

[www.aoc.com](http://www.aoc.com)

©2009 AOC. All Rights Reserved.

Segurança .....	3
Convenções nacionais.....	3
Energia .....	4
Instalação .....	5
Limpeza .....	6
Outros.....	7
Configuração.....	8
Conteúdo da embalagem.....	8
Instalar o suporte e a base .....	9
Ajustar o ângulo de visão.....	10
Ligar o monitor.....	11
Ajustes .....	12
Definição da resolução óptima.....	12
Windows Vista .....	12
Windows XP .....	14
Windows ME/2000.....	15
Teclas de atalho.....	16
Definição do menu no ecrã .....	17
modo Eco .....	18
Configuração da imagem.....	20
Temperatura da Cor.....	22
Reforço de cor .....	24
Temperatura da cor.....	26
Configuração do OSD.....	28
Extra .....	30
Redefinir .....	32
Sair .....	34
Indicador LED .....	35
Controlador .....	36
Controlador do monitor .....	36
Windows Vista .....	40
Windows 7 .....	42
i-Menu.....	46
e-Sensor .....	47
Resolução de problemas .....	48
Especificações .....	50
Especificações gerais .....	50
Modos de exibição predefinidos .....	51
Atribuições de Pin.....	52
Plug and Play.....	54
Normas .....	55
Aviso FCC.....	55
Declaração WEEE .....	56
Assistência.....	57

# Segurança

## Convenções nacionais

As subseções a seguir descrevem as convenções de notação usadas neste documento.

### Observações, avisos e alertas

Ao longo deste guia, os blocos de texto podem ser acompanhados por um ícone e impressos em negrito ou itálico. Esses blocos são observações, avisos e alertas, sendo usados como segue:



**OBSERVAÇÃO: UMA OBSERVAÇÃO indica importantes informações que o ajudam a fazer melhor uso de seu computador.**





**AVISO: UM AVISO indica danos potenciais ao hardware ou perda de dados e o instrui sobre como evitar o problema.**





**ALERTA: UM ALERTA indica potencial para danos pessoais e o instrui sobre como evitar o problema. Alguns alertas podem aparecer em formatos alternativos e podem não ser acompanhados por um ícone. Nesses casos, a apresentação específica do alerta é exigida pela autoridade regulamentadora.**


## Energia


 O monitor deve funcionar apenas com a tensão indicada na etiqueta. Se não tem a certeza quanto ao tipo de tensão que tem em casa, consulte o vendedor ou a companhia de electricidade.


 O monitor está equipado com uma ficha de três terminais com ligação à terra, ficha com um terceiro pino (terra). Por motivos de segurança, esta ficha encaixa apenas em tomadas com ligação à terra. Se a sua tomada não for compatível com a ficha de três pinos, peça a um electricista que instale a tomada correcta ou utilize um adaptador para que o dispositivo fique devidamente ligado à terra. Não menospreze o objectivo da ficha de ligação à terra.

 Desligue o monitor durante tempestades de relâmpagos ou sempre que este não for utilizado por um longo período de tempo. Isto protegerá o monitor contra possíveis danos devido a sobretensão.

 Não sobrecarregue a tomada eléctrica ou as extensões. Tal, pode resultar em incêndio ou em choque eléctrico.

 Para assegurar operação satisfatória, use o monitor apenas com computadores listados pela UL, que possuam receptáculos apropriadamente configurados entre 100 - 240 V CA, e um Min. 1.5A

 A tomada eléctrica deve estar próximo do equipamento e deve ser de fácil acesso.

 Utilize apenas o transformador fornecido (saída d.c. 12 V 3A) com licença UL, CSA (apenas para os monitores com transformador).

# Instalação

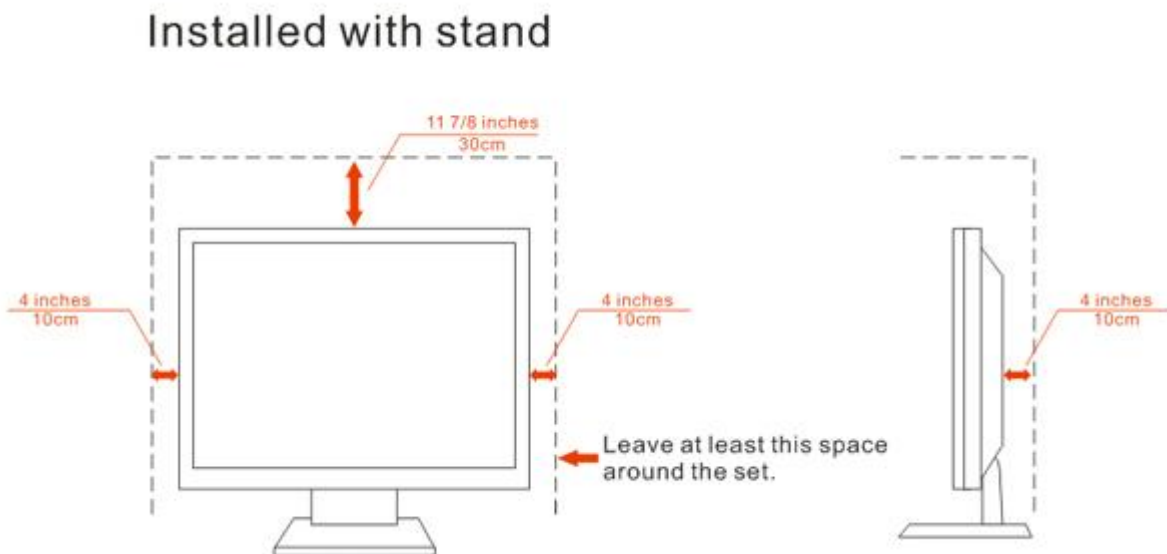
**!** Não coloque o monitor sobre um carrinho, suporte, tripé, base ou uma mesa instável. Se o monitor cair, isto pode causar ferimentos ou danificar seriamente este produto. Utilize apenas um carrinho, suporte, tripé, base ou uma mesa recomendados pelo fabricante ou vendido juntamente com o monitor. Siga as instruções do fabricante para instalar o produto e utilize acessórios de montagem recomendados pelo fabricante. O produto deve ser deslocado com cuidado quando colocado em cima de um car.

**!** Nunca introduza qualquer objecto nas ranhuras existentes na estrutura do monitor. Isto pode danificar os componentes do circuito e dar origem a incêndio ou a choque eléctrico. Nunca derrame líquidos sobre o monitor.

**!** Não coloque no chão a parte frontal do produto.

**!** Se montar o monitor na parede ou numa prateleira, utilize um kit de montagem aprovado pelo fabricante e siga as instruções do kit.

**!** Deixe algum espaço livre à volta do monitor como indicado abaixo. Caso contrário, a circulação de ar pode não ser adequada e o sobreaquecimento poderá provocar incêndio ou danos no monitor.



## Limpeza


⚠️ Limpe regularmente com o pano fornecido. Pode utilizar um detergente suave para limpar a sujidade, em vez de utilizar detergente abrasivo que irá cauterizar a estrutura do equipamento.


⚠️ Durante a limpeza, certifique-se que não ocorrem infiltrações de detergente no produto. O pano de limpeza não deve ser demasiado áspero, pois poderá arranhar a superfície do ecrã.


⚠️ Desligue o cabo de alimentação antes de limpar o produto.




## Outros

 Se verificar a ocorrência de cheiro estranho, som ou fumo, desligue **IMEDIATAMENTE** a alimentação e contacte um Centro de Assistência.

 Certifique-se que as aberturas para ventilação não estão bloqueadas por uma mesa ou cortina.

 Não sujeite o monitor LCD a vibração forte ou situações de grande impacto durante o funcionamento.

 Não dê pancadas nem deixe cair o monitor durante o funcionamento ou transporte.

# Configuração

## Conteúdo da embalagem



Monitor



GCR



Manual em CD



Base do monitor



Parafuso



Transformador



Cabo de  
alimentação



Cabo de  
áudio



Cabo analógico



DVI Cabo



Cabo HDMI

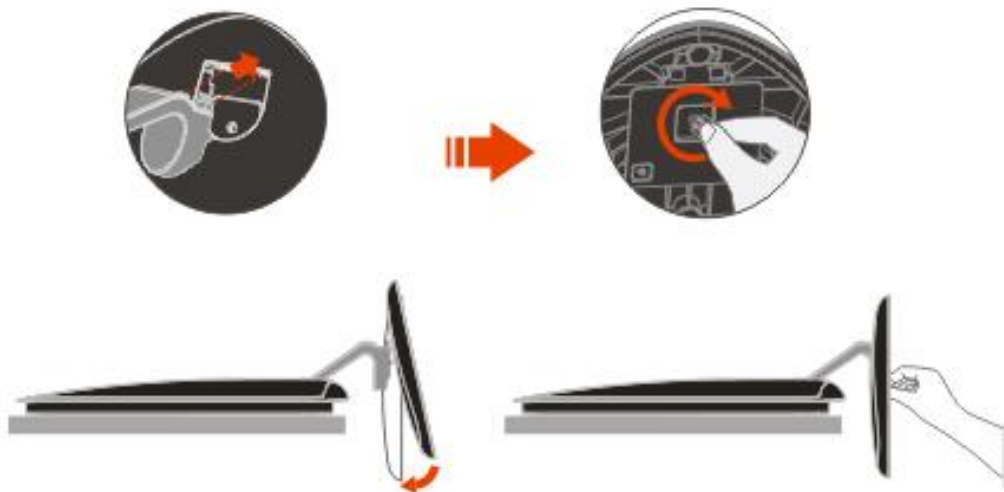
\* Não serão fornecidos todos os cabos de sinal (Cabos Analógico, audio.DVI, e HDMI) para todos os países e regiões. Verifique por favor com o distribuidor local ou sucursal da AOC para confirmar.



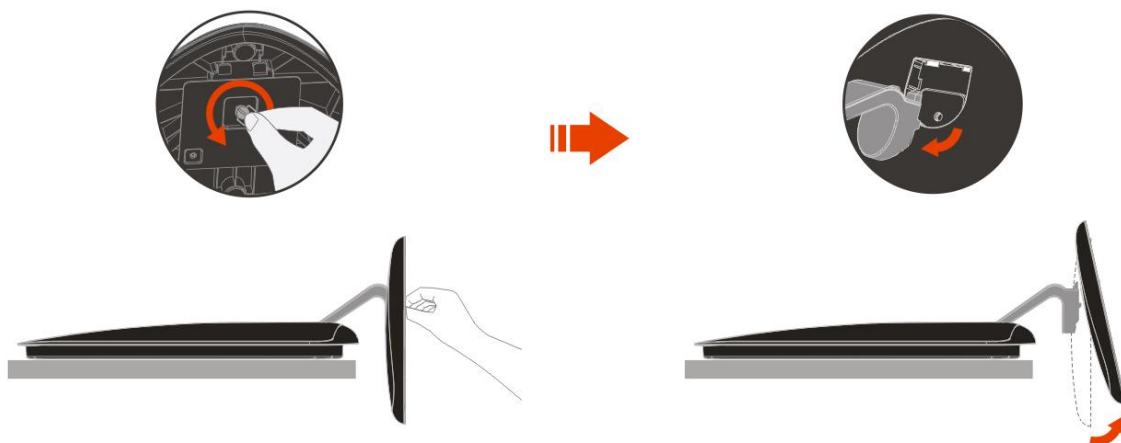
## Instalar o suporte e a base

Proceda à instalação ou remoção da base seguindo os passos indicados abaixo.

Configuração:



Remover:

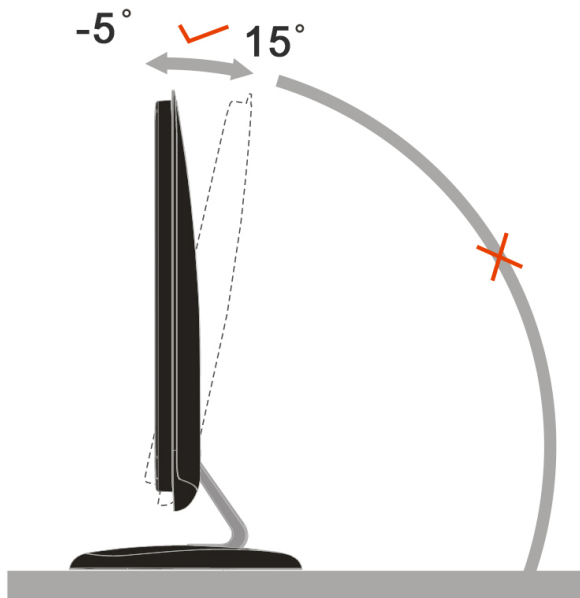


## Ajustar o ângulo de visão

Para um óptimo ângulo de visualização recomendamos-lhe que se coloque em frente do monitor, de seguida ajuste o ângulo do monitor conforme preferir.

Segure na base de forma a não derrubar o monitor durante o ajuste do ângulo de visualização.

É possível ajustar o ângulo do monitor de  $-5^{\circ}$  a  $15^{\circ}$ .

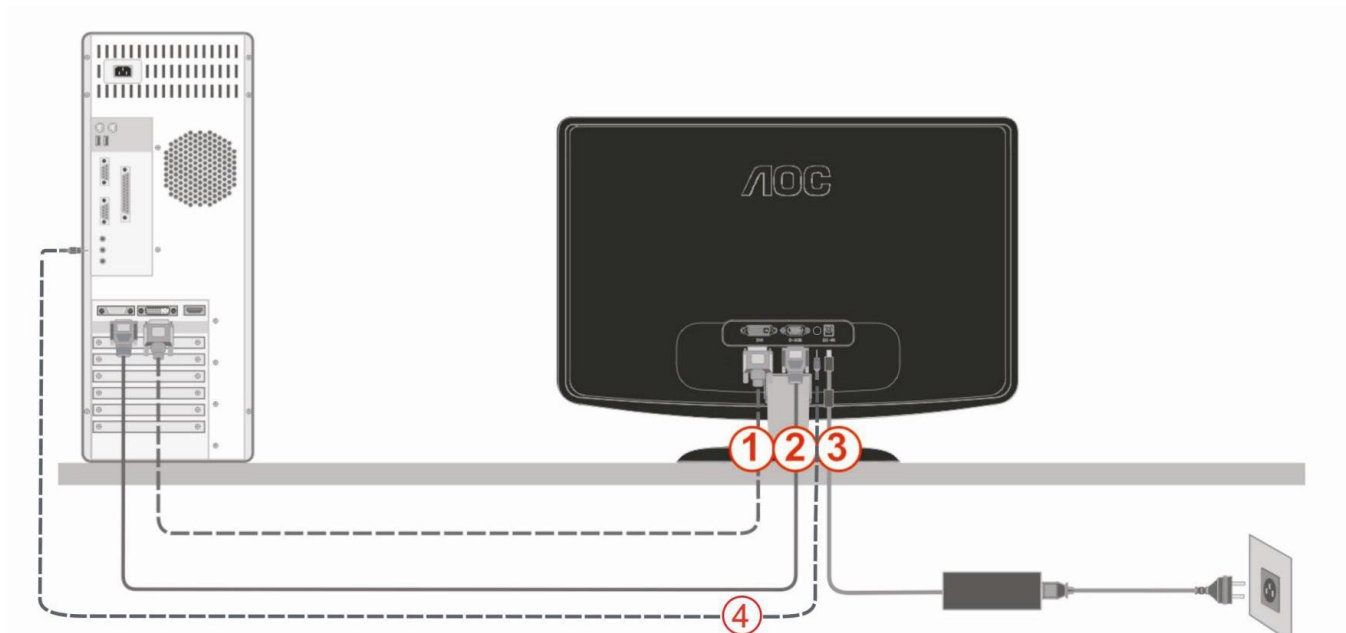


NOTA:

Não toque no ecrã LCD enquanto estiver a ajustar o ângulo do monitor. Isto pode danificar ou quebrar o ecrã.

## Ligar o monitor

Conexões de cabos na parte traseira do monitor e do computador:



1. DVI
2. Analógico (cabo DB-15 VGA)
3. Penergia
4. áudio

Para proteger o equipamento, desligue sempre o PC e o monitor LCD antes de efectuar as ligações.

- 1 Ligue o cabo de alimentação à porta CA existente na parte de trás do monitor.
- 2 Ligue uma das extremidades do cabo D-Sub de 15 pinos à parte de trás do monitor e ligue a outra extremidade à porta D-Sub do computador.
- 3 (Opcional – Requer uma placa de vídeo com porta DVI) – Ligue uma das extremidades do cabo DVI à parte de trás do monitor e ligue a outra extremidade à porta DVI do computador.
- 4 Ligue o cabo de áudio à porta de entrada de áudio existente na parte de trás do monitor.
- 4 Ligue o monitor e o computador.

Se o monitor apresentar uma imagem, a instalação está concluída. Se o monitor não exibir nenhuma imagem, consulte a Resolução de problemas.

# Ajustes

## Definição da resolução óptima

### Windows Vista

Para Windows Vista:

1 Clique em **Iniciar**.

2 Clique em **Painel de controlo**.



3 Clique em **Personalização**.



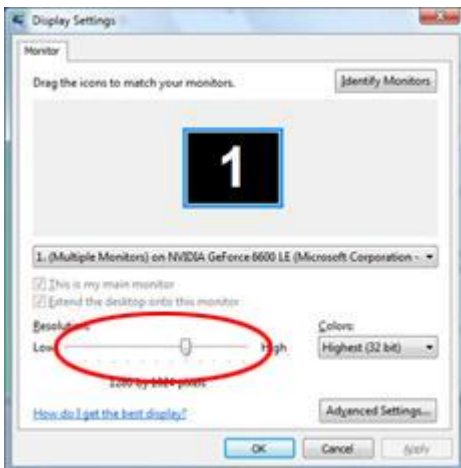
4 Clique em **Personalização**



5 Clique em **Definições de visualização**.



6 Defina a **Barra deslizante** da resolução para 1920x1080



## Windows XP

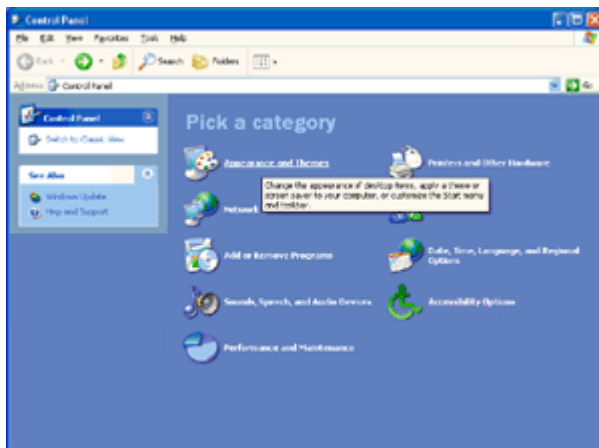
Para Windows XP:

1 Clique em **Iniciar**.

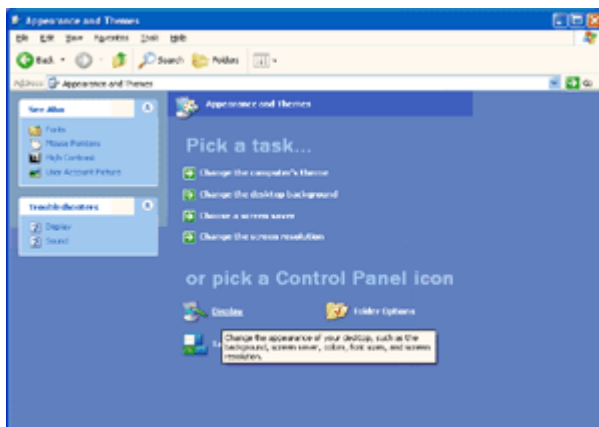


2 Clique em **Painel de controlo**.

3 Clique em **Aspecto e temas**.

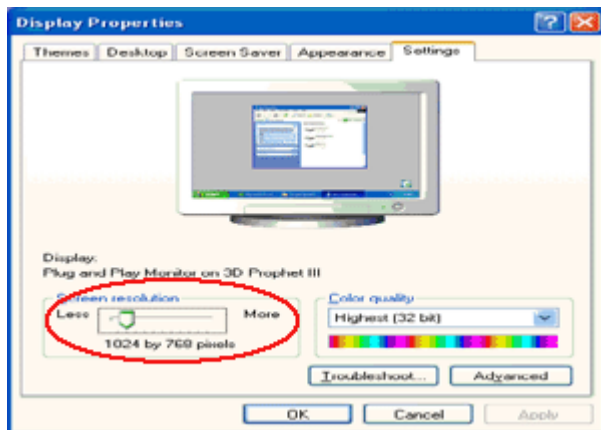


4 Faça duplo clique em **Visualização**.



5 Clique em **Definições**.

6 Defina a **Barra deslizante** da resolução para 1920x1080

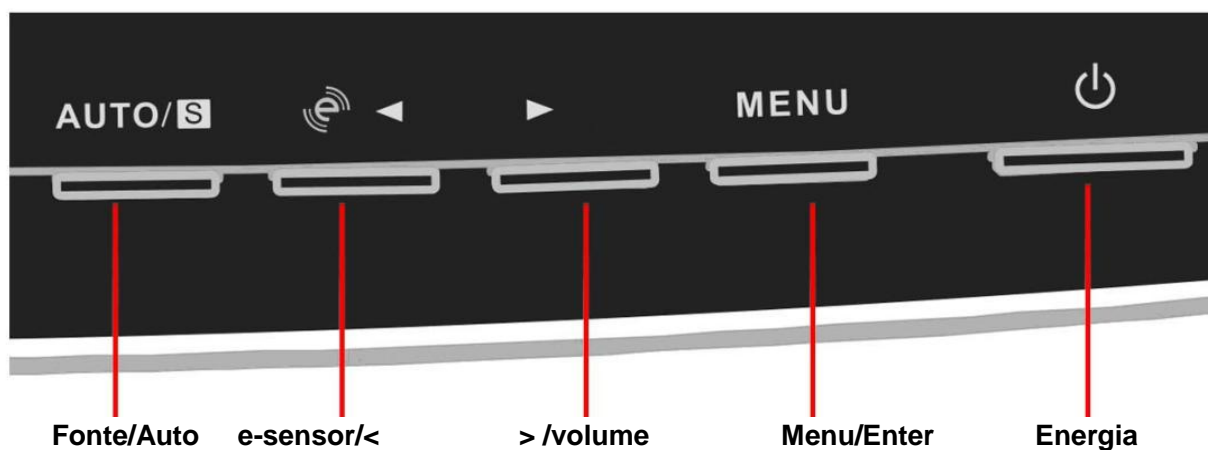


## Windows ME/2000

**Para Windows ME/2000:**

- 1 Clique em **Iniciar**.
- 2 Clique em **Definições**.
- 3 Clique em **Painel de controlo**.
- 4 Faça duplo clique em **Visualização**.
- 5 Clique em **Definições**.
- 6 Defina a **Barra deslizante** da resolução para 1920x108

## Teclas de atalho



### Tecla e-Sensor:

Quando o menu não estiver apresentado, prima ◀ continuamente para seleccionar o modo e-Sensor (a tecla do modo e-Sensor pode não estar disponível em todos os modelos)

e-Sensor: O sensor de infra-vermelhos pode detectar se o utilizador está à frente do monitor e ajustar o brilho do monitor automaticamente para poupar energia.

Quando activado, é possível seleccionar a distância de detecção [Próximo, Médio, Afastado] por meio da tecla,.

### Tecla de configuração automática:

Quando o menu não estiver apresentado, prima o botão Auto/Source continuamente durante cerca de 2 segundos para configurar automaticamente (Apenas para os modelos com entradas duais ou mais).

### Tecla de ajustamento de volume:

Quando o menu não estiver apresentado, prima Volume(▶) para activar a barra de ajustamento do volume, prima ◀ ou ▶ para ajustar o volume (Apenas para os modelos com altifalantes)



# Definição do menu no ecrã

Instruções básicas e simples sobre os botões de controlo.



- 1) Prima o botão Menu (botão de alimentação) para activar a apresentação do sistema de menus no ecrã. Utilize os botões para a esquerda, para a direita, para cima e para baixo para navegar pelas várias funções. Quando a função pretendida estiver realçada, prima o botão Menu (botão de alimentação) para activar o respectivo sub menu.
- 2) No sub menu, utilize os botões para cima e para baixo para navegar pelas várias funções. Quando a função pretendida estiver realçada, prima o botão ► ou ◀ para alterar a definição. Prima o botão Menu (botão de alimentação) para voltar ao menu principal.
- 3) Se desejar ajustar outra função, repita as etapas 1 e 2.
- 4) Para sair do sistema de menus, seleccione o ícone "Sair" no ecrã principal e depois prima o botão Menu (botão de alimentação).
- 5) Função de Trava do OSD: Para travar o OSD, pressione e mantenha pressionado o botão "Para a esquerda" enquanto o monitor estiver desligado e então, pressione o botão power para ligar o monitor. Para destravar o OSD - pressione e mantenha pressionado o botão "Para a esquerda" enquanto o monitor estiver desligado e então, pressione o botão power para ligar o monitor.

## Notas:

- 1) Se o produto apenas possuir um sinal de entrada, o item "Seleccionar entrada" encontra-se desactivado.
- 2) Se a proporção do ecrã for 4:3 ou se a resolução do sinal de entrada for formato panorâmico, o item "Proporção de ecrã" encontra-se desactivado.
- 3) Uma entre as funções DCR, Intensificador de cor, Intensificador de imagem encontra-se activa, as outras duas estão desactivadas.

## modo Eco


1



Prima **MENU** (Menu) para apresentar o MENU.

2



Prima ◀ ▶ para seleccionar  (Luminância), e Prima **MENU** para aceder.

3




Prima **MENU** para seleccionar o submenu, e prima ◀ ▶ para ajustar.

4



Prima **AUTO** para sair.


	Brilho	0-100	Ajuste da luz do fundo	
	Contraste	0-100	Contraste do registro digital.	
	Eco mode	Padrão		Modo padrão
		Texto		Modo de texto
		Internet		Modo de Internet
		Jogo		Modo de jogo
		Vídeo		Modo de vídeo
		Desporto		Modo de vídeoSports Mode
	Gamma	Gamma1		Adjust to Gamma1
		Gamma2		Adjust to Gamma 2
		Gamma3		Adjust to Gamma 3
	DCR	On		Enable dynamic contrast ratio

## Configuração da imagem



Prima **MENU** (Menu) para apresentar o MENU.




Prima ◀ ▶ para seleccionar  (Configuração da imagem Luminância), e Prima **MENU** para aceder.



Prima **MENU** para seleccionar o submenu, e prima ◀ ▶ para ajustar.



Prima **AUTO** para sair.

	Clock	0-100	Ajustar clock da imagem para reduzir ruído de linhas verticais.
	Foco	0-100	Ajustar fase da imagem para reduzir ruído de linhas horizontais
	Posição H	0-100	Ajusta a posição horizontal da imagem.
	Posição V	0-100	Ajustar a posição vertical da imagem.

## Temperatura da Cor


1



Prima **MENU** (Menu) para apresentar o MENU.

2



Prima ◀ ▶ para seleccionar  (Temperatura da Cor), e Prima **MENU** para aceder.

3




Prima **MENU** para seleccionar o submenu, e prima ◀ ▶ para ajustar.

4



Prima **AUTO** para sair.



Morna	6500K	Rechamar temperatura morna da cor do EEPROM.
Activar relação de contraste dinâmica	7300K	Repor a temperatura da cor para normal a partir da especificação EEPROM.
Fria	9300K	Rechamar temperatura fria da cor do EEPROM.
sRGB		Repor temperatura da cor para sRGB a partir da especificação EEPROM.
Utilizador	vermelho	Ganho vermelho do registo digital.
	verde	Ganho verde do registo digital.
	azul	Ganho azul do registo digital.

## Reforço de cor


1



Prima **MENU** (Menu) para apresentar o MENU.

2



Prima ◀ ▶ para seleccionar  (Reforço de cor), e Prima **MENU** para aceder.

3




Prima **MENU** para seleccionar o submenu, e prima ◀ ▶ para ajustar.

4



Prima **AUTO** para sair.




	Optimizar ao máximo	Optimizar ao máximo	Desactivar ou activar o modo de optimização máxima
	Tom de pele natural	Tom de pele natural	Desactivar ou activar o modo de tom de pele natural
	Campo verde	Campo verde	Desactivar ou activar o modo de campo verde
	Céu azul	Céu azul	Desactivar ou activar o modo de céu azul
	Detectar automaticamente	Detectar automaticamente	Desactivar ou activar o modo de detecção automática
	Demonstração	Demonstração	Desactivar ou activar a demonstração

## Temperatura da cor



Prima **MENU** (Menu) para apresentar o MENU.



Prima ◀ ▶ para seleccionar  (Melhoria de Imagem), e Prima **MENU** para aceder.




Prima ◀ ▶ para seleccionar Moldura Brilhante, Seleccione “activar” para activar a Melhoria de Imagem.



Prima **MENU** para seleccionar o submenu, e prima ◀ ▶ para ajustar.

Prima **AUTO** para sair.

	Tamanho da moldura	14-100	Ajustar tamanho da moldura
	Brilho	0-100	Ajustar tamanho da moldura
	Contraste	0-100	Ajustar contraste da moldura
	Posição H	0-100	Ajustar posição horizontal da moldura
	Posição V	0-100	Ajustar posição vertical da moldura
	Moldura brilhante	on or off	Desactivar ou activar moldura brilhante

## Configuração do OSD


1



Prima **MENU** (Menu) para apresentar o MENU.

2



Prima ◀ ▶ para seleccionar  (Configuração do OSD), e Prima **MENU** para aceder.

3



Prima **MENU** para seleccionar o submenu, e prima ◀ ▶ para ajustar.

4



Prima **AUTO** para sair.

	Posição H		
	Posição V	0-100	Ajusta a posição horizontal do OSD.
	Tempo	0-100	Ajustar a posição vertical do OSD.
	Transparência	5-120	Ajustar o tempo do OSD.
	Idioma	0-100	Ajustar a transparência do OSD
	Posição H		Seleccionar idioma do sistema de menus

## Extra


1



Prima **MENU** (Menu) para apresentar o MENU.

2



Prima ◀ ▶ para seleccionar  (Extra), e Prima **MENU** para aceder.

3




Prima **MENU** para seleccionar o submenu, e prima ◀ ▶ para ajustar.

4



Prima **AUTO** para sair.

	Seleção de entrada	Auto	Seleccionar detecção automática do sinal de entrada
	Auto Config	Analógica	Seleccionar origem de sinal analógico como entrada
	Tamanho da imagem	Digital	Seleccionar origem de sinal digital como entrada
	DDC-CI	Sim ou Não	Ajustar a imagem automaticamente para a opção predefinida
	Tempo Desligar	0~24horas	Seleccionar a temporização para desligar o monitor.
	Informações		Escolha o formato largo ou de 4:3 para ver a imagem

## Redefinir


1



Prima **MENU** (Menu) para apresentar o MENU.

2



Prima ◀ ▶ para seleccionar  (Restaurar), e Prima **MENU** para aceder.

3




Prima ◀ ▶ para seleccionar Sim ou Não.

4



Prima **MENU** (Menu) para ajustar.



	Redefinir	Sim ou Não	Repor predefinições do menu
---	-----------	------------	-----------------------------

## Sair


1




Prima **MENU** (Menu) para apresentar o MENU.

2



Prima ◀ ▶ para seleccionar  (Sair), e Prima **MENU** para sair.

	Sair		Sai do OSD
---	------	--	------------

# Indicador LED

**Estado**

**Cor do LED**

Modo energia plena

azul



Modo ativo-desligado

laranja



# Controlador

## Controlador do monitor

### Windows 2000

1. Inicie o Windows® 2000;
  2. Clique no botão "Iniciar", aponte para "Definições" e clique em "Painel de controlo";
  3. Faça duplo clique sobre o ícone "Monitor";
  4. Seleccione o separador "Definições" e clique em "Avançadas...";
  5. Clique no botão "Monitor": se o botão "Propriedades" estiver inactivo, significa que o monitor não estiver configurado correctamente. Pare a instalação. Se o botão "Propriedades" estiver activo, clique no botão "Propriedades". Siga os passos seguintes;
  6. Clique em "Controlador", clique em "Actualizar o controlador..." e a seguir clique no botão "Seguinte";
  7. Seleccione "Apresentar uma lista de controladores conhecidos para este dispositivo", de forma a que possa seleccionar um controlador específico. Clique em "Seguinte" e a seguir clique em "Com disquete...";
  8. Clique no botão "Procurar..." e seleccione a unidade F: (unidade de CD-ROM);
  9. Clique no botão "Abrir" e a seguir clique no botão "OK";
  10. Seleccione o modelo do seu monitor, clique no botão "Seguinte" e volte a clicar no botão "Seguinte";
  11. Clique no botão "Concluir" e a seguir clique no botão "Fechar";
- Se conseguir visualizar a janela "Não foi encontrada nenhuma assinatura digital", clique no botão "Sim".

### Windows ME

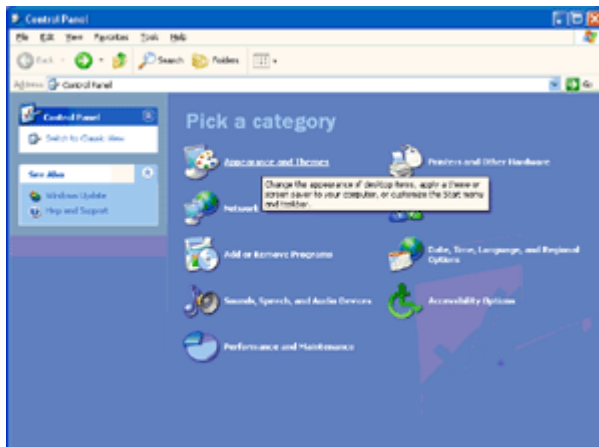
1. Inicie o Windows® Me;
2. Clique no botão "Iniciar", aponte para "Definições" e clique em "Painel de controlo";
3. Faça duplo clique sobre o ícone "Monitor";
4. Seleccione o separador "Definições" e clique em "Avançadas...";
5. Clique no botão "Monitor" e a seguir clique no botão "Alterar...";
6. Seleccione "Especifique a localização do controlador (avançado)" e clique no botão "Seguinte";
7. Seleccione "Apresentar uma lista de todos os controladores existentes numa localização específica", de forma a seleccionar o controlador que pretende. Clique em "Seguinte" e a seguir clique em "Com disquete...";
8. Clique no botão "Procurar...", seleccione a unidade F: (unidade de CD-ROM) e clique no botão "OK";
9. Clique no botão "OK", seleccione o modelo do seu monitor, clique no botão "Seguinte" e torne a clicar no botão "Seguinte";
10. Clique no botão "Concluir" e a seguir clique no botão "Fechar".

## Windows XP

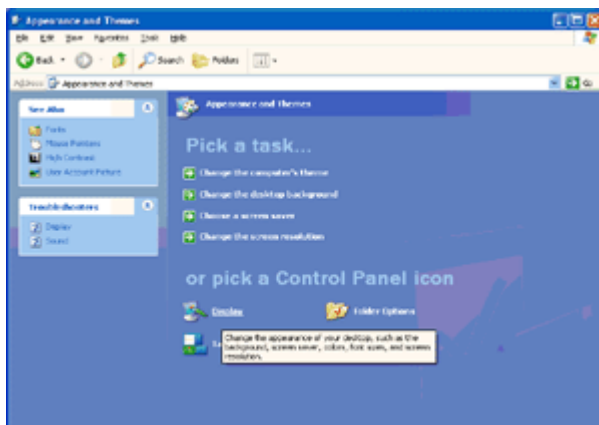
1. Inicie o Windows® XP
2. Clique no botão 'Iniciar' e depois clique em 'Painel de controlo'.



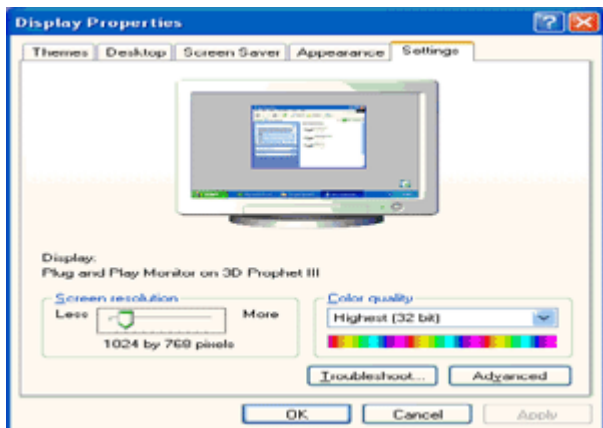
3. Selecciona e clique na categoria 'Aspecto e temas'



4. Clique no item 'Visualização'.



5. Seleccione o separador 'Definições' depois clique no botão 'Avançado'.

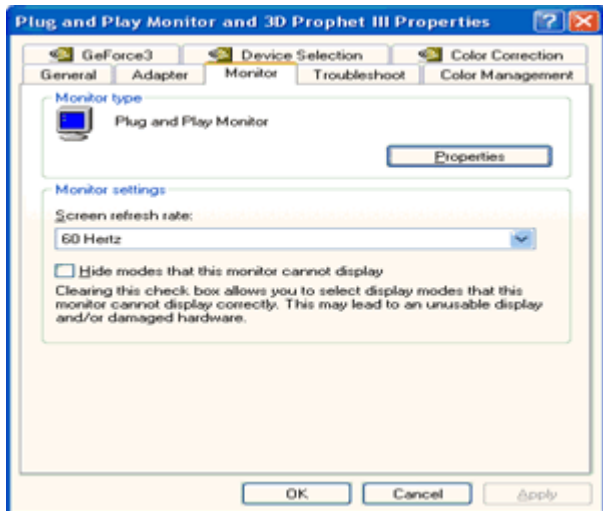


6. Seleccione o separador 'Monitor'

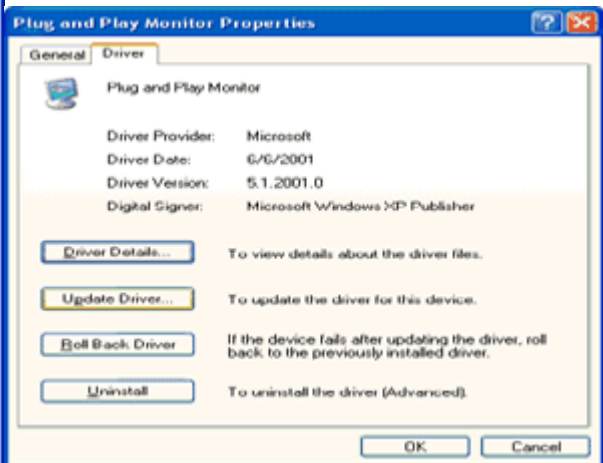
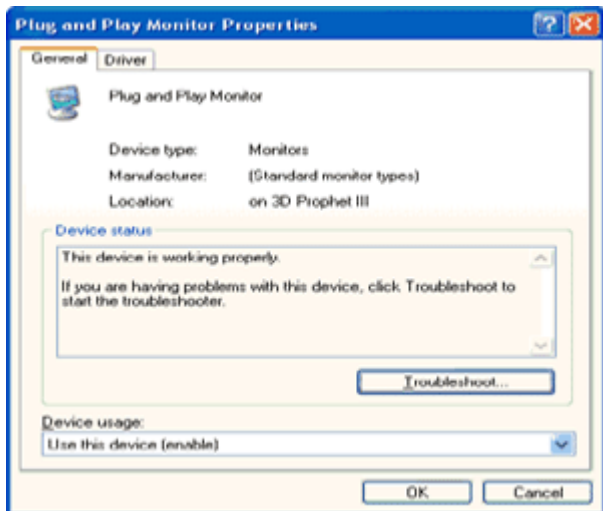
- Se o botão 'Propriedades' estiver desactivado, significa que o seu monitor está correctamente configurado. Por favor pare a instalação.

- Se o botão 'Propriedades' estiver activado, clique no botão 'Propriedades'.

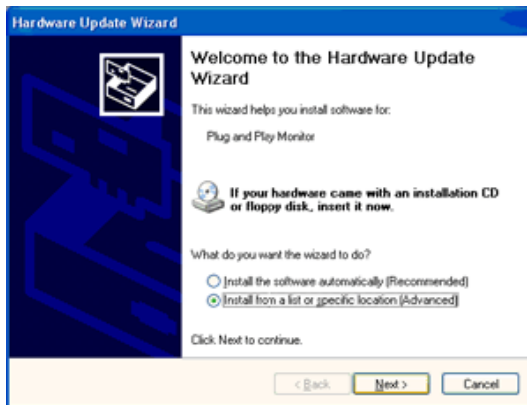
Siga os passos abaixo.



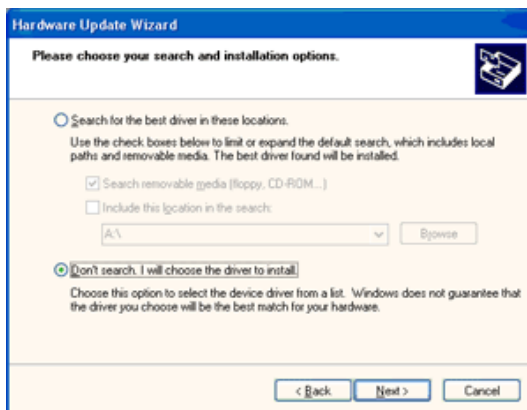
7. Clique no separador 'Controlador' e depois clique no botão 'Actualizar controlador...'



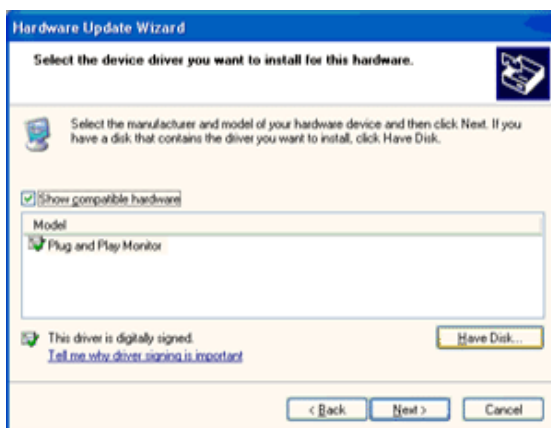
8. Seleccione o botão de opção 'Instalar a partir de uma lista ou de uma localização específica (avançadas)' e depois clique no botão 'Seguinte'.



9. Seleccione o botão de opção 'Não procurar. Eu escolherei o controlador a instalar'. Depois clique no botão 'Seguinte'.



10. Clique no botão "Colocar disco..." e, depois, clique no botão "Procurar...". Seguidamente, seleccione a unidade adequada F: (Unidade de CD-ROM).



11. Clique no botão "Abrir" e, seguidamente, no botão "OK".

12. Escolha o modelo do monitor e clique no botão "Seguinte".

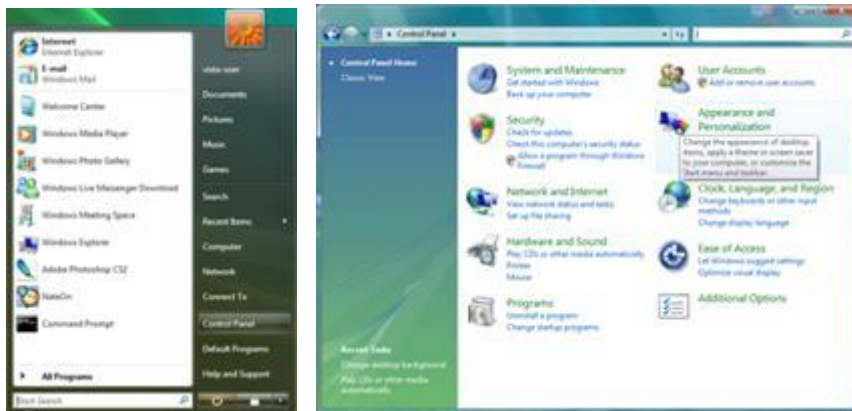
- Se visualizar a mensagem "não passou o teste Windows® Logo para verificação da sua compatibilidade com o Windows® XP", clique no botão "Continuar mesmo assim".

13. Clique no botão "Terminar" e, depois, escolha o botão "Fechar".

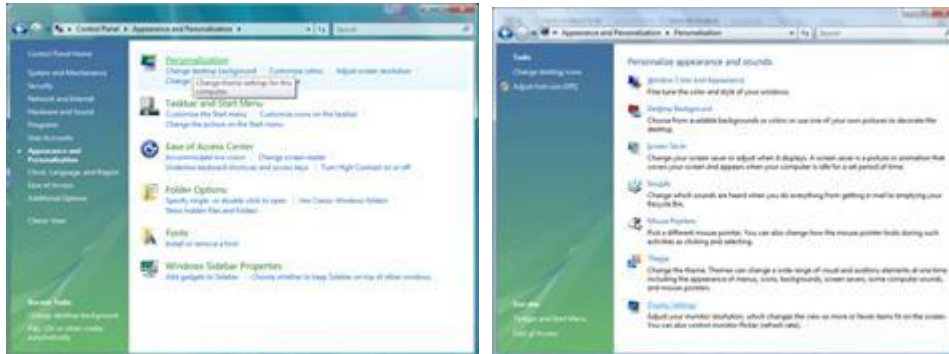
14. Clique no botão "OK" e, depois, novamente no botão "OK" para fechar a caixa de diálogo Propriedades do monitor.

# Windows Vista

1. Clique em "Iniciar " e "Painel de controlo". Depois, faça duplo clique em "Aspecto e personalização".



2. Clique em "Personalização" e depois em "Definições de visualização".



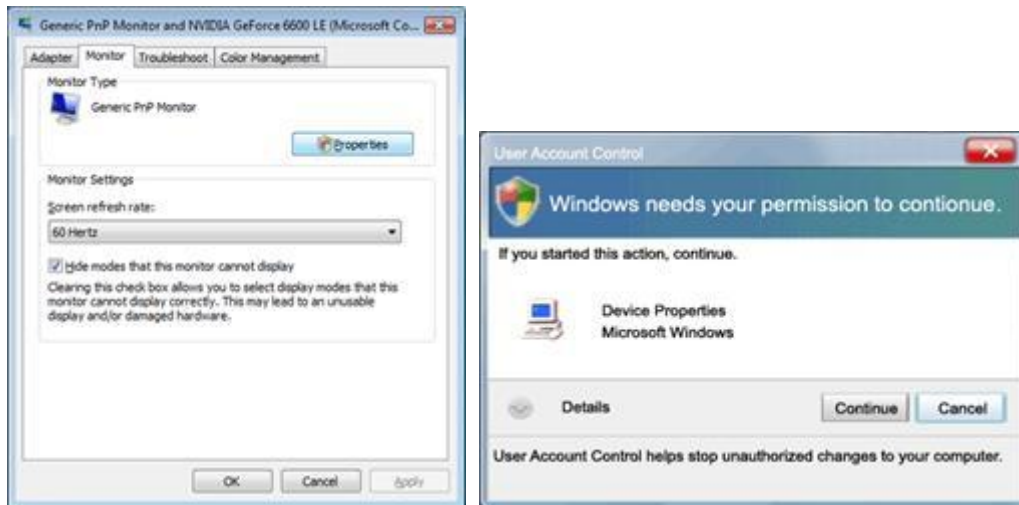
3. Clique em "Definições avançadas...".



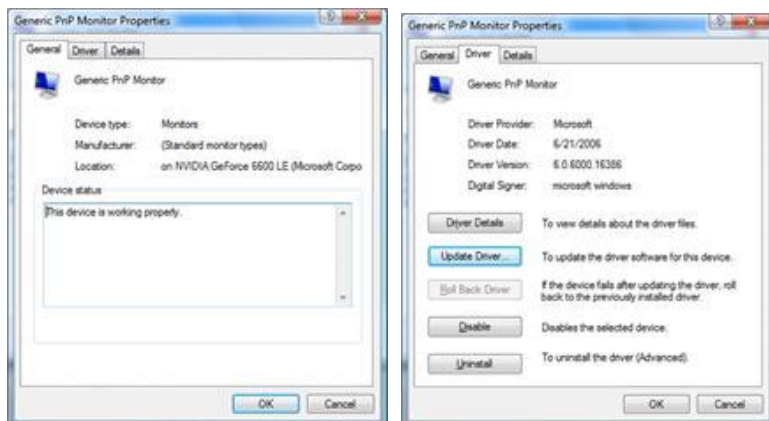


4. Clique em "Propriedades" no separador "Monitor". Se o botão "Propriedades" estiver desactivado, significa que a configuração do monitor está concluída. O monitor está pronto a ser utilizado.

Se for exibida a mensagem "O Windows necessita...", como indicado na caixa abaixo, clique em "Continuar".



5. Clique em "Actualizar controlador" no separador "Controlador".



6. Marque a caixa "Procurar software do controlador no computador" e clique em "Permitir a escolha a partir de uma lista de controlador de dispositivos no computador".



7. Clique no botão 'Disco...', depois clique no botão 'Procurar...' e seleccione o controlador apropriado F:\Driver (Unidade de CD-ROM).

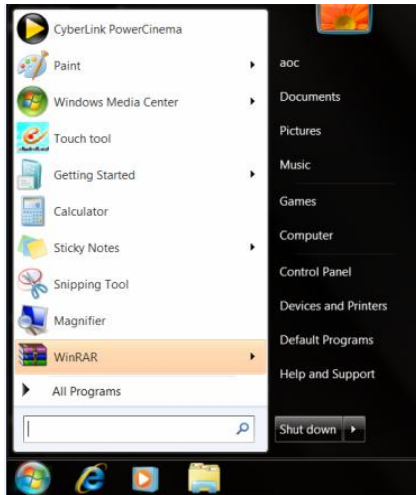
8. Seleccione o modelo do seu monitor e clique no botão 'Seguinte'.

9. Clique em "Fechar" → "Fechar" → "OK" → "OK" nos ecrãs seguintes exibidos em sequência.

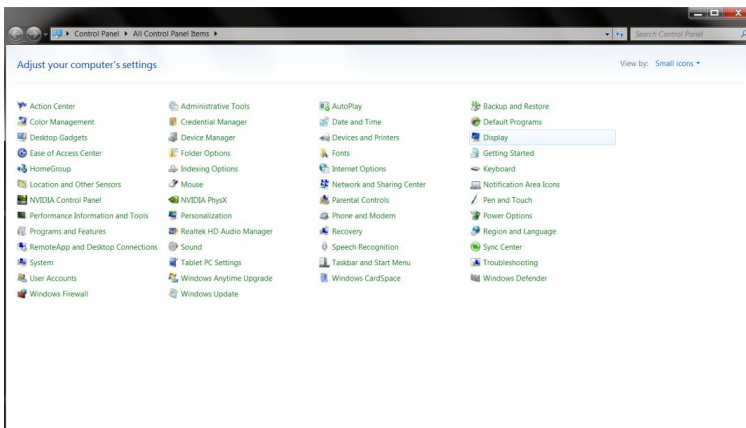
# Windows 7

1. Iniciar o Windows® 7

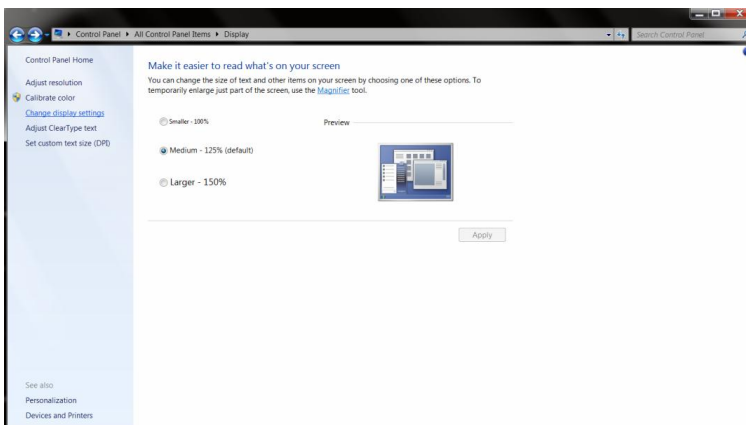
2. Clique no botão 'Iniciar' e depois clique em 'Painel de Controle'.



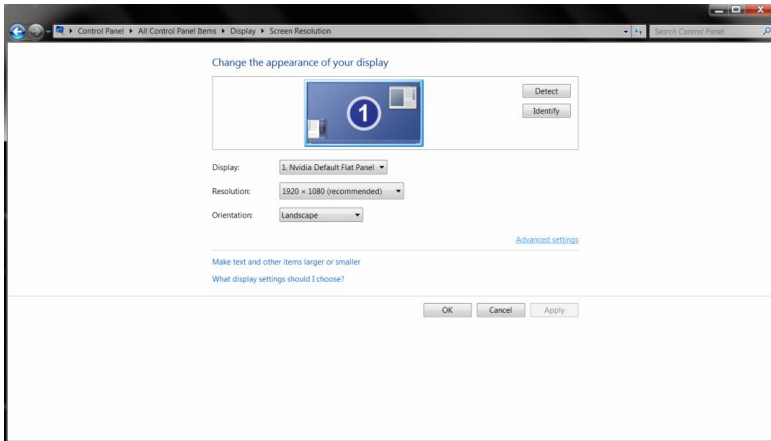
3. Clique no ícone 'Visualização'.



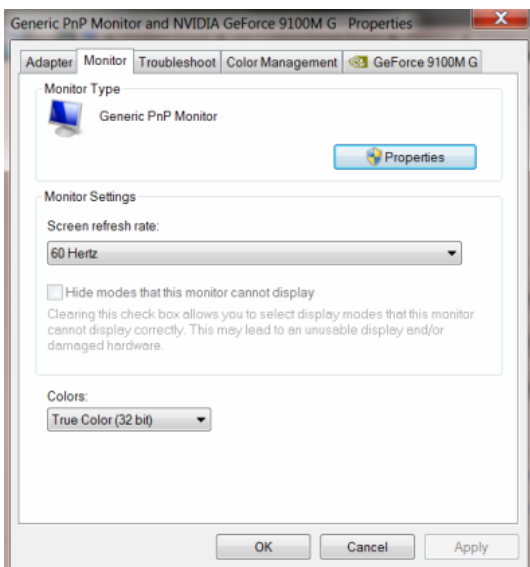
4. Clique no botão "Alterar definições de visualização".



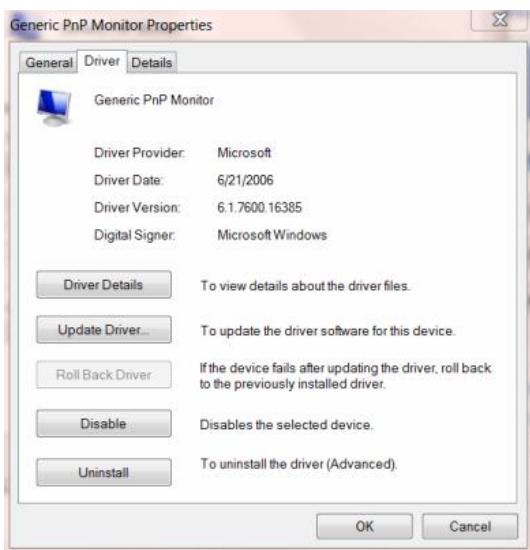
5. Clique no botão “Definições Avançadas”.



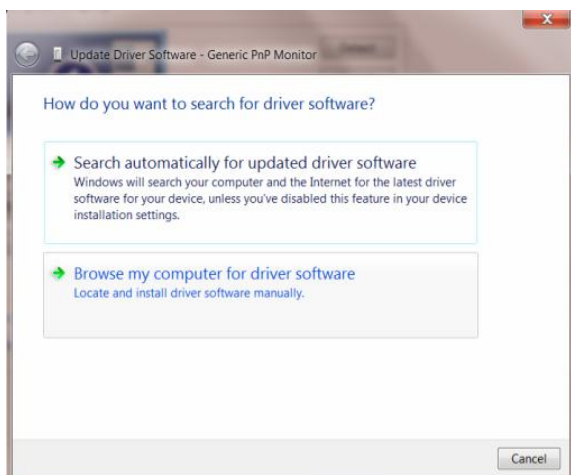
6. Clique no separador “Monitor” e depois clique no botão “Propriedades”.



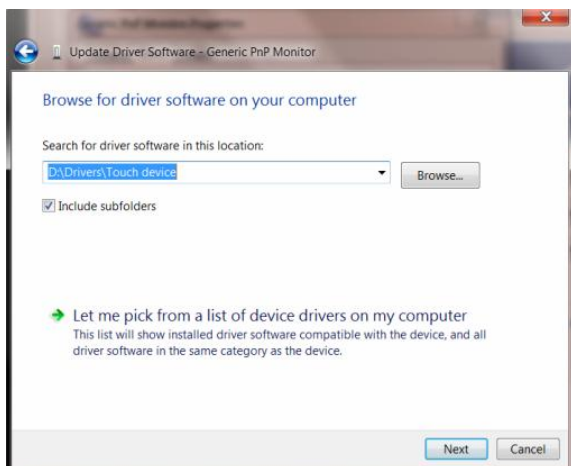
7. Clique no separador “Controlador”.



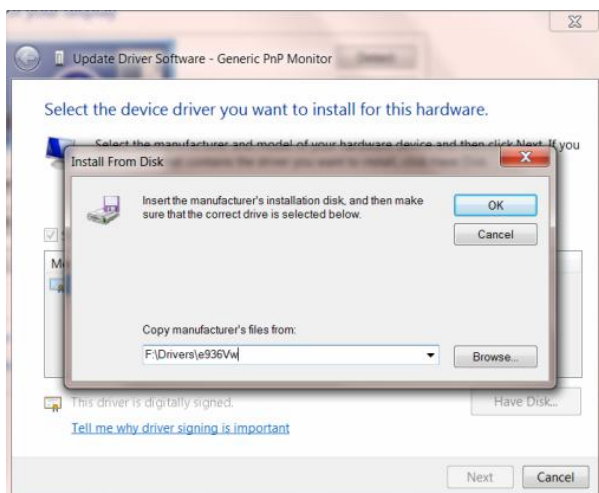
8. Abra a janela “Atualizar Software de Controlador de Monitor PnP” ao clicar em “**Atualizar Controlador...**” e depois clique no botão “**Procurar no computador por software de controlador**”.



9. Selecciona “**Deixar-me escolher da lista de controladores no meu computador**”.



10. Clique no botão “**Disco**”. Clique em “**Procurar**” e navegue para o seguinte directório.  
X:\Driver\module name (em que X é a letra da unidade correspondente à unidade de CD-ROM).



11. Seleccione o ficheiro "**xxx.inf**" e clique no botão "**Abrir**". Clique no botão "**OK**".
  
12. Seleccione o modelo do seu monitor e clique no botão "**Seguinte**". Os ficheiros serão copiados do CD para o disco rígido.
  
13. Feche todas as janelas abertas e retire o CD.
  
14. Reinicie o sistema. O sistema seleccionará automaticamente a taxa de actualização máxima e os Perfis de Cor Correspondentes.

## i-Menu



Bem-vindo ao software “i-Menu” da AOC. O i-Menu facilita o ajuste das definições de visualização do seu monitor através dos menus mostrados no ecrã em vez dos botões existentes no monitor. Clique aqui para configurar o software. Para concluir a instalação, siga as instruções do guia de instalação.

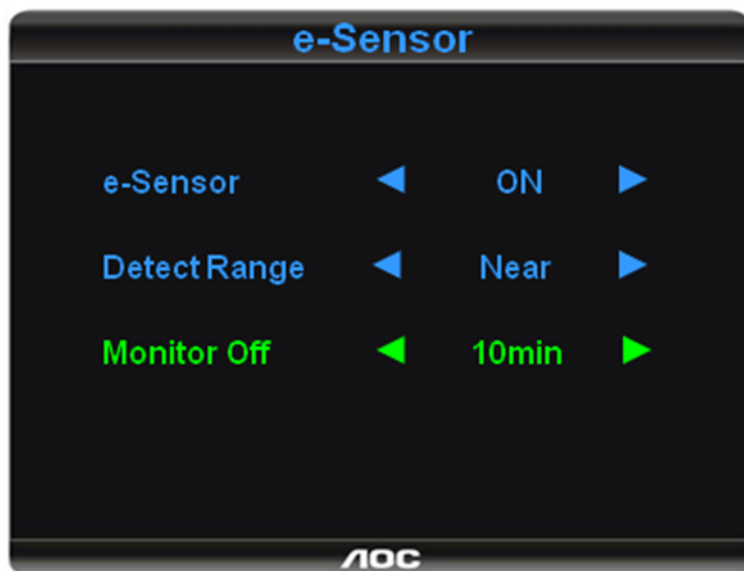


## e-Sensor



Bem-vindo ao “e-Sensor” da AOC!

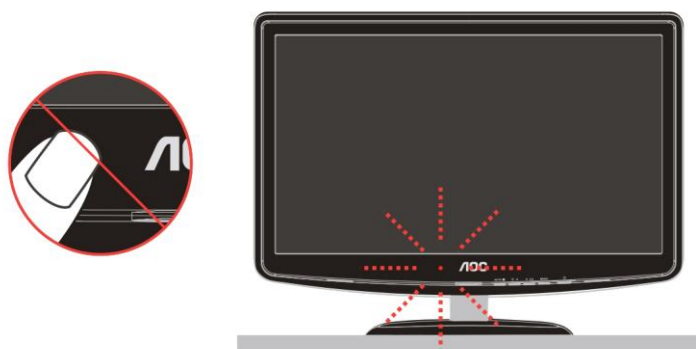
O “e-Sensor” da AOC é um sensor de infravermelhos incorporado na caixa do monitor e que permite ao monitor desligar-se quando se afasta do mesmo. Para que o sensor funcione, use a tecla de atalho designada para configurar. Depois de premir a tecla de atalho, verá o menu seguinte no ecrã:



O sensor tem um alcance de detecção de cerca de 120 cm, pode seleccionar a opção Perto, Intermédio ou Longe para definir o alcance ideal que o eSensor deve usar para detectar o utilizador.

Em “Monitor Off” (Desligar monitor), pode definir o período de tempo após o qual quer que o monitor se desligue quando se afasta do mesmo (Nunca, 10 min, 20 min, 30 min... 60 min).

Nota : NÃO bloqueie o e-Sensor existente na caixa do monitor, este situa-se à esquerda do logótipo AOC.



# Resolução de problemas

Problema e pergunta	Soluções possíveis
<b>LEDPOWER não está aceso (ON)</b>	Verifique se o botão liga/desliga está na posição LIGADO (ON) e se o cabo de alimentação está conectado em uma tomada aterrada e ao monitor.
<b>Não aparece qualquer imagem no ecrã</b>	<ul style="list-style-type: none"><li>• O cabo de alimentação está correctamente ligado? Verifique se o cabo está ligado correctamente e se existe fornecimento de energia.</li><li>• O cabo está correctamente ligado? (Ligado com o cabo D-sub) Verifique a ligação do cabo DB-15. (Ligado com o cabo DVI) Verifique a ligação do cabo DVI.</li><li>* A entrada DVI não está disponível em todos os modelos.</li><li>• Se a alimentação estiver ligada, reinicie o computador para ver se o ecrã inicial (ecrã de início de sessão) pode ser visto. Se o ecrã inicial aparecer (ecrã de início de sessão), proceda ao arranque do computador no modo pretendido (modo de segurança para o Windows ME/XP/2000) e depois altere a frequência da placa de vídeo. (Consulte a secção Definição da resolução óptima) Se o ecrã inicial (ecrã de início de sessão) não aparecer, contacte o centro de assistência ou o vendedor.</li><li>• Consegue ver “Entrada não suportada” no ecrã? Verá esta mensagem quando o sinal da placa de vídeo exceder a resolução e a frequência máxima que o monitor suporta correctamente. Ajuste a resolução e a frequência máximas que o monitor suporta correctamente.</li><li>• Verifique se os drivers AOC do monitor estão instalados (os drivers AOC estão disponíveis em: Aqui).</li></ul>



<p><b>A imagem está irregular e aparecem fantasmas</b></p>	<p>Ajuste os controles de Contraste e de Brilho.  Prima para ajustar automaticamente.  Verifique se se você está usando um cabo de extensão ou um comutador.  Recomendamos-lhe que ligue o monitor directamente ao conector de saída da placa de vídeo existente na parte de trás .</p>
<p><b>A imagem salta, cintila ou apresenta padrões ondulados</b></p>	<p>Mova os dispositivos elétricos que podem causar interferência elétrica o mais longe possível do monitor.  Use a maior taxa de atualização possível para o seu monitor para a resolução escolhida.</p>
<p><b>O monitor está travado em "modo ativo-desligado"</b></p>	<p>O botão liga/desliga do computador deve estar na posição ON (LIGADO)  A placa de vídeo do computador deve estar devidamente introduzida na respectiva ranhura.  Verifique se se o cabo de vídeo do monitor está corretamente conectado ao computador.  Inspeccione o cabo de vídeo do monitor e certifique-se de que nenhum pino está dobrado.  Verifique se o seu computador está operacional pressionando a tecla CAPS LOCK no teclado, enquanto observa o LED CAPS LOCK. O LED deve acender ou apagar após o pressionamento da tecla CAPS LOCK.</p>
<p><b>Falta de uma das cores primárias (VERMELHO, VERDE ou AZUL)</b></p>	<p>Inspeccione o cabo de vídeo do monitor e certifique-se de que nenhum pino está danificado.  Verifique se se o cabo de vídeo do monitor está corretamente conectado ao computador.</p>
<p><b>A imagem da tela não está centralizada ou dimensionada apropriadamente</b></p>	<p>Ajuste a Posição H e a Posição V ou pressione a tecla de atalho (AUTO).</p>
<p><b>A imagem tem defeitos de cores (o branco não parece branco)</b></p>	<p>Ajuste a cor RGB ou seleccione a temperatura da cor desejada.</p>
<p><b>Distúrbios horizontais ou verticais na tela</b></p>	<p>Utilize o modo de encerramento do Windows 95/98/2000/ME/XP, ajuste a frequência e a focagem.  Prima para ajustar automaticamente.</p>

# Especificações

## Especificações gerais

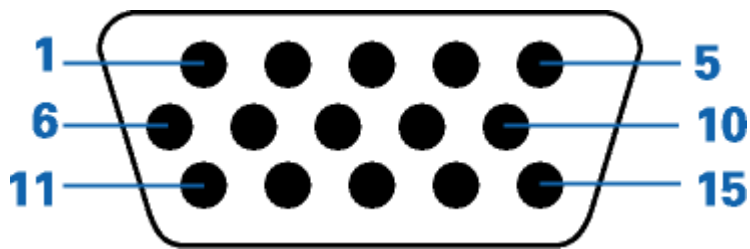
Painel de LCD	Número do modelo	e2240Vwa
	Sistema de operação	LCD TFT a cores
	Tamanho de imagem visível	54.69 cm na diagonal
	Inclinação de pixels	0.24825 mm(H) x 0.24825 mm(V)
	Vídeo	Interface analógica & Interface digital
	Sinc. separada	H/V TTL
	Cores exibidas	16.7M de cores
	Dot Clock	148.5 MHz
Resolução	Faixa de varredura horizontal	30 kHz - 83 kHz
	Tamanho de varredura horizontal (máximo)	476.64mm
	Faixa de varredura vertical	55 Hz - 75 Hz
	Tamanho de varredura vertical (máximo)	268.11 mm
	Resolução predefinida ótima	1920 x 1080 (60 Hz)
	Resolução predefinida máxima	1920 x 1080 (60 Hz)
	Plug & Play	VESA DDC2B/CI
	Conector de entrada	D-Sub de 15 pinos & DVI-D
	Sinal de entrada de vídeo	Analógico: 0,7Vpp (padrão), 75 OHMs, (TMDS)
	Fonte de alimentação	12Vdc,3A
	Consumo de energia	Em funcionamento < 30 W Em suspensão < 1 W
	Tempo Desligar	0~24horas Seleccionar a temposrização para desligar o monitor.
Altifalantes	2W x 2	
Características Físicas	Tipo de conector	15-pinos Mini D-Sub & DVI-D
	Tipo de cabo de sinal	Destacável
	Dimensões & Peso:	
	Altura (com a base)	528mm
	Largura	391mm
	Profundidade	180mm
	Peso (apenas o monitor)	3.2 kg
Dados ambientais	Temperatura:	
	Em operação	0° a 40°
	Fora de operação	-25° a 55°
	Umidade:	
	Em operação	10% a 85% (no condensado)
Fora de operação	5% a 93% (no condensado)	

	Altitude:	
	Em operação	0~ 3658 m
	Fora de operação	0~ 12192m

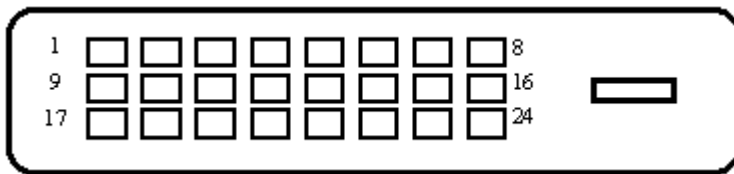
## Modos de exibição predefinidos

SUPORTE	RESOLUÇÃO	Frequência	
		Horizontal (kHz)	Vertical (Hz)
VGA	640x480@60Hz	31.469	59.94
	640x480@72Hz	37.861	72.809
	640x480@75Hz	37.5	75
	640x480@67Hz	35	66.667
SVGA	800x600@56Hz	35.156	56.25
	800x600@60Hz	37.879	60.317
	800x600@72Hz	48.077	72.188
	800x600@75Hz	46.875	75
XGA	1024x768@60Hz	48.363	60.004
	1024x768@70Hz	56.476	70.069
	1024x768@75Hz	60.023	75.029
XGA	1280x1024@60Hz	63.981	60.02
XGA	1280x1024@75Hz	79.976	75.025
WXGA	1440x900@60Hz	55.935	59.887
WSXGA+	1680x1050@60Hz	65.29	59.95
HDTV	1920x1080@60Hz	67.50	60.00
DOS	720x400@70Hz	31.469	70.087
SVGA	832x624@75Hz	49.725	74.551

## Atribuições de Pin



Número do pino	Lado com 15 pinos do cabo de sinal
1	Vídeo - Vermelho
2	Vídeo -Verde
3	Vídeo -Azul
4	N.C.
5	Cabo de detecção
6	Terra de sinal - Vermelho
7	Terra de sinal -Verde
8	Terra de sinal -Azul
9	+5V
10	Terra
11	N.C.
12	Dados seriais - DDC
13	Sincronismo horizontal
14	Sincronismo vertical
15	Clock serial - DDC



No do pino	Nome do sinal	No do pino	Nome do sinal	No do pino	Nome do sinal
1	TMDS Data 2-	9	TMDS Data 1-	17	TMDS Data 0-
2	TMDS Data 2+	10	TMDS Data 1+	18	TMDS Data 0+
3	TMDS Data 2/4 Shield	11	TMDS Data 1/3 Shield	19	TMDS Data 0/5 Shield
4	TMDS Data 4-	12	TMDS Data 3-	20	TMDS Data 5-
5	TMDS Data 4+	13	TMDS Data 3+	21	TMDS Data 5+
6	DDC Clock	14	Alimentação +5 V	22	TMDS Clock Shield
7	DDC Data	15	Terra (para + 5 V)	23	TMDS Clock +
8	N.C.	16	Detecção de ligação a quente (Hot plug)	24	TMDS Clock -

# Plug and Play

## Recurso Plug & Play DDC2B

Esta monitor está equipado com capacidades VESA DDC2B de acordo com o PADRÃO VESA DDC. Ele permite que o monitor informe sua identidade ao sistema host e dependendo do nível de DDC usado, comunicar informações adicionais sobre suas capacidades de exibição.

O DDC2B é um canal de dados bidirecional baseado no protocolo I2C . O host pode solicitar informações EDID no canal DDC2B.

# Normas

## Aviso FCC

### **Declaração de Interferência de Radio eqüência Classe B do FCC ALERTA: (PARA MODELOS CERTIFICADOS PELA FCC)**

OBSERVAÇÃO: Este equipamento foi testado e definido como em conformidade com os limites prescritos um dispositivo digital Classe B, de acordo com a Parte 15 das regras da FCC. Esses limites foram projetados para proporcionar proteção razoável contra interferências danosas em uma instalação residencial. Este equipamento gera, usa e pode irradiar energia de radiofreqüência e se não for instalado e usado de acordo com as instruções, poderá causar interferências danosas em comunicações de rádio. Entretanto, não há garantias de que não ocorrerão interferências em uma instalação específica. Se este equipamento causar interferências danosas à recepção de aparelhos de rádio ou de televisão, o que pode ser determinado ligando-se ou desligando-se o equipamento, o usuário é encorajado a tentar corrigir a interferência por meio de uma ou mais das seguintes medidas:

Reorientar ou mudar o local da antena receptora.

Aumentar a separação entre o equipamento e o receptor.

Conectar o equipamento em uma tomada de força em um circuito diferente daquele ao qual o receptor está conectado.

Consultar o distribuidor ou um técnico especializado em rádio ou TV.

### **AVISO :**

As alterações ou modificações não expressamente aprovadas pela parte responsável pela conformidade podem anular a autoridade do usuário em operar o equipamento.

Cabos de interface blindados e cabos de força CA, se houver, devem ser utilizados de modo a estar em conformidade com os limites de emissões.

O fabricante não é responsável por nenhuma interferência de rádio ou de TV causada por modificações não-autorizadas neste equipamento. É derresponsabilidade exclusiva do usuário corrigir essas interferências. É da responsabilidade do utilizador corrigir tais interferências.

## Declaração WEEE

Eliminação de resíduos de equipamentos por utilizadores domésticos na União Europeia.



Este símbolo colocado no produto ou na respectiva embalagem indica que o produto não pode ser eliminado juntamente com o lixo doméstico. Em vez disso, é da sua responsabilidade eliminar os resíduos do seu equipamento entregando-o num local de recolha designado para reciclagem de resíduos provenientes de equipamentos eléctricos e electrónicos. A recolha e reciclagem em separado dos resíduos dos seus equipamentos aquando da respectiva eliminação ajudam a preservar os recursos naturais e a garantir a sua reciclagem de forma a proteger a saúde humana e o ambiente. Para mais informações acerca dos locais onde pode entregar os resíduos dos seus equipamentos para reciclagem, contacte as entidades locais, a empresa de eliminação de lixo doméstico ou a loja onde comprou o produto .



# Assistência

## GARANTIA LIMITADA DE TRÊS ANOS\*

Monitores a cores vendidos na Europa

A AOC International (Europe) GmbH garante que este produto está livre de defeitos de materiais e de mão-de-obra por um período de três (3) anos após a data original de compra pelo consumidor. Durante esse período, a AOC International (Europe) GmbH, a seu critério, poderá reparar o produto com defeito com peças novas ou recondiçionadas, ou substituir o produto por um produto novo ou recondiçionado, exceto conforme descrito\* abaixo. Os produtos com defeito que forem substituídos se tornarão propriedade da AOC International (Europe) GmbH.

Se o produto aparentar estar defeituoso, favor entrar em contato com seu distribuidor local ou verificar o cartão de garantia quando o mesmo estiver anexado ao produto.

Favor entregar o produto com frete pré-pago, com a prova de compra datada, ao Centro de Assistência Técnica Autorizada da AOC. Se não for possível entregar o produto pessoalmente:

- Embale-o em sua embalagem original de remessa (ou equivalente)
- Coloque o número RMA na etiqueta de endereçamento
- Coloque o número RMA na embalagem de remessa
- Contrate um seguro (ou assuma os riscos de perda/danos durante a remessa)
- Pague todas as despesas de remessa

A AOC International (Europe) GmbH não se responsabiliza por danos ou perdas durante o transporte para a AOC, nem por produtos que tenham sido embalados inadequadamente.

A AOC International (Europe) GmbH pagará o frete de retorno em um dos países definidos nesta declaração de garantia. A AOC International (Europe) GmbH não será responsável por quaisquer custos associados com o transporte do produto através de fronteiras internacionais. Isso inclui a fronteira internacional na União Européia.

\* Esta garantia limitada não cobre perdas ou danos que ocorram como resultado de

- Remessa ou instalação ou manutenção inadequadas
- Mau uso
- Negligência
- Qualquer causa diferente de aplicações comerciais ou industriais comuns
- Ajustes por pessoas não-autorizadas
- Reparos, modificações, ou instalação de opcionais ou de peças por qualquer pessoa ou empresa que não seja um Centro de Assistência Técnica Autorizada da AOC
- Ambiente não-apropriado
- Aquecimento ou resfriamento excessivo ou falhas de alimentação de energia elétrica, picos de tensão ou outras irregularidades

Esta garantia limitada não cobre nenhum firmware ou hardware do produto que tenham sido alterado ou modificado pelo usuário ou terceiros; o usuário é inteiramente responsável pelas eventuais modificações ou alterações.

TODAS AS GARANTIAS EXPRESSAS E IMPLÍCITAS PARA ESTE PRODUTO (INCLUINDO AS GARANTIAS DE ADEQUAÇÃO PARA VENDA E ADEQUAÇÃO PARA UM PROPÓSITO ESPECÍFICO) SÃO LIMITADAS EM DURAÇÃO A UM PERÍODO DE TRÊS (3) ANOS PARA PEÇAS E MÃO- DE- OBRA A PARTIR DA DATA DE COMPRA ORIGINAL PELO CONSUMIDOR. NENHUMA GARANTIA (EXPRESSA OU IMPLÍCITA) SE APLICA APÓS ESSE PERÍODO.

A AOC INTERNATIONAL (EUROPE) GMBH E AS OBRIGAÇÕES E RECURSOS AQUI CITADOS SÃO ÚNICA E EXCLUSIVAMENTE CONFORME AQUI DECLARADAS. A RESPONSABILIDADE DA AOC INTERNATIONAL (EUROPE) GMBH, QUER BASEADA EM CONTRATO, ATO ILÍCITO, RESPONSABILIDADE ESTRITA, OU OUTRA TEORIA, NÃO EXCEDERÁ O PREÇO PAGO PELA UNIDADE INDIVIDUAL CUJO DEFEITO SEJA A BASE DA RECLAMAÇÃO. EM NENHUM CASO A AOC INTERNATIONAL (EUROPE) GMBH SERÁ RESPONSÁVEL POR LUCROS CESSANTES, PERDAS DE USO, DE INSTALAÇÕES OU DE EQUIPAMENTOS, OU POR OUTRAS PERDAS INDIRETAS, INCIDENTAIS OU DE CONSEQÜÊNCIA. ALGUNS ESTADOS NÃO PERMITEM A EXCLUSÃO OU A LIMITAÇÃO DE DANOS INCIDENTAIS OU DE CONSEQÜÊNCIA, PORTANTO AS LIMITAÇÕES ACIMA CITADAS PODEM NÃO SE APLICAR A VOCÊ. APESAR DO FATO DESTA GARANTIA LIMITADA CONCEDER ALGUNS DIREITOS JURÍDICOS ESPECÍFICOS, PODEM HAVER OUTROS DIREITOS QUE PODERÃO VARIAR DE PAÍS PARA PAÍS. ESTA GARANTIA LIMITADA SOMENTE É VÁLIDA PARA PRODUTOS ADQUIRIDOS NOS PAÍSES-MEMBROS DA UNIÃO EUROPÉIA.

As informações dispostas neste documento estão sujeitas a alterações sem aviso prévio.

Para mais informações, queira visitar: <http://www.aoc-europe.com/en/service/index.php>

## Free Manuals Download Website

<http://myh66.com>

<http://usermanuals.us>

<http://www.somanuals.com>

<http://www.4manuals.cc>

<http://www.manual-lib.com>

<http://www.404manual.com>

<http://www.luxmanual.com>

<http://aubethermostatmanual.com>

Golf course search by state

<http://golfingnear.com>

Email search by domain

<http://emailbydomain.com>

Auto manuals search

<http://auto.somanuals.com>

TV manuals search

<http://tv.somanuals.com>