

CH 146121 DE

Refrigerator

يخچال

**BEKO**

## Please read this manual first!

Dear Customer,

We hope that your product, which has been produced in modern plants and checked under the most meticulous quality control procedures, will provide you an effective service.

For this, we recommend you to carefully read the entire manual of your product before using it and keep it at hand for future references.




### This manual

- Will help you use your appliance in a fast and safe way.
- Read the manual before installing and operating your product.
- Follow the instructions, especially those for safety.
- Keep the manual in an easily accessible place as you may need it later.
- Besides, read also the other documents provided with your product.

Please note that this manual may be valid for other models as well.

### Symbols and their descriptions

This instruction manual contains the following symbols:

-  Important information or useful usage tips.
-  Warning against dangerous conditions for life and property.
-  Warning against electric voltage.



This product is supplied with the selective sorting symbol for waste electrical and electronic equipment (WEEE).

This means that this product must be handled pursuant to European Directive 2002/96/EC in order to be recycled or dismantled to minimise its impact on the environment. For further information, please contact your local or regional authorities.

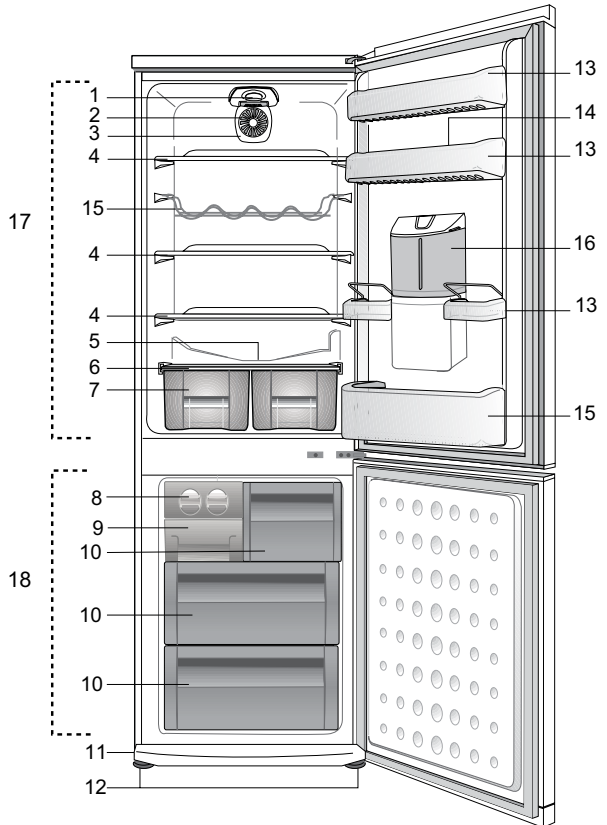
Electronic products not included in the selective sorting process are potentially dangerous for the environment and human health due to the presence of hazardous substances.

# CONTENTS

---

<b>1 Your refrigerator</b>	<b>3</b>	<b>4 Preparation</b>	<b>13</b>
<b>2 Important Safety Warnings</b>	<b>4</b>	<b>5 Using your refrigerator</b>	<b>14</b>
Intended use .....	4	Thermostat setting button.....	14
For products with a water dispenser; .	6	Defrost .....	14
Child safety.....	6	Water Dispenser .....	15
HCA Warning .....	6	*optional.....	15
Things to be done for energy saving..	7		
<b>3 Installation</b>	<b>8</b>	<b>6 Maintenance and cleaning</b>	<b>18</b>
Points to be considered when re-transporting your refrigerator .....	8	Protection of plastic surfaces .....	18
Before operating your refrigerator .....	8		
Electric connection .....	8	<b>7 Recommended solutions for the problems</b>	<b>19</b>
Disposing of the packaging .....	9		
Disposing of your old refrigerator .....	9		
Placing and Installation .....	9		
Adjusting the feet.....	10		
Installing the lower ventilation cover .	10		
Replacing the interior light bulb .....	10		
Icematic and ice storage container ..	11		
Odour filter .....	11		
Reversing the doors .....	12		

# 1 Your refrigerator



- |    |  |     |                         |
|----|--|-----|-------------------------|
| 1. | Interior light                                   | 10. | Freezer compartment     |
| 2. | Setting knob                                     | 11. | Air grille              |
| 3. | Fan  | 12. | Adjustable front feet   |
| 4. | Adjustable shelves                               | 13. | Adjustable door shelves |
| 5. | Defrost water collection channel -<br>Drain tube | 14. | Egg holders             |
| 6. | Crisper cover                                    | 15. | Bottle shelf            |
| 7. | Salad crisper                                    | 16. | Water dispenser         |
| 8. | Ice bank   | 17. | Fridge compartment      |
| 9. | Ice box  | 18. | Freezer compartment     |

**i** Figures that take place in this instruction manual are schematic and may not correspond exactly with your product. If the subject parts are not included in the product you have purchased, then it is valid for other models.

## 2 Important Safety Warnings

---

Please review the following information. Failure to observe this information may cause injuries or material damage. Otherwise, all warranty and reliability commitments will become invalid.

The usage life of the unit you purchased is 10 years. This is the period for keeping the spare parts required for the unit to operate as described.

### Intended use

This product is intended to be used

- indoors and in closed areas such as homes;
- in closed working environments such as stores and offices;
- in closed accommodation areas such as farm houses, hotels, pensions.
- This product should not be used outdoors.

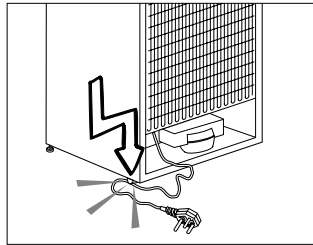
### General safety

- When you want to dispose/scrap the product, we recommend you to consult the authorized service in order to learn the required information and authorized bodies.
- Consult your authorized service for all your questions and problems related to the refrigerator. Do not intervene or let someone intervene to the refrigerator without notifying the authorised services.
- For products with a freezer compartment; Do not eat cone ice cream and ice cubes immediately after you take them out of the freezer compartment! (This may cause frostbite in your mouth.)
- For products with a freezer compartment; Do not put bottled and canned liquid beverages in the freezer compartment. Otherwise, these may burst.
- Do not touch frozen food by hand; they may stick to your hand.
- Unplug your refrigerator before cleaning or defrosting.
- Vapor and vaporized cleaning materials should never be used in cleaning and defrosting processes of your refrigerator. In such cases, the vapor may get in contact with the electrical parts and cause short circuit or electric shock.
- Never use the parts on your refrigerator such as the door as a means of support or step.
- Do not use electrical devices inside the refrigerator.
- Do not damage the parts, where the refrigerant is circulating, with drilling or cutting tools. The refrigerant that might blow out when the gas channels of the evaporator, pipe extensions or surface coatings are punctured causes skin irritations and eye injuries.
- Do not cover or block the ventilation holes on your refrigerator with any material.
- Electrical devices must be repaired by only authorised persons. Repairs performed by incompetent persons create a risk for the user.
- In case of any failure or during a maintenance or repair work, disconnect your refrigerator's mains supply by either turning off the relevant fuse or unplugging your appliance.

- Do not pull by the cable when pulling off the plug.
- Place the beverage with higher proofs tightly closed and vertically.
- Never store spray cans containing flammable and explosive substances in the refrigerator.
- Do not use mechanical devices or other means to accelerate the defrosting process, other than those recommended by the manufacturer.
- This product is not intended to be used by persons with physical, sensory or mental disorders or unlearned or inexperienced people (including children) unless they are attended by a person who will be responsible for their safety or who will instruct them accordingly for use of the product

- Do not operate a damaged refrigerator. Consult with the service agent if you have any concerns.
- Electrical safety of your refrigerator shall be guaranteed only if the earth system in your house complies with standards.
- Exposing the product to rain, snow, sun and wind is dangerous with respect to electrical safety.
- Contact authorized service when there is a power cable damage to avoid danger.
- Never plug the refrigerator into the wall outlet during installation. Otherwise, risk of death or serious injury may arise.
- This refrigerator is intended for only storing food items. It must not be used for any other purpose.
- Label of technical specifications is located on the left wall inside the refrigerator.

- Never connect your refrigerator to electricity-saving systems; they may damage the refrigerator.
- If there is a blue light on the refrigerator, do not look at the blue light with optical tools.
- For manually controlled refrigerators, wait for at least 5 minutes to start the refrigerator after power failure.
- This operation manual should be handed in to the new owner of the product when it is given to others.
- Avoid causing damage on power cable when transporting the refrigerator. Bending cable may cause fire. Never place heavy objects on power cable. Do not touch the plug with wet hands when plugging the product.



- Do not plug the refrigerator if the wall outlet is loose.
- Water should not be sprayed directly on inner or outer parts of the product for safety purposes.
- Do not spray substances containing inflammable gases such as propane gas near the refrigerator to avoid fire and explosion risk.
- Never place containers filled with water on top of the refrigerator, otherwise this may cause electric shock or fire.
- Do not overload your refrigerator with excessive amounts of food. If overloaded, the food items may fall down and hurt you and damage

Never place objects on top of the refrigerator; otherwise, these objects may fall down when you open or close the refrigerator's door.

- As they require a precise temperature, vaccines, heat-sensitive medicine and scientific materials and etc. should not be kept in the refrigerator.
- If not to be used for a long time, refrigerator should be unplugged. A possible problem in power cable may cause fire.
- The plug's tip should be regularly cleaned; otherwise, it may cause fire.
- The plug's tip should be cleaned regularly with a dry cloth; otherwise, it may cause fire.
- Refrigerator may move if adjustable legs are not properly secured on the floor. Properly securing adjustable legs on the floor can prevent the refrigerator to move.
- When carrying the refrigerator, do not hold it from door handle. Otherwise, it may be snapped.
- When you have to place your product next to another refrigerator or freezer, the distance between devices should be at least 8cm. Otherwise, adjacent side walls may be humidified.

## **For products with a water dispenser;**

Pressure of water mains should be minimum 1 bar. Pressure of water mains should be maximum 8 bars.

- Use only potable water.

## **Child safety**

- If the door has a lock, the key should be kept away from reach of children.
- Children must be supervised to prevent them from tampering with the product.

## **HCA Warning**

### **If your product's cooling system contains R600a:**

This gas is flammable. Therefore, pay attention to not damaging the cooling system and piping during usage and transportation. In the event of damage, keep your product away from potential fire sources that can cause the product catch a fire and ventilate the room in which the unit is placed.

### **Ignore this warning if your product's cooling system contains R134a.**

Type of gas used in the product is stated in the type plate which is on the left wall inside the refrigerator.

Never throw the product in fire for disposal.

## Things to be done for energy saving

- Do not leave the doors of your refrigerator open for a long time.
- Do not put hot food or drinks in your refrigerator.
- Do not overload your refrigerator so that the air circulation inside of it is not prevented.
- Do not install your refrigerator under direct sunlight or near heat emitting appliances such as ovens, dishwashers or radiators.
- Pay attention to keep your food in closed containers.
- For products with a freezer compartment; You can store maximum amount of food items in the freezer when you remove the shelf or drawer of the freezer. Energy consumption value stated for your refrigerator has been determined by removing freezer shelf or drawer and under maximum load. There is no harm to use a shelf or drawer according to the shapes and size of food to be frozen.
- Thawing frozen food in fridge compartment will both provide energy saving and preserve the food quality.



## 3 Installation

⚠ Please remember that the manufacturer shall not be held liable if the information given in the instruction manual is not observed.

### Points to be considered when re-transporting your refrigerator

1. Your refrigerator must be emptied and cleaned prior to any transportation.
2. Shelves, accessories, crisper and etc. in your refrigerator must be fastened securely by adhesive tape against any jolt before repackaging.
3. Packaging must be tied with thick tapes and strong ropes and the rules of transportation printed on the package must be followed.

Please do not forget...

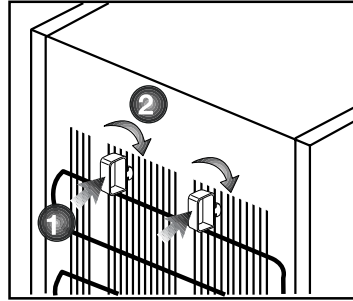
Every recycled material is an indispensable source for the nature and for our national resources.

If you wish to contribute to recycling the packaging materials, you can get further information from the environmental bodies or local authorities.

### Before operating your refrigerator

Before starting to use your refrigerator check the following:

1. Is the interior of the refrigerator dry and can the air circulate freely in the rear of it?
2. Please install the 2 plastic wedges as illustrated in the figure. Plastic wedges will provide the required distance between your refrigerator and the wall in order to allow the air circulation. (The illustrated figure is only an example and does not match exactly with your product.)



3. Clean the interior of the refrigerator as recommended in the "Maintenance and cleaning" section.
4. Plug the refrigerator into the wall outlet. When the fridge door is open, the fridge compartment interior light will come on.
5. You will hear a noise as the compressor starts up. The liquid and gases sealed within the refrigeration system may also give rise to noise, even if the compressor is not running and this is quite normal.
6. Front edges of the refrigerator may feel warm. This is normal. These areas are designed to be warm to avoid condensation

### Electric connection

Connect your product to a grounded socket which is being protected by a fuse with the appropriate capacity.

Important:

- The connection must be in compliance with national regulations.
- The power cable plug must be easily accessible after installation.

- The specified voltage must be equal to your mains voltage.
- Extension cables and multiway plugs must not be used for connection.

⚠ A damaged power cable must be replaced by a qualified electrician.

⚠ Product must not be operated before it is repaired! There is danger of electric shock!

## Disposing of the packaging

The packing materials may be dangerous for children. Keep the packing materials out of the reach of children or dispose of them by classifying them in accordance with the waste instructions. Do not dispose of them along with the normal household waste.

The packing of your refrigerator is produced from recyclable materials.

## Disposing of your old refrigerator

Dispose of your old refrigerator without giving any harm to the environment.

- You may consult your authorised dealer or waste collection center of your municipality about the disposal of your refrigerator.

Before disposing of your refrigerator, cut out the electric plug and, if there are any locks on the door, make them inoperable in order to protect children against any danger.

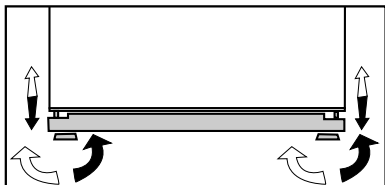
## Placing and Installation

⚠ If the entrance door of the room where the refrigerator will be installed is not wide enough for the refrigerator to pass through, then call the authorised service to have them remove the doors of your refrigerator and pass it sideways through the door.

1. Install your refrigerator to a place that allows ease of use.
2. Keep your refrigerator away from heat sources, humid places and direct sunlight.
3. There must be appropriate air ventilation around your refrigerator in order to achieve an efficient operation. If the refrigerator is to be placed in a recess in the wall, there must be at least 5 cm distance with the ceiling and at least 5 cm with the wall. If the floor is covered with a carpet, your product must be elevated 2.5 cm from the floor.
4. Place your refrigerator on an even floor surface to prevent jolts.
5. Do not keep your refrigerator in ambient temperatures under 10°C.

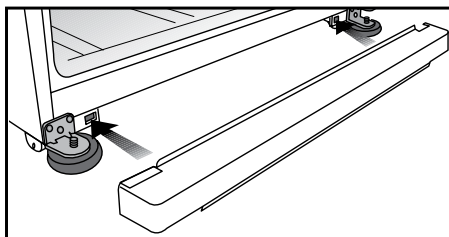
## Adjusting the feet

If your refrigerator is unbalanced;  
You can balance your refrigerator by turning the front legs as shown in the illustration below. The corner where the leg exists is lowered when you turn it in the direction of black arrow and raised when you turn in the opposite direction. Taking help from someone to slightly lift the refrigerator will facilitate this process.



## Installing the lower ventilation cover

You can install the lower ventilation cover as illustrated in the figure.



## Replacing the interior light bulb

Should the light fail to work, proceed as follows.

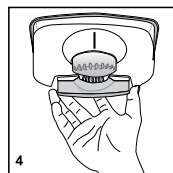
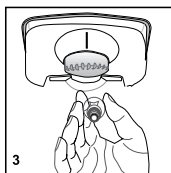
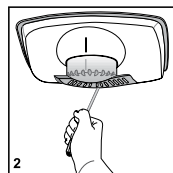
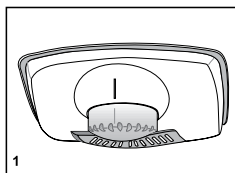
- 1- Switch off at the socket outlet and pull out the mains plug. You may find it useful to remove shelves for easy access.
- 2- Use a flat tipped screwdriver to remove the light diffuser cover.
- 3- First check that the bulb hasn't worked loose by ensuring it is screwed securely in the holder. Replace the plug and switch on.

If the bulb works, replace the light cover by inserting the rear lug and pushing up to locate the front two lugs.

- 4- If the light still fails to work, switch off at the socket outlet and pull out the mains plug. Replace the bulb with a new 15 watt (max) screw cap (SES) bulb.

- 5- Carefully dispose of the burnt-out light bulb immediately.

Replacement light bulb can easily be obtained from a good local electrical or DIY store.



## Icematic and ice storage container

### Using the Icematic

Fill the Icematic with water and place it into its seat. Your ice will be ready approximately in two hours. Do not remove the Icematic from its seating to take ice.

Turn the knobs on it clockwise by 90 degrees.

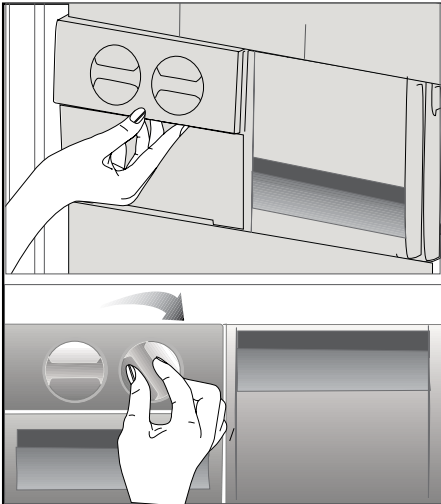
Ice cubes in the cells will fall down into the ice storage container below.

You may take out the ice storage container and serve the ice cubes.

If you wish, you may keep the ice cubes in the ice storage container.

### Ice storage container

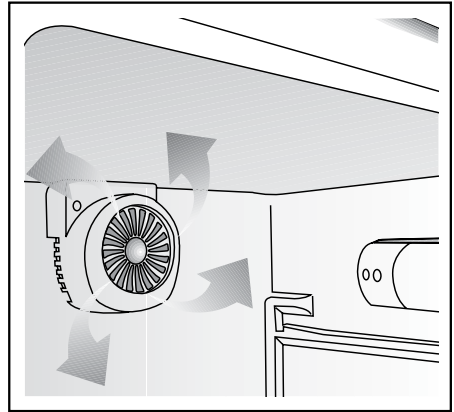
Ice storage container is only intended for accumulating the ice cubes. Do not put water in it. Otherwise, it will break.



## Odour filter

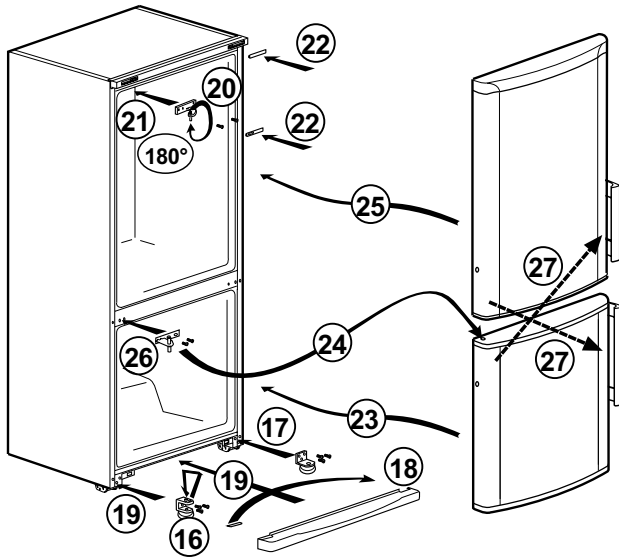
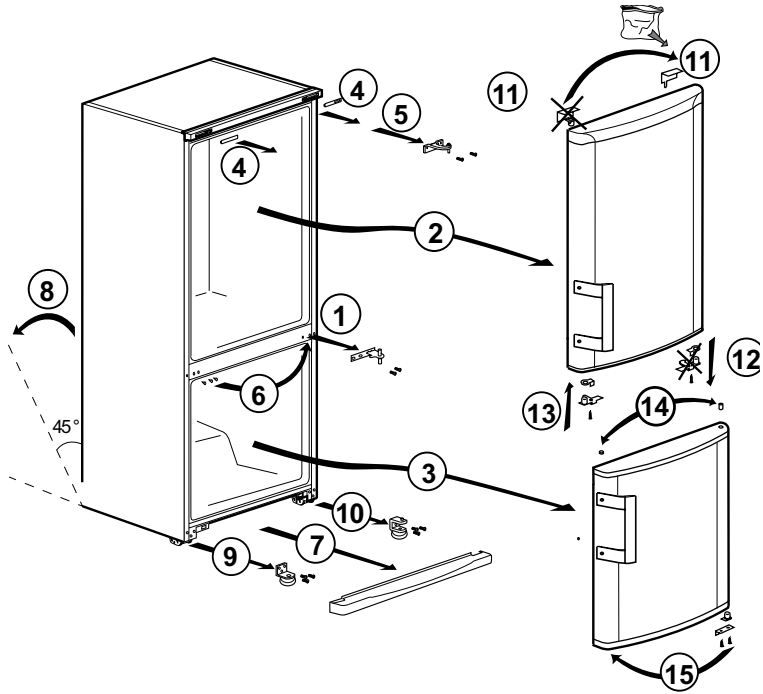
The odor filter inside the fan housing which is located on top of your fresh food compartment prevents formation of bad smell in your product.

To clean the odor filter, remove the fan housing and leave the filter under sun light for a day. Filter will be cleaned during this time period. Fit the filter back to its place. Perform this operation once a year.



# Reversing the doors

Proceed in numerical order

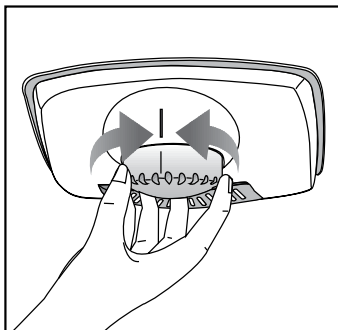


## 4 Preparation

---

- i** Your refrigerator should be installed at least 30 cm away from heat sources such as hobs, ovens, central heater and stoves and at least 5 cm away from electrical ovens and should not be located under direct sunlight.
- i** The ambient temperature of the room where you install your refrigerator should at least be 10°C. Operating your refrigerator under cooler conditions than this is not recommended with regard to its efficiency.
- i** Please make sure that the interior of your refrigerator is cleaned thoroughly.
- i** If two refrigerators are to be installed side by side, there should be at least 2 cm distance between them.
- i** When you operate your refrigerator for the first time, please observe the following instructions during the initial six hours.
  - The door should not be opened frequently.
  - It must be operated empty without any food in it.
  - Do not unplug your refrigerator. If a power failure occurs out of your control, please see the warnings in the “Recommended solutions for the problems” section.
- i** Original packaging and foam materials should be kept for future transportations or moving.

## 5 Using your refrigerator



### Thermostat setting button

The interior temperature of your refrigerator changes for the following reasons;

- Seasonal temperatures,
- Frequent opening of the door and leaving the door open for long periods,
- Food put into the refrigerator without cooling down to the room temperature,
- The location of the refrigerator in the room (e.g. exposing to sunlight).
- You may adjust the varying interior temperature due to such reasons by using the thermostat. Numbers around the thermostat button indicates the cooling degrees.
- If the ambient temperature is higher than 32°C, turn the thermostat button to maximum position.
- If the ambient temperature is lower than 25°C, turn the thermostat button to minimum position.

### Defrost

#### Fridge compartment

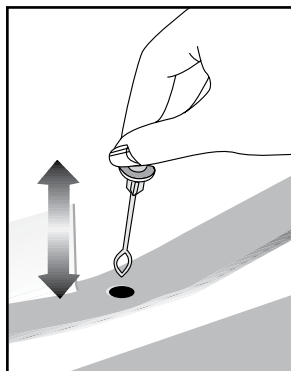
Fridge compartment performs full-automatic defrosting. Water drops and a frosting up to 7-8 mm can occur on the inner rear wall of the fridge compartment while your refrigerator cools down. Such formation is normal as a result of the cooling system.

The frost formation is defrosted by performing automatic defrosting with certain intervals thanks to the automatic defrosting system of the rear wall. User is not required to scrape the frost or remove the water drops.

Water resulting from the defrosting passes from the water collection groove and flows into the evaporator through the drain pipe and evaporates here by itself.

Check regularly to see if the drain pipe is clogged or not and clear it with the stick in the hole when necessary.

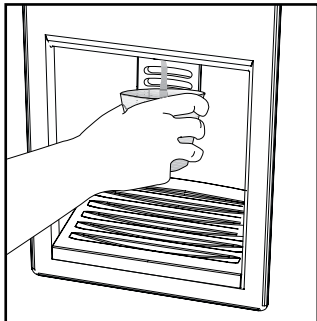
Deep freezer compartment does not perform automatic defrosting in order to prevent decaying of the frozen food. The freezer compartment defrosts automatically.



## Water Dispenser

### \*optional

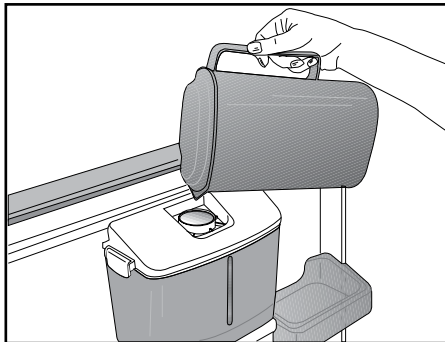
Water dispenser is a very useful feature based on reaching cold water without opening the door of your refrigerator. As you will not have to open your refrigerator door frequently, you will have saved energy.



### Using the water dispenser

Push the arm of the water dispenser with your glass. The dispenser will cease operating once you release the arm.

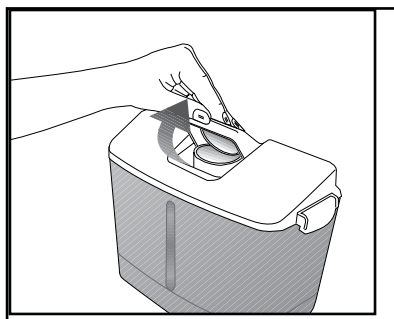
When operating the water dispenser, maximum flow can be obtained by pressing the arm fully. Please remember that the amount of flow from the dispenser is subject to the degree you press the arm.



As the level of the water in your glass/ container rises, slightly lessen the pressure on the arm to prevent the overspill. If you slightly press the arm, the water will drip; this is quite normal and not a failure.

### Filling the water dispenser's tank

Open the cover of the water tank as shown in the figure. Fill in the pure and clean drinking water. Close the cover. To avoid flowing of water by mistake, we recommend you to lock the water dispenser.



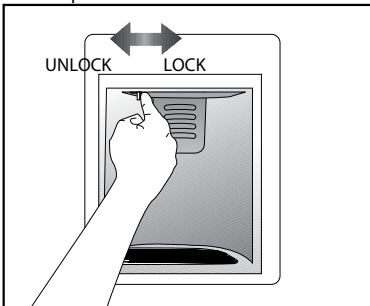
### Warning!

- Do not fill the water tank with any other liquid except for water such as fruit juices, carbonated beverages or alcoholic drinks which are not suitable to use in the water dispenser. Water dispenser will be irreparably damaged if these kinds of liquids are



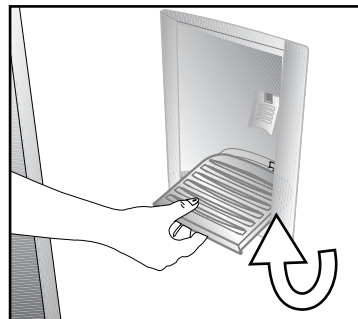
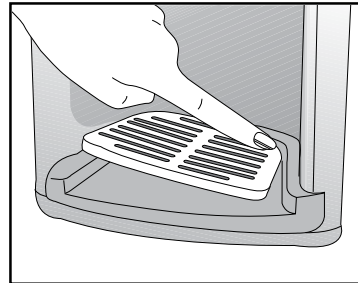
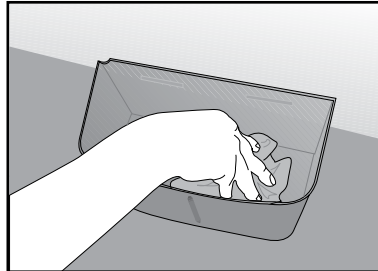
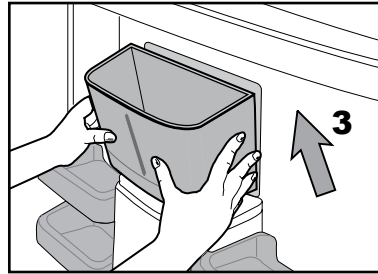
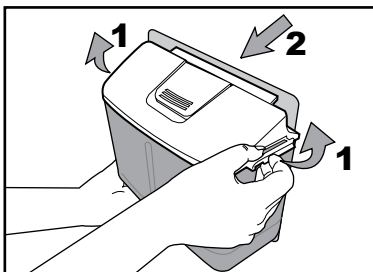
used. Warranty does not cover such usages. Some chemical substances and additives contained in these kinds of drinks/liquids may damage the water tank.

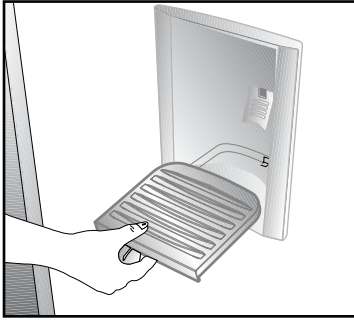
- Use clean and pure drinking water only.
- Capacity of the water tank is 2.2 liters (3.8 pints); do not overfill.
- Push the arm of the water dispenser with a rigid glass. If you are using disposable plastic glasses, push the arm with your fingers from behind the glass.
- Safety lock is intended to provide ease of usage when filling the water tank and at the same time to prevent little children to tamper with the water dispenser.



### Cleaning the water tank

Release the tank cover from the water tank by opening latches at both sides. Remove the water tank and clean with warm and clean water. Place the water tank to its seating, install the tank cover and close the latches.





Make sure that the parts removed (if any) during cleaning are properly attached to their original places. Otherwise, water leakage may occur.

**Important:**

Components of the water tank and water dispenser should not be washed in dishwasher.

**Water tray**

Water that dripped while using the water dispenser accumulates in the spillage tray. Take out the spillage tray by pulling it towards yourself and empty it regularly.

Take out the plastic strainer by pressing it on sides.

Take the water valve out of the water tank. When replacing it, make sure that the seal is in place.

## 6 Maintenance and cleaning

---

- ⚠ Never use gasoline, benzene or similar substances for cleaning purposes.
- ⚠ We recommend that you unplug the appliance before cleaning.
- ⚠ Never use any sharp abrasive instrument, soap, household cleaner, detergent and wax polish for cleaning.
- ℹ Use lukewarm water to clean the cabinet of your refrigerator and wipe it dry.
- ℹ Use a damp cloth wrung out in a solution of one teaspoon of bicarbonate of soda to one pint of water to clean the interior and wipe it dry.
- ⚠ Make sure that no water enters the lamp housing and other electrical items.
- ⚠ If your refrigerator is not going to be used for a long period of time, unplug the power cable, remove all food, clean it and leave the door ajar.
- ℹ Check door seals regularly to ensure they are clean and free from food particles.
- ⚠ To remove door racks, remove all the contents and then simply push the door rack upwards from the base.

### Protection of plastic surfaces

- ℹ Do not put the liquid oils or oil-cooked meals in your refrigerator in unsealed containers as they damage the plastic surfaces of your refrigerator. In case of spilling or smearing oil on the plastic surfaces, clean and rinse the relevant part of the surface at once with warm water.

## 7 Recommended solutions for the problems

Please review this list before calling the service. It might save you time and money. This list includes frequent complaints that are not arising from defective workmanship or material usage. Some of the features described here may not exist in your product.

### The refrigerator does not operate.

- Is the refrigerator properly plugged in? Insert the plug to the wall socket.
- Is the fuse of the socket which your refrigerator is connected to or the main fuse blown out? Check the fuse.

### Condensation on the side wall of the fridge compartment (MULTIZONE, COOL CONTROL and FLEXI ZONE).

- Very cold ambient conditions. Frequent opening and closing of the door. Highly humid ambient conditions. Storage of food containing liquid in open containers. Leaving the door ajar. Switching the thermostat to a colder degree.
- Decreasing the time the door left open or using it less frequently.
- Covering the food stored in open containers with a suitable material.
- Wipe the condensation using a dry cloth and check if it persists.

### Compressor is not running

- Protective thermic of the compressor will blow out during sudden power failures or plug-out plug-ins as the refrigerant pressure in the cooling system of the refrigerator has not been balanced yet. Your refrigerator will start running approximately after 6 minutes. Please call the service if the refrigerator does not startup at the end of this period.
- The fridge is in defrost cycle. This is normal for a full-automatically defrosting refrigerator. Defrosting cycle occurs periodically.
- Your refrigerator is not plugged into the socket. Make sure that the plug is properly fit into the socket.
- Are the temperature adjustments correctly made?
- Power might be cut off.

The fridge is running frequently or for a long time.

- Your new product may be wider than the previous one. This is quite normal. Large refrigerators operate for a longer period of time.
- The ambient room temperature may be high. This is quite normal.
- The refrigerator might have been plugged in recently or might have been loaded with food. Cooling down of the refrigerator completely may last for a couple of hours longer.
- Large amounts of hot food might have been put in the refrigerator recently. Hot food causes longer running of the refrigerator until they reach the safe storage temperature.
- Doors might have been opened frequently or left ajar for a long time. The warm air that has entered into the refrigerator causes the refrigerator to run for longer periods. Open the doors less frequently.
- Freezer or fridge compartment door might have been left ajar. Check if the doors are tightly closed.
- The refrigerator is adjusted to a very low temperature. Adjust the refrigerator temperature to a warmer degree and wait until the temperature is achieved.
- Door seal of the fridge or freezer may be soiled, worn out, broken or not properly seated. Clean or replace the seal. Damaged/broken seal causes the refrigerator to run for a longer period of time in order to maintain the current temperature.

Freezer temperature is very low while the fridge temperature is sufficient.

- The freezer temperature is adjusted to a very low temperature. Adjust the freezer temperature to a warmer degree and check.

Fridge temperature is very low while the freezer temperature is sufficient.

- The fridge temperature might have been adjusted to a very low temperature. Adjust the fridge temperature to a warmer degree and check.

Food kept in the fridge compartment drawers are freezing.

- The fridge temperature might have been adjusted to a very low temperature. Adjust the fridge temperature to a warmer degree and check.

Temperature in the fridge or freezer is very high.

- The fridge temperature might have been adjusted to a very high degree. Fridge adjustment has an effect on the temperature of the freezer. Change the temperature of the fridge or freezer until the fridge or freezer temperature reaches to a sufficient level.
- Doors might have been opened frequently or left ajar for a long time; open them less frequently.
- Door might have been left ajar; close the door completely.
- Large amount of hot food might have been put in the refrigerator recently. Wait until the fridge or freezer reaches the desired temperature.
- The refrigerator might have been plugged in recently. Cooling down of the refrigerator completely takes time.

The operation noise increases when the refrigerator is running.
<ul style="list-style-type: none"> <li>The operating performance of the refrigerator may change due to the changes in the ambient temperature. It is normal and not a fault.</li> </ul>
Vibrations or noise.
<ul style="list-style-type: none"> <li>The floor is not even or it is weak. The refrigerator rocks when moved slowly. Make sure that the floor is strong enough to carry the refrigerator, and level.</li> <li>The noise may be caused by the items put onto the refrigerator. Items on top of the refrigerator should be removed.</li> </ul>
There are noises coming from the refrigerator like liquid spilling or spraying.
<ul style="list-style-type: none"> <li>Liquid and gas flows happen in accordance with the operating principles of your refrigerator. It is normal and not a fault.</li> </ul>
There is a noise like wind blowing.
<ul style="list-style-type: none"> <li>Fans are used in order to cool the refrigerator. It is normal and not a fault.</li> </ul>
Condensation on the inner walls of refrigerator.
<ul style="list-style-type: none"> <li>Hot and humid weather increases icing and condensation. It is normal and not a fault.</li> <li>Doors might have been left ajar; make sure that the doors are closed fully.</li> <li>Doors might have been opened frequently or left ajar for a long time; open them less frequently.</li> </ul>
Humidity occurs on the outside of the refrigerator or between the doors.
<ul style="list-style-type: none"> <li>There might be humidity in the air; this is quite normal in humid weather. When the humidity is less, condensation will disappear.</li> </ul>
Bad odour inside the refrigerator.
<ul style="list-style-type: none"> <li>Inside of the refrigerator must be cleaned. Clean the inside of the refrigerator with a sponge, lukewarm water or carbonated water.</li> <li>Some containers or package materials might cause the smell. Use a different container or different brand packaging material.</li> </ul>
The door is not closing.
<ul style="list-style-type: none"> <li>Food packages may prevent the door's closing. Replace the packages that are obstructing the door.</li> <li>The refrigerator is not completely upright on the floor and rocking when slightly moved. Adjust the elevation screws.</li> <li>The floor is not level or strong. Make sure that the floor is level and capable to carry the refrigerator.</li> </ul>
Crispers are stuck.
<ul style="list-style-type: none"> <li>The food might be touching the ceiling of the drawer. Rearrange food in the drawer.</li> </ul>

## لطفا این دفترچه راهنما را اول مطالعه کنید!

مشتری عزیز،

امیدواریم که دستگاه شما که در کارخانه های مدرن ساخته شده است و تحت دقیق ترین شرایط کنترل کیفیت آزمایش شده است به شما سرویس مؤثری را ارائه نماید.

بدین منظور، توصیه می کنیم که کل این دفترچه را قبل از استفاده از دستگاه با دقت بخوانید و آن را برای مراجعات بعدی در محلی نگهداری کنید.

### این دفترچه راهنما

- به شما کمک خواهد کرد تا از دستگاه به سرعت و به صورت ایمن استفاده کنید.
- این دفترچه راهنما را قبل از نصب و راه اندازی دستگاه مطالعه کنید.
- دستورالعملها را دنبال کنید، خصوصا در مورد ایمنی.
- این دفترچه راهنما را در محلی نگهداری کنید که دسترسی به آن آسان باشد چون ممکن است به آن نیاز داشته باشید.
- بعلاوه، سایر اسناد ارائه شده با این دستگاه را هم مطالعه نمایید.
- لطفا دقت کنید که این دفترچه ممکن است برای مدل های دیگر هم قابل استفاده باشد.

### علائم و شرح آنان

این دفترچه راهنما حاوی علائم زیر است:

**i** اطلاعات مهم یا نکات مفید برای استفاده از دستگاه.

**⚠** هشدار در مورد شرایط خطرناک برای جان افراد و خانه.

**⚠** هشدار مربوط به ولتاژ برق

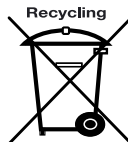
این دستگاه دربردارنده نماد طبقه بندی انتخابی برای اسراف تجهیزات الکتریکی و الکترونیکی می باشد (WEEE).

این بدین معنی است که این دستگاه برای بازیافت شدن یا نابود شدن بجهت حداقل اثر آن بر محیط زیست باید براساس

راهنمای European Directive

2002/96/EC دنبال گردد. برای

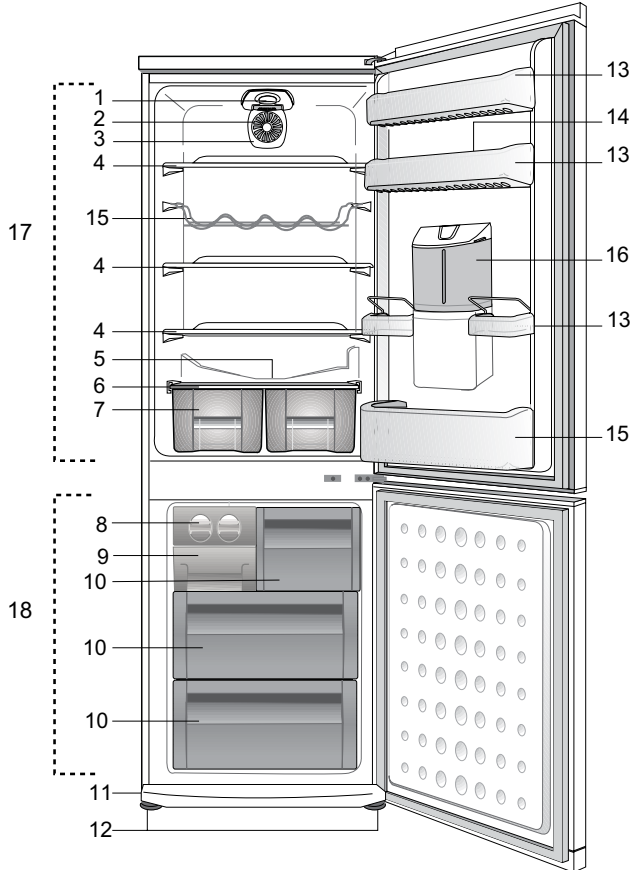
اطلاعات بیشتر، لطفا با مراکز مجاز یا محلی تماس بگیرید.



دستگاه های الکترونیکی که در پروسه طبقه بندی انتخابی قرار نمیگیرند بعلت مواد خطرناک دارای پتانسیل خطرناکی برای سلامت محیط و انسان می باشند.

<b>12</b>	<b>4 آماده سازی</b>	<b>3</b>	<b>1 یخچال شما</b>
<b>13</b>	<b>5 استفاده از یخچال</b>	<b>4</b>	<b>2 هشدارهای ایمنی مهم</b>
.....	دکمه تنظیم ترموستات .....	4	استفاده مجاز .....
.....	دیفراست کردن .....	5	در محصولاتی که دارای شیر آب می باشند؛ .....
13	دکمه تنظیم ترموستات .....	6	ایمنی کودکان .....
13	دیفراست کردن .....	6	هشدار HCA .....
14	توزیع کننده آب .....	6	کارهایی که برای صرفه جویی انرژی باید انجام داد .....
14	*اختیاری .....		
<b>17</b>	<b>6 نگهداری و تمیز کردن</b>	<b>7</b>	<b>3 نصب</b>
17	حفاظت سطوح پلاستیکی .....	7	آماده سازی .....
		7	نکاتی که هنگام انتقال دوباره یخچال باید در نظر گرفته شود
		8	قبل از کار کردن با یخچال .....
		8	اتصالات برقی .....
		8	دور انداختن بسته بندی .....
		9	از رده خارج کردن ماشین قدیمی .....
		9	تنظیم پایه ها .....
		9	نصب قاب تهویه پایین .....
		9	تعویض لامپ داخل یخچال .....
		10	یخ ساز و محفظه نگهداری یخ .....
		10	پنکه خنک کننده توربو .....
		11	برعکس کردن درب ها .....
	<b>7 راه حل های توصیه شده برای رفع مشکلات</b>		
	<b>۱۸</b>		





- |     |                                       |
|-----|---------------------------------------|
| 10. | محفظه فریزر                           |
| 11. | پنجره هوا                             |
| 12. | پایه قابل تنظیم جلویی                 |
| 13. | درب های قابل تنظیم                    |
| 14. | جا تخم مرغی                           |
| 15. | طبقه بطری                             |
| 16. | توزیع کننده آب                        |
| 17. | محفظه یخچال                           |
| 18. | محفظه فریزر                           |
| 1.  | لامپ داخلی                            |
| 2.  | دکمه تنظیم                            |
| 3.  | فن                                    |
| 4.  | طبقات قابل تنظیم                      |
| 5.  | کانال جمع آوری آب دیفراست- لوله تخلیه |
| 6.  | کاور محل نگهداری سبزیجات              |
| 7.  | محل نگهداری سالاد                     |
| 8.  | بانک یخ                               |
| 9.  | قالب یخ                               |

❗ اشکالی که در این راهنمای دستور العمل ترسیم شده اند ممکن است مطابق با دستگاه شما نباشند. اگر قطعات مورد مشاهده مشمول دستگاهی که شما خریده اید نمی باشد میتواند برای مدل های دیگر باشد.

هرگز از قسمت های یخچال مثل درب بعنوان پشتیبان یا پله استفاده نکنید.  
از وسایل برقی داخل یخچال استفاده نکنید.  
قسمت هایی که در آن مواد سرد کننده در گردش است با دریل کردن یا ابزار برشی صدمه نزنید.  
ماده سرد کننده ای که ممکن است بهنگام صدمه خوردن به کانالهای گاز، امتداد لوله یا سطوح پوششدار خارج شوند موجب صدمه زدن پوست و لطمه به چشم ها گردند.

منافذ تهویه یخچال را با هیچ مانعی مسدود نکنید و نپوشانید.  
دستگاههای برقی فقط باید توسط افراد مجاز تعمیر شوند. تعمیرات توسط افراد فاقد صلاحیت ممکن است موجب ریسک شوک الکتریکی برای کاربر گردند.

در صورت هر گونه خرابی یا بهنگام کارهای تعمیراتی برق یخچال را با کشیدن فیوز یا خارج کردن دوشاخه یخچال از برق شهر قطع نمایید.  
هنگام کشیدن دوشاخه از پریز، کابل برق را نکشید.

نوشیدنی را با درب کاملاً محکم بصورت عمودی قرار دهید.

هرگز قوطیهای اسیری قابل اشتعال و مواد منفجره را در یخچال نگهداری نکنید.  
از وسایل مکانیکی یا ابزارهای دیگر برای تسریع یخ زدایی غیر از مواردیکه که کارخانه توصیه کرده است استفاده ننمایید.

این دستگاه برای استفاده اشخاصی که دارای وضعیت ضعیف جسمانی (شامل کودکان)، حساسیت و یا عقب ماندگی ذهنی و یا عدم داشتن تجربه و درک صحیح از آن هستند نمی باشد، مگر اینکه اینگونه اشخاص تحت آموزش و یا سرپرستی توسط افرادی که مسئولیت حفاظت از آنها را دارند در رابطه با این دستگاه قرار داشته باشند.

یک یخچال صدمه دیده را راه اندازی نکنید. در صورتی که با مشکلی روبرو شدید با نمایندده سرویس تماس بگیرید.

ایمنی الکتریکی یخچال شما وقتی تضمین می گردد که سیم اتصال زمین منزل شما با استانداردهای معین تطابق داشته باشد.

- لطفاً به اطلاعات زیر را مطالعه کنید. عدم رعایت این اطلاعات ممکن است باعث ایجاد جراثیم یا آسیبهای جدی شود. در نتیجه کلیه ضمانت و تعهدات باطل خواهند شد.
- عمر استفاده از دستگاه خریداری شده ۱۰ سال می باشد. این مدت زمانی است که قطعات یکدی مورد نیاز دستگاه به شرح داده شده نگهداری خواهند شد.

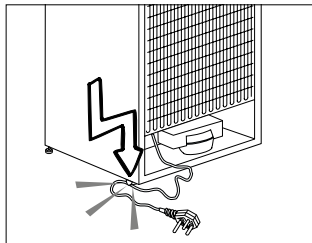
### استفاده مجاز

- از دستگاه باید در این موارد استفاده شود:
  - در فضاهای سرپوشیده و بسته مانند منازل؛
  - در محیطهای کاری بسته مانند فروشگاهها و دفاتر؛
  - در مناطق سرپوشیده مانند خانه های روستایی، هتلها و پانسیونها.
- از این محصول در بیرون از خانه نباید استفاده کرد.

### ایمنی عمومی

- اگر می خواهید این محصول را از رده خارج کنید، ما توصیه میکنیم بلحاظ کسب اطلاعات لازم با مقامات و سرویس مجاز مشورت نمایید.
- کلیه سوالات و مشکلات مربوط به یخچال خود را با سرویس مجاز در میان بگذارید. بدون اطلاع سرویس مجاز در مسائل یخچال مداخله نکنید و اجازه ندهید کسی در این موارد مداخله کند.
- در محصولاتی که دارای محفظه فریزر می باشند، بستنی قیفی و یا قالب های یخ را بمحض خارج کردن از محفظه فریزر نخورید! (این امر ممکن است روی لب های شما ایجاد سرمازنگی نماید).
- در محصولاتی که دارای محفظه فریزر می باشند بطری و قوطیهای نوشیدنیهای مایع را در محفظه فریزر قرار ندهید. در غیر این صورت، ممکن است منفجر شوند.
- غذاهای فریز شده را با دست لمس نکنید، ممکن است به دست های شما بچسبند.
- قبل از تمیز کردن یا آب کردن یخ دستگاه دوشاخه را از پریز بیرون بکشید.
- مواد تبخیری یا تمیز کننده تبخیری هرگز نباید برای تمیز کردن و یخ زدایی فریزر استفاده گردند. در چنین مواردی، بخار گاز ممکن است با قطعات برقی تماس پیدا کند و موجب اتصال کوتاه و شوک الکتریکی گردد.

- بخاطر ایمنی الکتریکی، قرار دادن دستگاه در معرض باران، برف، آفتاب و باد خطر ناک است.
- در صورتی که سیم برق صدمه دیده باشند با سرویس مجاز تماس بگیرید تا از بروز خطر جلوگیری کنید.
- هرگز دوشاخه یخچال را بهنگام نصب به پریز برق نزنید. در غیر این صورت، ریسک جانی یا صدمات جدی بدنبال خواهد داشت.
- این یخچال برای ذخیره مواد غذایی در نظر گرفته شده است. از دستگاه برای موارد دیگر نباید استفاده شود.
- برچسب مشخصات فنی دستگاه در داخلی یخچال روی دیواره سمت چپ قرار گرفته است.
- هرگز یخچال خود را به سیستمهای صرفه جویی برق وصل نکنید. این دستگاهها به یخچال صدمه می زنند.
- اگر چراغ آبی در یخچال روشن شده باشد، به لوازم چشمی به آن نگاه نکنید.
- برای دستگاههایی که به صورت دستی کنترل می شوند، حداقل ۵ دقیقه بعد از قطع شدن برق صبر کنید و پس از آن دستگاه را روشن کنید.
- این دفترچه راهنما در صورتی که دستگاه به فرد دیگری داده شود باید به او تحویل داده شود.
- از آسیب رساندن به سیم برق هنگام انتقال دستگاه جلوگیری بعمل آورید. خم کردن کابل ممکن است باعث آتش سوزی شود. هرگز اشیاء سنگین را روی کابل برق قرار ندهید. با دستان خیس دوشاخه دستگاه را به پریز وصل نکنید.



### در محصولات شیر آب می باشند؛

فشار آب باید حداقل ۱ بار باشد. فشار آب باید حداکثر ۸ بار باشد.

- دوشاخه یخچال را در صورتی که پریز برق شل باشد یا خراب باشد به پریز وصل نکنید.
- به خاطر مسائل ایمنی آب نباید به طور مستقیم روی قطعات داخلی یا خارجی دستگاه پاشیده شود.
- مواد حاوی گازهای قابل اشتعال مانند گاز پروپان را در مجاورت دستگاه اسپری نکنید تا از خطر آتش سوزی و انفجار جلوگیری بعمل آورید.

• فقط از آب آشامیدنی استفاده کنید.

گرفته است، قید شده است.

برای دفع دستگاه هرگز آن را در آتش نیندازید.

## ایمنی کودکان

- اگر در دارای قفل باشد، کلید را باید از دسترس کودکان دور نگاه داشت.
- باید بر کار کودکان نظارت کرد تا یخچال را دستکاری نکنند.

## هشدار HCA

- اگر دستگاه شما حاوی ماده خنک کننده R600a می باشد موارد زیر را در نظر بگیرید:  
این گاز قابل اشتعال است. بنابراین، توجه داشته باشید که سیستم سرمایش و لوله ها در خلال استفاده و حمل و نقل صدمه نبینند. در صورت صدمه دیدن، دستگاه را در معرض آتش قرار ندهید، دستگاه باید از منابع بالقوه آتشزا که موجب آتش گرفتن می شود دور باشد و هوای اتاقی که دستگاه در آن قرار دارد باید تهویه گردد.

در صورتی که دستگاه شما حاوی R134a است این هشدار را نادیده بگیرید.

نوع گاز استفاده شده در این دستگاه در پلاک مدل دستگاه که در داخل یخچال در دیوار سمت چپ قرار

## کارهایی که برای صرفه جویی انرژی باید انجام داد.

- در های یخچال را برای مدت طولانی باز نگذارید.
- مواد غذایی یا نوشیدنی داغ در یخچال نگذارید.
- یخچال را بیش از اندازه بارگیری نکنید بطوریکه از گردش هوای داخل آن جلوگیری شود.
- یخچال را در معرض اشعه مستقیم آفتاب یا در مجاورت وسایل گرمازا مثل اجاق یا ماشین ظرفشویی یا رادیاتور قرار ندهید.
- توجه کنید که مواد غذایی را در ظروف دربست نگهداری کنید.
- در محصولاتی که دارای بخش فریزر می باشند؛ هنگامی که طبقه یا کشوی فریزر را بردارید می توانید حداکثر مقدار مواد غذایی را در آن ذخیره کنید. مقدار انرژی مصرفی قید شده در یخچال شما بر اساس برداشتن طبقه یا کشوی فریزر و تحت حداکثر میزان بار تعیین شده است. استفاده از کشو یا طبقه بر اساس اندازه و شکل مواد غذایی که باید منجمد شود، خطری ندارد.
- آب کردن یخ مواد غذایی منجمد در بخش یخچال هم باعث صرفه جویی در مصرف انرژی شده و هم کیفیت مواد غذایی را حفظ می کند.

- بسته بندی اصلی و مواد فومی باید برای حمل و نقل یا جابجایی آتی نگهداری گردد.

⚠ لطفا بخاطر داشته باشید که اگر موارد مندرج در کتابچه راهنما رعایت نگردد کارخانه مسئول نخواهد بود.

### نکاتی که هنگام انتقال دوباره یخچال باید در نظر گرفته شود

1. یخچال شما باید قبل از حمل و نقل، خالی و تمیز شده باشد.
  2. طبقات، متعلقات، محل نگهداری سبزیجات و غیره داخل یخچال شما برای جلوگیری از تکان خوردن باید با نوار چسب قبل از بسته بندی محکم بسته شوند.
  3. بسته بندی باید با نوار چسب کاغذی ضخیم و طناب محکم انجام پذیرد و مقررات مندرج در کتابچه راهنما رعایت شود.
- لطفا بخاطر داشته باشید ...**
- هر مواد بازبافتی یک منبع ضروری برای طبیعت و منابع ملی ما است.
  - اگر می خواهید در بازیافت مواد بسته بندی مشارکت کنید، میتوانید اطلاعات بیشتری از مقامات محلی یا محیط زیست خود کسب کنید.

### آماده سازی

- یخچال شما باید در محلی با حداقل 30 سانتیمتر فاصله از منابع گرمازا مثل بخاری دیواری، اجاق، شوفاژ و فر و با 5 سانتیمتر فاصله از اجاق های برقی نصب گردد و نباید در معرض مستقیم اشعه آفتاب قرار گیرد.
- دمای محیط اتاق که یخچال در آن قرار گرفته است باید حداقل 10 درجه سانتیگراد باشد. راه اندازی یخچال در شرایط محیطی سردتر از این با توجه به راندمان یخچال توصیه نمی گردد.
- لطفا مطمئن شوید که داخل یخچال شما کاملا تمیز می باشد.
- اگر دو یخچال کنار یکدیگر قرار می گیرند باید حداقل 2 سانتیمتر از هم دیگر فاصله داشته باشند.
- وقتی که یخچال لرای بار اول راه اندازی می شود، لطفا موارد زیر را در خلال کارکرد شش ساعت اول رعایت نمایید.
- درب نباید متناوبا باز گردد.
- باید بدون قرار دادن مواد غذایی و خالی کار کند.
- یخچال را بیش از حد بارگیری نکنید. اگر برق قطع گردید، لطفا به قسمت اخطارها " کارهایی که باید قبل از فراخواندن سرویس مجاز انجام دهید" مراجعه کنید.

## قبل از کار کردن با یخچال

قبل از راه اندازی دستگاه برای استفاده موارد زیر را بررسی کنید:

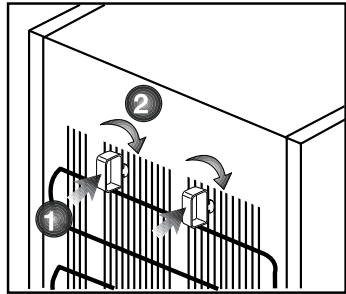
1. آیا داخل یخچال خشک است و هوای آن می تواند آزادانه در پشت آن به گردش درآید؟
  2. عدد گوه پلاستیکی را بین وایرهای کندانسور به روش نمایش داده شده در شکل زیر جا بزنید. گوه های پلاستیکی فاصله لازم بین یخچال و دیوار را بوجود می آورند تا هوا بتواند گردش کند. (شکل نمایش داده شده فقط جهت مثال می باشد و با محصول شما دقیقاً مطابقت ندارد.)
3. داخل یخچال را به صورت توصیه شده در بخش "نگهداری و تمیز کردن" تمیز کنید.
  4. دوشاخه یخچال را در پریز برق بزنید. وقتی که در یخچال باز میشود لامپ داخلی روشن خواهد گردید.
  5. شما صداهایی را بهنگام کار کمپرسور خواهید شنید. گازها و مایعات درونی سیستم یخچال حتی اگر کمپرسور کار نکند ممکن است موجب نویز گردند که این امر کاملاً طبیعی است.
  6. لبه های جلویی یخچال ممکن است گرم شوند. این امر نرمال است. این نواحی به منظور گرم شدن برای پرهیز از تراکم طراحی شده اند.

## اتصالات برقی

دستگاه را با یک پریز ارت دار که توسط یک فیوز حفاظت شده است و دارای ظرفیت مناسب است به برق وصل کنید.

مهم:

- اتصال باید مطابق مقررات کشوری باشد.
  - دوشاخه برق باید بعد از نصب به آسانی در دسترس باشد.
  - ولتاژ و فیوز حفاظتی مجاز در بخش "مشخصات" قید شده است.
  - ولتاژ تعیین شده باید برابر با ولتاژ برق منزل باشد.
  - از کابل های اتصال و دوشاخه های چند راهه نباید برای اتصال استفاده کرد.
- A کابل برق صدمه دیده را نباید یک برق کار مجاز تعویض نماید.
- ⚠ این محصول را نباید قبل از تعمیر کردن بکار انداخت! خطر برق گرفتگی وجود دارد!



## دور انداختن بسته بندی

مواد بسته بندی ممکن است برای بچه ها خطرناک باشد. مواد بسته بندی را دور از دسترس کودکان نگه داری کنید یا آنها را با طبقه بندی کردن بر اساس دستورالعمل دفع زباله دور بیندازید. این مواد را مانند زباله خانگی دور نیاندازید.

بسته بندی یخچال شما از مواد قابل بازیافت تولید شده است.

## از رده خارج کردن ماشین قدیمی

دستگاه خود را بدون صدمه رساندن به محیط زیست دور بیاندازید.

- می توانید با فروشنده مجاز دستگاه با مرکز جمع آوری زباله شهرداری خود در مورد دور انداختن یخچال تماس بگیرید.

قبل از دور انداختن یخچال، دوشاخه برق را بچینید و اگر روی در قفل وجود دارد آن را از کار بیاندازید تا از کودکان در برابر هر گونه خطری حفاظت کنید.

## تنظیم پایه ها

اگر یخچال شما بالانس نیست:

شما می توانید یخچال را با چرخاندن پایه های جلویی به گونه ای که در شکل نشان داده شده است بالانس کنید. هنگامی پایه پایین میاید که آن را در جهت پیکان سیاه بچرخانید و هنگامی بلند میشود که در جهت عکس آن را بچرخانید. گرفتن کمک از شخصی که کمی یخچال را بلند کند این کار را تسهیل میکند.

## تعویض لامپ داخل یخچال

اگر لامپ خراب شد به شکل زیر عمل کنید.

1- دوشاخه را از برق شهر خارج کنید.

ممکن است از اینکار برای دسترسی آسان جهت برداشتن طبقات استفاده کنید.

2- با استفاده از یک پیچ گوشتی نوک تخت کاور نورپخش کن لامپ را باز کنید.

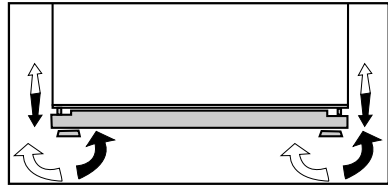
3- ابتدا چک کنید که لامپ شل نشده باشد و در جایش محکم پیچ شده باشد. لامپ را تعویض کنید و کلید روشن را بزنید.

اگر لامپ کار کرد کاور لامپ را با داخل کردن زائده عقب و هل دادن به سمت بالا برای قرار گرفتن زائده های جلویی در جای قرار دهید.

4- اگر هنوز لامپ کار نمیکنند دوشاخه را از برق شهر خارج کنید. حباب چراغ را با یک حباب پیچی 15 وات (حد اکثر) (SES) تعویض کنید.

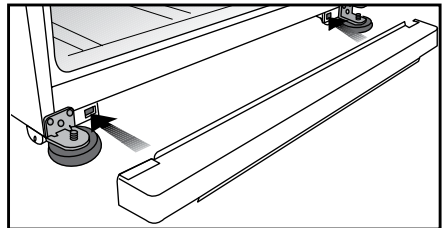
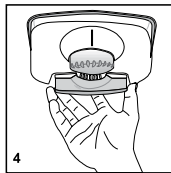
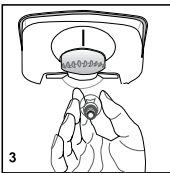
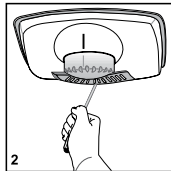
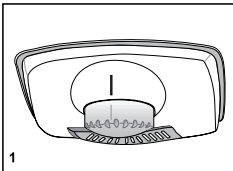
5- لامپ سوخته را فوراً دور می اندازید.

لامپ مورد نظر می تواند براحتی از یک فروشگاه لوازم الکتریکی تهیه گردد.



## نصب قاب تهویه پایین

می توانید قاب تهویه پایین را به صورتی که در تصویر نمایش داده شده است نصب کنید.



## یخ ساز و محفظه نگهداری یخ

استفاده از یخ ساز

\* یخ ساز را از آب پر کرده و در محل مربوطه قرار دهید. یخ شما حدود دو ساعت بعد آماده خواهد شد. یخ ساز را برای برداشتن یخ از جایش خارج نکنید.

\* دکمه را در جهت حرکت عقربه های ساعت 90 درجه بچرخانید.

قالب های یخ داخل ظرف یخ زیر خواهند افتاد.

\* شما میتوانید ظرف یخ را خارج و یخ تولید شده را مصرف نمایید.

\* اگر بخواهید میتوانید قالب های یخ را در ظرف یخ نگه دارید.

### ظرف نگهداری یخ

محفظه نگهداری یخ فقط برای جمع کردن قالبهای یخ طراحی شده است. آب داخل آن نریزید. در غیر این صورت می شکند.

پنکه خنک کننده توربو

”پنکه خنک کننده توربو برای اطمینان

از توزیع یکسان و گردش هوای سرد در داخل

یخچال شما طراحی شده است. زمان

عملیات پنکه خنک کننده توربو ممکن

است بر اساس خصوصیات محصول شما

متفاوت باشد. در حالیکه پنکه توربو با

کمپرسور فقط در برخی از محصولات کار می

کند. سیستم کنترل زمان عملیات در برخی از

محصولات را بر اساس نیاز سرمایه‌اشی تعیین

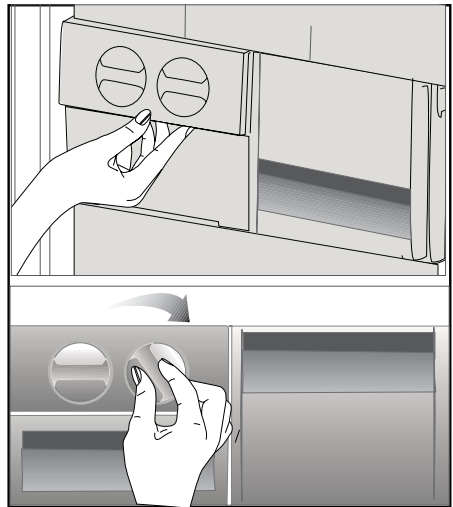
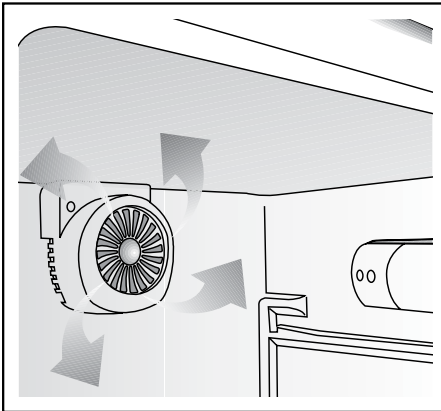
می کند. این وضعیت در یک برجسب هشدار

جداگانه و اطلاعاتی در یخچالهای مجهز به

توربو فن که تحت شرایط متفاوت به غیر

از کمپرسور کار می کند. توضیح داده شده

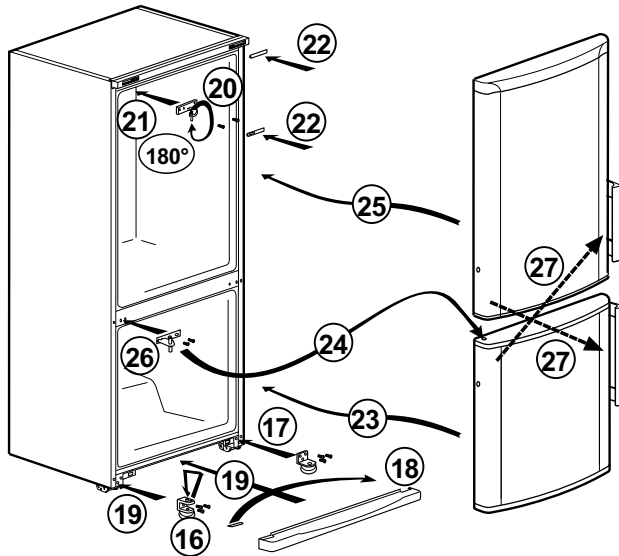
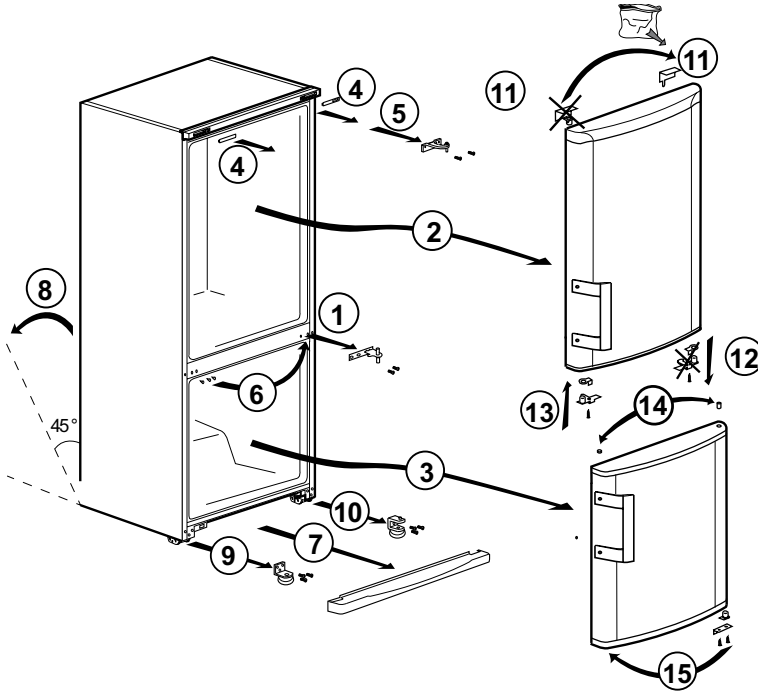
است.





## برعکس کردن درب ها

با شماره های دستور العمل پیش بروید

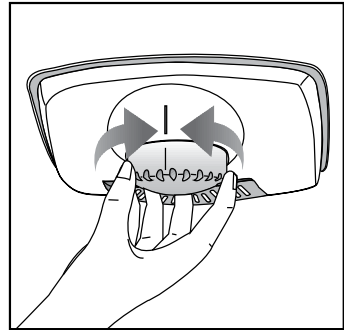
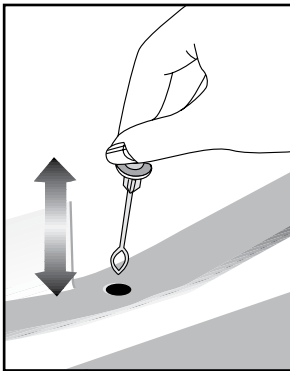


- یخچال شما باید در محلی با حداقل 30 سانتیمتر فاصله از منابع گرمازا مثل بخاری دیواری، اجاق، شوفاژ و فر و با 5 سانتیمتر فاصله از اجاق های برقی نصب گردد و نباید در معرض مستقیم اشعه آفتاب قرار گیرد.
- دمای محیط اتاق که یخچال در آن قرار گرفته است باید حداقل 10 درجه سانتیگراد باشد. راه اندازی یخچال در شرایط محیطی سردتر از این با توجه به راندمان یخچال توصیه نمی گردد.
- لطفا مطمئن شوید که داخل یخچال شما کاملاً تمیز می باشد.
- اگر دو یخچال کنار یکدیگر قرار می گیرند باید حداقل 2 سانتیمتر از هم دیگر فاصله داشته باشند.
- وقتی که یخچال برای بار اول راه اندازی می شود، لطفا موارد زیر را در خلال کارکرد شش ساعت اول رعایت نمایید.
  - درب نباید متناوباً باز گردد.
  - باید بدون قرار دادن مواد غذایی و خالی کار کند.
  - یخچال را بیش از حد بارگیری نکنید. اگر برق قطع گردید، لطفاً به قسمت اخطارها "کارهایی که باید قبل از فراخواندن سرویس مجاز انجام دهید" مراجعه کنید.
- بسته بندی اصلی و مواد فومی باید برای حمل و نقل یا جابجایی آتی نگهداری گردد.

## دیفراست کردن

قسمت یخچال دیفراست کردن را بطور تمام اتوماتیک انجام می دهد. قطرات آب و انجماد به قطر 7 تا 8 میلیمتر ممکن است در دیواره داخلی پشت بخش یخچال در هنگام خنک شدن یخچال بوجود آید. چنین مواردی عادی است و نتیجه خنک شدن سیستم است. برفک تشکیل شده با انجام دیفراست اتوماتیک به خاطر سیستم دیفراست اتوماتیک دیواره پشت در فواصل معین آب می شود. استفاده کننده نیاز به تراشیدن برفک یا پاک کردن قطرات آب ندارد.

آبی که در نتیجه دیفراست کردن بوجود می آید از شیار جمع آوری آب عبور می کند و به محفظه تیخیر از طریق لوله تخلیه سرازیر می شود و تیخیر می گردد. به طور منظم بررسی کنید که لوله تخلیه مسدود نشده باشد یا با استفاده از سیخ سوراخ را در صورت مسدود شدن باز کنید. بخش فریزر نیاز به انجام دیفراست اتوماتیک ندارد تا بدینوسیله از فاسد شدن غذای منجمد شده جلوگیری بعمل آید. قسمت فریزر دیفراست کردن را بطور تمام اتوماتیک انجام می دهد.



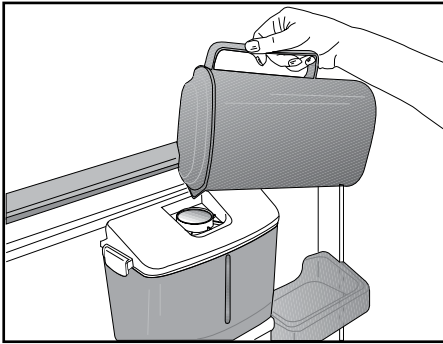
## دکمه تنظیم ترموستات

درجه حرارت داخل یخچال به دلایل زیر تغییر می کند؛

- درجه حرارت فصلی،
- باز کردن مکرر در و باز گذاشتن آن برای مدت طولانی،
- غذا بدون سرد شدن تا درجه حرارت اتاق در یخچال قرار داده شده است،
- محل یخچال در اتاق (مثلاً زیر نور آفتاب بودن).
- می توانید درجه حرارت متغییر داخل یخچال را به خاطر چنین دلایلی با استفاده از ترموستات تغییر دهید. اعداد دور دکمه ترموستات درجات خنک کنندگی را مشخص می کنند.
- اگر درجه حرارت اتاق بالاتر از 32 درجه سانتی گراد است، دکمه ترموستات را روی وضعیت حداکثر قرار دهید.
- اگر درجه حرارت محیط بالاتر از 25°C است، دکمه ترموستات را روی وضعیت حداقل قرار دهید.

## توزیع کننده آب \*اختیاری

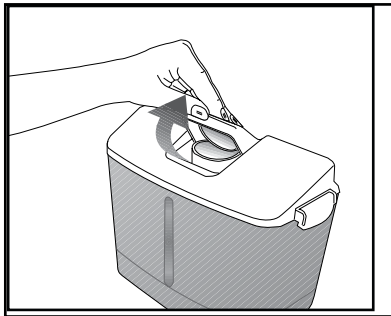
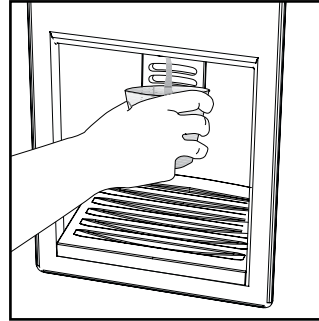
توزیع کننده آب یک ویژگی بسیار قابل استفاده برای برداشتن آب خنک بدون باز کردن در یخچال میباشد. چون لزومی ندارد که در یخچال مکررا باز شود، در مصرف انرژی صرفه جویی خواهد شد.



هنگام بالا آمدن آب در لیوان/ظرف، فشار روی اهرم را کاهش دهید تا از ریخته شدن آب جلوگیری بعمل آورید. اگر اندکی اهرم را فشار دهید، آب ریخته خواهد شد؛ این کار عادی است و عیب دستگاه محسوب نمی شود.

### پر کردن منبع توزیع کننده آب

درپوش مخزن آب را همانطوریکه که در شکل نشان داده شده است بردارید. مخزن را با آب تمیز و خالص پر کنید. درپوش را ببندید. برای پرهیز از پخش تصادفی آب، توصیه میکنیم توزیع کننده آب را قفل کنید.



### اخطار!

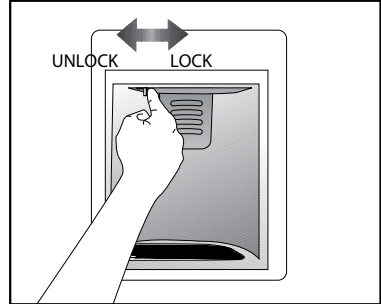
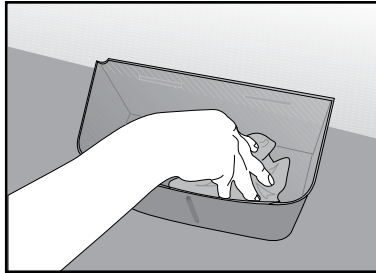
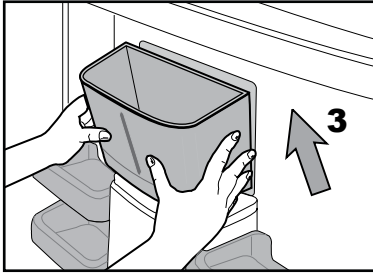
- مخزن آب را با مایعاتی دیگر مانند آب میوه، نوشابه های گاز دارد یا نوشیدنیهای الکلی پر نکنید چون برای استفاده در توزیع کننده آب مناسب نمی باشند. توزیع کننده آب در صورتی که از این مایعات استفاده شود به طور کامل صدمه خواهد دید. ضمانت چنین مواردی را پوشش نخواهد داد. برخی از مواد شیمیایی و مواد افزودنی در این نوع نوشیدنیها/مایعات به مخزن آب آسیب خواهد رساند. فقط از آب نوشیدنی خالص استفاده کنید.

### استفاده از توزیع کننده آب

اهرم توزیع کننده آب را با لیوان فشار دهید. توزیع کننده آب هنگامی که اهرم رها شود، دیگر کار نخواهد کرد.

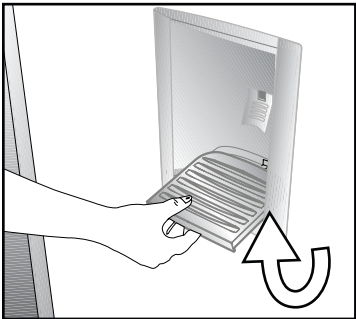
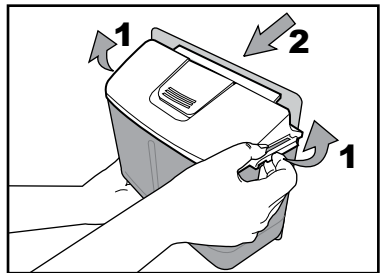
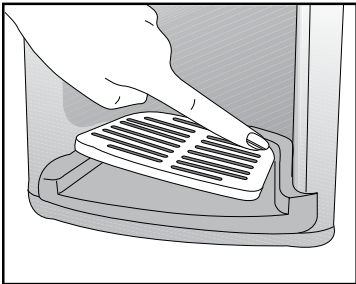
هنگامی که توزیع کننده آب کار می کند، حداکثر جریان آب را می توانید با فشار دادن کامل اهرم بدست آورید. لطفا بیاد داشته باشید که مقدار جریان آب از توزیع کننده به مقداری که اهرم را فشار می دهید، بستگی دارد.

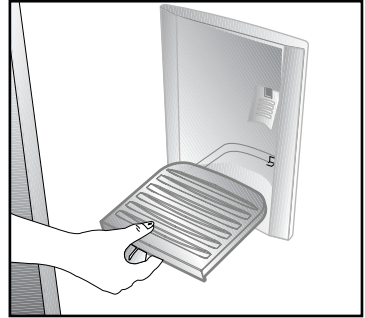
- ظرفیت مخزن آب 2/2 لیتر (3/8 پاینت) می باشد، بیش از حد آن را پر نکنید.
- اهرم توزیع کننده آب را با یک لیوان محکم فشار دهید. اگر از لیوانهای یکبار مصرف پلاستیکی استفاده می کنید، اهرم را با انگشتان خود از پشت لیوان فشار دهید.
- قفل ایمنی برای راحتی کاربرد هنگام پر کردن مخزن آب و برای جلوگیری از دستکاری کردن توزیع کننده آب توسط کودکان طراحی شده است.



### تمیز کردن مخزن

- روکش مخزن را با باز کردن بستهایی که در دو طرف قرار دارند بردارید. مخزن آب را بردارید و آن را با آب گرم و تمیز بشویید. مخزن را روی محل مخصوص قرار داده و روکش مخزن را با بستن بستها نصب کنید.





مطمئن شوید که قطعات جدا شده (اگر وجود داشته باشد) به طرز صحیح در محل‌های صحیح نصب شده اند. وگرنه ممکن است نشت آب اتفاق بیافتد.

#### **مهم:**

قطعات منبع آب و توزیع کننده آب را نباید در ماشین ظرف شویی قرار دهید.

#### **سینی آب**

وقتی که آب بهنگام استفاده از توزیع کننده آب چکه میکند در سینی چکان جمع میشود. سینی چکه را به طرف خود بکشید تا بیرون آید و آن را به طور منظم خالی کنید.

صافی پلاستیکی را با فشار دادن در هر دو طرف بیرون بیاورید.

شیر آب را از مخزن آب بیرون بیاورید. هنگام تعویض مطمئن شود که واشر در جای خود قرار دارد. **اخطار:** فقط به لوله آب آشامیدنی وصل کنید.

هرگز از بنزین یا مواد مشابه آن برای تمیز کردن استفاده نکنید.

توصیه می‌کنیم که دوشاخه دستگاه را قبل از تمیز کردن از پریز بیرون بکشید.

هرگز برای تمیز کردن یخچال از ابزار تیز یا مواد خشن، تمیزکننده خانگی و واکس پولیش استفاده نکنید.

از آب گرم برای تمیز کردن کابینت دستگاه استفاده کرده و بعد خشک کنید.

با استفاده از یک پارچه که آغشته به محلولی که با مقدار یک قاشق چایخوری در یک پاپینت آب تهیه شده است برای پاک کردن داخل یخچال استفاده کنید و بعد آن را خشک کنید.

مطمئن شوید که آب داخل محفظه لامپ و سایر اقلام الکتریکی نگرند.

اگر از یخچال برای مدت طولانی استفاده نمی‌کنید، دوشاخه آن را از برق بکشید و کلیه مواد غذایی را از آن خارج کرده و درب آن را نیمه باز رها کنید.

آب بندی دور درب را مرتباً برای تمیز بودن و عاری بودن از بقایای غذا چک کنید.

برای برداشتن سینی های درب، تمام محتویات را بردارید و سپس به آرامی سینی درب را از پایه به سمت بالا ببرید.

### حفاظت سطوح پلاستیکی

- روغن های مایع یا غذاهای روغن دار پخته شده را در یخچال در ظروف غیر آب بندی شده نگذارید چرا که آنها به سطوح پلاستیکی یخچال صدمه میزنند. در صورت ترشح یا آلودگی روغن روی سطوح پلاستیکی، آن قسمت را فوری با یک تکه پارچه آغشته به آب گرم پاک کنید.

لطفا این لیست را قبل از فراخواندن سرویسکار بررسی کنید. ممکن است در زمان و هزینه صرفه جویی کند. این لیست شامل شکایات متداول است که ناشی از عملکرد یا استفاده ناقص از دستگاه می باشد. برخی از ویژگیهای شرح داده شده ممکن است در دستگاه شما وجود نداشته باشد.

<p><b>یخچال کار نمی کند</b></p> <ul style="list-style-type: none"> <li>آیا دوشاخه برق یخچال بطور صحیح وصل شده است؟ دوشاخه را در پریز بزنید.</li> <li>آیا فیوز پریزی که یخچال به آن وصل شده یا فیوز اصلی نسوخته است؟ فیوز را بازمینی کنید.</li> </ul>
<p>تراکم در کناره های دیواره محفظه یخچال. (مالتی زون، کنترل سرمایش و فلکسی زون)</p> <ul style="list-style-type: none"> <li>شرایط بسیار سرد درجه حرارت محیط. باز و بسته کردن متناوب درب یخچال. شرایط بسیار مرطوب محیط.</li> <li>نگهداری مواد غذایی محتوی مایع در ظروف درباز. نیمه باز گذاشتن درب.</li> <li>ترموستات را به یک درجه سردتر تغییر دهید.</li> <li>زمان باز ماندن درب را کاهش دهید یا کمتر از آن استفاده پی در پی کنید.</li> <li>مواد غذایی را با روکش در ظروف درباز با جنس مناسب بپوشانید.</li> <li>تراکم را با استفاده از یک پارچه خشک پاک کنید و چک نمایید که آیا ایستادگی میکنند.</li> </ul>
<p><b>کمپرسور کار نمی کند</b></p> <ul style="list-style-type: none"> <li>حفاظت حرارتی کمپرسور در خلال قطع شدن ناگهانی برق یا کشیدن و زدن دوشاخه به برق فروکش خواهد کرد چراکه فشار یخچال در سیستم سرمایشی یخچال هنوز بالانس نشده است.</li> <li>یخچال شما تقریباً 6 دقیقه بعد شروع بکار خواهد کرد. لطفا اگر یخچال در انتهای این زمان کار نکرد سرویسکار را فراخوانید.</li> <li>یخچال در جریان دیفر است است. این برای یک یخچال با دیفر است کردن اتوماتیک کامل نرمال است. جریان دیفر است بصورت دوره ای رخ میدهد.</li> <li>دوشاخه برق یخچال در پریز نمی باشد. مطمئن شوید که دوشاخه برق محکم در پریز دیوار جا زده شده است.</li> <li>آیا دمای تنظیمات بطور صحیح انجام گرفته است؟ برق وجود ندارد. برقکار خود را فرا خوانید.</li> </ul>
<p><b>یخچال متناوبا یا برای یک مدت طولانی کار میکند.</b></p> <ul style="list-style-type: none"> <li>یخچال جدید شما ممکن است عریض تر از یخچال قبلی باشد. این کاملاً نرمال است. یخچال های بزرگ برای یک مدت طولانی تر کار میکنند.</li> <li>درجه حرارت محیط اتاق ممکن است بالا باشد. این مسئله کاملاً عادی است.</li> <li>دوشاخه برق یخچال ممکن است اخیراً وصل شده یا یخچال بتازگی بارگیری شده باشد. پایین آوردن دمای کامل یخچال ممکن است بمدت چندین ساعت بیشتر طول بکشد.</li> <li>ممکن است حجم زیادی از مواد غذایی داغ در یخچال گذاشته شده باشد. مواد غذایی داغ موجب کارکرد یخچال تا رسیدن به دمای ایمن یخچال می شود.</li> <li>درب ها ممکن است متناوبا باز شده باشند و یا برای مدت طولانی نیمه باز مانده باشند. هوای گرم که وارد یخچال شده است باعث میشود که یخچال برای مدت طولانی تری کار کند. تناوب باز کردن درب را کمتر کنید.</li> <li>درب محفظه یخچال یا فریزر ممکن است نیمه باز باقیمانده باشد. بررسی کنید که درها درست بسته شده باشند.</li> <li>یخچال در یک دمای بسیار پایین تنظیم شده است. دمای یخچال را در یک درجه گرمتر تنظیم کنید و منتظر بمانید تا به آن درجه برسد.</li> <li>آب بندی درب یخچال یا فریزر ممکن است کثیف ، فرسوده و یا شکسته شده و یا در جایش نشسته باشد. لاستیک آب بندی را تمیز یا تعویض نمایید. لاستیک صدمه دیده یا شکسته موجب میشود تا یخچال برای مدت طولانی تری کار کند تا بتواند درجه دما را حفظ کند.</li> </ul>
<p>دمای فریزر بهنگامیکه دمای یخچال کافی است بسیار پایین است.</p>



<ul style="list-style-type: none"> <li>• دمای فریزر در یک دمای بسیار پایین تنظیم شده است. دمای فریزر را در یک درجه گرمتر تنظیم کنید و چک نمایید.</li> </ul>
<p>دمای یخچال بهنگامیکه دمای فریزر کافی است بسیار پایین است.</p>
<ul style="list-style-type: none"> <li>• دمای یخچال در یک دمای بسیار پایین تنظیم شده است. دمای یخچال را در یک درجه گرمتر تنظیم کنید و چک نمایید.</li> </ul>
<p>مواد غذایی نگه داشته شده در محفظه کشوهای یخچال فریز می شوند.</p>
<ul style="list-style-type: none"> <li>• دمای یخچال در یک دمای بسیار پایین تنظیم شده است. دمای یخچال را در یک درجه گرمتر تنظیم کنید و چک نمایید.</li> </ul>
<p>دما در یخچال یا فریزر بسیار بالا است.</p>
<ul style="list-style-type: none"> <li>• دمای یخچال در یک دمای بسیار بالا تنظیم شده است. تنظیم یخچال روی دمای فریزر اثر دارد. دمای یخچال یا فریزر را تا رسیدن به سطح کافی دمای یخچال یا فریزر تغییر دهید.</li> <li>• درب ممکن است نیمه باز باشد. درب را کامل ببندید.</li> <li>• ممکن است حجم زیادی از مواد غذایی داغ در یخچال گذاشته شده باشد. منتظر بمانید تا یخچال یا فریزر به دمای دلخواه برسند.</li> <li>• دوشاخه یخچال ممکن است اخیراً به برق وصل شده باشد. پایین آوردن کامل دمای یخچال بعلت اندازه یخچال زمان می برد.</li> </ul>
<p>صدایی شبیه صدای تیک تاک ساعت آنالوگ از یخچال به گوش می رسد.</p>
<ul style="list-style-type: none"> <li>• این صدا توسط شیر سلنونییدی یخچال ایجاد می شود. شیر سلنونییدی برای اطمینان عبور ماده خنک کننده از بخشی که باید درجه حرارت سرمایش یا انجماد آن تنظیم شود به کار می افتد و عملکردهای خنک کنندگی را انجام می دهد. این مسئله عادی است و عیب دستگاه محسوب نمی شود.</li> </ul>
<p>مقدار نویز و قتیکه که یخچال کار میکند افزایش می یابد.</p>
<ul style="list-style-type: none"> <li>• مشخصات عملکرد یخچال ممکن است منوط به دمای محیط تغییر کند. این نرمال است و نقص محسوب نمیگردد.</li> </ul>
<p>لرزش یا نویز.</p>
<ul style="list-style-type: none"> <li>• کف هموار نیست یا ضعیف است. یخچال و قتیکه به آهستگی حرکت میکند ، تکان می خورد. مطمئن شوید که کف هموار ، محکم و قادر به تحمل وزن یخچال باشد.</li> <li>• نویز ممکن است بخاطر موادی که در یخچال قرار داده شده است بوجود آید. این اقلام را باید از بالا یخچال برداشت.</li> </ul>
<p>صدای نویز مانند ریختن مایع یا اسپری است.</p>
<p>مجریان مایع و گاز بر اساس اصول کارکرد یخچال رخ می دهد. این نرمال است و نقص محسوب نمیگردد.</p>
<p>صدای نویز مانند صدای وزش باد است.</p>
<p>فعال کننده هوا(فن) اجازه میدهد تا استفاده از آن سرمای موثر یخچال را بوجود آورد. این نرمال است و نقص محسوب نمیگردد.</p>
<p>تراکم در داخل دیواره های یخچال.</p>
<ul style="list-style-type: none"> <li>• هوای مرطوب و داغ بخ زدن و تراکم را افزایش میدهد. این نرمال است و نقص محسوب نمیگردد.</li> <li>• درب ها نیمه باز می باشند. مطمئن شوید که در ها کاملاً بسته شده باشند.</li> <li>• درب ها ممکن است متناوباً باز مانده باشند یا برای یک مدت طولانی باز گذاشته شده باشند. تناوب باز کردن درب را کمتر کنید.</li> </ul>
<p>رطوبت در خارج یخچال یا بین درب ها رخ میدهد.</p>
<ul style="list-style-type: none"> <li>• هوا ممکن است رطوبت داشته باشد. این کاملاً در هوای مرطوب نرمال است. و قتیکه رطوبت کم است ، تراکم محو میشود.</li> </ul>
<p>بوی بد در داخل یخچال</p>
<ul style="list-style-type: none"> <li>• داخل یخچال باید تمیز گردد. داخل یخچال را با یک اسفنج و آب گرم یا آب کربنات تمیز کنید.</li> <li>• برخی از مواد ظروف یا بسته بندی ممکن است ایجاد بو نمایند. از ظروف مختلف با مارکهای مختلف بسته بندی استفاده کنید.</li> </ul>
<p>درب یا درب ها بسته نیستند</p>

- بسته های مواد غذایی ممکن است از بسته شدن درب جلوگیری کنند. بسته هایی را که مانع بستن درب میشوند جابجا کنید.
- یخچال ممکن است در وضعیت کاملا عمودی روی زمین نباشد و ممکن است بهنگام حرکت آرام تکان بخورد. پیچ های تنظیم را بالانس کنید.
- کف هموار و محکم نمی باشند. مطمئن شوید که کف هموار و قادر به تحمل وزن یخچال باشد.

محل نگهداری سبزیجات گیر کرده است.

- مواد غذایی ممکن است به سقف کشوها تماس داشته باشد. مواد غذایی را در کشو مجدداً منظم کنید.

**48 9850 0000/AE**  
**en-fa**

## Free Manuals Download Website

<http://myh66.com>

<http://usermanuals.us>

<http://www.somanuals.com>

<http://www.4manuals.cc>

<http://www.manual-lib.com>

<http://www.404manual.com>

<http://www.luxmanual.com>

<http://aubethermostatmanual.com>

Golf course search by state

<http://golfingnear.com>

Email search by domain

<http://emailbydomain.com>

Auto manuals search

<http://auto.somanuals.com>

TV manuals search

<http://tv.somanuals.com>