



**BIPAC-5100 / 5100W**  
**(Trådlös) ADSL Router**

**Quick Start Guide**



**NOTE:**



För mer detaljerade anvisningar om inställning och användning av en (Trådlös) ADSL Firewall Router, v.g. konsultera on-line-handboken.

## Paketinnehåll

- BIPAC-5100 / 5100W ADSL-Router
- CD-ROM-skiva med on-line-handbok
- RJ-11-ADSL/telefonkabel
- Ethernet-(CAT-5 LAN)-kabel
- AC-DC-adapter (12VDC, 1A)
- Denna Quick Start Guide



**Warning**

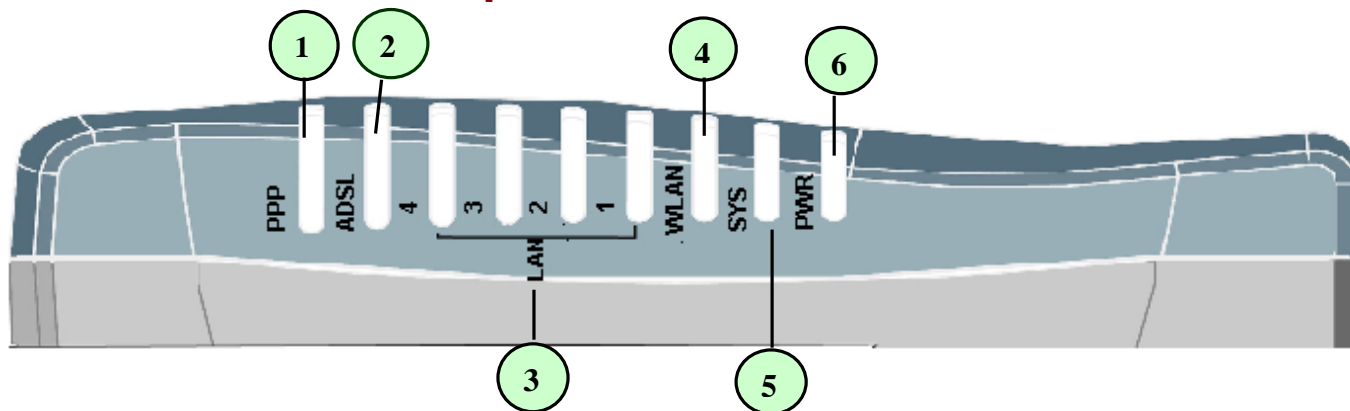
- ✓ Använd ej BIPAC-5100 / 5100W i hög fuktighet eller vid höga temperaturer.
- ✓ Använd ej samma strömkälla för BIPAC-5100 / 5100W och annan utrustning.
- ✓ Öppna och reparera ej själv höljet. Om BIPAC-5100 / 5100W är för varm, stäng omedelbart av den och låt ett kvalificerat servicecenter reparera den.



**Attention**

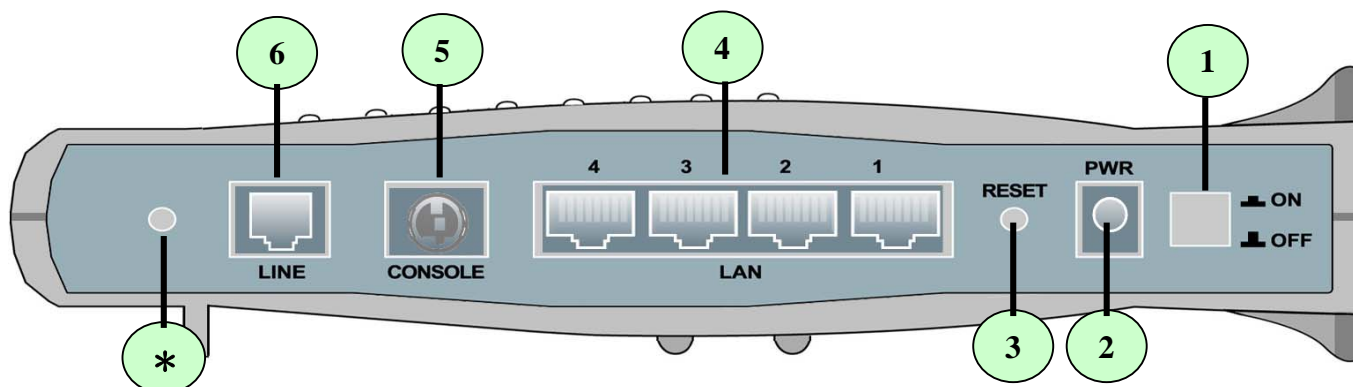
- ✓ Placera BIPAC-5100 / 5100W på ett stabilt underlag.
- ✓ Använd endast eladaptern som medföljer. Användande av en eladapter med ett annat spänningstal kan skada routern.

## Framsidas LED-lampor



LED		Meaning
1	<b>PPP :</b>	● Lyser stadigt när det finns en PPPoA / PPPoE-anslutning.
2	<b>ADSL:</b>	● Lyser vid framgångsrik uppkoppling till en ADSL-DSLAM ("linesync").
3	<b>LAN Port 1-4:</b>	<ul style="list-style-type: none"> <li>● Lyser vid uppkoppling till en Ethernet-apparat.</li> <li>● Grönt för 100Mbps; Orange för 10Mbps.</li> <li>● Blinkar när data sänds / mottags.</li> </ul>
4	<b>WLAN : (endast 5100W)</b>	<ul style="list-style-type: none"> <li>● Lyser grönt när den trådlösa anslutningen är etablerad.</li> <li>● Blinkar när data sänds / mottags.</li> </ul>
5	<b>SYS :</b>	● Lyser när systemet är redo.
6	<b>PWR :</b>	● Lyser när elförsörjning är tillslagen.

## Baksidans ingångar



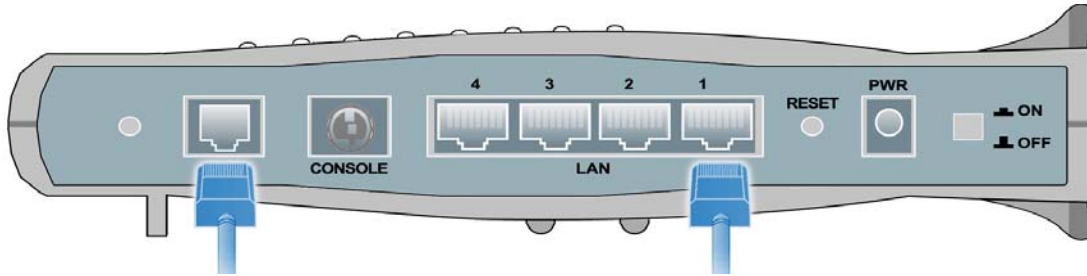
**NOTE:**

\* Endast BIPAC-5100W har ett trådlöst gränssnitt och antenn. BIPAC-5100 router har INTE en antenn eller ett trådlöst gränssnitt.

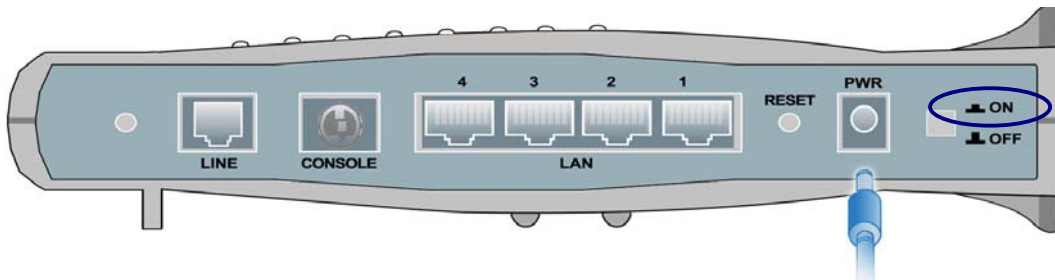
Ingång		Innebörd
1	Power Switch	AV- och PÅslagningskontakt
2	PWR	Koppla den medföljande eladaptern till detta jack.
3	RESET	Efter att apparaten slagits på, tryck på RESET för att noll- eller återställa till fabriksinställningarna. <b>0-3 sekunder:</b> återställer apparaten <b>6 sekunder eller mer:</b> återställer till fabriksinställningarna (detta används när du inte kan logga in till routern, t.ex. då du glömt lösenordet)
4	LAN 1X — 4X (RJ-45-koppling)	Anslut en UTP-Ethernet-kabel (Kat-5 eller Kat-5e) till en av de fyra LAN-ingångarna vid anslutning till en PC eller kontor/hemmanätverk med 10Mbps eller 100Mbps.
5	CONSOLE	Anslut en PS2/RS-232-kabel till denna ingång vid uppkoppling till datorns RS-232-ingång (9-stifts-serieingång).
6	LINE	Anslut den medföljande RJ-11-("telefon")-kabeln till denna ingång vid uppkoppling till ADSL/telefon-nätverk.

## Anslutning av din ADSL-Router

1. Koppla Routern till ett **LAN-** (Local Area Network) och ADSL/telefonnätverk (**LINE**).

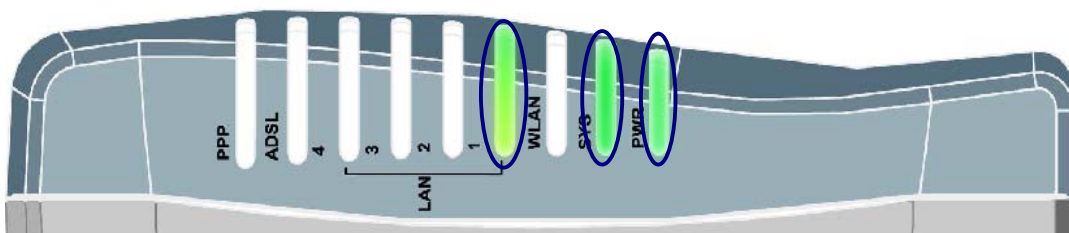


2. Slå på apparaten.



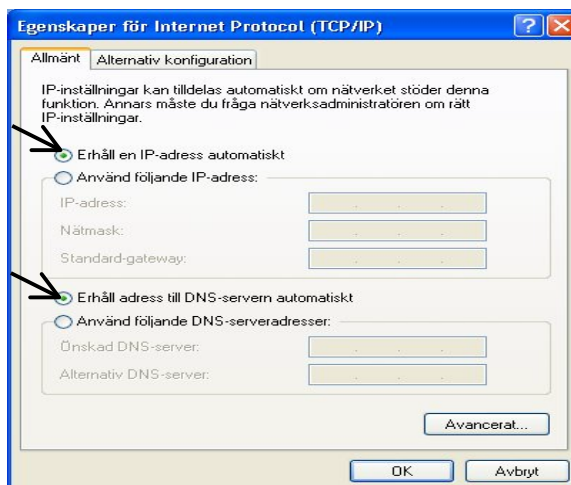
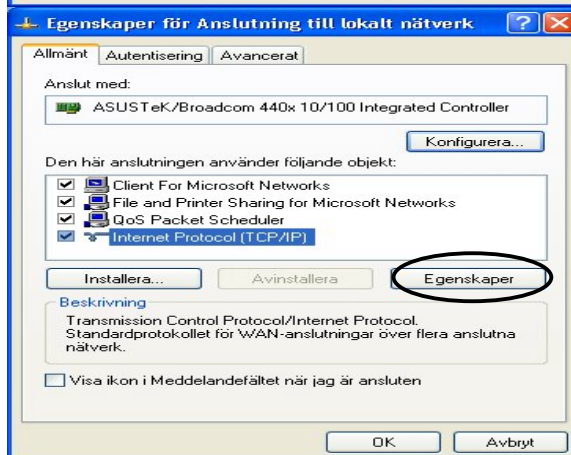
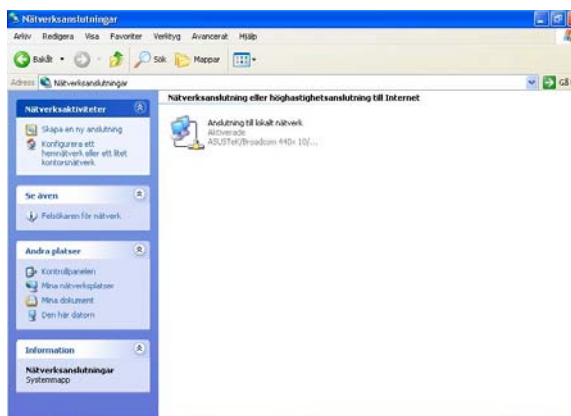
3. Kontrollera att **PWR-** och **SYS-**LED-lamporna lyser stadigt och att den **relevanta LAN-**LED-lampan lyser.

**(Endast för 5100W: WLAN-LED-lampan lyser stadigt).**



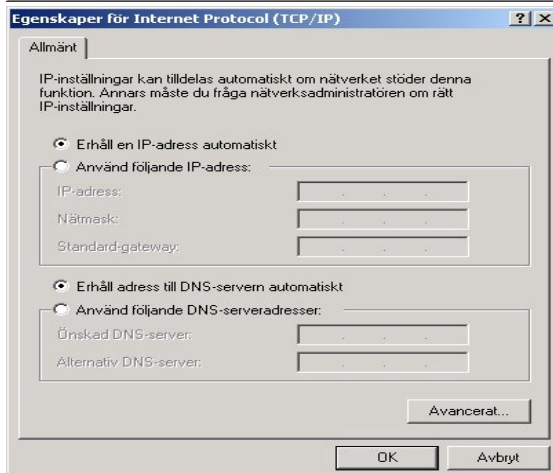
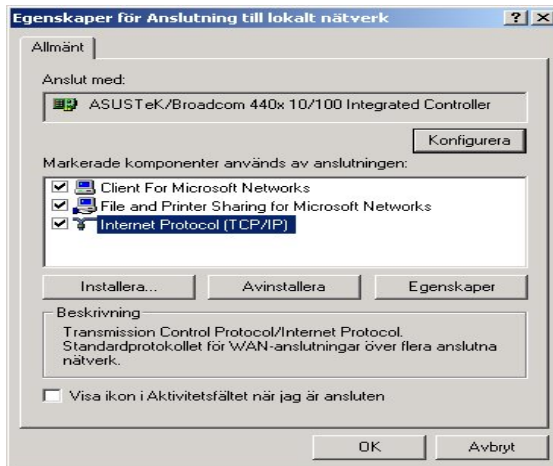
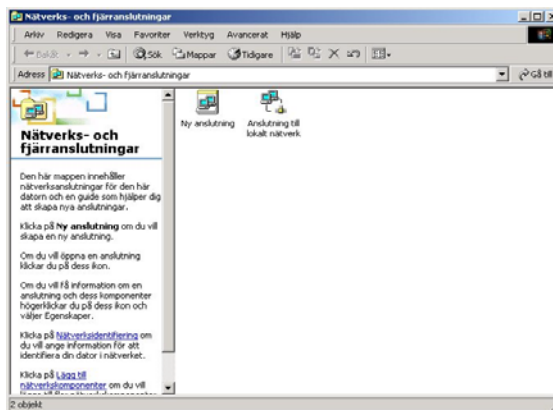
## Inställning av en PC med Windows XP

1. Gå till **Start / Kontrollpanel** (i **Klassisk vy**).  
I Kontrollpanelen, dubbelklicka på **Nätverksanslutningar**
2. Dubbelklick på **Anslutning till lokalt nätverk**.
3. I **Status för Anslutning till lokalt nätverk** fönstret, klicka på **Egenskaper**.
4. Välj **Internet Protocol (TCP/IP)** och klicka på **Egenskaper**.
5. Välj **Erhåll en IP-adress automatiskt** och **Erhåll adress till DNS-servern automatiskt**-radioknapparna.
6. Klicka på **OK** för att avsluta inställningen.



# Inställning av en PC med Windows 2000

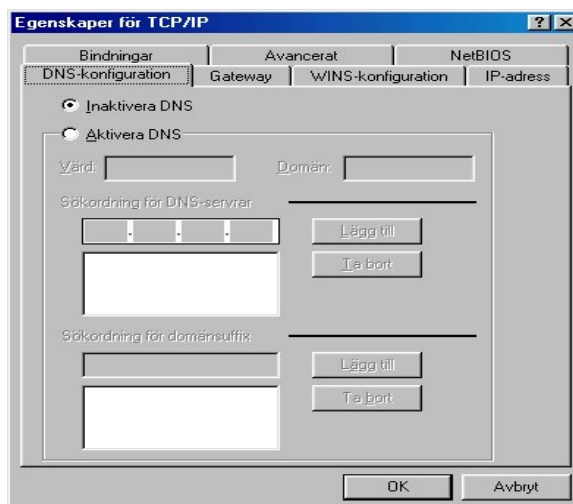
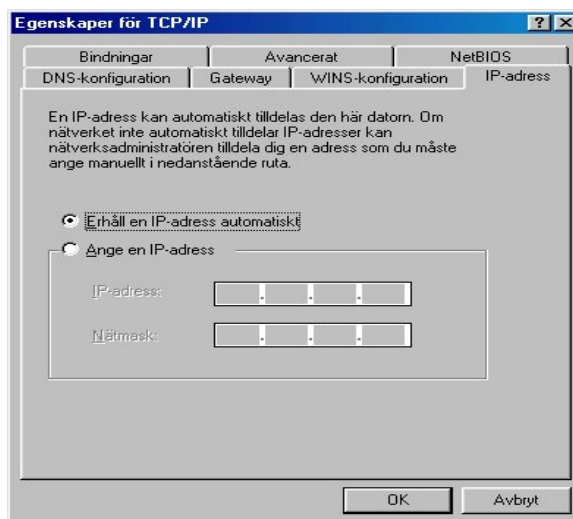
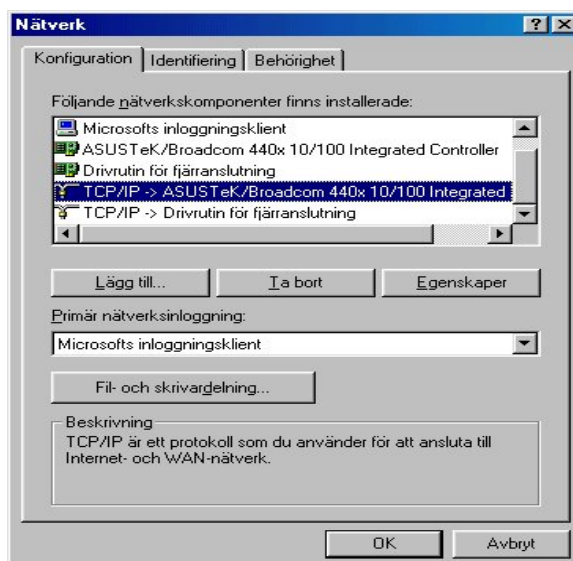
1. Gå till **Start / Inställningar / Kontrollpanel**. I **Kontrollpanelen**, dubbelklicka på **Nätverks- och fjärranslutningar**.
2. Dubbelklicka på **Anslutning till lokalt nätverk**.
3. I **Status för Anslutning till lokalt nätverks**fönstret klicka på **Egenskaper**.
4. Välj **Internet Protocol (TCP/IP)** och klicka på **Egenskaper**.
5. Välj **Erhåll en IP-adress automatiskt** och **Erhåll adress till DNS-servern automatiskt**-radioknapparna.
6. Klicka på **OK** för att avsluta inställningen.





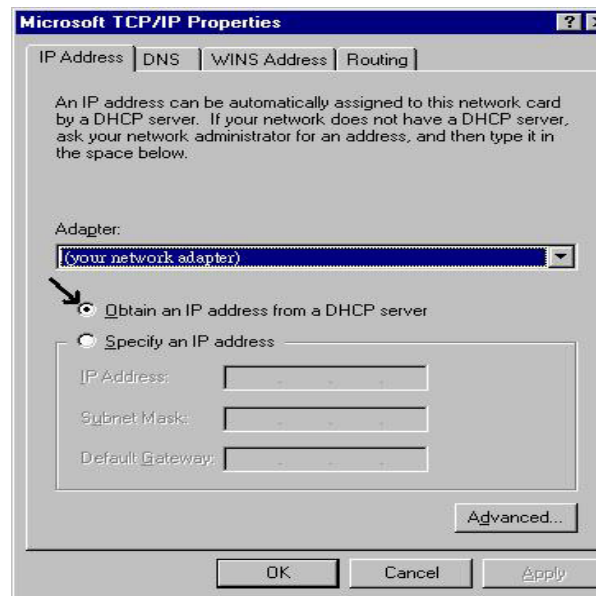
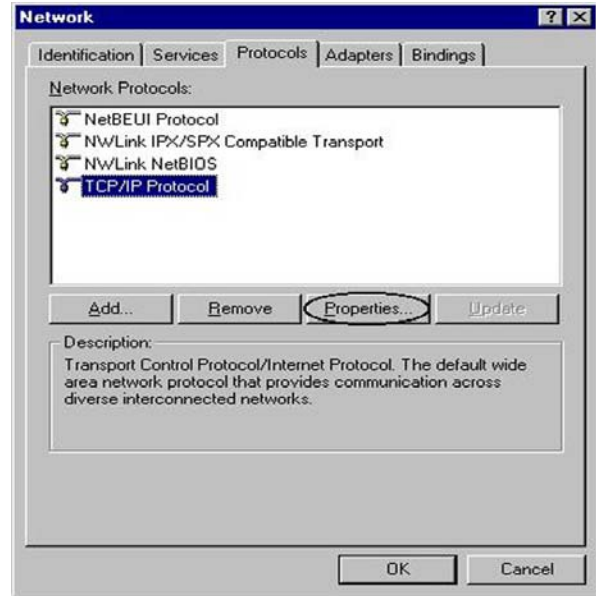
## Inställning av en PC med Windows 98/Me

1. Gå till **Start / Inställningar / Kontrollpaneler**. I kontrollpanelen, dubbelklicka på **Nätverk** och välj **Konfigurationsfliken**.
2. Välj **TCP/IP ->** **NE2000-kompatibel**, eller namnet på ditt nätverkskort (NIC) i din PC.
3. Välj **Erhåll en IP-adress automatiskt**-radioknappen.
4. Välj sedan **DNS-konfiguration**-fliken.
5. Välj **Inaktivera DNS**-radioknappen och klicka på **OK** för att avsluta inställningen.



## Inställning av en PC med Windows NT4.0

1. Gå till **Start / Settings / Control Panel**. I kontrollpanelen, dubbelklicka på **Network** och välj **Protocols**-fliken.
2. Välj **TCP/IP Protocol** och klicka på **Properties**.
3. Välj **Obtain an IP address from a DHCP server**-radioknappen och klicka på **OK**.



## Inställning av din ADSL Firewall Router



**För att ställa in denna apparat, måste du ha installerat IE 5.0 / Netscape 4.5 eller senare**

1. Öppna webbläsaren och skriv <http://192.168.1.254> i webbläsarens adressruta. Denna siffra är den förinställda IP-adressen för denna router. Tryck på **Gå till**.
2. Ett fönster för användarnamn och lösenord kommer fram. **Förinställda användarnamn och lösenord är admin respektive admin.** Tryck på **OK** för att gå vidare.
3. En statusrapport kommer fram i form av en webbsida.



4. Klicka på **Quick Start (Snabbstart)** i vänsterpanelen och välj en av anslutningsprotokollen för anslutning till den fjärranslutna sajten (internetlev.) från de följande: PPPoA, PPPoE, 1483 Routed IP VC-Mux, 1483 Routed IP LLC, Classical IP (1577), 1483 Bridged IP VC-Mux, 1483 Bridged IP LLC, Pure Bridged VC-Mux eller Pure Bridged LLC. V.g. skaffa denna information från din internetleverantör och ställ in de relaterade parametrarna.

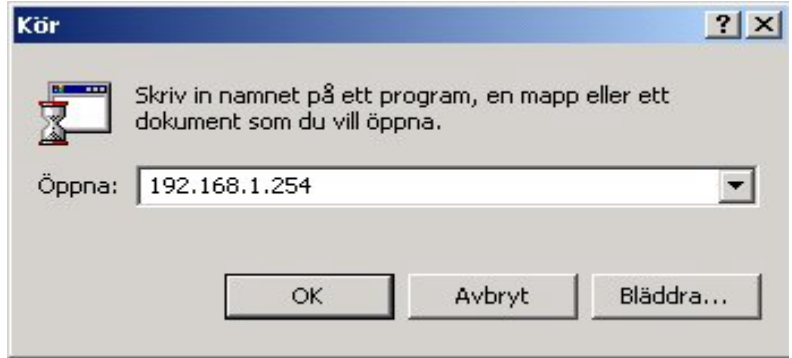
Parametrarna är olika beroende på paketerings- och tillgångsmetoder. De vanligaste är PPPoE och PPPoA.



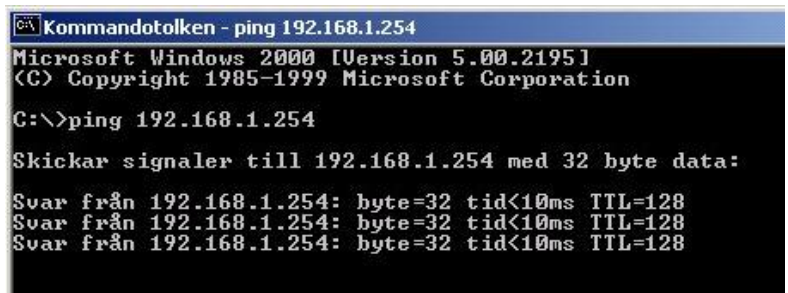
5. Klicka på **Apply** för att aktivera alla inställningar. Men om du behöver just denna inställning, v.g. klicka på **Save Config to FLASH** i vänsterpanelen för att spara inställningarna.

### ■ Bekräfta din lokalnätverksanslutning till apparaten

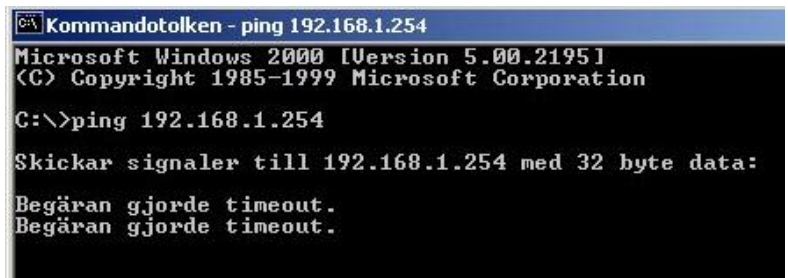
För att se om denna ADSL Router syns på det lokala nätverket, gå till **Start / Kör**. I Kör-dialogrutan, skriv **“ping 192.168.1.254”** tryck sedan **OK**.



Kommandotolken kommer fram. Om din ping har lyckats, d.v.s. om ditt lokala nätverk kan nå apparaten, kommer kommandotolken att stängas automatiskt.



Anslutningen har misslyckats, om du ser **“Begäran gjorde timeout”** i kommandotolken. Du kan behöva kontrollera dina inställningar.



## Produktstöd och kontaktinformation

De flesta problem kan lösas genom att läsa **Felsöknings**avdelningen i Användarhandboken. Om du ej kan lösa problemet med hjälp av **Felsöknings**kapitlet, v.g. kontakta återförsäljaren som du köpte denna produkt hos.

### WORLDWIDE

<http://www.billion.com>

Mac OS är ett varumärke registrerat av Apple Computer, Inc.  
Windows 98, Windows NT, Windows 2000, Windows Me och Windows XP är varumärken registrerade av Microsoft Corporation.

## Free Manuals Download Website

<http://myh66.com>

<http://usermanuals.us>

<http://www.somanuals.com>

<http://www.4manuals.cc>

<http://www.manual-lib.com>

<http://www.404manual.com>

<http://www.luxmanual.com>

<http://aubethermostatmanual.com>

Golf course search by state

<http://golfingnear.com>

Email search by domain

<http://emailbydomain.com>

Auto manuals search

<http://auto.somanuals.com>

TV manuals search

<http://tv.somanuals.com>