

INSTRUCTION MANUAL

CHT400

BEFORE RETURNING THIS PRODUCT
FOR ANY REASON PLEASE CALL**1-800-54-HOW-TO (544-6986)**IF YOU SHOULD EXPERIENCE A PROBLEM
WITH YOUR BLACK & DECKER PRODUCT,
CALL **1-800-54-HOW-TO (544-6986)**.BEFORE YOU CALL, HAVE THE FOLLOWING INFORMATION
AVAILABLE, CATALOG NO., TYPE NO., AND DATE CODE.
IN MOST CASES, A BLACK & DECKER REPRESENTATIVE CAN RESOLVE
YOUR PROBLEM OVER THE PHONE. IF YOU HAVE A SUGGESTION OR
COMMENT, GIVE US A CALL. YOUR FEEDBACK IS VITAL TO BLACK & DECKER.**KEY INFORMATION YOU SHOULD KNOW**

- To operate the trimmer, the lock off button must be pushed forward.
- The batteries in your power pack are not fully charged at the factory. Before attempting to charge them, thoroughly read all of the safety instructions.

SAVE THIS MANUAL FOR FUTURE REFERENCE

Cat No. CHT400

Form No. 583994-01 Rev. 1

AUG. '04

Copyright © 2003 Black & Decker

Printed in China

WARNING: IMPORTANT SAFETY WARNINGS AND INSTRUCTIONS**TO REDUCE RISK OF INJURY:**

- Before any use, be sure everyone using this tool reads and understands all safety instructions and other information contained in this manual.
- Save these instructions and review frequently prior to use and in instructing others.
- **WARNING:** This product contains chemicals, including lead, known to the State of California to cause cancer, and birth defects or other reproductive harm. Wash hands after handling.
- **WARNING:** Some dust created by this product contains chemicals known to the State of California to cause cancer, birth defects or other reproductive harm. Some examples of these chemicals are:
 - compounds in fertilizers
 - compounds in insecticides, herbicides and pesticides
 - arsenic and chromium from chemically treated lumber
 To reduce your exposure to these chemicals, wear approved safety equipment such as dust masks that are specially designed to filter out microscopic particles.
- **CAUTION:** Wear appropriate personal hearing protection during use. Under some conditions and duration of use, noise from this product may contribute to hearing loss.
- **WARNING:** When using electric gardening appliances, basic safety precautions should always be followed to reduce risk of fire, electric shock, and personal injury, including the following:

READ ALL INSTRUCTIONS**GENERAL SAFETY WARNINGS AND INSTRUCTIONS FOR ALL TOOLS**

- **AVOID DANGEROUS ENVIRONMENT:** Do not use or charge hedge trimmers in damp or wet locations.
- **DO NOT USE OR CHARGE** battery operated hedge trimmer in rain.
- **DO NOT OPERATE** hedge trimmer in gaseous or explosive atmospheres. Motors in these tools normally spark, and the sparks might ignite fumes.
- **KEEP CHILDREN AWAY** - All visitors should be kept at a safe distance from the work area.
- **DRESS PROPERLY** - Don't wear loose clothing or jewelry. They can be caught in moving parts.
- Use of rubber gloves and substantial footwear is recommended when working outdoors. Wear protective hair covering to contain long hair.
- **USE SAFETY GLASSES** - Also use face or dust mask if operation is dusty.
- **USE RIGHT APPLIANCE** - Do not use appliance for any job except that for which it is intended.
- **AVOID UNINTENTIONAL STARTING** - Don't carry hedge trimmer with finger on switch.
 - **DANGER:** Risk of cut. Keep hands away from blades. Keep both hands on handles when power is on.
- **DO NOT ATTEMPT** to remove cut material or hold material to be cut when blades are moving. Make sure battery is removed when clearing jammed material from blades. Do not grasp the exposed cutting blades or cutting edges when picking up or holding the hedge trimmer.
 - **CAUTION:** Blades may coast after turn off.
 - **CAUTION:** NEVER use guard as a handle. Never grasp the unit by the guard. Failure to heed this warning can result in serious personal injury.
- **DON'T FORCE HEDGE TRIMMER** - It will do the job better and with less likelihood of a risk of injury at the rate for which it was designed.
 - **DANGER:** If blade jams on any electrical cord or line, **DO NOT TOUCH THE BLADE! IT CAN BECOME ELECTRICALLY LIVE AND VERY DANGEROUS.** Release the unit in the safest manner possible. Disconnect the damaged electrical cord or line from the power source. If possible, do so safely. If in doubt, call an electrician or the electrical contractor for assistance. Failure to heed this Danger will result in serious personal injury and possibly death.
- **DON'T OVERREACH** - Keep proper footing and balance at all times.
- **STAY ALERT** - Watch what you are doing. Use common sense. Do not operate hedge trimmer when you are tired.
- **STORE IDLE HEDGE TRIMMER INDOORS** - When not in use, hedge trimmer should be stored indoors in a dry and high or locked-up place-out of reach of children.
- **MAINTAIN HEDGE TRIMMER WITH CARE** - Keep cutting edge sharp and clean for best performance and to reduce the risk of injury. Follow instructions for lubricating. Keep handles dry, clean and free from oil and grease.
 - **CAUTION:** Do not at any time let brake fluids, gasoline, petroleum based products, penetrating oils, etc., come in contact with plastic parts. They contain chemicals that can damage, weaken or destroy plastic.
- **CHECK DAMAGED PARTS** - If damage to trimmer occurs, before further use of the hedge trimmer, a guard or other part that is damaged should be carefully checked to determine that it will operate properly and perform its intended function. Check for alignment of moving parts, binding of moving parts, breakage of parts, mounting and any other condition that may affect its operation. A guard or other part that is damaged should be properly repaired or replaced by an authorized service center unless otherwise indicated elsewhere in this manual.
- **REMOVE BATTERY** before servicing, cleaning or removing material from the hedge trimmer. Remove battery from your hedge trimmer and carry by the front handle when not in use.
- **GROUND FAULT CIRCUIT INTERRUPTER (GFCI)** protection should be provided on the circuit(s) or outlet(s) to be used for the hedge trimmer. Receptacles are available having built-in GFCI protection and may be used for this measure of safety.

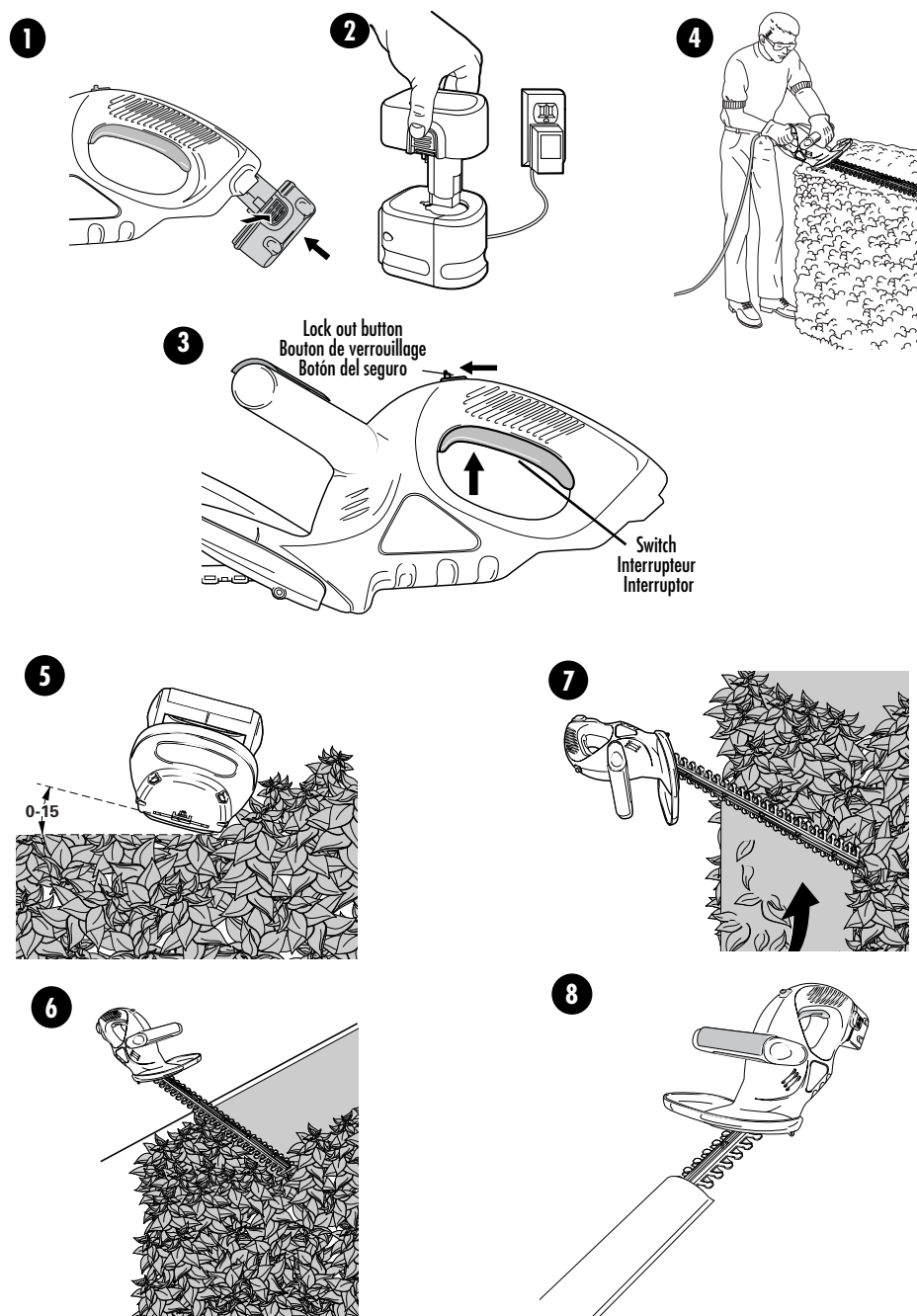
OPERATING INSTRUCTIONS**Charging the Power Pack**

THE BATTERIES IN YOUR POWER PACK ARE NOT FULLY CHARGED AT THE FACTORY. BEFORE ATTEMPTING TO CHARGE THEM, THOROUGHLY READ ALL OF THE SAFETY INSTRUCTIONS.

1. Remove the power pack from the tool by squeezing it as shown in Figure 1.
2. Plug the charger into any standard 120 Volt 60 Hz electrical outlet.
3. Insert the power pack into the charger (Fig. 2) and let it charge for 3 hours.
4. Remove pack from the charger and replace in tool.

Important Charging Notes

1. After normal usage, your power pack should be fully charged in 3 hours or less. If the power pack is run-down completely, it may take up to 8 hours to become fully charged. Your power pack was sent from the factory in an uncharged condition. Before attempting to use it, it must be charged for at least 3 hours.
2. **DO NOT** charge the power pack in an air temperature below 40°F (5°C) or above 105°F (41°C). This is important and will prevent serious damage to the power pack. Longest life and best performance can be obtained if the power pack is charged when the air temperature is about 75°F (25°C).
3. While charging, the charger may hum and become warm to touch. This is a normal condition and does not indicate a problem.
4. If the power pack does not charge properly — (1) Check current at receptacle by plugging in a lamp or other appliance. (2) Check to see if receptacle is connected to a light switch which turns power off when you turn out the lights. (3) Move charger and power pack to a surrounding air temperature of 40°F (5°C) to 105°F (41°C). (4) If the receptacle and temperature are ok, and you do not get proper charging, take or send the power pack and charger to your local authorized service center. See "Tools Electric" in yellow pages.
5. The power pack should be recharged when it fails to produce sufficient power on jobs which were easily done previously. **DO NOT CONTINUE** to use the hedge trimmer with its power pack in a depleted condition.
6. To prolong power pack life, avoid leaving the power pack on charge for more than 8 hours. Although overcharging is not a safety concern, it can significantly reduce overall power pack life.
7. A fully charged power pack, after being off charge for 1 month, will still have 75% of its energy in the power pack; after 6 months, 50% will remain.
8. Do not charge power pack in rain or in wet conditions.
9. Use only the power pack and charger provided with your hedge trimmer or identical replacement parts.
10. Do not dispose of the batteries in a fire; the cells may explode. Check with local codes for possible special disposal instructions.
11. Do not open or mutilate the batteries. Released electrolyte is corrosive and may cause damage to the eyes or skin. It may be toxic if swallowed.
12. Exercise care when handling batteries in order not to short the battery with conducting materials such as rings, bracelets and keys. The battery or conductor may overheat and cause burns.
13. Use only the following type and size battery: **PS130 Power Pack - 12V.**

SAVE THESE INSTRUCTIONS.**SWITCH**

To turn the tool "ON", slide the lock off button, shown in Figure 3, forward and, squeeze the trigger switch. Once the tool is running, you may release the lock off button. In order to keep the tool running you must continue to squeeze the trigger. To turn the tool "OFF", simply release the trigger.

TRIMMING INSTRUCTIONS

1. **WORKING POSITION** - Maintain proper footing and balance and do not overreach. Wear safety goggles, non-skid footwear and rubber gloves when trimming. Hold the tool firmly in both hands and turn the tool ON. Always hold the trimmer, as shown in the illustrations in this manual, with one hand on the switch handle and one hand on the bail handle. (Figure 4) Never hold the tool by the blade guard.
2. **TRIMMING NEW GROWTH** - (Figure 5) A wide, sweeping motion, feeding the blade teeth through the twigs is most effective. A slight downward tilt of the blade, in the direction of motion gives the best cutting.
 - **CAUTION** Do not cut stems greater than 7/16" (12mm). Use the trimmer only for cutting normal shrubbery around houses and buildings.
3. **LEVEL HEDGES** (Figure 6) - To obtain exceptionally level hedges a piece of string can be stretched along the length of the hedge as a guide.
4. **SIDE TRIMMING HEDGES** (Figure 7) - Hold the trimmer as shown and begin at the bottom and sweep up.

⚠ Warning: TO GUARD AGAINST INJURY, OBSERVE THE FOLLOWING:

- READ INSTRUCTION MANUAL BEFORE USING.
- SAVE INSTRUCTION MANUAL.
- KEEP HANDS AWAY FROM BLADES.
- KEEP HANDS ON HANDLES. DON'T OVERREACH.
- CAUTION – BLADE MAY COAST AFTER TURN OFF.
- DO NOT USE UNDER WET CONDITIONS.

MAINTENANCE

A vinyl sheath is supplied with your trimmer. Slip the hedge trimmer into it, as shown in Figure 8. The cutting blades are made from high quality, hardened steel and with normal usage, they will not require resharpening. However, if you accidentally hit a wire fence, stones, glass or other hard objects, you may put a nick in the blade. There is no need to remove this nick as long as it does not interfere with the movement of the blade. If it does interfere, remove the battery and use a fine toothed file or sharpening stone to remove the nick.

If you drop the trimmer, carefully inspect it for damage. If the blade is bent, housing cracked, or handles broken or if you see any other condition that may affect the trimmer's operation contact your local Black & Decker Service Center for repairs before putting it back into use.

Fertilizers and other garden chemicals contain agents which greatly accelerate the corrosion of metals. Do not store the tool on or adjacent to fertilizers or chemicals.

With the battery removed, use only mild soap and a damp cloth to clean the tool. Never let any liquid get inside the tool; never immerse any part of the tool into a liquid.

Prevent the blades from rusting by applying a film of light machine oil after cleaning.

IMPORTANT: To assure product SAFETY and RELIABILITY, repairs, maintenance and adjustment should be performed by authorized service centers or other qualified service organizations, always using identical replacement parts.

⚠ WARNING: DO NOT use the hedge trimmer with any type of accessory or attachment. Such usage might be hazardous.

The RBRC™ Seal

The RBRC™ (Rechargeable Battery Recycling Corporation) Seal on the nickel-cadmium battery (or battery pack) indicates that the costs to recycle the battery (or battery pack) at the end of its useful life have already been paid by Black & Decker. In some areas, it is illegal to place spent nickel-cadmium batteries in the trash or municipal solid waste stream and the RBRC program provides an environmentally conscious alternative.

RBRC in cooperation with Black & Decker and other battery users, has established programs in the United States and Canada to facilitate the collection of spent nickel-cadmium batteries. Help protect our environment and conserve natural resources by returning the spent nickel-cadmium battery to an authorized Black & Decker service center or to your local retailer for recycling. You may also contact your local recycling center for information on where to drop off the spent battery, or call **1-800-8-BATTERY**.



Service Information

Black & Decker offers a full network of company-owned and authorized service locations throughout North America. All Black & Decker Service Centers are staffed with trained personnel to provide customers with efficient and reliable power tool service.

Whether you need technical advice, repair, or genuine factory replacement parts, contact the Black & Decker location nearest you.

To find your local service location, refer to the yellow page directory under "Tools—Electric" or call: **1-800-54-HOW-TO**.

Full Two-Year Home Use Warranty

Black & Decker (U.S.) Inc. warrants this product for two years against any defects in material or workmanship. The defective product will be replaced or repaired at no charge in either of two ways: The first, which will result in exchanges only, is to return the product to the retailer from whom it was purchased (provided that the store is a participating retailer). Returns should be made within the time period of the retailer's policy for exchanges (usually 30 to 90 days after the sale). Proof of purchase may be required. Please check with the retailer for their specific return policy regarding returns that are beyond the time set for exchanges.

The second option is to take or send the product (prepaid) to a Black & Decker owned or authorized Service Center for repair or replacement at our option. Proof of purchase may be required. Black & Decker owned and authorized service centers are listed under "Tools-Electric" in the yellow pages of the phone directory.

This warranty does not apply to accessories. This warranty gives you specific legal rights and you may have other rights which vary from state to state. Should you have any questions, contact the manager of your nearest Black & Decker Service Center.

This product is not intended for commercial use.

Imported by
Black & Decker (U.S.) Inc.,
701 E. Joppa Rd.
Towson, MD 21286 U.S.A.



See "Tools-Electric"
- Yellow Pages -
for Service & Sales



FRANÇAIS

BLACK & DECKER®

TAILLE-HAIE DE SERVICE INTENSIF

GUIDE D'UTILISATION

Modèle CHT400

AVANT DE RETOURNER LE PRODUIT, PEU
IMPORTE LA RAISON, PRIÈRE DE COMPOSER

1 800 544-6986.

RENSEIGNEMENTS IMPORTANTS

- Pour actionner la taille-haie, il faut pousser le bouton de verrouillage vers l'avant.
- Les piles du bloc d'alimentation ne sont pas complètement chargées à leur sortie de l'usine. Toutefois, avant de charger, il faut lire toutes les mesures de sécurité.

CONSERVER LE PRÉSENT GUIDE À TITRE DE RÉFÉRENCE.

⚠ AVERTISSEMENT : IMPORTANTES MESURES DE SÉCURITÉ

AFIN DE RÉDUIRE LES RISQUES DE BLESSURES :

- Avant toute utilisation, s'assurer que tous ceux qui se servent de l'outil lisent et comprennent toutes les mesures de sécurité et tout autre renseignement contenu dans le présent guide.
- Conserver ces mesures et les relire fréquemment avant d'utiliser l'outil et d'en expliquer le fonctionnement à d'autres personnes.

⚠ AVERTISSEMENT : Le produit renferme des produits chimiques, dont du plomb.

Selon l'état de la Californie, ce produit chimique peut causer le cancer ainsi que des malformations congénitales, et il présente d'autres dangers au système reproductif humain. Se laver les mains après l'utilisation.

⚠ AVERTISSEMENT : Le produit génère de la poussière qui peut renfermer des produits

chimiques. Selon l'état de la Californie, ces produits chimiques peuvent causer le cancer ainsi que des malformations congénitales, et ils présentent d'autres dangers au système reproductif humain. Voici des exemples de

tels produits chimiques :

- les composés d'engrais;
- les composés d'insecticides, d'herbicides et de pesticides;
- l'arsenic et le chrome provenant de bois traité.

Afin de minimiser les risques, porter de l'équipement de sécurité approuvé comme des masques antipoussières spécialement conçu pour filtrer les particules microscopiques.

⚠ MISE EN GARDE : Porter un dispositif approprié de protection de l'ouïe lors de l'utilisation du produit. Dans certaines conditions et durées d'utilisation, le produit peut émettre un niveau de bruit provoquant la perte de l'ouïe.

⚠ AVERTISSEMENT : Afin de réduire les risques d'incendie, de secousses électriques ou de blessures lorsqu'on utilise des outils électriques, il faut toujours respecter les mesures de sécurité suivantes.

LIRE TOUTES LES DIRECTIVES.

⚠ AVERTISSEMENT : IMPORTANTES MESURES DE SÉCURITÉ POUR TOUS LES OUTILS

- **TENIR COMPTE DU MILIEU DE TRAVAIL.** Ne pas se servir ni charger de taille-haies dans des endroits humides ou mouillés.
- **NE PAS UTILISER NI CHARGER** un taille-haie actionné par des piles sous la pluie.
- **NE PAS UTILISER** les outils portatifs électriques dans des endroits où l'atmosphère contient des vapeurs combustibles ou explosives. Les étincelles que produit le moteur en marche pourraient enflammer ces vapeurs.
- **ÉLOIGNER LES ENFANTS.** Tous les visiteurs doivent être tenus à l'écart de l'aire de travail.
- **PORTER DES VÊTEMENTS APPROPRIÉS.** Éviter de porter des vêtements amples et des bijoux qui peuvent être happés par les pièces en mouvement. Porter des gants de caoutchouc et des chaussures robustes pour travailler à l'extérieur. Protéger la chevelure si elle est longue.
- **PORTER DES LUNETTES DE SÉCURITÉ.** Porter également un masque respiratoire si le travail produit de la poussière.
- **UTILISER L'OUTIL APPROPRIÉ.** Se servir de l'outil uniquement selon l'usage prévu.
- **ÉVITER LES DÉMARRAGES ACCIDENTELS.** Ne pas laisser le doigt sur l'interrupteur lorsqu'on transporte l'outil.

⚠ DANGER : Risque de coupure. Éloigner les mains des lames. Laisser les deux mains sur les poignées lorsque l'outil fonctionne.

NE PAS TENTER de retirer des matériaux coupés ni de tenir des matériaux à couper lorsque les lames bougent. S'assurer que la pile est retirée lorsqu'on débloque les lames. Ne jamais saisir les lames à découvert ni les arêtes tranchantes lorsqu'on prend l'outil ou qu'on le tient.

⚠ MISE EN GARDE- La lame peut continuer de bouger après avoir mis l'outil hors tension.

⚠ MISE EN GARDE- NE JAMAIS utiliser le protecteur comme poignée. Ne jamais saisir l'outil par le protecteur. Le non-respect de la présente consigne peut occasionner de graves blessures.

NE PAS FORCER LE TAILLE-HAIE. Afin d'obtenir un rendement sûr et efficace, utiliser l'outil à son rendement nominal.

⚠ DANGER : En cas de blocage de la lame contre tout fil électrique, NE PAS TOUCHER À LA LAME! ELLE PEUT ÊTRE SOUS TENSION ET PRÉSENTER DE GRAVES DANGERS. Relâcher l'outil de la manière la plus sûre. Débrancher le cordon électrique endommagé. Dans la mesure du possible, agir en toute sécurité. En cas de doute, communiquer avec un électricien pour obtenir de l'aide. Le non-respect de la présente consigne peut occasionner de graves blessures et, éventuellement, entraîner un décès.

- **NE PAS DÉPASSER SA PORTEE.** Toujours demeurer dans une position stable et garder son équilibre.
- **DEMEURER VIGILANT.** Travailler avec vigilance et faire preuve de bon sens. Ne pas se servir de l'outil lorsqu'on est fatigué.
- **RANGER LE TAILLE-HAIE À L'INTÉRIEUR.** Il faut ranger le taille-haie qui ne sert pas à l'intérieur dans un endroit sec, situé en hauteur ou fermé à clé, hors de la portée des enfants.
- **PRENDRE SOIN DU TAILLE-HAIE.** Conserver les lames propres et affûtées pour qu'elles donnent un rendement supérieur et pour réduire les risques de blessures. Respecter les consignes relatives à la lubrification. S'assurer que les poignées sont toujours propres, sèches et libres de toute tache d'huile ou de graisse.

⚠ MISE EN GARDE : Ne laisser en aucun cas du fluide à frein, de l'essence, des produits à base de pétrole, des huiles pénétrantes et d'autres produits du genre entrer en contact avec les composants en plastique de l'outil. De tels produits renferment des produits chimiques qui peuvent endommager, affaiblir ou détruire le plastique.

- **VÉRIFIER LES PIÈCES ENDOMMAGÉES.** Lorsque l'outil est endommagé, avant de continuer à s'en servir, il faut vérifier si le protecteur ou toute autre pièce endommagée remplit bien la fonction pour laquelle il a été prévu. Vérifier l'alignement et les attaches des pièces mobiles, le degré d'usure des pièces et leur montage, ainsi que tout autre facteur susceptible de nuire au bon fonctionnement de l'outil. Faire réparer ou remplacer tout protecteur ou toute autre pièce endommagée dans un centre de service autorisé, sauf si le présent guide fait mention d'un avis contraire.
- **RETIRER LA PILE** avant de faire l'entretien, de nettoyer ou de débloquer la taille-haie. RETIRER L'ENSEMBLE DE PILES du taille-haie et transporter ce dernier par la poignée avant lorsqu'on ne s'en sert pas.
- **DISJONCTEUR DIFFÉRENTIEL** - Les circuits ou les prises qui servent à alimenter la taille-haie devraient être dotées d'un disjoncteur différentiel. Il existe des prises à disjoncteur différentiel intégré et on peut s'en servir pour se conformer à la présente mesure de sécurité.

FONCTIONNEMENT

Chargement

L'ENSEMBLE DE PILES N'EST PAS COMPLÈTEMENT CHARGÉ À SA SORTIE DE L'USINE. AVANT DE LE CHARGER, BIEN LIRE TOUTES LES MESURES DE SÉCURITÉ.

1. Retirer l'ensemble de piles du taille-haie en l'écrasant de la façon illustrée à la figure 1.
2. Brancher le chargeur dans une prise standard de 120 volts, 60 Hz.
3. Insérer l'ensemble de piles dans le chargeur (fig. 2) et l'y laisser pendant 3 heures.
4. Retirer l'ensemble de piles du chargeur et le remettre dans l'outil.

Notes importantes relatives au chargement

1. Après une utilisation normale, le chargement complet de l'ensemble de piles prend au plus 3 heures. Lorsque l'ensemble de piles est complètement à plat, cela peut prendre jusqu'à 8 heures. L'ensemble de piles n'est pas chargé à sa sortie de l'usine. Avant de s'en servir, il faut donc le charger pendant au moins 3 heures.
2. NE PAS charger les ensembles de piles lorsque la température ambiante est inférieure à 5 °C (40 °F) ou supérieure à 41 °C (105 °F). Cette mesure est importante et elle prévient de graves dommages aux ensembles de piles. On optimise la durée et le rendement de l'ensemble de piles lorsqu'on le charge à une température ambiante d'environ 25 °C (75 °F).
3. Le chargeur peut émettre des sons et devenir chaud au toucher pendant le chargement. Cette situation est normale et ne pose aucun problème.
4. Lorsque l'ensemble de piles n'est pas bien chargé, (1) vérifier l'alimentation de la prise en y branchant une lampe ou un autre appareil. (2) Vérifier si la prise est reliée à un interrupteur pour l'éclairage qui met la prise hors circuit lorsqu'on éteint les lumières. (3) Déplacer l'ensemble de piles et le chargeur dans un endroit où la température ambiante se situe entre 5 °C (40 °F) et 41 °C (105 °F). (4) Si le problème persiste, il faut confier l'ensemble de piles et le chargeur au centre de service Black & Decker de la région. Consulter la rubrique «Outils électriques» des Pages Jaunes.
5. Il faut charger la pile lorsqu'elle ne fournit plus la puissance nécessaire pour effectuer les tâches avec autant de facilité qu'auparavant. NE PLUS SE SERVIR de l'outil lorsque l'ensemble de piles est à plat.
6. Pour prolonger la durée de la pile, éviter de laisser l'outil en chargement pendant plus de 8 heures. Même si le chargement continu ne pose aucun problème, cela peut grandement diminuer la durée de l'ensemble de piles.
7. Un ensemble de piles bien chargé conserve 75 p. 100 de sa puissance au bout de un mois; il en reste 50 p. 100 au bout de 6 mois.

- Ne pas charger l'ensemble de piles sous la pluie ni dans des conditions mouillées.
- Utiliser seulement l'ensemble de piles et le chargeur fournis avec le taille-haie ou des pièces de rechange identiques.
- Ne pas jeter les piles au feu; la chaleur des flammes peut faire exploser les cellules des piles. Vérifier auprès des autorités locales s'il existe des mesures particulières relatives à la mise au rebut des piles.
- Ne pas ouvrir ni mutiler les piles. L'électrolyte qui s'en échapperait est corrosif et peut occasionner des blessures aux yeux ou sur la peau. L'ingestion de ce produit est également toxique.
- Prendre soin de ne pas court-circuiter les piles lorsqu'on les manipule avec des matériaux conducteurs comme des bagues, des bracelets et des clés. La pile ou le conducteur peut surchauffer et provoquer des brûlures.
- Utiliser seulement le type suivant de piles. **Ensemble de piles, modèle PS130, de 12 V.**

CONSERVER CES MESURES.

INTERRUPTEUR

Pour actionner l'outil, faire glisser le bouton de verrouillage (fig. 3) vers l'avant et enfoncer la détente de l'interrupteur. Lorsque l'outil fonctionne, on peut relâcher le bouton de verrouillage. Il faut toutefois maintenir la détente de l'interrupteur enfoncée pour que l'outil continue de fonctionner. Pour arrêter l'outil, il suffit de relâcher la détente.

INSTRUCTIONS RELATIVES À LA COUPE

- POSITION** – Toujours demeurer dans une position stable et garder son équilibre. Porter des lunettes de sécurité, des chaussures à semelles antidérapantes et des gants de caoutchouc pendant les travaux. Bien saisir l'outil des deux mains avant de le mettre en MARCHÉ. Toujours tenir le taille-haie de la façon illustrée dans le présent guide en plaçant une main sur la poignée de l'interrupteur et l'autre, sur la poignée-contour. Ne jamais saisir l'outil par le protecteur. (Figure 4)
- COUPE DES NOUVELLES POUSSES** – (Figure 5) Le mouvement le plus efficace en est un long, de va-et-vient, en plaçant les dents de la lame entre les branches. La taille est plus nette si on incline légèrement la lame vers le bas, dans le sens du mouvement.
 - MISE EN GARDE** : Ne pas se servir du taille-haie pour couper des tiges de plus de 12 mm (7/16 po) d'épaisseur. Utiliser le taille-haie seulement pour tailler les buissons qu'on retrouve habituellement autour d'une maison ou d'un édifice.
- NIVELAGE DES HAIES** (Figure 6) – Pour bien niveler les haies, on peut étirer une ficelle le long de la haie comme guide.
- COUPE LATÉRALE DES HAIES** (Figure 7) – Saisir l'outil de la manière illustrée et commencer à tailler dans le bas en remontant vers le haut.

AVERTISSEMENT : POUR ÉVITER LES RISQUES DE BLESSURE, RESPECTER LES CONSIGNES SUIVANTES.

- LIRE LE GUIDE AVANT L'UTILISATION.
- CONSERVER LE GUIDE D'UTILISATION.
- ÉLOIGNER LES MAINS DE LA LAME.
- LAISSER LES MAINS SUR LES POIGNÉES. NE PAS DÉPASSER SA PORTÉE.
- MISE EN GARDE – LA LAME PEUT CONTINUER DE BOUGER APRÈS AVOIR MIS L'OUTIL HORS TENSION.
- NE PAS UTILISER DANS DES CONDITIONS MOUILLÉES.

ENTRETIEN

Le taille-haie vient avec une housse en vinyle. Le glisser à l'intérieur de celle-ci, comme le montre la figure 8.

Les lames sont faites d'acier trempé de qualité supérieure qui ne nécessite pas d'affûtage suite à une utilisation dans des conditions normales. Toutefois, la lame peut s'émousser si on touche par inadvertance au fil d'une clôture, à des pierres, à du verre ou à tout autre objet dur. Il n'est pas nécessaire d'enlever la faille si elle ne nuit pas au mouvement de la lame. Le cas échéant, enlever la pile de l'outil et se servir d'une lime fine ou d'une meule pour l'affûter.

En cas de chute, examiner attentivement le taille-haie pour s'assurer qu'il n'est pas endommagé. Lorsque la lame est croche, le boîtier est craqué, les poignées sont brisées ou en cas de tout autre dommage qui peut nuire au bon fonctionnement de l'outil, en confier les réparations au centre de service Black & Decker de la région avant de s'en servir de nouveau.

Les engrais et autres produits chimiques pour le jardinage contiennent des ingrédients qui contribuent à accélérer fortement la corrosion des métaux. Ne pas ranger l'outil sur de tels produits ni à proximité de ceux-ci.

Après avoir retiré la pile de l'outil, se servir d'un savon doux et d'un chiffon humide pour nettoyer l'outil. Ne jamais laisser un liquide s'infiltrer dans l'outil; ne jamais immerger l'outil. Empêcher les lames de rouiller en les enduisant d'une mince pellicule d'huile légère pour machines après les avoir nettoyées.

IMPORTANT : Pour assurer la SÉCURITÉ D'EMPLOI et la FIABILITÉ de l'outil, n'en confier la réparation, l'entretien et les rajustements qu'à un centre de service ou à un atelier d'entretien autorisé n'utilisant que des pièces de rechange identiques.

AVERTISSEMENT : NE PAS utiliser le taille-haie avec un accessoire. Une telle utilisation peut être dangereuse.

Le sceau RBRC^{mc}

Le sceau RBRC^{mc} de la pile au nickel-cadmium indique que Black & Decker défraie le coût du recyclage de la pile à la fin de sa durée utile. Le programme RBRC^{mc} offre une solution de rechange pratique à la mise au rebut des piles au nickel-cadmium usées, que ce soit à la poubelle ou dans le système municipal car cette mise au rebut est illégale à certains endroits.

L'organisme RBRC en collaboration avec Black & Decker et d'autres utilisateurs de piles a mis sur pied des programmes aux États-Unis et au Canada afin de faciliter la collecte des piles au nickel-cadmium usées. Pour aider à préserver l'environnement et à conserver les ressources naturelles, il suffit de retourner les piles au nickel-cadmium usées à un centre de service Black & Decker ou chez le détaillant de la région pour qu'elles soient recyclées. On peut également communiquer avec le centre de recyclage de la région afin de savoir où déposer les piles usées, ou composer sans frais le 1 (800) 828-8379.

*RBRC est une marque de commerce de l'organisme américain *Rechargeable Battery Recycling Corporation*.

Renseignements relatifs au service

Black & Decker exploite un réseau complet de centres de service et d'ateliers d'entretien autorisés par toute l'Amérique du Nord. Le personnel de tous les centres de service Black & Decker a reçu la formation voulue pour assurer l'entretien efficace et fiable des outils électriques. Pour obtenir des renseignements d'ordre technique, des conseils relatifs aux réparations ou des pièces de rechange d'origine, communiquer avec le centre de service Black & Decker de la région.

On peut trouver l'adresse du centre de service de la région dans l'annuaire des Pages jaunes à la rubrique «Outils électriques» ou en composant le numéro suivant : **1 (800) 544-6986**.

Garantie complète de deux ans pour utilisation domestique

Black & Decker garantit le produit pour une période de deux ans contre tout vice de matière ou de fabrication. Le produit défectueux sera réparé ou remplacé sans frais en vertu de l'alternative suivante.

Le premier choix ne donne droit qu'à un échange; il s'agit de retourner le produit chez le détaillant d'où il provient (si celui-ci participe au programme d'échange). Il faut alors retourner le produit dans le délai imparti par le détaillant (habituellement, entre 30 et 90 jours de la date d'achat). Le détaillant peut exiger une preuve d'achat. Prière de vérifier avec le détaillant quant à sa politique relative aux retours au-delà des délais accordés pour l'échange. Le second choix consiste à retourner le produit (port payé) à un centre de service Black & Decker où il sera réparé ou remplacé, à notre gré. Une preuve d'achat peut être exigée. Les coordonnées des centres de service Black & Decker se trouvent à la rubrique «Outils électriques» des Pages jaunes.

La présente garantie ne couvre pas les accessoires. Les modalités de la présente garantie donnent des droits légaux spécifiques. L'utilisateur peut se prévaloir d'autres droits selon l'état ou la province qu'il habite. Pour obtenir de plus amples renseignements, communiquer avec le directeur du centre de service Black & Decker de la région.

Le produit n'est pas conçu pour une utilisation commerciale.

Importé par
Black & Decker Canada Inc.
100 Central Ave.
Brockville (Ontario) K6V 5W6

Voir la rubrique "Outils électriques"
des Pages jaunes
pour le service et les ventes.



ESPAÑOL

BLACK & DECKER®

Podadora de setos inalámbrica

MANUAL DE INSTRUCCIONES

CHT400

ANTES DE DEVOLVER ESTE PRODUCTO POR
CUALQUIER RAZON POR FAVOR LLAME

(55) 5326-7100

INFORMACION CLAVE QUE DEBE SABER

- Para operar la podadora, debe empujar hacia adelante el botón del seguro.
- La batería no viene cargada de fábrica. Antes de intentar cargarla, lea concienzudamente todas las instrucciones de seguridad.

CONSERVE ESTE MANUAL PARA REFERENCIAS FUTURAS

ADVERTENCIA: ADVERTENCIAS E INSTRUCCIONES IMPORTANTES DE SEGURIDAD

PARA REDUCIR EL RIESGO DE LESIONES:

- Antes de cualquier uso, asegúrese que cualquier persona que vaya a utilizar esta herramienta lea y comprenda todas las instrucciones de seguridad y la información contenida en este manual.
- Conserve estas instrucciones y repáselas con frecuencia antes de usar la herramienta e instruir a otras personas.

- ADVERTENCIA:** Este producto contiene químicos, incluyendo plomo, que en el Estado de California se consideran como causantes de cáncer y defectos congénitos u otros daños reproductivos. Lave sus manos después de manejarlo.

- ADVERTENCIA:** Parte del polvo originado por este producto contiene químicos que en el Estado de California se consideran como causantes de cáncer, defectos congénitos u otros daños reproductivos. Algunos ejemplos de estos químicos son:
 - compuestos en fertilizantes
 - compuestos en insecticidas, herbicidas y pesticidas
 - arsénico y cromo de madera tratada químicamente

Para reducir su exposición a estos químicos, utilice equipo de seguridad aprobado como máscaras contra polvo diseñadas específicamente para filtrar partículas microscópicas.

- PRECAUCIÓN:** Emplee la protección personal y auditiva adecuada durante el uso de este producto. Bajo ciertas condiciones y duración de uso, el ruido producido por este producto puede contribuir a la pérdida auditiva.
- ADVERTENCIA:** Siempre que utilice herramientas eléctricas de jardinería, debe seguir ciertas precauciones básicas de seguridad, a fin de reducir los riesgos de incendio, choque eléctrico y lesiones personales, entre las que se encuentran las siguientes.

LEA TODAS LAS INSTRUCCIONES

ADVERTENCIAS E INSTRUCCIONES GENERALES DE SEGURIDAD PARA TODAS LAS HERRAMIENTAS

- EVITE AMBIENTES PELIGROSOS-** No utilice podadoras de setos en lugares mojados o inundados
- NO SE EMPLEE O SE CARGUE** la podadora de setos de baterías bajo la lluvia.
- NO OPERE** herramientas eléctricas portátiles en atmósferas gaseosas o explosivas. Los motores de estas herramientas normalmente emiten chispazos, que pueden encender los vapores.
- CONSERVE APARTADOS A LOS NIÑOS-** Todos los visitantes deben permanecer a distancia segura del área de trabajo.
- VISTASE DE MANERA APROPIADA-** No vista ropas flojas ni artículos de joyería, pueden quedar atrapados en las piezas móviles. Se recomienda el uso de guantes de goma y calzado resistente cuando trabaje a la intemperie. Cúbrase el cabello si lo tiene largo.
- UTILICE ANTEOJOS DE SEGURIDAD-** También utilice una mascarilla contra polvo si la operación que va a efectuar lo produce.
- UTILICE EL APARATO CORRECTO-** No utilice el aparato para un trabajo diferente para el que no se diseñó.
- EVITE EL ENCENDIDO ACCIDENTAL-** No acarree la podadora de setos con el dedo en el interruptor.

PELIGRO: Riesgo de corte. Aleje las manos de las cuchillas. Conserve ambas manos en los mangos cuando la unidad esté encendida.

- NO INTENTE** retirar el material cortado o sujetar la pieza que vaya a cortar cuando las cuchillas estén en movimiento. Asegúrese de que la batería esté fuera cuando limpie el material atascado en las cuchillas. No toque la parte expuesta de las cuchillas ni los bordes cortantes cuando levante o sujete la podadora de setos.

PRECAUCIÓN: Las cuchillas pueden girar después de apagar la unidad.

PRECAUCIÓN: NUNCA utilice la guarda como mango. Nunca sujete la unidad tomándola de la guarda. Hacer caso omiso de esta advertencia puede ocasionar lesiones personales de gravedad.

- NO FUERCE LA PODADORA DE SETOS-** Esta hará el trabajo mejor y de manera más segura bajo las especificaciones para las que se diseñó.

PELIGRO: Si la cuchilla se atasca con cualquier cable o línea eléctrica, ¡NO LA TOQUE! PUEDE RESULTAR ELECTRICAMENTE VIVA Y PUEDE SER MUY PELIGROSA. Libere la unidad de la manera más segura posible. Desconecte el cable o línea eléctrica dañados de la alimentación de corriente. Si es posible, hágalo de manera segura. Si tiene dudas, llame a un electricista o a un contratista de electricidad en busca de asistencia. Hacer caso omiso a esta advertencia puede resultar en lesiones personales de gravedad y posiblemente la muerte.

- NO SE SOBREXTIENDA-** Conserve los pies bien apoyados siempre.
- ESTE ALERTA-** Mire lo que haga. Utilice el sentido común. No opere la podadora de setos cuando esté cansado.
- GUARDE LA PODADORA BAJO TECHO CUANDO NO LA USE-** Cuando no utilice la podadora, debe guardarla en un lugar seco y elevado o bajo llave, fuera del alcance de los niños.
- CUIDE SU PODADORA-** Conserve las cuchillas afiladas y limpias para obtener un mejor rendimiento y para reducir el riesgo de lesiones. Siga las instrucciones de lubricación. Conserve los mangos secos, limpios y libres de aceites y grasas.

PRECAUCIÓN: Nunca permita que las partes de plástico de la podadora entren en contacto con líquido de frenos, gasolina, productos basados en petróleo, aceites penetrantes, etc. Estas sustancias contienen productos químicos que pueden dañar, debilitar o destruir el plástico.

- REVISE LAS PARTES DAÑADAS.** Si su podadora se daña, antes de seguir utilizándola debe inspeccionar cuidadosamente la guarda y demás partes para confirmar que sigan funcionando adecuadamente y cumplan con su función. Revise la alineación de las piezas móviles, su

montaje, rupturas en las piezas, sus montajes y cualesquiera otras condiciones que pudiesen afectar su operación. Una guarda u otra parte dañada deberá repararse apropiadamente o reemplazarse por un centro de servicio autorizado a menos que se indique algo diferente en este manual.

- **RETIRE LA BATERIA** antes de efectuar servicio, limpieza o quitar material de la podadora de setos. Retire la batería de su podadora de setos y tome la podadora por el mango frontal cuando no la use.
- **INTERRUPTOR DE CIRCUITO PARA FALLAS EN TIERRA (GFCI).** Los circuitos y las tomas de corriente que se utilicen con la podadora de setos deben contar con un dispositivo de este tipo. Existen tomas de corriente con protección GFCI integrada y se pueden utilizar para cumplir con esta medida de protección.

INSTRUCCIONES DE OPERACION

Carga de la batería

LA BATERIA NO VIENE CARGADA DE FABRICA. ANTES DE INTENTAR CARGARLA, LEA CONCIENZUDAMENTE TODAS LAS INSTRUCCIONES DE SEGURIDAD.

1. Saque la batería de la herramienta oprimiendo como se muestra en la figura 1.
2. Conecte el cargador a una toma de corriente estándar de 120 volts a 60 Hz.
3. Inserte la batería en el cargador (fig. 2) y deje que cargue durante 3 horas.
4. Retire la batería del cargador y colóquela de nuevo en la herramienta.

Notas importantes sobre la carga

1. Después uso normal, su batería deberá quedar completamente cargada en 3 horas o menos. Si la batería se ha agotado por completo, puede tomarle hasta 8 horas cargar completamente. Su batería viene de fábrica descargada. Antes de intentar usarla, deberá cargarla durante 3 horas por lo menos.
2. NO cargue la batería cuando la temperatura sea inferior a 5°C (40°F) o mayor a 41°C (105°F). Esto es importante y le evitará serios daños a la batería. Se pueden obtener mayor duración y mejor rendimiento si se carga la batería cuando la temperatura sea de aproximadamente de 25°C (75°F).
3. Durante la carga, el cargador puede zumbiar y calentarse al tacto. Esto es una condición normal y no indica ningún problema.
4. Si la batería no carga apropiadamente — (1) revise la corriente en la toma conectando una lámpara u otro aparato. (2) Revise si la toma está conectada a un interruptor que corte la corriente al apagar las luces. (3) Lleve el cargador y la batería a un sitio en el que la temperatura esté entre 5°C (40°F) y 41°C (105°F). (4) Si la temperatura y la alimentación son adecuadas, y usted no consigue la carga correcta, lleve su herramienta al centro de servicio de su localidad. Consulte "herramientas eléctricas" en la sección amarilla.
5. La batería deberá recargarse cuando deja de producir potencia suficiente en trabajos que se hicieron con facilidad anteriormente. NO CONTINUE usando la podadora con su batería en estas condiciones.
6. Para prolongar la vida útil de la batería, evite dejarla en carga durante más de 8 horas. Aunque la sobrecarga no es materia de seguridad, puede reducir significativamente la vida útil de la batería.
7. Una batería completamente cargada, después de estar fuera de carga durante 1 mes, aún tendrá el 75% de su energía; después de 6 meses, conservará el 50%.
8. No cargue la batería bajo la lluvia o en condiciones de humedad.
9. Solamente utilice la batería y el cargador que se proporcionan con su podadora o piezas de repuesto idénticas.
10. No deseche las baterías en el fuego; las celdas pueden estallar. Verifique los reglamentos locales para encontrar posibles instrucciones de desecho especiales.
11. No abra ni mutile las baterías. El electrolito que se libera es corrosivo y puede causar daños a los ojos o la piel. Puede ser tóxico en caso de ingestión.
12. Tenga cuidado al manejar las baterías para evitar que hagan corto con materiales conductores como anillos, brazaletes o llaves. La batería o el conductor pueden sobrecalentarse y ocasionar quemaduras.
13. Utilice únicamente el siguiente tipo y tamaño de batería: **Batería PS130 - 12 V.**

CONSERVE ESTAS INSTRUCCIONES.

INTERRUPTOR

Para ENCENDER la herramienta, deslice el botón del seguro, (figura 3) hacia adelante y oprima el gatillo interruptor. Una vez que la herramienta esté en funcionamiento, podrá soltar el seguro. Para conservar la herramienta en funcionamiento, deberá continuar oprimiendo el gatillo. Para APAGAR la unidad, simplemente libere el gatillo.

INSTRUCCIONES DE PODADO

1. **POSICION DE TRABAJO** - Conserve los pies apoyados adecuadamente. Trate de no perder el equilibrio. Utilice anteojos de seguridad, calzado antiderrapante y guantes siempre que puede. Sostenga la herramienta firmemente con ambas manos y ENCIENDALA. Sostenga siempre la unidad como se muestra en las ilustraciones, con una mano en la empuñadura del interruptor y la otra en el asa. Nunca sostenga la herramienta de la guarda. (Figura 4)
2. **PODADO DE PLANTAS JOVENES** (Figura 5) — Un movimiento amplio, en forma de barrido, alimentando la hoja a través de las ramas es la manera más efectiva. Incline la hoja ligeramente en la misma dirección en que hace los movimientos.
⚠ PRECAUCION: No utilice la podadora para cortar tallos con diámetro mayor a 12 mm (7/16"). Use la podadora para cortar setos normales, del tipo de los que se encuentran afuera de casas y edificios.
3. **NIVELADO DE SETOS** (Figura 6) — Para obtener setos excepcionalmente nivelados, se puede colgar una cuerda a lo largo del seto y a la altura deseada para que sirva como guía.
4. **CORTE LATERAL DE SETOS** (Figura 7) — Sostenga la podadora como se observa en la figura y comience el corte desde la base hacia arriba.

⚠ ADVERTENCIA:

- PARA PROTEGERSE DE LESIONES, OBSERVE LO SIGUIENTE:
- LEA EL MANUAL DE INSTRUCCIONES PRIMERO.
- CONSERVE EL MANUAL DE INSTRUCCIONES.
- ALEJE LAS MANOS DE LAS CUCHILLAS.
- CONSERVE AMBAS MANOS EN LOS MANGOS. NO SE SOBREEXTIENDA.
- **⚠ PRECAUCION** – LA CUCHILLA PUEDE GIRAR DESPUES DE APAGAR LA PODADORA.
- NO SE UTILICE EN CONDICIONES DE HUMEDAD.

MANTENIMIENTO

Su podadora viene con una funda de vinil. Deslice la podadora dentro de la funda, como se observa en la figura 8.

Los herrajes para el montaje se incluye en la bolsa de plástico que viene empacada con su unidad.

Las hojas de corte están hechas de acero templado de gran calidad y no requieren ser afiladas si se les da un empleo normal. Sin embargo, si golpea accidentalmente una cerca de alambre, piedras, vidrios u otros objetos de dureza similar, la hojas pueden resultar con mellas. No hay necesidad de eliminar las melladuras mientras no interfieran con el movimiento de las hojas; si lo hacen, desconecte la batería y utilice una lima o una piedra de afilar para eliminar la o las melladuras.

Si accidentalmente suelta la podadora, revísela con cuidado en busca de daños. Si la hoja se dobla, se cuarteja la cubierta o se rompen el asa o la empuñadura, o si encuentra alguna otra condición que afecte la operación de la podadora, lleve la unidad a su Centro de Servicio Black & Decker para que la reparen antes de volverla a utilizar.

Los fertilizantes y otros productos químicos para jardinería contienen agentes que aceleran la corrosión en los metales. No guarde la herramienta en lugares adyacentes a fertilizantes u otros productos químicos.

Después de quitar la batería, utilice únicamente jabón suave y un trapo húmedo para limpiar la herramienta. Nunca permita que se introduzcan líquidos en la herramienta, ni sumerja ninguna parte de ella en ningún líquido.

IMPORTANTE: Para garantizar la SEGURIDAD y la CONFIABILIDAD, deberán hacerse reparaciones, mantenimiento y ajustes de esta herramienta en los centros autorizados de servicio u otras organizaciones autorizadas que empleen siempre refacciones idénticas.

- **⚠ ADVERTENCIA:** NO utilice la podadora con ningún tipo de accesorio o dispositivo. Puede ser peligroso.

El Sello RBRC™

El sello RBRC™ (Rechargeable Battery Recycling Corporation) en las baterías de níquel-cadmio indica que Black & Decker participa voluntariamente en un programa industrial para recolectar y reciclar estas baterías al término de su vida útil, cuando se retiran de servicio dentro de los Estados Unidos.

El programa RBRC™ proporciona una conveniente alternativa para el depósito en los lotes de basura municipales de las baterías de níquel-cadmio desgastadas, hecho que es ilegal en algunas regiones.

Los pagos de Black & Decker a RBRC™ hacen más sencillo para usted deshacerse de sus baterías desgastadas con los distribuidores de baterías de níquel-cadmio de su localidad, o en los centros de servicio autorizado Black & Decker. También puede comunicarse al centro de reciclaje de su localidad para que le informen de los lugares a los que puede regresar las baterías desgastadas. La entrada de Black & Decker a este programa es parte de su compromiso para proteger nuestro medio ambiente y conservar los recursos naturales.

Información de servicio

Black & Decker ofrece una red completa de centros de servicio propiedad de la compañía y franquiciados a través de toda Norteamérica. Todos los centros de servicio Black & Decker cuentan con personal capacitado para proporcionar el servicio a herramientas más eficiente y confiable.

Siempre que necesite consejo técnico, reparaciones o partes de repuesto genuinas, comuníquese con el centro Black & Decker más cercano a usted.

Para encontrar su centro de servicio local, consulte la sección amarilla bajo "Herramientas eléctricas", o llame al: **(55) 5326-7100**

Garantía completa para uso doméstico por dos años

Black & Decker (U.S.) garantiza este producto por dos años completos contra cualquier falla originada por materiales o mano de obra defectuosos. El producto defectuoso será reemplazado o reparado sin cargo alguno en cualquiera de las siguientes dos maneras:

La primera, que resulta únicamente en cambios, es regresar el producto al vendedor al que se compró (en la suposición que es un distribuidor participante).

Las devoluciones deberán hacerse dentro del tiempo estipulado por la política de cambios del distribuidor (usualmente de 30 a 90 días después de la venta). Se puede requerir prueba de compra. Por favor verifique con el vendedor las políticas específicas de devolución relacionadas a las devoluciones en tiempo posterior al estipulado para cambios.

La segunda opción es llevar o enviar el producto (con porte pagado) a los centros de servicio Black & Decker propios o autorizados, para que la reparemos o reemplacemos a nuestra opción. Se puede requerir prueba de compra. Los centros de servicio Black & Decker propios y autorizados están enlistados bajo "Herramientas eléctricas" en la sección amarilla del directorio telefónico.

Este producto no está diseñado para uso comercial.

Para servicio y ventas consulte
"HERRAMIENTAS ELECTRICAS"
en la sección amarilla.



IMPORTADOR: BLACK & DECKER S.A. DE C.V.
BOSQUES DE CIDROS ACCESO RADIATAS NO. 42
BOSQUES DE LAS LOMAS, 05120 MEXICO, D.F.
(55) 5326-7100

Para reparación y servicio de sus herramientas eléctricas, favor de dirigirse al Centro de Servicio más cercano:

CULIACAN, SIN
Av. Nicolás Bravo #1063 Sur
(667) 7 12 42 11
Col. Industrial Bravo

GUADALAJARA, JAL
Av. La Paz #1779
(33) 3825 6978
Col. Americana Sector Juarez

MEXICO, D.F.
Eje Central Lázaro Cardenas
No. 18
(55) 5588 9377
Local D, Col. Obrera

MERIDA, YUC
Calle 63 #459-A
(999) 928 5038
Col. Centro

MONTERREY, N.L.
Av. Francisco I. Madero
No.831
(81) 8375 2313
Col. Centro

PUEBLA, PUE
17 Norte #205
(222) 246 3714
Col. Centro

QUERETARO, QRO
Av. Madero 139 Pte.
(442) 214 1660
Col. Centro

SAN LUIS POTOSI, SLP
Av. Universidad 1525
(444) 814 2383
Col. San Luis

TORREON, COAH
Blvd. Independencia, 96 Pte.
(871) 716 5265
Col. Centro

VERACRUZ, VER
Prolongación Díaz Mirón #4280
(229)921 7016
Col. Remes

VILLAHERMOSA, TAB
Constitución 516-A
(993) 312 5111
Col. Centro

PARA OTRAS LOCALIDADES LLAME AL: (55) 5326 7100

Free Manuals Download Website

<http://myh66.com>

<http://usermanuals.us>

<http://www.somanuals.com>

<http://www.4manuals.cc>

<http://www.manual-lib.com>

<http://www.404manual.com>

<http://www.luxmanual.com>

<http://aubethermostatmanual.com>

Golf course search by state

<http://golfingnear.com>

Email search by domain

<http://emailbydomain.com>

Auto manuals search

<http://auto.somanuals.com>

TV manuals search

<http://tv.somanuals.com>