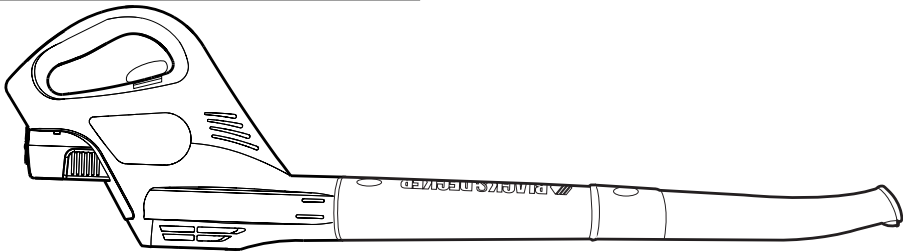




CORDLESS BROOM INSTRUCTION MANUAL

Date Code

Catalog Numbers NS118,
NS118G, NS118L



Thank you for choosing Black & Decker!
Go to www.BlackandDecker.com/NewOwner
to register your new product.

PLEASE READ BEFORE RETURNING THIS PRODUCT FOR ANY REASON:

If you have a question or experience a problem with your Black & Decker purchase, go to [HTTP://WWW.BLACKANDDECKER.COM/INSTANTANSWERS](http://www.BlackandDecker.com/InstantAnswers) for instant answers 24 hours a day.

If you can't find the answer or do not have access to the internet, call 1-800-544-6986 from 8 a.m. to 5 p.m. EST Mon. -- Fri. to speak with an agent. Please have the catalog number available when you call.

KEY INFORMATION YOU SHOULD KNOW:

- Before operating, make sure that the blower tube assembly is locked in place.
- Charge battery for 9 hours before attempting to use your sweeper.

SAVE THIS INSTRUCTION MANUAL FOR FUTURE REFERENCE.

Cat. No. NS118, NS118G, NS118L Form No. 90542441 SEPT. 2008
Copyright © 2008 Black & Decker Printed in China

SAFETY GUIDELINES - DEFINITIONS

It is important for you to read and understand this manual. The information it contains relates to protecting YOUR SAFETY and PREVENTING PROBLEMS. The symbols below are used to help you recognize this information.

⚠ DANGER: Indicates an imminently hazardous situation which, if not avoided, will result in death or serious injury.

⚠ WARNING: Indicates a potentially hazardous situation which, if not avoided, could result in death or serious injury.

⚠ CAUTION: Indicates a potentially hazardous situation which, if not avoided, may result in minor or moderate injury.

CAUTION: Used without the safety alert symbol indicates a potentially hazardous situation which, if not avoided, may result in property damage.

⚠ WARNING: Important Safety Warnings and Instructions

TO REDUCE RISK OF INJURY:

- Before any use, be sure everyone using this unit reads and understands all safety instructions and other information contained in this manual.
- Save these instructions and review frequently prior to use and in instructing others.
- Do not point unit discharge at self or bystanders.
- Keep long hair and loose clothing away from openings and moving parts.

⚠ WARNING: When using an electric tool, basic safety precautions should always be followed to reduce risk of fire, electric shock, and personal injury, including the following.

⚠ WARNING: Some dust created by this product contains chemicals known to the State of California to cause cancer, birth defects or other reproductive harm. Some examples of these chemicals are:

- compounds in fertilizers
- compounds in insecticides, herbicides and pesticides
- arsenic and chromium from chemically treated lumber

To reduce your exposure to these chemicals, wear approved safety equipment such as dust masks that are specially designed to filter out microscopic particles.

READ AND UNDERSTAND ALL INSTRUCTIONS BEFORE USING.

⚠ GENERAL SAFETY WARNINGS AND INSTRUCTIONS FOR ALL TOOLS

- READ and follow all instructions.
- A BATTERY OPERATED UNIT with integral batteries or a separate battery pack must be recharged only with the specified charger for the battery. A charger that may be suitable for one type of battery may create a risk of fire when used with another battery.
- USE BATTERY OPERATED UNIT ONLY with specifically designated battery pack. Use of any other batteries may create a risk of fire.
- AVOID accidental starting. Be sure switch is in the locked or off position before inserting battery pack. Carrying units with your finger on the switch or inserting the battery pack into a unit with the switch on invites accidents.
- DO NOT use unit if switch does not turn it on or off. A unit that cannot be controlled with the switch is dangerous and must be repaired.
- DISCONNECT battery pack from unit or place the switch in the locked or off position before making any adjustments, changing accessories, or storing the unit. Such preventative safety measures reduce the risk of starting the unit accidentally.

- ALWAYS WEAR EYE PROTECTION – Wear safety glasses or goggles at all times when this unit is in use. Also use face or dust mask. Safety glasses are available at extra cost at your local Black & Decker Service Center or authorized service facility.
- DO NOT place outlet of sweeper near eyes or ears when operating.
- STORE IDLE UNITS. When not in use, the unit should be stored in a dry, high or locked-up place - out of reach of children.
- DON'T OVERREACH. Keep proper footing and balance at all times.
- MAINTAIN UNIT WITH CARE. Keep unit clean for best and safest performance. Follow instructions for proper maintenance.
- DO NOT attempt to repair the sweeper. To assure product safety and reliability, repairs, maintenance, and adjustments should be performed by Black & Decker service centers or authorized service centers, always using Black & Decker replacement parts.
- DO NOT operate sweeper in a gaseous or explosive atmosphere. Motors in these units normally spark, and the sparks might ignite fumes.
- AVOID DANGEROUS ENVIRONMENTAL CONDITIONS – Do not use electric units in damp or wet locations. Don't use the unit in the rain.
- STAY ALERT - Watch what you are doing. Use common sense. Do not operate unit when you are tired.
- USE THE RIGHT UNIT – Do not use this unit for any job except that for which it is intended.
- USE EXTRA CARE when cleaning on stairs.
- DO NOT allow to be used as a toy. Close attention is necessary when used by or near children. Not recommended for use by children.
- DO NOT attempt to clear clogs from unit without first removing battery.
- USE ONLY as described in this manual. Use only manufacturer's recommended attachments.
- DO NOT put any objects into openings. Do not use with any opening blocked; keep free of dust, lint, hair and everything that may reduce air flow.
- KEEP hair, loose clothing, fingers, and all parts of body away from openings and moving parts.
- DO NOT immerse any part of the unit in liquid.
- DO NOT handle plug or unit with wet hands.
- KEEP CHILDREN, BYSTANDERS AND ANIMALS AWAY from the work area a minimum of 30 feet (10 meters) when starting or operating the unit.
- INSPECT THE AREA before using the unit. Remove all debris and hard objects such as rocks, glass, wire, etc. that can ricochet, be thrown, or otherwise cause injury or damage during operation.
- USE ONLY charger supplied by the manufacture to recharge.
- EXERCISE CARE in handling batteries in order not to short the battery with conducting materials such as rings, bracelets and keys. The battery or conductor may overheat and cause burns.
- DO NOT OPEN OR MUTILATE the batteries. Released electrolyte is corrosive and may cause damage to the eyes or skin. It may be toxic if swallowed.
- GROUND FAULT CIRCUIT INTERRUPTER (GFCI) protection should be provided on the circuit(s) or outlet(s) to be used for the hedge trimmer. Receptacles are available having built-in GFCI protection and may be used for this measure of safety.

⚠ WARNING: To reduce the risk of electrical shock; do not expose to rain, do not use on wet surfaces. Store indoors.

FIRST AID MEASURES FOR GEL COMPONENTS (NS118G ONLY)

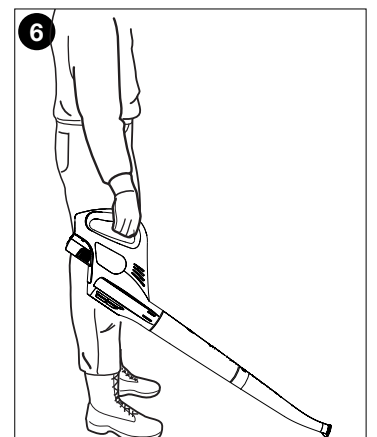
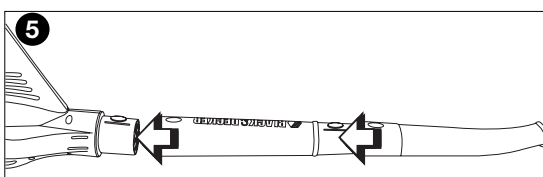
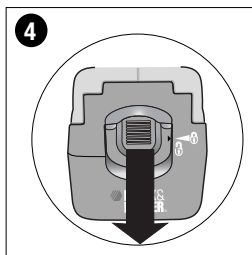
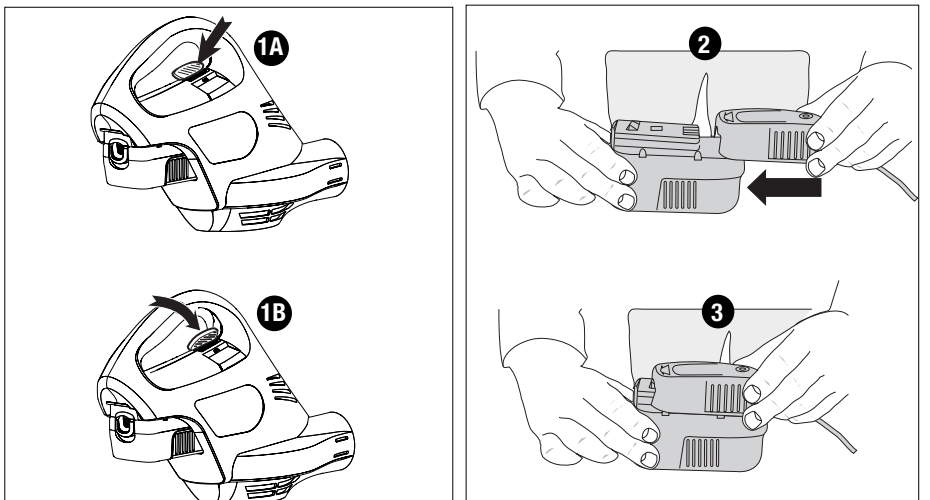
If gel within the comfort grip becomes exposed and results in skin contact wash with soap and water; for eye contact, flush with flowing water. If swallowed, seek medical attention.

Material Safety Data Sheet (MSDS) available from 1-800-544-6986

SAVE THESE INSTRUCTIONS.

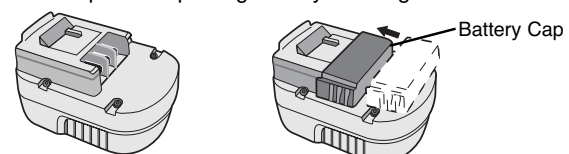
The label on your unit may include the following symbols.

V	volts	A	amperes
Hz	hertz	W.....	watts
min.....	minutes	~	alternating current
====	direct current	n _o	no load speed
☐	Class II Construction	⊕	earthing terminal
⚠	safety alert symbol	.. /min	revolutions or reciprocations per minute



BATTERY CAP INFORMATION

Battery storage and carrying caps are provided for use whenever the battery is out of the unit or charger. Remove cap before placing battery in charger or unit.



⚠ WARNING: Do not store or carry battery so that metal objects can contact exposed battery terminals. For example, do not place battery in aprons, pockets, tool boxes, product kit boxes, drawers, etc. with loose nails, screws, keys, etc. without battery cap. Transporting batteries can possibly cause fires if the battery terminals inadvertently come in contact with conductive materials such as keys, coins, hand tools and the like. The US Department of Transportation Hazardous Material Regulations (HMR) actually prohibit transporting batteries in commerce or on airplanes (i.e. packed in suitcases and carryon luggage) UNLESS they are properly protected from short circuits. So when transporting individual batteries, make sure that the battery terminals are protected and well insulated from materials that could contact them and cause a short circuit.

SAFETY WARNINGS AND INSTRUCTIONS

CHARGING THE BATTERY

1. This manual contains important safety and operating instructions.
2. Before using battery charger, read all instructions and cautionary markings on (1) battery charger, (2) battery, and (3) product using battery.
3. **CAUTION:** To reduce the risk of injury, charge only Black & Decker Power Packs. Other types of batteries may burst causing personal injury and damage.
4. Do not expose charger to rain or snow.
5. Use of an attachment not recommended or sold by Black & Decker may result in a risk of fire, electric shock, or injury to persons.
6. To reduce risk of damage to electric plug and cord, pull by plug rather than cord when disconnecting charger.
7. Make sure cord is located so that it will not be stepped on, tripped over, or otherwise subjected to damage or stress.
8. An extension cord should not be used unless absolutely necessary. Use of improper extension cord could result in a risk of fire, electric shock or electrocution.
 - a. Two-wire cords can be used with 2-wire or 3-wire extension cords. Only round jacketed extension cords should be used, and we recommend that they be listed by Underwriters Laboratories (U.L.). If the extension is to be used outside, the cord must be suitable for outdoor use. Any cord marked for outdoor use can also be used for indoor work. The letters "W" or "WA" on the cord jacket indicate that the cord is suitable for outdoor use.
 - b. An extension cord must have adequate wire size (AWG or American Wire Gauge) for safety, and to prevent loss of power and overheating. The smaller the gauge number of the wire, the greater the capacity of the cable; that is, 16 gauge has more capacity than 18 gauge. When using more than one extension to make up the total length, be sure each extension contains at least the minimum wire size.

CHART FOR MINIMUM WIRE SIZE (AWG) OF EXTENSION CORDS NAMEPLATE RATING AMPS – 0 – 10.0

Total Extension Cord Length (ft)	25	50	75	100	125	150
Wire Gauge	18	18	16	16	14	14

9. Use only the supplied charger when charging your unit. The use of any other charger could damage the battery or create a hazardous condition.
10. Use only one charger when charging.
11. Do not attempt to open the charger or the unit. There are no customer serviceable parts inside. Return to any authorized Black & Decker service center.
12. DO NOT incinerate battery packs even if they are severely damaged or completely worn out.
13. Do not incinerate the batteries. They can explode in a fire. A small leakage of liquid from the battery cells may occur under extreme usage, charging or temperature conditions. This does not indicate a failure. However, if the outer seal is broken and this leakage gets on your skin:
 - a. Wash quickly with soap and water.
 - b. Neutralize with a mild acid such as lemon juice or vinegar.
 - c. If the battery liquid gets in your eyes, flush them with clean water for a minimum of 10 minutes and seek immediate medical attention. **MEDICAL NOTE:** The liquid is a 25-35% solution of potassium hydroxide.

SAVE THESE INSTRUCTIONS

IMPORTANT CHARGING SAFETY INSTRUCTIONS

CHARGING THE POWER PACK

THE BATTERIES IN YOUR POWER PACK ARE NOT FULLY CHARGED AT THE FACTORY. BEFORE ATTEMPTING TO CHARGE THEM, THOROUGHLY READ ALL OF THE SAFETY INSTRUCTIONS.

The charger is designed to use standard household 120 volt 60 Hz power.

1. Plug the charger into any standard 120 Volt 60 Hz electrical outlet.
NOTE: Do not charge by means of an engine generator or DC power source. Use only 120V AC.
2. Slide the charger onto the power pack as shown in Figure 2 & 3 and let the power pack charge initially for 9 hours. After the initial charge, under normal usage, your power pack should be fully charged in 3 to 9 hours.
3. Unplug charger, and remove the power pack. **Place the power pack in the unit and be certain that it is inserted fully into the battery cavity until it "clicks" into place.**
NOTE: To remove the power pack from the unit, press down on the release button on the back of the pack (Figure 4) and slide out.

IMPORTANT CHARGING NOTES

1. After normal usage, your power pack should be fully charged in 3 to 9 hours. If the power pack is run-down completely, it may take up to 9 hours to become fully charged. Your power pack was sent from the factory in an uncharged condition. Before attempting to use it, it must be charged for at least 9 hours.
2. DO NOT charge the power pack in an air temperature below +40°F(+4.5°C), or above +105°F(+40.5°C). This is important and will prevent serious damage to the power pack. Longest life and best performance can be obtained if power pack is charged when air temperature is about 75°F(24°C).
3. While charging, the charger may hum and become warm to touch. This is a normal condition and does not indicate a problem.
4. If the power pack does not charge properly—(1) Check current at receptacle by plugging in a lamp or other appliance. (2) Check to see if receptacle is connected to a light switch which turns power off when you turn out the lights. (3) Move charger and power pack to a surrounding air temperature of 40°F(+4.5°C) to 105°F(+40.5°C). (4) If the receptacle and temperature are OK, and you do not get proper charging, take or send the power pack and charger to your local Black & Decker service center. See Tools Electric in yellow pages.
5. The power pack should be recharged when it fails to produce sufficient power on jobs which were easily done previously. DO NOT CONTINUE using unit with its power pack in a depleted condition.
6. The power pack will reach optimum performance after being cycled 5 times during normal usage. There is no need to run the batteries down completely before recharging. Normal usage is the best method of discharging and recharging the power pack.

LEAVING THE BATTERY PACK IN THE CHARGER

The charger and battery pack can be left connected with the red light glowing indefinitely. The charger will keep the battery pack fresh and fully charged.

NOTE: A battery pack will slowly lose its charge when kept out of the charger. If the battery pack has not been kept on maintenance charge, it may need to be recharged before use. A battery pack may also slowly lose its charge if left in a charger that is not plugged into an appropriate AC source.

SWITCH

The switch can be operated by moving the lever from side to side. The "ON" and "OFF" positions are marked on the housing as shown in Figure 1A & 1B.

CAUTION: DO NOT POINT UNIT DISCHARGE AT SELF OR BYSTANDERS.

OPERATION

CAUTION: Always wear safety glasses. Wear a filter mask if the operation is dusty. Use of gloves, long pants and substantial footwear is recommended. Keep long hair and loose clothing away from openings and moving parts. **THIS SWEEPER IS FOR HOUSEHOLD USE ONLY.**

NOTE: Ensure the blower is switched off and the battery is removed before attaching or removing the sweeper tubes.

TUBE ASSEMBLY: To attach the inner tube to the sweeper, line up the tube with the sweeper housing as shown in Figure 5. Push the tube into the sweeper housing until the lock button engages the lock hole in the tube. Repeat this process for the outer tube.

OPERATION

Hold the sweeper with one hand as shown in Figure 6 and sweep from side to side with the nozzle several inches above the ground. Slowly advance keeping the accumulated pile of debris in front of you.

MAINTENANCE CLEANING AND STORAGE TURN OFF UNIT!

CAUTION: DO NOT POUR OR SPRAY WATER ON THE UNIT.

Use only mild soap and a damp cloth to clean the unit. Never let any liquid get inside the unit; never immerse any part of the unit into a liquid.

Your sweeper should be stored in a dry place. Do not store the unit on or adjacent to fertilizers or chemicals. Such storage can cause rapid corrosion of the metal parts.

TROUBLESHOOTING		
Problem	Possible Cause	Possible Solution
• Unit will not start.	• Battery not installed properly. • Battery not charged.	• Check battery installation. • Check battery charging requirements.
• Battery will not charge.	• Battery not inserted into charger. • Charger not plugged in.	• Insert battery into charger until red LED appears. • Plug charger into a working outlet. Refer to "Important Charging Notes" for more details. • Check current at receptacle by plugging in a lamp or other appliance. • Check to see if receptacle is connected to a light switch which turns power off when you turn out the lights. • Move charger and tool to a surrounding air temperature of above 40 degree F(4,5°C) or below 105 degree F(+40,5°C).
	• Surrounding air temperature too hot or too cold.	

For assistance with your product, visit our website www.blackanddecker.com for the location of the service center nearest you or call the BLACK & DECKER help line at **1-800-544-6986**.

THE RBRC™ SEAL

The RBRC™ (Rechargeable Battery Recycling Corporation) Seal on the nickel-cadmium battery (or battery pack) indicates that the costs to recycle the battery (or battery pack) at the end of its useful life have already been paid by Black & Decker. In some areas, it is illegal to place spent nickel-cadmium batteries in the trash or municipal solid waste stream and the RBRC program provides an environmentally conscious alternative.

RBRC in cooperation with Black & Decker and other battery users, has established programs in the United States and Canada to facilitate the collection of spent nickel-cadmium batteries. Help protect our environment and conserve natural resources by returning the spent nickel-cadmium battery to an authorized Black & Decker service center or to your local retailer for recycling. You may also contact your local recycling center for information on where to drop off the spent battery, or call **1-800-544-6986**



IMPORTANT

To assure product SAFETY and RELIABILITY, repairs, maintenance and adjustment should be performed by authorized service centers or other qualified service organizations, always using identical replacement parts.

SERVICE INFORMATION

All Black & Decker Service Centers are staffed with trained personnel to provide customers with efficient and reliable power tool service. Whether you need technical advice, repair, or genuine factory replacement parts, contact the Black & Decker location nearest you. To find your local service location, refer to the yellow page directory under "Tools—Electric" or call: **1-800-544-6986** or visit www.blackanddecker.com

FULL TWO-YEAR HOME USE WARRANTY

Black & Decker (U.S.) Inc. warrants this product for two years against any defects in material or workmanship. The defective product will be replaced or repaired at no charge in either of two ways.

The first, which will result in exchanges only, is to return the product to the retailer from whom it was purchased (provided that the store is a participating retailer). Returns should be made within the time period of the retailer's policy for exchanges (usually 30 to 90 days after the sale). Proof of purchase may be required. Please check with the retailer for their specific return policy regarding returns that are beyond the time set for exchanges.

The second option is to take or send the product (prepaid) to a Black & Decker owned or authorized Service Center for repair or replacement at our option. Proof of purchase may be required. Black & Decker owned and authorized Service Centers are listed under "Tools-Electric" in the yellow pages of the phone directory.

This warranty does not apply to accessories. This warranty gives you specific legal rights and you may have other rights which vary from state to state or province to province. Should you have any questions, contact the manager of your nearest Black & Decker Service Center. This product is not intended for commercial use.

FREE WARNING LABEL REPLACEMENT: If your warning labels become illegible or are missing, call **1-800-544-6986** for a free replacement.

Imported by
Black & Decker (U.S.) Inc.,
701 E. Joppa Rd.
Towson, MD 21286 U.S.A.



See 'Tools-
Electric'
Yellow Pages –
for Service &
Sales



MODE D'EMPLOI DU BALAI SANS FIL

Code de date

Numéro de catalogue : NS118,
NS118G, NS118L

**Merci d'avoir choisi Black & Decker!
Consulter le site Web
www.BlackandDecker.com/NewOwner
pour enregistrer votre nouveau produit.**

À LIRE AVANT DE RETOURNER CE PRODUIT POUR QUELQUE RAISON QUE CE SOIT :

Si des questions ou des problèmes surgissent après l'achat d'un produit Black & Decker, consulter le site Web

[HTTP://WWW.BLACKANDDECKER.COM/INSTANTANSWERS](http://WWW.BLACKANDDECKER.COM/INSTANTANSWERS)

pour obtenir des réponses instantanément 24 heures par jour.

Si la réponse est introuvable ou en l'absence d'accès à Internet, composer le 1-800-544-6986 de 8 h à 17 h HNE, du lundi au vendredi, pour parler avec un agent.

Prière d'avoir le numéro de catalogue sous la main lors de l'appel.

RENSEIGNEMENTS IMPORTANTS

- Avant de faire fonctionner l'outil, s'assurer que le tube de soufflage est verrouillé en place.
- Il faut charger la pile pendant 9 heures avant d'utiliser l'outil.

CONSERVER CE MANUEL POUR UN USAGE ULTÉRIEUR.

LIGNES DIRECTRICES EN MATIÈRE DE SÉCURITÉ - DÉFINITIONS

Il est important que vous lisiez et compreniez ce mode d'emploi. Les informations qu'il contient concernent VOTRE SÉCURITÉ et visent à ÉVITER TOUT PROBLÈME. Les symboles ci-dessous servent à vous aider à reconnaître cette information.

⚠ DANGER : Indique une situation dangereuse imminente qui, si elle n'est pas évitée, causera la mort ou des graves blessures.

⚠ AVERTISSEMENT : Indique une situation potentiellement dangereuse qui, si elle n'est pas évitée, pourrait causer la mort ou de graves blessures.

⚠ MISE EN GARDE : Indique une situation potentiellement dangereuse qui, si elle n'est pas évitée, pourrait causer des blessures mineures ou modérées.

MISE EN GARDE : Utilisé sans le symbole d'alerte à la sécurité, indique une situation potentiellement dangereuse qui, si elle n'est pas évitée, peut résulter en des dommages à la propriété.

⚠ AVERTISSEMENT : Directives et signes de sécurité importantes.

AFIN DE RÉDUIRE LES RISQUES DE BLESSURES :

- Avant toute utilisation, s'assurer que tous ceux qui se servent de l'outil lisent et comprennent toutes les mesures de sécurité et tout autre renseignement contenus dans le présent guide.
- Conserver ces mesures et les relire fréquemment avant d'utiliser l'outil ou d'en expliquer le fonctionnement à d'autres personnes.
- Ne pas pointer l'orifice de sortie de l'outil vers soi ni vers d'autres personnes.
- Éloigner les cheveux longs et les vêtements amples des ouvertures et des pièces en mouvement.

⚠ AVERTISSEMENT : Afin de réduire les risques d'incendie, de secousses électriques ou de blessures lorsqu'on utilise des outils électriques, il faut toujours respecter les mesures de sécurité suivantes.

⚠ AVERTISSEMENT : Le produit génère de la poussière qui peut renfermer des produits chimiques. Selon l'état de la Californie, ces produits chimiques peuvent causer le cancer ainsi que des malformations congénitales, et ils présentent d'autres dangers au système reproductif humain. Voici des exemples de tels produits chimiques :

- les composés d'engrais;
- les composés d'insecticides, d'herbicides et de pesticides;
- l'arsenic et le chrome provenant de bois traité.

Afin de minimiser les risques, porter de l'équipement de sécurité approuvé comme des masques antipoussières spécialement conçu pour filtrer les particules microscopiques.

LIRE ET COMPRENDRE TOUTES LES DIRECTIVES AVANT D'UTILISER L'OUTIL.

⚠ IMPORTANTES MESURES DE SÉCURITÉ POUR TOUS LES OUTILS

- **LIRE** et respecter toutes les mesures de sécurité.
- **UN OUTIL À PILES** (à piles intégrées ou à ensemble de piles amovible) doit seulement être chargé au moyen du chargeur spécifique à l'outil. En effet, un chargeur conçu pour un type de pile peut présenter des risques d'incendie lorsqu'utilisé avec un autre type de piles.
- **UTILISER L'OUTIL À PILES UNIQUEMENT** avec le bloc-pile spécifique à cet effet. L'utilisation de tout autre type de piles présente un risque d'incendie.
- **ÉVITER** les démarrages accidentels. S'assurer que l'outil est en position verrouillé ou hors tension avant d'y insérer le bloc-pile. Le fait de transporter l'outil avec les doigts sur l'interrupteur ou le fait d'y insérer le bloc-pile lorsque l'outil est sous tension présente des risques.
- **NE PAS** utiliser un outil dont l'interrupteur est défectueux. Dans un tel cas, l'outil présente des risques et il faut le faire réparer.
- **DÉBRANCHER** le bloc-pile de l'outil ou mettre ce dernier hors tension ou en mode verrouillé avant de le régler, d'en remplacer des accessoires ou de le ranger. De telles mesures de prévention réduisent les risques de démarrages accidentels de l'outil.
- **TOUJOURS PORTER DES PROTECTEURS OCULAIRES.** Porter de lunettes de sécurité en tout temps lorsque l'outil est branché. Les lunettes de sécurité sont vendues séparément aux centres de service Black & Decker ou aux ateliers d'entretien autorisés.
- **NE PAS** porter l'orifice de sortie de l'outil à proximité des yeux ou des oreilles lorsque l'outil fonctionne.
- **RANGER LES OUTILS NON UTILISÉS** dans un endroit sec, situé en hauteur ou fermé à clé, hors de portée des enfants.
- **NE PAS DÉPASSER SA PORTÉE.** Toujours demeurer dans une position stable et garder son équilibre en tout temps.
- **BIEN ENTREtenir L'OUTIL.** Garder l'outil propre afin d'optimiser et de sécuriser le rendement. Suivre les directives d'entretien.
- **NE PAS** tenter de réparer l'outil. Pour garantir la sécurité et la fiabilité du produit, en confier les réparations, l'entretien et les réglages à un centre de service Black & Decker ou à un atelier d'entretien autorisé utilisant uniquement des pièces de rechange Black & Decker.
- **NE PAS** utiliser l'outil dans des endroits où l'atmosphère renferme des vapeurs combustibles ou explosives. Les étincelles que produit habituellement le moteur en marche pourraient enflammer ces produits.
- **ÉVITER LES CONDITIONS AMBIANTES DANGEREUSES.** Ne pas se servir d'outils électriques dans des endroits humides ou mouillés. Ne pas se servir de l'outil sous la pluie.
- **DEMEURER VIGILANT.** Travailler avec vigilance et faire preuve de bon sens. Ne pas se servir de l'outil lorsqu'on est fatigué.
- **UTILISER L'OUTIL APPROPRIÉ.** Utiliser l'outil seulement aux fins pour lesquelles il a été conçu.
- **FAIRE TRÈS ATTENTION** lorsqu'on travaille dans des escaliers.
- **IL NE S'AGIT PAS** d'un jouet. Faire particulièrement attention lorsqu'un enfant utilise l'outil ou qu'on s'en sert près d'un enfant. Il est déconseillé de laisser un enfant se servir de l'outil.
- **NE PAS** tenter de débloquent l'outil avant de le débrancher.
- **UTILISER SEULEMENT L'OUTIL** de la manière prescrite dans le présent guide. Utiliser uniquement les accessoires recommandés par le fabricant.
- **NE RIEN** insérer dans les ouvertures. Ne pas utiliser l'outil lorsqu'une ouverture est bouchée; garder les ouvertures exemptes de poussière, de charpie, de cheveux et de tout ce qui peut réduire le débit d'air.
- **ÉLOIGNER** les cheveux, les vêtements amples, les doigts et le corps des ouvertures ainsi que des pièces mobiles.
- **NE PAS** immerger l'outil, au complet ou en partie.
- **NE PAS** manipuler la fiche ni l'outil avec les mains mouillées.
- **S'ASSURER QUE LES ENFANTS, LES OBSERVATEURS ET LES ANIMAUX SE TROUVENT À UNE DISTANCE** minimale de 10 mètres (30 pieds) de la surface de travail lorsqu'on démarre l'outil ou qu'on s'en sert.
- **EXAMINER LA ZONE** avant d'utiliser l'outil. Enlever tout débris ou objet dur (comme des pierres, du verre, des fils) qui peut ricocher, être éjecté ou provoquer des blessures ou des dommages lors de l'utilisation de l'outil.
- **UTILISER SEULEMENT** le chargeur fourni par le fabricant pour recharger l'outil.
- **MANIPULER** le bloc-pile **AVEC SOIN** afin de ne pas le court-circuiter avec des matériaux conducteurs comme des bagues, des bracelets et des clés. Le bloc-pile ou le conducteur pourrait alors surchauffer et causer des brûlures.
- **NE PAS OUVRIR NI UTILISER** le bloc-pile. L'électrolyte qui s'en dégagerait est corrosive et elle pourrait blesser les yeux ou la peau. En outre, ce produit est toxique lorsqu'ingéré.
- **UN DISJONCTEUR DE FUITE DE TERRE** devrait être installé sur tout circuit utilisé pour l'outil. Il existe des prises à disjoncteur de mise de terre intégré et il faudrait en utiliser par mesure de sécurité.

⚠ AVERTISSEMENT : Afin de minimiser les risques de secousses électriques, protéger de la pluie, ne pas s'en servir sur des surfaces mouillées et ranger à l'intérieur.

PREMIERS SOINS RELATIFS À LA COMPOSITION DU GEL (NS118G SEULEMENT)

Si le gel à l'intérieur de la poignée ergonomique venait à se répandre et entrer en contact avec la peau, laver cette dernière à l'eau savonneuse. En cas de contact avec les yeux, rincer abondamment à l'eau claire. En cas d'ingestion, voir un médecin. Pour obtenir la fiche toxicologique de ce produit (MSDS), téléphoner au **1-800-544-6986**.

CONSERVER CES MESURES.

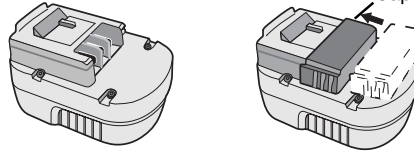
L'étiquette de l'outil peut comporter les symboles suivants.

V	volts	A	ampères
Hz	hertz	W	watts
min	minutes	~	courant alternatif
====	courant continu	n _o	sous vide
☐	construction de classe II	⊕	borne de mise à la terre
⚠	symbole d'avertissement	.../min	tours ou courses à la minute

INFORMATION CONCERNANT LE CAPUCHON DU BLOC-PILE

Un capuchon est fourni avec le bloc-pile en vue d'être utilisé chaque fois qu'on retire ce dernier de l'outil ou du chargeur en vue de le ranger ou de le transporter; enlever le capuchon avant de remettre le bloc-pile dans le chargeur ou dans l'outil.

Capuchon du bloc-pile



⚠ AVERTISSEMENT : S'assurer, au moment de ranger ou de transporter un bloc-pile ou une pile, qu'aucun objet métallique n'entre en contact avec leurs bornes à découvert de celui-ci. Par exemple, il faut éviter de placer un bloc-pile ou une pile sans capuchon dans un tablier, une poche, une boîte à outils ou un tiroir (etc.) contenant des objets tels que des clous, des vis ou des clés, car tout contact entre les bornes à découvert et un objet métallique comme une clé, une pièce de monnaie, un outil à main, etc. pourrait causer un incendie. En effet, les règlements américains Hazardous Material Regulations (HMR) du US Department of Transportation interdisent le transport d'un bloc-pile ou d'une pile dans tout moyen de transport commercial ou aérien (que ce soit dans une valise ou le bagage de cabine) SAUF s'ils sont bien protégés contre les courts-circuits. On doit donc s'assurer, lorsqu'on transporte un bloc-pile ou une pile séparément, de bien protéger et isoler les bornes contre tout matériau qui risque d'entrer en contact avec eux et de causer un court-circuit.

⚠ IMPORTANTES MESURES DE SÉCURITÉ RELATIVES AU CHARGEMENT

CHARGEMENT DE LA PILE

1. Le présent guide renferme des directives importantes relatives à la sûreté et au fonctionnement.
 2. Avant d'utiliser le chargeur, lire toutes les directives et les mises en garde sur 1) le chargeur, 2) la pile et 3) le produit utilisant la pile.
 3. **⚠ MISE EN GARDE :** Afin de minimiser les risques de blessures, charger seulement des blocs-piles Black & Decker. Tout autre type de pile pourrait exploser et causer des blessures ou des dommages.
 4. Ne pas exposer le chargeur à la pluie ni à la neige.
 5. L'utilisation d'un accessoire non recommandé ni vendu par Black & Decker présente des risques d'incendie, de secousses électriques ou de blessures.
 6. Afin de minimiser les risques de dommages au cordon ou à la fiche, tirer sur la fiche et non le cordon pour débrancher celui-ci.
 7. S'assurer que le cordon est placé qu'on ne puisse marcher dessus, y trébucher, ni y exercer toute autre contrainte ou dommage.
 8. Utiliser un cordon de rallonge seulement en cas de nécessité absolue. L'utilisation d'une rallonge inappropriée présente des risques d'incendie ou de secousses électriques.
 - a. Les cordons bifilaires peuvent utiliser une rallonge bifilaire ou trifilaire. Il faudrait seulement utiliser une rallonge à gaine ronde. Il est conseillé de se servir d'une rallonge homologuée par l'organisme Underwriters Laboratories (UL). Lorsque la rallonge est utilisée à l'extérieur, elle doit être prévue à cet effet. Tout cordon pour l'extérieur peut également servir à l'intérieur. Les mentions «W» ou «WA» sur la gaine du cordon indiquent que celui peut servir à l'extérieur.
 - b. Les cordons de rallonge doivent être faits de conducteurs de calibre approprié (AWG ou calibre américain des fils) par mesure de sécurité et afin de prévenir les pertes de puissance et les surchauffes. Le numéro de calibre du fil est inversement proportionnel à la capacité du cordon. Ainsi, un cordon de calibre 16 a une capacité supérieure à un cordon de calibre 18. Lorsqu'il est nécessaire d'utiliser plus d'un cordon de rallonge, veiller à ce que chaque cordon ait au moins le calibre minimal.
- | CALIBRE MINIMAL (AWG) DES CORDONS DE RALLONGE INTENSITÉ NOMINALE DE LA PLAQUE SIGNALÉTIQUE - 0 - 10 | | | | | | |
|---|----|----|----|-----|-----|-----|
| Longueur totale de la rallonge (en pieds) | 25 | 50 | 75 | 100 | 125 | 150 |
| Calibre de la rallonge | 18 | 18 | 16 | 16 | 14 | 14 |
9. Utiliser seulement le chargeur fourni pour charger l'outil.
 10. Utiliser seulement un chargeur pour charger.
 11. Ne pas tenter d'ouvrir le chargeur ni l'outil. L'utilisateur ne peut remplacer aucune pièce interne. En confier la réparation au personnel d'un centre de service Black & Decker autorisé.
 12. NE PAS incinérer l'ensemble de piles même s'il est très endommagé ou complètement à plat.
 13. Ne pas incinérer l'ensemble de piles. La chaleur des flammes peut le faire exploser. Il peut se produire une légère fuite du liquide excitateur des piles dans des conditions extrêmes. Il ne s'agit pas d'une défaillance. Toutefois, si ce liquide atteint la peau, faire ce qui suit.
 - a. Laver immédiatement à l'eau et au savon.
 - b. Neutraliser à l'aide d'un acide doux comme du jus de citron ou du vinaigre.
 - c. Si le liquide excitateur atteint les yeux, rincer immédiatement à l'eau claire pendant au moins dix minutes et consulter un médecin. **NOTE AU MÉDECIN :** Il s'agit d'une solution d'hydrogène de potassium à 25-35 p. 100.

⚠ IMPORTANTES MESURES DE SÉCURITÉ RELATIVES AU CHARGEMENT

CHARGEMENT DE L'ENSEMBLE DE PILES
LE BLOC-PILE N'EST PAS COMPLÈTEMENT CHARGÉ EN USINE. IL IMPORTE DONC DE LIRE ATTENTIVEMENT TOUTES LES CONSIGNES DE SÉCURITÉ AVANT DE LE CHARGER.

Le chargeur est conçu pour être branché dans une prise domestique standard de 120 volts et de 60 Hz.

1. Brancher le chargeur dans une prise murale appropriée. NOTE : Ne pas charger à l'aide d'une génératrice ni d'une source de courant continu. Utiliser seulement du courant secteur de 120 V.
2. Faire glisser le bloc-pile dans le chargeur (fig. 2 et 3) et le charger pendant 9 heures.

Après la charge initiale, dans des conditions d'utilisation normales, le bloc-pile devrait être complètement chargé au bout de 3 à 9 heures.

- Débrancher le chargeur et retirer le bloc-pile du chargeur. **L'insérer dans l'outil en s'assurant qu'il est complètement dans l'outil et qu'il s'enclenche en place.**

NOTE : Pour retirer le bloc-pile de l'outil, appuyer sur le bouton de dégagement situé à l'arrière du bloc-pile (fig. 4) et le faire glisser hors de l'outil.

NOTES IMPORTANTES RELATIVES AU CHARGEMENT

- Après une utilisation normale, le chargement complet du bloc-pile prend de 3 à 9 heures. Lorsque le bloc-pile est complètement à plat, cela peut prendre jusqu'à 9 heures. Le bloc-pile n'est pas chargé à sa sortie de l'usine. Avant de s'en servir, il faut donc le charger pendant au moins 9 heures.
- NE PAS charger le bloc-pile lorsque la température ambiante est inférieure à 4,5 °C (40 °F) ou supérieure à 40,5 °C (105 °F). Cette mesure est importante et elle prévient de graves dommages aux blocs-piles. On optimise la durée et le rendement du bloc-pile lorsqu'on le charge à une température ambiante d'environ 24 °C (75 °F).
- Le chargeur peut émettre des sons et devenir chaud au toucher pendant le chargement. Cette situation est normale et ne pose aucun problème.
- Lorsque le bloc-pile n'est pas bien chargé, faire ce qui suit. (1) Vérifier l'alimentation de la prise en y branchant une lampe ou un autre appareil. (2) Vérifier si la prise est reliée à un interrupteur pour l'éclairage qui met la prise hors circuit lorsqu'on éteint les lumières. (3) Déplacer le bloc-pile et le chargeur dans un endroit où la température ambiante se situe entre 4,5 °C (40 °F) et 40,5 °C (105 °F). (4) Si le problème persiste, il faut confier le bloc-pile et le chargeur au personnel du centre de service Black & Decker de la région. Consulter la rubrique «Outils électriques» des Pages Jaunes. Il faut charger la pile lorsqu'elle ne fournit plus la puissance nécessaire pour effectuer les tâches avec autant de facilité qu'auparavant. NE PLUS SE SERVIR de l'outil lorsque le bloc-pile est à plat.
- Le bloc-pile atteint son rendement optimal après cinq cycles de chargement dans des conditions d'utilisation normales. Il n'est pas nécessaire que le bloc-pile soit complètement à plat pour le recharger.

Une utilisation normale consiste en la meilleure manière de décharger et de recharger les piles.

BLOC-PILE DANS LE CHARGEUR

On peut laisser indéfiniment le bloc-pile dans le chargeur avec le témoin rouge allumé. Le chargeur maintient le bloc-pile complètement chargé.

NOTE : Un bloc-pile perd lentement de sa charge lorsqu'il n'est plus dans un chargeur. Il faudra probablement donc recharger un tel ensemble avant de s'en servir. Un bloc-pile qui se trouve dans un chargeur non branché dans une prise de courant secteur appropriée perdra également de sa charge.

INTERRUPTEUR

On se sert de l'interrupteur en actionnant le levier d'un côté ou de l'autre. Les positions de marche (ON) et d'arrêt (OFF) sont moulées à même le boîtier en plastique de l'outil (fig. 1A et 1B).

MISE EN GARDE : NE PAS POINTER L'ORIFICE DE SORTIE DE L'OUTIL VERS SOI NI VERS D'AUTRES PERSONNES.

FONCTIONNEMENT

MISE EN GARDE : Toujours porter des lunettes de sécurité. Porter un masque filtrant lorsque les travaux produisent de la poussière. Il est conseillé de porter des gants, des pantalons et des chaussures robustes. Éloigner les cheveux longs et les vêtements amples des ouvertures et des pièces en mouvement. L'OUTIL N'EST PAS RECOMMANDÉ POUR UNE UTILISATION COMMERCIALE.

NOTE : S'assurer que le souffleur est hors tension et que la pile est enlevée avant d'y fixer ou d'en retirer les tubes de balai mécanique.

• ASSEMBLAGE DU TUBE

Assembler le tube intérieur au balai mécanique en l'alignant avec le boîtier du balais de la manière illustrée à la figure 5. Pousser le tube dans le boîtier jusqu'à ce que le bouton de verrouillage s'engage dans le trou de blocage du tube. Refaire le même processus pour le tube extérieur.

• UTILISATION

Saisir l'outil d'une main (fig. 6) et y exercer un mouvement latéral de va-et-vient en gardant l'ajutage à plusieurs pouces du sol. Avancer lentement en laissant la pile de débris accumulés devant soi.

ENTRETIEN

• NETTOYAGE ET ENTREPOSAGE

DÉBRANCHER L'OUTIL

MISE EN GARDE : NE JAMAIS VERSER NI PULVÉRISER DE L'EAU SUR L'OUTIL POUR LE NETTOYER.

Utiliser seulement un savon doux et un chiffon humide pour nettoyer l'outil. S'assurer de ne jamais laisser de liquide s'infiltrer à l'intérieur de l'outil; ne jamais immerger ce dernier. Il faut ranger l'outil dans un endroit sec. Ne pas entreposer l'outil à proximité d'engrais ou de produits chimiques; cela pourrait causer la corrosion prématurée des pièces métalliques.

DÉPANNAGE

Problème

- L'appareil refuse de démarrer.

Cause possible

- Mauvaise installation de la batterie.
- Pile non chargée.

Solution possible

- Vérifier l'installation de la batterie.
- Vérifier les exigences de charge pour la pile.
- Insérer la pile dans le chargeur de sorte que le voyant DEL rouge apparaisse.
- Brancher le chargeur dans une prise qui fonctionne. Se reporter à la rubrique « Remarques importantes de chargement » pour plus de renseignements.
- Vérifier le courant à la prise en branchant une lampe ou un autre appareil électrique.
- Vérifier si la prise est reliée à un interrupteur qui coupe le courant au moment d'éteindre la lumière
- Déplacer le chargeur et l'outil à une température ambiante de plus de 4,5 °C (40 °F) ou sous les 40,5 °C (105 °F) 105 degree F (+40,5°C).

- Chargeur non branché.

- Température ambiante trop chaude ou froide.

Pour de l'aide avec l'outil, consulter notre site Web www.blackanddecker.com pour l'emplacement du centre de réparation le plus près ou communiquer avec l'assistance BLACK & DECKER au 1-800-544-6986.



LE SCEAU SRPRC™

Le sceau SRPRC™ apposé sur le bloc-piles au nickel cadmium indique que son coût de recyclage à la fin de sa vie utile sera payé par Black & Decker. Il est illégal de jeter les piles au nickel cadmium épuisées dans les poubelles ou dans le système municipal d'élimination des résidus solides. Le programme RBRC représente donc une alternative sensibilisée à l'environnement. La SRPRC™, en collaboration avec Black & Decker, ont établi aux États-Unis et au Canada des programmes facilitant la cueillette des piles au nickel cadmium épuisées. Black & Decker encourage ses utilisateurs à participer à son programme de protection de l'environnement en retournant les piles usagées à un centre de réparation autorisé Black & Decker. On peut également communiquer avec le centre de recyclage de la région pour savoir où déposer les piles usées ou composer le 1-800-544-6986.

IMPORTANT

Pour assurer la SÉCURITÉ et la FIABILITÉ du produit, n'en confier les réparations, l'entretien et le réglage qu'au personnel des centres de services autorisés qui n'utilisent que des pièces de rechanges identiques.

INFORMATION SUR LES RÉPARATIONS

Tous les centres de réparation Black & Decker sont dotés de personnel qualifié en matière d'outillage électrique; ils sont donc en mesure d'offrir à leur clientèle un service efficace et fiable. Que ce soit pour un avis technique, une réparation ou des pièces de rechange authentiques installées en usine, communiquer avec l'établissement Black & Decker le plus près de chez vous. Pour trouver l'établissement de réparation de votre région, consulter le répertoire des Pages jaunes à la rubrique « Outils électriques » ou composer le numéro suivant : 1-800-544-6986 ou consulter le site www.blackanddecker.com

GARANTIE COMPLÈTE DE DEUX ANS POUR UNE UTILISATION DOMESTIQUE

Black & Decker (É.-U.) Inc. garantit ce produit pour une durée de deux ans contre tout défaut de matériau ou de fabrication. Le produit défectueux sera remplacé ou réparé sans frais de l'une des deux façons suivantes :

La première façon consiste en un simple échange chez le détaillant qui l'a vendu (pourvu qu'il s'agisse d'un détaillant participant). Tout retour doit se faire durant la période correspondant à la politique d'échange du détaillant (habituellement, de 30 à 90 jours après l'achat). Une preuve d'achat peut être requise. Vérifier auprès du détaillant pour connaître sa politique concernant les retours hors de la période définie pour les échanges.

La deuxième option est d'apporter ou d'envoyer le produit (transport payé d'avance) à un centre de réparation autorisé ou à un centre de réparation de Black & Decker pour faire réparer ou échanger le produit, à notre discrétion. Une preuve d'achat peut être requise. Les centres Black & Decker et les centres de service autorisés sont répertoriés dans les pages jaunes, sous la rubrique « Outils électriques ».

Cette garantie ne s'applique pas aux accessoires. Cette garantie vous accorde des droits légaux spécifiques et vous pourriez avoir d'autres droits qui varient d'un État ou d'une province à l'autre. Pour toute question, communiquer avec le directeur du centre de réparation Black & Decker le plus près de chez vous. Ce produit n'est pas destiné à un usage commercial.

REMPLACEMENT GRATUIT DES ÉTIQUETTES D'AVERTISSEMENT : si les étiquettes d'avertissement deviennent illisibles ou sont manquantes, composer le 1-800-544-6986 pour en obtenir le remplacement gratuit.

Imported by / Importé par
Black & Decker Canada Inc.
100 Central Ave.
Brockville (Ontario) K6V 5W6

Voir la rubrique "Outils électriques"
des Pages Jaunes
pour le service et les ventes.



MANUAL DE INSTRUCCIONES DE LA ESCOBA INALÁMBRICA

Codigo de fecha

Catálogo N° NS118,
NS118G, NS118L

Gracias por elegir Black & Decker!
Visite
www.BlackandDecker.com/NewOwner
para registrar su nuevo producto.

LEA EL MANUAL ANTES DE DEVOLVER ESTE PRODUCTO POR CUALQUIER MOTIVO:

Si tiene una consulta o algún inconveniente con su producto Black & Decker, visite

[HTTP://WWW.BLACKANDDECKER.COM/INSTANTANSWERS](http://WWW.BLACKANDDECKER.COM/INSTANTANSWERS)

para obtener respuestas instantáneas las 24 horas del día.

Si no encuentra la respuesta o no tiene acceso a Internet, llame al 1-800-544-6986 de lunes a viernes de 8 a.m. a 5 p.m. hora del Este para hablar con un agente.

Quando llame, tenga a mano el número de catálogo.

INFORMACIÓN CLAVE QUE DEBE SABER:

- Antes de operar la unidad, asegúrese de que el montaje del tubo del barredor esté asegurado en su sitio.
- Cargue la batería durante 9 horas antes de intentar usar su barredor.

CONSERVE ESTE MANUAL PARA FUTURAS CONSULTAS.

PAUTAS DE SEGURIDAD/DEFINICIONES

Es importante que lea y comprenda este manual. La información que contiene se relaciona con la protección de SU SEGURIDAD y la PREVENCIÓN DE PROBLEMAS. Los símbolos que siguen se utilizan para ayudarlo a reconocer esta información.

PELIGRO: indica una situación de peligro inminente que, si no se evita, provocará la muerte o lesiones graves.

ADVERTENCIA: indica una situación de peligro potencial que, si no se evita, provocará la muerte o lesiones graves.

PRECAUCIÓN: indica una situación de peligro potencial que, si no se evita, provocará lesiones leves o moderadas.

PRECAUCIÓN: utilizado sin el símbolo de alerta de seguridad indica una situación de peligro potencial que, si no se evita, puede provocar daños en la propiedad.

ADVERTENCIA: ADVERTENCIAS IMPORTANTES DE SEGURIDAD E INSTRUCCIONES

PARA REDUCIR EL RIESGO DE LESIONES:

- Antes de cualquier uso, asegúrese que cualquier persona que vaya a utilizar esta herramienta lea y comprenda todas las instrucciones de seguridad y la información contenida en este manual.
- Conserve estas instrucciones y repáselas con frecuencia antes de usar la herramienta e instruir a otras personas.
- No apunte la descarga de la herramienta a sí mismo o a terceras personas.
- Conserve el cabello largo y las ropas flojas alejados de aberturas y partes móviles.

ADVERTENCIA: Siempre que utilice herramientas eléctricas debe seguir ciertas precauciones básicas de seguridad, a fin de reducir los riesgos de incendio, choque eléctrico y lesiones personales, entre las que se encuentran las siguientes.

ADVERTENCIA: Parte del polvo originado por este producto contiene químicos que en el Estado de California se consideran como causantes de cáncer, defectos congénitos u otros daños reproductivos. Algunos ejemplos de estos químicos son:

- compuestos en fertilizantes
- compuestos en insecticidas, herbicidas y pesticidas
- arsénico y cromo de madera tratada químicamente

Para reducir su exposición a estos químicos, utilice equipo de seguridad aprobado como máscaras contra polvo diseñadas específicamente para filtrar partículas microscópicas.

LEA Y COMPRENDA TODAS LAS INSTRUCCIONES ANTES DE USAR.

⚠️ ADVERTENCIA E INSTRUCCIONES GENERALES DE SEGURIDAD PARA TODAS LAS HERRAMIENTAS

- **LEA** y comprenda todas las instrucciones.
- **UNA UNIDAD OPERADA A BATERÍAS** con baterías integradas o por separado, debe recargarse únicamente con el cargador específico para esa batería. Un cargador adecuado para un tipo de batería puede crear riesgo de incendio al utilizarse con otras baterías.
- **USE LA UNIDAD OPERADA A BATERÍAS ÚNICAMENTE** con la batería diseñada específicamente para ella. El uso de otras baterías puede crear riesgos de incendio.
- **EVITE** el encendido accidental. Asegúrese de que el interruptor esté en posición de apagado antes de insertar la batería. Transportar las unidades con el dedo en el interruptor, o insertar la batería en una unidad con el interruptor en posición de encendido propicia los accidentes.
- **NO** use la unidad si el interruptor no enciende y apaga. Una unidad que no puede controlarse con el interruptor es peligrosa y debe repararse.
- **DESCONECTE** la batería de la unidad o coloque el interruptor en posición e apagado antes de hacer cualquier ajuste, cambio de accesorios, o guardar la unidad. Dichas medidas de seguridad preventiva reducen el riesgo de encender la unidad accidentalmente.
- **SIEMPRE UTILICE PROTECCIÓN EN LOS OJOS** – Utilice gafas de seguridad en todo momento en el que esta herramienta esté en uso. Las gafas de seguridad están a su disposición con costo extra en el Centro de Servicio Black & Decker de su comunidad o en estaciones de servicio autorizado.
- **NO** coloque la salida del barredor cerca de sus ojos u oídos cuando esté en operación.
- **GUARDE LAS UNIDADES QUE NO EMPLEE.** Cuando no utilice la unidad, ésta deberá guardarse en un lugar seco y elevado o bajo llave, fuera del alcance de los niños.
- **NO SE SOBREEXTIENDA.** Conserve siempre bien apoyados los pies así como el equilibrio.
- **CUIDE LA UNIDAD.** Conserve limpia la unidad para que funcione mejor y de manera más segura. Siga las instrucciones para el mantenimiento apropiado.
- **NO** intente reparar el barredor. Para garantizar la seguridad y la confiabilidad del producto, las reparaciones o mantenimiento y los ajustes deben ser realizados por centros de servicio Black & Decker u otras organizaciones de servicio autorizado, que utilicen siempre refacciones Black & Decker.
- **NO** opere el barredor en atmósferas gaseosas o explosivas. Los motores en estas unidades producen chispas en condiciones normales, y estas chispas pueden originar la ignición de los vapores.
- **EVITE CONDICIONES AMBIENTALES PELIGROSAS** – No use herramientas eléctricas en lugares mojados o inundados.
- **ESTÉ ALERTA** – Concéntrese en lo que esté haciendo. Utilice el sentido común. No opere la herramienta si está cansado.
- **UTILICE LA UNIDAD ADECUADA** – No emplee esta unidad para ningún trabajo que no sea para el que está diseñada.
- **TENGA MUCHO CUIDADO** cuando limpie en escalones.
- **NO** deje el aparato cuando esté conectado. Desconéctelo de la toma de corriente cuando no esté en uso y antes de darle servicio.
- **NO** permita que se utilice como juguete. Se requiere atención cercana cuando se utilice por niños o cerca de ellos. No se recomienda para ser usada por niños.
- **NO** intente limpiar la unidad sin antes retirar la batería.
- **ÚSESE SOLAMENTE** como se describe en este manual. Solamente utilice los dispositivos recomendados por el fabricante.
- **NO** coloque ningún objeto en las aberturas. No se use con ninguna abertura bloqueada; consérvelas libres de polvo, pelusas y cualquier objeto que pueda reducir el flujo de aire.
- **CONSERVE** cabello, ropas flojas, dedos y demás partes del cuerpo alejados de aberturas y partes móviles.
- **NO** sumerja ninguna parte de la unidad en ningún líquido.
- **NO** maneje la clavija ni otra parte de la unidad con las manos húmedas.
- **CONSERVE A LOS NIÑOS, ESPECTADORES Y ANIMALES ALEJADOS** del área de trabajo, a un mínimo de 10 metros cuando encienda u opere la unidad.
- **REVISE EL ÁREA** antes de usar la unidad. Elimine todos los objetos duros como rocas, vidrios, alambres, etc., que puedan salir despedidos y por consiguiente, causar lesiones durante la operación.
- **UTILICE ÚNICAMENTE** el cargador suministrado por el fabricante para recargar.
- **TENGA CUIDADO** al manejar las baterías para evitar que hagan corto con materiales conductores como anillos, pulseras y llaves. La batería o el conductor pueden sobrecalentarse y ocasionar quemaduras.
- **NO ABRA NI MUTILE** la batería. El electrolito liberado es corrosivo y puede causarle daños a sus ojos o a su piel. Puede ser tóxico en caso de ingestión.
- **INTERRUPTOR DE CIRCUITO CONTRA FALLAS EN TIERRA (GFCI)** debe proporcionar protección en los circuitos o tomas de corriente que se usarán con la desbrozadora. Existen tomas de corriente con protección GFCI integrada y pueden emplearse para esta medida de seguridad.

⚠️ ADVERTENCIA: Para disminuir el riesgo de choque eléctrico, no se exponga a la lluvia, no se use sobre superficies mojadas. Guárdese bajo techo

MEDIDAS DE PRIMEROS AUXILIOS PARA EXPOSICIÓN A LOS COMPONENTES DE GEL (NS118G SOLAMENTE)

Si el gel que se encuentra dentro de la empuñadura queda expuesta y entra en contacto con su piel, lávese con agua y jabón. Si entra en contacto con sus ojos, enjuáguelos con agua fresca. Si ingiere el gel, busque atención médica. Si llama al (55)5326-7100, podrá obtener una copia de la Ficha de Datos de Seguridad (MSDS) para este material.

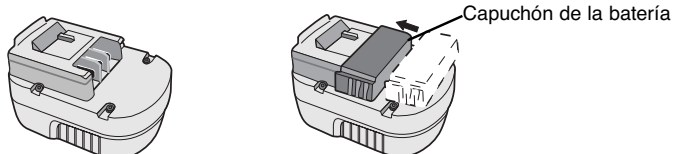
CONSERVE ESTAS INSTRUCCIONES

La etiqueta en su producto puede incluir los siguientes símbolos.

V	volts	A	amperes
Hz	hertz	W.....	watts
min.....	minutos	~	corriente alterna
====	corriente directa	n _o	velocidad sin carga
☐	construcción clase II	⊕	terminales de conexión a tierra
⚠️	símbolo de alerta seguridad	.../min	revoluciones o reciprocaciones por minuto

INFORMACIÓN SOBRE EL CAPUCHÓN DE LA BATERÍA

Los capuchones para el almacenamiento y transporte de las baterías son suministradas para ser utilizadas mientras la batería se encuentre fuera de la herramienta o del cargador. Retire el capuchón antes de colocar la batería en el cargador o en la herramienta.



⚠️ ADVERTENCIA: No guarde ni lleve baterías, unidades de alimentación o pilas en un lugar donde sus terminales pudieran entrar en contacto con algún objeto metálico. Por ejemplo, no ponga baterías, unidades de alimentación o pilas dentro de un delantal o bolsillo, una caja de herramientas o de almacenamiento del producto, un cajón, etc., junto con clavos sueltos, tornillos, llaves, etc. si no están

debidamente protegidas. El transporte de baterías, unidades de alimentación o pilas puede causar un incendio si sus terminales entran en contacto sin querer con materiales conductores como llaves, monedas, herramientas de mano y otros por el estilo. De hecho, el reglamento sobre materiales peligrosos (HMR) del Ministerio de Transporte de los Estados Unidos prohíbe el transporte de baterías, unidades de alimentación o pilas en cualquier tipo de transporte terrestre o aéreo (es decir, embaladas en maletas y maletines de mano) A NO SER que estén debidamente protegidas de hacer cortocircuito. Por lo tanto, cuando transporte baterías, unidades de alimentación o pilas individuales, asegúrese que sus terminales estén protegidos y debidamente aislados de materiales que pudieran entrar en contacto con ellos y causar un cortocircuito.

⚠️ ADVERTENCIA E INSTRUCCIONES DE SEGURIDAD CARGA DE LA BATERÍA

1. Este manual contiene instrucciones importantes sobre seguridad y operación.
2. Antes de usar el cargador de baterías, lea todas las instrucciones y marcas precautorias en (1) el cargador de baterías, (2) la batería, y (3) el producto que utiliza la batería.
3. **⚠️ PRECAUCIÓN:** Para reducir el riesgo de lesiones, cargue únicamente baterías Black & Decker. Baterías de otros tipos pueden estallar ocasionando daños y lesiones personales.
4. No exponga el cargador a la lluvia o a la nieve.
5. El uso de dispositivos no recomendados o vendidos por Black & Decker puede resultar en riesgos de incendio, choque eléctrico o lesiones personales.
6. Para reducir el riesgo de dañar el cable o la clavija, tire de la clavija en lugar de tirar del cable para desconectar el cargador.
7. Asegúrese de colocar el cable de manera que no lo pisen, se tropiecen con el, o se someta a tensión o daños.
8. No deben utilizarse cables de extensión a menos que sea absolutamente necesario. El uso de una extensión inapropiada puede resultar en riesgos de incendio, choque eléctrico o electrocución.
 - a. Los cables con dos conductores pueden usarse con extensiones con dos o tres conductores. Deben utilizarse únicamente cables con cubierta cilíndrica, y recomendamos que estén aprobados por Underwriters Laboratories (U.L.) (que cumplan con la NOM en su caso). Si la extensión se usará fuera de casa, deberá ser apropiada para uso a la intemperie. Cualquier cable marcado para trabajo a la intemperie se puede utilizar bajo techo. Las siglas “W” o “WA” en la cubierta de la extensión significan que el cable es adecuado para usarse a la intemperie.
 - b. Un cable de extensión debe tener el calibre adecuado (AWG o “American Wire Gauge”) por seguridad, y para evitar pérdida de potencia y sobrecalentamiento. Mientras menor sea el número del calibre del cable, mayor será la capacidad; esto es, una cable calibre 16 tiene mayor capacidad que uno con calibre 18. Cuando emplee más de una extensión, asegúrese de que cada una contenga por lo menos el calibre mínimo requerido.

TABLA PARA CALCULAR EL CALIBRE (AWG) MÍNIMO REQUERIDO EN CABLES DE EXTENSIÓN

AMPERAJE EN LA PLACA DE IDENTIFICACIÓN – 0 – 10.0	7.6	15.2	22.8	30.5	38.1	45.7
Longitud total del cable de extensión (m)	7.6	15.2	22.8	30.5	38.1	45.7
Calibre del cable	18	18	16	16	14	14

9. Utilice únicamente el cargador suministrado para recargar su unidad. El empleo de cualquier otro cargador podría dañar la batería o crear condiciones de peligro.
10. Utilice únicamente un cargador cuando recargue.
11. No intente abrir el cargador o la unidad. No hay partes susceptibles de ser reparadas por el usuario en el interior. Envíe la unida a un centro de servicio autorizado Black & Decker.
12. NO incinere las baterías aún si están muy dañadas o completamente desgastadas.
13. No incinere las baterías. Pueden estallar con el fuego. Puede haber una pequeña fuga del líquido de las celdas de la batería bajo condiciones extremas de uso, carga o temperatura. Esto no implica fallas, sin embargo, si el sello exterior se rompe y el líquido fugado hace contacto con su piel:
 - a. Lave rápidamente con agua y jabón.
 - b. Neutralice con un ácido leve como jugo de limón o vinagre.
 - c. Si el líquido de la batería se introduce en sus ojos, enjuáguelos con agua limpia durante un mínimo de 10 minutos y busque atención médica de inmediato.

NOTA MÉDICA: El líquido es una solución de 25 a 35% de hidróxido de potasio (potasa cáustica).

⚠️ INSTRUCCIONES DE SEGURIDAD IMPORTANTES SOBRE LA CARGA

CARGA DE LA BATERÍA

LAS BATERÍAS NO VIENEN COMPLETAMENTE CARGADAS DE FÁBRICA. ANTES DE INTENTAR RECARGARLAS, LEA CONCIENZUDAMENTE LAS SIGUIENTES INSTRUCCIONES.

1. Conecte el cargador a una toma de corriente doméstica estándar de 120 volts a 60 Hz. **NOTA: no se cargue por medio de un generador o una fuente de corriente directa, Utilice únicamente CORRIENTE ALTERNA de 120 volts.**
2. Deslice el cargador sobre la batería como se observa en las figuras 6 y 7 y deje que la batería cargue inicialmente durante 9 horas. Después de la carga inicial, bajo condiciones normales de uso, su batería deberá quedar completamente cargada en 3 a 9 horas.
3. Desconecte el cargador y retire la batería. **Coloque la batería en la unidad y asegúrese de que quede correctamente insertada en su cavidad hasta escuchar un chasquido al quedar en su sitio.** **NOTA:** Para sacar la batería de la unidad, oprima el botón de liberación de la parte trasera de la batería (Figura 4) y deslícela hacia fuera.

NOTAS IMPORTANTES SOBRE LA CARGA

1. Después uso normal, su batería deberá quedar completamente cargada en 3 a 9 horas. Si la batería se ha agotado por completo, puede tomarle hasta 9 horas cargar completamente. Su batería viene de fábrica descargada. Antes de intentar usarla, deberá cargarlo durante horas.
2. NO cargue la batería cuando la temperatura sea inferior a 5°C (40°F) o mayor a 41°C (105°F). Esto es importante y le evitará serios daños a la batería. Se pueden obtener mayor duración y mejor rendimiento si se carga la batería cuando la temperatura sea de aproximadamente de 24°C (75°F).
3. Durante la carga, el cargador puede zumbir y calentarse al tacto. Esto es una condición normal y no indica ningún problema.
4. Si la batería no carga apropiadamente — (1) revise la corriente en la toma conectando una lámpara u otro aparato. (2) Revise si la toma está conectada a un interruptor que corte la corriente al apagar las luces. (3) Lleva el cargador y la batería a un sitio en el que la temperatura esté entre 5°C (40°F) y 41°C (105°F). (4) Si la temperatura y la alimentación son adecuadas, y usted no consigue la carga correcta, lleve su herramienta al centro de servicio de su localidad. Consulte “herramientas eléctricas” en la sección amarilla del directorio telefónico.
5. La batería deberá recargarse cuando deja de producir potencia suficiente en trabajos que se hicieron con facilidad anteriormente. NO CONTINUE usando la podadora con su batería en estas condiciones.
6. La batería alcanzará su rendimiento óptimo después de 5 ciclos de uso normal. No hay necesidad de agotar la carga de la batería antes de cargarla de nuevo. El uso normal es el mejor método para descargar y recargar la batería.

DEJANDO LA BATERÍA EN EL CARGADOR

El cargador y la batería pueden dejarse conectados con la luz roja encendida de manera indefinida. El cargador conservará a la batería con carga fresca y completa.

NOTA: Una batería perderá lentamente su carga al estar fuera del cargador. Si no se ha conservado a la batería en carga de mantenimiento, puede ser necesario recargarla antes de usarla. Una batería puede también perder su carga lentamente si se deja en un cargador que no está conectado en una toma de corriente apropiada.

INTERRUPTOR

El interruptor puede operarse moviendo la palanca de lado a lado. Las posiciones de encendido y apagado "ON" y "OFF" están marcadas en la carcaza como se muestra en las Figuras 1A y 1B.

PRECAUCIÓN: NO APUNTE LA DESCARGA DE LA HERRAMIENTA A SÍ MISMO O A TERCERAS PERSONAS

OPERACIÓN

PRECAUCIÓN: Siempre utilice gafas de seguridad, utilice una mascarilla si la operación produce polvo, se recomienda el empleo de guantes de goma y calzado grueso cuando trabaje a la intemperie. Conserve su cabello y ropas flojas lejos de aberturas y piezas móviles. ESTE BARREDOR ES ÚNICAMENTE PARA USO DOMÉSTICO.

NOTA: Asegúrese de que el interruptor esté en posición de apagado y la batería esté fuera antes de colocar o de retirar los tubos del barredor.

- **ENSAMBLAJE DEL TUBO:** Para conectar el tubo interno al barredor, alinéelo con la cubierta del barredor como se muestra en la figura 5. Empuje el tubo en la cubierta del barredor hasta que el botón de bloqueo se trabe en el orificio de bloqueo en el tubo. Repita este procedimiento para el tubo externo. Sujete el barredor con una mano como se muestra en la Figura 6 y barra de lado a lado con la boquilla a varios centímetros del suelo. Avance lentamente conservando los desechos enfrente de usted.

MANTENIMIENTO

- **LIMPIEZA Y GUARDADO**
¡APAGUE LA HERRAMIENTA!

PRECAUCIÓN: NO VACÍE O ROCÍE AGUA EN LA HERRAMIENTA.

Utilice únicamente jabón suave y un trapo húmedo para limpiar la herramienta. Nunca permita que se introduzcan líquidos en la herramienta; nunca sumerja ninguna parte de la herramienta en ningún líquido.

Su barredor debe guardarse en un lugar seco. No guarde la herramienta sobre fertilizantes o productos químicos ni junto a ellos. Dicho almacenamiento puede ocasionarle una rápida corrosión a las partes metálicas.

DETECCIÓN DE PROBLEMAS

Problema	Causa posible	Solución posible
• La unidad no enciende.	• La batería no está bien instalada. • La batería no carga.	• Verifique la instalación de la batería. • Verifique los requisitos de carga de la batería. • Inserte la batería en el cargador hasta que se encienda la luz roja (LED). • Enchufe el cargador en un tomacorriente que funcione. Para conocer más detalles, consulte "Notas importantes sobre la carga". • Controle la corriente del tomacorriente enchufando una lámpara u otro artefacto.
• La batería no carga.	• La batería no está insertada en el cargador. • El cargador no está enchufado. • Temperatura ambiental demasiado caliente o demasiado fría.	• Verifique si el tomacorriente está conectado a un interruptor que corta la energía cuando usted apaga la luz. • Mueva el cargador y la herramienta a un ambiente con una temperatura superior a 4,5 °C (40 °F) o inferior a 40,5 °C (105 °F).

Para conocer la ubicación del centro de mantenimiento más cercano a fin de recibir ayuda con su producto, visite nuestro sitio Web www.blackanddecker.com o llame a la línea de ayuda BLACK & DECKER al **(55)5326-7100**.

EL SELLO RBRC™

El sello RBRC™ en las baterías de níquel-cadmio indica que Black & Decker participa voluntariamente en un programa industrial para recolectar y reciclar estas baterías al término de su vida útil, cuando se retiran de servicio dentro de los Estados Unidos. El programa RBRC™ proporciona una conveniente alternativa para el depósito en los lotes de basura municipales de las baterías de níquel-cadmio desgastadas, hecho que es ilegal en algunas regiones.

Los pagos de Black & Decker a RBRC™ hacen más sencillo para usted deshacerse de sus baterías desgastadas con los distribuidores de baterías de níquel-cadmio de su localidad, o en los centros de servicio autorizado Black & Decker. También puede comunicarse al centro de reciclaje de su localidad para que le informen de los lugares a los que puede regresar las baterías desgastadas. La entrada de Black & Decker a este programa es parte de su compromiso para proteger nuestro medio ambiente y conservar los recursos naturales.



IMPORTANTE

Para garantizar la SEGURIDAD y la CONFIABILIDAD del producto, las reparaciones, el mantenimiento y los ajustes deberán efectuarse en centros de servicio autorizado u otras organizaciones de servicio calificado que utilicen siempre refacciones idénticas.

INFORMACIÓN DE MANTENIMIENTO

Todos los Centros de mantenimiento de Black & Decker cuentan con personal altamente capacitado dispuesto a brindar a todos los clientes un servicio eficiente y confiable en la reparación de herramientas eléctricas. Si necesita consejo técnico, reparaciones o piezas de repuesto originales de fábrica, póngase en contacto con el centro de mantenimiento de Black & Decker más cercano a su domicilio. Para ubicar su centro de servicio local, consulte la sección "Herramientas eléctricas" (Tools-Electric) de las páginas amarillas, llame al **(55)5326-7100** o visite nuestro sitio www.blackanddecker.com.

GARANTÍA COMPLETA DE DOS AÑOS PARA USO EN EL HOGAR

Black & Decker (Estados Unidos) Inc. ofrece una garantía de dos años por cualquier defecto del material o de fabricación de este producto. El producto defectuoso se reparará o reemplazará sin costo alguno de dos maneras.

La primera opción, el reemplazo, es devolver el producto al comercio donde se lo adquirió (siempre y cuando se trate de un comercio participante). Las devoluciones deben realizarse conforme a la política de devolución del comercio (generalmente, entre 30 y 90 días posteriores a la venta). Le pueden solicitar comprobante de compra. Consulte en el comercio acerca de la política especial sobre devoluciones una vez excedido el plazo establecido.

La segunda opción es llevar o enviar el producto (con flete pago) a un Centro de mantenimiento propio o autorizado de Black & Decker para su reparación o reemplazo según nuestro criterio. Le pueden solicitar el comprobante de compra. Los Centros de mantenimiento autorizados y de propiedad de Black & Decker se detallan en la sección "Herramientas eléctricas" (Tools-Electric) de las páginas amarillas de la guía telefónica. Esta garantía no se extiende a los accesorios. Esta garantía le concede derechos legales específicos; usted puede tener otros derechos que pueden variar según el estado o la provincia. Si tiene alguna pregunta, comuníquese con el gerente del Centro de mantenimiento de Black & Decker de su zona. Este producto no está diseñado para uso comercial.

Para reparación y servicio de sus herramientas eléctricas, favor de dirigirse al Centro de Servicio más cercano:

CULIACAN, SIN
Av. Nicolás Bravo #1063 Sur
(667) 7 12 42 11
Col. Industrial Bravo

GUADALAJARA, JAL
Av. La Paz #1779
(33) 3825 6978
Col. Americana Sector Juárez

MEXICO, D.F.
Eje Central Lázaro Cardenas
No. 18
(55) 5588 9377
Local D, Col. Obrera

MERIDA, YUC
Calle 63 #459-A
(999) 928 5038
Col. Centro

MONTERREY, N.L.
Av. Francisco I. Madero
No.831
(81) 8375 2313
Col. Centro

PUEBLA, PUE
17 Norte #205
(222) 246 3714
Col. Centro

QUERETARO, QRO
Av. Madero 139 Pte.
(442) 214 1660
Col. Centro

SAN LUIS POTOSI, SLP
Av. Universidad 1525
(444) 814 2383
Col. San Luis

TORREON, COAH
Blvd. Independencia, 96 Pte.
(871) 716 5265
Col. Centro

VERACRUZ, VER
Prolongación Díaz Mirón #4280
(229)921 7016
Col. Remes

VILLAHERMOSA, TAB
Constitución 516-A
(993) 312 5111
Col. Centro

PARA OTRAS LOCALIDADES LLAME AL: (55) 5326 7100

Vea "Herramientas eléctricas (Tools-Electric)"
- Páginas amarillas -
para Servicio y ventas



BLACK & DECKER S.A. DE C.V.
BOSQUES DE CIDROS ACCESO
RADIATAS NO. 42
COL. BOSQUES DE LAS LOMAS.
05120 MEXICO, D.F.
TEL. 55-5326-7100

Free Manuals Download Website

<http://myh66.com>

<http://usermanuals.us>

<http://www.somanuals.com>

<http://www.4manuals.cc>

<http://www.manual-lib.com>

<http://www.404manual.com>

<http://www.luxmanual.com>

<http://aubethermostatmanual.com>

Golf course search by state

<http://golfingnear.com>

Email search by domain

<http://emailbydomain.com>

Auto manuals search

<http://auto.somanuals.com>

TV manuals search

<http://tv.somanuals.com>