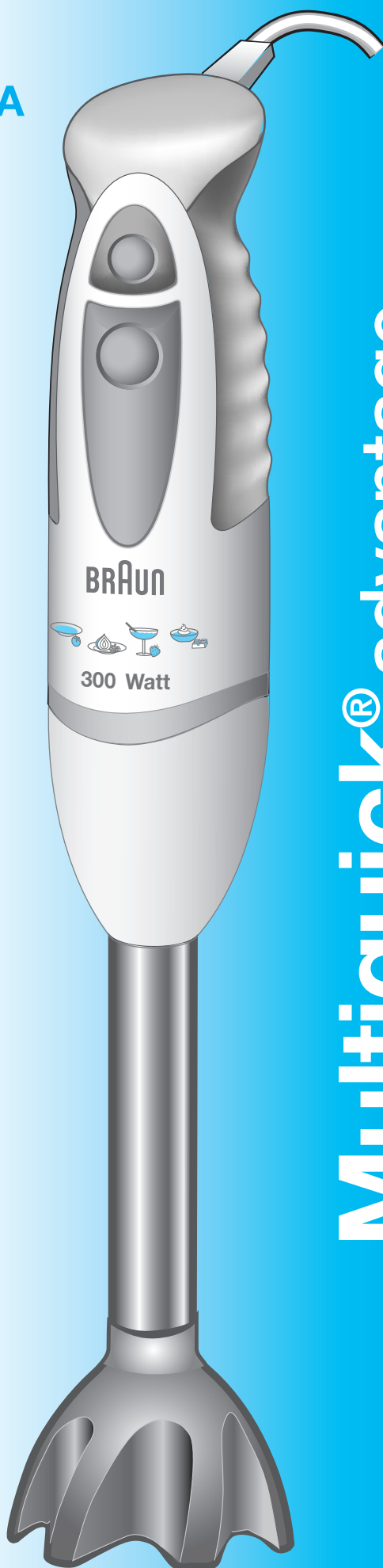


# BRAUN

## MR 4050 MCA



# Multiquick<sup>®</sup> advantage

Type 4193

Download from [Www.Somanuals.com](http://www.Somanuals.com). All Manuals Search And Download.



Braun Infoline

|          |    |
|----------|----|
| English  | 6  |
| Français | 10 |
| Español  | 13 |

**For household use only**  
**Pour usage ménager**  
**seulement**  
**Solo para uso doméstico**

Thank you for purchasing a Braun product.  
We hope you are completely satisfied with your  
new Braun Multiquick advantage.

If you have any questions, please call:

US residents 1-800-BRAUN-11  
1-800-272-8611

Canadian residents 1-800-387-6657

Merci d'avoir fait l'achat d'un produit Braun.  
Nous espérons que vous serez pleinement  
satisfaite de votre nouveau Braun Multiquick  
avantage.

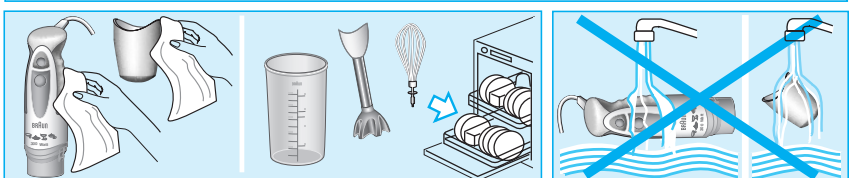
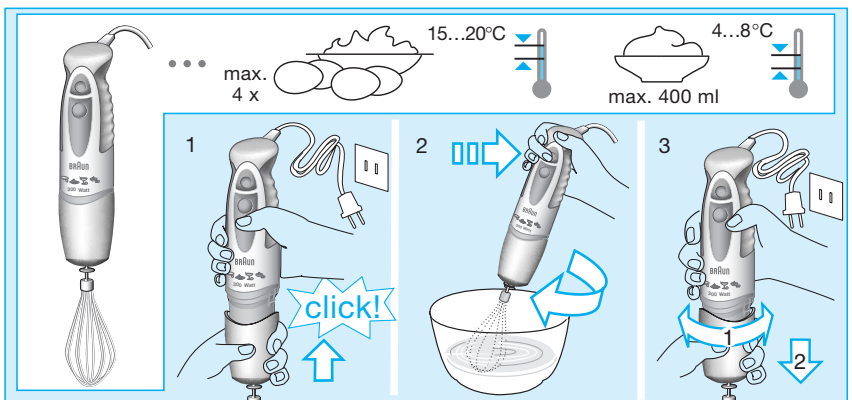
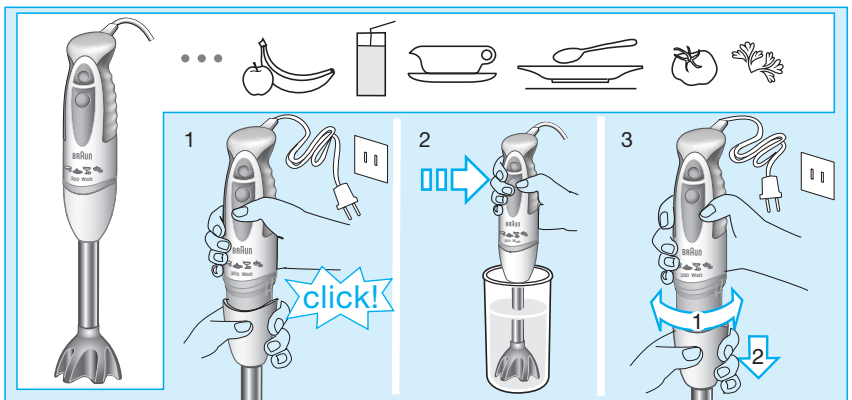
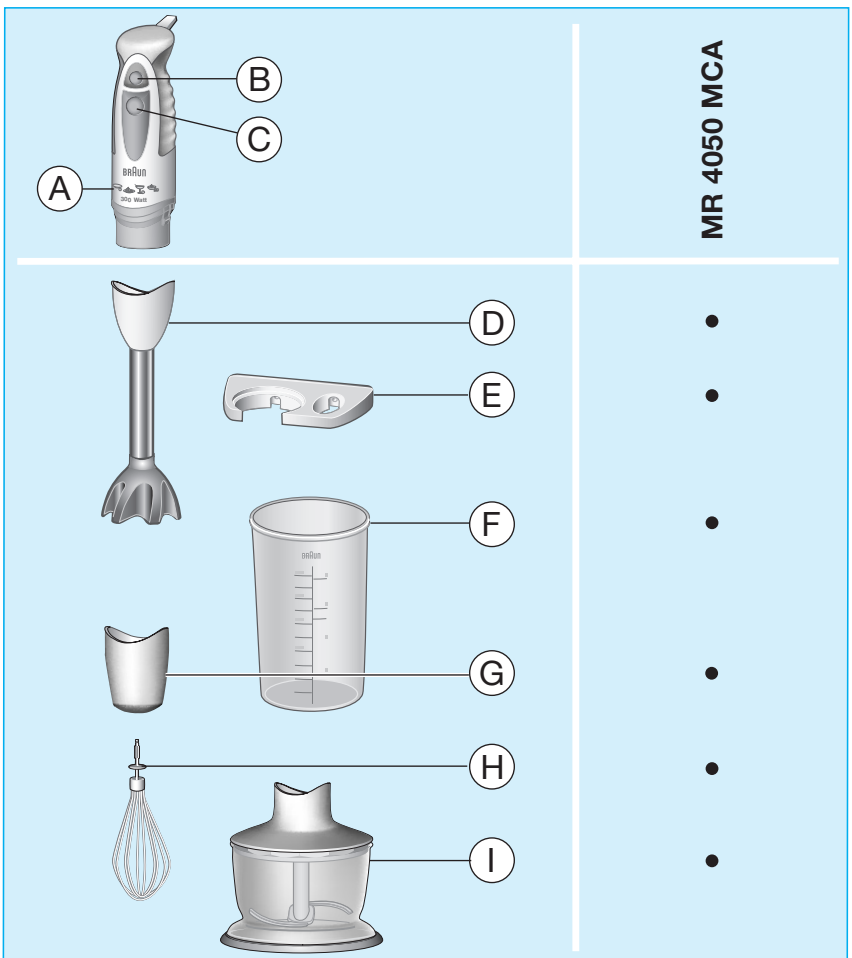
Si vous avez des questions, veuillez appeler  
Braun Canada : 1-800-387-6657

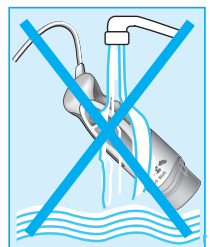
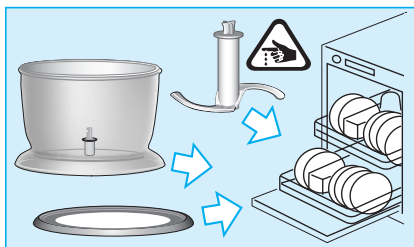
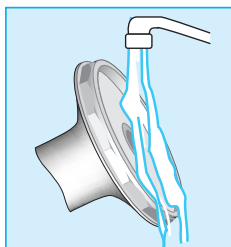
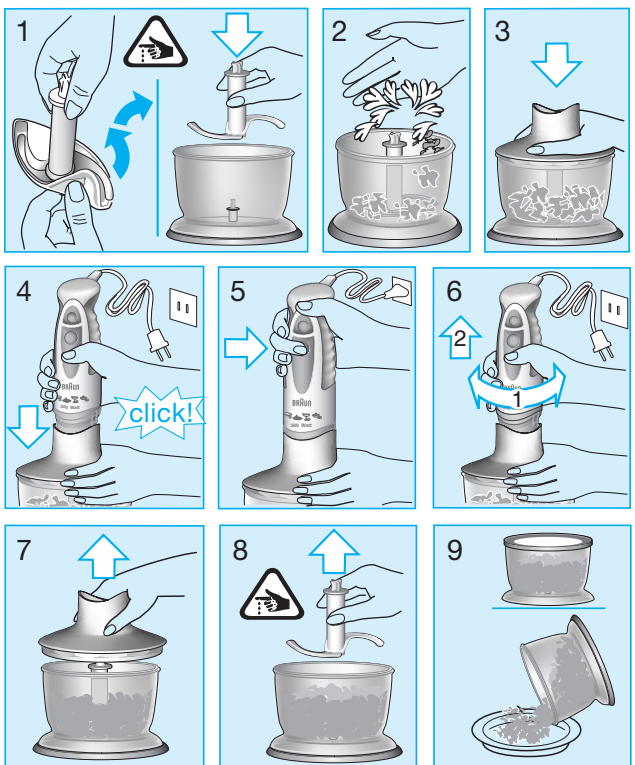
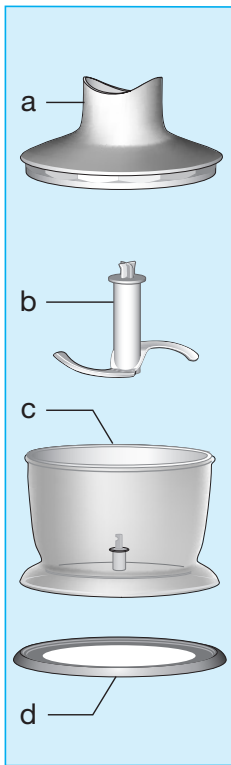
Gracias por haber comprado un producto Braun.  
Esperamos que Ud. quede completamente  
satisfecha con su nueva Braun Multiquick  
avantage.

Si Ud. tiene alguna duda, por favor llame al:  
México:01(800) 508-5800

**Internet:**

[www.braun.com](http://www.braun.com)





|  | max.   | max.    | +/-       |   |   |
|--|--------|---------|-----------|---|---|
|  | 300 g  | 10.5 oz | 20 sec    |   |   |
|  | 200 g  | 7 oz    | 20-30 sec |   | ● |
|  | 150 g  | 5 oz    | 8 x 1 sec | ● |   |
|  | 20 g   | 2/3 oz  | 20 sec    |   | ● |
|  | 20 pcs |         | 15 sec    | ● |   |
|  | 150 g  | 5 oz    | 10 sec    | ● |   |
|  | 300 g  | 10.5 oz | 20 sec    |   | ● |
|  | 300 g  | 10.5 oz | 30 sec    |   | ● |

# IMPORTANT SAFEGUARDS

When using electrical appliances, basic safety precautions should always be followed including the following:

1. Read all instructions before using.
2. To protect against risk of electrical shock, do not immerse the motor part in water or other liquid.
3. This appliance should not be used by children and care should be taken when used near children.
4. Unplug cord from outlet when not in use, before putting on or taking off parts and before cleaning.
5. Avoid contact with moving parts.
6. Do not operate any appliance with a damaged cord or plug or after the appliance malfunctions or is dropped or damaged in any manner. Return appliance to an authorized service center for examination, electrical repair, mechanical repair or adjustment.
7. The use of attachments not recommended or sold by the manufacturer may cause fire, electric shock or injury.
8. Do not use outdoors.
9. Do not let cord hang over edge of table or counter or touch hot surfaces (including the stove).
10. When mixing liquids, especially hot liquids, use a tall container or make small quantities at a time to avoid splattering and burning.
11. Keep hands and utensils out of the container while blending with the shaft to prevent the possibility of severe personal injury and/or damage to the unit. A spatula spatula may be used but only when the unit is not running.
12. Blades are sharp. Handle carefully.
13. To avoid injury, never place the blade unit on the base without first putting the chopper bowl properly in place.
14. Be certain chopper gear box is securely locked in place before operating chopper.
15. Do not attempt to defeat the chopper cover interlock mechanism.
16. Keep hands and utensils away from the cutting blade while chopping food to reduce the risk of severe injury to persons or damage to the food chopper. A spatula may be used but only when the food chopper is not running.
17. The «HC» chopper is intended for processing small quantities of food for immediate consumption, and is especially recommended for preparing baby food. It is not intended to prepare large quantities of food at one time.

# SAVE THESE INSTRUCTIONS

---

Our products are engineered to meet the highest standards of quality, functionality and design. We hope you thoroughly enjoy your new Braun appliance.

### Caution

- Please read the use instructions carefully and completely before using the appliance.
- The blades are very sharp!
- Always unplug the appliance when it is left unattended and before assembling, disassembling, cleaning and storing.
- This appliance has a polarized plug (one blade is wider than the other). To reduce the risk of electric shock, this plug will fit in a polarized outlet only one way. If the plug does not fit fully in the outlet, reverse the plug. If it still does not fit, contact a qualified electrician. Do not modify the plug in any way.
- The appliance must be kept out of reach of children.
- Do not hold the motor part (A) nor the whisk gear box (G) under running water, or immerse them in water.
- Braun electric appliances meet applicable safety standards. Repairs or the replacement of the cord must only be done by authorized service personnel. Faulty, unqualified repair work may cause considerable hazards to the user.
- Before plugging into a socket, check whether your voltage corresponds to the voltage indicated on the appliance.
- The appliance is constructed to process normal household quantities.
- Be advised that the maximum rating of this appliance is based on the «HC» chopper attachment which draws the greatest power consumption. The other recommended attachments may draw significantly less power.
- Neither the beaker (E), nor the chopper bowl (c) is microwave-proof.

### Description

- (A) Motor part
- (B) Low-speed switch
- (C) High-speed switch
- (D) Blender shaft
- (E) Wall mount
- (F) Measuring beaker
- (G) Whisk gear box
- (H) Whisk
- (I) Chopper («CA»)

### How to operate your handblender

The handblender is perfectly suited for preparing dips, sauces, soups, mayonnaise and baby food as well as for mixing drinks and milk shakes.

1. Insert the motor part (A) into the blender shaft (D) until it locks into place.
2. Position the handblender deep in the container, then press switch (B) or (C).
3. After use, turn the blender shaft (D) to remove it from the motor part.

You can operate the handblender in the measuring beaker, or in any other container. When blending directly in the saucepan while cooking, remove the pan from the stove first to protect your handblender from overheating.

### How to operate your whisk

Use the whisk only for whipping cream, beating egg whites and mixing instant puddings.

1. Insert the whisk (H) into the whisk gear box (G), then insert the motor part (A) into the gear box until it locks into place.
2. Place the whisk deep in a bowl and then, press the low-speed switch (B) to operate it.
3. After use, first turn the whisk gear box to remove it from the motor part. Then pull the whisk out of the gear box.

### For best results:

- Use a regular mixing bowl.
- Only use the low-speed switch (B) to operate the whisk.
- Move the whisk clockwise holding it at a slight angle.
- Only whip up to 14 oz. (400 ml) of chilled cream.
- Only whip up to 4 egg whites at one time.

### How to operate your chopper attachment

- (a) Chopper gear box
- (b) Blade
- (c) Chopper bowl
- (d) Anti-slip base/lid

The chopper is perfectly suited for chopping meat, cheese, onions, herbs, garlic, carrots, walnuts, hazelnuts, almonds etc. When chopping hard goods (e.g. hard cheese, chocolate) use the high-speed switch (C).

N.B.: Do not chop extremely hard food, such as ice cubes, nutmeg, coffee beans or grains.

### Before chopping ...

- cut meat, cheese, onions, garlic, carrots into small pieces (see processing guide on page 5),
- remove stems from herbs, shell nuts,
- remove bones, tendons and gristle from meat.

1. Caution: Carefully remove the plastic cover from the blade (b). The blade is very sharp! Always hold it by the upper plastic part. Place the blade on the center pin of the chopper bowl (c). Press it down until it locks into place. Always place the chopper bowl on the anti-slip base (d).
2. Place the food in the chopper bowl.
3. Put the gear box (a) on the chopper bowl.
4. Insert the motor part (A) into the gear box (a) until it locks into place.
5. Press switch (B) or (C) to operate the chopper. During processing, hold the motor part with one hand and the chopper bowl with the other.
6. After use, turn the motor part (A) to remove it from the gear box.
7. Then remove the gear box.
8. Carefully take out the blade.
9. Remove the processed food from the chopper bowl. The anti-slip base also serves as a lid for the chopper bowl.

### Cleaning

Clean the motor part (A) and the whisk gear box (G) with a damp cloth only. The chopper gear box (a) may be rinsed under the tap. However, do not immerse it in water.

All other parts can be cleaned in the dishwasher. However, after processing very salty food, you should rinse the blades right away. Use the recommended amount of soap and rinse agent specified by the dishwasher's manufacturer.

When processing certain colored foods (e.g. carrots), the plastic parts of the appliance may become discolored. Wipe these parts with vegetable oil before placing them in the dishwasher.

### Accessories

(available at Braun Service Centres; however, not in every country)

HC-4000: High-speed chopper, ideal for herbs, onions, garlic, chilis, nuts etc.

### Recipes

#### Mayonnaise (use handblender)

- 200–250 ml (1 cup) oil
- 1 egg (yolk and white)
- 1 Tbsp. lemon juice or vinegar
- Salt and pepper to taste

Put all ingredients into the beaker in the above order. Position the handblender at the base of the beaker. Pressing the high-speed switch (C), keep the handblender in this position until the oil emulsifies. Then, without switching the hand-

blender off, slowly move it up and down until the mayonnaise is thoroughly combined.

Guacamole (use «CA» chopper)

Chop 1 clove garlic,  
add 2 ripe avocados (quartered, without skin and stone)

1 Tbsp. lemon juice

1 Tbsp. olive oil

150 ml (1/2 cup) yogurt

1/2 tsp. sugar,

salt and pepper

Using the high-speed switch ©, blend for about one minute.

Subject to change without notice.

# For USA only

## How to obtain service in the USA

Should your Braun product require service, please call 1-800-BRAUN 11 (800-272-8611) to be referred to the authorized Braun Service Center closest to you.

### *To obtain service:*

- A. Take the product in to the authorized Braun Service Center of your choice or,
- B. Ship the product to the authorized Braun Service Center of your choice. Pack the product well. Ship the product prepaid and insured (recommended). Include a copy of your proof of purchase to verify warranty coverage, if applicable.

### *To obtain original Braun replacement parts and accessories:*

Contact an authorized Braun Service Center.

Please call 1-800-BRAUN 11 (800-272-8611) to be referred to the authorized Braun Service Center closest to you.

### *To speak to a Braun Consumer Service Representative:*

Please call 1-800-BRAUN 11 (800-272-8611).

## Limited Warranty

Braun warrants this Braun appliance to be free of defects in material and workmanship for a period of one year from the date of original purchase at retail.

If the appliance exhibits such a defect, Braun will, at its option, repair or replace it without cost for parts and labor. The product must be carried in or shipped, prepaid and insured (recommended), to an authorized Braun Service Center. Proof of date of original purchase is required.

The cost to ship the product to an authorized Service Center is the responsibility of the consumer, the cost to return the product to the consumer is the responsibility of Braun.

This warranty does not cover finishes, normal wear, nor does it cover damage resulting from accident, misuse, dirt, water, tampering, unreasonable use, service performed or attempted by unauthorized service centers, failure to provide reasonable and necessary maintenance, including recharging, or units that have been modified or used for commercial purposes.

ALL IMPLIED WARRANTIES, INCLUDING ANY IMPLIED WARRANTY OF MERCHANTABILITY OR FITNESS FOR ANY PARTICULAR PURPOSE, ARE LIMITED IN DURATION TO ONE YEAR FROM DATE OF ORIGINAL PURCHASE. IN NO EVENT WILL BRAUN BE RESPONSIBLE FOR CONSEQUENTIAL DAMAGES RESULTING FROM THE USE OF THIS PRODUCT.

Some states do not allow the exclusion or limitation of incidental or consequential damages, so the above limitation may not apply to you.

This warranty gives you specific legal rights, and you may have other legal rights which vary from state to state.

# For Canada only

## How to obtain service in Canada

Should your Braun product require service, please call 1-800-387-6657 to be referred to the authorized Braun Service Center closest to you.

### *To obtain service:*

- A. Carry the product in to the authorized Braun Service Center of your choice or,
- B. Ship the product to the authorized Braun Service Center of your choice. Pack the product well. Ship the product prepaid and insured (recommended). Include a copy of your proof of purchase to verify warranty coverage, if applicable.

### *To obtain original Braun replacement parts & accessories:*

Contact an authorized Braun Service Center.

Please call 1-800-387-6657 to be referred to the authorized Braun Service Center closest to you.

### *To speak to a Braun Consumer Service Representative:*

Please call 1-800-387-6657.

## Limited 1-Year Warranty

In the event a Braun appliance fails to function within the specified warranty period because of defects in material or workmanship, and the consumer returns the unit to an authorized service center, Braun Canada will, at its option either repair or replace the unit without additional charge to the consumer. This warranty does not cover any product which has been damaged by dropping, tampering, servicing performed or attempted by unauthorized service agencies, misuse or abuse. This warranty excludes units which have been modified or used for commercial purposes.

To the extent allowed by law, Braun Canada shall not be responsible for loss of the product, loss of time, inconvenience, commercial loss, special or consequential damages.

The provisions of this warranty are in addition to and not a modification of or subtraction from the statutory warranties and other rights and remedies contained in applicable provincial legislation.



---

# INSTRUCTIONS DE SÉCURITÉ IMPORTANTES

Lors de l'utilisation d'appareils électriques, il est toujours important de prendre des mesures de sécurité de base, y compris les suivantes :

1. Lire toutes les directives avant d'utiliser l'appareil.
2. Pour éviter les risques de décharge électrique, ne pas plonger le bloc-moteur dans l'eau ni dans un autre liquide.
3. Cet appareil ne devrait pas être utilisé par des enfants et une surveillance attentive est nécessaire lorsque l'appareil est utilisé à proximité de ceux-ci.
4. Débrancher l'appareil lorsqu'il n'est pas utilisé, avant d'y fixer ou d'y enlever des pièces et avant le nettoyage.
5. Éviter tout contact avec les pièces mobiles.
6. Ne pas faire fonctionner l'appareil si le cordon ou la fiche sont endommagés, s'il présente une défaillance, ni si on l'a échappé ou endommagé de quelque façon que ce soit. Retourner l'appareil à un centre de service après-vente agréé aux fins de vérification, de réparation électrique ou mécanique, ou de mise au point.
7. L'utilisation d'accessoires non recommandés ni vendus par le fabricant peut entraîner un incendie, une décharge électrique ou des blessures.
8. Ne pas utiliser à l'extérieur.
9. Ne pas laisser le cordon pendre d'une table ou d'un comptoir ni entrer en contact avec des surfaces chaudes, y compris la cuisinière.
10. Lors du mélange de liquides, surtout de liquides chauds, utiliser un grand récipient ou préparer de petites quantités à la fois afin d'éviter les éclaboussures et les brûlures.
11. Tenir les mains et les ustensiles loin du récipient lors du mélange à l'aide du pied mixeur pour éviter de se blesser gravement et(ou) d'endommager le mixeur. Il est possible d'utiliser une spatule, mais seulement lorsque l'appareil ne fonctionne pas.
12. Le couteau est tranchant. Manipuler avec précaution.
13. Pour éviter de se blesser, ne jamais placer le couteau sur le socle avant de fixer d'abord solidement le bol hachoir.
14. S'assurer que le système d'entraînement du bol hachoir est bien mis en place avant d'utiliser le hachoir.
15. Ne pas tenter de défaire le mécanisme de verrouillage du couvercle.
16. Tenir les mains et les ustensiles loin de la lame de coupe en hachant les aliments afin de réduire le risque de blessure grave ou d'endommagement du hachoir. Il est possible d'utiliser une spatule, mais seulement lorsque le hachoir ne fonctionne pas.
17. Le hachoir « HC » est destiné à hacher de petites quantités d'aliments pour consommation immédiate et est spécialement recommandé pour préparer les aliments pour bébés. Il n'est pas recommandé pour préparer de grandes quantités d'aliments à la fois.

---

## CONSERVER CES DIRECTIVES

Nos produits sont conçus et fabriqués pour satisfaire aux plus hautes exigences de qualité, de fonctionnalité et de design. Nous espérons que votre nouvel appareil Braun vous apportera entière satisfaction.

### Mise en garde

Lisez le mode d'emploi attentivement et en entier avant d'utiliser cet appareil.

- Le couteau est très tranchant !
- Toujours débrancher l'appareil lorsque vous ne l'utilisez pas, et avant le montage et le démontage ainsi qu'avant de le nettoyer et de le ranger.
- Cet appareil est muni d'une fiche d'alimentation polarisée (une des deux broches est plus large que l'autre). Pour réduire les risques de décharge électrique, il n'y a qu'une seule façon d'insérer cette fiche dans une prise de courant polarisée. Si le branchement n'est pas complet, inverser la fiche. Si le branchement est toujours incomplet, communiquer avec un électricien qualifié. Ne pas modifier la fiche.
- Cet appareil doit rester hors de portée des enfants.
- Ne pas passer le bloc-moteur (A) ni le système d'entraînement du fouet (C) sous l'eau du robinet, ni les plonger dans l'eau.
- Les appareils électriques Braun répondent aux normes de sécurité en vigueur. Leur réparation ou le remplacement du cordon d'alimentation doivent être effectués uniquement par un technicien agréé. Des réparations effectuées par un personnel non qualifié peuvent causer accidents ou blessures à l'utilisateur.
- Avant de brancher l'appareil, bien vérifier que la tension correspond à celle indiquée sous l'appareil.
- Cet appareil a été conçu pour une utilisation domestique.
- Veuillez noter que la tension nominale maximale de cet appareil est fondée sur le hachoir « HC » qui consomme le plus d'énergie. Les autres accessoires recommandés peuvent consommer considérablement moins d'énergie.
- Ni le bol mesureur (F) ni le bol hachoir (c) ne peuvent être utilisés au four à micro-ondes.

### Description

- (A) Bloc-moteur
- (B) Interrupteur marche / à basse vitesse
- (C) Interrupteur marche / à haute vitesse
- (D) Pied mixeur
- (E) Support mural
- (F) Bol mesureur
- (G) Système d'entraînement du fouet
- (H) Fouet
- (I) Bol hachoir

### Comment utiliser votre mixeur

Le mixeur est parfaitement adapté à la préparation de trempettes, sauces, soupes, mayonnaise, aliments pour bébé, ainsi qu'à celle des boissons mixées et lait frappés.

1. Insérez le bloc-moteur (A) dans le pied mixeur (D) jusqu'à ce qu'il s'enclenche et se verrouille.
2. Introduisez le mixeur dans le récipient et appuyez ensuite sur l'interrupteur (B) ou (C).
3. Après utilisation, tournez le pied mixeur (D) pour le retirer du bloc-moteur (A).

Vous pouvez utiliser le mixeur dans le bol mesureur, aussi bien que dans d'autres récipients. Si vous utilisez le mixeur directement dans une casserole pendant la cuisson, retirez-la d'abord du feu pour protéger votre mixeur de toute chaleur excessive.

### Comment utiliser le fouet

Utilisez le fouet uniquement pour fouetter la crème, monter les blancs en neige et préparer les crèmes-desserts.

1. Insérez le fouet (H) dans le système d'entraînement du fouet (G), puis insérez

le bloc-moteur (A) dans le système d'entraînement jusqu'à ce qu'il s'enclenche.

2. Introduisez le fouet dans un récipient et appuyez ensuite sur l'interrupteur (B) à basse vitesse pour le faire fonctionner.
3. Après l'utilisation, tournez le système d'entraînement pour le démonter du bloc-moteur. Retirez ensuite le fouet du système d'entraînement.

### Pour de meilleurs résultats :

- Utilisez un récipient large.
- Utilisez l'interrupteur (B) à basse vitesse pour faire fonctionner le fouet.
- Déplacez le fouet dans le sens des aiguilles d'une montre en le maintenant légèrement incliné.
- Ne pas utiliser plus de 400 mL de crème très froide.
- Montez les blancs en neige pour une quantité maximum de 4 blancs d'œufs.

### Comment utiliser l'accessoire bol hachoir

- (a) Système d'entraînement du bol hachoir
- (b) Couteau
- (c) Bol hachoir
- (d) Socle anti-dérapant

Le bol hachoir est parfaitement adapté pour hacher de la viande, du fromage, des oignons, des herbes, de l'ail, des carottes, des noix, des noisettes, des amandes...

Pour hacher des aliments durs (ex : parmesan, chocolat) utilisez l'interrupteur (C).

Remarque : Ne pas hacher des aliments extrêmement durs comme de la glace, de la noix de muscade, des grains de café, ainsi que tout autre type de grains de manière générale.

Avant de hacher...

- Découpez au préalable la viande, le fromage, les oignons, l'ail, les carottes (voir tableau page 5).
- Enlevez les tiges des herbes et dénaissez les aliments avant de les hacher.
- Enlevez les os, les tendons et les nerfs de la viande.

1. Attention : Retirer avec précaution la protection plastique du couteau. Le couteau est très tranchant ! Manipulez-le toujours en tenant la partie supérieure en plastique. Placez le couteau sur l'axe central du bol hachoir (c). Appuyez dessus jusqu'à ce qu'il s'enclenche. Placez toujours le bol hachoir sur son socle anti-dérapant (d).
2. Mettez les aliments dans le bol hachoir.
3. Placez le système d'entraînement (a) sur le bol hachoir.
4. Insérez le bloc-moteur (A) dans le système d'entraînement (a) jusqu'à ce qu'il s'enclenche.
5. Appuyez sur l'interrupteur (B) ou (C) pour faire fonctionner le bol hachoir. Pendant son fonctionnement, maintenez le bloc-moteur avec une main et le bol hachoir avec l'autre.
6. Après l'utilisation, tournez le bloc-moteur (A) pour le retirer du système d'entraînement.
7. Retirez ensuite le système d'entraînement.
8. Retirez le couteau avec précaution.
9. Enlevez ensuite les aliments du bol hachoir. Le socle anti-dérapant sert aussi de couvercle pour le bol hachoir.

### Nettoyage

Nettoyez le bloc-moteur (A) et le système d'entraînement du fouet (G) avec un chiffon humide seulement. Le système d'entraînement du bol hachoir (a) peut être rincé sous l'eau du robinet.

Mais ne plongez pas le système d'entraînement (a) dans l'eau. Tous les autres éléments peuvent être nettoyés au lave-vaisselle. Cependant, après avoir effectué des préparations à base d'aliments très salés, il est préférable de rincer immédiatement le couteau. Utiliser la quantité recommandée de savon et le produit de rinçage précisé par le fabricant du lave-vaisselle.

Si vous utilisez le mixeur pour la préparation de légumes colorés (exemple : carottes), les parties en plastique de l'appareil peuvent être colorées. Dans ce cas, enduisez ces parties avec de l'huile végétale avant de les mettre dans le lave-vaisselle.

## Accessoires

(disponibles chez votre détaillant ou dans les Centres de Service Agréés Braun, mais pas dans tous les pays)

HC-4000 : Mini-hachoir grande vitesse, idéal pour les herbes, les oignons, l'ail, les piments, les noix etc...

## Recettes

Mayonnaise (utilisation du pied mixeur)

200–250 ml d'huile

1 œuf

1 cuillère à soupe de jus de citron ou vinaigre

Sel et poivre au goût

Mettez tous les ingrédients dans le bol mesureur dans l'ordre mentionné ci-dessus.

Introduisez le pied mixeur jusqu'au fond du bol, mettez-le en marche (utilisez l'interrupteur ©) jusqu'à ce que l'huile se mélange au reste de la préparation. Ensuite, sans arrêter le mixeur, bougez-le doucement de haut en bas jusqu'à ce que tout soit bien mélangé et que la mayonnaise ait épaissi.

Sauce à l'avocat (utilisation du bol hachoir « CA »)

Hachez une gousse d'ail ;

ajoutez 2 avocats bien mûrs (coupés en quartiers, sans le noyau)

1 cuillère à soupe de jus de citron

1 cuillère à soupe d'huile d'olive

150 mL (1/2 tasse) de yaourt

1/2 cuillère à thé de sucre, sel et poivre.

En utilisant l'interrupteur ©, mélangez pendant environ 1 minute.

Sujet à modification sans préavis.

# Seulement pour le Canada

## Service après-vente au Canada

Pour obtenir des services après-vente pour un produit Braun, veuillez composer le 1 800 387-6657 afin d'être dirigé vers le centre de service après-vente agréé Braun le plus proche.

*Pour obtenir des services après-vente :*

A. Veuillez remettre le produit au centre de service après-vente agréé Braun de votre choix. Ou :

B. Veuillez expédier le produit au centre de service après-vente agréé Braun de votre choix.

Assurez-vous de bien emballer le produit.

Expédiez le produit, port payé et assuré

(recommandé). N'oubliez pas d'inclure une

copie de votre preuve d'achat afin de

confirmer la couverture de la garantie, le cas

échéant.

*Pour obtenir des pièces et accessoires de rechange Braun d'origine :*

Communiquez avec un centre de service après-vente agréé Braun.

Veuillez composer le 1 800 387-6657 afin d'être dirigé vers le centre de service après-vente agréé Braun le plus proche.

*Pour communiquer avec un représentant du Service à la clientèle Braun :*

Veuillez composer le 1 800 387-6657.

## Garantie limitée d'un an

En l'occurrence d'un défaut à un appareil Braun au cours de la période de garantie mentionnée, soit par suite d'un vice de matières ou de fabrication, et du renvoi de l'appareil par le consommateur à un centre de service après-vente agréé, Braun Canada se réserve le choix de réparer ou remplacer l'appareil sans aucuns frais supplémentaires pour le consommateur. Cette garantie devient invalide si le produit est endommagé par une chute, une modification, un abus, une utilisation incorrecte ou s'il a été soumis à un entretien ou à des tentatives d'entretien par des centres de service après-vente non agréés. Cette garantie exclut les appareils modifiés ou utilisés à des fins commerciales.

Dans la mesure permise par la loi, Braun Canada n'est pas responsable pour une perte d'utilisation, une perte de temps, un inconfort, une perte commerciale, un dommage spécial ou indirect, causés par l'appareil.

Les clauses de cette garantie constituent une addition et non une modification ou soustraction aux garanties statutaires et autres droits et recours contenus dans la législation provinciale applicable.

---

# ADVERTENCIAS

Siempre que utilice este aparato siga las instrucciones de seguridad que a continuación se indican:

1. Lea este instructivo antes del uso.
2. Para protegerse de un choque eléctrico no sumerja el cuerpo del motor en agua ni en ningún otro líquido.
3. Este producto no debe ser usado por niños y cuidado especial debe tenerse si hay niños cerca.
4. Desconéctelo cuando no esté en uso, antes de poner o quitar partes y antes de limpiarlo.
5. Evite tocar las partes en movimiento.
6. No utilice este aparato si:
  - El cable o la clavija están dañados.
  - Nota que falla.
  - Se ha caído.
  - Si se ha dañado en cualquier manera.Si esto sucede, llévelo cuanto antes al Centro de Servicio Braun más cercano a su domicilio para su revisión o su reparación.
7. La utilización de accesorios no recomendados puede causar daños al aparato, choques eléctricos o lesiones a su persona.
8. No lo use en exteriores.
9. No permita que el cable cuelgue del filo de la mesa o que toque superficies calientes incluyendo la hornilla.
10. Cuando mezcle líquidos, especialmente si están calientes, use un recipiente alto o mezcle pequeñas cantidades a la vez para evitar salpicaduras y quemaduras.
11. Mantenga las manos y los utensilios de cocina alejados de la jarra mientras utilice el accesorio batidor para prevenir severas lesiones personales y/o daños al aparato. Puede utilizarse una espátula pero únicamente cuando el aparato no esté funcionando.
12. Las cuchillas son filosas. Manéjense cuidadosamente.
13. Para evitar accidentes, nunca ponga las cuchillas en la base sin antes colocar correctamente el recipiente picador en su sitio.
14. Asegúrese de que la caja de engranajes esté firmemente fijada en su lugar antes de operar el accesorio picador.
15. No trate de anular el mecanismo de seguro de la caja de engranajes del accesorio picador.
16. Mantenga las manos y utensilios lejos de las cuchillas mientras pica comida para reducir el riesgo de lesión severa o dañar el picador. Puede utilizarse un raspador para limpiar, siempre que el picador este desenchufado.
17. El picador «HC» ha sido diseñado para procesar pequeñas cantidades de comida para consumo inmediato, y es ideal para la preparación de comidas para bebés. No está diseñado para preparar grandes cantidades de comida a la misma vez.

---

# CONSERVE ESTE INSTRUCTIVO

Nuestros productos están desarrollados para alcanzar los más altos estándares de calidad, funcionalidad y diseño. Esperamos que disfrute de su nuevo pequeño electrodoméstico Braun.

## Atención

**Lea atentamente el folleto de instrucciones antes de utilizar este aparato.**

- ¡Las cuchillas están muy afiladas!
- Desenchufe el aparato siempre que no esté en funcionamiento, y antes de limpiarlo, guardarlo, montar o retirar cualquier accesorio.
- Este aparato tiene una clavija polarizada (una de las patas es más ancha que la otra). Para reducir el riesgo de descarga eléctrica, esta clavija entrará en un contacto polarizado de una sola manera. Si la clavija no entra correctamente en el contacto, voltéela y si aún no entra entonces llame usted a un electricista calificado. No altere el enchufe.
- Mantenga este aparato fuera del alcance de los niños.
- No coloque el cuerpo del motor (A) y la caja de engranajes (C) del batidor metálico bajo el agua corriente ni los sumerja en ningún líquido.
- Los aparatos eléctricos Braun cumplen con las normas internacionales de seguridad. Tanto las reparaciones como el reemplazo del cable de conexión deben ser realizados por un Servicio Técnico autorizado. Las reparaciones efectuadas por personal no autorizado pueden causar accidentes o daños al usuario.
- Antes de conectar el aparato a la red, verifique que el voltaje indicado en la base del aparato se corresponda con el de su hogar.
- Este producto está diseñado para uso doméstico y no industrial.
- Nótese que la máxima potencia de este producto se obtiene con el accesorio picador «HC», que a su vez consume la máxima energía. Los otros accesorios recomendados pueden consumir significativamente menos energía.
- El vaso mezclador/medidor (F) y el recipiente picador (c) no son aptos para el microondas.

## Características eléctricas

Potencia nominal: 300 W  
Tensión de alimentación: 120 V  
Frecuencia de operación: 60 Hz

## Descripción

- (A) Cuerpo del motor
- (B) Interruptor de baja velocidad
- (C) Interruptor de alta velocidad
- (D) Varilla batidora
- (E) Soporte de pared
- (F) Vaso mezclador/medidor
- (G) Caja de engranajes del batidor metálico
- (H) Accesorio batidor metálico
- (I) Accesorio picador

## Funcionamiento de la batidora

La batidora está diseñada para preparar salsas, sopas, mayonesa y comida para bebés o para mezclar bebidas y batidos.

1. Introduzca el cuerpo del motor (A) en la varilla batidora (D) hasta que encaje.
2. Introduzca la batidora en el recipiente y presione el interruptor de baja velocidad (B) o el interruptor de alta velocidad (C).
3. Después de su uso, gire la varilla batidora para separarla del cuerpo del motor.

Puede utilizar la batidora en el vaso mezclador/medidor, pero también en cualquier otro recipiente u olla. Cuando utilice la batidora directamente en la olla, retire la olla del fuego para proteger la batidora de sobrecalentamientos.

## Funcionamiento del accesorio batidor metálico

Utilice el accesorio batidor metálico únicamente para montar nata, levantar claras y preparar mousses o postres instantáneos.

1. Inserte el batidor metálico (H) en la caja de engranajes (G). A continuación inserte la caja de engranajes en el cuerpo del motor (A) hasta que encaje.
2. Coloque el batidor en un recipiente y presione el interruptor (B) para ponerlo en marcha.
3. Después de su uso, gire la caja de engranajes y sepárela del cuerpo del motor. A continuación separe el batidor metálico de la caja de engranajes.

### Para unos óptimos resultados:

- Utilice un recipiente ancho.
- Use el interruptor de baja velocidad (B) para poner el accesorio batidor en marcha.
- Mueva el batidor en el sentido de las agujas del reloj manteniéndolo ligeramente inclinado.
- Para montar nata, use un máximo de 400 ml. de nata.
- Para levantar claras, use un máximo de 4 claras.

## Funcionamiento del accesorio picador

- (a) Cuerpo de engranajes
- (b) Cuchilla
- (c) Recipiente picador
- (d) Tapa/base antideslizante

El accesorio picador está diseñado para picar carne, queso, cebolla, especias, ajo, zanahorias, nueces, avellanas, almendras, etc.

Para picar alimentos duros (por ejemplo queso duro), use el interruptor de alta velocidad (C).

Nota: No use el picador para picar alimentos extremadamente duros como cubitos de hielo, nuez moscada, café en grano o cereales.

### Antes del picado

- Corte la carne, cebolla, queso, ajos, zanahorias (ver tabla en la página 5)
- Retire los tallos de las especias, cáscaras de nueces
- Retire huesos, tendones o cartílagos de la carne

1. Cuidado: Retire cuidadosamente la cubierta plástica que cubre la cuchilla.  
¡ La cuchilla está muy afilada !  
Sujetela siempre por la parte superior de plástico. Coloque la cuchilla en el eje del recipiente picador (c). Presione hacia abajo hasta que encaje. Coloque siempre el recipiente picador sobre la base antideslizante (d).
2. Coloque los alimentos en el recipiente picador.
3. Cierre el recipiente picador con el cuerpo de engranajes (a).
4. Inserte el cuerpo del motor (A) en el cuerpo de engranajes (a) hasta que encaje.
5. Presione los interruptores (B) o (C) para poner el accesorio picador en marcha. Durante el picado, sostenga el cuerpo motor con una mano y el recipiente picador con la otra.
6. Cuando haya terminado, gire el cuerpo del motor (A) para retirarlo del cuerpo de engranajes (a).
7. A continuación, retire el cuerpo de engranajes.
8. Retire cuidadosamente la cuchilla.
9. Finalmente, retire los alimentos procesados del recipiente picador.  
La base antideslizante puede utilizarse también como tapa para el recipiente picador.

## Limpieza

Limpie el cuerpo del motor (A) y la caja de engranajes del batidor metálico (G) únicamente con un paño húmedo. El cuerpo de engranajes (a) debe enjuagarse bajo el grifo. No sumerja el cuerpo de engranajes (a) bajo el agua. Los demás componentes pueden limpiarse en el

lavavajillas. Sin embargo, después de preparar alimentos picantes o muy salados, deberá enjuagar la cuchilla enseguida. Además, tenga cuidado de no usar demasiado detergente o descalcificador en el lavavajillas.

Cuando se ha procesado alimentos con alta pigmentación (ej. zanahorias), los componentes de plástico del aparato pueden decolorarse. Frote estos componentes con aceite de cocina antes de ponerlos en el lavavajillas.

## Accesorios

(disponible en nuestros Distribuidores o Servicios Técnicos autorizados Braun)

HC-4000: Accesorio picador de alta velocidad, ideal para picar condimentos, cebollas, ajos, chiles, nueces, etc.

## Recetas

Mayonesa (use la varilla batidora)

200–250 ml de aceite

1 huevo

1 cucharada sopera de zumo de limón o de

vinagre, sal y pimienta al gusto

Ponga todos los ingredientes en el vaso

mezclador/medidor siguiendo el orden anterior.

Introduzca la batidora hasta el fondo del vaso.

Presionando el interruptor de alta velocidad ©,

manténgala en esta posición hasta que ligue el

aceite. Manteniendo la batidora en marcha,

muévela despacio hacia arriba y abajo hasta que

la mayonesa quede ligada y suave.

Guacamole (use el picador «CA»)

Pique un diente de ajo;

añada dos aguacates maduros (troceados y sin hueso),

1 cucharada de zumo de limón

1 cucharada de aceite de oliva

150 ml de yoghurt

1/2 cucharadita de azúcar

Sal y pimienta al gusto

Mezcle los ingredientes durante

aproximadamente 1 minuto, presionando el

interruptor ©.

Modificaciones reservadas.

# Solo para México

## Garantía

La compañía Gillette Manufactura, S.A. de C.V., con domicilio en la calle de Atomo número 3, Parque Industrial Naucalpan, Naucalpan, Estado de México, C.P. 53370, consciente de lo que significa para el usuario un servicio post-venta, brinda a este aparato una garantía por 1 año, a partir de la fecha señalada en el comprobante de compra original, entendiéndose por ésta, la misma en que el consumidor recibió el producto. Dentro del plazo de garantía subsanaremos cualquier defecto de fabricación o mano de obra, bien sea reparando, cambiando algunas piezas o sustituyendo el aparato, según sea el desperfecto de éste. Las piezas o aparatos que hayan sido sustituidos serán de nuestra propiedad.

La garantía perderá validez en los siguientes casos:

- Cuando el producto no hubiese sido operado de acuerdo al instructivo anexo.
- Cuando el producto se hubiese utilizado en condiciones distintas a las normales.
- Cuando el producto hubiese sido alterado o reparado por personas no autorizadas por Gillette Manufactura, S.A. de C.V.

Para poder hacer efectiva esta garantía, se deberá presentar el comprobante de compra junto con el aparato al Centro de Servicio ubicado en:

Braun de México

Calle cuatro número 4,

Fraccionamiento Industrial Alce Blanco,

Naucalpan, Estado de México, C. P. 53370.

Igualmente podrá acudir a este domicilio para la obtención de partes consumibles, accesorios y refacciones, o bien, acudir a los Centros de Servicio autorizados.

Los gastos de envío del producto al Centro de Servicio, razonablemente erogados, serán cubiertos por Gillette Manufactura, S.A. de C.V.

Para información respecto de otros domicilios de los Centros de Servicio Autorizados a nivel nacional, le sugerimos comunicarse sin costo al

**Servicio al consumidor,**  
**Tel.: 01-800-508-58-00.**

Importado y/o distribuido por:

Gillette Distribuidora, S. de R.L. de C.V.

Átomo No. 3

Parque Industrial Naucalpan

Naucalpan de Juárez

Estado de México, C.P. 53370

R.F.C. GDI 930 706 NZ1

## Free Manuals Download Website

<http://myh66.com>

<http://usermanuals.us>

<http://www.somanuals.com>

<http://www.4manuals.cc>

<http://www.manual-lib.com>

<http://www.404manual.com>

<http://www.luxmanual.com>

<http://aubethermostatmanual.com>

Golf course search by state

<http://golfingnear.com>

Email search by domain

<http://emailbydomain.com>

Auto manuals search

<http://auto.somanuals.com>

TV manuals search

<http://tv.somanuals.com>