

# BRAUN

CaféHouse PurAroma

KF 520

CaféHouse PurAroma Plus

KF 560

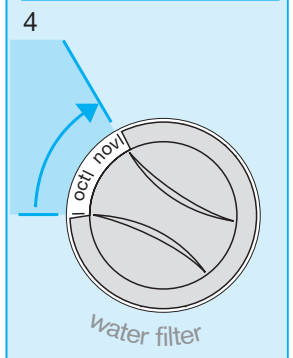
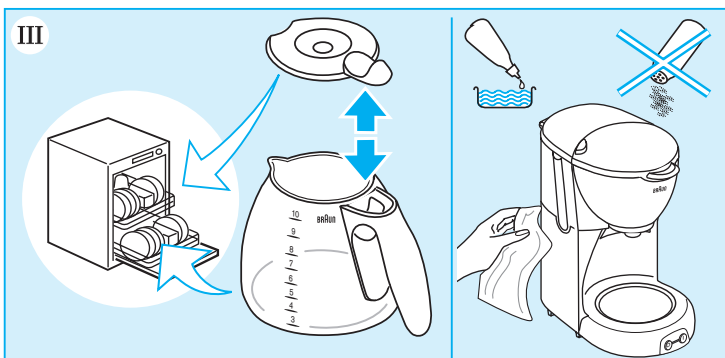
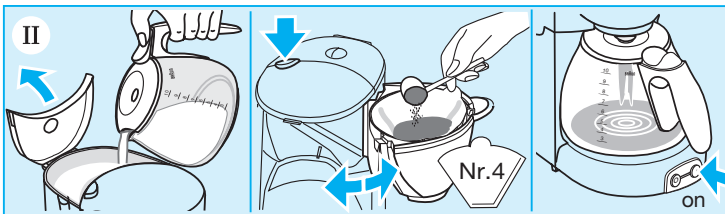
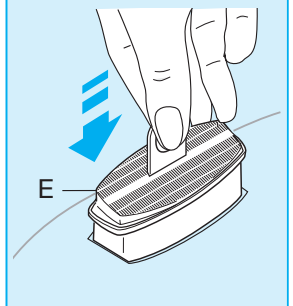
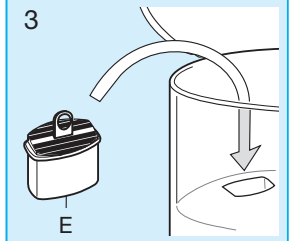
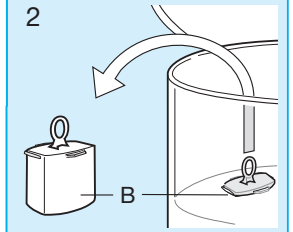
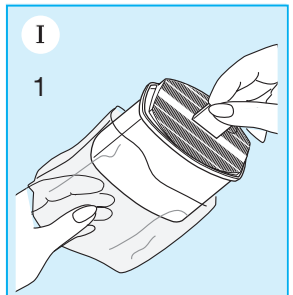
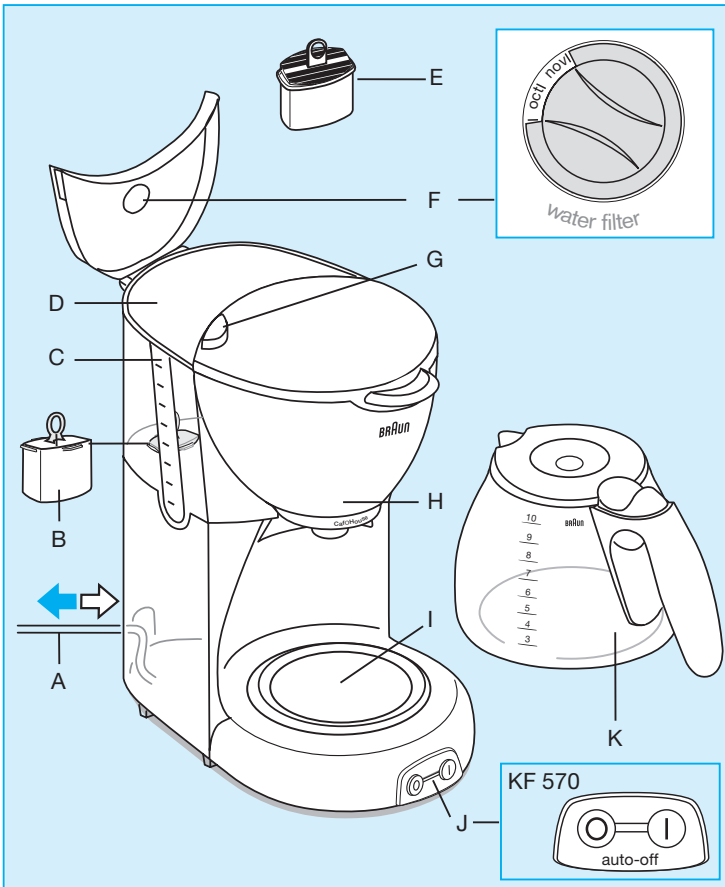
CaféHouse PurAroma DeLuxe

KF 570



Type 3104

Download from [www.Somanuals.com](http://www.Somanuals.com). All Manuals Search And Download.



# 한국어

본 제품은 당사의 엄격한 기준에 의거하여 만들어진 우수한 품질과 기능 그리고 디자인을 갖춘 제품입니다. 저희 브라운의 신제품을 구입해 주셔서 감사합니다.

## 주의사항

제품을 사용하기 전에 사용설명서를 주의 깊게 읽어주십시오.

- 이 제품은 안전을 위하여 보호자의 감독이 없는 경우 아이들이나 심신 박약자는 사용할 수 없습니다.
- 전원을 연결하기 전에 제품 밑면에 표시된 전압과 사용전압이 일치하는지 반드시 확인하십시오.
- 뜨거운 표면 특히 열판에 손이 닿지 않도록 하십시오. 코드가 절대 열판에 닿지 않도록 하십시오.
- 유리 물병을 다른 열판에 올려놓지 마십시오. (가스렌지나 핫 트레이등)
- 커피를 새로 끓이기 전에는 항상 커피 메이커를 약 5분 동안(스위치를 끈 상태로) 식히도록 하십시오. 그렇지 않으면 물탱크에 찬 물을 채울 때 수증기가 발생합니다.
- 브라운 전기 제품은 안전 기준에 의거하여 제조되었습니다. 전기 제품(코드 교환 포함)의 수리는 브라운 서비스 센터에 의뢰하십시오. 잘못된 수리나 무자격자에 의한 수리는 사고를 유발하거나 사용자가 다칠 우려가 있습니다.
- 이 제품은 가정에서 통상적으로 사용할 수 있는 용량으로 제작되었습니다.
- 커피를 끓일 때 항상 찬 물을 사용하십시오.

## 최대용량

10컵(각 125ml)

## 제품명세

- Ⓐ 코드/코드 보관함
- Ⓑ 정수필터 자리마개
- Ⓒ 수량계
- Ⓓ 물탱크
- Ⓔ 정수필터 카트리(모델 KF520에는 포함 안 됨. 별도 구매 가능)
- Ⓕ 정수필터 교체 다이얼
- Ⓖ 커피 추출용기 오픈 버튼
- Ⓗ 커피 추출용기
- ① 커피 용기 열판 스탠드
- ② <I/O> 전원 스위치
- Ⓚ 커피향을 보존하는 커피용기

## I. 작동방법

정수필터 카트리리지 장착  
(모델 KF520에는 포함 안 됨. 별도 구매 가능)

1. 정수필터 카트리리지 포장을 제거합니다.Ⓔ
2. 물탱크에서 정수필터 자리마개를 제거합니다.
3. 정수필터를 삽입합니다. (정수필터를 제거할 때마다 정수필터 자리마개가 항상 들어있는지 확인해야 합니다.)
4. 정수필터는 2달마다 교환해 주어야 합니다. 교체시기를 알 수 있도록 정수필터 교체 다이얼 ⑻을 맞추어서 현재 월이 왼쪽(시작 월)에 보이도록 합니다. 정수필터를 교환해야 할 달이 오른쪽(끝나는 월)에 표시됩니다.

커피메이커를 처음 사용하거나 오랫동안 사용하지 않은 경우 또는 정수필터 카트리지를 새로 교환했을 때에는 물탱크에 깨끗한 찬물을 최대용량으로 가득 채우고 커피를 넣지 않은 채로 한번 작동시킨 후 사용하십시오.

## II. 커피 끓이기

깨끗한 찬 물을 탱크에 채우고 커피 추출용기 오픈 버튼 ⑥을 눌러서 커피 추출용기를 연 후 종이 필터(No.4)를 끼우고 커피를 넣으십시오. 커피용기를 열판 스탠드①에 올려놓고 커피 메이커의 전원 ①를 켜십시오. 커피 추출용기가 쉽게 빠지므로 원두커피를 넣을 때나 제거할 때 좀 더 편리합니다. 누수방지 기능이 있어서 커피를 추출하는 도중에 커피를 따를 경우에도 커피가 새는 것을 막아줍니다. 커피 추출용기 밖으로 커피가 넘치지 않도록 커피용기를 즉시 열판 스탠드에 올려놓아야 합니다.

한 컵 당 추출 시간 : 약 1분.

원두커피가 물을 흡수하기 때문에 추출된 커피의 양은 처음 물을 채운 양보다 적습니다.

모델 KF570은 전원 자동 차단 기능이 있습니다. (최대 2시간동안 커피 메이커가 작동한 후에는 자동으로 전원이 꺼집니다.)

## III. 정수필터

정수필터는 물때 뿐만 아니라 염소와 나쁜 맛과 향까지 제거함으로 커피의 향을 더욱 좋게 해줍니다. 필터를 정기적으로(2달마다) 교환해주면 커피의 맛을 더욱 좋게 해줄 뿐만 아니라 석회침전을 방지함으로써 커피 메이커의 수명을 연장해줍니다. 브라운 정수필터는 구입처나 브라운 서비스 센터에서 구입하실 수 있습니다

## IV. 청소

청소 전에는 항상 플러그를 빼십시오. 절대로 제품을 흐르는 물에서 세척하거나 물속에 담그지 마시고 젖은 헝겊으로만 닦아주십시오. 모델 KF570의 스테인리스 스틸 커피 추출용기는 반드시 젖은 천으로만 닦아야합니다. 그릇용 세제를 사용하실 수는 있으나 연마제나 식기세척기는 사용하지 마십시오. 모델 KF520과 KF560의 커피용기와 플라스틱 커피 추출용기는 식기세척기를 사용하실 수 있습니다.

## V. 석회질 제거(그림이 없음)

경수를 사용하거나 정수필터가 없는 커피 메이커를 사용하는 경우에는 정기적으로 석회질 제거를 해 주시기 바랍니다. 정수필터 카트리지를 사용하고 정기적으로 교환을 해주는 경우에는 석회질을 제거할 필요가 없습니다. 하지만 평소보다 커피 추출 시간이 훨씬 더 걸리는 경우에는 석회질을 제거해 주시기 바랍니다.

**중요사항:** 석회질 제거를 할 때에는 물탱크에 정수필터 자리마개를 끼워 넣으십시오.

- 알루미늄에 영향을 주지 않는 상업용 석회질 제거제를 사용할 수 있습니다.
- 석회질 제거제를 사용할 경우, 제거제에 명시된 사용방법을 따르십시오.
- 물 한컵당 추출 시간이 정상적인 수준에 이를 때까지 여러번 반복해서 석회질을 제거하십시오.
- 석회질 제거 후 깨끗한 물을 가득 최대용량으로 가득 채워 최소 2번 이상 커피메이커를 깨끗하게 세척해 주십시오.

## 최상의 제품만족을 위한 최적의 관리

최상의 만족을 위해 다음에 따라 사용하시면 커피의 향을 최대로 즐기실 수 있습니다.

- 신선한 원두커피가루만 사용하십시오.
- 원두커피를 밀봉된 상태로 서늘하고 건조하고 어두운 곳에 보관하십시오.(냉장고 등)
- 꼭 브라운 정수 필터를 사용하고 2달마다 교체하십시오.
- 'IV. 청소'와 'V. 석회질 제거'에 제시된 방법에 따라 정기적인 청소와 석회질 제거를 해 주십시오.

수명이 다한 제품은 일반 쓰레기통에 버리지 마시고 브라운 서비스 센터나 지정된 수거 장소에 버리십시오.



## 품질 보증

- 본 제품은 **구입일로부터 1년간** 품질을 보증합니다.
- 1년간의 품질 보증기간 동안 제품 자체나 생산과정에서 비롯된 불량품은 상태에 따라 무료보수 또는 교환해 드립니다.
- 보증기간 내이라도 소비자의 귀책사유에 의한 파손(전압을 잘못 사용한 경우, 부적절한 전원 플러그에 연결한 경우, 사용 중 파손 등), 정상적인 마모, 사용에 지장이 없는 경미한 결함 등은 무상수리 또는 교환이 적용되지 않습니다.
- 브라운 서비스 센터가 아닌 다른 곳에서 수리를 하였거나 브라운 정품이 아닌 부품을 사용하였을 경우에는 품질보증 대상에서 제외됩니다. 그리고 본 제품의 구입일자가 판매점에 의해 혹은 구입시의 영수증에 의해 확인되어야만 정상적인 품질 보증품으로 인정됩니다.(**구입 시 영수증을 잘 보관하시어 애프터 서비스 시 불이익이 없도록 하십시오.**) 애프터 서비스를 받으셨더라도 원래의 품질보증기간이 연장되는 것은 아닙니다.

본 제품은 소비자분쟁해결기준에 따라 보상 받을 수 있습니다.  
A/S 문의: 1588-1588  
가까운 대우 일렉 서비스 센터에서 A/S를 받으실 수 있습니다.

브라운제품:  
전국 유명 백화점, 할인점, 양판점 및 전자상가에서 구입할 수 있습니다.  
<http://www.braun.com>  
<http://www.braun.co.kr>

품질보증서		
본 제품은 철저한 품질관리와 공사를 거쳐서 제조·수입된 제품입니다. 이에 기재된 내용으로 품질을 보증합니다.		
제 품 명	모 델 명	
구 입 일	보증기간	구입일로부터 1년
고	판	
격	매	
	현	
<b>한국 피앤시 판매 (유)</b> 서울특별시 강남구 테헤란로 11-11 11층 전화: 080-950-6001(수신자부담)		

# English

Our products are engineered to meet the highest standards of quality, functionality and design. We hope you thoroughly enjoy your new Braun appliance.

## Caution

**Please read the use instructions carefully and completely before using the appliance.**

- This appliance is not intended for use by children or persons with reduced physical, sensory or mental capabilities, unless they are given supervision by a person responsible for their safety. In general, we recommend that you keep the appliance out of reach of children. Children should be supervised to ensure that they do not play with the appliance.
- Before plugging into a socket, check that your voltage corresponds with the voltage printed on the bottom of the appliance.
- Avoid touching hot surfaces, especially the hotplate. Never let the cord come in contact with the hotplate.
- Do not put the glass carafe on other heated surfaces (such as stove plates, hot trays, etc.).
- Do not microwave glass carafe.
- Before you start preparing a new pot of coffee, always allow the coffeemaker to cool down for approx. 5 minutes (switch off the appliance), otherwise steam can develop when filling the water tank with cold water.
- Braun electric appliances meet applicable safety standards. Repairs on electric appliances (including cord replacement) must only be carried out by authorized service centres. Faulty, unqualified repair work may cause accidents or injury to the user.
- This appliance was constructed to process normal household quantities.
- Always use cold water to make coffee.

## Maximum cups

10 cups (125 ml each)

## Description

- Ⓐ Cord/cord storage
- Ⓑ Space compensator
- Ⓒ Water level indicator
- Ⓓ Water tank
- Ⓔ Water filter cartridge (not included in model KF 520; may be purchased separately)
- Ⓕ Water filter exchange dial
- Ⓖ Swing-filter push button
- Ⓗ Filter basket with drip stop
- Ⓘ Hotplate
- Ⓝ On/off switch («I/O»)
- Ⓚ Carafe with aroma seal lid

## I Setting into operation

Installing the water filter cartridge  
(not included in model KF 520; may be purchased separately)

1. Unpack the water filter cartridge Ⓔ.

2. Remove the space compensator Ⓑ from the water tank.
3. Insert the water filter cartridge. (Be certain to keep the space compensator as it must be installed in the water tank whenever the water filter cartridge is removed.)
4. The water filter should be exchanged every two months. To remind you, set the water filter exchange dial Ⓕ so that the current month is shown in the left space (start month). The month you should replace the water filter will then be shown in the right space (end month).

## N.B.

Before using the coffeemaker for the first time, after a long period of not using it, or after installing a new water filter cartridge, run the coffeemaker through one brewing cycle using the maximum amount of cold, fresh water without any ground coffee.

## II Making coffee

Fill tank with cold, fresh water, press filter push button Ⓖ to open filter basket, insert a No. 4 paper filter, put in ground coffee, place the carafe on the hotplate Ⓘ and switch on the coffeemaker Ⓝ. For more convenience when filling with or disposing of ground coffee, the filter basket can be easily taken off its hinge. A drip-stop prevents dripping when the carafe is removed to pour a cup before brewing is finished. Carafe should be immediately returned to hotplate to prevent the filter basket from overflowing.

Brewing time per cup: approx. 1 minute. Amount of brewed coffee in the carafe will be below initial filling level as water is retained by ground coffee.

Model KF 570 is equipped with an automatic shut-off feature (auto-off). After a maximum of two hours of operation the coffeemaker will automatically switch off.

## III Water filter

The water filter improves coffee flavor by removing chlorine, bad tastes and odors as well as scale. If the cartridge is replaced regularly (every two months), it provides not only better tasting coffee, but also can extend the life of your coffeemaker by preventing calcification. Braun water filters are available at your retailer or Braun service centre.

## IV Cleaning

Always unplug the appliance before cleaning. Never clean the appliance under running water, nor immerse it in water; only clean it with a damp cloth.

Model KF 570 features a stainless steel filter basket Ⓗ that should only be cleaned with a damp cloth. You may use dishwashing liquid. Do not use abrasive cleaners, nor clean it in a dishwasher.

The glass carafe and the plastic filter basket of KF 520 and KF 560 models are dishwasher-safe.

## V Decalcifying (without illustrations)

If you have hard water and you use your coffeemaker without a water filter, it has to be decalcified regularly. When using the water filter cartridge and exchanging it regularly, you normally will not need to decalcify. However, if your coffeemaker takes much longer than usual to brew, it should be decalcified.

Important: Replace water filter with the space compensator during any decalcification procedure.

- You can use a commercially available decalcifying agent, which does not affect aluminum.
- Follow the instructions of the manufacturer of the decalcifying agent.
- Repeat the procedure as many times as necessary in order to reduce the brewing time per cup to a normal level.
- Allow the maximum amount of fresh cold water to run through at least twice to clean the coffeemaker.

## Best practices for best results

This coffeemaker is designed to deliver maximum coffee aroma. Therefore, Braun recommends:

- Use only fresh ground coffee.
- Store ground coffee in a cool, dry and dark place (e.g., refrigerator) in an airtight container.
- Use only Braun water filters and exchange every two months with regular use.
- Clean and decalcify coffeemaker regularly as described in parts IV and V.

Subject to change without notice

Please do not dispose of the product in the household waste at the end of its useful life. Disposal can take place at a Braun Service Centre or at appropriate collection points provided in your country.



## Guarantee

We grant a 2 year guarantee on the product commencing on the date of purchase. Within the guarantee period we will eliminate any defects in the appliance resulting from faults in materials or workmanship, free of charge either by repairing or replacing the complete appliance at our discretion.

This guarantee extends to every country where this appliance is supplied by Braun or its appointed distributor.

This guarantee does not cover: damage due to improper use, normal wear or use as well as defects that have a negligible effect on the value or operation of the appliance. The guarantee becomes void if repairs are undertaken by unauthorised persons and if original Braun parts are not used.

To obtain service within the guarantee period, hand in or send the complete appliance with your sales receipt to an authorised Braun Customer Service Centre.

## For UK only:

This guarantee in no way affects your rights under statutory law.

## Internet:

[www.braun.com](http://www.braun.com)  
[www.service.braun.com](http://www.service.braun.com)

Braun GmbH  
Frankfurter Straße 145  
61476 Kronberg / Germany

99588258/VI-10  
Korea/GB

## Free Manuals Download Website

<http://myh66.com>

<http://usermanuals.us>

<http://www.somanuals.com>

<http://www.4manuals.cc>

<http://www.manual-lib.com>

<http://www.404manual.com>

<http://www.luxmanual.com>

<http://aubethermostatmanual.com>

Golf course search by state

<http://golfingnear.com>

Email search by domain

<http://emailbydomain.com>

Auto manuals search

<http://auto.somanuals.com>

TV manuals search

<http://tv.somanuals.com>