

# BRAUN

1775



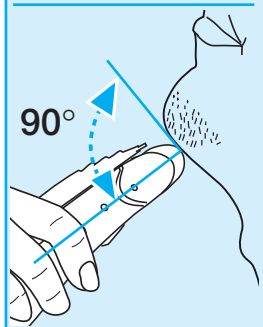
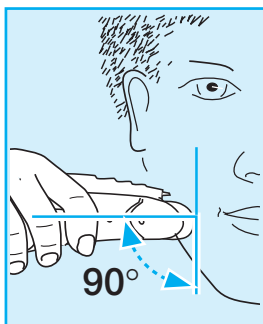
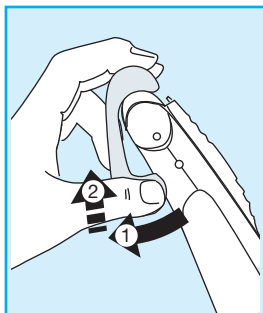
# FreeControl

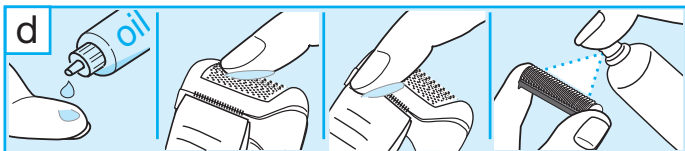
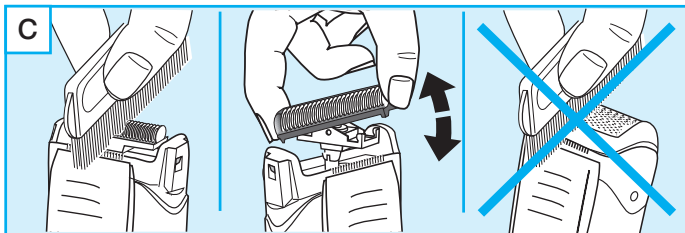
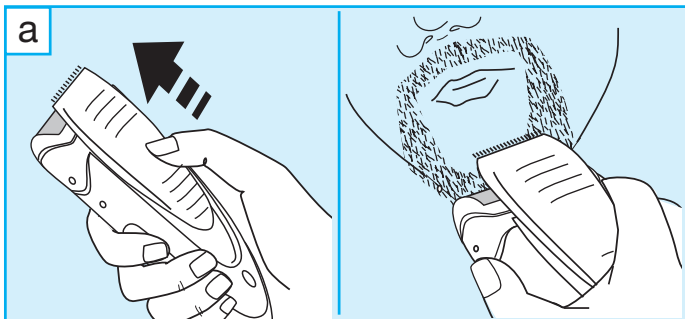
[www.braun.com/register](http://www.braun.com/register)

Type 5729  
Modèle 5729  
Modelo 5729



- English 6 Thank you for purchasing a Braun product. We hope you are completely satisfied with your new Braun shaver. If you have any questions, please call:  
US residents 1-800-BRAUN-11  
1-800-272-8611  
Canadian residents 1-800-387-6657
- Français 13 Merci d'avoir fait l'achat d'un produit Braun. Nous espérons que vous serez pleinement satisfaite de votre nouveau rasoir Braun. Si vous avez des questions, veuillez appeler Braun Canada : 1-800-387-6657
- Español 19 Gracias por haber comprado un producto Braun. Esperamos que Ud. quede completamente satisfecha con su nueva afeitadora Braun. Si Ud. tiene alguna duda, por favor llame al: 01(800) 508-5800





---

# IMPORTANT SAFETY INSTRUCTIONS

When using an electrical appliance, basic precautions should always be followed, including the following:

Read all instructions before using this appliance.



When disconnected, the hand-held part of this shaving appliance may be cleaned under water.

---

## DANGER

To reduce the risk of electric shock:

1. Use only in dry condition.
2. Do not submerge in water.
3. Do not reach for an appliance that has fallen into water. Unplug immediately.
4. Do not use while bathing or in a shower.
5. Do not place, store or charge the appliance where it can fall or be pulled into a tub or sink. Do not place in or drop into water or other liquid.
6. Except when charging, always unplug this appliance from the electrical outlet immediately after using.
7. Unplug this appliance before cleaning.
8. This appliance is provided with a special cord set with integrated Safety Extra Low Voltage power supply. Do not exchange or manipulate any part of it.
9. Do not use an extension cord with this appliance.

---

## FOR HOUSEHOLD USE ONLY

---

---

# WARNING

To reduce the risk of burns, fire, electric shock, or injury to persons:

1. Close supervision is necessary when this appliance is used by, on, or near children or invalids.
2. Use this appliance only for its intended use as described in this manual.  
Do not use attachments not recommended by the manufacturer.
3. Never operate this appliance if it has a damaged cord or plug, if it is not working properly, if it has been dropped or damaged, or if the power supply has been dropped into water. Return the appliance to a service center for examination and repair.
4. Keep the cord away from heated surfaces.
5. Never drop or insert any object into any opening.
6. Do not use outdoors or operate where aerosol (spray) products are being used or where oxygen is being administered.
7. Do not use this appliance with a damaged or broken foil, as serious skin injuries may occur.
8. Always attach plug to appliance first, then to outlet.  
To disconnect, turn all controls to «off», then remove plug from outlet

# SAVE THESE INSTRUCTIONS

---

## Description

- 1 Foil protection cap
- 2 Shaver foil
- 3 Cutter block
- 4 Long hair trimmer
- 5 Charging light
- 6 On/off switch
- 7 Special cord set

## Charging

The best environmental temperature for charging is between 60 °F to 95 °F/ 15 °C to 35 °C.

- Using the special cord set, connect the shaver to an electrical outlet with the motor switched off.
- When charging for the first time, leave the shaver to charge continuously for 4 hours. The green charging light (5) shows that the shaver is being charged. When the battery is fully charged, the charging light intermittently blinks on and off. This indicates that the battery maintains its full capacity.
- A full charge provides up to 30 minutes of cordless shaving time depending on your beard growth.
- Once the shaver is completely charged, discharge the shaver through normal use. Then recharge to full capacity. Subsequent charges will take about 1 hour.
- Maximum battery capacity will only be reached after several charging/ discharging cycles.
- If the rechargeable batteries are discharged, you may also shave by connecting the shaver to an electrical outlet via the special cord set.

## Shaving

Remove the foil protection cap (1). Activate the on/off switch (6). The floating foil frame automatically adapts to your skin surface for a close, smooth shave.

For pre-shaving after a few days of not having shaved, use the long hair trimmer (4) to pre-cut long hairs. For a close, smooth shave, finish with the foil.

## Trimming

Push out the long hair trimmer (a). It allows controlled trimming of moustache and sideburns.

Frequent use of the long hair trimmer may reduce the battery capacity.

### Tips for the perfect shave

- It can take 14–21 days for your beard to adjust to the new shaving system.
- Shave before washing your face or taking a shower, as skin tends to swell after washing.
- The drier the skin, the closer the shave will be.
- Hold the shaver at right angles (90°) to the skin. Stretch the skin and shave against the direction of beard growth.
- To maintain 100% shaving performance, replace your foil and cutter block at least every 18 months or when worn.

## Cleaning

The hand-held unit shall be detached from the power supply cord before cleaning. The shaver shall not be used until it has dried.

Regular cleaning ensures better shaving performance. Rinsing the shaving head after each shave under running water is an easy and fast way to keep it clean:

- Switch the shaver on (cordless) and rinse the shaving head under hot running water (b). A natural based soap may also be used provided it contains no particles or abrasive substances. Rinse off all foam and let the shaver run for a few more seconds.
- Next, switch off the shaver, remove the shaver foil and the cutter block. Then leave the disassembled shaving parts to dry.

Alternatively, you may clean the shaver using the brush provided (c):

- Switch off the shaver. Remove the shaver foil.
- Using the brush, clean the cutter block and the inner area of the shaver head. However, do not clean the shaver foil with the brush as this may damage the foil.



## Keeping your shaver in top shape

About every four weeks, clean the cutter block with Braun cleaning agents. Put a drop of light machine oil onto the long hair trimmer and the shaver foil (d).

### Replacing the shaving parts

To maintain 100% shaving performance, replace your foil and cutter block at least every 18 months or when worn. Change both parts at the same time for a closer shave with less skin irritation. (Shaver foil and cutter block: 1000 series)

### Preserving the batteries

In order to maintain the optimum capacity of the rechargeable batteries, the shaver has to be fully discharged (by shaving) every 6 months approximately. Then recharge the shaver to full capacity. Do not expose the shaver to temperatures higher than 122 °F/50 °C for extended periods of time.

## Environmental notice



This appliance is provided with nickel-hydrate rechargeable batteries. They do not contain any harmful heavy metals. Nevertheless, in the interest of recycling raw materials, please do not dispose of this appliance in the household waste at the end of its useful life. Disposal can take place at a Braun Service Center or appropriate collection sites.

Subject to change without notice.

For electric specifications, see printing on the special cord set.

---

# FOR USA ONLY

---

## **2 year limited warranty (foil and cutter block excluded)**

Braun warrants this Braun shaver (except foil and cutter block) to be free of defects in material and workmanship for a period of two years from the date of original purchase.

If the shaver exhibits such a defect, Braun will, at its option, either repair or replace it for the consumer without charge.

Please call 1-800-Braun 11 (800-272-8611) to be referred to the authorized Braun Service Center closest to you.

This warranty does not cover foils, cutter blocks or damage resulting from accident, misuse, abuse, dirt, water, tampering, unreasonable use, normal wear, servicing performed or attempted by unauthorized service agencies or failure to provide reasonable and necessary maintenance, including recharging.

ALL IMPLIED WARRANTIES, INCLUDING ANY IMPLIED WARRANTY OF MERCHANTABILITY OR FITNESS FOR ANY PARTICULAR PURPOSE, ARE LIMITED IN DURATION TO 2 YEARS FROM DATE OF ORIGINAL PURCHASE. IN NO EVENT WILL BRAUN BE RESPONSIBLE FOR CONSEQUENTIAL DAMAGES RESULTING FROM THE USE OF THIS PRODUCT.

Some states do not allow the exclusion or limitation of incidental or consequential damages, so the above limitation or exclusion may not apply to you.

This warranty gives you specific legal rights, and you may also have other legal rights which vary from state to state.

---

# FOR CANADA ONLY

---

## **2 year limited warranty (foil and cutter block excluded)**

In the event a Braun Shaver fails to function within 2 years from date of purchase, because of defects in material or workmanship, and the consumer returns the unit to an authorized service center, Braun Canada, will, at its option, either repair or replace the unit without additional charge to the consumer.

This guarantee does not cover any product, which has been damaged by dropping, tampering, wrong current, servicing performed or attempted by unauthorized service agencies, misuse or abuse, ***kinks in the shaver foil as well as the normal wear of the shearing parts.***

**Exclusion of Warranties:** The foregoing warranty is the sole warranty offered by Braun Canada. Braun Canada hereby disclaims any implied warranty or merchantability or fitness for any particular purpose. In no event will Braun Canada be responsible for consequential damages resulting from the use of this product.

---

# PRÉCAUTIONS IMPORTANTES

Lors de l'utilisation d'appareils électriques, toujours prendre les mesures de précaution suivantes :

Lire toutes les directives avant d'utiliser cet appareil.



Une fois le système de rasage débranché, la pièce à main peut être nettoyée à l'eau.

---

# DANGER

Pour réduire les risques de choc électrique, suivre les directives suivantes :

1. Utiliser uniquement en milieu sec.
2. Ne pas immerger dans l'eau.
3. Ne pas toucher l'appareil s'il est entré en contact avec de l'eau. Le débrancher immédiatement.
4. Ne pas utiliser pendant le bain ou la douche lorsque l'appareil est branché sur une prise de courant.
5. Ne pas placer ni ranger ni recharger l'appareil à un endroit d'où il peut tomber ou glisser dans une baignoire ou un lavabo. Ne pas immerger dans l'eau ni aucun autre liquide.
6. Sauf dans le cas d'une recharge, toujours débrancher l'appareil de la prise murale immédiatement après l'utilisation.
7. Débrancher l'appareil avant le nettoyage.
8. Cet appareil comprend un cordon spécial muni d'un dispositif de sécurité intégré assurant une alimentation très basse tension. Par conséquent, il faut éviter d'échanger ou de manipuler les pièces.
9. Ne pas utiliser une rallonge avec cet appareil.

---

# POUR USAGE DOMESTIQUE

---

# AVERTISSEMENT

Pour réduire les risques de brûlure, d'incendie, de choc électrique ou de blessure, suivre les directives suivantes :

1. Exeracer une surveillance attentive lorsque l'appareil est utilisé par ou pour des enfants ou des personnes handicapées, ou près de ceux-ci.
2. Ne pas utiliser cet appareil à des fins autres que celles indiquées dans ce manuel. Ne pas employer d'accessoires non recommandés par le fabricant.
3. Ne jamais faire fonctionner un appareil dont la fiche ou le cordon est abîmé, qui n'est pas en bon état de fonctionnement, est tombé, a été endommagé ou mis en contact avec de l'eau. Retourner l'appareil à un centre de service pour inspection et réparation.
4. Ne pas laisser le cordon entrer en contact avec des surfaces chaudes.
5. Ne jamais laisser tomber ni insérer d'objets dans les orifices de l'appareil.
6. Ne pas utiliser à l'extérieur, dans un endroit où des produits en aérosol (vaporisateurs) sont utilisés ni là où l'on administre de l'oxygène.
7. Ne pas utiliser un appareil dont la grille est endommagée ou brisée ; cela pourrait entraîner des blessures graves au visage.
8. Toujours relier la fiche à l'appareil avant de brancher sur la prise de courant. Pour débrancher l'appareil, placer l'interrupteur à « arrêt », puis retirer la fiche de la prise.

---

## CONSERVER CES DIRECTIVES

## Description

- 1 Capot de protection de la grille
- 2 Grille de rasage
- 3 Bloc-couteaux
- 4 Tondeuse rétractable
- 5 Témoin lumineux de charge
- 6 Interrupteur marche/arrêt
- 7 Cordon d'alimentation

## Mise en charge du rasoir

La température environnante idéale pour la mise en charge doit être comprise entre 60 °F et 95 °F / 15 °C et 35 °C.

- A l'aide du cordon d'alimentation, branchez le rasoir arrêté à une prise de courant.
- Lors de la première mise en charge, laissez le rasoir charger en continu pendant 4 heures. Le témoin lumineux de charge (5) s'allume, indiquant que le rasoir est en train de charger. Quand la batterie est complètement rechargée, le témoin de charge se met alors à clignoter.
- Une pleine charge procure environ 30 mn de rasage sans fil. Cette durée varie toutefois selon votre type de barbe.
- Une fois le rasoir complètement rechargé, utilisez-le sans fil jusqu'à ce qu'il soit complètement déchargé. Puis rechargez-le à nouveau complètement. Les mises en charge suivantes prendront environ 1 heure.
- La capacité maximum de la batterie ne sera atteinte qu'après plusieurs cycles de charge/décharge.
- Si la batterie est complètement déchargée, vous pouvez vous raser en branchant le rasoir directement sur le secteur à l'aide du cordon d'alimentation.

## Rasage

Retirez le capot de protection de la grille (1). Appuyez sur l'interrupteur de mise en marche (6). La grille flottante s'adapte à votre peau pour un rasage doux et précis.

Si vous ne vous êtes pas rasé depuis plusieurs jours, utilisez la tondeuse (4) pour raccourcir les poils longs au préalable. Rasez vous normalement avec la grille pour un rasage doux et précis.

## Tondeuse

Faites coulisser la tondeuse rétractable vers le haut (a). Celle-ci permet de tailler la moustache et les pattes.

L'usage fréquent de la tondeuse réduit d'autant la capacité de la batterie.

### Les astuces pour un rasage parfait

- Prévoir une période de transition pouvant aller de 14 à 21 jours pour permettre à la barbe de s'adapter au nouveau système de rasage.
- Se raser avant de laver son visage ou de prendre une douche, car la peau tend à enfler après la toilette.
- Plus la peau est sèche, plus le rasage est précis.
- Tenir le rasoir à angle droit (90°) par rapport à la peau. Étirer la peau et raser dans le sens opposé à la repousse.
- Pour un rasage optimal, remplacer la grille et le bloc de coupe au moins tous les 18 mois, ou lorsque les pièces sont usées.

## Nettoyage

Retirer le cordon d'alimentation avant de nettoyer l'unité à main. Laisser sécher le rasoir avant de l'utiliser.

Un nettoyage régulier assure une meilleure performance de rasage.

Le nettoyage de la tête du rasoir à l'eau courante après chaque rasage est un moyen efficace et rapide pour le garder propre :

- Mettez en marche le rasoir (sans le fil) et rincez la tête du rasoir sous l'eau chaude (b). Vous pouvez utiliser un peu de savon doux naturel qui ne contient ni particules ni substance abrasives. Rincez la mousse et laissez le rasoir en marche pendant quelques secondes.
- Ensuite, arrêtez le rasoir puis enlevez la grille du rasoir et le bloc couteau, et laissez sécher.

Vous pouvez également nettoyer le rasoir à sec en utilisant la brosette (c) :

- Arrêtez le rasoir et enlevez la grille.
- A l'aide de la brosette, nettoyez le bloc couteau et la tête du rasoir. Cependant, ne nettoyez pas la grille de rasage avec la brosette, cela risque de l'abîmer.

## Entretien du rasoir

Environ toutes les 4 semaines, nettoyez le bloc couteau avec la lotion nettoyante Braun. Appliquez une légère goutte d'huile sur la tondeuse et la grille du rasoir (d).

### Remplacement des pièces de rasage

Pour conserver 100% de la performance de votre rasoir, remplacez la grille et le bloc-couteaux tous les 18 mois.

Changez les 2 pièces en même temps pour vous assurer d'un rasage de plus près avec moins d'irritations. (Références Grille et bloc-couteau : 1000 series)

### Entretien de la batterie

Afin de conserver la capacité maximum de la batterie, le rasoir doit être complètement déchargé (en se rasant) environ tous les 6 mois. Puis rechargez le rasoir à sa pleine capacité. Ne pas exposer le rasoir à une température au dessus de 122 °F/50 °C pendant de longues périodes.

## Respect de l'environnement



Cet appareil est muni de piles rechargeables à l'hydrure de nickel. Ces piles ne contiennent aucun métal lourd nuisible. Cependant, pour les besoins de recyclage des matières premières, ne pas jeter l'appareil dans les ordures ménagères lorsqu'il n'est plus utilisable, mais le retourner à un centre de service après-vente Braun ou à un centre de collecte approprié.

Sujet à modifications sans préavis.

Voir les spécifications électriques mentionnées sur l'adaptateur basse tension.



---

# POUR LE CANADA SEULEMENT

---

## **Garantie restreinte de deux ans (grille et bloc de coupe exclus)**

Advenant un défaut de fonctionnement d'un rasoir Braun survenant au cours de la période de deux ans suivant la date d'achat, en raison d'un vice de matière ou de fabrication, et pourvu que le consommateur retourne l'appareil à un centre de service après-vente agréé, Braun Canada se réserve le choix de le réparer ou de le remplacer, sans aucuns frais supplémentaires pour le consommateur.

La présente garantie ne couvre pas tout produit endommagé par une chute, une modification, l'utilisation d'un courant inapproprié, un entretien ou des tentatives d'entretien par des centres de service après-vente non agréés, un usage impropre ou abusif, ***des anomalies dans la grille de rasage ou par l'usure normale des pièces de la tondeuse.***

**Exclusion des garanties :** La présente garantie est la seule garantie offerte par Braun Canada. Par la présente, Braun Canada rejette toute garantie implicite à l'égard de la qualité marchande ou de l'aptitude à des fins particulières. En aucun cas Braun ne sera tenue responsable des dommages indirects résultant de l'utilisation de ce produit.

---

# INSTRUCCIONES IMPORTANTES DE SEGURIDAD

Cuando use un aparato eléctrico, básicas precauciones deberían de ser siempre seguidas, tales como las siguientes: Lea todas las instrucciones antes de usar este aparato.



Una vez desconectada, solamente la afeitadora (or rasuradora, according to what you have been using before) puede ser lavada con agua.

---

## PELIGRO

Para reducir el riesgo de electrocución:

1. Usar en seco únicamente.
2. No sumergir en agua.
3. Nunca agarre un aparato que ha caído en el agua. Desconecte el aparato de inmediato.
4. Nunca use el aparato mientras se bañe o se duche cuando el aparato está conectado.
5. Nunca deje, guarde o recargue el aparato donde puede caer en la bañera o el lavamanos. Nunca ponga o deje caer en agua u otro líquido.
6. Desconecte siempre el aparato del enchufe excepto, cuando se este cargando.
7. Desconecte el aparato antes de limpiarlo.
8. Este aparato viene con un juego de cableo con resistor integrado «Safety Extra Low Voltage». No cambie o manipule ninguna parte de ello.
9. No utilice un cordón de extensión con este aparato.

## PARA USO DOMÉSTICO ÚNICAMENTE

---

---

# ADVERTENCIA

Para reducir el riesgo de quemaduras, incendio, electrocución o lesiones a las personas:

1. Es necesario un cercano control cuando esta máquina es utilizada por o cerca de personas discapacitadas o niños.
2. Utilice esta máquina para el uso doméstico previsto, tal como se describe en este manual.  
No utilice accesorios no recomendados por el fabricante.
3. No utilice nunca esta máquina si el cordón o el enchufe están dañados, si no funcionan correctamente, si ha sufrido una caída o se ha dañado o si se ha caído al agua. Lleve la máquina a un centro de servicio autorizado de Braun para que sea examinada y reparada.
4. Mantenga el cordón alejado de las superficies calientes.
5. Nunca deje caer ni inserte objeto alguno en ninguna de las aberturas.
6. No utilice esta máquina mientras está al aire libre, ni donde se estén utilizando productos en aerosol (pulverizadores) o donde se esté administrando oxígeno.
7. No use este aparato si el papel metálico protector está roto o dañado, porque puede resultar en heridas faciales muy graves.
8. Ponga siempre el cordón en el enchufe de la máquina primero y luego en la toma de corriente. Para desconectar, apague la máquina y después desconecte el cable del enchufe.

# GUARDE ESTAS INSTRUCCIONES

---

## Descripción

- 1 Protector de la lámina
- 2 Lámina
- 3 Bloque de cuchillas
- 4 Cortapatillas extensible
- 5 Luz indicador de carga
- 6 Interruptor de puesta en marcha/apagado
- 7 Cable especial de conexión

## Proceso de Carga

La temperatura ideal para realizar el proceso de carga es entre 60 °F y 95 °F/ 15 °C y 35 °C.

- Utilice el cable especial de conexión y conecte la afeitadora a la red eléctrica teniendo el aparato apagado.
- Cuando se carga el aparato por primera vez, déjelo cargar durante un período continuado de 4 horas.  
La luz indicadora de carga (5) indica que el aparato está siendo cargado. Cuando la batería se encuentra completamente cargada, la luz parpadea para indicar que la batería está al máximo de su capacidad.
- La batería completa proporciona aproximadamente una autonomía de 30 minutos, aunque esto dependerá del tipo de barba de cada persona.
- Una vez que la afeitadora se haya cargado completamente, afeítese normalmente hasta descargar la afeitadora. Entonces, vuelva a recargarla hasta su capacidad máxima. Las posteriores recargas tardarán aproximadamente una hora.
- La capacidad máxima de la batería sólo será conseguida después de varios ciclos de carga y descarga.
- Si la batería recargable están descargada, puede afeitarse conectando la afeitadora a la red eléctrica con el cable especial de conexión.

## Afeitado

Retire el protector de la lámina (1). Active el interruptor encendido/apagado (6). La lámina flotante se adapta automáticamente a los contornos de su piel para un afeitado apurado y suave.

Para realizar un afeitado pre-afeitado en caso de tener barba de varios días, utilice la cuchilla ancha (4) del perfilador para recortar los pelos largos. Para un afeitado apurado y suave, utilice a continuación la lámina.

## Para perfilar

Presionar deslizando el cortapatillas (a). Permite hacer un perfilado controlado del bigote y las patillas.

Un uso frecuente del cortapatillas podría reducir la capacidad de la batería.

### Consejos para un afeitado perfecto

- Puede tomar de 14-21 días para que su barba se ajuste al nuevo sistema de afeitar.
- Aféitese antes de lavarse la cara o ducharse, porque la piel suele hincharse después de ser lavada.
- Entre más seca que la piel está, más al ras se afeitará.
- Sostenga la máquina a un ángulo de 90° a la piel. Estire la piel y afeite en la dirección contraria al crecimiento de la barba.
- Para mantener la máquina al 100% de capacidad, reemplace la lámina y el conjunto de cuchillos por lo menos cada 18 meses o cuando estén gastados.

## Limpieza

Antes de lavar la afeitadora, la misma debe estar desconectada de la red eléctrica. Luego, la afeitadora no debe ser usada hasta que se haya secado.

Una limpieza regular asegura un mejor rendimiento en el afeitado. Conviene poner el cabezal de la afeitadora bajo el grifo de agua después de cada afeitado para mantenerla limpia de forma fácil y rápida:

- Encienda la afeitadora (sin cable) y enjuague el cabezal bajo el grifo de agua caliente (b). Ocasionalmente puede usar un jabón neutro sin sustancias abrasivas. Asegúrese de poner la afeitadora bajo del grifo y de aclarar bien los restos de espuma, y después déjela encendida unos segundos más.
- A continuación debe apagar la afeitadora, y extraer la lámina y el bloque de cuchillas. Deje estas dos piezas un tiempo separadas para secarse.

Por otro lado, también puede limpiar su afeitadora con el cepillo que le facilitamos (c):

- Apague la afeitadora y extraiga la lámina.
- Usando el cepillo, limpie las cuchillas y la zona alrededor del cabezal, pero no la lámina ya que podría dañarse.

## Mantenga su afeitadora en óptimo estado

Cada cuatro semanas, limpie las cuchillas con productos de limpieza Braun. Ponga una gota de aceite en el cortapatillas y en la lámina (d).

## Recambio de componentes

Para asegurar el rendimiento al 100% de su afeitadora, conviene sustituir la lámina y las cuchillas cada 18 meses al menos, o cuando se encuentren deteriorados. Cambie las dos piezas al mismo tiempo para asegurarse un apurado óptimo con menos irritación de la piel.  
(Lámina y cuchillas de la serie 1000)

## Mantenimiento de las baterías

Para optimizar la vida útil de las baterías recargables, la afeitadora debe descargarse completamente al menos una vez cada 6 meses (usandola normalmente). Entonces, recargue la afeitadora al máximo de su capacidad. No exponga la afeitadora a temperaturas superiores a 122 °F/50 °C durante largos períodos de tiempo.

## Información Ecológica



Este aparato tiene baterías recargables de níquel hidrido. Esas baterías no contienen metales pesados peligrosos. Sin embargo, en el interés de reciclar las materias primas, por favor no tire este aparato en la basura normal de la casa cuando se acaben su vida y utilidad. Usted se puede disponer del aparato en un Centro de Servicio Braun o en sitios apropiados de colección.

Sujeto a cambio sin previo aviso.

Vea las especificaciones eléctricas impresas en el cable especial de conexión.

## Características eléctricas

Potencia nominal: 7 W

Tensión de alimentación:

100–240 V ~ / 50–60 Hz

(se adapta automáticamente)

Voltaje de salida del adaptador: 12 V =

Voltaje de la afeitadora: 3,5 V =

Importado y/o distribuido por:

Gillette Distribuidora, S. de R.L. de C.V.

Átomo No. 03

Parque Industrial Naucalpan

Naucalpan de Juárez

Estado de México.

C.P. 53370

R.F.C. GDI 930706 NZ1

---

# SÓLO PARA MEXICO

---

## 2 años de garantía limitada

La compañía Gillette Manufactura, S.A. de C.V., con domicilio en la calle de Átomo número 3, Parque Industrial Naucalpan, Naucalpan, Estado de México, C.P. 53370, consciente de lo que significa para el usuario un servicio post-venta, brinda a este aparato una garantía por 2 años, a partir de la fecha señalada en el comprobante de compra original, entendiéndose por ésta, la misma en que el consumidor recibió el producto. Dentro del plazo de garantía subsanaremos cualquier defecto de fabricación o mano de obra, bien sea reparando, cambiando algunas piezas o sustituyendo el aparato, según sea el desperfecto de éste. Las piezas o aparatos que hayan sido sustituidos serán de nuestra propiedad.

La garantía perderá validez en los siguientes casos:

- Cuando el producto no hubiese sido operado de acuerdo al instructivo anexo.
- Cuando el producto se hubiese utilizado en condiciones distintas a las normales.
- Cuando el producto hubiese sido alterado o reparado por personas no autorizadas por Gillette Manufactura, S.A. de C.V.

Para poder hacer efectiva esta garantía, se deberá presentar el comprobante de compra original junto con el aparato al Centro de Servicio Braun ubicado en:

Braun de México y Cia. de C.V.

Calle cuatro número 4,

Fraccionamiento Industrial Alce Blanco,

Naucalpan, Estado de México, C. P. 53370.

Igualmente podrá acudir a este domicilio para la obtención de partes consumibles, accesorios y refacciones, o bien, acudir a los Centros de Servicio autorizados. Los gastos de envío del producto al Centro de Servicio, razonablemente erogados, serán cubiertos por Gillette Manufactura, S.A. de C.V.

Para información respecto de otros domicilios de los Centros de Servicio Autorizados a nivel nacional, le sugerimos comunicarse sin costo al **Servicio al consumidor, Tel.: 01-800-508-58-00.**

## Free Manuals Download Website

<http://myh66.com>

<http://usermanuals.us>

<http://www.somanuals.com>

<http://www.4manuals.cc>

<http://www.manual-lib.com>

<http://www.404manual.com>

<http://www.luxmanual.com>

<http://aubethermostatmanual.com>

Golf course search by state

<http://golfingnear.com>

Email search by domain

<http://emailbydomain.com>

Auto manuals search

<http://auto.somanuals.com>

TV manuals search

<http://tv.somanuals.com>