

# BRAUN

## Series 3



Type 5415, 5413

[www.braun.com](http://www.braun.com)

www.braun.com manuals.com. All Manuals Search And Download.

360s-4

330s-4

320s-4



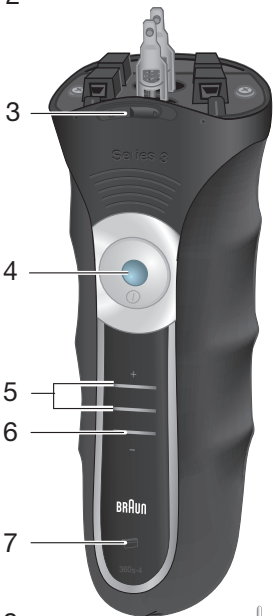
## Braun Infolines

Deutsch	6	<b>DE/AT</b>	<b>00 800 27 28 64 63</b> <b>00 800 BRAUNINFOLINE</b>
English	11	<b>CH</b>	<b>08 44 - 88 40 10</b>
Français	19	<b>UK</b>	<b>0800 783 7010</b>
Español	24	<b>IE</b>	<b>1 800 509 448</b>
Português	29	<b>FR</b>	<b>0 800 944 802</b>
Italiano	34	<b>BE</b>	<b>0 800 14 592</b>
Nederlands	39	<b>ES</b>	<b>901 11 61 84</b>
Dansk	44	<b>PT</b>	<b>808 20 00 33</b>
Norsk	49	<b>IT</b>	<b>800 440 017</b>
Svenska	54	<b>NL</b>	<b>0 800-445 53 88</b>
Suomi	59	<b>DK</b>	<b>70 15 00 13</b>
Türkçe	64	<b>NO</b>	<b>22 63 00 93</b>
Ελληνικά	69	<b>SE</b>	<b>020 - 21 33 21</b>
		<b>FI</b>	<b>020 377 877</b>
		<b>TR</b>	<b>0 800 261 63 65</b>
		<b>GR</b>	<b>210-9478700</b>
		<b>HK</b>	<b>2926 2300</b>

Braun GmbH  
Frankfurter Straße 145  
61476 Kronberg/Germany  
[www.braun.com](http://www.braun.com)

[www.service.braun.com](http://www.service.braun.com)





360

330  
320



360

330  
320

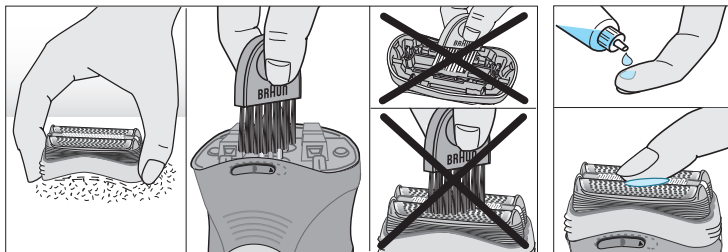
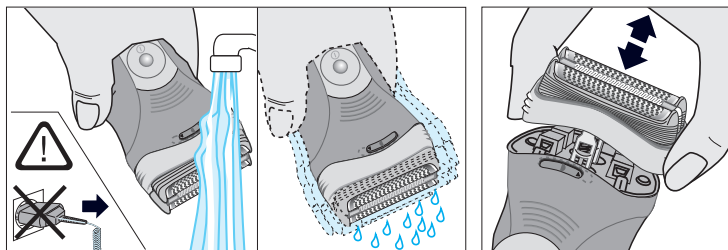
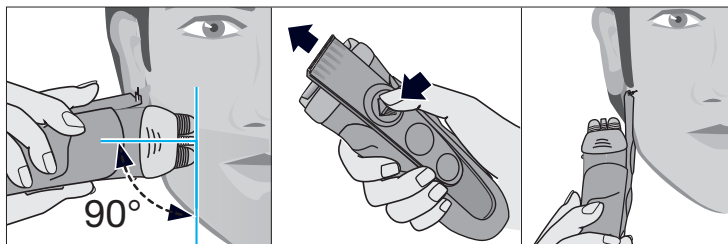
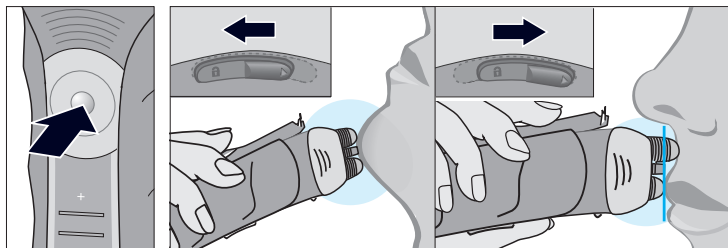


360  
320



330





# Deutsch

Unsere Produkte werden hergestellt, um höchste Ansprüche an Qualität, Funktionalität und Design zu erfüllen. Wir wünschen Ihnen mit Ihrem Braun Rasierer viel Freude.

**Bitte lesen Sie diese Gebrauchsanweisung vollständig, da sie Sicherheitsinformationen enthält. Bitte bewahren Sie die Gebrauchsanweisung für zukünftige Fragen auf.**

## Achtung




Dieses Gerät ist geeignet zur Reinigung unter fließendem Wasser. Es ist vom Anschlusskabel zu trennen, bevor es mit Wasser gereinigt wird.

Ihr Rasierer ist mit einem Spezialkabel mit integriertem Netzteil für Sicherheitskleinspannung ausgestattet. Es dürfen weder Teile ausgetauscht noch Veränderungen vorgenommen werden, da sonst Stromschlaggefahr besteht. Verwenden Sie ausschließlich das mitgelieferte Spezialkabel.

Verwenden Sie das Gerät nicht mit beschädigter Scherfolie oder defektem Spezialkabel.

Dieses Gerät kann von Kindern ab 8 Jahren und von Personen mit reduzierten physischen, sensorischen oder mentalen Fähigkeiten oder Mangel an Erfahrung und/oder Wissen benutzt werden, wenn sie beaufsichtigt oder bezüglich des sicheren Gebrauchs des Gerätes unterwiesen wurden und die daraus resultierenden Gefahren verstanden haben. Kinder dürfen nicht mit dem Gerät spielen. Reinigung und Benutzer-Wartung dürfen nicht durch Kinder durchgeführt werden, es sei denn, sie sind älter als 8 Jahre und beaufsichtigt.

## Beschreibung

- 1 Schersystem
- 2 Langhaarschneider
- 3 Präzisionseinstellung  \*
- 4 Ein-/Ausschalter
- 5 Ladekontroll-Leuchten (grün)
- 6 Restkapazitäts-Leuchte (rot)
- 7 Wechselanzeige für Scherteile
- 8 Rasierer-Buchse
- 9 Spezialkabel
- 10 Etui \*
- 11 Schutzkappe \*

\* nicht bei allen Modellen

## Rasierer aufladen

Die empfohlene Umgebungstemperatur zum Laden ist 5 °C bis 35 °C. Bei extrem niedrigen oder hohen Temperaturen kann es sein, dass der Akku nicht richtig geladen werden kann. Die empfohlene Umgebungstemperatur zum Rasieren liegt bei 15 °C bis 35 °C.

Setzen Sie den Rasierer nicht längere Zeit Temperaturen über 50° C aus.

- Erstladung: Über das Spezialkabel (9) den ausgeschalteten oder einige Monate nicht benutzten Rasierer mindestens 4 Stunden am Netz aufladen.
- Ist der Rasierer voll geladen, kabellos rasieren, bis die Akkus leer sind. Danach wieder voll aufladen (1 Stunde).
- Voll geladen kann der Rasierer je nach Bartstärke ca. 45 Minuten ohne Netzanschluss betrieben werden. Die maximale Akku-Kapazität wird jedoch erst nach mehreren Lade- und Entladevorgängen erreicht.
- Wenn die Akkus leer sind, können Sie das Gerät auch direkt über das Spezialkabel vom Netz betreiben.
- Ein Schnell-Ladevorgang von 5 Minuten reicht für eine Rasur.

### Ladekontroll-Leuchten (5)

Die grünen Ladekontroll-Leuchten zeigen den Ladezustand an (330s/320s: 1 Ladekontroll-Leuchte). Beim Laden oder während der Benutzung blinkt die entsprechende grüne Leuchte. Wenn der Rasierer voll geladen ist, leuchten alle grünen Leuchten (330s/320s: 1 Ladekontroll-Leuchte) konstant, vorausgesetzt der Rasierer ist am Netz angeschlossen.

## Restkapazitäts-Leuchte (6)

Wenn die rote Restkapazitäts-Leuchte blinkt, geht die Akku-Ladung zur Neige. In der Regel können Sie die Rasur noch beenden.

## Rasieren

Drücken Sie den Ein-/Ausschalter (4), um den Rasierer einzuschalten (Abb.). Das bewegliche Schersystem sorgt automatisch für eine optimale Anpassung an die Gesichtsform (Abb.).

## Langhaarschneider (2)

Zum kontrollierten Trimmen von Schnurrbart und Haaransatz schieben Sie den ausfahrbaren Langhaarschneider nach oben (Abb.).

## Präzisionseinstellung

Für die präzise Rasur (z. B. unter der Nase) schieben Sie den Schalter (3) nach rechts auf Stellung . Der Mittelschneider und eine Scherfolie werden abgesenkt.

### Tipps für eine optimale Trockenrasur

Für optimale Rasier-Ergebnisse empfehlen wir drei einfache Schritte:

1. Rasieren Sie sich immer, bevor Sie Ihr Gesicht waschen.
2. Rasierer stets im rechten Winkel (90°) zur Haut halten.
3. Haut straffen und gegen die Haarwuchsrichtung rasieren.

## Reinigen

Durch regelmäßiges Reinigen verbessern Sie die Rasierleistung Ihres Rasierers. So können Sie den Scherkopf nach jeder Rasur einfach und schnell unter fließendem Wasser reinigen:

- Schalten Sie den Rasierer ein (kabellos) und reinigen Sie den Scherkopf unter heißem, fließendem Wasser bis alle Rückstände entfernt wurden. Gelegentlich Flüssigseife (ohne Scheuermittel) benutzen. Schaum vollständig abspülen und den Rasierer noch einige Sekunden laufen lassen (Abb.).
- Dann den Rasierer ausschalten und das Schersystem (1) abnehmen (Abb.) und trocknen lassen.
- Bei regelmäßiger Nassreinigung sollten Sie wöchentlich einen Tropfen Leichtmaschinenöl auf der Oberfläche des Schersystems (1) und dem Langhaarschneider (2) verteilen (Abb.).

Alternativ können Sie den Rasierer mit einer Bürste reinigen:

- Rasierer ausschalten. Das Schersystem abnehmen und ausklopfen (Abb.).
- Mit der Bürste die Scherkopf-Innenseite reinigen (Abb.). Das Schersystem darf nicht mit der Bürste gereinigt werden (Abb.).

## So halten Sie Ihren Rasierer in Bestform

### Scherteile-Wechsel / Reset der Wechselanzeige

Um 100% der Rasierleistung zu erhalten, wechseln Sie das Schersystem (1), wenn die Wechselanzeige (7) aufleuchtet (nach ca. 18 Monaten) oder sobald es Verschleißerscheinungen zeigt.

### Schersystem: 32S/32B

Die Wechselanzeige leuchtet noch während der nächsten sieben Rasuren, um Sie an den Schersystemwechsel zu erinnern. Danach erfolgt ein automatisches Reset der Anzeige.

Wenn Sie das Schersystem (1) gewechselt haben, drücken Sie den Ein-/Ausschalter (4) mindestens 5 Sekunden lang, um die Wechselanzeige manuell zurückzustellen. Dabei blinkt die Wechselanzeige zunächst noch und erlischt, sobald das Reset abgeschlossen ist. Die Wechselanzeige kann zu jeder Zeit manuell zurückgesetzt werden.

### Akku-Pflege

Um die maximale Kapazität der Akkus zu erhalten, sollte das Gerät ca. alle 6 Monate vollständig durch Rasieren entladen werden. Danach den Rasierer wieder voll aufladen.

## Umweltschutz

Das Gerät enthält Akkus und/oder wiederverwertbare Elektrobauteile. Im Sinne des Umweltschutzes darf dieses Gerät am Ende seiner Lebensdauer nicht im Hausmüll entsorgt werden, sondern kann bei entsprechenden lokal verfügbaren Rückgabe- und Sammelstellen abgegeben werden.



Änderungen vorbehalten.

Elektrische Angaben siehe Bedruckung auf dem Spezialkabel.



## **Garantie**

Als Hersteller übernehmen wir für dieses Gerät – nach Wahl des Käufers zusätzlich zu den gesetzlichen Gewährleistungsansprüchen gegen den Verkäufer – eine Garantie von 2 Jahren ab Kaufdatum. Innerhalb dieser Garantiezeit beseitigen wir nach unserer Wahl durch Reparatur oder Austausch des Gerätes unentgeltlich alle Mängel, die auf Material- oder Herstellungsfehlern beruhen. Die Garantie kann in allen Ländern in Anspruch genommen werden, in denen dieses Braun Gerät von uns autorisiert verkauft wird.

Von der Garantie sind ausgenommen: Schäden durch unsachgemäßen Gebrauch (Knickstellen an der Scherfolie, Bruch), normaler Verschleiß (z.B. Schersystem) sowie Mängel, die den Wert oder die Gebrauchstauglichkeit des Gerätes nur unerheblich beeinflussen. Bei Eingriffen durch nicht von uns autorisierte Braun Kundendienstpartner sowie bei Verwendung anderer als Original Braun Ersatzteile erlischt die Garantie.

Im Garantiefall senden Sie das Gerät mit Kaufbeleg bitte an einen autorisierten Braun Kundendienstpartner. Die Anschrift finden Sie unter [www.service.braun.com](http://www.service.braun.com) oder können Sie kostenlos unter 00800/27 28 64 63 erfragen.

# English

Our products are designed to meet the highest standards of quality, functionality and design. We hope you enjoy your new Braun Shaver.

**Read these instructions completely, they contain safety information. Keep them for future reference.**

## Warning




This appliance is suitable for cleaning under running tap water. Detach the appliance from the power supply before cleaning it with water.

Your shaver is provided with a special cord set, which has an integrated Safety Extra Low Voltage power supply. Do not exchange or tamper with any part of it, otherwise there is risk of an electric shock. Only use the special cord set provided with your appliance.

Do not shave with a damaged foil or cord.

This appliance can be used by children aged from 8 years and above and persons with reduced physical, sensory or mental capabilities or lack of experience and knowledge if they have been given supervision or instruction concerning the safe use of the appliance and understand the hazards involved. Children shall not play with the appliance. Cleaning and user maintenance shall not be made by children unless they are older than 8 years and supervised.

## Description

- 1 Foil & Cutter cassette
- 2 Long hair trimmer
- 3 Precision setting switch \*
- 4 On/off switch

- 5 Charging lights (green)
- 6 Low-charge light (red)
- 7 Replacement light for shaving parts
- 8 Shaver power socket
- 9 Special cord set
- 10 Etui \*
- 11 Protection cap \*

\* not with all models

## Charging

Recommended ambient temperature for charging is 5 °C to 35 °C.

The battery may not charge properly or at all under extreme low or high temperatures. Recommended ambient temperature for shaving is 15 °C to 35 °C. Do not expose the shaver to temperatures higher than 50 °C for extended periods of time.

- Using the special cord set (9), connect the shaver to an electrical outlet with the motor switched off. When charging for the first time or when the shaver is not used for a few months, leave the shaver to charge continuously for 4 hours.
- Once the shaver is completely charged, discharge the shaver through normal use. Then recharge to full capacity. Subsequent charges will take about 1 hour.
- A full charge provides up to 45 minutes of cordless shaving time depending on your beard growth. However, the maximum battery capacity will only be reached after several charging/discharging cycles.
- If the rechargeable batteries are discharged, you may also shave by connecting the shaver to an electrical outlet via the special cord set.
- 5-minute quick charge is sufficient for a shave.

### Charging lights (5)

The green charging lights show the charge status of the batteries (330s/320s: 1 charging light). The green charging light blinks when the shaver is being charged or switched on. When the battery is fully charged, all green charging lights (330s/320s: 1 charging light) shine permanently, provided the shaver is connected to an electrical outlet.

### Low-charge light (6)

The red low-charge light flashes when the battery is running low. You should be able to finish your shave.

## Shaving


Press the on/off switch (4) to operate the shaver (picture).

The flexible shaving foils automatically adjust to every contour of your face (picture).

### Long hair trimmer (2)

To trim sideburns, moustache or beard, slide the long hair trimmer upwards.

### Precision setting switch

For precise handling in hard to shave areas (e.g. under the nose) slide the switch (3) to the right to position . The centre trimmer and one foil will be lowered.

### Tips for a perfect dry shave

For best results, Braun recommends you follow 3 simple steps:

1. Always shave before washing your face.
2. At all times, hold the shaver at right angles (90°) to your skin.
3. Stretch your skin and shave against the direction of your beard growth.

## Cleaning

Regular cleaning ensures better shaving performance. Rinsing the shaver head under running water after each shave is an easy and fast way to keep it clean:

- Switch on the shaver (cordless) and rinse the shaver head under hot running water until all residues have been removed. You may use liquid soap without abrasive substances. Rinse off all foam and let the shaver run for a few more seconds.
- Next, switch off the shaver, remove the Foil & Cutter cassette (1) and let it dry.
- If you regularly clean the shaver under water, then once a week apply a drop of light machine oil onto the long hair trimmer (2) and Foil & Cutter cassette (1) (picture).

Alternatively, you may clean the shaver using a brush:

- Switch off the shaver. Remove the Foil & Cutter cassette and tap it out on a flat surface (picture).
- Using a brush, clean the inner area of the shaver head. However, do not clean the Foil & Cutter cassette with a brush as this may damage it (picture).

## Keeping your shaver in top shape

### Replacement light for shaving parts / Reset

To maintain 100% shaving performance, replace the shaver Foil & Cutter cassette (1), when the replacement light for shaving parts (7) comes on (after about 18 months) or when worn.

### Foil & Cutter cassette: 32S/32B

The replacement light will remind you during the next 7 shaves to replace the Foil & Cutter cassette. Then the shaver will automatically reset the display. After you have replaced the Foil & Cutter cassette (1), press the on/off switch (4) for at least 5 seconds to reset the counter. While doing so, the replacement light blinks and goes off when the reset is complete. The manual reset can be done at any time.

### Preserving the batteries

In order to maintain the optimum capacity of the rechargeable batteries, the shaver has to be fully discharged (by shaving) every six months approximately. Then recharge the shaver to full capacity.

## Environmental notice

Product contains batteries and/or recyclable electric waste. For environment protection do not dispose of in household waste, but for recycling take to electric waste collection points provided in your country.



Subject to change without notice.

For electric specifications, see printing on the special cord set.

## **Guarantee**

We grant a 2 year guarantee on the product commencing on the date of purchase. Within the guarantee period we will eliminate any defects in the appliance resulting from faults in materials or workmanship, free of charge either by repairing or replacing the complete appliance at our discretion. This guarantee extends to every country where this appliance is supplied by Braun or its appointed distributor.

This guarantee does not cover: damage due to improper use, normal wear or use as well as defects that have a negligible effect on the value or operation of the appliance.

The guarantee becomes void if repairs are undertaken by unauthorised persons and if original Braun parts are not used.

To obtain service within the guarantee period, hand in or send the complete appliance with your sales receipt to an authorised Braun Customer Service Centre (address information available online at [www.service.braun.com](http://www.service.braun.com)).

## **For UK only:**

This guarantee in no way affects your rights under statutory law.

## **For Australia & New Zealand only:**

### **Warranty**

**In Australia, our goods come with guarantees that cannot be excluded under the Australian Consumer Law. You are entitled to a replacement or refund for a major failure and for compensation for any other reasonably foreseeable loss or damage. You are also entitled to have the goods repaired or replaced if the goods fail to be of acceptable quality and the failure does not amount to a major failure.**

**The benefits given by this warranty are in addition to other rights and remedies of the consumer law.**

### **For Claims in Australia please contact:**

Procter & Gamble Australia Pty Ltd  
1 Innovation Road, Macquarie Park  
NSW 2113

Telephone: +612 8864 5000

Facsimile: +612 8864 5574

Email: [gillette@au.pgconsumers.com](mailto:gillette@au.pgconsumers.com)

**For claims in New Zealand please contact:**

Procter & Gamble Distributing New Zealand Limited  
Unit 3, Building I, 5 Orbit Drive  
Rosedale, North Shore City 0632  
Auckland, New Zealand  
Telephone: +649 477 6400  
Facsimile: +649 477 6399  
Email: gillette@nz.pgconsumers.com

**Our Warranty**

This appliance is also covered by a 24 Month Replacement Warranty commencing on the date of purchase (**Our Warranty**).

**Our Warranty applies in all States and Territories of Australia and in New Zealand and is in addition to any mandatory statutory obligations imposed on Procter & Gamble Australia Pty. Ltd., its distributors and its manufacturer. Our Warranty does not purport to exclude, restrict or modify any such mandatory statutory obligations.**

Our Warranty only covers defects in the appliance resulting from faults in workmanship or materials. Therefore, if your appliance becomes faulty as a result of faults in workmanship or materials, it will be exchanged by your retailer, on presentation of proof of purchase.

Our Warranty only applies to domestic or household use of this appliance and the warranty will only apply if the correct operating instructions included with this product have been followed. For any appliance replaced under this warranty, Our Warranty ends on the expiry of the warranty period that applied to the original appliance.

Our Warranty does not cover:

- A. Damage arising from improper use or operation on incorrect voltages.
- B. Breakages to shaver foils, glass jars, etc.
- C. Normal wear due to moving parts.
- D. Repairs undertaken by unauthorised service personnel or use of non genuine parts.
- E. Appliances that are outside the warranty period or are not faulty.

This appliance is not intended for use by young children or infirm persons without supervision. Young children should be supervised to ensure that they do not play with the appliance.

If the appliance is powered by a cord extension set or electrical portable outlet device these should be positioned so they are not subject to splashing or ingress of moisture.

To the extent permitted by the laws of the Commonwealth of Australia and New Zealand and applicable laws of a State or Territory of Australia, and without affecting any mandatory statutory obligations imposed by law, Our Warranty is given in exchange for any other rights you may have against Procter & Gamble Australia Pty. Ltd. or its distributors or manufacturer, whether at law, in tort (including negligence), in equity or under statute.

Please retain proof of purchase of this appliance. If you have any questions in relation to Our Warranty, please call our Consumer Service line (see below for numbers).

If you intend to make a claim please telephone our Customer Service line on the numbers set out below to obtain information about your claim and any costs associated with claiming under Our Warranty. You will bear the cost of returning your product to us.

### **Repairs and service**

If you are sending your appliance for repair under Our Warranty, please pack the appliance adequately and send it to your nearest Service Agent, at your expense. For service or replacement parts refer to the authorised Service Agents listed overleaf. Local Service Agents may change from time to time – in that event please contact the Consumer Service free call number below for updated local service agent details.

**Australian Consumer Service (free call): 1 800 641 820**

**New Zealand Consumer Service (free call): 0 800 108 909**





# **Australian & New Zealand Service Agents**

## **VICTORIA & TASMANIA**

Statewide Services Pty Ltd trading  
as J A Appliances  
17-19 Hossack Avenue  
Coburg North, VIC 3058  
Tel. (03) 8371 9100  
Fax. (03) 9355 8644  
Email: jaappliances@  
statewideservices.com.au

## **QUEENSLAND**

Walters Import trading as Brisbane  
Appliance Service Centre  
449 Beaudesert Road  
Moorooka QLD 4105  
Tel. (07) 3277 0360  
Fax. (07) 3274 2909  
Email: basc@waltersimport.com.au

## **WESTERN AUSTRALIA**

Mark 1 Appliances  
Unit 1, 46 Abernethy Road  
Belmont, WA 6104  
Tel. (08) 9475 0911  
Fax. (08) 9475 0922  
Email: mark1app@iinet.net.au

## **NEW SOUTH WALES & ACT**

Faulder Appliance Services Pty Ltd  
Shop 4,  
9 Evans Road,  
Rooty Hill, NSW 2766  
Tel. (02) 9625 3064  
Fax. (02) 9625 3037  
Email: fas16@bigpond.com

## **SOUTH AUSTRALIA & NT**

Adelaide Service Centre  
Shop B2,  
Parkholme Shopping Centre  
319 Oaklands Road, Parkholme  
Adelaide, SA 5043  
Tel. (08) 8357 5800  
Fax. (08) 8357 5833  
Email: ascphk@adam.com.au

## **NEW ZEALAND**

Key Service Ltd  
7D Echelon Place East Tamaki  
Manukau City  
Auckland  
New Zealand  
(PO Box 38569, Howick, Auckland,  
New Zealand)  
Tel. (09) 916 0960  
Fax. (09) 916 0970  
Email: key-service-ltd@xtra.co.nz

# Français

Nos produits sont conçus pour répondre aux normes les plus élevées en matière de qualité, fonctionnalité et design. Nous espérons que vous apprécierez votre nouveau rasoir Braun.

**Merci de lire attentivement et intégralement la notice d'utilisation avant d'utiliser le produit. Veuillez la conserver pour vous y référer ultérieurement.**

## Attention




La tête du rasoir peut être lavée sous l'eau chaude courante. débranchez toujours le rasoir de la prise électrique secteur avant de nettoyer la tête sous l'eau.

Votre rasoir est livré avec un cordon d'alimentation basse tension. Vous ne devez pas remplacer ou modifier ses composants, afin d'éviter tout risque d'accident. Utilisez uniquement le cordon d'alimentation fourni avec votre rasoir.

Ne vous rasez pas avec une grille ou un cordon endommagés.

Cet appareil peut être utilisé par des enfants de 8 ans et plus et par des personnes dont les capacités physiques, sensorielles ou mentales sont réduites, ou des personnes dénuées d'expérience ou de connaissance, si elles ont pu bénéficier, par l'intermédiaire d'une personne responsable de leur sécurité, d'une surveillance ou d'instructions préalables concernant l'utilisation de l'appareil en toute sécurité et les dangers encourus. Les enfants ne doivent pas jouer avec l'appareil. Le nettoyage et l'entretien ne doivent pas être faits par des enfants, à moins qu'ils ne soient âgés de plus de 8 ans et qu'ils ne soient sous surveillance.

## Description

- 1 Cassette de rasage (grille et bloc-couteaux)
- 2 Tondeuse rétractable pour poils longs
- 3 Loquet de réglage de précision  \*
- 4 Bouton marche/arrêt
- 5 Témoins lumineux de charge (vert)
- 6 Témoin lumineux de décharge (rouge)
- 7 Indicateur lumineux de remplacement de la cassette de rasage
- 8 Prise d'alimentation du rasoir
- 9 Cordon d'alimentation
- 10 Etui \*
- 11 Capot de protection \*

\* non fournie avec tous les modèles

## Mise en charge du rasoir

La température ambiante recommandée pour charger le rasoir est comprise entre 5 °C et 35 °C. La batterie peut ne pas se charger correctement ou pas du tout à des températures extrêmement basses ou élevées. La température ambiante recommandée pour se raser est comprise entre 15° C et 35 °C. N'exposez pas votre rasoir à des températures supérieures à 50 °C pendant une période prolongée.

- En utilisant le cordon d'alimentation (9), branchez le rasoir à une prise électrique moteur arrêté. Lors de la première charge, ou si le rasoir n'a pas été utilisé pendant plusieurs mois, laissez le rasoir se charger pendant 4 d'heures.
- Lorsque le rasoir est complètement chargé, utilisez le normalement jusqu'à complète décharge de la batterie. Rechargez le ensuite jusqu'à pleine capacité. Les charges suivantes prendront environ une heure.
- Une pleine charge procure jusqu'à 45 minutes d'autonomie de rasage en fonction de l'épaisseur et de la dureté de votre barbe. Cependant, la capacité maximale de la batterie ne sera atteinte qu'après plusieurs cycles de charge/décharge.
- Si les batteries sont déchargées, vous pouvez aussi vous raser en branchant le rasoir à une prise électrique via le cordon d'alimentation.
- Une charge rapide de 5 minutes est suffisante pour un rasage.

### Témoins lumineux de charge (5)

Les témoins lumineux de charge indiquent le niveau de charge des batteries (330s/320s : 1 témoin lumineux). Le témoin lumineux vert de charge clignote

lorsque le rasoir est en cours de charge ou en marche. Quand la batterie est complètement chargée, tous les témoins lumineux verts (330s/320s : 1 témoin lumineux) de charge sont allumés, que le rasoir soit branché sur une prise électrique.

### **Témoin lumineux de décharge (6)**

Le voyant lumineux rouge de faible charge clignote lorsque la batterie doit être rechargée. La charge restante est normalement suffisante pour que vous puissiez terminer votre rasage.


## **Rasage**

Appuyez sur le bouton marche/arrêt (4) pour mettre en marche le rasoir (cf. schéma). Les grilles de rasage souples s'adaptent automatiquement aux contours de votre visage (cf. schéma).

### **Tondeuse rétractable pour poils longs (2)**

Pour tailler les pattes, la moustache ou la barbe, faites glisser la tondeuse rétractable vers le haut.

### **Loquet de réglage de précision**

Pour une utilisation précise dans les zones difficiles à atteindre (par exemple, sous le nez), poussez le loquet (3) vers la droite pour que  se retrouve en position centrale. La mini tondeuse de la cassette de rasage et une de ses grilles seront alors abaissées.

### **Conseils pour un rasage parfait**

Pour un résultat de rasage optimal, Braun vous recommande de suivre 3 étapes simples :

1. Rasez-vous toujours avant de vous laver le visage.
2. Tenez toujours le rasoir à angle droit (90°) par rapport à la peau.
3. Tendez votre peau et rasez-vous dans le sens opposé à la pousse du poil.

## **Nettoyage**

Un nettoyage régulier assure une meilleure performance de rasage. Nettoyer la tête du rasoir sous l'eau après chaque rasage permet de garder le rasoir propre simplement et rapidement :

- Allumez le rasoir (sans le cordon) et rincez la tête du rasoir sous l'eau chaude jusqu'à retirer tous les résidus. Vous pouvez utiliser du savon

liquide ne contenant pas de substances abrasives. Rincez toute la mousse et laissez le rasoir en marche pendant quelques secondes supplémentaires.

- Ensuite, arrêtez le rasoir, retirez la cassette de rasage (1) et laissez la sécher.
- Si vous nettoyez régulièrement votre rasoir sous l'eau, appliquez une fois par semaine une goutte d'huile de machine à coudre sur la tondeuse rétractable (2) et sur la cassette de rasage (1) (cf. schéma).

Vous pouvez également nettoyer le rasoir en utilisant une brosette :

- Arrêtez le rasoir. Enlevez la cassette de rasage et tapotez-la légèrement sur une surface plane.
- A l'aide de la brosette, nettoyez l'intérieur de la tête du rasoir. Cependant, ne nettoyez pas la cassette de rasage avec la brosette car cela risquerait de l'endommager (cf. schéma).

## Entretien du rasoir

### Témoin lumineux de remplacement de la cassette de rasage / réinitialisation

Pour conserver 100% de la performance de votre rasoir, remplacez la cassette de rasage (1) quand le témoin lumineux de remplacement des pièces de rasage (7) s'allume (après environ 18 mois) ou quand elle est usée.

### Cassette de rasage « Foil & Cutter »: 32S/32B

Le témoin lumineux de remplacement vous rappellera lors des 7 rasages suivants qu'il faut remplacer la cassette de rasage. Ensuite, le rasoir réinitialisera automatiquement l'affichage.

Après avoir remplacé la cassette de rasage (1), appuyez sur le bouton marche/arrêt (4) pendant au moins 5 secondes afin de remettre manuellement le compteur à zéro.

Pendant ce temps là, le témoin lumineux de remplacement clignote et s'éteint quand la réinitialisation est faite. La réinitialisation manuelle peut être faite à n'importe quel moment.

### Conservation des batteries

Pour maintenir la capacité optimale des batteries rechargeables, tous les 6 mois environ déchargez complètement, le rasoir en l'utilisant sans le remettre en charge entre chaque rasage ; ensuite recharger le rasoir au maximum.

## Respect de l'environnement

Ce produit contient des batteries rechargeables et/ou des déchets électriques recyclables. Afin de protéger l'environnement, ne jetez jamais l'appareil dans les ordures ménagères à la fin de sa durée de vie. Remettez-le à votre centre service agréé Braun ou déposez-le dans des sites de récupération appropriés conformément aux réglementations locales ou nationales en vigueur.



Sujet à toute modification sans préavis.

Voir les spécifications électriques mentionnées sur l'adaptateur basse tension.

### Garantie

Nous accordons une garantie de 2 ans sur ce produit, à partir de la date d'achat.

Pendant la durée de la garantie, Braun prendra gratuitement à sa charge la réparation des vices de fabrication ou de matière en se réservant le droit de décider si certaines pièces doivent être réparées ou si l'appareil lui-même doit être échangé.

Cette garantie s'étend à tous les pays où cet appareil est commercialisé par Braun ou son distributeur exclusif.

Cette garantie ne couvre pas : les dommages occasionnés par une utilisation inadéquate, l'usure normale (par exemple, grille et bloc-couteaux) ainsi que les défauts d'usures qui ont un effet négligeable sur la valeur ou l'utilisation de l'appareil. Cette garantie devient caduque si des réparations ont été effectuées par des personnes non agréées par Braun et si des pièces de rechange ne provenant pas de Braun ont été utilisées.

Pour toute réclamation intervenant pendant la période de garantie, retournez ou rapportez l'appareil ainsi que l'attestation de garantie à votre revendeur ou à un Centre Service Agréé Braun.

Veillez vous référer à [www.service.braun.com](http://www.service.braun.com) ou appeler le 0 800 944 802 (service consommateurs - appel gratuit depuis un poste fixe) pour connaître le Centre Service Agréé Braun le plus proche de chez vous.

### Clause spéciale pour la France

Outre la garantie contractuelle exposée ci-dessus, nos clients bénéficient de la garantie légale des vices cachés prévue aux articles 1641 et suivants du Code civil.

# Español

Nuestros productos están diseñados para cumplir los más altos niveles de calidad, funcionalidad y diseño. Esperamos que disfrute de su nueva afeitadora eléctrica Braun.

**Lea estas instrucciones completas, contienen información sobre seguridad. Guárdelas para consultarlas en el futuro.**

## Avisos




Esta afeitadora se puede lavar debajo del agua del grifo. Desenchufe la afeitadora de la corriente antes de limpiarla con agua.

Su sistema de afeitado está provisto de un juego de cables especial que posee un suministro eléctrico integrado de Seguridad de Voltaje Extrabajo. No intercambie ni manipule ninguna de sus piezas, de lo contrario existe riesgo de sufrir descarga eléctrica. Utilice solo el cable especial suministrado con su afeitadora.

No se afeite si una lamina o un cable están en mal estado.

Este aparato puede ser utilizado por niños a partir de los 8 años y personas con capacidades físicas, sensoriales o mentales reducidas o con falta de experiencia y conocimiento si se les ha dado la supervisión o instrucciones adecuadas para el uso seguro del aparato y entienden los riesgos que implica. Los niños no deberían jugar con el aparato. Los niños no deberían realizar la limpieza y el mantenimiento del aparato a no ser que sean mayores de 8 años y lo hagan bajo supervisión.

## Descripción

- 1 Dispositivo de Láminas y Cuchillas
- 2 Recortadora de pelo largo
- 3 Interruptor de ajuste de precisión  \*

- 4 Botón de encendido/apagado
- 5 Luces de carga (verde)
- 6 Luz de carga baja (roja)
- 7 Luz de sustitución para las piezas de afeitado
- 8 Enchufe de la afeitadora eléctrica
- 9 Juego de cables especial
- 10 Estuche \*
- 11 Tapa de protección \*

\* no disponible en todos los modelos

## Carga

La temperatura ambiental recomendada para la carga se sitúa entre 5 °C y 35 °C. En condiciones de temperaturas extremadamente bajas o altas la batería puede no cargarse, o no hacerlo adecuadamente. La temperatura ambiental recomendada para el afeitado es de 15 °C a 35 °C. No exponga la afeitadora a temperaturas superiores a 50 °C durante períodos prolongados de tiempo.

- Utilizando el juego de cables especial (9), conecte la afeitadora eléctrica a una toma de corriente eléctrica con el motor apagado. Al cargarla por primera vez, o si no se ha usado en un par de meses, cargue la máquina de forma ininterrumpida durante 4 horas.
- Cuando la afeitadora eléctrica esté cargada por completo, descárguela utilizándola normalmente. Luego recárguela hasta su capacidad máxima. Las siguientes cargas tendrán una duración de, aprox., 1 hora.
- Una carga completa proporciona hasta 45 minutos de afeitado inalámbrico, dependiendo del crecimiento de su barba. Sin embargo, la capacidad máxima de la batería se alcanzará tras varios ciclos de carga/descarga.
- Si las baterías recargables están descargadas, también puede afeitarse conectando la afeitadora a una toma de corriente eléctrica utilizando el juego de cables especial.
- Una carga rápida de 5 minutos es suficiente para un afeitado.

### Luces de carga (5)

Las luces de carga verdes indican el estado de carga de las baterías (330s/320s: 1 luz de carga). La luz de carga verde parpadea cuando la afeitadora se está cargando o está encendida. Cuando la batería está cargada por completo, todas las luces de carga (330s/320s: 1 luz de carga) verdes se iluminan permanentemente, siempre que la afeitadora eléctrica esté conectada a una toma de corriente eléctrica.



## Luz de carga baja (6)

La luz roja que indica carga baja, parpadea cuando la batería se está agotando. Aun así es posible finalizar el afeitado.

## Afeitado


Presione el interruptor de encendido/apagado (4) para utilizar la afeitadora eléctrica (imagen).

Las láminas de afeitado flexibles se ajustan automáticamente al contorno de su cara (imagen).

## Recortadora de pelo largo (2)

Para recortar patillas, bigote o barba, deslice hacia arriba la recortadora de pelo largo.

## Interruptor de ajuste de precisión

Para un uso preciso en zonas de difícil afeitado (p.ej. bajo la nariz) deslice el interruptor (3) hacia la derecha a la posición . Descenderán la recortadora central y una de las láminas.

### Consejos para un perfecto afeitado en seco

Para obtener mejores resultados, Braun le recomienda que siga estos 3 sencillos pasos:

1. Aféitese siempre antes de lavarse la cara.
2. Mantenga en todo momento la afeitadora eléctrica en ángulos rectos (90°) con su piel.
3. Estírese la piel y aféitese en sentido contrario a la dirección del crecimiento de su barba.

## Limpieza

La limpieza regular asegura un mejor rendimiento del afeitado. Aclarar el cabezal de la afeitadora eléctrica bajo agua corriente tras cada afeitado es una forma fácil y rápida de mantenerla limpia:

- Ponga en marcha la afeitadora (sin cable) y enjuague el cabezal bajo el grifo de agua caliente hasta eliminar todos los residuos. Puede utilizar jabón líquido sin sustancias abrasivas. Aclare toda la espuma y deje la afeitadora eléctrica en funcionamiento durante unos segundos más.

- A continuación, apague la afeitadora eléctrica, retire el dispositivo de Láminas y Cuchillas de la afeitadora eléctrica (1) y déjelo secar.
- Si limpia regularmente con agua la afeitadora eléctrica, aplique una vez a la semana una gota de aceite de máquina ligero en la recortadora de pelo largo (2) y en el dispositivo de Láminas y Cuchillas (1) (imagen).

Alternativamente, puede limpiar la afeitadora eléctrica utilizando un cepillo:

- Apague la afeitadora eléctrica. Retire el dispositivo de Láminas y Cuchillas de la afeitadora eléctrica y déle golpecitos sobre una superficie plana.
- Utilizando el cepillo, limpie la zona interior del cabezal de la afeitadora eléctrica. Sin embargo, no limpie el dispositivo de Láminas y Cuchillas con el cepillo ya que podría dañarlo (imagen).

## Mantenga su afeitadora en óptimo estado

### Luz de sustitución para las piezas de afeitado / Reinicio

Para asegurar un rendimiento de afeitado del 100%, sustituya el dispositivo de Láminas y Cuchillas de la afeitadora eléctrica (1) cuando la luz de sustitución de piezas de afeitado (7) aparezca (cada, aprox., 18 meses) o cuando esté desgastado.

### Dispositivo de Láminas y Cuchillas: 32S/32B

La luz de sustitución le recordará durante los siguientes 7 afeitados que ha de sustituir el dispositivo de láminas y cuchillas. Luego, automáticamente, la afeitadora eléctrica reiniciará el mecanismo.

Una vez reemplazada la Lámina y bloque de Cuchillas (1), presionar el botón de encendido/apagado (4) durante al menos 5 segundos para reestablecer los valores del contador.

Mientras hace esto, la luz de sustitución parpadeará y se apagará cuando el reinicio esté completado. El reinicio manual puede hacerse en cualquier momento.

### Conservación de las baterías

Para mantener la capacidad óptima de las baterías recargables, la afeitadora eléctrica tiene que ser totalmente descargada (mediante afeitados) aproximadamente cada 6 meses. Luego, recárguela hasta su capacidad máxima.

## Información medioambiental

Este producto contiene baterías y/o residuos eléctricos reciclables. Con objeto de proteger el medioambiente, una vez finalizada la vida útil del producto, rogamos no lo elimine junto a la basura doméstica. Puede depositarlo en un Centro de Servicios Braun o en los emplazamientos de recolección habilitados en su país.



Sujeto a modificaciones sin previo aviso.

Vea las especificaciones eléctricas impresas en el cable especial de conexión.

### Garantía

Braun concede a este producto 2 años de garantía a partir de la fecha de compra.

Dentro del periodo de garantía, subsanaremos, sin cargo alguno, cualquier defecto del aparato imputable tanto a los materiales como a la fabricación, ya sea reparando, sustituyendo piezas, o facilitando un aparato nuevo según nuestro criterio.

La garantía no ampara averías por uso indebido, funcionamiento a distinto voltaje del indicado, conexión a un enchufe inadecuado, rotura, desgaste normal (p.ej. la lámina o bloque de cuchillas) por el uso que causen defectos o una disminución en el valor o funcionamiento del producto.

La garantía perderá su efecto en caso de ser efectuadas reparaciones por personas no autorizadas, o si no son utilizados recambios originales de Braun.

La garantía solamente tendrá validez si la fecha de compra es confirmada mediante la factura o el albarán de compra correspondiente.

Esta garantía tiene validez en todos los países donde este producto sea distribuido por Braun o por un distribuidor asignado por Braun.

En caso de reclamación bajo esta garantía, diríjase al Servicio de Asistencia Técnica de Braun más cercano: [www.service.braun.com](http://www.service.braun.com).

### Solo para España

Servicio al consumidor: Para localizar a su Servicio Braun más cercano o en el caso de que tenga Vd. alguna duda referente al funcionamiento de este producto, le rogamos contacte con el teléfono de este servicio 901 11 61 84.

# Português

Os nossos produtos são concebidos para ir ao encontro dos mais altos padrões de qualidade, funcionalidade e design. Esperamos que desfrute da sua nova máquina de barbear Braun.

**Leia estas instruções na íntegra, pois contêm informações de segurança. Guarde-as para referência futura.**

## Avisos




Este aparelho pode ser lavado sob água corrente. Desligue sempre o aparelho da tomada elétrica antes de o limpar com água.

O seu sistema de barbear vem equipado com um cabo de alimentação especial, que tem um transformador de voltagem extra-baixa de segurança integrado. Para evitar risco de choque eléctrico, não troque ou manipule nenhuma das partes que o compõem. Utilize apenas o cabo de alimentação especial fornecido com o seu aparelho.

Não use a máquina de barbear se a lâmina ou o cabo se encontrarem danificados.

Este aparelho pode ser utilizado por crianças com idade igual ou superior a 8 anos e por pessoas com capacidades físicas, sensoriais ou mentais reduzidas, ou com falta de experiência e conhecimento, desde que sejam supervisionadas ou lhes tenham sido dadas instruções quanto à utilização segura do aparelho e se tiverem compreendido os perigos envolvidos. As crianças não devem brincar com o aparelho. Só é permitido às crianças com idade superior a 8 anos fazer a limpeza e a manutenção do aparelho quando supervisionadas.

## Descrição

- 1 Rede e bloco de lâminas
- 2 Acessório aparador de pelo longo
- 3 Botão de configuração de precisão  \*
- 4 Botão ligar/desligar
- 5 Luzes de Carregamento (verde)
- 6 Luz de bateria fraca (encarnada)
- 7 Luz de substituição da rede e bloco de lâminas
- 8 Ficha de alimentação da máquina de barbear
- 9 Cabo de alimentação especial
- 10 Bolsa \*
- 11 Acessório de protecção \*

\* não disponível em todos os modelos

## Carregamento

A temperatura ambiente ideal para carregar a sua máquina de barbear é de 5 °C a 35 °C. A bateria pode não carregar ou não carregar devidamente em temperaturas extremamente altas ou baixas. A temperatura ideal para se barbear é de 15 °C a 35 °C. Não exponha o aparelho a temperaturas superiores a 50 °C por períodos prolongados.

- Usando o cabo de alimentação especial (9), ligue a máquina de barbear a uma ficha eléctrica com o motor desligado. Quando carregar pela primeira vez ou quando o aparelho não foi utilizado durante alguns meses, por favor deixe o aparelho a carregar continuamente durante 4 horas.
- Depois de a máquina de barbear estar completamente carregada, descarregue a máquina através do uso normal. Depois recarregue-a para a sua capacidade máxima. As cargas seguintes demorarão cerca de 1 hora.
- Uma carga completa permite a utilização sem fios até 45 minutos de tempo de barbear dependendo do comprimento da sua barba. No entanto, a capacidade máxima de bateria só será atingida após vários ciclos de carregamento/descarregamento.
- Se as baterias recarregáveis estiverem descarregadas, também se pode barbear ligando a máquina a uma ficha eléctrica através do cabo de alimentação especial.
- Um carregamento rápido de 5 minutos é suficiente para um barbear.

### Luzes de carregamento (5)

As luzes de carregamento verdes mostram o estado de carga das baterias (330s/320s: 1 luz de carregamento). A luz de carregamento verde pisca

quando a máquina de barbear está a ser carregada ou está ligada. Quando a bateria está completamente carregada, todas as luzes de carregamento verdes (330s/320s: 1 luz de carregamento) brilham permanentemente, desde que a máquina esteja na ficha eléctrica.

### **Luz de bateria fraca (6)**

A luz vermelha acende quando a bateria está com carga reduzida.

Tem ainda tempo para acabar de se barbear.

## **Barbear**


Prima o botão ligar/desligar (4) para pôr a máquina de barbear a funcionar (imagem).

As lâminas de barbear flexíveis ajustam-se automaticamente a todos os contornos do seu rosto (imagem).

### **Acessório aparador de pelo longo (2)**

Para aparar patilhas, bigode ou barba, deslize o acessório aparador de pelo longo para cima.

### **Botão de configuração de precisão**

Para um manuseamento preciso nas áreas difíceis de barbear (por exemplo, em baixo do nariz) deslize o botão (3) para a direita para posicionar o .

O aparador central e uma lâmina baixarão de posição.

### **Conselhos para um barbear perfeito**

Para otimizar os resultados, a Braun recomenda que siga estes 3 passos simples:

1. Barbeie-se sempre antes de lavar o rosto.
2. Segure sempre a máquina de barbear em ângulos rectos (90°) em direcção à pele.
3. Estique a pele e barbeie-a no sentido contrário ao crescimento do pêlo.

## **Limpeza**

A limpeza regular assegura um melhor desempenho no barbear. Enxaguar a cabeça de corte com água corrente depois de cada utilização é uma forma fácil e rápida de a manter limpa:

- Ligue a máquina de barbear (sem o cabo de alimentação) e enxágue a cabeça de corte em água quente corrente até saírem todos os resíduos.

Poderá utilizar um sabonete líquido que não contenha substâncias abrasivas. Enxagúe os restos de sabão e ponha a máquina de barbear a funcionar por mais alguns segundos.

- Posteriormente, desligue a máquina de barbear, retire a rede e bloco de lâminas (1) e deixe secar.
- Se tem por hábito limpar a máquina de barbear com água, aplique uma vez por semana uma gota de óleo de máquina no cimo da rede e bloco de lâminas.

A seguinte limpeza rápida é outro método alternativo de limpeza:

- Desligue a máquina de barbear. Retire a rede e bloco de lâminas e bata ligeiramente numa superfície plana.
- Utilizando uma escova, limpe a área interna da cabeça de corte. No entanto, não limpe a lâmina da máquina de barbear nem o desbastador com uma escova pois isto danificá-los-á.

## Mantenha a sua máquina de barbear em óptimo estado

### Luz de substituição da rede e bloco de lâminas / Restaurar

Para que a máquina de barbear mantenha um desempenho perfeito, substitua a rede e bloco de lâminas (1) quando se acender a luz de substituição para a rede e bloco de lâminas (após cerca de 18 meses) ou quando a rede ou o bloco de lâminas estiverem gastos.

### Rede e bloco de lâminas: 32S/32B

A luz de substituição lembrá-lo-á durante as próximas 7 utilizações que deverá substituir a rede e bloco de lâminas. Posteriormente, a máquina de barbear restaurará automaticamente o visor.

Quando substituir a rede e bloco de lâminas, pressione o botão ligar/desligar (4) pelo menos durante 5 segundos para restaurar o contador.

Durante este procedimento, a luz de substituição piscará alternadamente até desligar quando estiver totalmente restaurado. É possível restaurar manualmente a qualquer momento.

### Preservar as baterias

Para manter a melhor capacidade das baterias recarregáveis, a máquina de barbear tem que ser descarregada por completo (ao barbear) a cada 6 meses aproximadamente. Em seguida, deve recarregar-se a máquina para a sua capacidade total.

## Aviso ambiental

Este produto contém baterias recarregáveis e/ou resíduos domésticos recicláveis. Com o intuito de proteger o ambiente, não elimine o produto juntamente com o lixo doméstico. Entregue-o para reciclagem num dos locais de recolha específica à disposição no seu país.



Sujeito a alterações sem aviso prévio.

Ver especificações eléctricas no impresso relativo ao cabo de conexão especial.

### Garantia

Braun concede a este produto 2 anos de garantia a partir da data de compra.

Dentro do período de garantia qualquer defeito do aparelho, devido aos materiais ou ao seu fabrico, será reparado, substituindo peças ou trocando por um aparelho novo segundo o nosso critério, sem qualquer custo. A garantia não cobre avarias por utilização indevida, funcionamento a voltagem diferente da indicada, ligação a uma tomada de corrente eléctrica incorrecta, ruptura, normal utilização e desgaste (ex: rede e bloco de lâminas) por utilização que causem defeitos ou diminuição da qualidade de funcionamento do produto.

A garantia perderá o seu efeito no caso de serem efectuadas reparações por pessoas não autorizadas ou se não forem utilizados acessórios originais Braun.

A garantia só é válida se a data de compra fôr confirmada pela apresentação da factura ou documento de compra correspondente.

Esta garantia é válida para todos os países onde este produto seja distribuído por Braun ou por um distribuidor Braun autorizado.

No caso de reclamação ao abrigo de garantia, dirija-se ao Serviço de Assistência Técnica Oficial Braun mais próximo:  
[www.service.braun.com](http://www.service.braun.com).

### Só para Portugal

Apoio ao consumidor: Para localizar o seu Serviço Braun mais próximo o no caso de surgir alguma dúvida relativamente ao funcionamento deste produto, contacte por favor este serviço pelo telefone 808200033.



# Italiano

I nostri prodotti sono progettati per rispondere ai più elevati standard di qualità, funzionalità e design. Ci auguriamo che il suo nuovo Braun soddisfi pienamente le sue esigenze.

**Leggere queste istruzioni interamente, contengono informazioni sulla sicurezza. Conservarle per futura consultazione.**

## Attenzione




Questo elettrodomestico può essere lavato sotto acqua corrente. Staccare l'elettrodomestico dalla presa di corrente prima di lavarlo sotto acqua corrente.

Il rasoio è dotato di un cavo di alimentazione speciale, che ha un sistema integrato di sicurezza a basso voltaggio. Per evitare il rischio di scosse elettriche, non cercare di sostituire o di manipolare nessuna parte del prodotto. Utilizzare solamente lo speciale cavo di rete che è stato fornito con l'elettrodomestico.

Non radere utilizzando una lamina o un cavo danneggiato.

L'apparecchio può essere utilizzato da bambini di almeno 8 anni e persone con ridotta capacità fisica, sensoriale o mentale o mancanza di esperienza e informazioni, se supervisionati da una persona o se hanno ricevuto istruzioni sull'utilizzo corretto dell'apparecchio e a conoscenza dei rischi derivanti dall'utilizzo. I bambini non dovrebbero giocare con l'apparecchio. La pulizia e la manutenzione dell'apparecchio non dovrebbe essere effettuata da bambini a meno che non abbiano più di 8 anni e supervisionati.

## Descrizione

- 1 Lamina e Blocco coltelli
- 2 Tagliabasette
- 3 Tasto settaggio di precisione  \*)
- 4 Tasto accensione/spegnimento
- 5 LED di ricarica (verde)
- 6 Indicatore di scarsa carica (rosso)
- 7 Indicatore di sostituzione parti di ricambio
- 8 Presa per il cavo di rete
- 9 Speciale cavo di rete
- 10 Custodia \*
- 11 Cappuccio di protezione \*

\* non con tutti i modelli

## Carica del rasoio

La temperatura ambientale consigliata per la ricarica è compresa tra 5 °C e 35 °C. Il caricamento della batteria potrebbe non essere completa o non avvenire del tutto in caso di temperature estremamente basse o alte.

La temperatura ambientale consigliata per la rasatura è tra 15 °C e 35 °C. Non esporre l'apparecchio a temperature superiore a 50 °C per periodi di tempo prolungati.

- Quando si utilizza il set cavo speciale (9), collegare il rasoio spento ad una presa di corrente. Quando lo si carica per la prima volta, o quando non è stato usato per alcuni mesi, lasciare l'apparecchio in carica per 4 ore continue.
- Quando il rasoio è caricato completamente, lasciar scaricare il rasoio attraverso un normale uso. Poi ricaricare nuovamente. Le cariche successive dureranno circa 1 ora.
- Una carica completa permette fino a 45 minuti di rasatura senza cavo. La durata dipende in ogni caso dal livello di crescita della barba.
- La capacità massima della batteria si raggiungerà solo dopo diversi cicli di carica/scarica.
- Se la batteria ricaricabile si è scaricata, è possibile radersi anche collegando il rasoio a una presa elettrica con il set cavo speciale.
- Per una rasatura è sufficiente una carica veloce di 5 minuti.

### LED di carica (5)

I LED di carica verdi mostrano il livello di carica delle batterie (330s/320s: 1 LED di carica). I LED di carica verdi lampeggiano quando il rasoio è in

carica o acceso. Quando la batteria è completamente carica, tutti i LED di carica verdi (330s/320s: 1 LED di carica) restano permanentemente accesi, purchè il rasoio sia connesso ad una presa di corrente.

### **Indicatore di scarsa carica (6)**

Il LED rosso di basso livello carica lampeggia quando la batteria sia sta scaricando. La capacità di carica rimasta dovrebbe essere sufficiente per terminare la rasatura.


## **Rasatura**

Per utilizzare il rasoio (immagine) premere l'interruttore di accensione/spegnimento (4). Le lamine oscillanti del rasoio seguono automaticamente ogni curva del viso (immagine).

### **Tagliabasette (2)**

Per regolare basette, baffi e barba far scorrere verso l'alto il tagliabasette.

### **Tasto settaggio di precisione**

Per radere zone difficili (es. sotto al naso) far scorrere a destra l'interruttore di blocco (3) nella posizione . Il regolatore centrale e una lamina si abbasseranno.

### **Suggerimenti per una rasatura perfetta a secco**

Per risultati di rasatura ottimali Braun consiglia di seguire 3 semplici passaggi:

1. Radersi sempre prima di lavarsi il viso.
2. Tenere sempre il rasoio ad angolo retto (90°) rispetto alla pelle.
3. Distendere la pelle e radersi in senso contrario a quello di crescita della barba.

## **Pulizia del rasoio**

Una pulizia regolare garantisce una rasatura migliore. Risciacquare la testina sotto l'acqua corrente dopo ogni rasatura è un modo semplice e veloce per mantenerla pulita:

- Accendere il rasoio (cordless) e sciacquare la testina sotto l'acqua corrente. È possibile utilizzare sapone liquido esente da sostanze abrasive. Rimuovere tutta la schiuma e lasciare il rasoio in funzione ancora per alcuni secondi.

- Successivamente spegnere il rasoio, rimuovere il sistema di rasatura (1) e lasciarlo asciugare.
- Se si pulisce regolarmente il rasoio sotto l'acqua, una volta alla settimana applicare al sistema di rasatura (1) e al tagliabasette (2) una goccia di olio lubrificante leggero (immagine).

In alternativa, pulire il rasoio con un spazzolino:

- Spegnere il rasoio. Rimuovere il sistema di rasatura e batterlo leggermente su una superficie piana.
- Pulire la zona interna della testina radente con lo spazzolino. Non utilizzare lo spazzolino sul sistema di rasatura perché potrebbe danneggiarlo.

## Per mantenere il rasoio in perfette condizioni

### Sostituzione del sistema di rasatura/reset

Per mantenere le prestazioni al 100%, sostituire il sistema di rasatura (1) quando l'indicatore di sostituzione di parti di ricambio (7) si accende (dopo circa 18 mesi) oppure quando il sistema è usurato.

### Sistema di rasatura: 32S/32B

Nel corso delle 7 rasature successive l'indicatore di sostituzione ricorderà di sostituire il sistema di rasatura. Successivamente il rasoio effettuerà il reset automatico.

Una volta sostituito il sistema di rasatura (1), tenere premuto il tasto accensione/spegnimento (4) per almeno 5 secondi e azzerare il contatore. La spia di sostituzione lampeggia nel corso di questa operazione e si spegne una volta completato il reset. Il reset manuale può essere effettuato in qualsiasi momento.

### Preservare le batterie

Per mantenere la capacità ottimale delle batterie ricaricabili, il rasoio deve essere scaricato completamente (attraverso la rasatura) ogni 6 mesi circa. Poi procedere nuovamente con una completa carica.

## Nota ambientale

Questo prodotto contiene batterie ricaricabili. Per tutelare e proteggere l'ambiente, non gettare il prodotto nei residui domestici dopo l'uso. Lo smaltimento può essere effettuato presso un centro assistenza Braun o presso un adeguato punto di raccolta in zona.



Salvo cambiamenti senza preavviso.

Specifiche elettriche: vedere indicazioni sullo speciale cavo di ricarica.

## **Garanzia**

Braun fornisce una garanzia valevole per la durata di 2 anni dalla data di acquisto.

Nel periodo di garanzia verranno eliminati, gratuitamente, i guasti dell'apparecchio conseguenti a difetti di fabbrica o di materiali, sia riparando il prodotto sia sostituendo, se necessario, l'intero apparecchio.

Tale garanzia non copre: i danni derivanti dall'uso improprio del prodotto, la normale usura (ad esempio di lamina o blocco coltelli) conseguente al funzionamento dello stesso, i difetti che hanno un effetto trascurabile sul valore o sul funzionamento dell'apparecchio.

La garanzia decade se vengono effettuate riparazioni da soggetti non autorizzati o con parti non originali Braun.

Per accedere al servizio durante il periodo di garanzia, è necessario consegnare o far pervenire il prodotto integro, insieme allo scontrino di acquisto, ad un centro di assistenza autorizzato Braun.

Contattare [www.service.braun.com](http://www.service.braun.com) o il numero 800 440 017 per avere informazioni sul Centro di assistenza autorizzato Braun più vicino.

# Nederlands

Onze producten zijn ontworpen om te voldoen aan de hoogste eisen van kwaliteit, functionaliteit en design. Wij wensen u veel plezier met uw nieuwe Braun scheerapparaat.

**Lees deze instructies volledig, ze bevatten veiligheidsinformatie.  
Bewaar ze voor in de toekomst.**

## Waarschuwingen




Dit apparaat is geschikt voor het reinigen onder stromend water. Haal de stekker uit het stopcontact voordat u het reinigt met water.

Uw scheerapparaat is voorzien van een speciaal snoer met een geïntegreerd veiligheids laag-voltage aanpassings-systeem. Om deze reden mag u geen enkel onderdeel vervangen of bewerken, om het risico van een elektrische schok te voorkomen. Gebruik alleen de speciale snoeren-set die geleverd is met uw apparaat.

Gebruik het apparaat niet wanneer het scheerblad of het snoer beschadigd is.

Dit apparaat is geschikt voor gebruik voor kinderen ouder dan 8 jaar en personen met een fysieke, sensorische of mentale beperking indien zij het product gebruiken onder begeleiding of instructies hebben gekregen over het veilig gebruik van het apparaat en de gevaren inzien. Laat kinderen niet met het apparaat spelen. Laat het apparaat niet schoonmaken of onderhouden worden door kinderen, behalve onder toezicht en als ze 8 jaar of ouder zijn.

## Beschrijving

- 1 Scheerblad & Messenblok cassette
- 2 Tondeuse
- 3 Scheerhoofd schakelaar  \*

- 4 Aan/uit schakelaar
- 5 Oplaad lampjes (groen)
- 6 Lage capaciteit indicatielampje (rood)
- 7 Indicatielampje voor vervangen scheeronderdelen
- 8 Scheerapparaat snoeringang
- 9 Speciaal snoer
- 10 Etui \*
- 11 Beschermkapje \*

\* niet bij alle modellen

## Opladen

De aanbevolen omgevingstemperatuur voor opladen is 5 °C tot 35 °C. Het kan zijn dat de batterij niet behoorlijk of helemaal niet functioneert onder extreem lage of hoge temperaturen. De aanbevolen omgevingstemperatuur tijdens het scheren is 15 °C tot 35 °C. Stel het apparaat niet bloot aan temperaturen hoger dan 50 °C gedurende langere tijd.

- Gebruik het speciale snoer (9), sluit het scheerapparaat aan op het lichtnet met de motor uitgeschakeld. Als u het apparaat voor het eerst oplaadt of als u het apparaat enkele maanden niet heeft gebruikt, laat het apparaat dan 4 uur lang onafgebroken opladen. Hierna zal het opladen ongeveer 1 uur duren
- Wanneer het scheerapparaat volledig is opgeladen, ontlad het apparaat dan door middel van normaal gebruik. Hierna zal het opladen ongeveer 1 uur duren.
- Een volledig opgeladen accu is voldoende voor ca. 45 minuten snoerloos scheren. Dit is afhankelijk van uw baardgroei. Maximale capaciteit zal worden bereikt na verschillende oplaad/ontlading sessies.
- Als het scheerapparaat leeg is (ontladen) en u geen tijd heeft deze opnieuw op te laden, kunt u zich tevens scheren met het scheerapparaat aangesloten op het lichtnet (gebruik hiervoor het speciale bijgeleverde snoer).
- 5-minuten snel laden is voldoende voor één scheerbeurt.

### Oplaad lampjes (5)

De groene oplaadlampjes laten de status van de accu zien (330s/320s: 1 oplaadlampje). Tijdens het opladen en bij het gebruik van het scheerapparaat zullen alle oplaadlampjes blijven branden. Wanneer het scheerapparaat aanstaat of aangesloten is op het lichtnet wanneer de accu volledig is opgeladen, zullen alle oplaadlampjes (330s/320s: 1 oplaadlampje) continu branden.

## Lage capaciteit indicatielampje (6)

Het rode lampje knippert wanneer de batterij leeg begint te raken. Doorgaans kunt u dan wel de scheerbeurt af maken.

## Scheren


Druk op de aan/uit schakelaar (4) om het scheerapparaat aan te zetten (afbeelding).

De flexibele scheerkoppen passen zich automatisch aan aan de contouren van uw gezicht (afbeelding).

### Trimmer voor lang haar (2)

Om uw bakkebaarden, snor of baard te scheren, schuift u de uitschuifbare tondeuse naar boven.

### Scheerhoofd schakelaar

Om lastige plekken te scheren (bijv. onder de neus) schuift u de scheerhoofdschakelaar (3) naar de goede positie  om het zwenkende scheerhoofd in een hoek te vergrendelen.

### Tips voor perfect droog scheren

Voor de beste resultaten, adviseert Braun de volgende 3 eenvoudige stappen:

1. Scheer u altijd voordat u uw gezicht wast.
2. Houd het scheerapparaat altijd in een recht hoek van 90° op uw huid.
3. Strek uw huid strak en scheer tegen de haargroeirichting in.

## Schoonmaken

Regelmatig reinigen zorgt voor betere scheerprestatie. Het afspoelen van het scheerhoofd onder stromend water na iedere scheerbeurt is een snelle en eenvoudige manier om uw scheerapparaat schoon te houden:

- Zet het scheerapparaat aan (draadloos) en spoel het scheerhoofd onder warm, stromend water af tot alle restjes verdwenen zijn. U mag hierbij vloeibare zeep zonder schurende deeltjes gebruiken. Spoel al het schuim af en laat het scheerapparaat nog een paar seconden aan staan.
- Schakel vervolgens het scheerapparaat uit, verwijder het scheerblad en de messenblok cassette (1) en laat deze drogen.
- Indien u het scheerapparaat regelmatig schoonmaakt met water, dient u eenmaal per week een druppel naaimachine olie op de scheerblad (2) en messenblok (1) cassette en op de tondeuse (2) te druppelen (afbeelding).



U kunt het scheerapparaat tevens schoonmaken met een borsteltje:

- Zet het apparaat uit. Verwijder het scheerblad en de messenblok cassette en klop deze uit op een vlakke ondergrond.
- Gebruik het borsteltje om de binnenkant van het scheerhoofd schoon te maken. Gebruik het borsteltje nooit op het scheerblad en de messenblok cassette aangezien dit het scheerblad kan beschadigen (afbeelding).

## Uw scheerapparaat in topconditie houden

### Indicatielampje voor vervangen scheeronderdelen / reset

Om een 100% scheerprestatie te houden, dient u het scheerblad en de messenblok cassette (1) te vervangen wanneer het vervangingsymbool oplicht (7) (na 1 ½ jaar) of wanneer de cassette versleten is.

### Scheerblad & Messenblok cassette: 32S/32B

Het vervangingsymbool zal u gedurende de volgende 7 scheerbeurten herinneren uw scheerblad en messenblok cassette te vervangen. Hierna zal het scheerapparaat automatisch resetten.

Nadat u de messenblok-scheerbladcassette heeft vervangen (1), drukt u op de aan/uit knop (4) voor minimaal 5 seconden om de vervangingsindicator te resetten.

Terwijl u dit doet, zal het vervangingslampje knipperen en doven wanneer de reset is voltooid. Een handmatige reset kunt u op elk moment uitvoeren.

### Behoud van de accu

Om maximale capaciteit van de accu te houden moet het scheerapparaat ongeveer iedere 6 maanden volledig ontladen worden (door scheren). Hierna het scheerapparaat volledig laten opladen.

## Mededeling ter bescherming van het milieu

Dit product bevat oplaadbare batterijen. Ter bescherming van het milieu mag dit product aan het einde van zijn nuttige levensduur niet met het gewone huisvuil worden weggegooid. Verwijdering kan plaatsvinden bij een Braun Service Centre of bij de bekende verzamelplaatsen.



Wijzigingen voorbehouden.

Voor elektrische specificaties: zie de speciale zwakstroomadapter.

## **Garantie**

Op dit produkt verlenen wij een garantie van 2 jaar geldend vanaf datum van aankoop. Binnen de garantieperiode zullen eventuele fabricagefouten en/of materiaal fouten gratis door ons worden verholpen, hetzij door reparatie, vervanging van onderdelen of omruilen van het apparaat.

Deze garantie is van toepassing in elk land waar dit apparaat wordt geleverd door Braun of een officieel aangestelde vertegenwoordiger van Braun.

Beschadiging ten gevolge van onoordeelkundig gebruik, normale slijtage (bijv. aan scheerblad of messenblok) en gebreken die de werking of waarde van het apparaat niet noemenswaardig beïnvloeden vallen niet onder de garantie. De garantie vervalt bij reparatie door niet door ons erkende service-afdelingen en/of gebruik van niet originele Braun onderdelen.

Om gebruik te maken van onze service binnen de garantieperiode, dient u het complete apparaat met uw aankoopbewijs af te geven of op te sturen naar een geautoriseerd Braun Customer Service Centre: [www.service.braun.com](http://www.service.braun.com).

Bel 0 800 44 55 388 voor een Braun Customer Service Centre bij u in de buurt.

# Dansk

Vores produkter er skabt til at opfylde de højeste krav med hensyn til kvalitet, funktionalitet og design. Vi håber, du vil få glæde af din nye barbermaskine fra Braun.

**Læs denne brugervejledning fuldstændigt, da den indeholder sikkerhedsinformation. Behold den til fremtidig reference.**

## Advarsel




Dette apparat kan rengøres under rindende vand. Afbryd strømforsyningen til apparatet, før det rengøres i vand.

Dit barbersystem er forsynet med en specialledning med integreret strømforsyning med ekstra lav spænding for større sikkerhed. Du må ikke udskifte eller pille ved nogen af delene, da du kan risikere at få elektrisk stød. Anvend kun specialkablet, der følger med apparatet.

Brug ikke barbermaskinen, hvis skæreblad eller ledning er beskadigede.

Dette apparat kan anvendes af børn fra 8 år og personer med nedsatte fysiske, sansemæssige eller mentale evner eller manglende erfaring eller viden, hvis de er under opsyn og får instruktioner om sikker brug af apparatet og forstår den involverede fare. Børn må ikke lege med apparatet. Rengøring og brugervedligeholdelse må ikke udføres af børn, med mindre de er over 8 år og er under opsyn.

## Beskrivelse

- 1 Kasette med skæreblade og lamelknive
- 2 Trimmer til langt hår
- 3 Præcisionsindstillingskontakt  \*
- 4 Tænd/sluk-knap

- 5 Opladningslys (grønt)
- 6 Lys til indikation af lavt batteri (rødt)
- 7 Udskiftningslys for barberdele
- 8 Stik til barbermaskine
- 9 Specialledning
- 10 Etui \*
- 11 Beskyttelseshætte \*

\* leveres ikke med alle modeller

## Opladning

Anbefalet omgivende temperatur ved opladning er 5 °C til 35 °C. Batteriet oplades måske ikke ordentligt eller slet ikke ved ekstremt lave eller høje temperaturer. Anbefalet omgivende temperatur ved barbering er 15 °C til 35 °C. Apparatet må ikke udsættes for temperaturer over 50 °C i længere perioder.

- Barbermaskinen tilsluttes en stikkontakt med specialledningen (9). Barbermaskinen skal være slukket. Når der oplades for første gang, eller når apparatet ikke har været i brug et par måneder, skal apparatet oplades uafbrudt i 4 timer.
- Når barbermaskinen er fuldt opladet, aflades den ved normal brug. Derefter genoplades den til fuld kapacitet. Senere opladninger tager ca. 1 time.
- En fuld opladning giver op til 45 minutters trådløs barbering afhængig af skægvækst. Den maksimale batterikapacitet nås imidlertid først efter flere cyklusser med ladning og afladning.
- Hvis de genopladelige batterier aflades, kan du også barbere dig ved at sætte barbermaskinen til en stikkontakt med specialledningen.
- 5 minutters hurtig opladning er tilstrækkeligt til en barbering.

### Opladningslys (5)

De grønne lys viser batteriernes opladningsstatus (330s/320s: 1 opladningslys). Det grønne lys blinker, når barbermaskinen er under opladning eller tændt. Når batteriet er fuldt opladet, lyser alle de grønne lys (330s/320s: 1 opladningslys) konstant, forudsat at barbermaskinen er tilsluttet lysnettet.

### Lys til indikation af lavt batteri (6)

Når den røde advarselsslampe blinker, betyder det at batteriniveauet er lavt. Som regel vil der være strøm nok til, at du kan gøre barberingen færdig.


## Barbering

Tryk på tænd/sluk-knappen (4) for at tænde for barbermaskinen (billedet). De fleksible skæreblade tilpasser sig automatisk alle ansigtets konturer (billedet).

### Trimmer til langt hår (2)

For at trimme bakkenbarter, overskæg eller skæg skal trimmeren til langt hår skydes opad.

### Præcisionsindstillingskontakt

Til præcis barbering de steder, hvor det er mere vanskeligt (f.eks. under næsen), skubbes kontakten (3) mod højre til . Den midterste trimmer og et skæreblad vil blive sænket.

### Tips til en perfekt tør barbering

For at opnå de bedste resultater anbefaler Braun tre enkle trin:

1. Barber dig altid, før du vasker dig i ansigtet.
2. Hold altid barbermaskinen i en ret vinkel (90°) mod huden.
3. Stræk huden og barber mod skæggets vokseretning.

## Rengøring

Regelmæssig rengøring sikrer en bedre barbering. Barberhovedet holdes let og hurtigt rent, hvis du skyller det under rindende vand efter hver barbering:

- Tænd for shaveren (trådløs), og skyl barberhovedet under varmt, rindende vand, indtil alle rester er blevet fjernet. Der kan anvendes flydende sæbe uden slibemidler. Skyl al skummet væk, og lad barbermaskinen køre i et par sekunder mere.
- Sluk derefter for barbermaskinen, og fjern kassetten med skæreblade og lamelknive (1) og lad den tørre.
- Dryp en dråbe let maskinolie på trimmeren til langt hår (2) og i kassetten med skæreblade og lamelknive (1) en gang om ugen, hvis du regelmæssigt rengør din barbermaskine under rindende vand (billedet).

Alternativt kan barbermaskinen renses med en børste:

- Sluk for barbermaskinen. Tag kassetten med skæreblade og lamelknive ud af og bank den mod en flad overflade.

- Rens derefter indersiden af barberhovedet med børsten. Kassetten med skæreblade og lamelknive må ikke renses med børsten, da det kan beskadige den (billedet).

## Hold din barbermaskine i topform

### Udskiftningslys for barberdele / Nulstil

For at opnå optimal barbering bør kassetten med skæreblade og lamelknive (1) udskiftes, når udskiftningslyset for barberdele (7) lyser (efter ca. 18 måneder), eller når barberdelene er slidt.

### Kassette med skæreblade og lamelknive: 32S/32B

Udskiftningslyset minder dig under de næste syv barberinger om at udskifte kassetten med skæreblade og lamelknive. Derefter nulstiller barbermaskinen automatisk.

Efter at kassetten med skæreblade og lamelknive er sat tilbage (1), trykkes på start/stop-knappen (4) i mindst 5 sekunder for at nulstille tælleren. Imens blinker udskiftningslyset, som slukker, når nulstillingen er afsluttet. Manuel nulstilling kan foretages til enhver tid.

### Sådan bevares batterierne

For at bevare optimal kapacitet på de genopladelige batterier skal barbermaskinen aflades fuldstændigt (ved barbering) ca. hver 6. måned. Derefter genoplades barbermaskinen til fuld kapacitet.

## Miljømæssige oplysninger

Dette produkt indeholder genopladelige batterier og/eller genbrugeligt elektrisk affald. For at beskytte miljøet, smid venligst ikke ud med husholdsaffald, men lever til genbrug eller til elektrisk affald på de dertil anrettede afleveringspunkter.



Kan ændres uden varsel.

Elektriske specifikationer findes på specialkablet.

## **Garanti**

Braun yder 2 års garanti på dette produkt gældende fra købsdatoen. Inden for garantiperioden vil Braun for egen regning afhjælpe fabrikations- og materialefejl efter vort skøn gennem reparation eller ombytning af apparatet. Denne garanti gælder i alle lande, hvor Braun er repræsenteret.

Denne garanti dækker ikke skader opstået ved fejlbetjening, normalt slid (f.eks. skæreblad og lamelkniv) samt fejl, som har ringe effekt på apparatets værdi eller funktionsdygtighed. Garantien bortfalder ved reparationer udført af andre end de af Braun anviste reparatører og hvor originale Braun reservedele ikke er anvendt.

Ved service inden for garantiperioden afleveres eller indsendes hele apparatet sammen med købsbevis til et autoriseret Braun Service Center: [www.service.braun.com](http://www.service.braun.com).

Ring 7015 0013 for oplysning om nærmeste Braun Service Center.

# Norsk

Våre produkter er utviklet for å oppfylle de høyeste standardene for kvalitet, funksjonalitet og design. Vi håper at du vil få stor glede av din nye Braun barbermaskin.

**Les denne instruksjonen grundig, den inneholder sikkerhetsinformasjon. Spar den for fremtidig bruk.**

## Advarsler




Du kan rengjøre apparatet under rennende vann. Trekk ut strømledningen før du rengjør barbermaskinen med vann.

Din barbermaskin har en spesialledning med integrert lavspenningsadapter. Ikke skift ut eller foreta endringer på noen del av den, ellers kan du bli utsatt for elektrisk støt. Bruk kun ledningssettet som følger med barbermaskinen.

Ikke barber med skadet skjæreblad eller ledning.

Dette apparatet kan brukes av barn fra og med 8 år og personer med reduserte fysiske, sensoriske eller mentale evner, eller manglende erfaring og kunnskap, hvis de er under tilsyn eller har fått instruksjon om sikker bruk av apparatet og forstår farene ved bruk av apparatet. Barn skal ikke leke med apparatet. Rengjøring og vedlikehold av apparatet skal ikke foretas av barn med mindre de er eldre enn 8 år og har tilsyn av en voksen.

## Beskrivelse

- 1 Kasset med skjæreblad og lamellkniv
- 2 Langhårtrimmer
- 3 Bryter for presisjonsinnstilling  \*
- 4 På/av-bryter
- 5 Ladelys (grønne)



- 6 Varsellys for lavt batterinivå (rød)
- 7 Indikatorlys for bytte av skjæredeler
- 8 Barbermaskinens strømtilkobling
- 9 Spesialledning
- 10 Etui \*
- 11 Beskyttelseshette \*

\* ikke med alle modeller

## Oppladning

Den beste temperaturen for lading er mellom 5 °C og 35 °C. Ved ekstremt lave eller høye temperaturer vil batteriet kanskje ikke lades opp ordentlig, eller ikke lades i det hele tatt. Anbefalt omgivelsestemperatur for barbering er mellom 15 og 35 °C. Utsett ikke barbermaskinen for temperaturer som er høyere enn 50 °C over lengre perioder.

- Koble barbermaskinen til et strømuttak ved hjelp av spesialledningen (9). Når det lades opp for første gang eller når apparatet ikke har vært i bruk på et par måneder, skal apparatet lades opp uavbrutt i 4 timer.
- Når barbermaskinen er helt oppladet, bør den lades ut ved normal bruk. Deretter skal apparatet lades helt opp på nytt. Etterfølgende oppladninger vil ta omtrent 1 time.
- En full oppladning gir opptil 45 minutter med ledningsfri barbering, avhengig av din skjeggvekst. Men full batterikapasitet oppnås først etter gjentatte oppladninger og utladninger.
- Hvis de oppladbare batteriene er utladet, kan du barbere deg ved å koble barbermaskinen til en stikkontakt med spesialledningen.
- 5-minutters hurtiglading er tilstrekkelig for en barbering.

### Ladelys (5)

De grønne ladelysene angir ladestatusen til batteriene (330s/320s: 1 ladelys). Den grønne ladelampen blinker mens barbermaskinen lades opp eller når den slås på. Når batteriet er fullt oppladet, vil alle de grønne ladelysene (330s/320s: 1 ladelys) lyse konstant så lenge barbermaskinen er koblet til et strømuttak.

### Varsellys for lavt batterinivå (6)

Den røde varsellampen for lavt batterinivå blinker når batteriet snart er tomt. Vanligvis er det nok strøm igjen til at du kan avslutte barberingen.


## Barbering

Trykk på på/av-knappen (4) for å slå på barbermaskinen (se ill.). De fleksible skjærebladene tilpasser seg automatisk til ansiktets konturer (se ill.).

### Langhårtrimmer (2)

For å trimme kinnskjegg, bart eller skjegg skyver du langhårtrimmeren oppover.

### Bryter for presisjonsinnstilling

For en mer nøyaktig håndtering av barbermaskinen på steder som er vanskelige å barbere (f.eks. under nesen), skyv bryteren (3) mot høyre til posisjonen . Midttrimmeren og ett skjæreblad vil da senkes.

### Tips for en perfekt tørrbarbering

For et best mulig resultat anbefaler Braun at du følger 3 enkle trinn:

1. Du bør alltid barbere deg før du vasker ansiktet.
2. Hold barbermaskinen vinkelrett (90°) mot huden.
3. Strekk huden og barber mot skjegggets vekstretning.

## Rengjøring

Jevnlig rengjøring sikrer en bedre barberingsytelse. Rengjøring av skjærehodet under rennende vann etter bruk er en enkel og rask måte for å holde det rent:

- Slå på barbermaskinen (trådløs) og skyll barberhodet under varmt, rennende vann. Du kan bruke flytende såpe uten skuremidler. Skyll bort alt skummet, og la barbermaskinen gå i noen sekunder.
- Deretter slår du av barbermaskinen, tar av kassetten med skjæreblad og lamellkniv (1) og lar den tørke.
- Hvis du rengjør barbermaskinen regelmessig under rennende vann, bør du påføre en dråpe lett maskinolje på langhårtrimmeren (2) og kassetten med skjæreblad og lamellkniv (1) (se ill.).

Alternativt kan du rengjøre barbermaskinen med en børsten:

- Slå av barbermaskinen. Ta av kassetten med skjæreblad og lamellkniv og bank den lett mot en plan overflate.
- Bruk børsten og rengjør den indre delen av barberhodet. Du må imidlertid ikke bruke børsten til å rengjøre kassetten med skjæreblad og lamellkniv da det kan skade den (se ill.).

## Vedlikehold av barbermaskinen

### Indikatorlys for bytte av skjæredeler / tilbakestilling

For å opprettholde 100 % barberingsytelse må du skifte ut kassetten med skjæreblad og lamellkniv (1) når indikatorlyset for bytte av skjæredeler (7) tennes (etter omtrent 18 måneder), eller når delene er slitt.

### Kassett med skjæreblad og lamellkniv: 32S/32B

Indikatorlyset for bytte av skjæredeler vil i løpet av de neste sju barberingene påminne deg om å bytte ut kassetten med skjæreblad og lamellkniv. Deretter tilbakestilles automatisk.

Etter at du har satt inn kassetten med skjæreblad og lamellkniv (1), holder du inne på/av-knappen (4) i minst 5 sekunder for å tilbakestille telleren.

Indikatorlyset blinker mens du gjør dette, og det slukker når tilbakestillingen er fullført. Manuell tilbakestilling kan foretas når som helst.

### Vedlikehold av batteriene

For å opprettholde full batterikapasitet, må barbermaskinen lades ut (ved barbering) omtrent hver 6. måned. Lad den deretter opp til full kapasitet.

## Miljømessige opplysninger

Dette produktet inneholder oppladelige batterier og/eller resirkulerbart elektrisk avfall. For å beskytte miljøet, vennligst kast i husholdsavfall, men lever til gjenbruk eller til elektrisk avfall på dertil egnet avleveringspunkt.



Med forbehold om endringer.

Elektriske spesifikasjoner er angitt på spesial ledningssettet.

## **Garanti**

Vi gir 2 års garanti på produktet gjeldende fra kjøpsdato.

I garantitiden vil vi gratis rette eventuelle fabrikkasjons- eller materialfeil, enten ved reparasjon eller om vi finner det hensiktsmessig å bytte hele produktet. Denne garanti er gyldig i alle land der Braun eller Brauns distributør selger produktet.

Denne garantien dekker ikke: skader på grunn av feil bruk, normal slitasje (f.eks. på skjæreblad eller lamellkniven) eller skader som har ubetydelig effekt på produktets verdi og virkemåte sitat slutt. Garantien bortfaller dersom reparasjoner utføres av ikke autorisert person eller hvis andre enn originale Braun reservedeler benyttes.

For service i garantitiden skal hele produktet leveres eller sendes sammen med kopi av kjøpskvittering til nærmeste autoriserte Braun Serviceverksted: [www.service.braun.com](http://www.service.braun.com).

Ring 22 63 00 93 for å bli henvist til nærmeste autoriserte Braun Serviceverksted.

**NB**

For varer kjøpt i Norge har kunden garanti i henhold til NEL's Leveringsbetingelser.

# Svenska

Våra produkter har utformats för att uppfylla de högsta standarder för kvalitet, funktionalitet och design. Vi hoppas att du blir nöjd med din nya Braun Shaver.

**Läs denna instruktion i sin helhet. Den innehåller säkerhetsinformation. Spara den för framtida referens.**

## Varningar




Apparaten kan rengöras under rinnande kranvatten. Koppla bort apparaten från elnätet innan du rengör den med vatten.

Ditt raxsystem är utrustat med en specialsladd med en inbyggd, säker elförsörjning med extra låg spänning. Byt inte ut eller ändra på någon del, då det skulle innebära risk för elektriska stötar. Använd endast den medföljande specialsladden.

Raka aldrig med ett skadat skärblad eller en skadad sladd.

Den här produkten får endast användas av barn från 8 års ålder och personer med nedsatt fysisk, sensorisk eller mental förmåga eller bristande erfarenhet/kunskap under övervakning av en person som är ansvarig för deras säkerhet samt efter att ha fått instruktioner om hur produkten kan användas på ett säkert sätt. Barn ska inte leka med produkten. Rengöring och underhåll ska inte utföras av barn och dessa inte är över 8 år och övervakas av en vuxen person.

## Beskrivning

- 1 Skärblads- & saxkassett
- 2 Trimmer för långa hårstrån
- 3 Låsknapp för precisionsinställning \*
- 4 På-/av-knapp

- 5 Laddningslampa (grön)
- 6 Laddningsvarnare (röd)
- 7 Utbyteslampa för rakdelar
- 8 Rakapparaten eluttag
- 9 Specialsladd
- 10 Etui \*
- 11 Skyddskåpa \*

\* inte med alla modeller

## Laddning

Rekommenderad omgivningstemperatur vid laddning är 5 °C till 35 °C. Vid extremt låga eller höga temperaturer kan det hända att batteriet inte laddas ordentligt eller inte laddas alls. Rekommenderad omgivningstemperatur för rakning är 15 °C till 35 °C.

Utsätt inte apparaten för temperaturer som överstiger 50 °C under längre tidsperioder.

- Anslut rakapparaten till ett vägguttag med hjälp av specialsladden (9) med motorn avstängd. När du laddar apparaten första gången eller om apparaten inte varit i bruk på ett par månader, bör apparaten laddas avbrutet i 4 timmar.
- När rakapparaten är fulladdad ska den användas tills den är helt urladdad. Ladda sedan till full kapacitet igen. Efterföljande laddningar tar ca 1 timme.
- När apparaten är fulladdad ger den upp till 45 minuters sladdlös rakning beroende på din skäggväxt. Maximal batterikapacitet uppnås dock först efter flera upp- och urladdningscykler.
- Om de laddningsbara batterierna är urladdade kan du också använda rakapparaten ansluten till eluttaget via specialsladden.
- 5 minuters snabbaddning räcker för en rakning.

### Laddningslampor (5):

De gröna laddningslamporna visar batteriernas laddningsstatus (330s/320s: 1 laddningslampa). Den gröna uppladdningslampan blinkar när rakapparaten laddas och slås på. När batteriet är fulladdat lyser alla laddningslampor (330s/320s: 1 laddningslampa) kontinuerligt under förutsättning att rakapparaten är ansluten till ett eluttag.

### Laddningsvarnare (6)

Den röda lampan blinkar när batterinivån är låg. Du borde kunna avsluta din rakning.


## Rakning

Tryck in på-/av-kontakten (4) för att sätta igång rakapparaten (bild).  
De flexibla skärbladen anpassas automatiskt till ansiktets konturer (bild).

### Trimmer för långa hårstrån (2)

För den utfällbara trimmern för långt hår uppåt för att klippa polisonger, mustascher eller skägg.

### Låsknapp för precisionsinställning

För noggrann rakning på svårtillgängliga ställen (t.ex. under näsan) kan man ställa knappen (3) till höger i läge . Den mittersta trimmern och ett skärblad sänks då.

### Tips för en perfekt torr rakning

För den perfekta rakningen rekommenderar Braun följande tre enkla steg:

1. Raka dig alltid innan du tvättar ansiktet.
2. Håll alltid rakapparaten i rät vinkel (90°) mot huden.
3. Sträck ut huden och raka mot skäggets växtrikning.

## Rengöring

Regelbunden rengöring ger bättre rakning. Skölj rakhuvudet under rinnande vatten efter varje rakning. Det är ett enkelt och snabbt sätt att hålla apparaten ren.

- Slå på rakapparaten (utan sladd) och rengör rakhuvudet under varmt, rinnande vatten. Flytande tvål utan slipmedel kan användas. Skölj av allt lödder och låt rakapparaten vara igång i ytterligare några sekunder.
- Stäng sedan av rakapparaten, ta loss skärblads- och saxkassetten (1) och låt torka.
- Rengör rakapparaten regelbundet under rinnande vatten och droppa sedan lite symaskinsolja på trimmern för långa hårstrån (2) och skärblads- och saxkassetten (1) (bild).

Du kan också rengöra rakapparaten med en borsten:

- Stäng av rakapparaten. Ta bort skärblads- och saxkassetten och knacka den försiktigt mot en plan yta.
- Rengör rakhuvudets inre delar med borsten. Använd dock inte borsten för att rengöra skärblads- och saxkassetten eftersom den kan skadas (bild).

## Håll rakapparaten i topptrim

### Utbyteslampan för rakdelar / Återställning

För att bibehålla fullgod funktion bör du byta ut skärblads- och saxkassetten (1) när utbyteslampan för rakapparatsens delar (7) börjar lysa (efter ca 18 månaders användning) eller när kassetten är utsliten.

### Skärblad- & saxkassett: 32S/32B

Utbyteslampan påminner dig om att du under de kommande 7 rakningarna bör byta ut skärblads- och saxkassetten. Rakapparaten återställer därpå visningsskärmen automatiskt.

Efter att du har satt in skärblad- & saxkassetten (1), tryck in på-/av-knappen (4) under minst 5 sekunder för att återställa räknaren.

Återställningslampan blinkar under tiden och släcks när återställningsproceduren är klar. Du kan när som helst återställa rakapparaten manuellt.

### Vårda batterierna

För att de laddningsbara batterierna ska behålla maximal kapacitet måste rakappa-raten laddas ur helt (genom rakning) ungefär var 6:e månad. Ladda sedan rakapparaten till full kapacitet.

## Miljöskyddsmeddelande

Produkten innehåller batterier och/eller återvinningsbart elavfall. Av hänsyn till miljön ska denna apparat inte slängas med hushållsavfallet. Återvinning bör ske enligt gällande lokala föreskrifter.



Med förbehåll för ändringar.

För elektriska specifikationer, se texten på specialsladden.



## **Garanti**

Vi garanterar denna produkt för två år från och med inköpsdatum. Under garantitiden kommer vi utan kostnad, att avhjälpa alla brister i apparaten som är hänförliga till fel i material eller utförande, genom att antingen reparera eller byta ut hela apparaten efter eget gottfinnande.

Denna garanti gäller i alla länder där denna apparat levereras av Braun eller deras auktoriserade återförsäljare.

Denna garanti gäller inte: skada på grund av felaktig användning, normalt slitage (t.ex. skärblad och saxhuvud) eller skador som har en försumbar effekt på värdet eller apparatens funktion. Garantin upphör att gälla om reparationer utförs av icke behörig person eller om Brauns originaldelar inte används.

För att erhålla service under garantitiden skall den kompletta apparaten lämnas in tillsammans med inköpskvittot, till ett auktoriserat Braun verkstad: [www.service.braun.com](http://www.service.braun.com).

Ring 020-21 3321 för information om närmaste Braun verkstad.

# Suomi

Tuotteemme on suunniteltu täyttämään korkeimmat laatu-, toimivuus- ja muotoiluvaatimukset. Toivomme sinun saavan iloa ja hyötyä uudesta Braun-parranajokoneestasi.

**Lue nämä turvallisuustietoja sisältävät ohjeet huolellisesti. Säilytä ohjeet myöhempää tarvetta varten.**

## Varoitukset


 Laitteen voi puhdistaa juoksevassa vedessä. Irrota laite virtalähteestä ennen sen puhdistamista vedellä.

Parranajokoneen verkkojohto on varustettu matalajännitesovittimella. Sähköiskun vaaran välttämiseksi älä vaihda siihen mitään osia tai tee mitään muutoksia. Käytä ainoastaan laitteen mukana toimitettua verkkojohtoa/johtoja.

Älä käytä laitetta, jos teräverkko tai verkkojohto on vahingoittunut.

Yli 8-vuotiaat lapset tai sellaiset henkilöt, joiden fyysinen, sensorinen tai henkinen toimintakyky on rajoittunut tai joilla ei ole tarvittavaa kokemusta tai tietoa laitteen käytöstä, voivat käyttää laitetta, jos heitä valvotaan ja ohjeistetaan laitteen turvallisen käytön osalta ja he ymmärtävät käyttöön liittyvät vaaratekijät. Lasten ei saa antaa leikkiä laitteella. Laitetta saavat puhdistaa vain yli 8-vuotiaat lapset, kun heitä valvotaan.

## Laitteen osat

- 1 Teräverkon ja leikkurin kasetti
- 2 Pitkien ihokarvojen viimeistelijä
- 3 Tarkkuusasetuksen kytkin  \*
- 4 Virtakytkin

- 5 Latauksen merkkivalot (vihreä)
- 6 Latauksen tyhjenemisen merkkivalo (punainen)
- 7 Parranajo-osien vaihdon merkkivalo
- 8 Parranajokoneen verkkolaitteen liitin
- 9 Verkkojohto
- 10 Säilytyskotelo \*
- 11 Suojakorkki \*

\* ei sisälly kaikkiin malleihin

## Lataaminen

Latauksen kannalta suositeltu lämpötila on 5–35 °C. Akku ei ehkä lataudu kunnolla tai ollenkaan erittäin kylmissä tai kuumissa olosuhteissa.

Parranajon kannalta suositeltu lämpötila on 15–35 °C. Älä säilytä laitetta pitkään yli 50 °C:een lämpötilassa.

- Kytke laite verkkojohdolla (9) verkkovirtaan moottori sammutettuna. Ensimmäisellä latauskerralla, tai jos laitetta ei ole käytetty muutamaaan kuukauteen, anna laitteen latautua yhtäjaksoisesti 4 tunnin ajan.
- Kun parranajokone on täysin latautunut, anna akun tyhjentyä kokonaan normaalissa käytössä. Lataa tämän jälkeen akku täyteen. Seuraavat lataukset kestävät noin tunnin.
- Kun parranajokone on ladattu täyteen, akussa riittää virtaa jopa 45 minuutin parranajoon parrankasvusta riippuen. Täysi akkukapasiteetti saavutetaan kuitenkin vasta useiden latausten ja purkausten jälkeen.
- Jos akut ovat tyhjentyneet, voit käyttää parranajokonetta kytkemällä verkkojohton verkkovirtaan.
- Viiden minuutin pikalataus riittää parranajoon.
- 

### Latauksen merkkivalot (5)

Latauksen vihreät merkkivalot osoittavat akkujen latauksen tilan (330s/320s: 1 latauksen merkkivalot). Vihreä latausmerkkivalo vilkkuu parranajokonetta ladattaessa tai kun kone on päällä. Kun akut ovat täysin latautuneet, kaikki vihreät merkkivalot (330s/320s: 1 latauksen merkkivalot) palavat jatkuvasti, jos parranajokone se on kytketty verkkovirtaan.

### Latauksen tyhjenemisen merkkivalo (6)

Punainen merkkivalo vilkkuu, kun pariston lataus on vähissä. Virran pitäisi riittää parranajon loppuun asti.

## Ajaminen

Käynnistä laite painamalla virtakytkintä (4) (kuva).

Joustavat teräverkot myötäilevät automaattisesti kasvojen muotoja (kuva).

### Pitkien ihokarvojen viimeistelijä (2)

Trimmaa pulisongit, viikset ja parta työntämällä pitkien partakarvojen viimeistelijä ylöspäin (kuva).

### Tarkkuusasetuksen kytkin

Hankalien kohtien (esimerkiksi nenän aluksen) tarkkaa ajoa varten työnnä kytkin (3) oikealle lukitus-asentoon. Keskiosan trimmeri ja yksi teräverkoista työntyä alaspäin.

### Vinkkejä täydelliseen kuiva-ajoon

Parhaan lopputuloksen saavuttamiseksi Braun suosittelee seuraavien kolmen vaiheen noudattamista:

1. Aja parta ennen kasvojen pesua.
2. Pidä parranajokonetta aina suorassa kulmassa (90°) ihoon nähden.
3. Venytä ihoa ja aja parta karvojen kasvusuuntaa vasten.

## Puhdistaminen

Säännöllinen puhdistaminen varmistaa paremman ajotuloksen. Ajopään huuhteleminen jokaisen ajokerran jälkeen juoksevilla vedellä on helppo ja nopea tapa pitää se puhtaana.

- Irrota parranajokoneesta virtajohto ja kytke siihen virta. Huuhtele ajopää kuumalla juoksevilla vedellä, kunnes kaikki jäämät on puhdistettu. Voit käyttää nestemäistä saippuaa, joka ei sisällä hankaavia aineosia. Huuhtele kaikki vaahto pois ja anna parranajokoneen olla käynnissä muutaman sekunnin ajan.
- Kytke seuraavaksi parranajokoneesta virta pois, irrota teräverkon ja leikkurin kasetti (1) ja anna sen kuivua.
- Jos puhdistat parranajokoneen säännöllisesti vedellä, voitele pitkien partakarvojen viimeistelijä (2) ja teräverkon ja leikkurin kasetti (1) kerran viikossa pisaralla ohutta koneöljyä (kuva).

Vaihtoehtoisesti voit puhdistaa parranajokoneen harjalla:

- Sammuta parranajokoneesta virta. Poista teräverkon ja leikkurin kasetti ja kopauta sitä kevyesti tasaista pintaa vasten.

- Puhdista ajopään sisäosat harjalla. Älä kuitenkaan puhdista teräverkon ja leikkurin kasettia harjalla, koska se voi vaurioitua (kuva).

## Parranajokoneen pitäminen huippukunnossa

### Parranajo-osien vaihdon merkkivalo / Reset

Parhaan mahdollisen ajotuloksen saavuttamiseksi teräverkon ja leikkurin kasetti (1) kannattaa vaihtaa parranajo-osien vaihdon merkkivalon (7) syttyessä (noin 18 kuukauden kuluttua) tai kun ne ovat kuluneet.

### Teräverkon ja leikkurin kasetti: 32S/32B

Vaihdon valo muistuttaa teräverkon ja leikkurin kasetin vaihdosta seuraavien 7 parranajon aikana. Tämän jälkeen parranajokone nolaa asetuksen auto-maattisesti.

Kun olet vaihtanut teräverkon ja leikkurin kotelon (1), paina virtakytkintä (4) vähintään 5 sekunnin ajan nolatakseksi laskimen.

Parranajo-osien vaihdon merkkivalo vilkkuu ja sammuu, kun nollaus on suoritettu. Manuaalinen nollaus voidaan tehdä milloin tahansa.

### Akkujen tehokkuuden säilyttäminen

Jotta akkujen varauskyky pysyisi mahdollisimman hyvänä, niiden varaus täytyy tyhjentää kokonaan normaalissa käytössä noin 6 kuukauden välein. Lataa tämän jälkeen laitteen akut täyteen.

## Ympäristönsuojeluun liittyviä seikkoja

Tuote sisältää pattereita ja/tai kierrätettävää sähköjätettä. Suojellaksesi ympäristöä älä hävitä talousjätteen mukana, vaan vie maassasi oleviin sähköjätteen keräyspisteisiin.



Oikeudet muutoksiin pidätetään.

Katso sähkömääräyksiä koskevat tiedot matalajännitesovittimesta.

## **Takuu**

Tälle tuotteelle myönnämme 2 vuoden takuun ostopäivästä lukien Suomessa voimassa olevien alan takuehtojen TE90 mukaan. Takuuaikana korvataan veloituksetta kaikki viat, jotka aiheutuvat materiaaliviasta tai valmistusvirheestä. Korvaus tapahtuu harkintamme mukaan korjaamalla, vaihtamalla viallinen osa tai vaihtamalla koko laite uuteen. Takuu on voimassa kaikkialla maailmassa sillä edellytyksellä, että laitetta myydään ko. maassa Braunin tai virallisen maahantuojan toimesta.

Takuun piiriin eivät kuulu viat, jotka johtuvat virheellisestä käytöstä tai normaalista kulumisesta (esim. teräverkko tai leikkuuterä). Takuu ei myöskään kata sellaisia vikoja, jotka eivät merkittävästi vaikuta laitteen arvoon tai toimintaan. Takuun voimassaolo lakkaa, jos laitetta korjataan muualla kuin valtuutetussa Braun-huoltoliikkeessä tai jos laitteessa käytetään muita kuin alkuperäisiä varaosia.

Yksilöity ostokuitti riittää takuun voimassaolon osoittamiseksi:  
[www.service.braun.com](http://www.service.braun.com).

Lisätietoa takuuseen liittyvistä asioista saa asiakaspalvelukeskuksestamme numerosta 020-377 877.

## Türkçe

Ürünlerimiz kalite, kullanım ve tasarımda en yüksek standartlara ulaşabilmek için üretilmiştir. Yeni Braun tıraş makinenizden memnun kalacağınızı umarız.

**Ürünü kullanmadan önce kullanma talimatlarını tam olarak okuyunuz. Güvenlik bilgisi içermektedir. İleride daha sonra okuyabileceğiniz için saklayınız.**

## Uyarılar




Makine, akan musluk suyu altında temizlenmeye uygundur. Suda temizlemeden önce tıraş makinesini güç kaynağından ayırın.

Tıraş makinenizin ekstra düşük voltaj için güvenlik sağlayan adaptör içeren özel kablo seti vardır. Genel olarak, çocukların erişemeyeceği bir yerde tutmanızı öneririz. Sadece makinenizle birlikte verilen özel kablo setini kullanın.

Eleği veya kablosu hasar görmüş tıraş makinesini kullanmayınız.

Bu aygıt, 8 yaş ve üzerindeki çocuklar tarafından kullanılabilir. Hafif fiziksel ya da ruhsal engelli kişiler veya deneyimi ve bilgisi olmayan kişiler ise; gözetim altında ya da cihazın güvenli kullanımı hakkında eğitim gördükten ve yanlış kullanımı durumunda oluşabilecek zararlar hakkında bilgi sahibi olduktan sonra cihazı kullanabilirler. Çocuklar cihazla oynamamalıdır. Temizleme ve bakım işlemleri, gözetim altında ve 8 yaşından büyük olmayan çocuklar tarafından yapılmamalıdır.

## Tanımlamalar

- 1 Elek koruyucu kapak
- 2 Uzun tüy düzeltici
- 3 Hassas ayar düğmesi \*
- 4 Açma/kapama düğmesi
- 5 Şarj ışıkları (yeşil)

- 6 Şarj ikaz ışığı (kırmızı)
- 7 Tıraş başlıkları için değiştirme ışığı
- 8 Tıraş güç soketi
- 9 Özel kablo seti
- 10 Etui \*
- 11 Koruma Ataçmanı \*

\* her modele dahil değildir

## Tıraş Makinesini Şarj Etme

Şarj için ortam sıcaklığının 5 °C ila 35 °C arasında olması tavsiye edilir. Aşırı derecede düşük ya da yüksek sıcaklıklarda pil tam olarak veya hiç şarj olmayabilir. Tıraş için ortam sıcaklığının 15 °C ila 35 °C arasında olması tavsiye edilir. Makineyi uzun süre 50 °C'den yüksek sıcaklıklara maruz bırakmayın.

- Cihazınız çalışmıyor iken özel kablo setini kullanarak tıraş makinenizi ya da şarj etme standını prize takınız. Cihaz ilk kez şarj edilirken veya birkaç ay boyunca kullanılmadığında, cihazı 4 saat kesintisiz olarak şarjda bırakınız.
- Cihazınız tamamen şarj olduğunda, normal kullanımla cihazı deşarj ediniz. Ve cihazı tekrar tam olarak şarj ediniz. Şarj etme süreleri ortalama 1 saat sürecektir.
- Tam olarak şarj edilmiş cihaz – sakalınızın sertliğine ve uzama süresine bağlı olarak – 45 dakikaya kadar kablosuz kullanım sağlar.
- Eğer sarj edilebilir bataryanız bitmiş ise, özel kablo seti ile cihazınız fişe takılıyken tıraş olabilirsiniz.
- 5 dakikalık hızlı şarj etme özelliği tek seferlik tıraş işlemi için yeterlidir.

### Şarj Işıkları (5)

Yeşil şarj ışığı cihazınızın şarj durumunu göstermektedir (330s/320s: 1 şarj ışıkları). Yeşil şarj ışığı yanıp söndüğü zaman cihazınızın şarj (330s/320s: 1 şarj ışıkları) edilmekte olduğunu gösterir. Cihazınız tamamen şarj olduğunda yeşil şarj ışığı sürekli yanmaya başlar.

### Şarj İkaz Işığı (6)

Kırmızı renkli düşük şarj göstergesi, pilin şarjı azaldığında yanar. Bu durumda pildeki güç, tıraşınızı bitirmenize yeterli olacaktır.

## Tıraş Olma

Tıraş makinesini çalıştırmak için açma/kapama düğmesine (4) basınız. (resim)


Esnek kesici sistem yüz kıvrımlarınıza otomatik olarak uyum sağlar. (resim)



## Uzun Tüy Düzeltici (2)

Favori, bıyık ve sakalınızı düzeltmek için uzun tüy düzelticiyi yukarı doğru oynatınız.

## Hassas Ayar Düğmesi

Burun altı gibi tıraş edilmesi zor bölgelerde rahat tıraşı sağlamak için hassas ayar düğmesini (3) sağa doğru  pozisyonuna getiriniz.

### Mükemmel kuru tıraş için ipuçlar

En iyi sonuçlar için, Braun size 3 basit yol tavsiye ediyor:

1. Cildinizi yıkamadan önce tıraş olmanızı öneririz.
2. Tıraş makinenizi cildinize 90° açı ile tutunuz.
3. Cildinizi geriniz ve sakallarınızı çıkma yönün tersine doğru tıraş ediniz.

## Temizleme

Düzenli temizleme tıraş makinenizden en iyi performansı almanızı sağlayacaktır. Tıraş başlığını akan su altında temizlemek kolay ve hızlı bir temizleme yöntemidir:

- Tıraş makinesini (kablosuz olarak) çalıştırın. Tıraş başlığını temizlenene kadar sıcak su altında tutun. Dilerseniz aşındırıcı madde içermeyen sabunlu su kullanabilirsiniz. Bütün köpükten arındığından emin olunuz ve tıraş makinenizi bir kaç saniye daha çalışır durumda suyun altında tutunuz.
- Daha sonra, tıraş makinenizi kapatınız, tıraş eleğini ve elek koruyucu başlığını (1) çıkartınız ve kurumaya bırakınız.
- Eğer cihazınızı düzenli olarak su altında temizliyorsanız, haftada bir kere uzun tüy düzeltici (2) ve elek koruyucu başlığına (1) bir damla hafif makine yağı uygulayınız. (resim)

Alternatif olarak, bir fırça yardımı ile tıraş makinenizi temizleyebilirsiniz:

- Cihazınızı kapatınız, Elek koruyucu başlığını (1) çıkartınız ve düz bir yüzeye hafifçe vurunuz.
- Fırçayı kullanarak, tıraş başlığının iç bölgesini temizleyiniz. Buna rağmen, elek ve kesiciyi zarar verebileceğinden fırça ile temizlemeyiniz. (resim)

## Tıraş makineninizin ideal performansını her zaman korumak için

### Tıraş Başlığı Parçaları için Değiştirme İşığı / Resetleme

%100 tıraş performansı sağlamak için tıraş makinesi eleğini ve kesiciyi (1)

tıraş başlığı parçaları deęiřtirme ışığı (7) yandıęında (ortalama 18 ayda bir) ya da eskidięinde deęiřtiriniz.

### **Elek ve kesici bıçaklar: 32S/32B**

İkaz ışığı yanmaya başladıktan sonra 7 tıraş süresince yanmaya devam edecektir. Daha sonra ekran kendini resetleyecektir.

Bıçak & Elek kasetini deęiřtirdikten sonra, tıraş makinesinin sayacını resetlemek için açma/kapama düğmesine en az 5 saniye kadar basınız. Bunu yaparken, deęiřtirme ikaz ışığı yaıp sönecektir, resetleme işlemi tamamlandıęında ışık sönecektir. Manual resetleme istenildięi zaman yapılabilir.

### **Daha uzun pil ömrü için**

řarj edilebilir pilin optimum kapasitesini korumak için, tıraş makineniz ortalama her 6 ayda bir deřarj edilmelidir. Daha sonra cihaz tam olarak řarj edilmelidir.

Bu bilgiler bildirim yapılmadan deęiřtirilebilir.

Elektrikle ilgili direktifler özel kordon setinin üzerinde yazmaktadır.

AEEE Yönetmelięine Uygundur



Bakanlıkça tespit ve ilan edilen kullanım ömrü 7 yıldır.

Üretici firma ve CE uygunluk deęerlendirme kuruluřu:

**Braun GmbH**  
**Frankfurter StraBe 145**  
**61476 Kronberg / Germany**

Procter & Gamble Satıř ve Daęıtım Ltd. řti. İçerenköy Mah. Askent Sok.  
No:3 A 34752 Atařehir, İstanbul tarafından ithal edilmiřtir.

P&G Tüketici Hizmetleri PK:  
61 34739 Erenköy/İstanbul  
0800 261 63 65 trconsumers@custhelp.com

## **TÜKETİCİNİN HAKLARI**

Malın ayıplı olduğunun anlaşılması durumunda tüketici, 6502 sayılı Tüketicinin Korunması Hakkında Kanununun 11 inci maddesinde yer alan; a) Satılanı geri vermeye hazır olduğunu bildirerek sözleşmeden dönme, b) Satılanı alıkoyup ayıp oranında satış bedelinden indirim isteme, c) Aşırı bir masraf gerektirmediği takdirde, bütün masrafları satıcıya ait olmak üzere satılanın ücretsiz onarılmasını isteme, ç) İmkân varsa, satılanın ayıpsız bir misli ile değiştirilmesini isteme, seçimlik haklarından birini kullanabilir. Satıcı, tüketicinin tercih ettiği bu talebi yerine getirmekle yükümlüdür. Tüketicinin, ücretsiz onarım hakkını kullanması halinde malın; garanti süresi içinde tekrar arızalanması, tamiri için gereken azami sürenin aşılması, tamirinin mümkün olmadığı, yetkili servis istasyonu, satıcı, üretici veya ithalatçı tarafından bir raporla belirlenmesi durumlarında; tüketici malın bedel iadesini, ayıp oranında bedel indirimini veya imkân varsa malın ayıpsız misli ile değiştirilmesini satıcıdan talep edebilir. Satıcı, tüketicinin talebini reddedemez. Bu talebin yerine getirilmemesi durumunda satıcı, üretici ve ithalatçı müteselsilen sorumludur.

Satıcı tarafından Garanti Belgesinin verilmemesi durumunda, tüketici Gümrük ve Ticaret Bakanlığı Tüketicinin Korunması ve Piyasa Gözetimi Genel Müdürlüğüne başvurabilir. Tüketici, çıkabilecek uyuşmazlıklarda şikayet ve itirazları konusundaki başvuruları yerleşim yerinin bulunduğu veya tüketici işleminin yapıldığı yerdeki Tüketici Hakem Heyetine veya Tüketici Mahkemesine başvurabilir.

Braun Servis İstasyonları listemize internet sitemizden veya Tüketici Hizmetleri merkezimizi arayarak ulaşabilirsiniz. [www.braun.com/tr](http://www.braun.com/tr)

# Ελληνικά

Τα προϊόντα μας κατασκευάζονται έτσι ώστε να πληρούν τα υψηλότερα πρότυπα ποιότητας, λειτουργικότητας και σχεδιασμού. Ελπίζουμε να ικανοποιηθείτε απόλυτα από την καινούργια σας ξυριστική μηχανή Braun.

**Παρακαλούμε διαβάστε όλο το περιεχόμενο των οδηγιών χρήσης, περιλαμβάνονται πληροφορίες για την ασφάλεια. Φυλάξτε τις οδηγίες για μελλοντική χρήση.**

## Προειδοποιήσεις




Αυτή η συσκευή είναι κατάλληλη για καθαρισμό κάτω από τρεχούμενο νερό βρύσης. Αποσυνδέστε τη συσκευή από την παροχή ρεύματος πριν την καθαρίσετε με νερό.

Η ξυριστική σας μηχανή είναι εφοδιασμένη με ένα ειδικό σετ καλωδίου, το οποίο διαθέτει ενσωματωμένο μετασχηματιστή πολύ χαμηλής τάσης για περισσότερη ασφάλεια. Για τον λόγο αυτό δεν πρέπει να αντικαταστήσετε ή τροποποιήσετε οποιοδήποτε μέρος του. Σε αντίθετη περίπτωση υπάρχει κίνδυνος ηλεκτροπληξίας. Χρησιμοποιείτε μόνο το ειδικό σετ καλωδίου που παρέχεται με τη συσκευή σας.

Μην λειτουργείτε τη συσκευή όταν το καλώδιο ρεύματος έχει φθαρεί.

Αυτή η συσκευή μπορεί να χρησιμοποιηθεί από παιδιά 8 ετών και άνω και άτομα με περιορισμένες φυσικές, αισθητήριες ή πνευματικές δυνατότητες ή έλλειψη εμπειρίας και γνώσεων, αν υπάρχει ανάλογη εποπτεία ή οδηγίες σχετικά με την ασφαλή χρήση της συσκευής και κατανόηση των ενδεχόμενων κινδύνων. Τα παιδιά δεν πρέπει να παίζουν με τη συσκευή. Ο καθαρισμός και η συντήρηση της συσκευής δεν πρέπει να πραγματοποιούνται από παιδιά, εκτός αν είναι άνω των 8 ετών και έχουν ανάλογη εποπτεία.

## Περιγραφή

- 1 Κασέτα Πλέγματος & Μαχαιριού
- 2 Φαβοριτοκόπτης
- 3 Διακόπτης θέσης ακριβείας  \*
- 4 Διακόπτης λειτουργίας
- 5 Ενδεικτικές λυχνίες φόρτισης (πράσινες)
- 6 Ενδεικτική λυχνία χαμηλής φόρτισης (κόκκινη)
- 7 Ενδεικτική λυχνία αντικατάστασης κασέτας πλέγματος και μαχαιριού
- 8 Υποδοχή καλωδίου ξυριστικής μηχανής
- 9 Σετ καλωδίου και μετασχηματιστή
- 10 Θήκη \*
- 11 Προστατευτικό κάλυμμα \*

\* δεν διατίθεται σε όλα τα μοντέλα

## Φόρτιση

Η συνιστώμενη θερμοκρασία περιβάλλοντος για τη φόρτιση είναι από 5 °C έως 35 °C. Η μπαταρία μπορεί να μη φορτιστεί σωστά ή και καθόλου σε περιβάλλον με πολύ χαμηλή ή υψηλή θερμοκρασία. Η συνιστώμενη θερμοκρασία περιβάλλοντος για το ξύρισμα είναι από 15 °C έως 35 °C. Μην εκθέτετε τη συσκευή σε θερμοκρασίες άνω των 50 °C για μεγάλα χρονικά διαστήματα.

- Χρησιμοποιώντας το σετ καλωδίου & μετασχηματιστή (9), συνδέστε την ξυριστική μηχανή σε μια ηλεκτρική πρίζα ενώ βρίσκεται εκτός λειτουργίας. Κατά την πρώτη φόρτιση ή όταν η συσκευή δεν έχει χρησιμοποιηθεί για λίγους μήνες, αφήστε την να φορτίσει συνεχόμενα για 4 ώρες.
- Μόλις η ξυριστική μηχανή φορτιστεί πλήρως, αποφορτίστε την με φυσιολογική χρήση. Στην συνέχεια επαναφορτίστε την πλήρως. Οι επόμενες φορτίσεις θα διαρκέσουν περίπου 1 ώρα.
- Μία πλήρης φόρτιση παρέχει 45 λεπτά λειτουργίας χωρίς καλώδιο, ανάλογα με το μέγεθος της τρίχας. Παρόλα αυτά, η μέγιστη χωρητικότητα της μπαταρίας θα επιτευχθεί μόνο μετά από μερικούς κύκλους φόρτισης / αποφόρτισης.
- Εάν οι επαναφορτιζόμενες μπαταρίες αποφορτιστούν, μπορείτε επίσης να ξυριστείτε συνδέοντας την ξυριστική μηχανή σε μια πρίζα με το σετ καλωδίου και μετασχηματιστή.
- Γρήγορη φόρτιση 5 λεπτών είναι αρκετή για ένα ξύρισμα.

## Ενδεικτικές λυχνίες φόρτισης (5)

Οι πράσινες ενδεικτικές λυχνίες φόρτισης δείχνουν την κατάσταση φόρτισης των μπαταριών (330s/320s: 1 ενδεικτικές λυχνίες φόρτισης). Η πράσινη ενδεικτική λυχνία αναβοσβήνει όταν η ξυριστική μηχανή φορτίζεται ή βρίσκεται σε λειτουργία. Όταν η μπαταρία φορτιστεί πλήρως, όλες οι πράσινες ενδεικτικές λυχνίες (330s/320s: 1 ενδεικτικές λυχνίες φόρτισης) παραμένουν αναμμένες, με την προϋπόθεση ότι η ξυριστική μηχανή βρίσκεται σε λειτουργία ή είναι συνδεδεμένη στην πρίζα.

## Ενδεικτική λυχνία χαμηλής φόρτισης (6)

Η κόκκινη ένδειξη χαμηλής φόρτισης αναβοσβήνει όταν στην μπαταρία έχει απομείνει ελάχιστη φόρτιση. Θα μπορείτε να τελειώσετε το ξύρισμά σας.

## Ξύρισμα


Πιέστε τον διακόπτη λειτουργίας (4) για να θέσετε την ξυριστική μηχανή σε λειτουργία (εικόνα).

Τα βυθιζόμενα πλέγματα προσαρμόζονται αυτόματα σε κάθε καμπύλη του προσώπου σας (εικόνα).

## Φαβοριτοκόπτης (2)

Για να περιποιηθείτε τις φαβοριτές, το μουστάκι ή το μούσι, σύρετε προς τα πάνω τον φαβοριτοκόπτη.

## Διακόπτης θέσης ακριβείας

Για ακριβή χειρισμό των περιοχών που ξυρίζονται δύσκολα (π.χ. κάτω από την μύτη) σύρετε τον διακόπτη (3) προς τα δεξιά στην θέση .

Ο κεντρικός κόπτης και το ένα πλέγμα θα χαμηλώσουν.

## Συμβουλές για τέλειο στεγνό ξύρισμα

Για καλύτερα αποτελέσματα, η Braun προτείνει να ακολουθείτε 3 απλά βήματα:

1. Να ξυρίζετε πάντα προτού πλύνετε το πρόσωπό σας.
2. Σε κάθε περίπτωση, να κρατάτε την ξυριστική μηχανή σε ορθή γωνία (90°) προς το δέρμα σας.
3. Τεντώστε το δέρμα σας και ξυριστείτε με κινήσεις αντίθετες προς την φορά των τριχών.

## Καθαρισμός

Ο τακτικός καθαρισμός εξασφαλίζει καλύτερη απόδοση στο ξύρισμα. Το πλύσιμο της κεφαλής ξυρίσματος κάτω από τρεχούμενο νερό μετά από

κάθε ξύρισμα είναι ένας εύκολος και γρήγορος τρόπος να κρατήσετε την ξυριστική μηχανή καθαρή:

- Ενεργοποιήστε τη συσκευή (χωρίς το καλώδιο ρεύματος) και ξεπλύνετε την ξυριστική κεφαλή κάτω από ζεστό τρεχούμενο νερό μέχρι να καθαρίσει εντελώς. Μπορείτε να χρησιμοποιήσετε υγρό σαπούνη χωρίς λειαντικές ουσίες. Ξεπλύνετε τον αφρό και αφήστε τη μηχανή να λειτουργεί για λίγα ακόμα λεπτά.
- Στη συνέχεια, θέστε τη μηχανή εκτός λειτουργίας, αφαιρέστε την κασέτα Πλέγματος & Μαχαιριού (1) και αφήστε την να στεγνώσει.
- Εάν καθαρίζετε τακτικά την ξυριστική μηχανή κάτω από νερό, τότε μία φορά την εβδομάδα απλώστε μια σταγόνα λάδι μηχανής πάνω στον φαβοριτοκόπτη (2) και στην κασέτα Πλέγματος & Μαχαιριού (1) (εικόνα).

Εναλλακτικά, μπορείτε να καθαρίσετε την ξυριστική μηχανή χρησιμοποιώντας ένα βουρτσάκι:

- Θέστε την ξυριστική μηχανή εκτός λειτουργίας. Αφαιρέστε την κασέτα Πλέγματος & Μαχαιριού και τινάξτε την πάνω σε μια επίπεδη επιφάνεια.
- Χρησιμοποιώντας το βουρτσάκι, καθαρίστε το εσωτερικό τμήμα της κεφαλής ξυρίσματος. Παρόλα αυτά, μην καθαρίζετε την κασέτα Πλέγματος & Μαχαιριού με το βουρτσάκι καθώς κάτι τέτοιο μπορεί να την καταστρέψει (εικόνα).

## Διατήρηση της ξυριστικής μηχανής σε άριστη κατάσταση

### Ενδεικτική λυχνία αντικατάστασης κασέτας πλέγματος & μαχαιριού / Επαναφορά

Για να διατηρήσετε το 100% της απόδοσης της ξυριστικής σας μηχανής, θα πρέπει να αντικαθιστάτε την κασέτα Πλέγματος & Μαχαιριού (1), όταν η ενδεικτική λυχνία αντικατάστασης της κασέτας πλέγματος και μαχαιριού (7) ανάψει (μετά από περίπου 18 μήνες) ή όταν η κασέτα έχει φθαρεί από τη χρήση.

### Κασέτα Πλέγματος & Μαχαιριού: 32S/32B

Η ενδεικτική λυχνία αντικατάστασης θα σας υπενθυμίζει κατά τα επόμενα 7 ξυρίσματα ότι πρέπει να αντικαταστήσετε την κασέτα πλέγματος και μαχαιριού. Στη συνέχεια η ξυριστική μηχανή θα επαναφέρει αυτόματα την ένδειξη στην οθόνη.

Αφού έχετε αντικαταστήσει την κασέτα Πλέγματος & Μαχαιριού (1) πιέστε τον διακόπτη λειτουργίας on/off (4) για τουλάχιστον 5 δευτερόλεπτα για να επαναφέρετε το μετρητή.

Ενώ κάνετε αυτή τη διαδικασία, η ενδεικτική λυχνία αντικατάστασης θα αναβοσβήνει και θα σβήσει όταν η επαναφορά έχει ολοκληρωθεί. Η επαναφορά με το χέρι μπορεί να γίνει οποιαδήποτε στιγμή.

### **Διατήρηση των μπαταριών**

Για να διατηρήσετε την άριστη χωρητικότητα των επαναφορτιζόμενων μπαταριών, η ξυριστική μηχανή πρέπει να αποφορτίζεται πλήρως (με το ξύρισμα) περίπου κάθε 6 μήνες. Στην συνέχεια, επαναφορτίστε πλήρως την ξυριστική μηχανή.

## **Σημείωση για το περιβάλλον**

Αυτό το προϊόν περιέχει μπαταρίες και/ή ηλεκτρικά τμήματα που ανακυκλώνονται. Για την προστασία του περιβάλλοντος, μην τα απορρίπτετε μαζί με τα οικιακά απορρίμματα - φροντίστε να τα παραδώσετε για ανακύκλωση στα αρμόδια σημεία συλλογής της περιοχής σας.



Το προϊόν υπόκειται σε τροποποίηση χωρίς προειδοποίηση.

Ηλεκτρικές προδιαγραφές βρίσκονται στο ειδικό σετ καλωδίου.

### **Εγγύηση**

Παραχωρούμε δύο χρόνια εγγύηση, στο προϊόν, ξεκινώντας από την ημερομηνία αγοράς.

Μέσα στην περίοδο εγγύησης καλύπτουμε, χωρίς χρέωση, οποιοδήποτε ελάττωμα προερχόμενο από κακή κατασκευή ή κακής ποιότητας υλικό, είτε επισκευάζοντας είτε αντικαθιστώντας ολόκληρη τη συσκευή σύμφωνα με την κρίση μας. Αυτή η εγγύηση ισχύει σε όλες τις χώρες που πωλούνται τα προϊόντα Braun.

Η εγγύηση δεν καλύπτει: καταστροφή από κακή χρήση, φυσιολογική φθορά ή ελαττώματα λόγω αμέλειας του χρήστη. Η εγγύηση ακυρώνεται αν έχουν γίνει επισκευές από μη εξουσιοδοτημένα άτομα ή δεν έχουν χρησιμοποιηθεί γνήσια ανταλλακτικά Braun.

Για να επιτύχετε service μέσα στην περίοδο της εγγύησης, παραδώστε ή στείλτε την συσκευή με την απόδειξη αγοράς σε ένα Εξουσιοδοτημένο Κατάστημα Service της Braun: [www.service.braun.com](http://www.service.braun.com).

Καλέστε στο 210-9478700 για να πληροφορηθείτε για το πλησιέστερο Εξουσιοδοτημένο Κατάστημα Service της Braun.



## Free Manuals Download Website

<http://myh66.com>

<http://usermanuals.us>

<http://www.somanuals.com>

<http://www.4manuals.cc>

<http://www.manual-lib.com>

<http://www.404manual.com>

<http://www.luxmanual.com>

<http://aubethermostatmanual.com>

Golf course search by state

<http://golfingnear.com>

Email search by domain

<http://emailbydomain.com>

Auto manuals search

<http://auto.somanuals.com>

TV manuals search

<http://tv.somanuals.com>