

Oral-B®

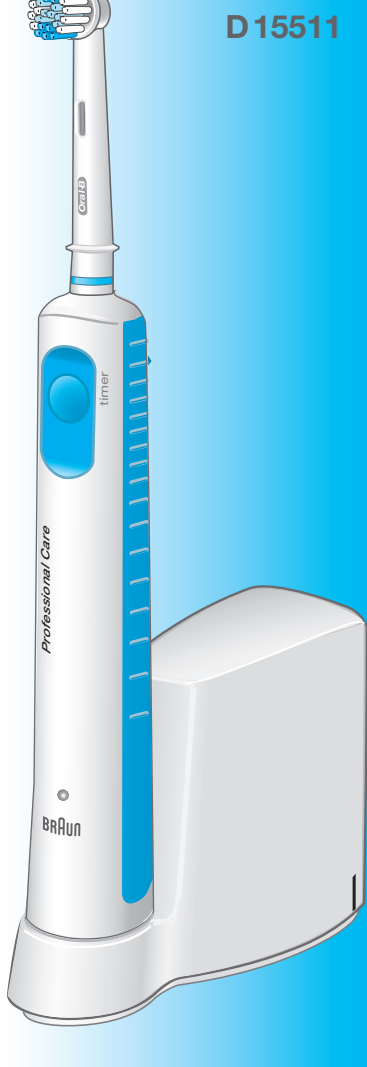
Professional Care

D 15525

D 15513

D 15513 T

D 15511



powered by **BRAUN**

Type 4729

Type 4736



문의사항이 있으시면 소비자상담실로
연락주시기 바랍니다.

소비자 상담실

(KR) 080-920-6000(수신자 부담)

If you should require further
assistance, please call our
Consumer Service line.

Helpline

(GB) 0 800 73 11 792 (free call)

Helpline

(IRL) 1 800 509 448 (free call)

Internet:

www.oralb.com

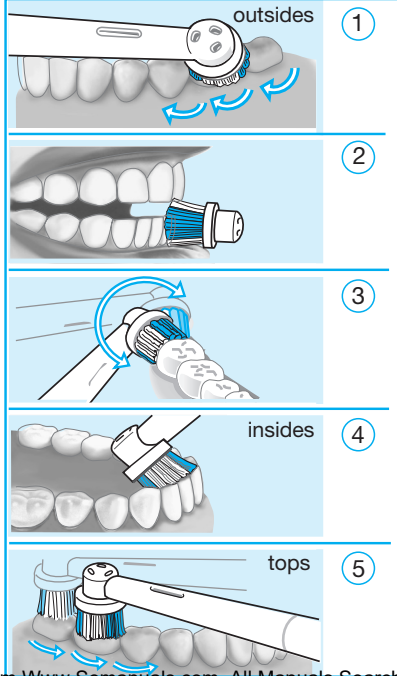
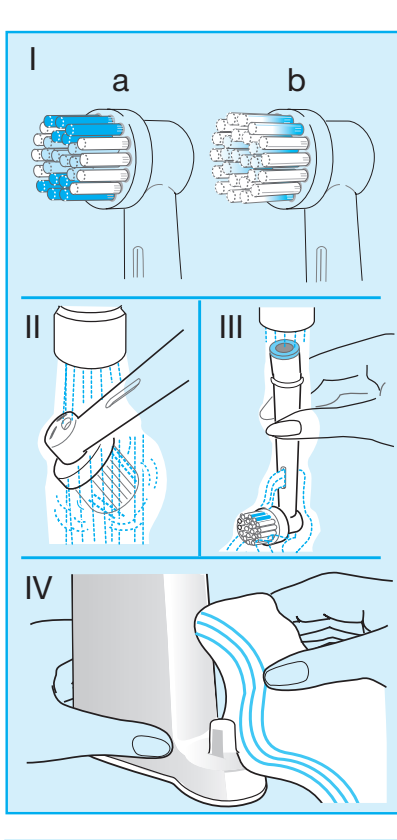
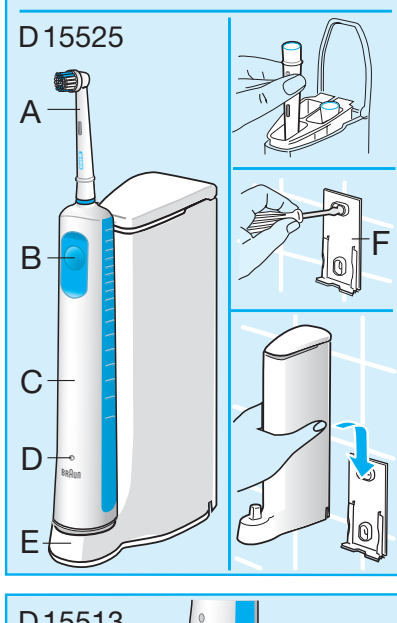
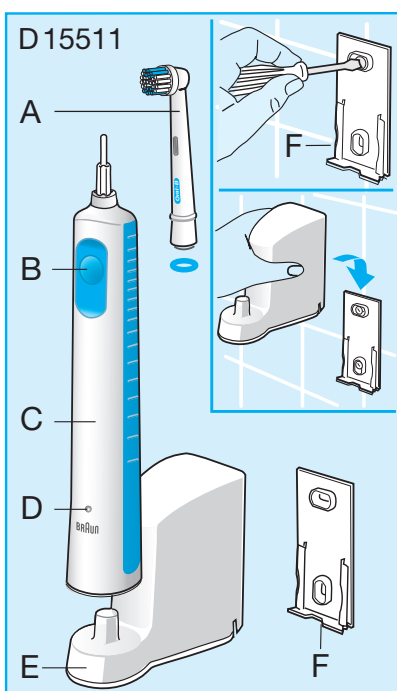
www.braun.com

Braun GmbH
Frankfurter Straße 145
61476 Kronberg / Germany

3-729-171/00/XII-06

Korea/GB

Printed in Germany



한국어

제품을 사용하시기 전에 사용설명서를 주의 깊게 읽어 주시기 바랍니다.

중요사항

- 정기적으로 전기코드의 손상 여부를 확인하십시오.
손상되었거나 작동하지 않는 장치는 더 이상 사용하지 마십시오. 충전기(E)는 대우일렉 서비스 센터에 가져가십시오.
- 3세 이상의 어린이부터 사용하길 권장합니다.
- 전동칫솔 핸들이 떨어지거나 충격이 가해졌을 경우 눈에 보이는 손상이 없더라도 칫솔모를 교체하십시오.

각부의 명칭

- A 인디케이터® 칫솔모
- B 작동 스위치
- C 핸들
- D 충전표시등
- E 충전기
- F 벽걸이(D15511 및 D15525만 해당)

제품사양

전원 : 충전기 밑 바닥에 명시

손잡이 전압 : 1.2 V

전원 연결 및 충전

전동칫솔 몸체는 전기적으로 안전하며, 욕실에서도 사용하실 수 있습니다.

- 충전기에 전원을 연결하고, 핸들을 충전기에 올려 놓으십시오.
- 완전히 충전하는 데에는 약 12시간이 소요되며, 한 번 충전하시면 약 30분간 사용하실 수 있습니다.
- 매일 사용하시는 경우, 전원이 연결된 충전기 위에 핸들을 놓아두시면 언제나 완전 충전된 상태에서 사용하실 수 있습니다.
과 충전의 우려는 없습니다.

충전지 관리

충전지의 용량을 최대화하기 위해서 약 6개월마다 한번씩 완전방전을 한 후 충전하십시오.

전동칫솔 사용방법

브라운 오랄-비 전동칫솔은 시중에서 구입할 수 있는 어떤 종류의 일반 치약과도 함께 사용하실 수 있습니다.

- 치약이 튀는 것을 방지하기 위하여 전동 칫솔을 치아에 닿게 한 후 전원을 켜십시오.
- 천천히 치아사이를 이동시키며 치아당 몇 초 정도 칫솔을 머무르게 하는 것이 좋습니다.
- 치아뿐 아니라 잇몸도 칫솔질 하십시오.
먼저 치아의 바깥 부분 다음은 안쪽부분, 씹는부분 순으로 칫솔질을 하십시오.
- 전동칫솔은 문지르거나 무리하게 힘을 주지않아도 플라그를 제거해 주므로 힘을 주어 칫솔질 하지 마십시오.
- 프라그를 완전히 제거하기 위해서는 최소 2분간 칫솔질을 하시기 바랍니다.
충전지의 용량을 최대화하기 위해서 약 6개월마다 한번씩 완전방전을 한 후 충전하십시오.

메모리 타이머 기능

제품에 내장된 타이머가 칫솔질 경과시간을 자동으로 기억하여 약 2분이 되면 손잡이가 짧게 떨리며 시간이 다 되었을 알려줍니다.

압력센서기능

지나친 압력이 가해지게 되면 회전운동은 계속되면서 진동기능은 멈추게 됩니다.

압력 센서기능이 작동하면 소음 또한 줄어듭니다.

본 제품은 처음 사용하시게 되면, 처음 몇일은 잇몸에서 약간의 출혈이 있을 수도 있습니다. 대개의 경우 2~3일이 지나면 출혈은 자연적으로 멈추게 됩니다.

2주이상 출혈이 계속될 경우에는 치과 의사와 상담하시기 바랍니다.

치과 의사들은 마모가 심한 칫솔모는 새 칫솔모보다 플라그 제거능력이 많이 떨어지므로 보통 3개월마다 한 번씩 새 칫솔모로 교체할 것을 권장하고 있습니다. 본 제품에는 인디케이터® 칫솔모가 들어 있으며, 하루에 2번 약 2분간 칫솔질을 할 경우 3개월이 지나면 칫솔모의 푸른 부분이 반 정도 닳게 됩니다. 이 때 칫솔모를 교환하시면 됩니다.

칫솔모의 교체

본 제품에는 오랄-비 교체용 칫솔모를 사용하여 주시기 바랍니다.

청소

사용 후, 작동스위치를 켜 상태로 흐르는 물에 몇 초간 칫솔모를 깨끗이 닦으십시오(그림 II 참조).

작동 스위치를 끄고, 칫솔모를 분리하십시오.

칫솔모와 충전기를 따로 분리한 후 각각 따로 흐르는 물에 헹구시고(그림 III 참조), 가끔씩 충전기도 젖은 헹겘으로 닦아주시기 바랍니다(그림 IV 참조).

가끔씩, 충전기도 젖은 헹겘으로 닦으시기 바랍니다.

본 사용설명서는 사전예고 없이 변경될 수 있습니다.

English

The Oral-B Professional Care has been developed together with leading dental professionals to effectively remove plaque from all areas of your teeth. It has been designed for daily use for the whole family.

Please read the use instructions carefully before first use.

Important

- Periodically check the cord for damage. A damaged or non-functioning unit shall no longer be used. Take the charging unit (E) to an Oral-B Braun Service Centre.
- This product is not intended for use by children under age three.
- If the product is dropped, the brushhead should be replaced before the next use even if no damage is visible.

Description

- A Brushhead
- B On/off switch
- C Handle
- D Charge indicator
- E Charging unit
- F Wall holder (D 15511 and D 15525 only)

Specifications

Power supply: see bottom of charging unit

Handle voltage: 1.2 V

Connecting and charging

The appliance is electrically safe and can be used in the bathroom without hesitation.

- Plug the charging unit into an electrical outlet. Place the handle on the charging unit.
- A full charge takes approx. 12 hours and will provide an operation time of approx. 30 minutes.
- For everyday use, the handle can be stored on the plugged-in charging unit to maintain the toothbrush at full power. Overcharging is impossible.

Battery maintenance

To maintain the maximum capacity of the rechargeable battery, unplug the charging unit and discharge the handle by regular use at least every 6 months.

Using the toothbrush

The toothbrush can be used with any leading brand of toothpaste.

- To avoid splashing, guide the brushhead to your teeth before switching the appliance on.
- Slowly guide the brushhead from tooth to tooth, spending a few seconds on each tooth surface.
- Brush the gums as well as the teeth, first the outsides, then the insides and finally the chewing surfaces.
- Do not press too hard or scrub, simply let the brush do all the work.
- To thoroughly remove plaque, brush for at least two minutes.

Memory timer

An incorporated timer memorises the elapsed brushing time, even when the handle is briefly (max. 30 sec) switched off. After two minutes, the timer signals by a short stutter.

Pressure Sensor

If you apply too much pressure, the oscillating movement will continue, but the pulsation will stop. There is a noticeable change in feeling and sound when the Pressure Sensor is activated.

During the first days of using the appliance, your gums may bleed slightly. In general, bleeding should stop after a few days. Should it persist after two weeks, please consult your dentist or hygienist.

Dentists recommend that you replace any toothbrush every 3 months.

The INDICATOR[®] bristles help you monitor and improve your brushing performance. With proper brushing, twice a day for two minutes, the colour on the INDICATOR[®] bristles will disappear half-way down within 3-4 months, signaling it is time to change the brushhead.

The colour on the INDICATOR[®] bristles will disappear half-way down within 3-4 months, signaling it is time to change the brushhead.

The colour on the INDICATOR[®] bristles will disappear half-way down within 3-4 months, signaling it is time to change the brushhead.

The colour on the INDICATOR[®] bristles will disappear half-way down within 3-4 months, signaling it is time to change the brushhead.

The colour on the INDICATOR[®] bristles will disappear half-way down within 3-4 months, signaling it is time to change the brushhead.

The colour on the INDICATOR[®] bristles will disappear half-way down within 3-4 months, signaling it is time to change the brushhead.

The colour on the INDICATOR[®] bristles will disappear half-way down within 3-4 months, signaling it is time to change the brushhead.

The colour on the INDICATOR[®] bristles will disappear half-way down within 3-4 months, signaling it is time to change the brushhead.

The colour on the INDICATOR[®] bristles will disappear half-way down within 3-4 months, signaling it is time to change the brushhead.

The colour on the INDICATOR[®] bristles will disappear half-way down within 3-4 months, signaling it is time to change the brushhead.

The colour on the INDICATOR[®] bristles will disappear half-way down within 3-4 months, signaling it is time to change the brushhead.

The colour on the INDICATOR[®] bristles will disappear half-way down within 3-4 months, signaling it is time to change the brushhead.

The colour on the INDICATOR[®] bristles will disappear half-way down within 3-4 months, signaling it is time to change the brushhead.

The colour on the INDICATOR[®] bristles will disappear half-way down within 3-4 months, signaling it is time to change the brushhead.

The colour on the INDICATOR[®] bristles will disappear half-way down within 3-4 months, signaling it is time to change the brushhead.

The colour on the INDICATOR[®] bristles will disappear half-way down within 3-4 months, signaling it is time to change the brushhead.

The colour on the INDICATOR[®] bristles will disappear half-way down within 3-4 months, signaling it is time to change the brushhead.

The colour on the INDICATOR[®] bristles will disappear half-way down within 3-4 months, signaling it is time to change the brushhead.

본 제품은 EMC 지침 89/336/EEC 과
저전압규정(73/23 EEC)에 의거하여
생산된 제품입니다.



이 제품에는 충전지가 포함되어 있습니다.
이 제품을 폐기 처리할 경우 환경 보존을
위해 생활 쓰레기로 분류하지 마십시오.
다 쓴 충전지는 가까운 서비스 센터로
가져가시거나 환경보호법에 의거하여
승인된 재활용 또는 폐기장소로
버리십시오.



품질보증

- 본 제품은 구입일로부터 1년간 품질을 보증합니다.
- 1년간의 품질 보증기간 동안 제품 자체나 생산과정에서 비롯된 불량품은 상태에 따라 무료보수 또는 교환해 드립니다.
- 보증기간 내이라도 소비자의 귀책사유에 의한 파손(전압을 잘못 사용한 경우, 부적절한 전원 플러그에 연결한 경우, 사용 중 파손 등), 정상적인 마모, 사용에 지장이 없는 경미한 결함 등은 무상수리 또는 교환이 적용되지 않습니다.
- 대우일렉서비스 센터가 아닌 다른 곳에서 수리를 하였거나 오랄-비 정품이 아닌 부품을 사용하였을 경우에는 품질보증대상에서 제외됩니다. 그리고 본 제품의 구입일자가 판매점에 의해 혹은 구입시의 영수증에 의해 확인되어야만 정상적인 품질 보증품으로 인정됩니다. (구입시 영수증을 잘 보관하시어 애프터 서비스 시 불이익이 없도록 하십시오.)

오랄-비 전동칫솔은 재정경제부 고시 소비자 피해 보상
규정에 의거하여 보상 또는 교환 받으실 수 있습니다.

애프터 서비스

대우일렉 서비스 센터 : 1588-1588
가까운 대우일렉 서비스 센터에서 A/S를
받으실 수 있습니다.

오랄-비 제품 : 전국 유명 백화점 및 전자상가에서
구입할 수 있습니다.

www.oralb.com 또는 www.oral-b.co.kr

품질보증서			
본 제품은 철저한 품질관리와 검사를 거쳐서 제조·수입된 제품입니다. 아래 기재된 내용으로 품질을 보증합니다.			
제 품 명		모 델 명	
구 입 일		보 증 기 간	구입일로부터 1년
고		판 매 점	
객			
한국 피엔지 판매 (유)			
서울시 강남구 도곡2동 448-2 전화: 080-920-6000(수신자부담)			

English

Guarantee

We grant 1 year guarantee on the product commencing on the date of purchase. Within the guarantee period we will eliminate, free of charge, any defects in the appliance resulting from faults in materials or workmanship, either by repairing or replacing the complete appliance as we may choose.

This guarantee extends to every country where this appliance is supplied by Braun or its appointed distributor. This guarantee does not cover: damage due to improper use, normal wear or use, especially regarding the brushheads, as well as defects that have a negligible effect on the value or operation of the appliance. The guarantee becomes void if repairs are undertaken by unauthorised persons and if original Braun parts are not used.

To obtain service within the guarantee period, hand in or send the complete appliance with your sales receipt to an authorised Oral-B Braun Service Centre.

Free Manuals Download Website

<http://myh66.com>

<http://usermanuals.us>

<http://www.somanuals.com>

<http://www.4manuals.cc>

<http://www.manual-lib.com>

<http://www.404manual.com>

<http://www.luxmanual.com>

<http://aubethermostatmanual.com>

Golf course search by state

<http://golfingnear.com>

Email search by domain

<http://emailbydomain.com>

Auto manuals search

<http://auto.somanuals.com>

TV manuals search

<http://tv.somanuals.com>