



Professional Care

D 16.525

D 16.513



powered
by

BRAUN



English	4	UK	0 800 416 434
Dansk	8	IRL	1 800 509 448
Norsk	12	DK	70 15 00 13
Svenska	16	N	22-72-88-10
Suomi	20	S	020 - 21 33 21
		FIN	020 377 877
		HK	852-25249377 (Audio Supplies Company Ltd.)

Internet:

www.oralb.com

www.braun.com

www.service.braun.com

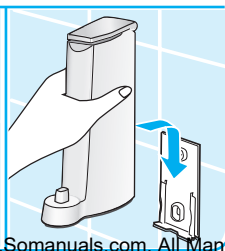
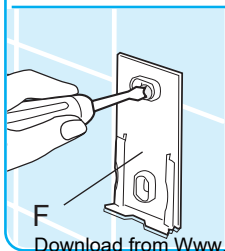
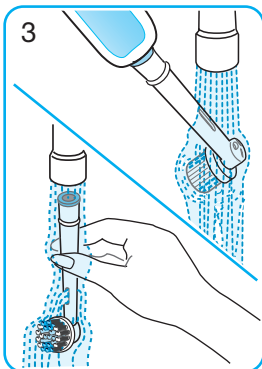
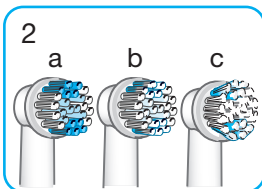
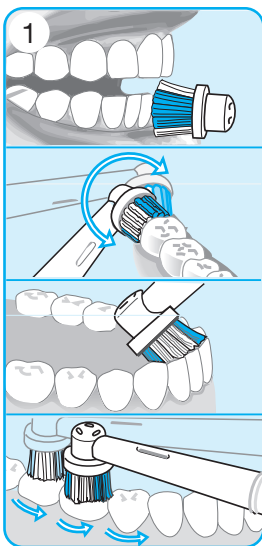
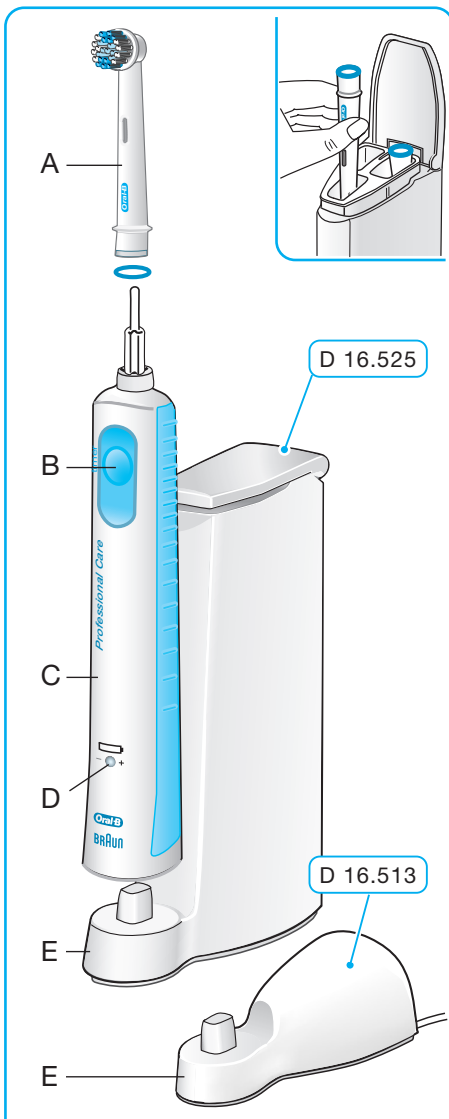
Braun GmbH
Frankfurter Straße 145
61476 Kronberg/Germany

Type 4729

3-746-172/00/XII-07

GB/DK/N/S/FIN

Printed in Germany



English

Please read the use instructions carefully before first use.

Important

- Periodically check the cord for damage. A damaged or non-functioning unit shall no longer be used. Take the charging unit (E) to an Oral-B Braun Service Centre.
- This product is not intended for use by children under age three.
- This appliance is not intended for use by children or persons with reduced physical or mental capabilities, unless they are given supervision by a person responsible for their safety. In general, we recommend that you keep the appliance out of reach of children.
- If the product is dropped, the brush head should be replaced before the next use even if no damage is visible.

Description

- A Brush head
- B On/off button
- C Handle
- D Charge indicator
- E Charging unit
- F Wall holder (D 16.525 only)

Specifications

Power supply: see bottom of charging unit
Handle voltage: 1.2 V

Connecting and charging

Your toothbrush has a waterproof handle, is electrically safe and is designed for use in the bathroom.

- Plug the charging unit (E) into an electrical outlet and place the toothbrush handle (C) on the charging unit.
- The green charge indicator (D) light flashes while the handle is being charged. If you then use your brush and place it back on the charging unit, the green charging light will again flash to let you know it is charging.
- When the handle is fully charged, the green charge indicator light shines continuously. A full charge takes at least 12 hours and enables approximately one week of regular brushing (twice a day, 2 minutes).
- The red charge indicator (D) light starts blinking when the rechargeable battery is low. Now it is time to recharge your toothbrush.
- For everyday use, the toothbrush handle can be stored on the charging unit to maintain it at full power. Overcharging is impossible.
- To maintain the maximum capacity of the rechargeable battery, unplug the charging unit and fully discharge the handle by regular use at least every 6 months.

Using the toothbrush

The toothbrush can be used with any kind of toothpaste.

- To avoid splashing, guide the brush head to your teeth before switching the appliance on.
- Slowly guide the brush head from tooth to tooth, spending a few seconds on each tooth surface.
- Brush the gums as well as the teeth, first the outsides, then the insides and finally the chewing surfaces (1).
- Do not press too hard or scrub, simply let the brush do all the work.
- To thoroughly remove plaque, brush for at least two minutes.

Professional Timer

A short stuttering sound at 30-second intervals, which you can hear and feel, reminds you to brush the four quadrants of your mouth equally for a thorough consistent clean. A long stuttering sound indicates when the dentist recommended 2-minute brushing time has been reached.

The timer memorises the elapsed brushing time, even when the handle is briefly switched off during brushing. Only when pausing longer than 30 sec. the timer resets to the initial starting point.

Pressure Sensor

For optimal brushing results your toothbrush has a pressure control feature to help you brush gently. This helps protect your gums from excessive brushing and makes your toothbrush easy to operate. If too much pressure is applied, the oscillating movement of the brush head will continue but the pulsation will stop. In addition to feeling it, you can also hear a different sound.

In the first days of using the toothbrush, your gums may bleed slightly. In general, bleeding should stop after a few days. Should it persist after two weeks, please consult your dentist or hygienist.

Dentists recommend that you replace any toothbrush every 3 months. The INDICATOR bristles help you monitor and improve your brushing performance. With proper brushing, twice a day for two minutes, the blue colour on the INDICATOR bristles will fade halfway approximately within 3 months, signaling it is time to change the brush head (2a-2c).

Replacement brush heads are available at your retailer or Oral-B Braun Service Centres.

Cleaning

After use, rinse the brush head for several seconds under running water with the handle switched on. Then switch off the handle and remove the brush head. Rinse both parts separately under running water (3) and wipe them dry. From time to time, also clean the charging unit with a damp cloth (4).

Subject to change without notice.

This product conforms to the European Directives EMC 2004/108/EC and Low Voltage 2006/95/EC.



This product contains rechargeable batteries. In the interest of protecting the environment, please do not dispose of the product in the household waste at the end of its useful life. Disposal can take place at an Oral-B Braun Service Centre or at appropriate collection points provided in your country.



The 30-Day Money Back Guarantee

Take the challenge! Experience the **Oral-B ProfessionalCare** difference! Satisfaction guaranteed or your money back.

Oral-B ProfessionalCare provides outstanding cleaning for clean teeth and healthy gums. In fact, we are so convinced you'll love your **Oral-B ProfessionalCare** that we give you this special offer.

Try **Oral-B ProfessionalCare** for 30 days starting from the day of purchase. If you are not 100% satisfied, receive a full refund. For a full refund, please send us your handle, refills, and charging unit along with your name, address, contact phone number and the original till receipt indicating purchase price and date.

United Kingdom / Ireland:

«Oral-B 30-Day Money Back Guarantee»
Dept PX415,
PO Box 10,
Diss, Norfolk,
IP98 1SP

This money back guarantee in no way affects your statutory rights.

Your **Oral-B ProfessionalCare** must be sent in its original packaging and be postmarked no later than 30 days after the date of purchase. Please allow 6–8 weeks for handling. Sorry: No refunds will be made for any **Oral-B ProfessionalCare** product damaged by accident, neglect, unreasonable use or lost in the post.

Guarantee

We grant 2 years limited guarantee on the product commencing on the date of purchase. Within the guarantee period we will eliminate, free of charge, any defects in the appliance resulting from faults in materials or workmanship, either by repairing or replacing the complete appliance as we may choose.

This guarantee extends to every country where this appliance is supplied by Braun or its appointed distributor.

This guarantee does not cover: damage due to improper use, normal wear or use, especially regarding the brush heads, as well as defects that have a negligible effect on the value or operation of the appliance. The guarantee becomes void if repairs are undertaken by unauthorised persons and if original Braun parts are not used.

To obtain service within the guarantee period, hand in or send the complete appliance with your sales receipt to an authorised Oral-B Braun Service Centre.

Dansk

Læs denne brugsvejledning omhyggeligt igennem, før du tager apparatet i brug.

Vigtigt

- Kontroller med jævne mellemrum, om ledningen er beskadiget. En beskadiget eller ikke-funktionsdygtig enhed må ikke anvendes. Indlever ladedelen (E) på et Oral-B Braun Servicecenter.
- Dette produkt er ikke beregnet til børn under tre år.
- Apparatet er ikke beregnet til at børn eller personer med nedsat fysiske eller mentale evner kan bruge det, medmindre de overvåges af en person, som er ansvarlig for deres sikkerhed. Generelt anbefaler vi, at apparatet opbevares utilgængeligt for børn.
- Hvis du taber apparatet, skal børstehovedet udskiftes, før det bruges næste gang, også selvom der ikke er nogen synlige skader.

Beskrivelse

- A Børstehoved
- B Tænd/sluk-knap
- C Håndtag
- D Opladningsindikator
- E Ladedel
- F Vægholder (kun D 16.525)

Specifikationer

Strømforsyning: se bunden af ladedelen

Håndtagets strømspænding: 1,2 V

Tilslutning og opladning

Din tandbørste har et vandtæt håndtag. Det er elektrisk sikret og udformet til at kunne anvendes på badeværelset.

- Tilslut ladedelen (E) til en stikkontakt og placer tandbørstens håndtag (C) i ladedelen.
- Det grønne opladningsindikatorlys (D) blinker, mens håndtaget oplades. Hvis du anvender børsten og derefter placerer den i ladedelen, blinker det grønne ladelys igen for at markere, at den oplader.
- Når håndtaget er fuldt opladet, lyser det grønne opladningsindikatorlys konstant. En fuld opladning tager mindst 12 timer. Det giver cirka en uges regelmæssig tandbørstning (to gange om dagen i to minutter).
- Det røde opladningsindikatorlys (D) begynder at blinke, når det genopladelige batteri har lavt batteriniveau. Det er på tide at genoplade tandbørsten.
- Opbevar tandbørstens håndtag på ladedelen dagligt for at holde det fuldt opladet. Tandbørsten kan ikke overoplades.
- For at det genopladelige batteri skal opretholde fuld kapacitet skal ladedelen tages ud af stikkontakten og håndtaget aflades fuldstændigt ved regelmæssig brug mindst en gang hvert halve år.

Sådan bruger du tandbørsten

Tandbørsten kan anvendes med alle former for tandpasta.

- For at undgå at sprøjte sættes børstehovedet mod tænderne, før der tændes for apparatet.
- Før langsomt børstehovedet fra tand til tand og lad det hvile et par sekunder på hver tandoverflade.
- Børst både tandkødet og tænderne, først på ydersiden, dernæst på indersiden og til sidst på tyggefladen (1).
- Du må ikke trykke for hårdt eller skrubbe. Lad børsten gøre arbejdet.
- Børst i mindst to minutter for at fjerne plakken grundigt.

Professionel timer

En kort, brummende lyd hvert halve minut, som du både kan høre og føle, minder dig om at børste alle fire kvadranter i munden lige meget, så du får en grundig, ensartet rengøring. En lang, brummende lyd angiver, når de to minutters børstetid, tandlægerne anbefaler, er nået.

Timeren husker den anvendte børstetid, også selvom der kort slukkes for håndtaget under børstningen. Kun efter pauser over 30 sekunder nulstilles timeren til det første startpunkt.

Tryksensor

For at opnå et optimalt børsteresultat er din tandbørste udstyret med en tryksensorfunktion, som hjælper dig med at børste forsigtigt. Den hjælper med at beskytte dit tandkød mod for hård børstning og gør tandbørsten nem at betjene. Hvis der anvendes for hårdt tryk, fortsætter børstehovedets oscillerende bevægelse, men pulseringen standser. Du kan både mærke det og høre, at lyden ændrer sig.

De første dage tandbørsten anvendes, kan dit tandkød bløde lidt. Det holder normalt op efter nogle få dage. Hvis tandkødet stadig bløder efter to uger, skal du tale med din tandlæge eller tandplejer.

Tandlæger anbefaler, at tandbørsten skiftes hver tredje måned. INDICATOR-børstehårene hjælper dig med at kontrollere og forbedre din tandbørstning. Med grundig børstning to gange om dagen i to minutter falmer den blå farve på INDICATOR-børstehårene halvvejs inden for cirka tre måneder for at signalere, at det er på tide at skifte børstehoved (2a-2c).

Løse børstehoveder kan fås hos din forhandler eller Oral-B Braun Servicecentre.

Rengøring

Efter brug skylles børstehovedet i flere sekunder under rindende vand, mens der er tændt for håndtaget. Sluk derefter for håndtaget og tag børstehovedet af. Skyl begge dele hver for sig under rindende vand (3) og tør dem. Rengør også ladedelen af og til med en fugtig klud (4).

Oplysningerne heri kan ændres uden varsel.

Dette produkt er i overensstemmelse med bestemmelserne i EMC Direktiv 2004/108/EC og Lavspændingsdirektivet 2006/95/EC.



Dette produkt indeholder genopladelige batterier. For at beskytte miljøet bør apparatet efter endt levetid ikke kasseres sammen med husholdningsaffaldet. Bortskaffelse kan ske på et Oral-B Braun Servicecenter eller passende lokale opsamlingssteder.



Nu med 30 dages garanti for fuld returret

Tag udfordringen op! Oplev forskellen med **Oral-B ProfessionalCare!**
Fuld tilfredshed eller pengene tilbage.

Med **Oral-B ProfessionalCare** får du enestående rengøring, rene tænder og sundt tandkød. Vi er faktisk så sikre på, at du bliver vild med din **Oral-B ProfessionalCare**, at vi giver dig dette specialtilbud:

Prøv **Oral-B ProfessionalCare** i 30 dage fra købsdatoen. Hvis du ikke er 100 % tilfreds, får du pengene tilbage. For at få pengene tilbage skal du returnere håndtaget, refills og ladedel sammen med dit navn, din adresse, telefonnummer og din originale kassebon med købspris og dato. Din personlige data bliver udelukkende brugt til dette formål.

Danmark
CJ Hvidevareservice
Porsvej 4
9000 Aalborg
☎ 98 18 23 12

Denne garanti for fuld returret påvirker på ingen måde dine lovfæstede rettigheder.

Din **Oral-B ProfessionalCare** skal sendes i den originale emballage og skal være poststempelt senest 30 dage efter købsdatoen. Beregn 6-8 uger til sagsbehandling. Beklager: **Oral-B ProfessionalCare**-produkter, som er beskadiget ved et uheld, på grund af forsømmelse, overdreven brug, eller som går tabt i posten erstattes ikke.

Garanti

Der ydes 2 års begrænset garanti på dette produkt. Garantien træder i kraft på datoen for købet. I garantiperioden udbedrer vi gratis mangler ved apparatet opstået på grund af fejl i materialer eller fabrikation, enten ved reparation eller ved at erstatte hele apparatet, efter vores valg.

Denne garanti gælder i alle lande, hvor apparatet sælges af Braun eller de af Braun udpegede forhandlere.

Denne garanti dækker ikke skader opstået ved fejlbetjening, normalt slid eller brug af især børstehovederne samt fejl, som har ringe effekt på apparatets værdi eller funktionsdygtighed. Garantien gælder ikke, hvis reparationer foretages af uautoriserede personer, og hvis der ikke anvendes originale Braun-reservedele.

For at få service inden for garantiperioden afleveres eller indsendes hele apparatet sammen med kvitteringen til et autoriseret Oral-B Braun servicecenter.

Norsk

Vennligst les denne brukerveiledningen nøye før bruk.

Viktig

- Undersøk regelmessig om ledningen er skadet. En skadet eller ødelagt enhet må ikke brukes. Bring ladeenheten (E) til et Oral-B Braun servicesenter.
- Dette produktet er ikke beregnet for bruk av barn under tre år.
- Dette produktet bør ikke brukes av barn eller personer med nedsatt fysisk eller mental funksjon, med mindre de har tilsyn av noen som tar ansvar for deres sikkerhet. Vi anbefaler generelt at apparatet oppbevares utilgjengelig for barn.
- Hvis produktet mistes eller faller ned, bør børstehodet skiftes før videre bruk, selv om det ikke har synlige skader.

Beskrivelse

- A Børstehode
- B På/av-knapp
- C Motordel
- D Ladeindikator
- E Ladeenhet
- F Veggholder (kun D 16.525)

Spesifikasjoner

Strømkilde: se undersiden av ladeenheten

Spenning motordel: 1,2 V

Tilkobling og lading

Din tannbørste har en vannrett motordel, den er elektrisk sikker og er utviklet for bruk i baderom.

- Koble ladeenheten (E) til strømmettet og sett motordelen (C) på ladeenheten.
- Den grønne ladeindikatoren (D) blinker mens apparatet lades. Når du bruker tannbørsten og setter motordelen tilbake i ladeenheten, vil ladelyset igjen blinke for å vise at lading pågår.
- Når apparatet er fullt oppladet, vil det grønne lyset lyse konstant. En full lading tar minst 12 timer og gir omtrent en uke med regelmessig pussing (to ganger om dagen i 2 minutter).
- Det røde ladeindikatorlyset (D) vil blinke når batteriet er nesten tomt. Det er da på tide å lade din tannbørste igjen.
- Ved daglig bruk kan motordelen stå i ladeenheten slik at den opprettholder full lading. Overlading er ikke mulig.
- For å opprettholde maksimal kapasitet for det oppladbare batteriet, skal du koble fra ladeenheten og lade ut motordelen minst hver sjette måned.

Bruk av tannbørsten

Tannbørsten kan brukes med alle typer tannpasta.

- Du unngår søl hvis du setter børstehodet mot tennene før du starter tannbørsten.
- Før børstehodet sakte fra tann til tann, og puss hver tannflate i noen sekunder.
- Puss både tennene og tannkjøttet – først yttersiden, deretter innsiden og til slutt tyggeflatene (1).
- Ikke press for hardt eller skrubb. La ganske enkelt børsten gjøre arbeidet.
- For å fjerne plakk grundig bør du pusse i minst to minutter.

Profesjonell tidtaker

En kort, hakkende lyd etter 30 sekunders intervaller minner deg på å pusse de fire kvadrantene i munnen likt, slik at du får en bedre totalrengjøring. En lengre, hakkende lyd indikerer at tannlegenes anbefalte to minutters pussetid er nådd.

Tidtakeren memorerer brukt pussetid, selv om enheten slås av under pussing. Kun ved pauser på mer en 30 sekunder vil tidtakeren nullstille seg selv.

Trykksensor

For et optimalt pusseresultat har din tannbørste en funksjon for kontroll av trykk som hjelper deg til å børste skånsomt. Dette bidrar til å beskytte tannkjøttet mot overdreven pussing og gjør det lettere å bruke tannbørsten. Dersom du legger for mye trykk på, vil den oscillerende bevegelsen fortsette selv om du presser for hardt, men pulseringen stopper. I tillegg til at du føler endringen, vil dette også markeres med en annen lyd.

De første dagene du bruker tannbørsten kan tannkjøttet blø litt, men dette vil vanligvis opphøre etter noen få dager. Hvis det fortsetter å blø fra tannkjøttet etter to ukers bruk av tannbørsten, bør du kontakte din tannlege eller tannpleier.

Tannleger anbefaler skifte av tannbørste hver 3. måned. INDIKATOR-børstestråene hjelper deg til å kontrollere og forbedre din pusseytelse. Med grundig pussing i to minutter to ganger per dag vil blåfargen på INDIKATOR-børsteståene halvveis forsvinne innen tre måneder, noe som betyr at det er på tide å skifte børstehode (2a-2c).

Nye børstehoder fås kjøpt hos din forhandler eller hos et Oral-B Braun servicesenter.

Rengjøring

Etter bruk bør børstehodet skylles under rennende vann med motordelen påslått. Slå deretter av motordelen og ta av børstehodet. Skyll begge deler hver for seg under rennende vann (3) og tørk dem. Av og til bør du også rengjøre ladeenheten med en fuktig klut (4).

Med forbehold om endringer.

Dette produktet oppfyller kravene i EU-direktivene EMC 2004/108/EC og lavspenningsdirektivet 2006/95/EC.



Dette produktet inneholder oppladbare batterier. Av miljøhensyn bør ikke dette produktet kastes sammen med husholdningsavfall når det skal kasseres. Det kan leveres hos et Oral-B Braun servicesenter eller en miljøstasjon.



30 dagers pengene-tilbake-garanti

Ta utfordringen! Opplev forskjellen med **Oral-B ProfessionalCare**! Helt fornøyd eller pengene tilbake.

Oral-B ProfessionalCare gir enestående rengjøring av tenner og tannkjøtt. Vi gir deg dette spesialtilbudet fordi vi er overbeviste om at du vil bli fornøyd med din **Oral-B ProfessionalCare**.

Prøv **Oral-B ProfessionalCare** i 30 dager fra kjøpsdato. Hvis du ikke er 100 % fornøyd, refunderer vi hele beløpet. For refundering, vennligst send oss motordelen, refiller og ladeenheten sammen med ditt navn, adresse, telefonnummer og originalkvitteringen som viser kjøpsdato og sted. Personlige opplysninger vil kun bli brukt til dette formål.

Norge
L.G. Elektro
Birkelundsbakken 35
5231 Paradis
☎ 55 10 40 55

Denne garantien påvirker på ingen måte dine lovmessige rettigheter.

Din **Oral-B ProfessionalCare** må sendes i originalemballasje og sendingen må være poststempelt innen 30 dager etter kjøpsdatoen. Behandling av garantisaken vil ta ca. 6-8 uker. Vi beklager, men vi refunderer ikke et **Oral-B ProfessionalCare**-produkt som er skadet ved uhell, vanskjøtsel, ufornuftig bruk eller som er kommet bort i posten.

Garanti

Vi gir 2 års begrenset garanti for produktet, regnet fra kjøpsdato.

I garantiperioden vil vi vederlagsfritt rette feil som skyldes materialfeil eller produksjonsfeil, enten ved å reparere apparatet eller bytte det ut mot et nytt, alt etter hva vi finner mest hensiktsmessig.

Denne garantien gjelder i alle land der apparatet leveres av Braun eller en godkjent distributør.

Denne garantien dekker ikke: skader som skyldes feil bruk, normal slitasje eller bruk, spesielt når det gjelder børstehodet, samt defekter som har liten eller ingen betydning for apparatets verdi eller praktiske bruk. Garantien er ikke gyldig hvis apparatet er reparert av uautoriserte personer, eller hvis det ikke er brukt originale deler fra Braun.

I garantiperioden kan du få service ved å levere inn eller sende hele apparatet sammen med gyldig kvittering til et autorisert Oral-B Braun serviceverksted.

Svenska

Läs bruksanvisningen noga innan du använder produkten för första gången.

Viktigt!

- Kontrollera regelbundet att sladden inte har blivit skadad. En skadad eller defekt produkt ska inte längre användas. Ta med dig laddaren (E) till ett Oral-B Braun-servicecenter.
- Denna produkt är inte avsedd att användas av barn under tre års ålder.
- Apparaten är inte avsedd att användas av barn eller personer med nedsatt fysisk eller mental förmåga om användningen inte övervakas av en person som är ansvarig för deras säkerhet. Vi rekommenderar att apparaten förvaras utom räckhåll för barn.
- Om du tappar produkten bör borsthuvudet bytas ut, även om det inte finns några synliga skador.

Beskrivning

- A Borsthuvud
- B På/av-knapp
- C Handtag
- D Laddningsindikator
- E Laddare
- F Väggfäste (endast D 16.525)

Specifikationer

Strömförsörjning: se uppladdningsenhetens undersida

Nätspänning handtag 1,2 V

Ansluta och ladda

Tandborsten har ett vattentätt handtag, är elsäker och är framtagen för att användas i badrum.

- Anslut laddaren (E) till ett vägguttag och placera tandborsthandtaget (C) i laddaren.
- Den gröna laddningsindikatorn (D) blinkar medan handtaget laddas. Om du använder tandborsten och ställer tillbaka den i laddaren kommer laddningsindikatorn återigen att blinka för att visa att laddning pågår.
- När handtaget är fulladdat lyser laddningsindikatorn med ett fast sken. Det tar minst tolv timmar att ladda batteriet helt vilket sedan ger ungefär en veckas regelbunden användning (två minuter, två gånger per dag).
- Den röda laddningsindikatorn (D) börjar blinka när batterinivån är låg. Då är det dags att ladda tandborsten.
- För vardagsanvändning kan du låta tandborsthandtaget stå i laddaren för att hålla handtaget uppladdat. Det går inte att överladda.
- För att bibehålla det laddningsbara batteriets maxkapacitet bör du minst två gånger om året koppla ur laddaren och låta handtaget laddas ur helt genom regelbunden användning.

Använda tandborsten

Tandborsten kan användas med vilken tandkräm som helst.

- Undvik att det skvätter genom att sätta borsthuvudet mot tänderna innan du sätter på tandborsten.
- För långsamt borsthuvudet från tand till tand, håll stilla i några sekunder på varje tandyta.
- Borsta både tandkött och tänder, först utsidan, sedan insidan och därefter tuggytorna (1).
- Tryck inte för hårt och skrubba inte, låt tandborsten göra allt jobb.
- Borsta i minst två minuter för att avlägsna all plack.

Professionell timer

Ett kort hackande ljud med 30 sekunders mellanrum som du både kan höra och känna påminner dig om att borsta munnens alla fyra delar likvärdigt för en noggrannare och jämnare rengöring. Ett långt hackande ljud indikerar när den av tandläkarna rekommenderade borstningstiden på två minuter har uppnåtts.

Båda tidtagarfunktionerna minns hur länge man har borstat även om handtaget stängs av hastigt under borstning. Bara om pausen varar mer än 30 sek. återgår värdena till startposition.

Trycksensor

Din tandborste har en funktion för tryckkontroll för att hjälpa dig att borsta skonsamt. Detta skyddar tandköttet från överdriven borstning och gör tandborsten lätt att använda. Om du trycker för hårt fortsätter borsthuvudets oscillerande rörelse, men pulseringen avbryts. Du inte bara känner det, du kan också höra skillnaden.

Under de första dagarna du använder tandborsten kan tandköttet blöda något. I allmänhet bör blödningen upphöra efter några dagar. Om den inte upphört efter två veckor bör du kontakta din tandläkare eller tandhygienist.

Tandläkare rekommenderar dig att byta borsthuvud var tredje månad. INDIKATORN gör att du kan övervaka och förbättra din tandborstning. Med noggrann borstning två gånger om dagen i två minuter kommer den blå färgen att blekas till hälften inom cirka tre månader, vilket indikerar att det är dags att byta borsthuvudet (2a-2c).

Borsthuvuden för utbyte kan köpas av din lokala återförsäljare av Braun-produkter eller på ett av Oral-B Brauns servicecenter.

Rengöring

Efter användning ska borsthuvudet sköljas noggrant under rinnande vatten i flera sekunder med tandborsten påslagen. Stäng sedan av tandborsten och ta bort borsthuvudet från handtaget. Skölj båda delarna separat under rinnande vatten (3) och torka dem torra. Emellanåt bör du också rengöra laddningsstället med en fuktig trasa (4).

Kan ändras utan föregående meddelande.

Denna produkt överensstämmer med europadirektiven EMC 2004/108/EC samt lågspänningsdirektivet 2006/95/EC.



Denna produkt innehåller laddningsbara batterier. Av miljöhänsyn får produkten inte slängas bland det vanliga hushållsavfallet när den är uttjänt. Du kan lämna in den uttjänta produkten hos ett Oral-B Braun-servicecenter eller till en återvinningsstation eller -anläggning.



Pengarna tillbaka inom 30 dagar – garanterat!

Ställ upp på utmaningen! Upplev skillnaden med **Oral-B ProfessionalCare!** Helt nöjd eller pengarna tillbaka.

Oral-B ProfessionalCare ger en enastående rengöring för rena tänder och friskt tandkött. Vi är faktiskt så övertygade om att du kommer att falla för din nya **Oral-B ProfessionalCare** att vi ger dig det här specialerbjudandet.

Prova **Oral-B ProfessionalCare** i 30 dagar från inköpsdagen. Om du inte är 100 % nöjd får du pengarna tillbaka. Skicka bara in handtaget, refill-produkter och laddaren tillsammans med namn, adress, telefonnummer och originalkvittot (med inköpsdatum och-plats) så får du pengarna tillbaka. All personlig information kommer endast användas i detta ärende.

Sweden

Caricon Electric
Odinsplatsen 9
411 02 Göteborg
☎ 031-15 50 60

JF Hushållsservice
Bromsgatan 12
653 41 Karlstad
☎ 054-13 49 40

Rakspecialisten
Köpenhamnsvägen 13
200 71 Malmö
☎ 040-26 38 56

Rakspecialisten
Möllevångsgatan 34
200 71 Malmö
☎ 040-12 07 70

EI & Digital Service
Box 9216
Ringvägen 17
102 73 Stockholm
☎ 08-84 51 80

Relectric Service
Box 10430
Kammakargatan 27
104 30 Stockholm
☎ 08-23 04 80

Denna garanti åsidosätter inte på något sätt dina lagstadgade rättigheter.

Din **Oral-B ProfessionalCare** måste skickas in i sin originalförpackning och poststämplas inom 30 dagar efter inköpsdatumet. Det kan tyvärr ta 6-8 veckor. Ingen ersättning ges för en **Oral-B ProfessionalCare**-produkt som har skadats genom olyckshändelse, försummelse, oförsiktigt användande eller för produkt som försvinner under postgången.

Garanti

Vi lämnar två (2) års garanti från och med inköpsdagen. Under garantiperioden åtgärdar vi, utan kostnad, eventuella brister som orsakats av bristfälligt material eller tillverkningsfel. Detta sker antingen genom reparation eller byte av hela apparaten, efter bedömning av Braun.

Denna garanti gäller samtliga länder där denna apparat säljs av Braun eller deras distributörer.

Denna garanti gäller inte: Skada på grund av felaktig användning, normalt slitage, särskilt på borsthuvudena, eller skador som har en försumbar effekt på värdet eller apparatens funktion. Denna garanti blir ogiltig om reparation utförs av icke auktoriserade personer eller om Brauns originaldelar inte används.

För att få service under garantiperioden lämnar eller skickar du in hela apparaten tillsammans med inköpskvittot till ett auktoriserat Oral-B Braun-servicecenter.

Suomi

Lue käyttöohjeet huolellisesti ennen ensimmäistä käyttöä.

Tärkeää

- Tarkista ajoittain, ettei virtajohto ole vahingoittunut. Vahingoittunutta tai toimintakyvytöntä laitetta ei saa käyttää. Vie latauslaite (E) Oral-B Braun -huoltoliikkeeseen.
- Tätä tuotetta ei ole tarkoitettu alle kolmevuotiaiden lasten käyttöön.
- Tätä laitetta ei ole tarkoitettu lasten eikä fyysisesti tai henkisesti rajoituneiden henkilöiden käyttöön, ellei heidän turvallisuudestaan vastaava henkilö valvo laitteen käyttöä. Suosittelemme ylipäänsä laitteen pitämistä poissa lasten ulottuvilta.
- Jos tuote putoaa, harjaspää tulee vaihtaa ennen seuraavaa käyttöä, vaikka siinä olisikaan näkyvää vikaa.

Laitteen osat

- A Harjaspää
- B Virtapainike
- C Runko-osa
- D Latauksen merkkivalo
- E Latauslaite
- F Seinäteline (vain mallissa D 16.525)

Tekniset tiedot

Virtalähde: katso tiedot latauslaitteen pohjasta.

Runko-osan jännite: 1.2 V

Kytkeä ja lataus

Hammasharjassa on vedenpitävä runko-osa. Se on turvallinen sähkölaite, joka on suunniteltu kylpyhuonekäyttöön.

- Kytke latauslaite (E) sähköpistorasiaan ja aseta hammasharjan runko-osa (C) latauslaitteeseen.
- Latauksen vihreä merkkivalo (D) vilkkuu runko-osaa ladattaessa. Jos käytät harjaa silloin ja asetat sen takaisin latauslaitteeseen, latauksen merkkivalo vilkkuu jälleen latauksen merkiksi.
- Kun runko-osa on täysin latautunut, latauksen vihreä merkkivalo palaa yhtäjaksoisesti. Täyteen latautuminen kestää vähintään 12 tuntia, ja se riittää noin viikon säännölliseen harjaukseen (kaksi kertaa päivässä 2 minuuttia).
- Punainen merkkivalo (D) alkaa vilkkua, kun ladattava akku on tyhjenemässä. Silloin hammasharja tulee ladata.
- Päivittäisessä käytössä hammasharjan runko-osa voidaan säilyttää latausyksikössä, jolloin se pysyy ladattuna. Ylilatautuminen ei ole mahdollista.
- Jotta ladattavan akun maksimaalinen teho säilyisi, irrota latausyksikkö pistorasiasta ja anna runko-osan virran purkautua kokonaan säännöllisessä käytössä vähintään 6 kuukauden välein.

Hammasharjan käyttö

Hammasharjaa voidaan käyttää minkä tahansa hammastahnan kanssa.

- Laita harjaspää suuhun ennen laitteen käynnistämistä roiskeiden välttämiseksi.
- Vie harjaspää hitaasti hampaalta toiselle. Pysähdy muutamaksi sekunniksi hampaiden eri pinnoilla.
- Harjaa sekä ikenet että hampaat. Harjaa hampaista ensin ulkopuoli, sitten sisäpuoli ja viimeisenä purupinnat (1).
- Älä hankaa tai paina liikaa, anna harjan tehdä kaikki työ.
- Jotta saat plakin kunnolla poistettua, harjaa hampaitasi vähintään kaksi minuuttia.

Ammattimainen ajastin

Lyhyt, 30 sekunnin välein kuuluva ja tuntuva merkkiääni muistuttaa jokaisen neljän hammaslohkon tasapuolisesta harjaamisesta, jolloin kokonaistulos on puhtaampi. Pitkä merkkiääni ilmoittaa, kun hammaslääkäreiden suosittelema 2 minuutin harjausaika on saavutettu.

Ajastin tallentaa harjausajan, vaikka runko-osasta katkaistaisiin virta hetkeksi harjauksen aikana. Vain silloin, kun tauko on pidempi kuin 30 sekuntia, ajastin siirtyy alkupisteeseen.

Paineentunnistin

Parhaan harjaustuloksen varmistamiseksi hammasharjassa on paineentunnistin, joka auttaa sinua harjaamaan hellävaraisesti. Toiminto auttaa suojaamaan ikeniä liialliselta harjaukselta ja tekee hammasharjasta helppokäyttöisen. Jos harjaa painetaan liikaa, harjaspään pyörivä liike jatkuu, mutta sykkivä liike lakkaa. Eron huomaa tunteen lisäksi myös laitteen äänestä.

Ensimmäisten käyttöpäivien aikana ikenistä saattaa vuotaa hieman verta. Tämän pitäisi yleensä lakata muutaman päivän kuluessa. Jos verenvuoto ei ole lakannut kahden viikon kuluessa, ota yhteyttä hammaslääkäriisi.

Hammaslääkärit suosittelevat hammasharjan vaihtoa kolmen kuukauden välein. INDICATOR-harjakset auttavat sinua tarkkailemaan ja parantamaan harjaustapaasi. Kun hampaita harjataan kaksi kertaa päivässä kahden minuutin ajan, INDICATOR-harjasten sininen väri haalistuu puoleen väliin noin kolmessa kuukaudessa. Silloin on aika vaihtaa harjaspää (2a-2c).

Vaihtoharjaspäitä on saatavana jälleenmyyjiltä tai Oral-B Braun - huoltoliikkeistä.

Puhdistaminen

Huuhtelee harjaspäätä käytön jälkeen useiden sekuntien ajan juoksevassa vedessä runko-osa käynnissä. Katkaise sitten runko-osasta virta ja irrota harjaspää. Huuhtelee molemmat osat erikseen juoksevassa vedessä (3) ja pyyhi ne kuiviksi. Puhdista ajoittain myös latauslaite kostealla liinalla (4).

Tiedot voivat muuttua ilman ennakkoilmoitusta.

Tämä tuote on EMC-direktiivin 2004/108/EC ja matalajännitedirektiivin 2006/95/EC mukainen.



Tässä laitteessa on ladattava akku. Ympäristönsuojelullisista syistä tuotetta ei saa hävittää kotitalousjätteen mukana käyttöiän päättyessä. Hävitä tuote viemällä se Oral-B Braun -huoltoliikkeeseen tai asianmukaiseen keräyspisteeseen.



30 päivän rahat takaisin -takuu

Ota haaste vastaan! Koe **Oral-B ProfessionalCare** tuoma ero! Jos et ole tyytyväinen, saat rahasi takaisin.

Oral-B ProfessionalCare puhdistaa hampaat erinomaisesti ja tukee terveitä ikeniä. Olemme itse asiassa vakuuttuneita siitä, että pidät uudesta **Oral-B ProfessionalCare** -hammasharjastasi. Annamme sinulle sen vuoksi tämän erikoistarjouksen.

Kokeile **Oral-B ProfessionalCare** -hammasharjaa 30 päivän ajan ostopäivästä. Jos et ole 100 %:sen tyytyväinen, saat rahasi takaisin. Jotta saisit rahasi takaisin, palauta meille hammasharjan runko-osa, harjaspää ja latausyksikkö. Liitä mukaan oma nimesi, osoitteesi, puhelinnumerosi ja alkuperäinen ostokuitti, josta käy ilmi tuotteen hinta ja ostopäivämäärä. Henkilötietojasi käytetään ainoastaan tähän tarkoitukseen.

Suomi

Huoltoliike Berghäll

Perustie 26

Munkkiniemi

00330 Helsinki

☎ 09-477 84 40

Oral-B ProfessionalCare -hammasharja on palautettava alkuperäisessä pakkauksessaan ja viimeistään 30 päivän kuluessa ostopäivästä. Hyvityksen käsittelyyn tulee varata 6–8 viikkoa. Hyvitys ei valitettavasti koske **Oral-B ProfessionalCare** -tuotteita, jotka ovat vaurioituneet onnettomuuden, huolimattomuuden tai epäasiallisen käytön seurauksena tai kadonneet postissa.

Takuu

Tuotteen rajoitettu takuu on voimassa kahden vuoden ajan ostopäivästä. Korjaamme tämän takuuajan kuluessa maksutta laitteessa ilmenevät materiaali- tai työviat joko korjaamalla laitteen tai vaihtamalla sen kokonaan uuteen.

Takuu on voimassa kaikissa maissa, joissa Oral-B tai sen valtuuttama jälleenmyyjä myy tätä laitetta.

Takuun piiriin eivät kuulu viat, jotka johtuvat virheellisestä käytöstä, normaalista kulumisesta tai käytöstä erityisesti harjaspäiden suhteen. Takuu ei myöskään kata sellaisia vikoja, jotka eivät merkittävästi vaikuta laitteen arvoon tai toimintaan. Tämä takuu raukeaa, jos valtuuttamaton henkilö on tehnyt korjaustyön tai jos alkuperäisiä Oral-B-osia ei ole käytetty.

Takuuhuollon saaminen edellyttää, että laite viedään tai lähetetään valtuutettuun Oral-B Braun -huoltoliikkeeseen yhdessä ostokuitin kanssa.

Free Manuals Download Website

<http://myh66.com>

<http://usermanuals.us>

<http://www.somanuals.com>

<http://www.4manuals.cc>

<http://www.manual-lib.com>

<http://www.404manual.com>

<http://www.luxmanual.com>

<http://aubethermostatmanual.com>

Golf course search by state

<http://golfingnear.com>

Email search by domain

<http://emailbydomain.com>

Auto manuals search

<http://auto.somanuals.com>

TV manuals search

<http://tv.somanuals.com>