

**BRAUN**  
**Oral-B** ブラウン オーラルB デンタプライド  
**DENTA-PRIDE**



**Smart**  
TECHNOLOGY

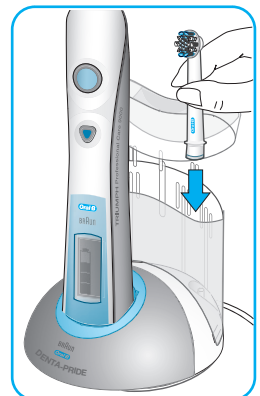
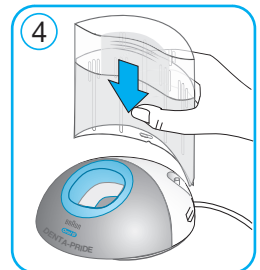
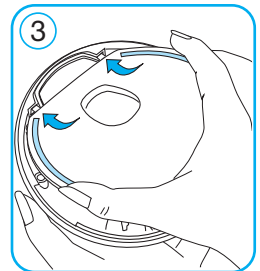
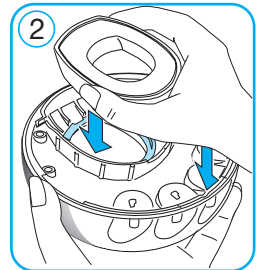
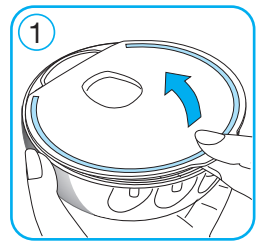
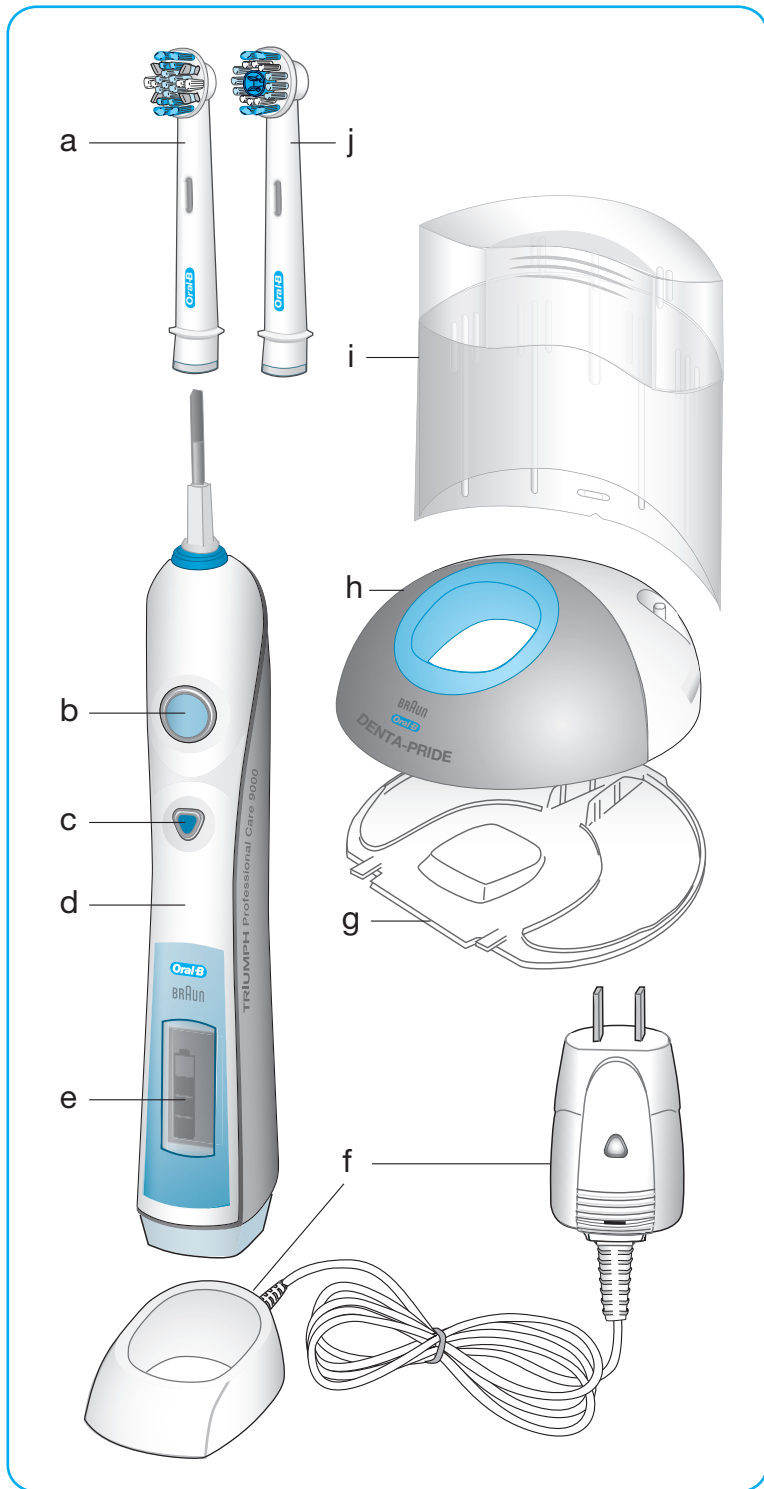
Japanese	4
English	13
<b>中文</b>	19

**Internet:**

[www.oralb.com](http://www.oralb.com)  
[www.braun.com](http://www.braun.com)  
[www.braun.co.jp](http://www.braun.co.jp)

Braun GmbH  
Frankfurter Straße 145  
61476 Kronberg / Germany

**Type 3731**



## 安全上のご注意

- ご使用前に、この「安全上のご注意」をよくお読みのうえ、正しくお使いください。
- ここに示した注意事項は、製品を安全に正しくお使い頂き、あなたや他の人々への危害や損害を未然に防止するものです。また注意事項は、危害や損害の大きさと切迫の程度を明示するために、誤った取扱いをすると生じる可能性がある内容を、「警告」「注意」の2つに区分して表示しています。

いずれも安全に関する重要な内容ですので、必ず守ってください。

**警告:**人が死亡または重傷を負う可能性が想定される内容。

**注意:**人が傷害を負う可能性及び物的損害のみの発生が想定される内容。

### ■絵表示の例



記号は、警告・注意を促す内容があることを告げるものです。図の中に具体的な注意内容(左図の場合は感電注意)が描かれています。



記号は、禁止の行為であることを告げるものです。図の中や近傍に具体的な禁止内容(左図の場合は分解禁止)が描かれています。



記号は、行為を強制したり指示したりする内容を告げるものです。図の中に具体的な指示内容(左図の場合はプラグをコンセントから抜いてください)が描かれています。

## 警告



- 改造しないでください。また修理技術者以外の方は、分解したり修理をしないでください。火災・感電・けがの原因となります。修理はお買い上げの販売店またはメーカー指定のお客様ご相談窓口にご相談ください。



- お手入れの際は必ず電源プラグをコンセントから抜いてください。また、ぬれた手で抜き差ししないでください。感電やケガをすることがあります。

## 注意



- 電源プラグを抜くときは、電源コードを持たずに必ず先端の電源プラグを持って引き抜いてください。感電やショートして発火することがあります。

- ご使用の前に歯ブラシにガタツキや変形がないか確認してください。歯茎や口唇を傷つけることがあります。



- 電源コードや電源プラグが傷んだり、コンセントの差し込みがゆるいときは使用しないでください。感電・ショート発火の原因になります。

- 電源コードを傷つけたり、破損したり、加工したり、無理に曲げたり、引張ったり、ねじったり、たばねたりしないでください。また、重い物を乗せたり、挟み込んだり、加工したりすると、電源コードが破損し、火災・感電の原因となります。

- 交流100-240V以外では使用しないでください。火災・感電の原因となります。

- ブラシは強く押さえないでください。歯茎や口唇を傷つけることがあります。



- 充電器を風呂場で使用しないでください。
- 充電器は、水につけたり、水をかけたりしないでください。ショート・感電の恐れがあります。

お読みになった後は、お使いになる方がいつでも見られるところに必ず保管してください。

## ブラウン オーラルB デンタブライドの仕様 (3ページ参照)

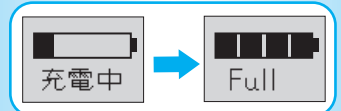
- a プラークワイパー付  
フロスアクションブラシ
- b ON/OFFスイッチ
- c ブラッシングモード切替スイッチ
- d 本体
- e スマートディスプレイ
- f スマートプラグ充電器
- g ホルダープレート
- h ベースホルダー
- i ブラシ収納ケース
- j 美白ラバーカップ付  
プロフェッショナルホワイトブラシ  
(D255264のみ)

振 動	振動数(最大値のスピードの場合) クリーン……上下振動 約40,000回/分 左右反転振動 約8,800回/分 ソフト……上下振動 約30,000回/分 左右反転振動 約6,500回/分 マッサージ……上下振動 約21,000回/分 左右反転振動 約4,500回/分 ポリッシュ……D255264のみ 上下振動 約28,000-40,000回/分 左右反転振動 約6,100-8,800回/分		
電 源	充電式	充電時間	12時間
定 格	AC100-240V/50-60Hz/2.4W		
使用時間	連続使用時間 約56分		
寸 法	本体:直径45mm×高さ203mm(240mm(ブラシ含む)) ベースホルダー:直径106mm×高さ112mm(ブラシ収納ケース含む)		
質 量	181g(本体)・288g(充電器・コード含む)		
付 属 品	プラークワイパー付フロスアクションブラシ(EB25)、 美白ラバーカップ付プロフェッショナルホワイトブラシ(EB18/D255264のみ)、 スマートプラグ充電器、ベースホルダー、ブラシ収納ケース		

旅行に便利なトラベルケース(D255264のみ)・・・製品本体とブラウン オーラルB替ブラシ2本(ブラウン オーラルB クロスアクションパワーとブラウン オーラルB ソニックコンプリート用替ブラシを除く)を収納できます。

## 接続・充電のしかた

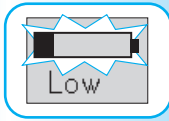
- 本体は防滴仕様です。スマートプラグ充電器は浴室内等水に濡れる場所に置いたり、水に落としたりしないでください。充電器が水に落ちた場合は手を触れず、すぐにコンセントからプラグを抜いてください。
- ベースホルダー(h)を充電可能な状態にするには、最初にホルダープレート(g)を取りはずし(3ページの①)、スマートプラグ充電器(f)をベースホルダー(h)内にセットした後(3ページの②)、ホルダープレート(g)をベースホルダー(h)にかぶせてセットします(3ページの③)。次に、ブラシ収納ケース(i)をベースホルダー(h)後部にはめ込み(3ページの④)、替ブラシを収納します。
- 充電するには、右の図のようにスマートプラグ充電器(f)をコンセントに差し込み、本体(d)をベースホルダー(h)内にセットしたスマートプラグ充電器(f)に置いてください。また、ベースホルダー(h)を使用せず、スマートプラグ充電器(f)に直接置きコンセントに差し込んだ状態でも充電することができます。
- 充電中はスマートディスプレイ(e)に充電マークが点滅し、「Charging」または「充電中」が表示されます。充電が完了すると、スマートディスプレイ(e)の表示は「Full」となります。充電の完了には最低12時間(電池の状態により)かかり、約2週間ブラッシングすることができます。



**!** 電源プラグを抜くときは、電源コードを持たずに、必ず先端の電源プラグを持って抜いてください。感電やショートして発火することがあります。

**⊘** 交流100-240V以外では使用しないでください。火災・感電の原因となります。

**注意:充電マークが直ちに表示されない場合でも、10～15分後には表示されますので充電を続けてください。**



- ・充電残量が少なくなると、充電マークが段階的に消え、「Low」と表示されます。次第にブラッシングの動きが遅くなった後、停止します。充電が完全なくなると、「Empty」または「充電切れ」と表示されます。その場合、最低15分間の連続充電で、約2分間ブラッシングすることができます。

- ・毎日ご使用される場合は、常に本体を充電器にセットし、フル充電状態を保っておくことをお勧めいたします。なお、過充電のおそれはありません。

- ・本体の蓄電池の寿命を長持ちさせるために、以下の放電(1)・充電(2)の作業を6ヶ月ごとに行うことをお勧めいたします。

- (1) 12時間充電の後、充電がなくなるまで使用します。

- (2) 完全に電力がなくなったら、また本体を充電器に戻し、改めて12時間フル充電します。



電源コードを傷つけたり、破損したり、加工したり、無理に曲げたり、引っ張ったり、ねじったり、たばねたりしないでください。



改造しないでください。また、修理技術者以外の人には、分解したり修理をしないでください。火災・感電・けがの原因となります。

- ・本製品は海外へ行かれる際にも便利です。スマートプラグ充電器 (f) と渡航先に適したプラグがあれば、世界中のどこでも充電ができます。

- ・電気仕様については、スマートプラグの表示を参照してください。

## ご使用前のパーソナル仕様 (表示言語・タイマーの選択) 設定方法

ご使用を開始される前に、本体をあなたのお好みに合わせたプログラムに設定をすることができます。当製品に搭載されたスマートテクノロジーにより、お好みの表示言語とタイマーを選択することができます。

最初に、ON/OFFスイッチ (b) を押して電源を入れます。

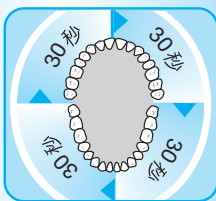
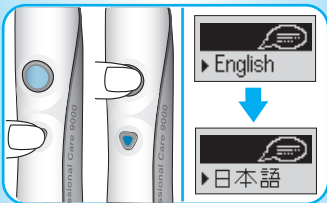
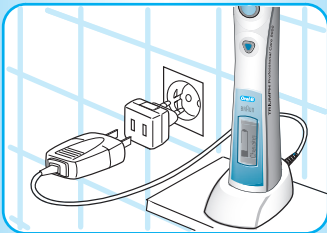
### 表示言語の選択

初期設定は英語表示になっています。日本語に切り替える場合:ブラッシングモード切替スイッチ (c) を「English」と表示されるまで押し続けます。表示後、ON/OFFスイッチ (b) を短く押すことにより、13ヶ国語が順に表示されます。そして「日本語」が表示されたところで、再度ブラッシングモード切替スイッチ (c) を押してください。これで表示言語設定は完了です。続いて、タイマー選択メニューに切り替わります。

### タイマーの選択

「2分間」タイマー: 歯科医が推奨する適正なブラッシング時間「2分間」を歯みがき中にお知らせします。

「プロフェッショナル」タイマー: 口腔内を図のように4分割した部分の全てを均等に磨きやすいよう、30秒ごとに短かめのシグナル (一時的に回転が止まる) で次の部位に移るタイミングをお知らせします。こちらも、2分間が経過すると長めのシグナルでお知らせします。(ディスプレイ表示は「30秒」)



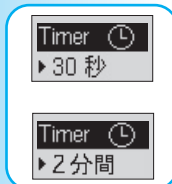
表示言語の選択で日本語に設定後、タイマー選択メニューに切り替わります。最初の設定では「プロフェッショナル(30秒)」タイマーとなっています。「2分間」タイマーに切り替える場合は、ON/OFFスイッチ(b)を押すと「2分間」の表示が出ます。その後、ブラッシングモード切替スイッチ(c)を押すことで、「2分間」タイマーへの切替が完了します。

## 使いかた

本体専用のブラシ(a)を本体(d)に装着してください。通常のブラッシング同様、歯みがき粉をご使用になっても問題ありません。歯みがき粉を使用した場合には、歯みがき粉が飛び散らないように、ブラシを口の中に入れてから本体のスイッチを入れてください。

❗ ご使用前に歯ブラシにガタツキや変形がないか確認してください。歯茎や唇を傷つけてしまうことがあります。

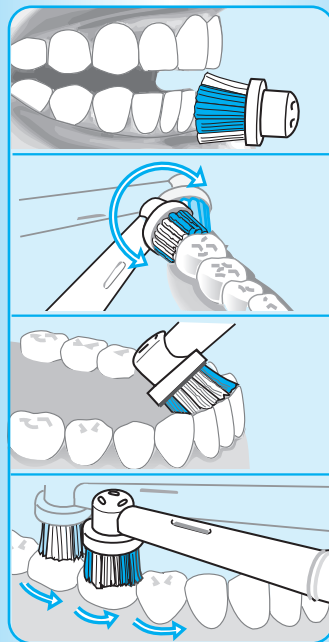
❗ ブラシを歯や歯茎に強く押し付け過ぎないようにしてください。ブラシに強い力がかかると破損したり、故障することがあります。



### 効果的な磨きかた

- ブラシを軽く歯にあてて、一本一本ゆっくりと移動させます。
- ブラシを歯に2〜3秒あてた後、次の歯に移ります。
- 歯だけでなく、歯茎も磨きます。まずは外側の歯から、そして内側へと移り、最後に歯のかみ合わせ部分を磨きます。

最適なブラッシング効果を得るため、本製品はプレッシャーコントロール機能を搭載し、正しい角度で圧力がかかるよう設計されています。これは、ブラシを強く当てすぎた場合に歯茎を守り、簡単にブラッシングができるようにするものです。強く当てすぎると、ブラシの反転は継続しますが、上下振動は停止します。その際、感覚が変化するとともに、音も変わります。





- ブラッシングモード** ニーズにあわせたブラッシングモードを選択できます。
- 「Clean」／「クリーン」 - お口の中の届きにくいところまで、きちんとブラッシング(通常の歯みがきに)
- 「Soft」／「ソフト」 - デリケートな部分をやさしくブラッシング(歯茎の状態が気になる時に／クリーンモードでは強すぎるときに)
- 「Massage」／「マッサージ」 - 歯茎のためにやさしくマッサージ
- 「Polish」／「ポリッシュ」 - D255264のみ  
着色汚れをきれいに、自然な白い歯へブラッシング

### ブラッシングモードの切替方法

- ON/OFFスイッチ (b) を押すと自動的に「クリーン」モードで始動します。
- 「クリーン」モードから「ソフト」モードに切り替えるには、ブラッシングモード切替スイッチ (c) を1回押します。
- 「マッサージ」モードに切り替えるには、もう一度ブラッシングモード切替スイッチ (c) を押します。その後、歯茎に沿ってブラシをあててご使用ください。
- ブラッシングモード切替スイッチ(c)を押し続けると、どのモードからでも「クリーン」モードに戻ります。
- 「ポリッシュ」モードは、プロフェッショナルホワイトブラシ (EB18／D255264のみ) で使用することをおすすめします。本体にプロフェッショナルホワイトブラシを装着した後、ON/OFFスイッチ(b)を押すと、自動的に「ポリッシュ」モードで始まります。(ブラシ参照)

ブラッシング中、スマートディスプレイ (e) は選択したブラッシングモードを表示した後、ブラッシング時間を表示します(2分を経過した場合は終了マークが表示されます)。歯みがきが終わると、実際にかかった時間を30秒間表示した後、充電マークの表示に戻ります。直ちに充電状態を表示させたい時は、ブラッシングモード切替スイッチ (c) を押すとブラッシング時間の表示が消えます。

本製品を使用し始めてから数日間、若干歯茎から出血することがあります。通常、その場合の出血は数日で止まりますが、出血が長く続く場合は使用を中止して歯科医の診断を受けてください。使い始めや歯茎がデリケートになっているなどの場合は、「ソフト」モードでの使用をお勧めします。

### ブラシ

ブランクワイパー付フロスアクションブラシ (a) と美白ラバーカップ付プロフェッショナルホワイトブラシ (j-D255264のみ) には、デンタプライド本体 (d) のスマートテクノロジーと連携したスマートチップが搭載されており、装着したブラシに適したブラッシングモードへ自動的に切替わります。また、お好みに合わせて他のブラッシングモードへの切替も可能です。

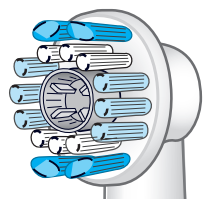
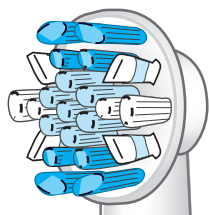
#### ブランクワイパー付フロスアクションブラシ (EB25)

届きにくい歯間や歯の奥の歯垢を除去するブランクワイパーが特徴です。外側に付いているブラシが歯の一本一本を包み込むようにして、すみずみまで磨きあげます。

#### 美白ラバーカップ付 プロフェッショナルホワイトブラシ (EB18／D255264のみ)

プロフェッショナルホワイトブラシは、着色汚れが気になるときにご使用ください。美白ラバーカップがコーヒーやお茶、タバコの着色汚れを擦り取り、歯を自然な白さに磨きあげます。

歯列矯正器を装着されている場合は、歯科矯正専用ブラシのご使用をお勧めします。ブランクワイパー付フロスアクションブラシ (a) と美白ラバーカップ付プロフェッショナルホワイトブラシ (j) はご使用をお控えください。





本製品に搭載されたスマートテクノロジーにより、最適なブラッシングを続けるためのブラシ交換時期をお知らせします。歯科医から約3ヶ月ごとのブラシ交換が薦められています。ブランクワイパー付フロスアクションブラシまたは美白ラバーカップ付プロフェッショナルホワイトブラシ(D255264のみ)の使用が歯科医の推奨するこの使用期間を超えると、スマートディスプレイ(e)に「ブラシ交換時期」と表示されます。最適なブラッシング効果を得るために、新しいブラシと交換してください。「ブラシ交換時期」と表示される前でも、通常と異なる磨耗(毛先が広がる等)に気づいた場合は、ただちにブラシを交換してください。

※替ブラシは別売になります。

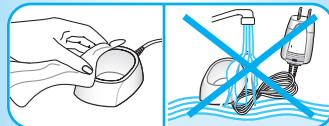
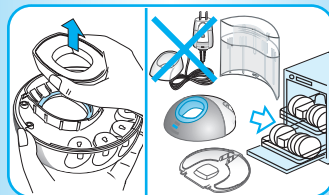
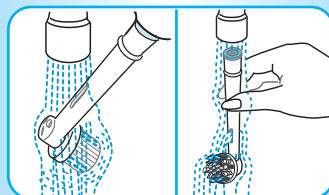
## ご使用後のお手入れのしかた

- ブラッシング後、流水で図のようにブラシ(a)をよくすすぎます(この時、電源を付けたままでも、かまいません)。
- 本体(d)の洗浄は、ON/OFFスイッチ(b)を押して電源を切ってから、ブラシ(a)を取り外して流水で洗います。
- 水気を拭き取ってから、本体(d)をスマートプラグ充電器(f)に戻します。
- スマートプラグ充電器(f)とベースホルダー(h)をクリーニングする際は、図のようにまずスマートプラグ充電器(f)をベースホルダー(h)から取り外してください。スマートプラグ充電器(f)は、絶対に食器洗浄機には入れないでください。
- また、スマートプラグ充電器(f)は、湿った布で時々クリーニングしてください。絶対に水に入れないでください。

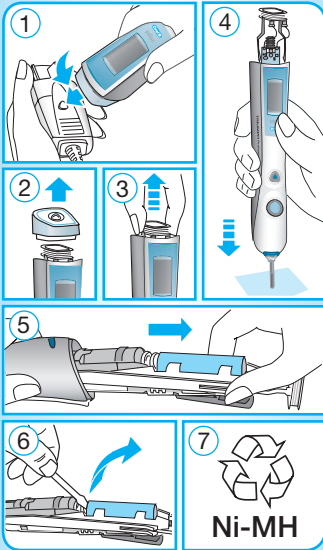



充電器は、水につけたり、水をかけたりしないでください。ショート・感電の恐れがあります。お手入れの際は、必ず電源プラグをコンセントから抜いてください。ぬれた手で抜き差ししないでください。

ブラシ  
交換時期



## 充電式電池リサイクルにご協力を



-  **Ni-MH** ・このマークの製品には、充電式電池（ニッケル水素電池）をニッケル水素電池 使用しております。
- ・充電式電池にはリサイクル可能な貴重な資源が使われております。
  - ・ご使用済みの製品の廃棄に際しては、充電式電池を取り出し、リサイクルボックスを設置している最寄りの協力店または特定の回収窓口へお持ちください。

最寄りのリサイクル協力店について  
詳細は、有限責任中間法人JBRCのホームページをご参照ください。  
●ホームページ:<http://www.JBRC.com>

**注 意** 製品の廃棄以外の目的では絶対に本体底部を分解しないでください。修復は不可能になります。

- ① 本体の底部を充電器側面の溝にしっかり合わせ、反時計回りに約60度（動かなくなるまで）回してください。
- ② 本体の底部を上にして、底部を取り外します。
- ③ 内部部品を引き抜きやすいよう、やや上に浮かします。
- ④ 固い板の上でシャフトを下にして、本体を押しつけてください。  
モーターと電池が組み込まれた内部部品が、本体底部から出てきます。
- ⑤ ケガをしないように十分に注意して、内部部品を引き抜きます。
- ⑥ お手持ちのドライバー等で電池の端子部分を折るなどして、電池部分を取り外してください。
- ⑦ 取り外した使用済み電池は、リサイクルボックスを設置している最寄りの協力店、または回収窓口へお持ちください。

- 保証書について
  - 保証書はこの使用説明書の巻末についておりますので、必ず「販売店名」「お買い上げ日」が記入されていることをお確かめになり、保証内容をよくお読みの後、大切に保管してください。
  - 保証期間はご購入日から1年間です。(但し、替ブラシ等の消耗部品は保証対象外です。)
- 修理のご依頼について

ご使用中に異常または故障が生じた場合は直ちに使用を中止し、ご購入の販売店に点検修理をご依頼ください。

  - 保証期間中は…ご購入の販売店に保証書を提示の上、お申しつけください。
  - 保証期間が過ぎているときは…修理によって機能が維持できる場合はお客様の希望により有料修理させていただきます。
- 補修用性能部品の保有期間について

本製品の補修用性能部品を製造後、6年間保有しております。補修用性能部品とは、その製品の機能を維持するために必要な部品です。
- 内部蓄電池利用製品について

取り扱い説明書にしたがった充電をしても使用時間が著しく低下した場合は、電池の寿命によるものとお考えいただき、電池交換修理をご依頼ください。(有料修理になります。)
- アフターサービスについてご不明な点やご相談は、ご購入の販売店またはブラウンお客様相談室へお問い合わせください。

### ブラウン製品サービス窓口について

製品全般についてのお問い合わせ等のご相談は…[ブラウンお客様相談室](#)

0120-13-6343

受付時間 9:00-12:30/13:30-17:30 (祝祭日を除く月～金)

ホームページからご相談いただけます。<http://www.braun.co.jp>

ご依頼をいただきました修理等については…[ブラウンリペアセンター](#)

〒143-0006 東京都大田区平和島6-1-1 東京流通センター物流ビル B棟 E3-4

Tel:03-5753-8802

受付時間 9:30-12:30/13:30-17:30 (祝祭日を除く月～金)

\*ご注意:所在地、電話番号、受け付け時間に変更になることがあります。

### 長年ご使用の電気製品の点検をぜひ!

愛情点検



ご使用の際このようなことはありませんか?

- スイッチを入れても、時々始動しないことがある。
- 専用コードやプラグが異常に熱い。
- 本体及び部品の変形・破損。
- コードを折り曲げると通電したり、しなかったりする。
- 本体ケースが変形していたり、コゲくさい臭いがする。
- その他の異常・故障がある。

お願い

このような症状のときは、使用を中止し、故障や事故防止のため、スイッチを切り、コンセントからプラグを抜いて、必ず販売店にご相談ください。

◆商品の仕様・外観・価格は予告なしに変更することがあります。

## 無料修理規定

1. 使用説明書、本体添付ラベル等の注意書に従った使用状態で保証期間内に故障した場合には、無償修理をさせていただきます。
2. 保証期間内に故障して無償修理をお受けになる場合には、商品と本書をご持参、ご提示のうえ、お買い上げ販売店にお申しつけください。また、持ち込み修理の対象商品を直接ブラウンお客様相談室やブラウンリペアセンターに送付した場合の送料等はお客様負担となります。
3. ご転居の場合は事前にお買い上げの販売店またはブラウンお客様相談室にご相談ください。
4. ご贈答等で本保証書に記入してあるお買い上げ販売店に修理のご依頼ができない場合には、ブラウンお客様相談室またはブラウンリペアセンターにご相談ください。
5. 保証期間内でも次の場合は有料修理になります。
  - ①使用上の誤りや不当な修理や改造による故障ならびに損傷
  - ②お買い上げ後の移動、輸送、落下等による故障ならびに損傷
  - ③火災、地震、水害、落雷、その他の天災地変、異常電圧、指定外の使用電源（電圧や周波数）等による故障ならびに損傷
  - ④一般家庭以外（業務用等での長時間利用等）に使用された場合の故障ならびに損傷
  - ⑤本書の提示がない場合
  - ⑥本書にお買い上げの年月日、お客様名、販売店名の記入のない場合、あるいは字句を書き換えられた場合
  - ⑦消耗部品の磨耗や損傷
  - ⑧当社が認可していない店舗等で修理を行った場合
6. 本書は日本国内においてのみ有効です。
7. 本書は再発行致しませんので紛失しないよう大切に保管してください。
8. This product has a 1 year limited warranty (excluding brushhead).  
This warranty is valid only in Japan.

### 修理メモ

- ※ この保証書は、本書に明示した期間、条件のもとにおいて無料修理をお約束するものです。従ってこの保証書によって、保証を発行している者（保証責任者）、及びそれ以外の事業者に対するお客様の法律上の権利を制限するものではありませんので、保証期間経過後の修理について不明の場合は、お買い上げの販売店またはブラウンお客様相談室、ブラウンリペアセンターにお問い合わせください。
- ※ 保証期間経過後の修理・補修用性能部品の保有期間について詳しくは「保証書とアフターサービス」の項をご覧ください。

**Braun Oral-B Denta-Pride** has been carefully designed to offer you and your family a new and unique brushing experience that is both safe and effective. However, when using electrical products, basic safety precautions should always be followed. Please read carefully before use.

### Important

- **Braun Oral-B Denta-Pride** is provided with a SmartPlug with integrated Safety Extra Low Voltage power supply. Do not exchange or manipulate any part of it. Otherwise there is the risk of electric shock. Periodically check the SmartPlug for damage. A damaged or non-functioning appliance shall no longer be used. Take it to a Braun Oral-B Repair Centre.
- This product is not intended for use by children under age three.
- If the product is dropped, the brushhead should be replaced before the next use even if no damage is visible.

## Description of Braun Oral-B Denta-Pride

- a Braun Oral-B FlossAction brushhead
- b On/off button
- c Brushing mode button
- d Handle
- e SmartDisplay
- f SmartPlug charger (includes charging ring and SmartPlug)
- g Base plate
- h Base station
- i Protective cover
- j Professional White brushhead (deluxe model only)

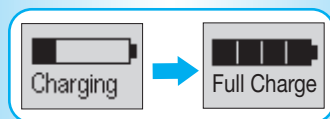
A convenient travel case (deluxe model only) holds the **Braun Oral-B Denta-Pride** handle and two Braun Oral-B brushheads (except for Braun Oral-B CrossAction Power and Braun Oral-B Sonic Complete brushheads).

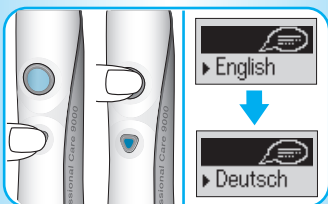
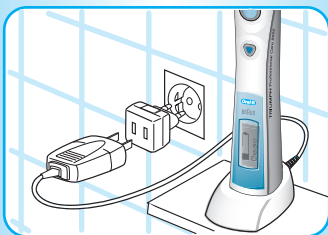
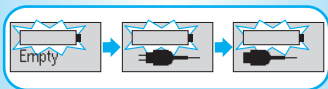
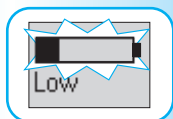
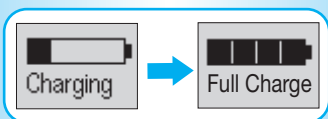
## Connecting and charging

**Braun Oral-B Denta-Pride** has a waterproof handle, is electrically safe and is designed for use in the bathroom.

To assemble the base station (h) as a charging unit, detach the base plate (g) first (①, page 3). Place the charging ring into the base station and attach the base plate as shown (② and ③, page 3). Then insert the protective cover (i) on the back of your base station (see diagram ④, page 3).

- Plug the SmartPlug into an electrical outlet and place the toothbrush handle (d) on the charging unit. Alternatively, **Braun Oral-B Denta-Pride** can be charged by placing the handle directly into the charging ring while the SmartPlug is plugged in.





- A battery symbol should appear in the SmartDisplay. The battery symbol will fill up while the handle is being charged and «Charging» will be displayed. When the handle is fully charged, the SmartDisplay shows «Full Charge». A full charge takes at least 12 hours and enables approximately two weeks of regular brushing.

Please note: If the battery symbol is not displayed immediately, continue charging. It will appear in 10 – 15 minutes.

- When the rechargeable battery is low, the bars of the battery symbol will disappear and «Low» will be displayed. Your toothbrush will slow down and then stop. It is time to recharge **Braun Oral-B Denta-Pride**. When the battery is fully discharged, «Empty» is displayed. It will then need a 15-minute charge before you can use it for a 2-minute brushing.
- For everyday use, the toothbrush handle can be stored on the charging unit to maintain it at full power. There is no risk of overcharging the battery.
- To maintain the maximum capacity of the rechargeable battery, unplug the charging unit and fully discharge the handle by regular use at least every 6 months.

**Braun Oral-B Denta-Pride** is convenient for traveling because you only need the compact SmartPlug charger and an appropriate travel adapter for recharging in foreign countries. The SmartPlug automatically adapts to any voltage worldwide.

For electric specifications, see printing on the SmartPlug.

## Personalizing Braun Oral-B Denta-Pride

Before getting started, you can program your toothbrush so that it meets your specific needs. **Braun Oral-B Denta-Pride** has innovative Smart Technology that lets you choose the language and the timer that works best for you.

### Select your language

**Braun Oral-B Denta-Pride** comes with the English language activated. If you wish to switch to another language, proceed as follows: Press and hold the brushing mode button (c) until «English» is displayed. By briefly pressing the on/off button (b) you can scroll through 13 different languages. To confirm your desired language, briefly press the brushing mode button again. This will also lead you directly to the timer choice menu.

## Select your timer

The «2-Minute Timer» indicates by a long stuttering sound when the dentist recommended 2-minute brushing time has been reached. The «Professional Timer» helps you brush all four quadrants of your mouth equally. It signals with a short stuttering sound at 30-second intervals that it is time to move to the next quadrant of your mouth, followed by a long stuttering sound when you reach the recommended two minute mark.

**Braun Oral-B Denta-Pride** comes with the «Professional Timer» activated. If you wish to switch to the «2 Minute Timer» after you have confirmed the language, simply press the on/off button to change the setting. Then press the brushing mode button to confirm your choice.

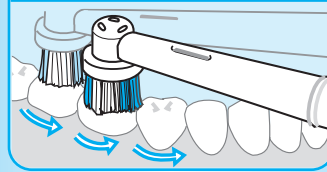
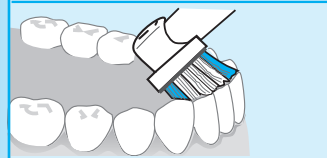
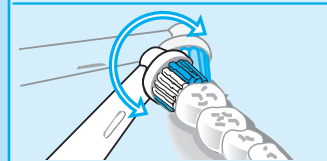
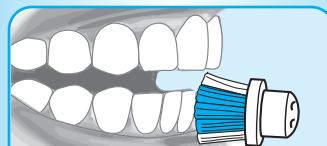
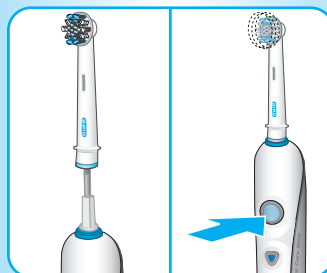
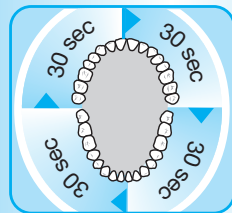
## Using Braun Oral-B Denta-Pride

Attach a Braun Oral-B brushhead to the handle. You can use any kind of toothpaste. To avoid splashing, guide the brushhead to your teeth before switching the appliance on.

### Brushing technique

- Guide the brushhead slowly from tooth to tooth.
- Hold the brushhead in place for a few seconds before moving on to the next tooth.
- Brush the gums as well as the teeth, first the outsides, then the insides, finally the chewing surfaces.
- Do not press too hard or scrub, simply let the brush do all the work.

To help you get optimum brushing results, **Braun Oral-B Denta-Pride** has a pressure control feature to ensure that the right degree of pressure is applied. This helps protect your gums from excessive brushing and makes your toothbrush easy to operate. If too much pressure is applied, the oscillating movement of the brushhead will continue but the pulsation will stop. In addition to feeling the change, you can also hear a different sound.



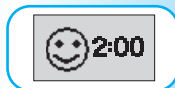
## Brushing modes

**Braun Oral-B Denta-Pride** offers different brushing modes for varying oral care needs:

- «Clean» – Exceptional mouth cleaning.
- «Soft» – Gentle, yet thorough cleaning for sensitive areas.
- «Massage» – Gentle stimulation of gums.
- «Polish» (deluxe model only) – Exceptional polishing and natural whitening for occasional or everyday use.

How to switch between brushing modes:

- **Braun Oral-B Denta-Pride** automatically starts in the «Clean» mode when pressing the on/off button.
- To shift from the «Clean» to the «Soft» mode, press the brushing mode button once.
- If you wish to switch to the «Massage» mode, press the brushing mode button again and let the brushhead pulse against your gum line.
- The «Polish» mode (deluxe model only) is best used with a Professional White brushhead. Once the Professional White is attached, press the on/off button and your toothbrush automatically starts in the «Polish» mode (please see «Brushheads»).
- To return from any mode to the «Clean» mode, press and hold the brushing mode button.
- To turn your brush off, press the on/off button.



During brushing, the SmartDisplay shows the brushing mode you have selected, followed by your actual brushing time. When you finish brushing, the total brushing time will be displayed for 30 seconds before the display switches back to the battery charge level. To directly get to the battery charge level display, you can clear the brushing time display by pushing the brushing mode button.

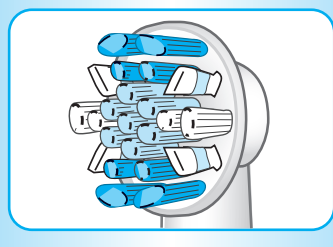
In the first few days of using **Braun Oral-B Denta-Pride**, your gums may bleed slightly. In general, bleeding should stop after a few days. Should it persist after 2 weeks, please consult your dentist or hygienist. If you have sensitive teeth and gums, Oral-B recommends using the «Soft» mode.

## Brushheads

The Braun Oral-B FlossAction and Professional White brushheads contain a «smart chip» to communicate with the electronics inside the **Braun Oral-B Denta-Pride** handle. The «smart chip» works for you, automatically switching to the appropriate brushing mode for the attached brushhead. Nevertheless, you can select other brushing modes to customize your routine.

### Braun Oral-B FlossAction brushhead

The Braun Oral-B FlossAction brushhead is recommended for everyday deep cleaning. It features MicroPulse bristles that get deep in hard-to-reach areas between your teeth, gently removing hidden plaque. The brushhead's outer bristles surround each tooth, providing exceptional overall plaque removal.





### Professional White brushhead (deluxe model only)

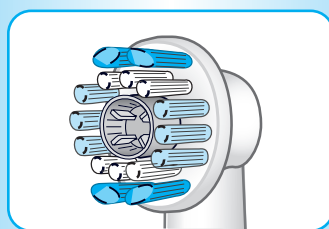
The Professional White brushhead is for occasional or everyday polishing. It features a dentist-inspired polishing cup to remove stains from coffee, tea and tobacco for effective brightening.

We do not recommend using the Professional White or Braun Oral-B FlossAction brushhead with braces. The Braun Oral-B Ortho brushhead is specifically designed to clean around braces and wires and can be used with the **Braun Oral-B Denta-Pride** toothbrush.

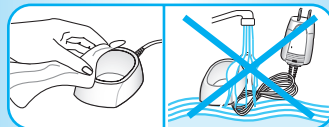
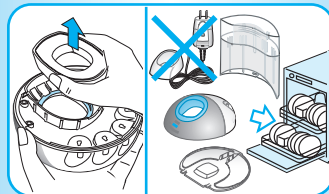
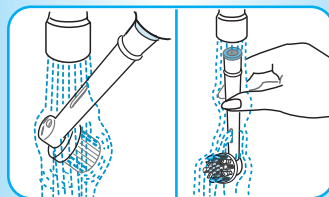
**Braun Oral-B Denta-Pride** has Smart Technology that helps you remember when to replace your brushhead to get optimum results. Dentists recommend that you change your brushhead every three months. As soon as your Braun Oral-B FlossAction or Professional White brushhead has surpassed the recommended usage, the SmartDisplay shows «Replace Brushhead». Replace with a new brushhead to get optimum brushing results. If you notice unusual wear before receiving the «Replace Brushhead» message, replace your brushhead immediately.

## Cleaning recommendations

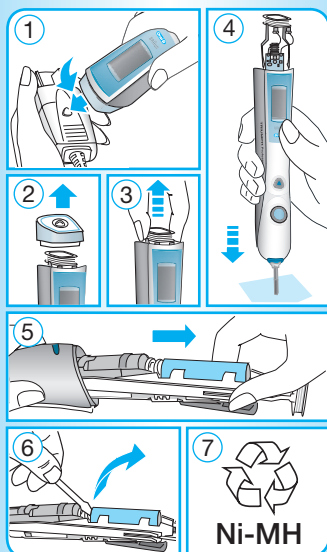
- After brushing, rinse your brushhead thoroughly under running water.
- Remove the brushhead from the handle and clean both parts separately under running water. Then wipe them dry before you put the handle on the charging unit.
- Before cleaning your charging unit, make sure you disassemble it first. The charging ring and the SmartPlug should never be placed in the dishwasher. However, all other parts (base station, base plate and protective cover) are dishwasher-safe.
- From time to time, you can also clean the charging ring and the SmartPlug with a damp cloth. The SmartPlug charger should never be placed in water.



Replace  
Brushhead



## Environmental notice



This product is provided with a nickel-hydride battery, which does not contain any harmful heavy metals. Nevertheless, in the interest of protecting the environment, please do not dispose of the product in the household waste at the end of its useful life. Disposal can take place at a Braun Oral-B Repair Center or at approved recycling or disposing locations in accordance with local regulations.

### Battery removal at the end of the product's useful life

Open the handle as shown, remove the battery and dispose of it according to local environmental regulations.

Caution! Opening the handle will destroy the appliance and invalidate the guarantee.

Subject to change without notice.

## Guarantee

We grant 1 year guarantee on the product commencing on the date of purchase. Within the guarantee period we will eliminate, free of charge, any defects in the appliance resulting from faults in materials or workmanship, either by repairing or replacing the complete appliance as we may choose. This guarantee extends to every country where this appliance is supplied by Braun or its appointed distributor.

This guarantee does not cover: damage due to improper use, normal wear or use, especially regarding the brushheads, as well as defects that have a negligible effect on the value or operation of the appliance.

The guarantee becomes void if repairs are undertaken by unauthorised persons and if original Braun parts are not used.

To obtain service within the guarantee period, hand in or send the complete appliance with your sales receipt to an authorised Braun Oral-B Repair Centre.

## 安全上的注意事項

- 使用前，請詳細閱讀此「安全上的注意事項」，以便正確地使用此產品。
- 在此註明的事項，都是為了因錯誤使用此產品而產生對您及他人的危害，為降低損害的嚴重性，此說明書分別有「警告」及「注意」的標識。

內容中只要有關安全的注意事項，請務必遵守。

**警告：**意指有可能造成人身死亡的後果。

**注意：**意指有可能造成人身傷害或物品損失的後果。

圖例：



△ 三角形記號後加警告及注意標識，三角形中標識的為注意或警告內容(左圖表注意以免觸電的情形)。



⊘ 此記號表禁止的行為。圖形中表具體之指示內容，(左圖表禁止分解)。



● 表強制執行，圖形中表具體之指示內容(左圖表請將電源拔掉之意)。

## 警告



- 請勿將產品讓修理技術者以外人員分解、修理及改造等會造成火災觸電或受傷的危險。如須修理，請至購買店家或指定店家詢問。



- 使用時，請務必將電源拔掉，並請注意手部乾燥以免觸電。

## 注意



- 拔掉電源時，請務必扶住電線前端，以免造成觸電或電線走火。

- 使用前請檢查刷頭部份有無損壞，以免口腔受傷。



- 電線或插頭有損害或插入時無法密合，請停止使用，以免造成觸電或電線走火。

- 請勿折損、加工、拉扯、施壓、重物、夾到電線，以免造成電線毀損、火災或觸電。

- 請勿強壓刷頭，可能會受傷。



- 請勿讓充電器接觸到水，以免觸電或電線走火。

- 德國百靈歐樂B數位極淨配備一個安全超低電壓電力的SmartPlug充電器。請勿更換或操弄任何零件，以免觸電。請定期檢查SmartPlug充電器是否損壞，若有損壞或故障，請停止使用，送往德國百靈歐樂B服務中心檢查。
- 3歲以下兒童不可使用本產品。
- 如果本產品不慎掉落，即使沒有明顯的損壞，請更換刷頭後再使用。
- 讀完本章後，請將產品及本使用說明書放置於可注意及安全的地方。

德國百靈歐樂B數位極淨電動牙刷經過精心設計，提供您與家人一個全新、獨特的潔牙感受，既安全又有效。然而，在使用本產品時，仍須了解基本的安全注意事項。因此使用前請先仔細閱讀本手冊。

## 介紹德國百靈歐樂B數位極淨電動牙刷

- |            |                       |
|------------|-----------------------|
| a IC智控潔板刷頭 | b 開關按鈕                |
| c 刷牙模式按鈕   | d 牙刷握柄                |
| e 數位液晶螢幕   | f 攜帶型充電器，含充電環與插頭      |
| g 底座底蓋     | h 底座                  |
| i 刷頭儲存盒    | j 專業美白刷頭(限D25.526.4X) |

專屬旅行盒(限D25.526.4X)可容納1支數位極淨電動牙刷握柄及2支德國百靈歐樂B刷頭(不含歐樂B多動向雙向震動刷頭及音波SPA刷頭)。

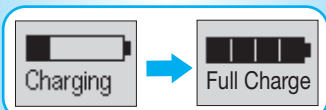
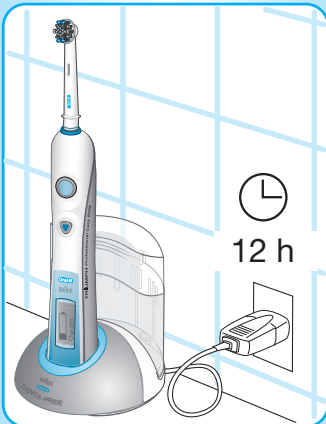
震動數	清潔.....上下震動 約40,000次/分 左右轉動 約8,800次/分 柔動.....上下震動 約30,000次/分 左右轉動 約6,500次/分 按摩.....上下震動 約21,000次/分 左右轉動 約4,500次/分 磨亮(限D25.526.4X) 上下震動 約28,000~40,000次/分 左右轉動 約8,800~6,100次/分
電 源	充電式
充電時間	12小時
規 格	AC100-240V/50-60Hz/2.4W
使用時間	連續使用時間 約56分鐘
尺 寸	主機：直45mmX高203mm (240mm(含刷頭)) 充電底座：直106mmX高112mm(含儲存盒)
重 量	181g(主機)、288g(充電器、含電源線)
刷頭及配件	IC智控潔板刷頭1支、專業美白刷頭1支(限D25.526.4X) 底座、刷頭儲存盒、旅行盒(限D25.526.4X)

## 為您的德國百靈歐樂B數位極淨電動牙刷充電

德國百靈歐樂B數位極淨電動牙刷有防水的握把，用電安全，專為於浴室中使用而設計。

將底座(h)組合成充電座的第一步是將底座底蓋(g)拆下(參見第3頁圖1)。將充電環放入底座，再將底座底蓋裝回(如圖2與3)。然後將刷頭儲存盒(i)插入底座的背面(參見第3頁圖4)。

- 將插頭插入插座，將電動牙刷把手(d)放在充電座上。或者也可將插頭插入插座，將把手直接插入充電環內，也可充電。
- 數位液晶螢幕上應會出現電池圖示。電動牙刷握把在充電時，此電池圖示會逐漸填滿，同時顯示"Charging"(充電)字樣。當充電完成後，螢幕會顯示"Full Charge"(完全充電)。完全充電至少需要12小時，正常使用狀況下，此電力可供刷牙約2個星期。請注意：如果電池圖示沒有立即顯示，請繼續充電，10-15分鐘後將會出現。



- 當充電電池電量不足時，圖示的黑色部份會消失，並顯示"LOW"(電力不足)。您的電動牙刷轉速會變慢，最後會停止。此時應該為德國百靈歐樂B數位極淨電動牙刷充電。當電池完全放電之後，會出現"Empty"(耗盡)的字樣。緊急充電15分鐘左右可提供刷牙2分鐘的電力。
- 若要每天使用，可將電動牙刷握把放在充電座上，以維持電力飽滿。不會有充電過度的危險。
- 要維持充電電池的最大電容量，正常使用下至少每6個月應拔掉充電座的插頭，讓電動牙刷完全放電，然後再重新充電。

德國百靈歐樂B數位極淨電動牙刷十分方便於旅行攜帶，因為您只需要充電環以及適當的旅行用轉接頭便可在外國充電。SmartPlug會可視各地的電壓自動做調整。

電力的規格請參見SmartPlug充電器的說明。

## 為您的德國百靈歐樂B數位極淨電動牙刷做個人設定

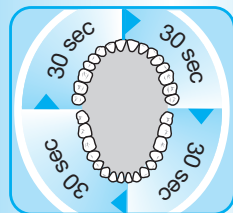
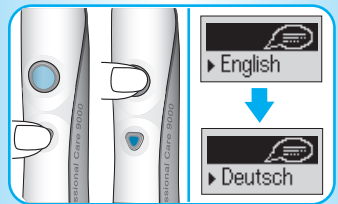
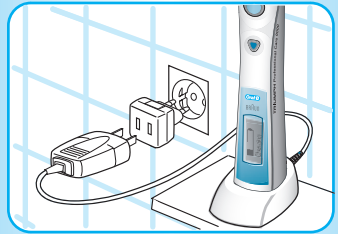
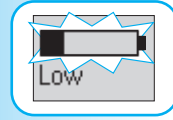
在開始之前，您可以配合您個別的需求來設定您的電動牙刷。德國百靈歐樂B電動牙刷數位極淨電動牙刷有獨特的智慧技術，讓您可以選擇語言及最適合您的計時器。

### 選擇語言

德國百靈歐樂B電動牙刷數位極淨電動牙刷預設的語言是英文。如果您希望更換語言，請按以下步驟操作：按下並壓住刷牙模式按鈕(c)直到出現"Engilsh"(英文)字樣。按一下開關按鈕(b)即可瀏覽13種不同語言。看到您您要選擇的語言，只要再按一次刷牙模式按鈕便可選定，還可讓您直接進入計時器選單。

### 選擇計時器

"2-Minute Timer"(2分鐘計時器)表示達到牙醫建議的2分鐘刷牙時間時，電動牙刷會發出一長喀噠聲。"Professional Timer"(專業智慧計時器)可協助您上下左右四部份的牙齒的刷牙時間能分布平均。每隔30秒電動牙刷會發出短的喀噠聲，表示應該刷另外一個部份的牙齒，等到達建議的2分鐘刷牙時間時，電動牙刷便會自動發出長喀噠聲。

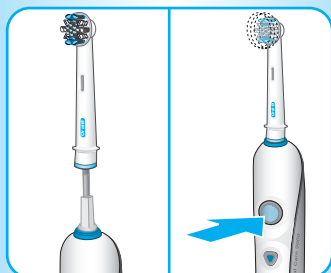




德國百靈歐樂B數位極淨電動牙刷預設的是專業智慧計時器。如果您希望更改為2分鐘計時器，在選定語言之後，只要按下開關按鈕便可改變設定。然後再按一次刷牙模式按鈕來確認。

## 準備刷牙

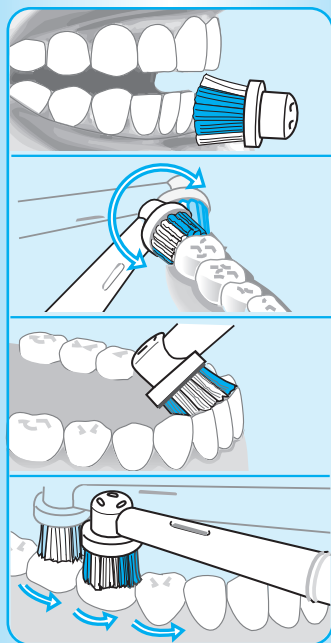
將刷頭插入電動牙刷握把。任何牙膏皆適用。將刷頭置入口腔後再啟動牙刷，以防牙膏飛濺。



## 刷牙技巧

- 慢慢將刷頭順著牙齒移動。
- 每顆牙齒停留幾秒鐘後再移到下一顆。
- 刷牙齒之外也要刷牙齦，先刷外側，再刷內側，最後刷咀嚼面。
- 不要太用力壓電動牙刷，也不要來回用力刷，只要讓德國百靈歐樂B數位極淨電動牙刷來負責刷牙即可。

為了協助您達到最佳刷牙效果，德國百靈歐樂B數位極淨電動牙刷具有壓力感應裝置，以確保施加的壓力適當。這有助於保護您的牙齦不會受到過度的刷洗，並有助於電動牙刷的運作。如果施加太多壓力，刷頭的左右旋轉動作會持續，但上下震動會停止，除了可以感覺到這項變化之外，您還可以聽到聲音也會不同。



## 選擇刷牙模式

德國百靈歐樂B數位極淨電動牙刷提供多種不同的刷牙模式來搭配不同的口腔保健需求：

- <清潔> 可徹底清潔整個口腔
- <柔動> 可輕柔清潔口腔內敏感部位
- <按摩> 可輕柔刺激牙齦，保持牙齦健康
- <磨亮> 可提升整體口腔潔白感，每天使用也沒問題  
(限D25.526.4X)

如何切換不同模式：

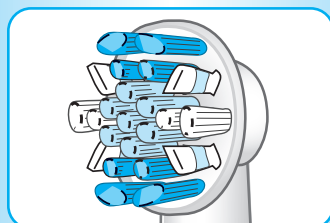
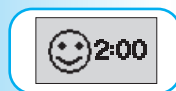
- 按開關按鈕一次，便可啟動德國百靈歐樂B數位極淨電動牙刷，並自動以<清潔>模式開始刷牙。
- 按一次刷牙模式按鈕，可從<清潔>模式切換到<柔動>模式。
- 如果您希望轉換到<按摩>模式，再按一次刷牙模式按鈕，並且讓刷頭沿著牙齦溝移動。
- <磨亮>模式(限D25.526.4X)搭配專業美白刷頭效果更佳；只要裝上專業美白刷頭，開啟電動牙刷，數位極淨內建智慧科技會自動切換至<磨亮>模式。(※只有隨盒配件的專業美白刷頭有內建IC晶片，才能請動此功能)。
- 要從其他模式回到<清潔>模式時，只要持續按住刷牙模式按鈕即可。
- 要關閉電動牙刷，只要按開關按鈕。

刷牙時螢幕會顯示您所選擇的刷牙模式，其後是您實際刷牙的時間。當您刷完牙，螢幕會顯示總刷牙時間，持續30秒後，再切換回電池電量圖示。要直接進入電池電量的畫面，您可以按下刷牙模式按鈕，便可跳過刷牙時間的顯示。

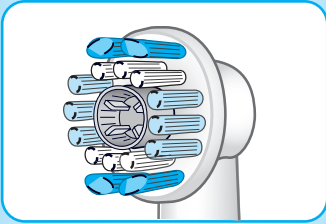
在使用德國百靈歐樂B數位極淨電動牙刷的前幾天，您的牙齦可能會輕微出血。一般來說，幾天後應會停止。若持續2個星期以上，請向牙醫師諮詢。如果您是屬於敏感型牙齒與牙齦，建議您使用<柔動>模式來潔牙。

## 隨盒刷頭配件

德國百靈歐樂B的IC智控潔板刷頭及專業美白刷頭內建「智慧晶片」，可連結德國百靈歐樂B數位極淨電動牙刷握把內部的Smart智慧科技，智慧科技會針對選用的刷頭自動調整至適當的刷牙模式。然而，您可因自己的喜好選擇其他刷牙模式。



IC智控潔板刷頭適合做每日的牙齒深層清潔之用。它特有的彈力微律動刷毛可深入齒縫間難以觸及的區域，溫和清除隱藏的牙菌斑。它外圍的刷毛可包覆住每顆牙齒，可徹底清除牙菌斑。



Replace  
Brushhead

**專業美白刷頭**(限D25.526.4X隨盒配件)

適合每天使用，其特殊軟膠刷毛，靈感來自專業牙醫，可有效清除咖啡、茶及煙垢，讓牙齒更潔白。

若您有佩戴牙套，建議您不要使用IC智控潔板刷頭或專業美白刷頭。德國百靈歐樂B的矯正刷頭是專門為清除牙套周圍區域而設計的，可搭配德國百靈歐樂B數位極淨電動牙刷使用。

德國百靈歐樂B數位極淨電動牙刷的Smart智慧科技可提醒您何時更換刷頭以達最佳潔牙效果。牙醫師建議每3個月更換一次刷頭。當IC智控潔板刷頭或專屬美白刷頭(限隨盒配備)超過建議的時間期限，螢幕會顯示"Replace Brushhead"(更換刷頭)。此時請更換新的刷頭，以達最佳潔牙效果。如果您在「更換刷頭」的訊息出現之前便注意到有不尋常的磨損，也請立即更換刷頭。

## 如何保養您的德國百靈歐樂B數位極淨電動牙刷

- 刷完牙後，將整個刷頭置於水龍頭下沖洗。
- 將刷頭自電動牙刷握把取下，兩部份都分別用水沖洗。擦乾後再將握把回充電座。
- 充電座必須先行拆解後才可清潔。充電環與插頭不可置於洗碗機中。然而，其他所有零件（基座、基座底蓋、及保護蓋）均可用洗碗機清洗。
- 定期用溼布擦拭充電環與插頭。充電環不可置於水中。

## 環保提示

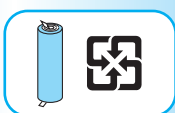
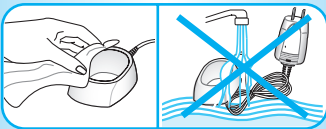
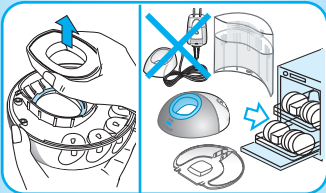
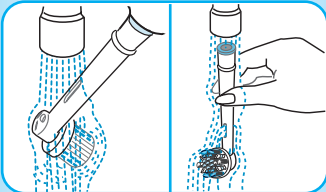
本產品使用“響應環保”的鎳氫充電電池。此種電池不含任何危害環境的有毒重金屬原料。雖然如此，為了環保考量，於電池壽命結束時請勿按照一般家庭廢物處理。建議您洽德國百靈維修中心回收，以免自行處理造成牙刷損壞。

## 電池使用壽命結束時的移除

建議您於電池壽命結束時，請洽德國百靈維修中心由技術人員移除電池及按環保法規處理。

**注意：打開把手將會損壞裝備，該毀損不在保固範圍內，請勿自行處理之！**

本說明如有更動，恕不另行通知。





# 德國百靈家電產品服務保證書

親愛的德國百靈愛用者，感謝您使用本公司產品，為確保您的權益：

- 1.請詳細填寫本保證書，並將附聯撕下，儘快寄回本公司存檔，存根聯則請使用者妥善保存一年，影印無效。
- 2.於每次維修時，請務必出示本產品服務保證書正本。
- 3.本保證書兩聯須蓋上經銷商之店章，方始生效。如經塗改，一概無效，如有遺失恕不補發。

注意事項：

- ★ 保用期間內，如有故障，本公司當負責檢修，但若因人為使用不當致損壞時，則不含在內。
- ★ 產品配件，如電動牙刷刷頭、沖牙機噴嘴，不在保證範圍。
- ★ 保用期間後，如有故障，視檢修情況酌收成本費。

故障時如何送修：

- ★ 請親自將產品送至全省百貨公司德國百靈家電專櫃或維修中心  
台北市中山北路一段85號10樓                      電話(02)25233283  
台中市大墩二十街140號                              電話(04)23220407  
高雄市苓雅區福建街300號                          電話(07)2265758
- ★ 故障時，請勿自行拆修，或交予非本公司之技術人員檢修，以免造成更嚴重的損壞。

德國百靈消費者服務專線：0800-005-998

**BRAUN**  
德國百靈

# 德國百靈家電產品服務保證書

客戶保存聯

姓名：	電話：	
地址：		
e-mail:	購買日期： 年 月 日	
商品名稱：	經銷商蓋章：	
產品型號：		
性別：		年齡：
職業：		
教育程度：		
產品保證期限： 年 月 日		

\* 為確保您的權益，請於每次維修時出示此保證書，影印無效。

\* 保固期間以保證書上購買日期起一年始算起，若未蓋有購買日期請以此保證書之產品保證期限為依據（經塗改無效）。

\* 承蒙惠顧，謹致以表謝意，為確保您的權益，請要求經銷商填寫購買日期並蓋店章，始能享有本公司自購買日起一年之保證服務。

**BRAUN**  
德國百靈

# 德國百靈家電產品服務保證書

撕下寄回聯

姓名：		電話：	
地址：			
e-mail:		購買日期： 年 月 日	
商品名稱：		經銷商蓋章：	
產品型號：			
性別：	年齡：		
職業：			
教育程度：			
產品保證期限： 年 月 日			

- \* 為提供您更好的服務，請填妥並撕下此聯寄回寶僑家品股份有限公司/台北市信義路5段106號7樓。
- \* 保固期間以保證書上購買日期起一年始算起，若未蓋有購買日期請以此保證書之產品保證期限為依據（經塗改無效）。
- \* 承蒙惠顧，謹致以表謝意，為確保您的權益，請要求經銷商填寫購買日期並蓋店章，始能享有本公司自購買日起一年之保證服務。

**BRAUN**  
德國百靈

# ブラウン オーラルB デンタプライド 保証書

持込修理

本書は、本書記載内容（裏面記載）で無料修理を行うことをお約束するものです。お買い上げの日から下記期間中に故障が発生した場合は本書をご提示のうえ、お買い上げの販売店に修理をご依頼ください。お客様にご記入いただいた保証書は、保証期間内のサービス活動及びその後の安全点検活動のために記載内容を利用させていただく場合がございますので、ご了承ください。

品名	ブラウン オーラルB デンタプライド	型番	D25 516 3 D25 526 4
保証期間	対象部分	期間（お買い上げの日より）	
	本体/充電器 （但し、替ブラシは除く）	1年	
お買い上げ日	年 月 日		
お客様ご芳名			
ご住所	〒		
販売店・住所			

（販売店及びお買い上げ日の記入なきものは無効です）

プロクター・アンド・ギャンブル・ジャパン株式会社

〒658-0032 神戸市東灘区向洋町中1-17

BRAUN  
D25 516 3  
D25 526 4

## Free Manuals Download Website

<http://myh66.com>

<http://usermanuals.us>

<http://www.somanuals.com>

<http://www.4manuals.cc>

<http://www.manual-lib.com>

<http://www.404manual.com>

<http://www.luxmanual.com>

<http://aubethermostatmanual.com>

Golf course search by state

<http://golfingnear.com>

Email search by domain

<http://emailbydomain.com>

Auto manuals search

<http://auto.somanuals.com>

TV manuals search

<http://tv.somanuals.com>