

IMPORTANT SAFETY INSTRUCTIONS

READ ALL INSTRUCTIONS BEFORE USING

FOR HOUSEHOLD USE ONLY KEEP AWAY FROM WATER

WARNING—

1. Use close supervision when the appliance is used by, on, or near children or individuals with certain disabilities.

2. Use appliance only for its intended use as described in this manual. Only use attachments recommended by the manufacturer.

3. Never operate the appliance if it is not working properly, has been dropped or damaged, or dropped into water. Return the appliance to a Conair service center for examination and repair.

4. Do not use the appliance with teeth missing from the blades, as injury may result. Before each use, make certain the blades are aligned properly and oiled.

SAVE THESE INSTRUCTIONS

TROUBLESHOOTING

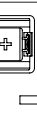
There are several things to look for if your trimmer fails to operate:

1. Be sure the trimmer is turned ON.
2. Make sure that the battery is properly placed in the battery compartment. Test the battery to be sure it is working.
3. Check the blades to see if they are clogged with hair clippings; if so, use a cleaning brush to remove hair.
4. If the trimmer still fails to operate, take or send it to a Conair Service Center (see warranty procedure and addresses).

OPERATING INSTRUCTIONS

1. To insert battery, remove compartment cover at the back of the unit by pulling straight down (Fig. 1). Insert one AA alkaline battery, negative end up. (Alkaline batteries will ensure the best performance and longest life for your appliance.) If you are not going to use the unit for a long period of time, or if the battery is dead, remove the battery from the unit. Remove used batteries promptly. This will increase the life of your trimmer.

Fig. 1



GETTING STARTED

TO SWITCH TRIMMER HEADS

Hold the handle of the trimmer while turning the trimmer head counterclockwise until the "I" mark is aligned properly with the "arrow" mark (Fig. 2). At this point you should be able to easily lift the trimmer head from the handle. To use a new trimmer head on the unit, properly install the head into position making sure the "I" mark is aligned with the "arrow" mark, turn clockwise until the "I" and "circle" marks are aligned (Fig. 3) and lock into position.

2. After inserting the battery, replace the battery compartment.
3. Now your unit is ready to be used. *Do not use in the shower. To clean simply rinse trimmer blade under faucet.

USING THE 5-POSITION TRIMMING COMB

1. To use the 5-position comb, attach the comb to the 20mm trimmer head by sliding the unit over the trimmer blades and snapping it down into position.
2. At first, until you become familiar with the adjustments, use the longest setting. (You can always go back and trim hair shorter.)
3. Using smooth, even strokes gently move the comb through the hair in the direction of growth. Never attempt to trim against the natural growth of your hair because it will be cut too short.)
4. If you decide to make your hair shorter, you can now adjust the 5-position comb attachment to a shorter setting until the desired length of hair is achieved.
5. When you have finished, run a comb or brush (not included) through the hair to remove any loose hairs.

TO TRIM NOSE HAIR

Attach the angled detail trimmer head to the trimmer handle. Turn unit on. Gently insert trimmer head into nostril. Gently move trimmer in and out of the nostril to remove unwanted hair. Avoid inserting the trimmer more than 1/4" to ensure safe trimming.

TO TRIM EAR HAIR

Attach the angled detail trimmer head to the trimmer handle. Turn unit on. Gently insert trimmer head no more than 1/4" into outer ear canal. Gently move trimmer around the outer ear to remove unwanted hair extending beyond the outer ear. Guide the trimmer around the outer surface of ear to trim protruding hairs. Never insert trimmer more than 1/4" into ear canal.

TO TRIM EYEBROWS

Attach the angled detail trimmer to the trimmer handle. Turn unit on. To shape and define, move the trimmer without the eyebrow comb attachment slowly so as not to cut any hair you do not intend to trim. Once staped and defined, you may thin out the hair using the eyebrow comb attachment.

CLEANING YOUR TRIMMER

Make sure trimmer is off.

1. To remove the trimmer head for cleaning, turn the head counter-clockwise until the "I" mark aligns with the "arrow" mark, then lift the head gently (Fig. 4).
2. Only rinse the head under water (Fig. 5). For proper functioning of the unit, the handle can not touch or be immersed in water.



Fig. 5

3. After cleaning, make sure to shake dry the head before replacing it to the body.
4. To reassemble the head onto the body, align the "I" mark on the head with the "arrow" mark on the body and then turn clockwise until the "I" mark aligns with the "circle" mark on the body (Fig. 6).



Fig. 6

NE43 DETAIL TRIMMER



1. Angled head with powerful, stainless steel blades
2. No-slip grip™ handle
3. Cordless/battery operated (requires AA battery; not included)
4. 5-position trimming comb
5. 20mm trimmer head

LIMITED TWO YEAR WARRANTY

Conair will repair or replace (at our option) your unit free of charge for 24 months from the date of purchase if the appliance is defective in workmanship or materials.

To obtain service under this warranty, return the defective product to the service center listed below that is listed on back, together with your purchase receipt and \$5.00 for postage and handling.

California residents need only provide proof of purchase and should call 1-800-366-0937 for shipping instructions. In the absence of a purchase receipt, the warranty period shall be 24 months from the date of manufacture.

ANY IMPLIED WARRANTIES, OBLIGATIONS, OR LIABILITIES, INCLUDING BUT NOT LIMITED TO THE IMPLIED WARRANTY OF MERCHANTABILITY AND FITNESS FOR A PARTICULAR PURPOSE, SHALL BE LIMITED IN DURATION TO THE 24 MONTH DURATION OF THIS WRITTEN, LIMITED WARRANTY. Some states do not allow limitations on how long an implied warranty lasts, so the above limitations may not apply to you.

IN NO EVENT SHALL CONAIR BE LIABLE FOR ANY SPECIAL, INCIDENTAL, OR CONSEQUENTIAL DAMAGES FOR BREACH OF THIS OR ANY OTHER WARRANTY, EXPRESS OR IMPLIED, WHATSOEVER. Some states do not allow the exclusion or limitation of special, incidental, or consequential damages, so the above limitation may not apply to you.

This warranty gives you specific legal rights, and you may also have other rights, which vary from state to state.

Please register this product at:
www.conair.com/registration

©2012 CONAIR CORPORATION
Service Center
Conair Corporation
Service Department
7475 North Glen Harbor Blvd.
Glendale, AZ 85307

12PG137971

IB-11920

THE CHOPPER® Detail Trimmer



Conair wants to thank you for choosing our personal grooming kit. We know it will provide you with years of reliable service.

CONAIR®

Model NE43

MEDIDAS DE SEGURIDAD IMPORTANTES

LEA TODAS LAS INSTRUCCIONES ANTES DE USARLO

PARA USO DOMÉSTICO SOLAMENTE MANTÉNGALO ALEJADO DEL AGUA

ADVERTENCIA—

- Supervise el uso de este aparato cuidadosamente cuando esté usado por, sobre o cerca de niños o personas con alguna discapacidad.
- Utilice este aparato únicamente con el propósito para el cual fue diseñado y solamente según las instrucciones. Sólo use accesorios recomendados por el fabricante.
- No utilice este aparato si no funciona correctamente, si estuviese caído o después de que se hubiese caído o dañado al agua. Regrese el aparato a un centro de servicio autorizado para su revisión y reparación.
- No utilice este aparato con guías o cuchillas rotas o dañadas. Esto podría provocar una herida. Asegúrese de que las cuchillas estén debidamente alineadas y lubricadas antes de cada uso.

GUARDE ESTAS INSTRUCCIONES

RESOLUCIÓN DE PROBLEMAS

- Si su aparato no funcionase correctamente:
- Asegúrese de que el aparato esté encendido.
 - Asegúrese de que la pila esté debidamente instalada. Cerciórese de que la pila no está agotada.
 - Revise las cuchillas y límpielas si fuera necesario, usando el cepillo de limpieza provisto.
 - Si esto no soluciona el problema, regrese el aparato a un centro de servicio autorizado (véase la información de garantía).

INSTRUCCIONES DE OPERACION

- Para instalar la pila, abra el compartimiento de la pila ubicado en la parte trasera del aparato (Fig. 1). Instale una pila alcalina AA, el polo positivo primero. Pilas alcalinas garantizarán un rendimiento óptimo y mayor vida útil. Retire la(s) pila(s) al final de su vida útil o si no va a usar el aparato durante un largo período de tiempo. Retire las pilas usadas sin demora. Esto prolongará la vida de su aparato.
- Cierre el compartimiento de la pila.
- Su aparato está listo. * No lo use en la ducha. Para limpiarlo, simplemente enjuague la cuchilla

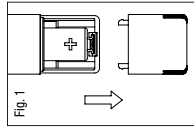


Fig. 1

en agua corriente.

- Para encender el aparato, deslice el interruptor hacia arriba (ON).
- Para apagar el aparato, deslice el interruptor hacia abajo (OFF).
- No utilice pilas que no sean del tamaño o de la potencia indicada para uso con este aparato.
- Cambie todas las pilas al mismo tiempo.
- Limpie los contactos del aparato y los de la(s) pila(s) antes de instalar éstas(s).
- Siempre respete los signos de polaridad (+/-) al instalar la(s) pila(s).
- Retire las pilas si no va a usar el aparato durante un largo período de tiempo.
- Retire las pilas usadas sin demora.
- Guarde las pilas nuevas en su paquete original, lejos de los objetos de metal, los cuales podrían provocar un cortocircuito. Nunca cortocircuite las pilas.
- Nunca tire las pilas al fuego, excepto mediante incineración controlada. Esto podría causar una explosión. Nunca intente cargar una pila no recargable. Esto podría presentar un riesgo de pérdida de electrolito, incendio o explosión.

FUNCIONAMIENTO BÁSICO

CÓMO CAMBIAR EL CABEZAL

Sostenga el aparato firmemente y gire el cabezal en sentido antihorario, hasta que la marca "I" en el cabezal coincida con la flecha en el cuerpo del aparato (Fig. 2). Retire el cabezal. Instale el cabezal deseado, haciendo coincidir la marca "I" con la flecha. Para sujetar el cabezal, gírelo en sentido horario hasta que la marca "I" coincida con el círculo (Fig. 3).

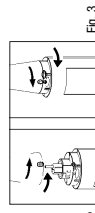


Fig. 2

CÓMO RECORTAR LAS PATILLAS Y EL CABELLO EN LA NUCA

Instale el cabezal multiuso con cuchillas de 20 mm. Sostenga la cortadora recta, colóquela contra la piel al nivel deseado y deslicela hacia abajo.

CÓMO CORTAR EL PELO EN LA NARIZ

Instale el cabezal sesgado. Encienda el aparato. Introduzca delicadamente la punta del cabezal dentro y fuera de la nariz. Nunca inserte el cabezal más de ¼ pulgada (5 mm) adentro de la nariz.

CÓMO CORTAR EL PELO EN LAS OREJAS

Instale el cabezal sesgado. Encienda el aparato. Introduzca delicadamente la punta del cabezal en la oreja, no más de ¼ pulgada (5 mm) en el canal del oído. Mueva suavemente el aparato alrededor del canal del oído. Guíe el aparato alrededor de la superficie externa de la oreja para cortar pelos que sobresalen. Nunca inserte el cabezal más de ¼ pulgada (5 mm) adentro de la oreja.

CÓMO CORTAR LAS CEJAS

Instale el cabezal sesgado. Encienda el aparato. Dé forma y defina las cejas, moviendo la cortadora lentamente, para no cortar demasiado pelo. Después de darle forma, puede limpiarlas con la guía para cejas.

LIMPIEZA DE LA RECORTADORA

Asegúrese de que el aparato esté apagado.

- Para remover el cabezal, gírelo en sentido antihorario hasta que la marca "I" coincida con la flecha (Fig. 4) y jale suavemente el cabezal.
- Enjuague el cabezal en agua corriente (Fig. 5). No permita que el cuerpo del aparato tenga contacto con agua.

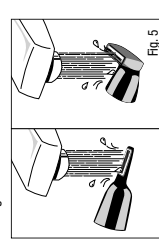


Fig. 5

- Después de limpiar el cabezal, sacúdalo para secarlo.
- Vuelva a instalar el cabezal, haciendo coincidir la marca "I" con la flecha. Para sujetar el cabezal, gírelo en sentido horario hasta que la marca "I" coincida con el círculo (Fig. 6).

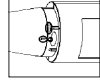
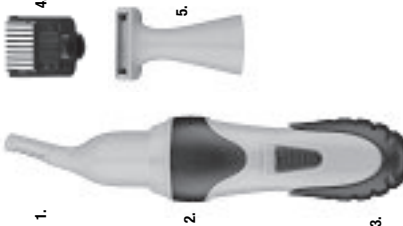


Fig. 6

RECORTADORA MULTIUSO NE43



- Cabezal sesgado con potentes cuchillas de aceite inoxidable
- Mango antideslizante No-slip grip™
- Funcionamiento inalámbrico/con pila (requiere una pila AA, no incluida)
- Guía ajustable con 5 posiciones
- Cabezal de corte con cuchilla de 20 mm

GARANTÍA LIMITADA DE DOS AÑOS

Conair reparará o reemplazará (a su opción) su aparato sin cargo por un período de 24 meses a partir de la fecha de compra si presentara defectos de materiales o fabricación.

Para obtener servicio técnico bajo esta garantía, regrese su aparato al Centro de Servicio Indicado a continuación, junto con su recibo de compra y un cheque o giro postal de US\$5.00 por gastos de manejo y envío. Los residentes de California sólo necesitan dar una prueba de compra y deben llamar al 1-800-366-0937 para recibir instrucciones de envío. En ausencia del recibo de compra, el período de garantía será de 24 meses a partir de la fecha de fabricación.

CUALQUIER GARANTÍA, OBLIGACIÓN O RESPONSABILIDAD IMPLÍCITAS, INCLUYENDO PERO NO LIMITADAS A LA GARANTÍA IMPLÍCITA DE COMERCIABILIDAD Y APTITUD PARA UN PROPÓSITO ESPECÍFICO, ESTARÁN LIMITADAS POR LOS 24 MESES DE LA PRESENTE GARANTÍA ESCRITA. Algunos Estados no permiten limitaciones sobre la duración de una garantía implícita, de modo que las limitaciones mencionadas pueden no regir para usted.

CONAIR NO SERÁ RESPONSABLE, EN NINGÚN CASO, POR NINGÚN DAÑO ESPECIAL, INCIDENTAL O CONSECUENTE DERIVADO AL INCUMPLIMIENTO DE ESTA O CUALQUIER OTRA GARANTÍA, EXPRESA O IMPLÍCITA. Algunos Estados no permiten la exclusión o limitación de daños especiales, incidentales o consecuentes, de modo que las limitaciones mencionadas pueden no regir para usted.

Esta garantía le otorga derechos legales específicos y usted puede tener otros derechos que varían de un Estado a otro.

Para registrar su producto, visítenos en: www.conair.com/registration

©2012 CONAIR CORPORATION
Centro de servicio
 Conair Corporation
 Service Department
 7475 North Glen Harbor Blvd.
 Glendale, AZ 85307

12PG137971

IB-11920

Free Manuals Download Website

<http://myh66.com>

<http://usermanuals.us>

<http://www.somanuals.com>

<http://www.4manuals.cc>

<http://www.manual-lib.com>

<http://www.404manual.com>

<http://www.luxmanual.com>

<http://aubethermostatmanual.com>

Golf course search by state

<http://golfingnear.com>

Email search by domain

<http://emailbydomain.com>

Auto manuals search

<http://auto.somanuals.com>

TV manuals search

<http://tv.somanuals.com>