

# Owner's Manual



## Permanently Lubricated Tank Mounted **AIR COMPRESSOR**

Model No.  
**919.152160**

- **Safety Guidelines**
- **Assembly**
- **Operation**
- **Maintenance**
- **Service and Adjustments**
- **Troubleshooting**
- **Repair Parts**

**CAUTION:** Read the Safety Guidelines  
and All Instructions Carefully Before  
Operating.

**Sears, Roebuck and Co., Hoffman Estates, IL 60179 U.S.A.**  
Visit our Craftsman website: [www.sears.com/craftsman](http://www.sears.com/craftsman)

N014212 Rev. 0 7/24/08

## CONTENIDO

GARANTÍA .....	24
CUADRO DE ESPECIFICACIONES .....	25
DEFINICIONES DE NORMAS DE SEGURIDAD .....	25
IMPORTANTES INSTRUCCIONES DE SEGURIDAD .....	25-31
GLOSARIO .....	31
ACCESORIOS .....	31
CICLO DE SERVICIO .....	31
ENSAMBLAGE .....	32
INSTALACIÓN .....	32-33
OPERACIÓN .....	34-36
MANTENIMIENTO .....	36-37
SERVICIOS Y REGULACIONES .....	37-38
ALMACENAJE .....	38
GUÍA DE DIAGNÓSTICO DE PROBLEMAS .....	39-41
CONTRATOS DE PROTECCIÓN PARA REPARACIONES .....	43
LISTA DE PARTES .....	20-23
COMO SOLICITAR PIEZAS PARA REPARACIÓN .....	contratapa

## GARANTÍA

### GARANTÍA TOTAL DE UN AÑO

Si esta unidad fallase debido a defectos de materiales o de fabricación dentro del año de su fecha de compra, Sears, a su opción, lo reparará o reemplazará sin costo alguno. Comuníquese con Sears al 1-800-4-MY-HOME® para coordinar su reparación, o devuelva la unidad al lugar donde lo compró para que lo cambien.

Si esta unidad se usase con fines comerciales o para alquiler, esta garantía se aplica sólo durante los primeros noventa días a partir de su fecha de compra

Esta garantía le otorga derechos específicos y usted podría tener otros derechos que varían de un estado a otro.

**Sears, Roebuck and Co., Dept. 817WA, Hoffman Estates, IL 60179**

## CUADRO DE ESPECIFICACIONES

<b>Modelo N°</b>	<b>919.152160</b>
Potencia de trabajo	*0,8 HP
Diámetro interior	1-7/8 pulg. (47,6 mm)
Carrera	1-1/4 pulg. (31,8 mm)
Voltaje-corriente manofásica	120V
Circuito mínimo requerido	10A
Tipo de fusible	Acción retardada
Capacidad de aire en el tanque	6 Galones (22,7 litros)
Presión de corte de entrada	120 PSI
Presión de corte de salida	150 PSI
SCFM a 40 PSIG	*3,7 Calibre de libras por pulgada cuadrada
SCFM a 90 PSIG	*2,6 Calibre de libras por pulgada cuadrada

\*Probado según la norma ISO 1217

Refiérase al glosario para descifrar las abreviaturas.

## DEFINICIONES DE NORMAS DE SEGURIDAD

Este manual contiene información que es importante que usted conozca y comprenda. Esta información se relaciona con la protección de **SU SEGURIDAD y LA PREVENCIÓN DE PROBLEMAS A SU EQUIPO**. Para ayudarlo a reconocer esta información, usamos los símbolos indicados más abajo. Sírvase leer el manual y prestar atención a estas secciones.

<p><b>▲ PELIGRO:</b> Indica una situación de riesgo inminente, que si no se evita, causará <b>la muerte o lesiones serias</b>.</p>	<p><b>▲ ATENCIÓN:</b> Indica una situación potencialmente peligrosa, que si no se evita, puede causar <b>lesiones menores o moderadas</b>.</p>
<p><b>▲ ADVERTENCIA:</b> Indica una situación potencialmente riesgosa, que si no se evita, podría causar <b>la muerte o lesiones serias</b>.</p>	<p><b>ATENCIÓN</b> Usado sin el símbolo de seguridad de alerta indica una situación potencialmente riesgosa la que, si no se evita, podría <b>causar daños en la propiedad</b>.</p>

## INSTRUCCIONES IMPORTANTES DE SEGURIDAD

**▲ ADVERTENCIA:** Este producto contiene sustancias químicas, incluido el plomo, reconocidas por el Estado de California como causantes de cáncer, defectos de nacimiento u otros problemas reproductivos. Lávese las manos después de utilizarlo.

**▲ ADVERTENCIA:** Algunos tipos de polvo contienen sustancias químicas, como el amianto y el plomo de las pinturas de base plomo, reconocidas por el Estado de California como causantes de cáncer, defectos de nacimiento u otros problemas

**▲ ADVERTENCIA:** La operación o el mantenimiento inadecuados de este producto podrían ocasionar lesiones serias y daños a la propiedad. Lea y comprenda todas las advertencias e instrucciones de funcionamiento antes de utilizar este equipo.



## CONSERVE ESTAS INSTRUCCIONES

## PELIGRO



### ▲ PELIGRO: RIESGO DE EXPLOSIÓN O INCENDIO

<b>¿QUÉ PUEDE SUCEDER?</b>	<b>CÓMO EVITARLO</b>
<ul style="list-style-type: none"> <li>• Es normal que los contactos eléctricos dentro del motor y el interruptor de presión produzcan chispas.</li> </ul>	<ul style="list-style-type: none"> <li>• Opere siempre el compresor en un área bien ventilada libre de materiales combustibles, gasolina o vapores de solventes.</li> </ul>
<ul style="list-style-type: none"> <li>• Si las chispas eléctricas del compresor entran en contacto con vapores inflamables, pueden encenderse, provocando un incendio o una explosión.</li> </ul>	<ul style="list-style-type: none"> <li>• Si se pulverizan materiales inflamables, ubique el compresor al menos a 6,1 m (20 pies) del área de pulverización. Se puede necesitar manguera adicional.</li> <li>• Guarde los materiales inflamables en lugar seguro lejos del compresor.</li> </ul>
<ul style="list-style-type: none"> <li>• Restringir cualquiera de las aberturas de ventilación del compresor puede producir un sobrecalentamiento grave y podría provocar un incendio.</li> </ul>	<ul style="list-style-type: none"> <li>• Nunca coloque objetos contra o sobre el compresor.</li> <li>• Opere el compresor en un lugar abierto con una distancia de al menos 30,5 cm (12 pulg.) a cualquier pared u obstrucción que pudiera restringir el flujo de aire fresco a las aberturas de ventilación.</li> <li>• Opere el compresor en un área limpia, seca y bien ventilada. No opere la unidad dentro de la casa o en un área muy cerrada.</li> </ul>
<ul style="list-style-type: none"> <li>• El funcionamiento sin atención de este producto podría provocar lesiones personales o daños a la propiedad. Para disminuir el riesgo de incendio, no permita que el compresor funcione sin que alguien lo controle.</li> </ul>	<ul style="list-style-type: none"> <li>• Permanezca siempre controlando el producto cuando está en funcionamiento.</li> <li>• Siempre apague y desenchufe la unidad cuando no esté en uso.</li> </ul>

## PELIGRO



### ▲ PELIGRO: RIESGO RESPIRATORIO (ASFIXIA)

<b>¿QUÉ PUEDE SUCEDER?</b>	<b>CÓMO EVITARLO</b>
<ul style="list-style-type: none"> <li>• El aire comprimido que sale de su compresor no es seguro para respirarlo. El flujo de aire puede contener monóxido de carbono, vapores tóxicos o partículas sólidas del tanque de aire. Respirar estos contaminantes puede provocar lesiones graves o la muerte.</li> </ul>	<ul style="list-style-type: none"> <li>• El aire que se obtiene directamente del compresor no se debe usar nunca para consumo humano. Para poder utilizar el aire producido por este compresor para respirar, se deben instalar correctamente filtros y equipos en línea adecuados. Los filtros y los equipos de seguridad en línea que se usan junto con el compresor deben ser capaces de tratar el aire según todos los códigos locales y federales antes de que sea consumido por seres humanos.</li> </ul>

- La exposición a productos químicos en el polvo producido por las herramientas eléctricas al lijar, aserrar, esmerilar, taladrar y otras actividades de la construcción puede ser peligrosa.
- Los materiales pulverizados como pintura, solventes para pinturas, removedor de pintura, insecticidas y herbicidas pueden contener vapores dañinos y venenos.
- Trabaje en un área con buena ventilación cruzada. Lea y siga las instrucciones de seguridad que se proveen en la etiqueta o en la ficha técnica de los materiales que está utilizando. Siempre utilice equipamiento de seguridad certificado: protección respiratoria aprobada por NIOSH/OSHA o una mascarilla facial adecuada diseñada para usar para los fines que usted requiere.

## PELIGRO



### ⚠ ADVERTENCIA: RIESGO DE EXPLOSIÓN

**Tanque de aire:** El tanque de aire de su compresor de aire está diseñado y puede tener código UM (para unidades con tanques de aire de más de 152 mm (6 pulgadas) de diámetro) según las normas de la ASME, Sección VIII, Div. 1. Todos los recipientes de presión se deben inspeccionar cada dos años. Para encontrar al inspector de recipientes de presión de su estado, busque en la División Trabajo e Industrias de la sección gubernamental de la guía telefónica para obtener ayuda.

Las siguientes condiciones podrían llevar a un debilitamiento del tanque de aire, y provocar una explosión violenta del tanque:

<b>¿QUÉ PUEDE SUCEDER?</b>	<b>CÓMO EVITARLO</b>
<ul style="list-style-type: none"> <li>• No drenar correctamente el agua condensada del tanque de aire, que provoca óxido y adelgazamiento del tanque de aire de acero.</li> </ul>	<ul style="list-style-type: none"> <li>• Drene el tanque diariamente o luego de cada uso. Si un tanque de aire presenta una pérdida, reemplácelo inmediatamente con un tanque nuevo o reemplace todo el compresor.</li> </ul>
<ul style="list-style-type: none"> <li>• Modificaciones o intento de reparación del tanque de aire.</li> </ul>	<ul style="list-style-type: none"> <li>• Nunca perfore, suelde o haga ninguna modificación al tanque de aire o a sus elementos. Nunca intente reparar un tanque de aire dañado o con pérdidas. Reemplácelo con un tanque de aire nuevo.</li> </ul>
<ul style="list-style-type: none"> <li>• Las modificaciones no autorizadas de la válvula de seguridad o cualquier otro componente que controle la presión del tanque.</li> </ul>	<ul style="list-style-type: none"> <li>• El tanque está diseñado para soportar determinadas presiones de operación. Nunca realice ajustes ni sustituya piezas para cambiar las presiones de operación fijadas en la fábrica.</li> </ul>

#### **Elementos y accesorios:**

- |  |  |
|--|--|
| <ul style="list-style-type: none"> <li>• Exceder las indicaciones de presión para las herramientas neumáticas, las pistolas pulverizadoras, los accesorios neumáticos, los neumáticos y otros artículos inflables puede hacer que exploten o revienten, y puede provocar lesiones graves.</li> </ul> | <ul style="list-style-type: none"> <li>• Siga la recomendación del fabricante del equipo y nunca exceda el nivel máximo de presión aceptable para los elementos. Nunca utilice el compresor para inflar objetos pequeños de baja presión, tales como juguetes de niños, pelotas de fútbol o de basquetbol, etc.</li> </ul> |
|--|--|

## Neumáticos:

- El inflado excesivo de los neumáticos podría causar lesiones graves y daño a la propiedad.
  - Utilice un medidor de presión de neumáticos para controlar la presión de éstos antes de cada uso y mientras los infla; observe el flanco para ver la presión correcta del neumático.
- NOTA:** Los tanques de aire, los compresores y el equipo similar que se usa para inflar neumáticos pueden llenar neumáticos pequeños como éstos con mucha rapidez. Ajuste el regulador de presión en el suministro de aire a un valor que no supere el de la presión del neumático. Agregue aire en forma gradual y use con frecuencia el medidor de presión de neumáticos para evitar inflarlos.

## PELIGRO



### ⚠ ADVERTENCIA: RIESGO DE DESCARGA ELÉCTRICA

¿QUÉ PUEDE SUCEDER?	CÓMO EVITARLO
<ul style="list-style-type: none"><li>• Su compresor de aire funciona con electricidad. Como cualquier otro mecanismo que funciona con electricidad, si no se lo utiliza correctamente puede provocar descargas eléctricas.</li></ul>	<ul style="list-style-type: none"><li>• Nunca haga funcionar el compresor al aire libre cuando está lloviendo o en condiciones de humedad.</li><li>• Nunca haga funcionar el compresor sin las cubiertas de protección o si están dañadas.</li></ul>
<ul style="list-style-type: none"><li>• Que personal no calificado intente realizar reparaciones puede provocar lesiones graves o muerte por electrocución.</li></ul>	<ul style="list-style-type: none"><li>• Cualquier cableado eléctrico o las reparaciones requeridas para este producto deben ser realizadas por un centro de servicio de un centro de mantenimiento autorizado de acuerdo con los códigos eléctricos nacionales y locales.</li></ul>
<ul style="list-style-type: none"><li>• <b>Puesta a tierra:</b> La no colocación de la puesta a tierra adecuada para este producto puede provocar lesiones graves o muerte por electrocución. <b>Consulte las Instrucciones de Conexión a tierra en <i>Instalación</i>.</b></li></ul>	<ul style="list-style-type: none"><li>• Asegúrese de que el circuito eléctrico al que se conecta el compresor suministre la conexión a tierra adecuada, el voltaje adecuado y el fusible de protección adecuado.</li></ul>

## PELIGRO



### ⚠ ADVERTENCIA: RIESGO DE OBJETOS DESPEDIDOS

¿QUÉ PUEDE SUCEDER?	CÓMO EVITARLO
<ul style="list-style-type: none"><li>La corriente de aire comprimido puede provocar lesiones en los tejidos blandos de la piel expuesta y puede impulsar suciedad, astillas, partículas sueltas y objetos pequeños a gran velocidad, que pueden producir daños en la propiedad y lesiones personales.</li></ul>	<ul style="list-style-type: none"><li>Utilice siempre equipo de seguridad certificado: anteojos de seguridad ANSI Z87.1 (CAN/CSA Z94.3) con protección lateral al usar el compresor.</li><li>Nunca apunte ninguna boquilla ni pulverizador a ninguna parte del cuerpo o a otras personas o animales.</li><li>Apague siempre el compresor y drene la presión de la manguera de aire y del tanque de aire antes de intentar hacer mantenimiento, conectar herramientas o accesorios.</li></ul>

## PELIGRO



### ⚠ ADVERTENCIA: RIESGO DE SUPERFICIES CALIENTES

¿QUÉ PUEDE SUCEDER?	CÓMO EVITARLO
<ul style="list-style-type: none"><li>Tocar metal expuesto como el cabezal del compresor, el cabezal del motor, el escape del motor, o los tubos de salida puede provocar quemaduras graves.</li></ul>	<ul style="list-style-type: none"><li>Nunca toque ninguna parte metálica expuesta del compresor durante o inmediatamente después de su funcionamiento. El compresor continuará caliente durante varios minutos después de su funcionamiento.</li><li>No toque las cubiertas protectoras ni intente realizar mantenimiento hasta que la unidad se haya enfriado.</li></ul>

## PELIGRO



### ⚠ ADVERTENCIA: RIESGO POR PIEZAS MÓVILES

¿QUÉ PUEDE SUCEDER?	CÓMO EVITARLO
<ul style="list-style-type: none"><li>Las piezas móviles como la polea, el volante y la correa pueden provocar lesiones graves si entran en contacto con usted o con sus ropas.</li></ul>	<ul style="list-style-type: none"><li>Nunca haga funcionar el compresor sin los protectores o cubiertas o si los mismos están dañados.</li><li>Mantenga el cabello, la ropa y los guantes alejados de las piezas en movimiento. Las ropas holgadas, las joyas o el cabello largo pueden quedar atrapados en las piezas móviles.</li><li>Los orificios de ventilación pueden cubrir piezas en movimiento, por lo que también se deben evitar.</li></ul>
<ul style="list-style-type: none"><li>Intentar hacer funcionar el compresor con partes dañadas o faltantes, o intentar reparar el compresor sin las cubiertas protectoras puede exponerlo a piezas móviles lo que puede provocar lesiones graves.</li></ul>	<ul style="list-style-type: none"><li>Cualquier reparación requerida por este producto debe ser realizada por un centro de servicio de un centro de servicio autorizado.</li></ul>

## PELIGRO



### ⚠ ADVERTENCIA: RIESGO DE OPERACIÓN INSEGURA

¿QUÉ PUEDE SUCEDER?	CÓMO EVITARLO
<ul style="list-style-type: none"><li>La operación insegura de su compresor de aire podría producir lesiones graves o la muerte, a usted mismo o a otras personas.</li></ul>	<ul style="list-style-type: none"><li>Revise y comprenda todas las instrucciones y advertencias de este manual.</li><li>Familiarícese con la operación y los controles del compresor de aire.</li><li>Mantenga el área de operaciones libre de personas, mascotas y obstáculos.</li><li>Mantenga a los niños alejados del compresor de aire en todo momento.</li><li>No opere el producto cuando esté cansado o bajo la influencia de alcohol o drogas. Manténgase alerta en todo momento.</li><li>Nunca anule las características de seguridad de este producto.</li><li>Equipe el área de operaciones con un extintor de incendios.</li><li>No opere la máquina si faltan piezas, si éstas están rotas o si no son las autorizadas.</li></ul>

## PELIGRO



### ⚠ ADVERTENCIA: RIESGO DE CAÍDAS

¿QUÉ PUEDE SUCEDER?	CÓMO EVITARLO
<ul style="list-style-type: none"><li>Un compresor portátil se puede caer de una mesa, banco o techo, provocando daños al compresor y puede producir lesiones graves o la muerte del operador.</li></ul>	<ul style="list-style-type: none"><li>Opere siempre el compresor en una posición estable y segura para evitar que la unidad se mueva accidentalmente. Nunca opere el compresor sobre un techo u otra ubicación elevada. Utilice una manguera de aire adicional para alcanzar las ubicaciones elevadas.</li></ul>

## PELIGRO



### ⚠ ATENCIÓN: RIESGO POR RUIDOS

¿QUÉ PUEDE SUCEDER?	CÓMO EVITARLO
<ul style="list-style-type: none"><li>En determinadas condiciones y según el período de uso, el ruido provocado por este producto puede originar pérdida de audición.</li></ul>	<ul style="list-style-type: none"><li>Utilice siempre equipo de seguridad certificado: protección auditiva ANSI S12.6 (S3.19).</li></ul>

**CONSERVE ESTAS INSTRUCCIONES  
PARA FUTURAS CONSULTAS**



## GLOSARIO

Familiarícese con los siguientes términos, antes de operar la unidad:

**CFM:** (Cubic feet per minute) Pies cúbicos por minuto.

**SCFM:** (Standard cubic feet per minute) Pies cúbicos estándar por minuto; una unidad de medida que permite medir la cantidad de entrega de aire.

**PSIG:** (Pound per square inch) Libras por pulgada cuadrada.

**Código de certificación:** Los productos que usan una o más de las siguientes marcas: UL, CUL, ETL, CETL, han sido evaluados por OSHA, laboratorios independientes certificados en seguridad, y reúnen los estándares suscriptos por los laboratorios dedicados a la certificación de la seguridad.

**Presión mínima de corte:** Cuando el motor está apagado, la presión del tanque de aire baja a medida que usted continúa usando su accesorio. Cuando la presión del

tanque baja al valor fijado en fábrica como punto bajo, el motor volverá a arrancar automáticamente. La presión baja a la cual el motor arranca automáticamente, se llama presión "mínima de corte".

**Presión máxima de corte:** Cuando un compresor de aire se enciende y comienza a funcionar, la presión de aire en el tanque comienza a aumentar. Aumenta hasta un valor de presión alto fijado en fábrica antes de que el motor automáticamente se apague protegiendo a su tanque de aire de presiones más altas que su capacidad. La presión alta a la cual el motor se apaga se llama presión "máxima de corte".

**Ramal:** Circuito eléctrico que transporta electricidad desde el panel de control hasta el tomacorriente.

## ACCESORIOS

Esta unidad es suficiente para abastecer de energía eléctrica a los siguientes accesorios. Estos se encuentran disponibles a través del catálogo para herramientas eléctricas y manuales, en cualquiera de los comercios que mantiene la línea completa de SEARS.

### Accesorios

- Filtro de intercalar
- Boquilla para inflar cubiertas.
- Juego de conexión rápida (varias medidas)
- Reguladores de presión de aire.
- Lubricadores para niebla de aceite.
- Manguera de aire:  
1/4 pulg., 3/8 pulg. o 1/2 pulg. DI. en distintas longitudes.

Refiérase al gráfico de selección ubicado sobre la unidad, para elegir el tipo de herramienta que esta unidad es capaz de hacer funcionar.

**⚠ ADVERTENCIA:** El uso de accesorios no recomendados para utilizar con esta herramienta puede resultar peligroso. Use solamente accesorios con una capacidad nominal igual o superior a la de la compresor de aire.

## CICLO DE SERVICIO

Esta bomba compresora de aire es capaz de funcionar continuamente, sin embargo para prolongar la vida útil de su compresor de aire se recomienda mantener un ciclo promedio de servicio

que oscile entre el 50% y el 75%; ello significa que la bomba compresora no debería trabajar más de 30 a 45 minutos por hora.

# ENSAMBLAJE

## Desempaque

1. Extraiga la unidad de su caja y descarte todas las partes de embalaje.

# INSTALACIÓN

## CÓMO PREPARAR LA UNIDAD

### Ubicación del compresor de aire

- Ubicar el compresor de aire en un lugar limpio, seco y bien ventilado.
- El compresor de aire debe colocarse alejado por lo menos (30,5 cm) 12 pulg. de las paredes o de cualquier otra obstrucción que interfiera con el flujo de aire.
- La bomba del compresor de aire y su casco han sido diseñados para permitir un enfriamiento adecuado. Las aberturas de ventilación del compresor son necesarias para el mantenimiento de una temperatura adecuada de funcionamiento. No coloque trapos o contenedores, encima, ni en las proximidades de dichas aberturas.

## INSTRUCCIONES PARA CONECTAR A TIERRA

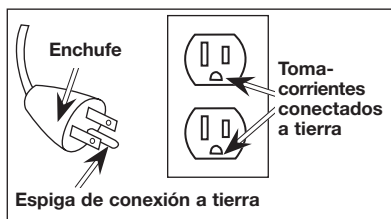
**⚠ ADVERTENCIA:** Riesgo de choque eléctrico. Ante la eventualidad de un cortocircuito, la conexión a tierra reduce el riesgo de electrocución proveyendo un conductor de escape para la corriente eléctrica. Este compresor de aire debe estar adecuadamente conectado a tierra.

El compresor portátil de aire está equipado con un cable con un conductor y un enchufe adecuado para conexión a tierra (vea las siguientes ilustraciones).

1. El cable de esta unidad tiene un enchufe de 3 espigas para conexión a tierra que DEBE enchufarse en un tomacorriente conectado a tierra.

**IMPORTANTE:** El tomacorriente que se use debe estar conectado a tierra conforme a todos los códigos y ordenanzas locales.

2. Asegúrese que el tomacorriente tenga la misma configuración que el enchufe de conexión a tierra. **NO UTILICE UN ADAPTADOR.** Vea la figura.



3. Inspeccione el enchufe y su cordón antes de cada uso. No lo use si existieran signos de daños.
4. Si las instrucciones de conexión a tierra no fueran completamente comprendidas, o si se estuviera ante la duda acerca de que el compresor estuviese adecuadamente conectado a tierra, haga verificar la instalación por un electricista competente.

**⚠ PELIGRO:** Riesgo de choque eléctrico. LA CONEXIÓN INADECUADA A TIERRA PUEDE CAUSAR UNA DESCARGA ELÉCTRICA.

No modifique el enchufe provisto. Si no penetrara en el tomacorriente disponible, un electricista calificado debe instalar uno apropiado.

La reparación del cable o del enchufe DEBE hacerla un electricista calificado.

## Cables de extensión eléctrica

Si - no obstante - debe utilizarse una extensión de cable, asegúrese de que:

- La extensión eléctrica de 3 conductores, tenga un enchufe de conexión a tierra de 3 hojas, y que exista un receptáculo que acepte el enchufe del producto.
- Esté en buenas condiciones.
- No más largo que 15,2 m (50 pies).
- Sea calibre 14 (AWG) o mayor. (La capacidad de los cables se incrementa a medida que su número ordinal decrece. También pueden usarse calibres 12 y 10 AWG. NO USE 16 NI 18 AWG).

**⚠ ATENCIÓN:** El uso de cables de extensión eléctrica originará una caída de tensión, lo que determinará una pérdida de potencia del motor así como su recalentamiento. En lugar de utilizar un cable de extensión eléctrica, incremente el alcance de la manguera de aire dentro de la zona de trabajo, añadiéndole otro largo de manguera a su extremo. Conecte los largos adicionales de manguera de acuerdo a su necesidad.

## Protección del voltaje y del circuito

Refiérase a la cartilla de voltajes para determinar los requisitos mínimos que el ramal del circuito requiere.

**ATENCIÓN** **Riesgo de Operación Insegura. Ciertos compresores de aire pueden operarse en un circuito de 15 A, siempre que se cumplan las siguientes condiciones:**

1. Que el voltaje suministrado al ramal cumpla con el código eléctrico nacional.
2. Que el circuito no sea utilizado para alimentar ninguna otra necesidad eléctrica.
3. Que los cables de extensión cumplan con las especificaciones.
4. Que el circuito cuente con un disyuntor de 15 amperios o un fusible de acción retardada de 15 amperios.

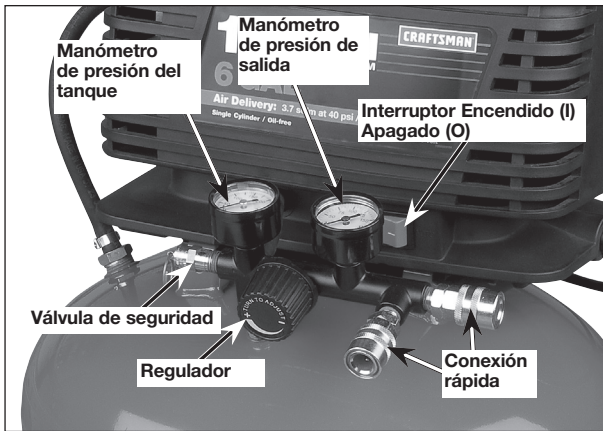
**NOTA:** Si el compresor está conectado a un circuito protegido por fusibles, use sólo fusibles de acción retardada. Los fusibles de acción retardada deben estar marcados con la letra "D" en Canadá y "T" en EE.UU.

Si cualquiera de las condiciones enumeradas no pudiese cumplirse, o si el funcionamiento del compresor causara interrupciones reiteradas en el suministro eléctrico, podría ser necesario operarlo en un circuito de 20 amperios. Para ello no será necesario cambiar su cable de alimentación.

# OPERACIÓN

## Conozca su compresor de aire

LEA ESTE MANUAL DEL PROPIETARIO Y SUS NORMAS DE SEGURIDAD ANTES DE OPERAR LA UNIDAD. Compare las ilustraciones contra su unidad a fin de familiarizarse con la ubicación de los distintos controles y regulaciones. Conserve este manual para referencias futuras.



### Descripción de operaciones

Familiarícese con estos controles antes de operar la unidad.

#### Interruptor Encendido (I) Apagado (O):

Para que el interruptor de presión se ενεrice automáticamente, coloque el interruptor en "Encendido" (I) y en "Apagado" (O) para desenergizarlo al final de cada uso.

**Interruptor de presión (no mostrado):** El interruptor de presión permite el arranque automático del motor cuando la presión del tanque disminuye a la presión de arranque regulada en fábrica. El motor se detendrá cuando la presión del tanque alcance la "presión de corte" regulada en fábrica.

**Válvula de seguridad:** Si el interruptor de presión dejara de cortar el suministro de presión del compresor conforme a los valores prefijados para la "presión de corte", la válvula de seguridad protegerá contra la presión elevada, "abriéndose" a la presión prefijada (ligeramente superior a la "presión de corte").

#### Manómetro de la presión del tanque:

El manómetro que controla la presión del tanque indica la reserva de presión del tanque de aire.

**Manómetro para controlar la presión de salida.** Este manómetro indicará la presión de aire disponible a la salida del regulador. Esta presión está controlada por el regulador y siempre es menor o igual que la presión del tanque.

**Regulador:** Controla la presión de aire

indicada en la salida del medidor de presión. Gire la perilla del regulador en el sentido del reloj para aumentar la presión y contra el sentido del reloj para reducirla.

#### Sistema de enfriamiento (no mostrado):

Este compresor contiene un sistema de enfriamiento de avanzada. El núcleo de este sistema de enfriamiento contiene un ventilador diseñado especialmente. Es normal que este ventilador sopla grandes cantidades de aire por los orificios de ventilación. Usted sabrá que el sistema de enfriamiento funciona adecuadamente cuando perciba que sale aire.

#### Bomba de compresión del aire (no mostrada):

Comprime el aire dentro del tanque. El aire de trabajo no se encuentra disponible hasta que el compresor haya alcanzado a llenar el tanque hasta un nivel de presión por encima del requerido para la salida del aire.

#### Válvula de drenaje

La válvula de drenaje se encuentra ubicada en la base del tanque de aire y se usa para drenar la condensación al fin de cada uso.



**Válvula de retención:** Cuando el compresor de aire se encuentra funcionando, la válvula de retención está "abierta", permitiendo la entrada del aire comprimido al tanque de aire. Cuando el nivel de presión del tanque alcanza la "presión de corte", la válvula de retención "se cierra", reteniendo la presión del aire dentro del tanque.



**Protector de sobrecalentamiento del motor (no mostrado):** El motor tiene un reposicionado automático para la protección térmica. Si por cualquier razón el motor se recalienta, el protector por sobrecalentamiento lo detendrá. El motor deberá dejarse enfriar antes de volver a ponerlo en marcha. El compresor arrancará automáticamente luego que el motor se enfríe.

## CÓMO UTILIZAR SU UNIDAD

### Cómo detenerla:

1. Apague colocando el interruptor Encendido/Apagado en "Apagado".

### Antes de poner en marcha

**⚠ ADVERTENCIA:** No opere esta unidad hasta que haya leído y comprendido este manual de instrucciones de seguridad, operación y mantenimiento.

### Procedimiento para el asentamiento

**⚠ ATENCIÓN** Riesgo de Operación Insegura. Si no se siguen detalladamente las instrucciones para el asentamiento se pueden causar daños serios.

Este procedimiento es necesario antes de poner en servicio al compresor de aire, y cuando la válvula reguladora o la bomba completa del compresor haya sido reemplazada.

1. Cerciórese que el interruptor Encendido/Apagado esté "Apagado".
2. Enchufe el cable de alimentación en el tomacorriente del ramal del circuito correcto. (Referirse al párrafo **Protección del voltaje y del circuito** en la sección *Instalación* de este manual).

3. Abrir por completo (contra el sentido del reloj) para dejar escapar aire y evitar que la presión del tanque aumente durante el periodo de asentamiento.
4. Mueva el interruptor a la posición de "encendido". El compresor se pondrá en marcha.
5. Haga funcionar el compresor durante 15 minutos. Asegúrese de que la válvula de drenaje esté abierta y que la presión de aire acumulado en el tanque sea mínima.
6. Después de 15 minutos, cerrar la válvula de drenaje girándola en el sentido del reloj. El tanque de aire se llenará hasta alcanzar la presión de corte y el motor se detendrá.

Ahora el compresor está listo para usarse.

### Antes de cada puesta en marcha:

1. Apague colocando el interruptor Encendido/Apagado en "Apagado".
2. Gire la perilla del regulador contra el sentido del reloj para regular la presión de la salida a cero.
3. Conecte la manguera y accesorios.

**⚠ ADVERTENCIA:** Riesgo de operación insegura. Sostenga la manguera firmemente con las manos al instalarla o desconectarla para evitar la desconexión repentina de la manguera.

**⚠ ADVERTENCIA:** Riesgo de operación insegura. No utilice los accesorios dañados o usados.

**NOTA:** Tanto la manguera como los accesorios requerirán un enchufe de conexión rápida si la salida del aire está equipada con un acople de conexión rápida.

**⚠ ADVERTENCIA:** Riesgo de Explosión.

Demasiada presión de aire podrá ser la causa de riesgo de explosión. Verifique los valores de máxima presión dados por el fabricante de las herramientas neumáticas y los accesorios. La presión de salida del regulador jamás debe exceder los valores de máxima presión especificados.

**⚠ ATENCIÓN:** Riesgo de operación insegura. El aire comprimido de la unidad puede contener condensación de agua y emanación de aceite. No pulverice aire no filtrado sobre un artículo que podría dañarse con la humedad. Algunos dispositivos o herramientas neumáticas pueden requerir aire filtrado. Lea las instrucciones del dispositivo o la herramienta neumática.

**Cómo poner en marcha:**

1. Coloque el interruptor Encendido/Apagado en la posición de "Encendido" y deje que se incremente la presión del tanque. El motor se detendrá una vez alcanzado el valor de presión "de corte" del tanque.
2. Gire la perilla del regulador en el sentido del reloj para aumentar la presión y deténgase al alcanzar la presión deseada.

**⚠ ADVERTENCIA:** Si observa algún ruido o vibración inusuales, apague el compresor y contacte a un técnico calificado en servicio.

Ahora el compresor está listo para usarse.

## MANTENIMIENTO

### Responsabilidades del cliente

	Antes de cada uso	Diariamente o luego de cada uso
Verifique la válvula de seguridad	<b>X</b>	
Drenaje del tanque		<b>X</b>

**⚠ ADVERTENCIA:** La unidad arranca automáticamente cuando está conectada. Al hacer el mantenimiento puede quedar expuesto a fuentes de voltaje, de aire comprimido o a piezas móviles que pueden causar lesiones personales. Antes de intentar hacerle cualquier mantenimiento, desconecte el compresor del suministro eléctrico y drénele toda la presión de aire.

**NOTA:** Vea en la sección *Operación* la ubicación de los controles.

### Cómo verificar la válvula de seguridad

**⚠ ADVERTENCIA:** Riesgo de Explosión. Si la válvula de seguridad no trabaja adecuadamente, ello podrá determinar la sobrepresión del tanque, creando el riesgo de su ruptura o explosión.

**⚠ ADVERTENCIA:** Riesgo de objetos despedidos. Utilice siempre equipo de seguridad certificado: anteojos de seguridad ANSI Z87.1 (CAN/CSA Z94.3) con protección lateral

1. Antes de poner en marcha el motor, tire del anillo de la válvula de seguridad para confirmar que opera libremente. Si la válvula quedase trabada o no trabajara suavemente, debe reemplazarse por el mismo tipo de válvula.

### Cómo drenar el tanque

**⚠ ADVERTENCIA:** Riesgo de operación insegura. Riesgo por ruidos. Los tanques de aire contienen aire de alta presión. Mantenga la cara y otras partes del cuerpo lejos de la salida del drenaje. Utilice anteojos de seguridad ANSI Z87.1 (CAN/CSA Z94.3), ya que al drenar se pueden desprender residuos hacia la cara. Utilice protección auditiva ANSI S12.6 (S3.19) , ya que el ruido del flujo de aire es alto durante el drenaje.

1. Apague colocando el interruptor Encendido/Apagado en "Apagado".
2. Tire de la perilla del regulador y gire en sentido contrario a las agujas de reloj para establecer la salida de presión en cero.
3. Desinstale la herramienta neumática o el accesorio.

4. Tire del aro de la válvula de seguridad dejando purgar el aire del tanque hasta que este reduzca su presión aproximadamente a 20 PSI. Suelte el aro de la válvula de seguridad.
5. Drene el agua contenida en el tanque de aire, abriendo la válvula de drenaje ubicada en la base del tanque.

**⚠ ADVERTENCIA:** **Riesgo de Explosión. Dentro del tanque se producirá condensación de agua. Si no drena, el agua lo corroerá y debilitará causando un riesgo de ruptura del tanque de aire.**

**⚠ ATENCIÓN:** **Riesgo de daño a la propiedad. Drene el agua del tanque de aire puede contener aceite y óxido, lo que puede provocar manchas.**

6. Una vez drenada el agua, cierre la válvula de drenaje. Ahora puede guardar el compresor de aire.

**NOTA:** Si la válvula de drenaje estuviese obstruida, elimine toda la presión de aire. Luego puede sacarla, limpiarla y reinstalarla.

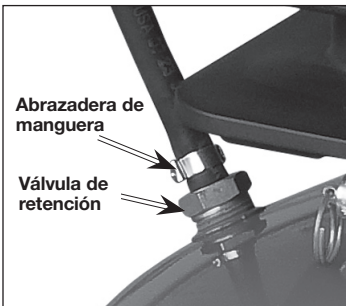
## SERVICIO Y AJUSTES

TODO TIPO DE MANTENIMIENTO Y REPARACIONES NO MENCIONADOS EN ESTE MANUAL, DEBERÁN SER EFECTUADOS POR PERSONAL TÉCNICO ESPECIALIZADO.

**⚠ ADVERTENCIA:** **Riesgo de Operación Insegura. La unidad arranca automáticamente cuando está enchufada. Al hacer el mantenimiento, el operador puede quedar expuesto a fuentes de corriente y de aire comprimido o a piezas móviles. Antes de intentar hacer reparaciones, desconectar el compresor del tomacorriente, drenar la presión de aire del tanque y esperar a que el compresor se enfríe.**

### Para reemplazar o limpiar la válvula retención

1. Libere toda presión de aire del tanque. Vea **Drenaje del tanque** en la sección *Mantenimiento*.
2. Desenchufe el equipo.
3. Saque la manguera quitándole la abrazadera. **NOTA:** La abrazadera no es reutilizable; debe comprar otra nueva. Refiérase a la Lista de Piezas en el Manual o compre una abrazadera estándar para manguera en una ferretería local.

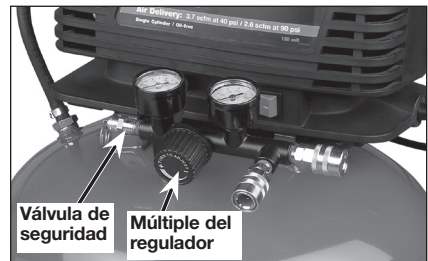


4. Desenrosque la válvula de retención (gire en sentido antihorario) utilizando una llave tubular.
5. Asegúrese que el disco de la válvula se mueva libremente dentro de la válvula reguladora y que el resorte sujete al disco en posición erguida y cerrada. La válvula reguladora puede ser limpiada con solvente, tal como los utilizados para pinturas y removedores de barniz.

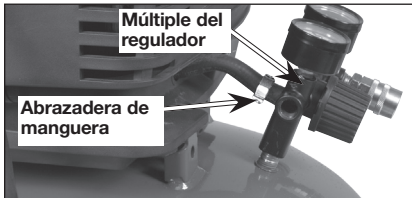
6. Aplique sellador a los filamentos roscados de la válvula reguladora. Reinstale la válvula reguladora (girando en sentido horario).
7. Reponga la manguera y coloque la nueva abrazadera.
8. Ejecute el proceso de "asentamiento". Vea **Proceso de asentamiento** en la sección *Operación*.

### Para reemplazar el Múltiple del regulador

1. Drene la presión del tanque de aire. Vea las instrucciones para el "Drenaje del tanque de aire" en la sección *Mantenimiento*.
2. Desenchufe la unidad.
3. Usando una llave de tuercas regulable para cada caso la válvula de seguridad del regulador del múltiple.



4. Saque la manguera quitándole la abrazadera. **NOTA:** La abrazadera no es reutilizable; debe comprar otra nueva. Refiérase a la Lista de Piezas en el Manual o compre una abrazadera estándar para manguera en una ferretería local.



5. Saque los tornillos de montaje que sujetan la bomba (uno en cada lado).



6. Saque la bomba de sus soportes deslizándola cuidadosamente.



7. Usando una llave de tuercas regulable saque el múltiple del regulador.
8. Aplique sellador para tuberías en el nuevo múltiple del regulador y ensamble ajustando con la llave.
9. Vuelva a aplicar sellador para tuberías a la válvula de seguridad.
10. Re-ensamble todos los componentes en orden inverso al que se sacaron. Asegúrese de orientar los medidores correctamente para que puedan leerse y ajuste todos los componentes con las llaves.

## ALMACENAJE

Antes de guardar su compresor de aire, asegúrese de hacer lo siguiente:

1. Revise la sección Mantenimiento de las páginas precedentes y ejecute el mantenimiento programado de acuerdo a la necesidad.
2. Apague la unidad colocando el interruptor Encendido/Apagado en posición "Apagado" y desenchúfela.
3. Gire el regulador en sentido antihorario y fije la presión de salida en cero.
4. Extraiga la herramienta neumática o el accesorio.
5. Tire del anillo de la válvula de seguridad permitiendo el purgado del aire del tanque hasta que la presión del mismo llegue aproximadamente a 20 PSI. Suelte el anillo de la válvula de seguridad.
6. Drene el agua del tanque de aire abriendo la válvula de drenaje ubicada en el fondo del tanque.

**⚠ ADVERTENCIA:** Riesgo de Explosión. El agua se condensa dentro del tanque de aire. Si no se drena, lo corroerá debilitando la paredes del tanque de aire, originando un riesgo de ruptura de sus paredes.

7. Cerrar la válvula de drenaje después de drenar toda el agua.
- NOTA:** Si la válvula de drenaje estuviese obstruida, libere toda la presión de aire. Luego puede sacarla, limpiarla y reinstalarla.
8. Proteja el cable eléctrico y las mangueras de aire de daños (tales como ser pisoteados o pasados por encima). Enróllelos en forma floja, alrededor de la manija del compresor.
  9. Almacene el compresor de aire en un sitio limpio y seco.



# GUÍA DE DIAGNÓSTICO DE PROBLEMAS

**⚠ ADVERTENCIA:** Riesgo de Operación Insegura. La unidad arranca automáticamente cuando está enchufada. Al hacer el mantenimiento, el operador puede quedar expuesto a fuentes de corriente y de aire comprimido o a piezas móviles. Antes de intentar hacer reparaciones, desconectar el compresor del tomacorriente, drenar la presión de aire del tanque y esperar a que el compresor se enfríe.

PROBLEMA	CAUSA	CORRECCIÓN
Presión excesiva del tanque - la válvula de seguridad se dispara.	El interruptor de presión no interrumpe al motor cuando el compresor alcanza la presión "de corte"  El interruptor de presión "de corte" esta calibrado demasiado alto.	Mueva la palanca Encendido/Apagado a la posición "Apagado", si el equipo no corta, contacte a un técnico calificado para el servicio.  Contacte a un técnico de servicio calificado.
Las conexiones pierden aire.	Las conexiones de los tubos no están suficientemente ajustadas.	Ajuste las conexiones en las que el aire puede ser escuchado escapándose. Verifique las conexiones con solución jabonosa y agua. <b>No sobreajuste.</b>
Pérdida de aire en el tanque de aire o en las soldaduras del tanque de aire.	Tanque de aire defectuoso.	El tanque de aire debe ser reemplazado. No repare la pérdida.  <b>⚠ ADVERTENCIA:</b> <b>No efectúe perforación alguna sobre la soldadura o cosa semejante sobre el tanque de aire, ello lo debilitará. El tanque podría romperse o explotar.</b>
Pérdida de aire entre el cabezal y el plato de válvula.	Pérdida en el sellado.	Contacte a un técnico calificado en servicio.
Pérdida de aire en la válvula de seguridad.	Posible defecto en la válvula de seguridad.	Opere la válvula de seguridad manualmente tirando de su anillo. Si la válvula aun pierde, deberá ser reemplazada.
Golpeteo.	Posible defecto en la válvula de seguridad.	Extraiga y limpie o reemplace.

PROBLEMA	CAUSA	CORRECCIÓN
La lectura de la presión sobre un manómetro desciende cuando se utiliza un accesorio.	Es normal que ocurra algún descenso en la presión.	Si hubiese una caída excesiva de presión durante el uso del accesorio, ajuste el regulador de acuerdo a las instrucciones de la <b>Descripción de operaciones</b> en la sección <i>Operación</i> . <b>NOTA:</b> Ajuste la presión regulada bajo condiciones de flujo (mientras se esté usando el accesorio).
El compresor no esta suministrando suficiente cantidad de aire para operar los accesorios.	<p>Excesivo y prolongado uso del aire.</p> <p>El compresor no tiene suficiente capacidad para el requerimiento de aire al que está sometido.</p> <p>Orificio en la manguera.</p> <p>Válvula reguladora restringida.</p> <p>Pérdida de aire.</p>	<p>Disminuya la cantidad de uso de aire.</p> <p>Verifique el requerimiento de aire del accesorio. Si es mayor que SCFM o la presión suministrada por su compresor de aire, se necesita un compresor de mayor capacidad.</p> <p>Verifique y reemplace si fuese necesario.</p> <p>Extraiga, limpie o reemplace.</p> <p>Ajuste las conexiones.</p>
El regulador tiene una fuga continua de aire.	Regulador dañado.	Reemplace.
El regulador no cierra la salida del aire.	Regulador dañado.	Reemplace.

PROBLEMA	CAUSA	CORRECCIÓN
El motor no funciona.	<p>Fusible fundido; interruptor automático del circuito disparado.</p> <p>El cable de extensión eléctrica tiene una longitud o calibre erróneo.</p> <p>Conexiones eléctricas sueltas.</p> <p>Falla el motor.</p> <p>Se activó el interruptor de sobrecarga del motor</p>	<p>Verifique la caja de fusibles observando la existencia de fusibles fundidos y sustitúyalos en caso de necesidad. Restablezca el interruptor automático. No use un fusible o interruptor automático con valores que excedan los especificados para la rama de su circuito.</p> <p>Verifique el uso del fusible adecuado. Debe usarse un fusible de acción retardada.</p> <p>Verifique la existencia de problemas con el bajo voltaje.</p> <p>Verifique la extensión del conductor eléctrico.</p> <p>Desconecte los otros artefactos eléctricos del circuito u opere el compresor en su ramal de circuito correspondiente.</p> <p>Verifique la extensión del conductor eléctrico.</p> <p>Verifique la conexión en la caja terminal.</p> <p>Haga verificar por un técnico de servicio calificado.</p> <p>Consulte <b>Protector de sobrecalentamiento del motor</b> en la sección <i>Operación</i>. Si la protección de la sobrecarga del motor dispara con frecuencia, comuníquese con un técnico de servicio calificado.</p>

# PARTS LIST

## Air Compressor Model Number 919.152160

ITEM PART				
NO.	NO.	DESCRIPTION	QTY	
	101	1000002791	Shroud (Right)	1
	102	1000002792	Shroud (Left)	1
	103	D25877	Head	1
	104	CAC-1212	Seal	1
	105	D22253	Outlet Tube	1
	106	Z-D24819	Gasket Kit (Incl. 104)	1
	107	Z-A08548	Valve Plate Assembly	1
	108	A03865	Gasket	1
	109	Z-A04615	Pump	1
	110	AC-0815	Timing Belt	1
φ	113	SUDL-9-1	Screw	1
	114	D25731	Pump Isolator	5
φ	115	SSF-995	Screw	4
	116	A11027	Switch	1
	117	A04770	Cordset	1
	118	CAC-1206-1	Hose Clamp	4
	119	H-7051	Air Hose	1
	120	SSF-3156	Screw	1
	121	Z-D23825	Brush Motor (Ametek)	1
	121	Z-D27196	Brush Motor (Gold Tuning)	1
	122	N002119	Pressure Switch	1
	123	A00470	Support Handle	1
	124	A05239	Bracket	1
	125	A10162	Air Hose	1
	128	D29132	Screw	5
	140	KK-4964	Connecting Rod Kit	1
	141	D30324	Ring Kit	1
	142	D21127	Screw	1
φ	143	A19123	Screw	1
	846	KK-4929	Fastener Kit (Incl. 113,115, 128,143)	1
	856	AC-0625	Teflon Tape(not included)	1
	856	N004086	Air Hose	1
	856	1000000543	BlowGun Kit	1

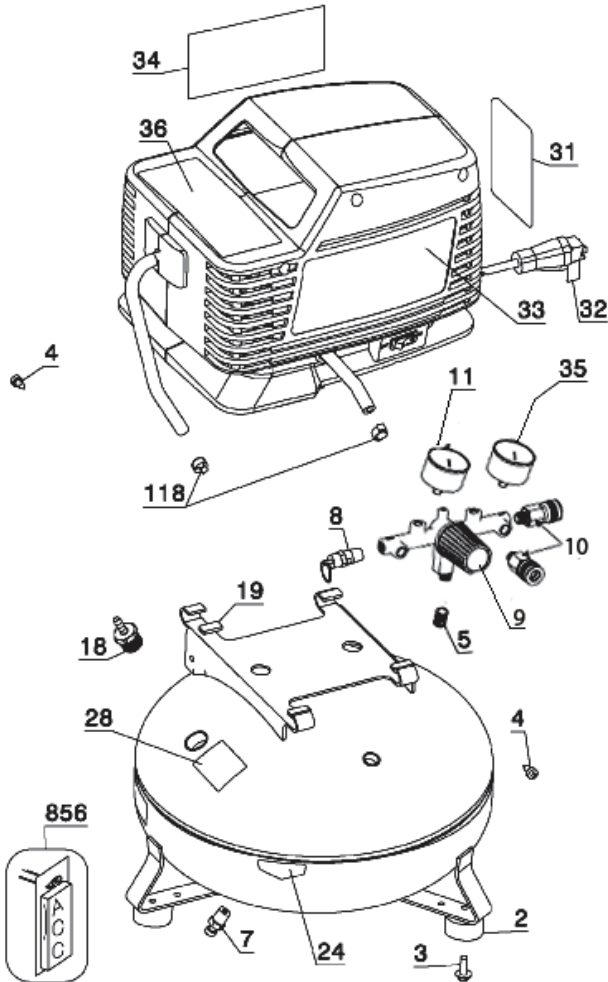
**φ NOTES:**

- 113 Torque to 30-45 in.-lbs.
- 115 Torque to 49-55 in.-lbs.
- 143 Torque to 315-385 in.-lbs.

# AIR COMPRESSOR DIAGRAM

Air Compressor Model Number 919.152160

PARTS SHOWN FOR REFERENCE ONLY



N014212

Air Compressor - MODEL NUMBER 919.15216

07/31/08

N014212

20 - ENG

Download from [www.Somanuals.com](http://www.Somanuals.com). All Manuals Search And Download.

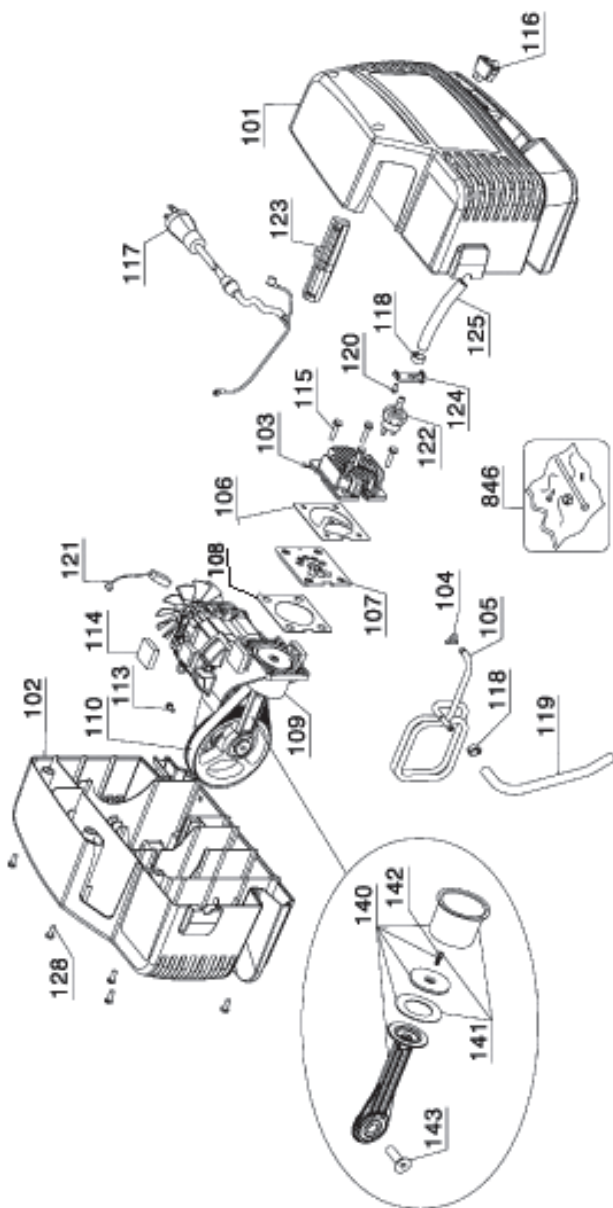
## PARTS LIST

Air Compressor Model Number 919.152160

ITEM NO.	PART NO.	DESCRIPTION	QTY
2	D24721	Isolator Kit	3
3	91895680	Screw	3
4	SSF-621	Screw	2
5	A14877	Nipple	1
7	A17038	Drain Valve	1
8	A17987	Safety Valve	1
9	1000002226	Manifold (incl. 5, 10, 11, 35)	1
10	A16182	Quick Connect Body	2
11	A17166	Gauge	1
18	A19714	Check Valve	1
19	CAC-1254	Pump Isolator	4
24	LA-3109	Drain Tank Warning Label	1
28	LA-3108	Hot Surface Label	1
31	LA-3270	Warning Label	1
32	LA-2876	Power Cord Label	1
33	1000003194	Identification Label	1
34	N014220	Nameplate	1
35	A17135	Gauge	1
36	1000002886	Rating Label	1

# PUMP DIAGRAM

Air Compressor Model Number 919.152160







## Master Protection Agreements

*Congratulations on making a smart purchase.* Your new Craftsman® product is designed and manufactured for years of dependable operation. But like all products, it may require preventive maintenance or repair from time to time. That's when having a Master Protection Agreement can save you money and aggravation.

**Purchase a Master Protection Agreement now and protect yourself from unexpected hassle and expense.**

The Master Protection Agreement also helps extend the life of your new product. Here's what's included in the Agreement:

- Expert service** by our 12,000 professional repair specialists
- Unlimited service and no charge** for parts and labor on all covered repairs
- "No-lemon" guarantee** – replacement of your covered product if four or more product failures occur within twelve months
- Product replacement** if your covered product can't be fixed
- Annual Preventive Maintenance Check** at your request – no extra charge
- Fast help by phone** - phone support from a Sears technician on products requiring in-home repair, plus convenient repair scheduling
- Power surge protection** against electrical damage due to power fluctuations
- Rental reimbursement** if repair of your covered product takes longer than promised

Once you purchase the Agreement, a simple phone call is all that it takes for you to schedule service. You can call anytime day or night, or schedule a service appointment online.

Sears has over 12,000 professional repair specialists, who have access to over 4.5 million quality parts and accessories. That's the kind of professionalism you can count on to help prolong the life of your new purchase for years to come. Purchase your Master Protection Agreement today!

**Some limitations and exclusions apply. For prices and additional information call 1-800-827-6655.**

Sears Installation Service

*For Sears professional installation* of home appliances, garage door openers, water heaters, and other major home items, in the U.S.A. call **1-800-4-MY-HOME®**

## Contratos de Protección Maestra

*Felicitaciones por hacer una compra inteligente.* Su nueva unidad Craftsman® está diseñada y fabricada para años de operación confiable; pero como todos los productos de calidad, podría requerir reparaciones de vez en cuando. Ahí es cuando el Contrato de Protección Maestra le puede ahorrar dinero y molestias.

**Compre ahora un Contrato de Protección Maestra y protéjase contra apuros y gastos inesperados.**

El Contrato de Protección Maestra también permite prolongar la vida útil de su nueva unidad.

Este contrato incluye lo siguiente:

- Servicio Experto** a cargo de uno de nuestros 12.000 profesionales especializados en reparaciones.
- Servicio ilimitado sin cargo** por repuestos y mano de obra en todas las reparaciones cubiertas.
- Garantía por defectos de fábrica:** cubre el reemplazo de su unidad si dentro de los doce meses ocurren cuatro o más fallas.
- Reemplazo de la unidad** si su unidad cubierta no puede repararse.
- Control Anual de Mantenimiento Preventivo** a su solicitud, sin cargo adicional.
- Asistencia telefónica rápida** a cargo de personal técnico de soporte de Sears para las unidades que requieran repararse en su domicilio en horarios convenientes para usted.
- Protección contra los daños ocasionados** por sobretensión transitoria debido a fluctuaciones de energía.
- Reembolso de alquiler** si la reparación de su unidad cubierta lleva más tiempo del prometido.

Una vez que usted compre su Contrato, sólo necesita hacer una simple llamada telefónica para programar su servicio. Puede llamar a cualquier hora del día o la noche, o puede programar su servicio en línea vía Internet.

Sears tiene más de 12.000 profesionales especializados en reparaciones que tienen acceso a más 4,5 millones de repuestos y accesorios de calidad. Ése es el tipo de profesionalismo con el cual usted puede contar, que le ayudará a prolongar la vida útil de su unidad durante todos los años por venir. ¡Compre hoy su Contrato de Protección Maestra!

**Se aplican algunas limitaciones y exclusiones. Para precios e información adicional, llame al 1-800-827-6655.**

**Servicio de Instalaciones de Sears**

Para instalaciones profesionales de artefactos para el hogar a cargo de Sears, como abridores de puertas de garajes, calentadores de agua y otros artefactos grandes del hogar, en EE.UU. llame al **1-800-4-MY-HOME®**.

# Get it fixed, at your home or ours!

## Your Home

For repair – **in your home** – of **all** major brand appliances, lawn and garden equipment, or heating and cooling systems, **no matter who made it, no matter who sold it!**

For the replacement parts, accessories and owner's manuals that you need to do-it-yourself.

For Sears professional installation of home appliances and items like garage door openers and water heaters.

**1-800-4-MY-HOME<sup>®</sup>** Anytime, day or night  
(1-800-469-4663) (U.S.A. and Canada)  
**www.sears.com** **www.sears.ca**

---

## Our Home

For repair of carry-in products like vacuums, lawn equipment, and electronics, call or go on-line for the nearest **Sears Parts and Repair Center.**

**1-800-488-1222** Anytime, day or night (U.S.A. only)  
**www.sears.com**

---

To purchase a protection agreement (U.S.A.) or maintenance agreement (Canada) on a product serviced by Sears:

**1-800-827-6655** (U.S.A.) **1-800-361-6665** (Canada)

---

Para pedir servicio de reparación a domicilio, y para ordenar piezas:

**1-888-SU-HOGAR<sup>SM</sup>**  
(1-888-784-6427)

Au Canada pour service en français:

**1-800-LE-FOYER<sup>MC</sup>**  
(1-800-533-6937)  
**www.sears.ca**

# SEARS

© Sears, Roebuck and Co.

® Registered Trademark / <sup>TM</sup> Trademark / <sup>SM</sup> Service Mark of Sears, Roebuck and Co.

® Marca Registrada / <sup>TM</sup> Marca de Fábrica / <sup>SM</sup> Marca de Servicio de Sears, Roebuck and Co.

<sup>MC</sup> Marque de commerce / <sup>MD</sup> Marque déposée de Sears, Roebuck and Co.

## Free Manuals Download Website

<http://myh66.com>

<http://usermanuals.us>

<http://www.somanuals.com>

<http://www.4manuals.cc>

<http://www.manual-lib.com>

<http://www.404manual.com>

<http://www.luxmanual.com>

<http://aubethermostatmanual.com>

Golf course search by state

<http://golfingnear.com>

Email search by domain

<http://emailbydomain.com>

Auto manuals search

<http://auto.somanuals.com>

TV manuals search

<http://tv.somanuals.com>