

USER GUIDE



CFC-Free

ÍNDICE

Instruções de Segurança	2~4
Guia de Instalação.....	5
Painel de Controlo	6
Controlo da Temperatura.....	7
Como utilizar as peças interiores	8~10
Guia de Cuidados e Limpeza	11~12
Substituição das lâmpadas interiores.....	13
Guia de Resolução de Problemas.....	14~15
Guia de Instalação	16~22

MODEL

- FRS-2031IAL ○ FRS-2431IAL
- FRS-2031WAL ○ FRS-2431WAL
- FRS-2031EAL ○ FRS-2431EAL
- FRS-2031CAL ○ FRS-2431CAL



Leia todo este manual de instruções com atenção antes de começar a utilizar o frigorífico, para a sua própria segurança e para obter o melhor funcionamento do aparelho.

Frigorífico lado a lado

Code: S204-포 르 투 갈



Segurança em primeiro lugar !

■ Leia estas instruções de segurança cuidadosamente e com atenção antes da utilização. Guarde este guia à mão para futuras consultas.



ADVERTÊNCIAS

Indica perigo de morte ou danos graves.



CUIDADO

Indica risco de ferimentos ou danos materiais

Outros Sinais



NÃO remover nem desmontar !



NÃO...



Desligue da ficha!



Guarde e siga

ATENÇÃO

Se o cabo de alimentação se encontra danificado, deverá ser substituído pelo fabricante ou pelo serviço técnico autorizado, ou por um técnico qualificado, para evitar acidentes.

ADVERTÊNCIAS



Nem o frigorífico nem outros objectos (pesados) devem pisar o cabo de alimentação. Não dobre demasiado o cabo de alimentação.

- Um cabo de alimentação danificado pode provocar um incêndio ou choques eléctricos.



Não ligue vários aparelhos à mesma tomada

- Pode provocar sobreaquecimento e/ou um incêndio. Utilize uma tomada com ligação à terra para ligar o frigorífico.



Nunca agarre num cabo de alimentação com as mãos molhadas.

- Caso contrário, existe o risco de choques eléctricos.



Nunca utilize cabos de alimentação danificados, ou tomadas frouxas.

- Existe o risco de provocar um incêndio, choques eléctricos ou outros ferimentos graves.



Verifica a ligação à terra. Certifique-se de que a tomada a utilizar contém ligação à terra.

- Corre o risco de choques eléctricos.



Nunca desligue o aparelho puxando pelo cabo de alimentação. Agarre e puxe firmemente pela ficha.

ADVERTÊNCIAS



Deixe que o cabo de alimentação caia directamente da tomada.

- Se torcer o cabo para este subir, isso danificá-lo-á, o que pode provocar choques eléctricos ou um incêndio.



Evite efectuar a instalação em locais demasiado húmidos ou onde o chão esteja frequentemente molhado.

- O isolamento eléctrico enfraquece, o que pode provocar um choques eléctricos.



O cabo de alimentação não deve, em caso algum, tocar ou passar junto de aquecimentos ou radiadores.

- O cabo de alimentação pode danificar-se, o que pode provocar choques eléctricos.



Verifique se a ficha encaixa firmemente na tomada da parede.

- O isolamento eléctrico enfraquece, o que pode provocar um choques eléctricos.



Nunca verta água nem borrafe o frigorífico (quer o interior quer o exterior).

- O isolamento eléctrico enfraquece, o que pode provocar choques eléctricos.



Não coloque recipientes com água em cima do frigorífico.

- A água pode escorrer para dentro do frigorífico, o que pode provocar choques eléctricos ou danificar o aparelho.



As crianças não devem pendurar-se nas portas do frigorífico.

- O frigorífico pode cair e ferir as crianças.



Não mova nem remova nem as prateleiras nem as gavetas contendo alimentos ou recipientes.

- Um recipiente rijo (de vidro, metal etc.) pode cair causando ferimentos ou quebrando o vidro das prateleiras ou outras peças interiores.



Nunca desmonte, ou repare nenhuma das partes do frigorífico sem auxílio de um técnico especializado

- Corre o risco de se ferir ou de danificar o frigorífico. Recomenda-se que recorra a um técnico especializado para executar qualquer trabalho.



Não guarde gases ou líquidos inflamáveis dentro do frigorífico.



Nunca utilize gases inflamáveis, benzeno, diluentes, gasolina, sprays etc. Perto do frigorífico.

- Corre o risco de incêndio, explosão, ferimentos pessoais ou danos no aparelho.



Em caso de uma fuga de gás perto do frigorífico ou na cozinha, não toque nos botões nem no frigorífico, areje imediatamente abrindo portas e janelas.

ADVERTÊNCIAS



Não guarde amostras científicas ou médicas que requeiram controles rigorosos da temperatura no frigorífico.



Nunca introduza os dedos ou as mãos no fundo do frigorífico, especialmente na parte traseira do aparelho.

- Corre o risco de choques eléctricos ou de se ferir em pontas metálicas.



Não substitua fusíveis nem lâmpadas sem assistência técnica. Contacte o serviço de reparações para qualquer alteração no aparelho.



Caso o cabo de alimentação esteja danificado, ou descascado, contacte imediatamente o serviço de manutenção.



Quando não utilizar o seu velho frigorífico, comece por desmontar as portas.

- Uma criança pode ficar presa e sufocar num frigorífico não utilizado. Nunca pense "Só por uns dias! ".

CUIDADO



Desligue o frigorífico da ficha caso não o utilize por um longo período de tempo.



Nunca toque em alimentos ou recipientes (especialmente de metal), que estejam no congelador, com as mãos molhadas.

- Corre o risco de frieiras ou outros ferimentos.



Nunca ingira alimentos estragados ou deteriorados.

- Alimentos armazenados demasiado tempo no frigorífico podem estragar-se ou deteriorar-se.



Nunca coloque garrafas ou recipientes de vidro no congelador.

- Recipientes de vidro e garrafas podem partir-se causando ferimentos.



São necessárias, pelo menos, 2 pessoas para transportar o frigorífico deitado ou inclinado. (uma para segurar nas pegs traseiras do topo, e a outra para segurar pelo fundo do frigorífico.)
Segurar por outras partes pode tornar-se muito perigoso.



Levante as rodas antes de deslocar o frigorífico.

- As rodas podem danificar ou riscar o chão. Caso pretenda deslocar o frigorífico uma distância longa, não se esqueça de fixar as peças interiores com fita adesiva.
- As peças podem oscilar e partir-se.



Guia de Instalação

✱ Leia estas instruções de segurança antes da utilização e tenha em atenção as precauções a ter relativamente à segurança pessoal.



Precauções na instalação e ligação

■ Para evitar incêndios, choques eléctricos ou fugas

1 Nunca coloque o frigorífico em locais passíveis de acumulação de água.

2 Verifique os seguintes pontos antes de efectuar a ligação.

- Ligue o frigorífico apenas a uma tomada com ligação à terra.
- Não ligue outros aparelhos à mesma tomada do frigorífico.

3 Não utilize adaptadores, fichas triplas nem extensões.

4 O cabo de alimentação não deve ser pisado por objectos (pesados).

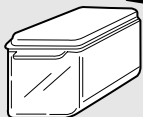
- ✱ Caso surjam ruídos estranhos, odores químicos, fumos etc. provenientes do frigorífico depois deste ter sido ligado, desligue-o imediatamente e contacte os serviços de apoio técnico.
- ✱ Após desligar o frigorífico, aguarde cerca de 5 minutos antes de o voltar a ligar para evitar danos no compressor e no equipamento eléctrico do frigorífico.
- ✱ Aguarde 2-3 horas até o interior do aparelho estar suficientemente frio para armazenar alimentos.
(Nos primeiros tempos de funcionamento, podem surgir odores a plástico provenientes das peças interiores do frigorífico. Estes odores dissipar-se-ão com a utilização e à medida que as portas forem abertas e fechadas.)



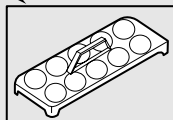
Cuidados durante a utilização

- Para evitar ferimentos, incêndios, choques eléctricos etc., leia este guia de utilização atentamente e mantenha-o em local acessível para futuras consultas.

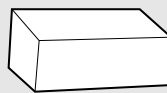
■ Acessórios



Egg case



Egg cradle



Filter Box



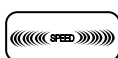
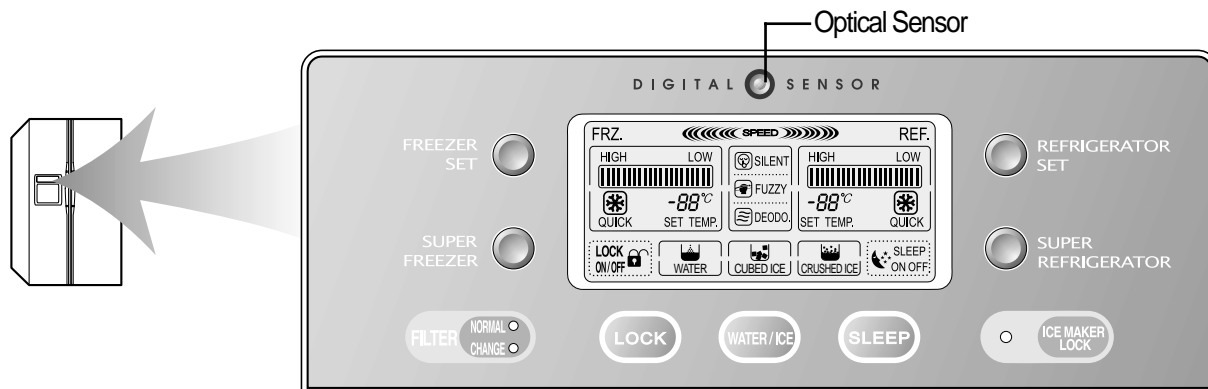
Water supply Kit



User guide



Painel de Controlo



Caso o frigorífico esteja bastante cheio ou a sua porta seja aberta frequentemente, é accionado automaticamente um modo de velocidade para manter condições óptimas de temperatura.



Uma célula fotoelétrica mede a quantidade de luz no local onde o frigorífico se encontra instalado.

Sempre que haja pouca luz, o funcionamento toma-se silencioso. O frigorífico funciona então mais lentamente produzindo pouco ruído de funcionamento.

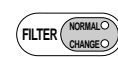
[Atenção] Nunca tape a célula fotoelétrica com etiquetas ou quaisquer objectos que diminuam a sua acuidade.



Mostra que o controle digital do sistema está a funcionar. (Este símbolo estará sempre aceso enquanto o frigorífico estiver a funcionar.)



O sistema de ventilação estará accionado sempre que o frigorífico esteja ligado.



O NORMAL (LED verde) estará ON durante 6 meses depois da primeira instalação do frigorífico. Quando mudar o filtro ou REPROGRAMAR, pressione a SEGURANÇA DO FAZEDOR DE GELO durante 3 segundos ou mais, pressionando ao mesmo tempo o botão de segurança, e mudará para NORMAL (verde).



As crianças, brincando com os botões do painel, podem causar alterações na temperatura e funcionamento do frigorífico. Pressione este botão para evitar que a temperatura e o funcionamento sejam alterados por brincadeiras de crianças. Para desligar esta função, pressione o botão Lock novamente durante mais de um segundo.



Selecione ÁGUA/GELO EM CUBOS/GELO ESMAGADO conforme deseje.

A linha rectangular à volta do ícone estará ligada para indicar a sua selecção.

Empurre a placa suavemente com a caneca e a sua selecção sairá passados um ou dois segundos.

- Se colocar a caneca no fundo da placa, a água ou os cubos de gelo poderão cair ou salpicar.

- Pode ouvir um som dentro do frigorífico 2 segundos depois dos cubos de gelo saírem. É da válvula que veda a saída do gelo.

- Espere dois ou três segundos com a caneca na placa para apanhar a restante água ou cubos de gelo.



Se pretender descansar em silêncio e o frigorífico o incomodar, pressione o botão Sleep. Esta forma de funcionamento mantém-se por um máximo de 12 horas, voltando ao funcionamento normal automaticamente.

Se pretender parar esta forma de funcionamento, volte a pressionar o mesmo botão e o aparelho voltará à forma de funcionamento anterior.



Quando estiver a limpar o dispositivo de fabrico de cubos de gelo ou quando não o usar durante longos períodos de tempo, como férias ou afins, retire os cubos de gelo da caixa de armazenagem de gelo e pressione a tecla para parar de fabricar cubos de gelo.

Nota

- As luzes interiores do frigorífico desligam-se automaticamente se a porta estiver aberta durante mais de 10 minutos.
- Caso a porta do frigorífico ou do congelador estejam abertas durante minuto, o alarme de porta toca durante 5 minutos com um minuto de intervalo.

Luz de Fundo LCD

A luz LCD estará ligada para facilitar o controle do painel nos seguintes casos;

- Sempre que o frigorífico estiver ligado
- Sempre que pressionar um botão (Primeiro a luz de fundo é ligada, só depois o botão é activado.)
- Sempre que abrir a porta
- * Se pressionar um botão quando a luz de fundo estiver desligada, apenas a luz de fundo é acesa, não afectando a activação de nenhum dos restantes botões.

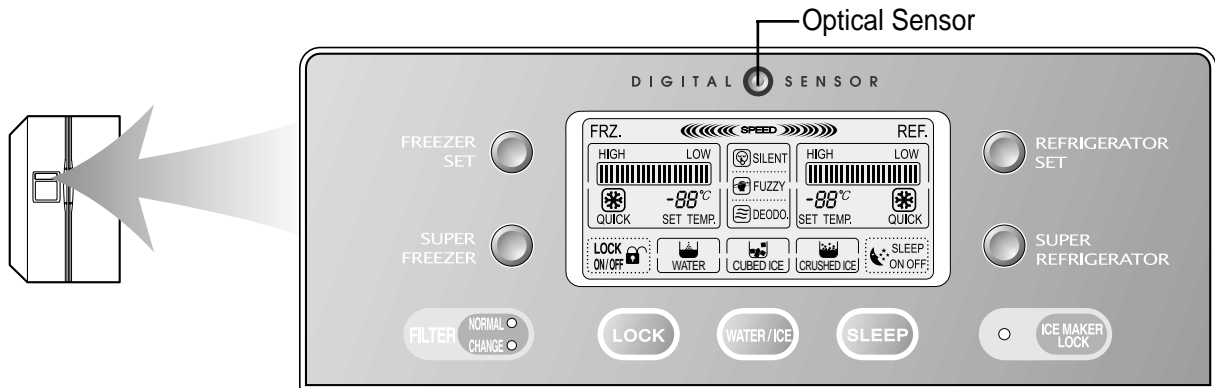
A luz LCD desliga-se para economizar energia nos seguintes casos;

- 1 minuto após o frigorífico ter sido ligado
- 10 segundos após a porta ter sido fechada
- Se nenhum outro botão for pressionado durante mais de 1 minuto após a selecção de botão
- * Se observar o ecrã LCD de lado ou de baixo, não frontalmente, este (letras, símbolos e sinais) pode parecer ténue ou apagado.



Controle da Temperatura

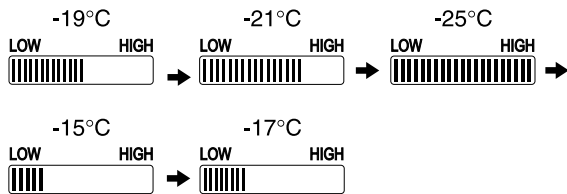
* Quando o frigorífico é ligado pela primeira vez, a temperatura está definida em [Middle].



Congelador

Se pressionar o botão FREEZER SET., a temperatura alterar-se-á de acordo com a imagem.

>>> Alteração Sequencial da Temperatura <<<

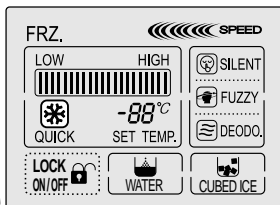


Congelamento rápido...

Se pretender um congelamento rápido, pressione o botão "SUPER FREEZER.". Nessa altura aparece o símbolo "QUICK" e o congelamento rápido é iniciado. Caso pretenda interromper a função de congelamento rápido, basta voltar a pressionar o mesmo botão.

FREEZER SET

SUPER FREEZER



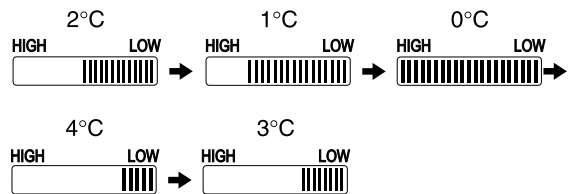
- A temperatura interior pode variar de acordo com a frequência de abertura da porta, alimentos armazenados, temperatura ambiente, etc.
- A função termina automaticamente e o aparelho volta a funcionar da forma que havia feito antes da selecção desta função específica.

Por exemplo) o frigorífico funciona em [Low Mode]. --> inicia e termina [SUPER FREEZER.]. --> Volta novamente a [LOW Mode].

Frigorífico

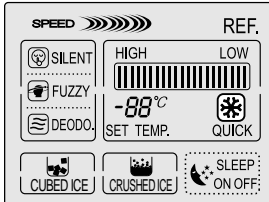
Se pressionar o botão REFRIGERATOR SET., a temperatura alterar-se-á de acordo com a imagem.

>>> Alteração Sequencial da Temperatura <<<



Refrigeração, ou Arrefecimento, Rápidos

Se pretender uma refrigeração rápida, pressione o botão "SUPER REFRIGERATOR.". Nessa altura aparece o símbolo "QUICK" e a refrigeração rápida é iniciada. Caso pretenda interromper a função de refrigeração rápida, basta voltar a pressionar o mesmo botão.



REFRIGERATOR SET

SUPER REFRIGERATOR



- A temperatura interior pode variar de acordo com a frequência de abertura da porta, alimentos armazenados, temperatura ambiente, etc.
- A função termina automaticamente e o aparelho volta a funcionar da forma que havia feito antes da selecção desta função específica.

Por exemplo) o frigorífico funciona em [Low Mode]. --> inicia e termina [SUPER REFRIGERATOR.]. --> Volta novamente a [LOW Mode].



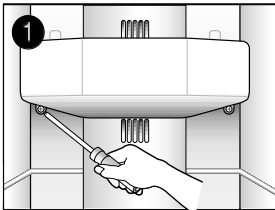
ATENÇÃO Os alimentos no frigorífico podem congelar se a temperatura ambiente do aparelho for inferior a 5°C.



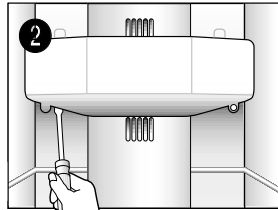
Como substituir a lâmpada interior

A lâmpada deverá apenas ser substituída por um agente da marca ou por uma pessoa igualmente qualificada.

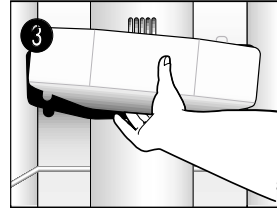
Substituição das lâmpadas do congelador



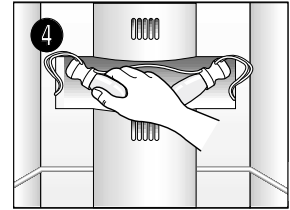
1 Retire as protecções dos parafusos localizados na parte inferior da tampa da lâmpada com uma chave de parafusos pequena.



2 Retire os dois parafusos da tampa da lâmpada.



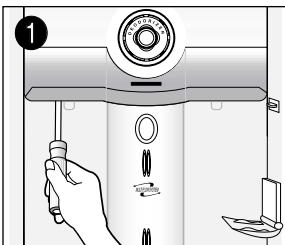
3 Segure a tampa da lâmpada pela parte inferior e puxe-a para a retirar.



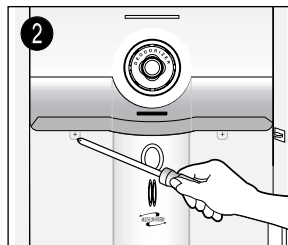
4 Substitua a lâmpada.
* Para voltar a colocar a tampa, execute os passos anteriores por ordem inversa.

Substituição das lâmpadas do frigorífico

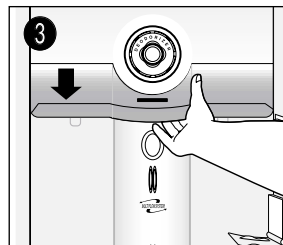
◀ Luzes superiores do frigorífico



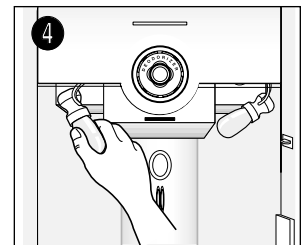
1 Retire as protecções dos parafusos localizados na parte inferior da tampa da lâmpada com uma chave de parafusos pequena.



2 Retire os parafusos da tampa da lâmpada.

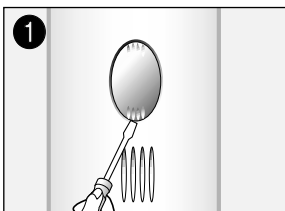


3 Segure a tampa da lâmpada pela parte inferior e puxe-a para a retirar.

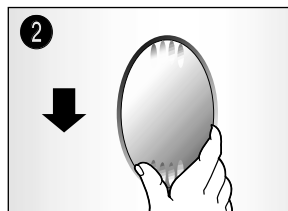


4 Substitua as lâmpadas.
* Para voltar a colocar a tampa, execute os passos anteriores por ordem inversa.

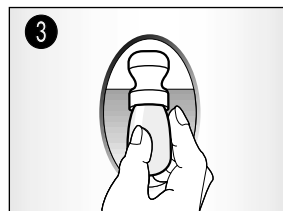
◀ Luzes inferiores do frigoríficos



1 Retire o gancho inferior da tampa da lâmpada com uma chave de parafusos de ponta plana.



2 Segure a tampa da lâmpada e puxe-a para a retirar.

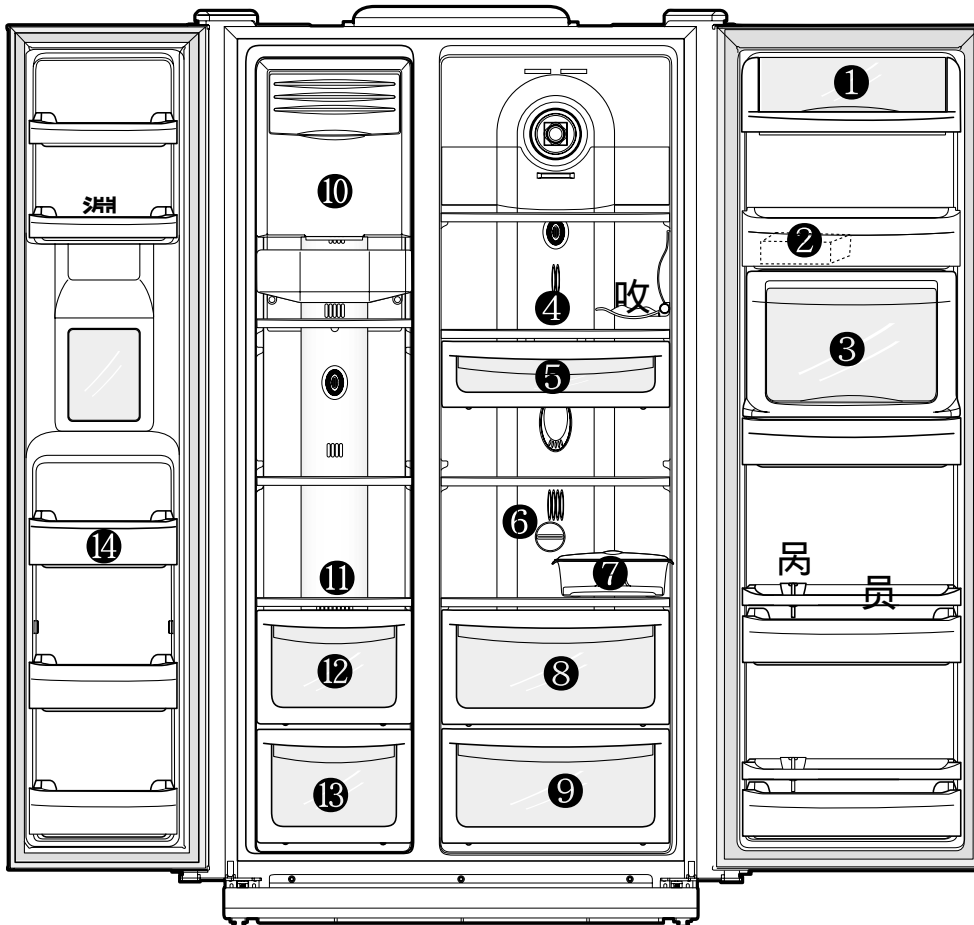


3 Substitua a lâmpada.
* Para voltar a colocar a tampa, execute os passos anteriores por ordem inversa.



Como utilizar as peças interiores

■ Peças Interiores e Utilização



- 1** Bolsa de laticínios
Para armazenar produtos como manteiga e queijos



- 4** Prateleira do frigorífico (vidro temperado)
Para armazenamento de alimentos vulgares



- 2** Bolsa Pequena
Para armazenamento de pequenas embalagens de alimentos

- 5** Gaveta Gelada
Para armazenamento temporário de alimentos preparados para cozinhas (carne, peixe...)



- 3** Bolsa de Refrescos
(Refreshment Pocket Models Only)
Para utilização frequente de latas, água, bebidas, etc.

- 6** Alavanca de alternância entre compartimento para vegetais e compartimento gelado



ATENÇÃO

- Se tiver as mãos molhadas, não toque, nem agarre, alimentos (ou recipientes com alimentos) que estejam no congelador.
 - ☞ Existe o risco de frieiras (queimaduras pelo frio)
- Não armazene medicamentos, amostras de investigações científicas etc. no frigorífico.
- Não armazene vegetais no compartimento gelado, uma vez que podem congelar.



Nota

- A caixa para os ovos pode ser colocada na prateleira do frigorífico da forma que mais lhe convier.

7 Caixa de Ovos Móvel

Coloque a caixa dos ovos onde preferir.
(Não a utilize para cubos de gelo nem no congelador.)

8 Gaveta de Vegetais e Gaveta Gelada

Consulte a página 8.

9 Gaveta para Fruta

Para armazenar fruta



10 Ice cubes storage case

For storing icecubes.

11 Prateleira do congelador (vidro temperado)

Para armazenar alimentos congelados como carne, peixe, gelados...



12 Gaveta Seca do Congelador

Para armazenar alimentos secos (peixe seco, etc.)

13 Gaveta para Carne do Congelador

Para armazenar carne, peixe, aves ou embalagens de papel de alumínio ou película aderente



14 Bolsa do Congelador

Para armazenar alimentos congelados (Não coloque gelados ou alimentos de longa conservação na bolsa superior do congelador.)

15 Pequena Bolsa do Congelador

Para armazenar pequenos alimentos congelados

16 Bolsa do Frigorífico

Para armazenar alimentos refrigerados, leite, sumos, garrafas de cerveja, etc.

17 Guia da Bolsa do Frigorífico

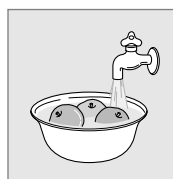
Para evitar que alimentos (altos) caiam da bolsa

18 Guia de Garrafas

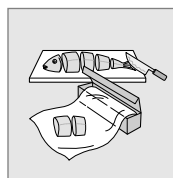
Para evitar que garrafas altas escorreguem e caiam

19 Suporte para Garrafas de Vinho

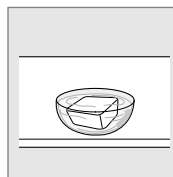
Sugestões para Armazenamento de Alimentos



Lave os alimentos antes de os armazenar.

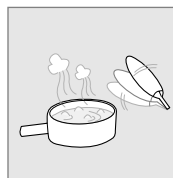


Separe e divida os alimentos no maior número de pequenos pedaços/partes possível.

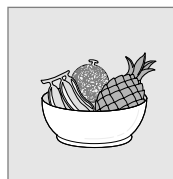


Coloque alimentos líquidos, ou com alto grau de humidade na parte da frente das prateleiras (junto ao lado da porta).

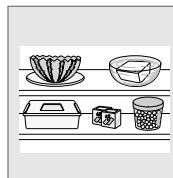
- Se forem colocados junto da saída de ar frio, podem congelar.



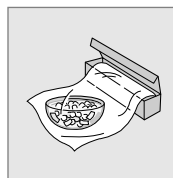
Alimentos quentes devem arrefecer antes de serem colocados no frigorífico, para reduzir o consumo de energia e facilitar o processo de refrigeração.



Cuidado com o armazenamento de frutos tropicais como bananas, ananases, tomates, pois estes deterioram-se com facilidade a temperaturas demasiado baixas.



Deixe o máximo de espaço possível entre os alimentos. Se estiverem muito próximos ou encostados, a circulação de ar é dificultada, provocando uma má refrigeração.



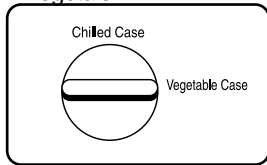
Nunca se esqueça de cobrir ou embalar os alimentos para evitar a disseminação de odores.

■ Gaveta para Vegetais e Gaveta Gelada

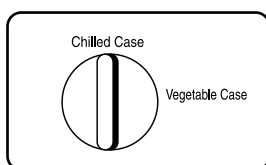
- O primeiro compartimento, ou a primeira gaveta, do frigorífico podem ser utilizados como gaveta de vegetais ou gaveta gelada, como mais lhe convier.

A gaveta gelada está a uma temperatura mais baixa do que para vegetais, o que lhe permite conservar os alimentos mais frescos.

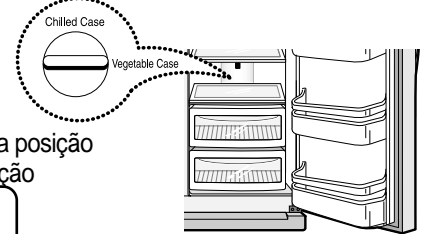
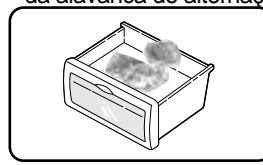
■ Para Gaveta de Vegetais



■ parapu Gaveta Gelada



■ Verifique atentamente a posição da alavanca de alternção



- Se armazenar frutas e vegetais no compartimento gelado, estes podem congelar.
- Se armazenar peixe no compartimento gelado, por um longo período de tempo, aquele pode deteriorar-se. Armazene no congelador.
- Não coloque alimentos junto da saída de ar frio, uma vez que tal pode impedir a boa circulação do ar.



Como usar o dispensador ?

Selecione ÁGUA/GELO EM CUBOS/GELO ESMAGADO e coloque a caneca na placa para receber a sua selecção.



ÁGUA : Pressione a tecla ÁGUA/GELO para seleccionar ÁGUA e o rectângulo á volta do ícone acender-se-á.



GELO EM CUBOS: Pressione a tecla ÁGUA/GELO para seleccionar GELO EM CUBOS e o rectângulo à volta do ícone acender-se-á.



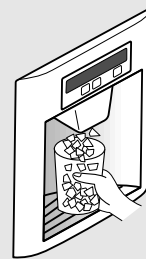
GELO ESMAGADO: Pressione a tecla ÁGUA/GELO para seleccionar GELO ESMAGADO e o rectângulo à volta do ícone acender-se-á.



ÁGUA



GELO EM CUBOS



GELO ESMAGADO

Quando pedir GELO EM CUBOS ou GELO ESMAGADO, retire a caneca da placa quando estiver meio cheia. (Se não, o GELO que resta fará a caneca transbordar o bloqueará a saída do dispensador)



ATENÇÃO

Evite usar canecas frígeis ou copos de cristal para tirar gelo esmagado ou em cubos.
Nunca introduza os dedos na saída do dispensador, para sua segurança.
Se encontrar o gelo descolorido, deixe de usar o dispensador e chame assistência técnica.
Uma hora depois de obter o seu GELO, o modo de selecção voltará automaticamente para ÁGUA.



Nota

Se tirar 3 ou mais copos de água, os seguintes poderão não estar frescos. Ponha uns cubos de gelo na água, ou espera até que arrefeça.

A água da torneira (e a água / gelo resultante) cheira a esterilizante em algumas áreas.

A Caixa de Armazenagem dos Cubos de Gelo necessita de ser regularmente limpa para evitar o aparecimento de cheiros.

O fazedor de gelo fará algum ruído quando os cubos de gelo caírem para a caixa de armazenagem, o que é normal.

Se a quantidade de gelo na caixa de armazenagem não for suficiente, o frigorífico poderá não dispensar gelo. Espere mais ou menos um dia para fazer mais gelo.

Se o frigorífico não dispensar (bem) o gelo, verifique se a saída do dispensador não se encontra bloqueada.



Como usar o Fazedor de Gelo Automático

Fazem-se de cada vez uns 10 cubos de gelo (7 ou 8 vezes ao dia). Se a caixa de armazenagem estiver cheia, a produção de gelo pára.

O fazedor de gelo produzirá ruídos quando os cubos de gelo caírem para a caixa de armazenagem, o que é normal.

● Se o Fazedor de Gelo não funcionar ●

Se os cubos de gelo estiverem presos e não forem dispensados

Retire a caixa de armazenagem e separe os cubos de gelo.

Se os cubos de gelo forem pequenos e ficarem presos

A quantidade de água fornecida ao fazedor de gelo necessita de ser ajustada. Chame assistência técnica.

Em caso de falta de energia

Os cubos de gelo na caixa poderão derreter-se para dentro do congelador.

Se se esperar várias horas sem energia, tire a caixa, remova os cubos de gelo e volte a pô-la no seu sítio.



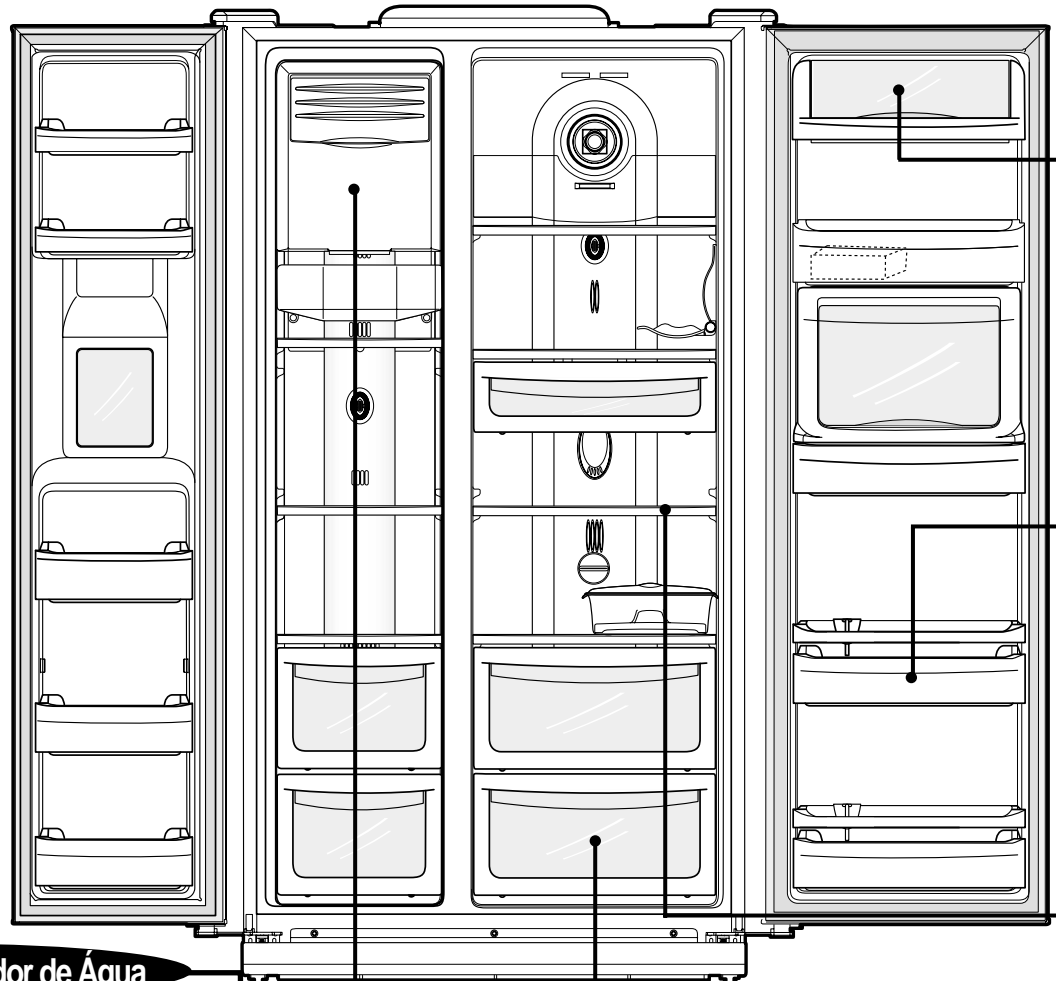
ATENÇÃO

Use apenas o gelo deste frigorífico.



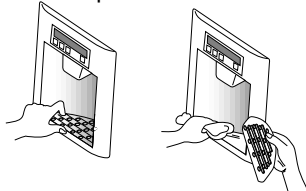
Limpeza e Manutenção

Comece por desligar o frigorífico !



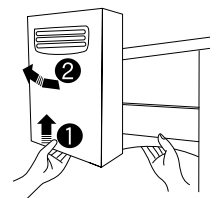
Tabuleiro do Dispensador de Água

Retire a grelha de salpicos e limpe o tabuleiro da Água regularmente.
(O tabuleiro dos salpicos não é auto-drenante.)



Caixa de Armazenagem de Cubos de Gelo

- Retirar: puxe a caixa para a frente para a retirar.
- Recolocar: encaixe nas ranhuras laterais e introduza até ao final.
Se a caixa não ficar totalmente introduzida, retire-a, rode a espiral da caixa ou do mecanismo um quarto de volta e volte a introduzi-la.
- Não deixe os cubos de gelo demasiado tempo armazenados.



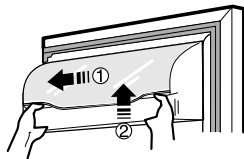
Nunca utilize outros aparelhos eléctricos no interior do frigorífico pois correria o risco de incêndio ou choques eléctricos.

ATENÇÃO

- Ao limpar (retirar e recolocar) o dispositivo de armazenagem de cubos de gelo, pressione a **SEGURANÇA DO FAZEDOR DE GELO** para a sua segurança.
- Tenha cuidado para não magoar as mãos ou os dedos ao limpar o dispositivo.

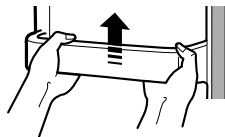
Bolsa de Lactícínios

- Tampa da bolsa de lacticínios; para retirá-la, abra ligeiramente a tampa, agarre ambas as extremidades e empurre para a esquerda.
- Bolsa de Lacticínios; para retirar, agarre em ambas as extremidades e puxe



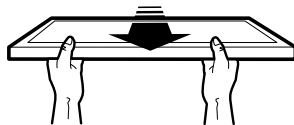
Bolsas do Congelador e do Frigorífico

- Agarre ambas as extremidades e puxe para cima
- 4ª e 5ª bolsa
- ① Retirar ; Retire primeiro a guia da bolsa e depois a bolsa
- ② Recolocar ; Coloque primeiro a bolsa e depois a guia da bolsa



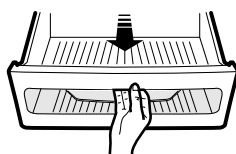
Prateleiras do Congelador e do Frigorífico

- Abra as portas por completo e puxe as prateleiras.



Gavetas para Vegetais e para Fruta

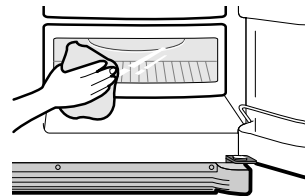
- Para retirá-las, puxe e levante ligeiramente.



Como Limpar

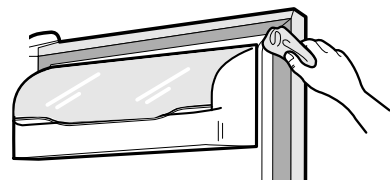
Peças Interiores

- Para limpar, utilize um pano, água e um detergente suave (pH neutro).



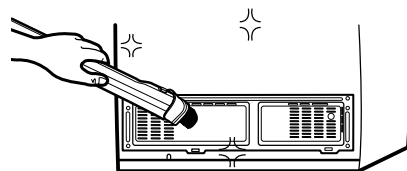
Porta

- Utilize um pano e um detergente suave (pH neutro)



Parte de trás (Compartimento do Motor)

- Retire o pó da grelha com um aspirador pelo menos uma vez por ano.



ATENÇÃO

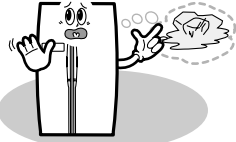
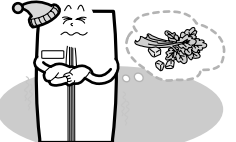
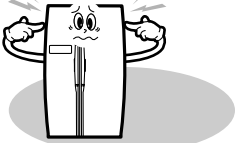



- Nunca utilize, gasolina, benzeno (benzol), diluente etc., pois estes podem danificar o frigorífico.



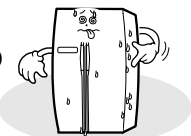
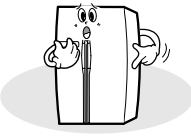

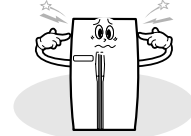
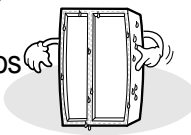
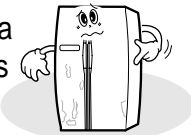
Antes de Contactar o Serviço Técnico...

Verifique os seguintes pontos para resolução de problemas antes de entrar em contacto com o pessoal técnico!

Problema	Causa Possível	Solução
<p>O interior não arrefece. Congelamento e refrigeração não funcionam convenientemente</p> 	<ol style="list-style-type: none">1 O frigorífico está ligado?2 A temperatura está regulada para [Soft Mode]?3 O frigorífico está ao sol ou perto de um aquecimento?4 A parte de trás do frigorífico está demasiado encostada à parede?	<ol style="list-style-type: none">1 Ligue o frigorífico.2 Regule a temperatura para Middle ou Strong.3 Mude o frigorífico para um local sem luz do Sol directa e longe de aquecimentos.4 Afaste suficientemente a parte de trás do frigorífico da parede (mais de 10 cm).
<p>Os alimentos congelam no interior do frigorífico.</p> 	<ol style="list-style-type: none">1 A temperatura está regulada para [Strong]?2 A temperatura ambiente é demasiado baixa?3 Colocou alimentos húmidos junto da saída de ar frio?	<ol style="list-style-type: none">1 Regule a temperatura para [Middle] ou [Soft].2 Os alimentos podem congelar se a temperatura ambiente for inferior a 5°C. Mude o aparelho para um local onde a temperatura seja superior a 5°C.3 Coloque os alimentos húmidos nas prateleiras junto às portas.
<p>O frigorífico emite um som fora do vulgar</p> 	<ol style="list-style-type: none">1 O chão debaixo do frigorífico é irregular?2 A parte de trás do frigorífico está demasiado encostada à parede?3 Há objectos encostados ao frigorífico?	<ol style="list-style-type: none">1 Mude o frigorífico para um local onde o chão seja plano.2 Afaste o frigorífico da parede.3 Retire os objectos de cima do frigorífico ou que a ele estejam encostados.
<p>Odores desagradáveis no interior do frigorífico</p> 	<ol style="list-style-type: none">1 Os alimentos estão destapados ou não embalados?2 As prateleiras e bolsas contêm restos de alimentos?3 Os alimentos estão armazenados há demasiado tempo?	<ol style="list-style-type: none">1 Tape ou embale sempre os alimentos.2 Limpe-as regularmente. Uma vez entranhados, os odores são difíceis de eliminar.3 Não armazene os alimentos demasiado tempo. Um frigorífico não é um conservante de alimentos nem perfeito nem ilimitado.



Algo fora do vulgar? Não se preocupe. Eis a Resposta.

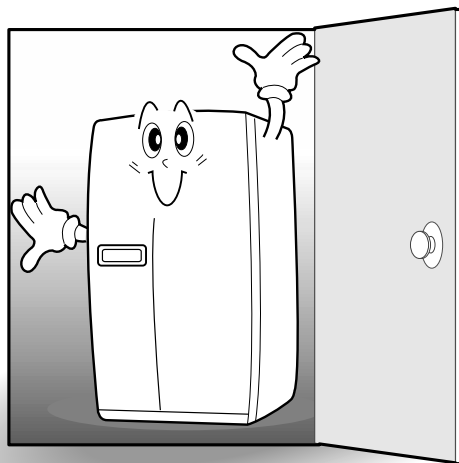
	Caso	Explicação
Calor	A parte da frente ou lateral do frigorífico está quente.	 <ul style="list-style-type: none"> ● A tubagem (vasos de refrigeração) é colocada à superfície para evitar que neles se acumule humidade.
	As portas não devem abrir facilmente.	 <ul style="list-style-type: none"> ● Se fechar a porta e a abrir imediatamente a seguir, tal não deve ser fácil. O ar quente que entra no frigorífico provoca uma diferença de pressão. Aguarde um minuto antes de voltar a abrir a porta.
Ruídos Estranhos	Ouve-se água a escorrer do frigorífico.	 <ul style="list-style-type: none"> ● Sempre que o compressor começa a trabalhar, ou pára, o líquido refrigerante a circular pela tubagem de refrigeração pode provocar este ruído. ● Água descongelada pode também ser a origem deste ruído. (Este frigorífico utiliza um sistema de descongelamento automático.)
	Ouve-se estalos.	 <ul style="list-style-type: none"> ● Este ruído pode dever-se ao facto de as peças do interior se contraírem e/ou dilatarem devido a alterações da temperatura ---quando o interior arrefece ou quando a porta é aberta.
	Ouve-se um zumbido ou um murmúrio.	<ul style="list-style-type: none"> ● O funcionamento do compressor ou das ventoinhas de circulação de ar podem provocar este ruído. (Se o frigorífico não estiver nivelado, esse ruído pode ser maior.)
Gelo e Condensação de Vapor de Água	Condensação de vapor de água ou gelo nas paredes e/ou à superfície das embalagens dos alimentos no frigorífico e no congelador.	 <p>Gelo e/ou condensação de vapor de água podem formar-se nos seguintes casos;</p> <ul style="list-style-type: none"> ● Altas temperaturas e/ou alto grau de humidade no local onde o frigorífico se encontra ● Quando as portas são mantidas abertas demasiado tempo ● Alimentos húmidos armazenados destapados ou não embalados <ul style="list-style-type: none"> * Pode observar o mesmo fenómeno quando deita água gelada num copo, formando-se condensação
	Condensação de vapor de água (embaciamento) nas coberturas das luzes interiores	 <ul style="list-style-type: none"> ● As lâmpadas irradiam calor quando estão acesas, assim, quando as portas são mantidas abertas demasiado tempo, pode formar-se condensação de vapor de água nas coberturas das luzes devido à diferença de temperaturas.
	Condensação de vapor de água à superfície exterior do frigorífico	<ul style="list-style-type: none"> ● Caso o frigorífico esteja colocado num local muito húmido, o vapor de água condensar-se-á à sua superfície provocando embaciamento.



Preparação para a Instalação

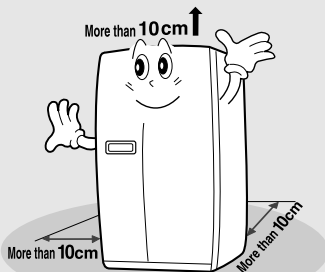
● Verifique se o frigorífico passa pelas portas ●

Dimensões
(Width*Depth*Height) 928mm X 896mm X 1808mm

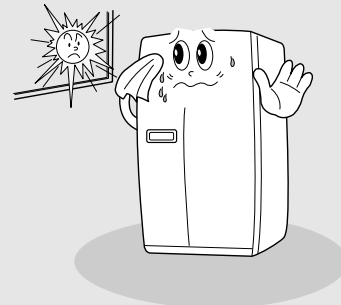


● Escolha um local apropriado para a instalação ●

✱ Espaço suficiente entre a parte de trás do frigorífico e a parede



✱ Evite luz solar directa



- Uma vez preparado o local para a instalação, siga as seguintes instruções. Caso a temperatura do local onde se encontra o frigorífico seja demasiado baixa (inferior a 5°C), os alimentos podem congelar ou o frigorífico deixar de funcionar convenientemente.



Caso o frigorífico não caiba numa porta, siga os seguintes passos.

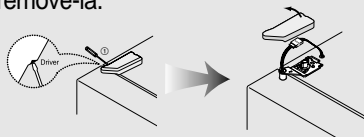
Retirar a Porta do Congelador

Retire primeiro a cobertura frontal do fundo.
(não está aparafusada, apenas encaixada no painel do fundo. Puxe simplesmente.)

- 1** Retire primeiro a cobertura inferior.
Retire primeiro a anilha da junção, e depois pegue na junção e puxe o tubo de água esquerdo.

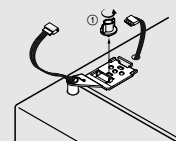


- 2** Desaparafuse a cobertura da dobradiça superior com uma chave de fendas.
Insira uma chave de fendas fina na ranhura lateral da cobertura para removê-la.

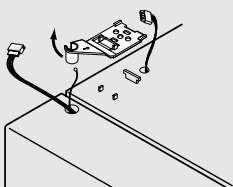


- 3** Gire o fecho da dobradiça superior no sentido dos ponteiros do relógio 3-4 vezes.

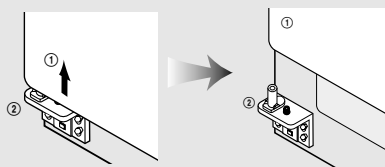
Separe os arames da cobertura.



- 4** Levante a parte frontal da dobradiça para a retirar. (Atenção! Após retirar a dobradiça, a porta pode cair.)

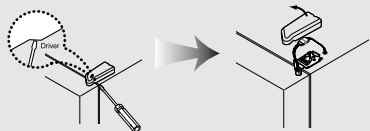


- 5** Tenha cuidado para não danificar o tubo da água ao retirar a porta.

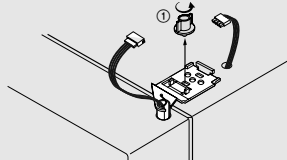


Retirar a Porta do Frigorífico

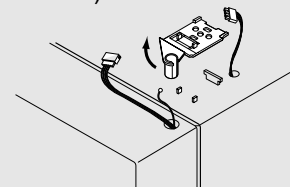
- 1** Desaparafuse a cobertura da dobradiça superior com uma chave de fendas.
Insira uma chave de fendas fina na ranhura lateral da cobertura para removê-la.



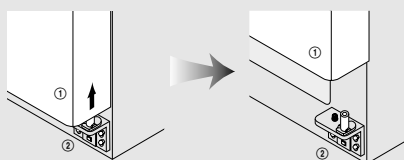
- 2** Gire o fecho da dobradiça superior no sentido dos ponteiros do relógio 3-4 vezes.
Separe os arames da cobertura.



- 3** Levante a parte frontal da dobradiça para a retirar. (Atenção! Após retirar a dobradiça, a porta pode cair.)

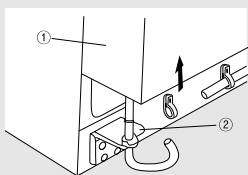


- 4** Retire a porta levantando-a na vertical.

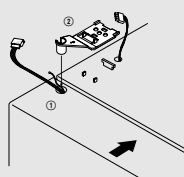


● Recolocar a Porta do Congelador ●

- 1** Introduza o tubo de água no orifício do pino da dobradiça inferior primeiro, e depois introduza a parte inferior da porta do congelador no pino da dobradiça inferior.

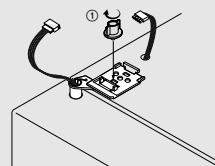


- 2** A porta deve fechar superiormente. Insira o eixo da dobradiça superior na região oca superior da porta do frigorífico. (Primeiro, insira a parte de trás da dobradiça na ranhura da saliência, seguidamente, a parte da frente na região oca superior da porta)

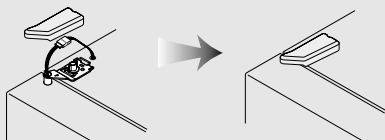


3

Aperte o fecho da dobradiça até ao fim. Ligue os arames da cobertura e aparafuse o cabo de ligação à terra.



- 4** Encaixe e aparafuse a cobertura da dobradiça superior.

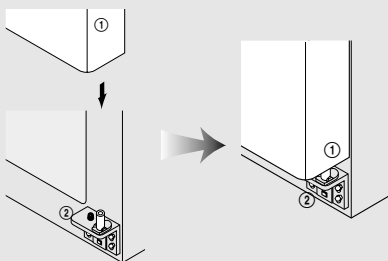


- 5** Introduza o tubo de água bem para dentro da junção.

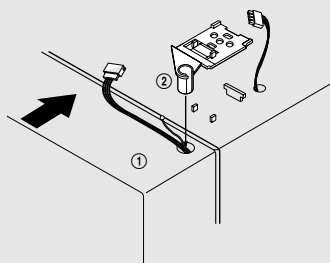


● Recolocar a Porta do Frigorífico ●

- 1** Insira a região oca inferior da porta do frigorífico, a direito, no eixo da dobradiça inferior.

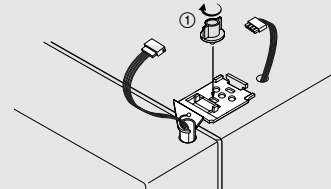


- 2** Encoste a parte de cima da porta ao frigorífico e insira o eixo da dobradiça superior na região oca superior da porta)



3

Aperte o fecho da dobradiça até ao fim. Ligue os arames da cobertura e aparafuse o cabo de ligação à terra. Encaixe e aparafuse a cobertura da dobradiça superior



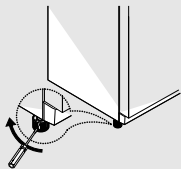


Nivelamento do Frigorífico e Ajuste Porta com Porta (se necessário)

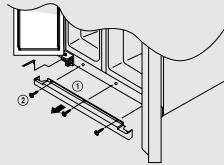
O frigorífico tem que estar nivelado de forma a funcionar convenientemente e ter um aspecto correcto. (Se o chão do local onde o frigorífico foi colocado for irregular, as portas terão um aspecto empenado.)

No caso da porta do congelador estar mais baixa do que a do frigorífico...

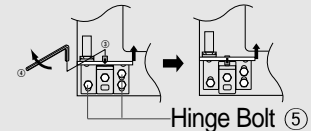
- 1** Insira uma chave de fendas numa ranhura da roda esquerda (no fundo do congelador) e aperte até a porta estar equilibrada. (aperte para levantar a porta do congelador, e desaperte para baixá-la)
 * Se não for possível equilibrar a porta pelo descrito no passo 1, siga os seguintes passos.



- 2** Abra as portas, desaparafuse e puxe a cobertura frontal, retirando-a. (Quando o aparelho é adquirido, a porta está apenas encaixada, sem parafusos)



- 3** Desaperte um pouco 3 cavilhas da dobradiça (1 uma à esquerda e 2 à direita). (Não as desaperte completamente.)
 Insira uma chave-inglesa na porca de ajuste e aperte até a porta estar nivelada.
- 4** Quando a porta estiver equilibrada, aperte bem as cavilhas das dobradiças e aparafuse a cobertura frontal.

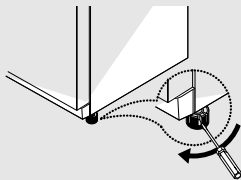


Notice

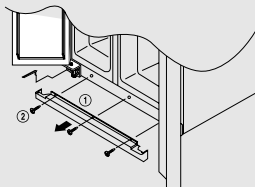
- A parte frontal do frigorífico deve ser ligeiramente mais alta que a parte de trás, de forma a facilitar o fecho das portas. Contudo, se a roda for exageradamente levantada para equilibrar a porta, i.e. a parte frontal do frigorífico estará muito mais alta que a de trás, tal pode dificultar a abertura das portas.

Caso a porta do frigorífico esteja mais baixa do que a do congelador...

- 1** Insira uma chave de fendas numa ranhura da roda direita (no fundo do congelador) e aperte até a porta estar equilibrada. (aperte para levantar a porta do congelador, e desaperte para baixá-la)
 * Se não for possível equilibrar a porta pelo descrito no passo 1, siga os seguintes passos.



- 2** Desaperte um pouco 3 cavilhas da dobradiça (2 uma à esquerda e 1 à direita). (Não as desaperte completamente.)
 Insira uma chave-inglesa na porca de ajuste e aperte até a porta estar nivelada.



- 3** Quando a porta estiver equilibrada, aperte bem as cavilhas da dobradiça.

Vedação da Cobertura Frontal

Após a instalação e/ou nivelamento das portas, fixe a cobertura com parafusos. (Os parafusos para a cobertura frontal encontram-se no suporte para os ovos.)

Montagem do Suporte do Filtro de Água

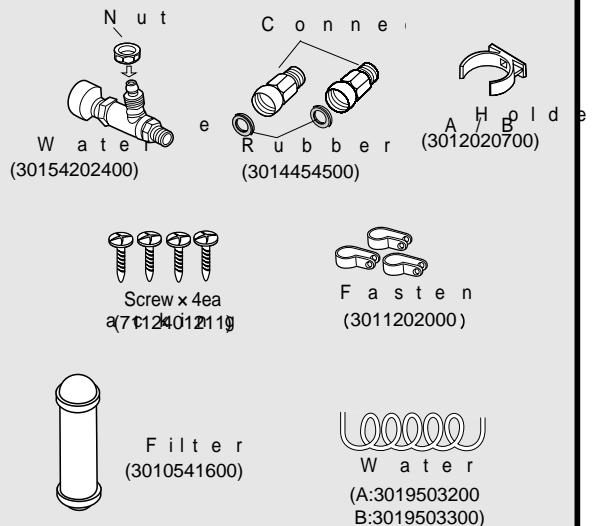
Retire o papel da parte de trás da fita adesiva no suporte do filtro e pegue-o a um sítio adequado.

Como instalar o Tubo de Água

1. A pressão da água deverá ser igual ou superior a 3 kgf/ para o fazedor de gelo automático funcionar.
 - ※ Verifique a pressão da sua torneira; se encher um copo de 180cc em 10 segundos, a pressão será a correcta.
 - ※ Se a pressão da água não suficientemente alta, ligue para assistência técnica para obter uma bomba de pressão de água adicional.
2. Ao instalar os tubos de água, evite sítios com muito calor.
3. O filtro de água só "filtra" a água, não elimina bactérias ou micróbios.
5. A vida do filtro depende das condições de uso do aparelho. Mas recomendamos que substitua o filtro de seis em seis meses.
 - ※ Ao ligar o filtro, coloque de forma que esteja facilmente acessível (retirar e recolocar)
6. Depois de instalar o frigorífico e o sistema de tubagem de água, seleccione ÁGUA no painel de controlo e pressione 2 ou 3 minutos para dar água ao depósito de água do fazedor de gelo e ao dispensador.
7. Use fita isolante para isolar todas as ligações de tubos, para evitar fugas de água a 100%.
8. O tubo de água deverá ser ligado á tubagem de água fria.

KIT DE FORNECIMENTO DE ÁGUA

Verifique as seguintes partes para instalar o fornecimento de água. Algumas outras partes necessárias estão disponíveis nos agentes de assistência técnica locais.



Procedimento de Instalação

1. Ligue o Conector A, o Conector B e a Válvula de água às tubagens de água da torneira.

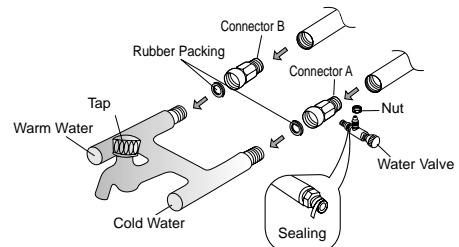
- 1) Feche a tubagem principal de água (válvula).
- 2) Ligue a Válvula de Água ao Conector A.
- 3) Ligue o Conector A e o Conector B às tubagens de água da torneira.
 - ※ Use apenas o Conector A + Válvula de água se só houver uma tubagem de água da torneira.
 - ※ Coloque a fita isolante em todas as ligações como mostra a imagem.

Nota

Se os conectores (válvulas) não se adaptarem á tubagem existente, chame o serviço de assistência técnica para orientação e/ou instalação adicional.

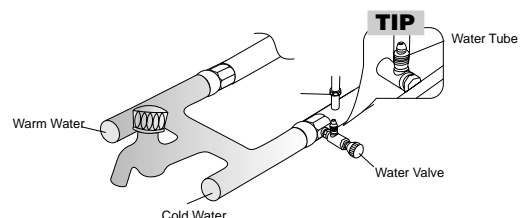
Atenção

A válvula de água deverá ser ligada á tubagem de água fria, caso contrário poderá haver um problema com o fornecimento de água.



2. Ligue o Tubo de Água á Válvula de Água.

- 1) Introduza a Porca no Tubo de Água.
- 2) Introduza o Tubo na Válvula como mostra a imagem.
- 3) Aperte a porca para unir firmemente.

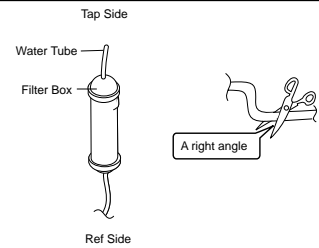


3. Preparar a Instalação do Filtro de Água

- 1) Meça a distância aproximada entre o filtro e o Tubo de Água e corte o tubo do filtro verticalmente.
- 2) Ligue os tubos ao filtro como mostra a imagem.

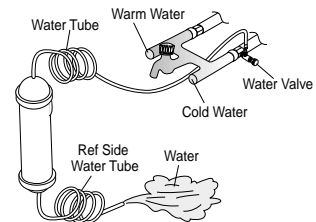


Deixe comprimento suficiente ao cortar os tubos.



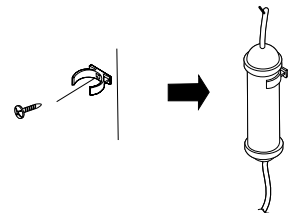
4. Retire todas as substâncias do filtro.

- 1) Abra a válvula principal de água da torneira e verifique se sai água do Tubo.
- 2) Se não sair água, verifique se a Válvula está aberta.
- 3) Deixe a válvula aberta até sair água limpa.
* A água ao princípio poderá conter substâncias provenientes do filtro (do processo de fabrico).



5. Ligue a Caixa do Filtro

- 1) Aparafuse e aperte o suporte do filtro ao lado esquerdo/direito da parte posterior do frigorífico.
* Se o suporte não estiver bem apertado, retire o papel da parte de trás da fita no suporte do filtro e cole-o.
- 2) Introduza a caixa do filtro no suporte.

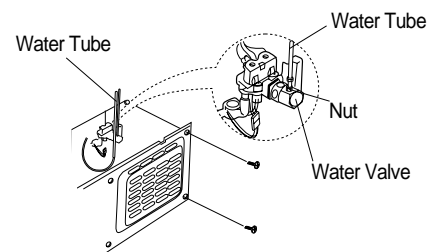


6. Ligue o Tubo de Água ao frigorífico.

- 1) Retire a cobertura do compartimento do motor da parte posterior inferior do frigorífico.
- 2) Introduza a anilha no Tubo de água. (Tenha o cuidado de seguir a direcção da porca.)
- 3) Introduza o ubo de Água na parte de cima da Válvula de Água, gire a porca no sentido dos ponteiros do relógio para a apertar. (A válvula de água está na parte direita do compartimento do motor.)
- 4) Certifique-se de que os tubos não estão dobrados e de que não há fugas de água. Caso afirmativo, verifique a causa e volte a instalá-lo.
- 5) Volte a colocar a cobertura do compartimento do motor.
(O Tubo de Água deverá ser colocado entre a ranhura da parte posterior do frigorífico e a cobertura do compartimento do motor.)

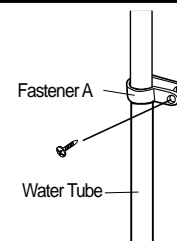


Coloque o tubo na vertical, como mostra a imagem.



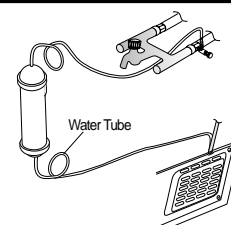
7. Aperte o Tubo de Água.

- 1) Aperte o Tubo de Água com a Anilha A.
- 2) Certifique-se de que o tubo não se encontra torcido ou demasiado apertado. Caso afirmativo, ponha-o bem para evitar qualquer fuga.



8. Depois da Instalação do Sistema de Fornecimento de Água

- 1) Ligue o frigorífico, pressione a tecla de ÁGUA do painel de controlo durante 2 ou 3 minutos para retirar qualquer bolha de ar que se encontra nos tubos e para drenar a água inicial.
- 2) Verifique novamente se há fugas de água no sistema (tubos e conexões). Volte a colocar os tubos e não mova o frigorífico.



Free Manuals Download Website

<http://myh66.com>

<http://usermanuals.us>

<http://www.somanuals.com>

<http://www.4manuals.cc>

<http://www.manual-lib.com>

<http://www.404manual.com>

<http://www.luxmanual.com>

<http://aubethermostatmanual.com>

Golf course search by state

<http://golfingnear.com>

Email search by domain

<http://emailbydomain.com>

Auto manuals search

<http://auto.somanuals.com>

TV manuals search

<http://tv.somanuals.com>