



OWNER'S MANUAL

MANUEL D'UTILISATION Model • Modèle

DDR3008EE
DDR4588EE
DDR6588EE

CAUTION:

Read complete installation and operating instructions before installing and/or using the dehumidifier.

ATTENTION :

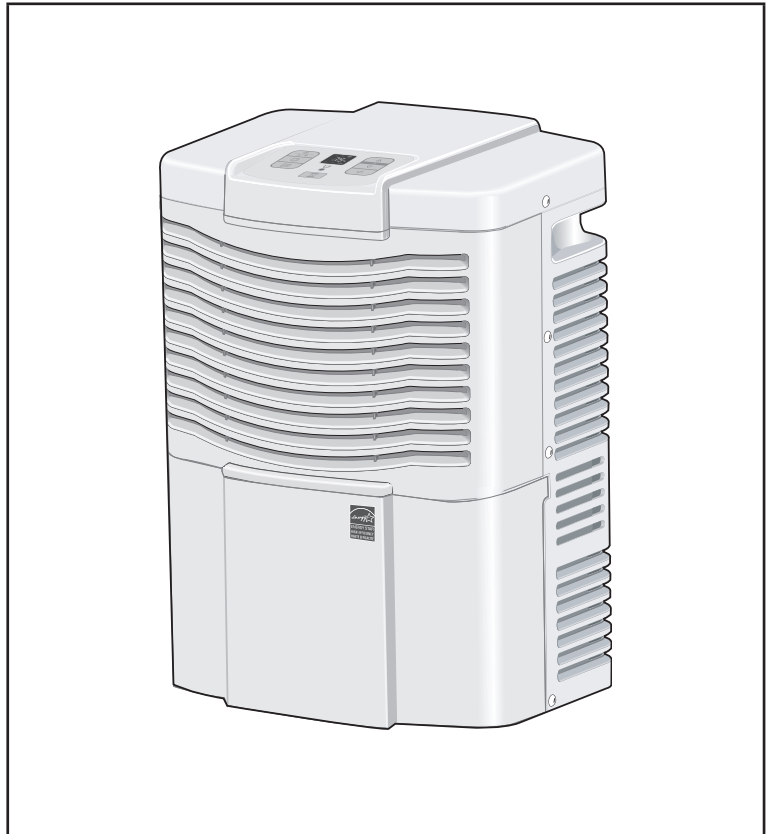
Lire attentivement les consignes de sécurité et les instructions d'utilisation avant l'utilisation initiale de ce produit.

KEEP THESE INSTRUCTIONS FOR FUTURE REFERENCE.

If the Dehumidifier changes ownership, be sure this manual accompanies the unit.

CONSERVER CES INSTRUCTIONS POUR CONSULTATION ULTÉRIEURE

En cas de revente du déshumidificateur, ce manuel doit être inclus avec l'appareil.



PORTABLE DEHUMIDIFIER

Table of contents1

DÉSUMIDIFICATEUR PORTATIF

Table des matières13

Danby Products Limited, Guelph, Ontario Canada N1H 6Z9
Danby Products Inc., Findlay, Ohio USA 45839-0669

Table Of Contents

	Page
Introduction	2
Warnings, and Important Notices	3
Specifications	4
Installation	5
Features and Unit Parts Identification	6
Key Pad Functions	7
Operating Instructions	8
Setting up the Drain Hose Connector	10
Care and Maintenance, and Trouble Shooting Guide	11
Warranty	12

Introduction

Thank you for choosing this Danby® appliance to provide you and your family with all of the "Home Comfort" requirements for your home, cottage or office. This Owner's Manual will provide you with valuable information necessary for the proper usage, care and maintenance of your new appliance. If properly maintained, your Danby® appliance will give you many years of trouble free operation. Please take a few moments and read the instructions thoroughly and familiarize yourself with all of the operational aspects of this appliance.

This unit can be conveniently moved from room to room within your home and set-up in just minutes.

For easy reference, may we suggest you attach a copy of your sales slip/receipt to this page, along with the following information which is located on the manufacturers nameplate located on the rear wall of the water tank compartment.

Model Number: DDR3008EE, DDR4588EE, DDR6588EE

Serial Number: _____

Date of Purchase: _____



Dealer's Name and Address: _____

This information will be required if your unit requires servicing and/or for general inquiries. To contact a Customer Service Representative, telephone

1-800-26-DANBY (1-800-263-2629)

Keep these instructions for future reference.

 **This symbol denotes a caution or warning**

	CAUTION	
Do not leave this unit unattended or operate in an area where people or animals may not be able to react quickly. A failed unit may cause over-heating resulting in personal injury or property damage.		



WARNING - IMPORTANT NOTICES



NOTE: The WARNING instructions issued in this manual are not meant to cover all possible conditions and situations that may occur. It must be understood that common sense, caution and carefulness are factors that cannot be built into all appliances. These factors must be supplied by the person(s) installing, maintaining, or operating the appliance. Failure to install, maintain, and/or operate the equipment according to the manufacturer's instructions may result in conditions which can produce bodily injury and/or property damage. Contact your dealer, service agent or the manufacturer about any problems or conditions you do not fully understand. (For Danby Customer Service call 1 800 26 DANBY / 1 800 263 2629)

FOR YOUR SAFETY - To reduce the risk of fire or explosion, do not store or use gasoline or other flammable vapors or liquids in the vicinity of this or any other appliance.

ELECTRICAL SERVICE INFORMATION - To reduce the risk of fire, electric shock or personal injury, all wiring and grounding must conform with the latest edition of Local and National Electrical Codes. It is the customer's responsibility to have the wiring and fuses checked by a qualified electrician to make sure adequate electrical power is available.

This appliance is designed to operate on a separate branch, polarized, three-wire, effectively grounded, 120 Volt 60 Hertz (alternating current) circuit protected by a 15 ampere fuse, equivalent fuse or circuit breaker.

The three-prong grounding plug on the power cord should be plugged directly into a polarized three slot effectively grounded receptacle rated 110/120 V.A.C.

GROUNDING INSTRUCTIONS - Improper connection of the equipment-grounding conductor can result in a risk of electrical shock. Check with a qualified electrician or serviceman if you are in doubt as to whether your appliance outlets are properly grounded.

This appliance must be grounded. In the event of malfunction or breakdown, grounding will reduce the risk of electrical shock by providing a path of least resistance for electrical current. This appliance is equipped with a cord having an equipment-grounding conductor and 3 prong grounding plug. The plug must be connected into an outlet that is properly installed and grounded in the accordance with all local codes and ordinances.

Do not modify the plug provided with the appliance. If it will not fit the outlet, have a proper outlet installed by a qualified electrician.

If the household electrical supply does not meet the above specifications, or if you are not sure your home has an effective ground, have a qualified electrician or your local electrical utility company check it and correct any problems.

Electrical Specifications

1. All wiring must comply with local and national electrical codes and be installed by a qualified electrician. If you have any questions regarding the following instructions, contact a qualified electrician.
2. Check available power supply and resolve any wiring problems BEFORE installation and operation of this unit.
3. For your safety and protection, this unit is grounded through the power cord plug when plugged into a matching wall outlet. If you are not sure whether the wall outlets in your home are properly grounded, please consult a qualified electrician. **DO NOT USE PLUG ADAPTERS OR EXTENSION CORDS.**
4. The manufacturers nameplate is located on the rear wall of the water tank compartment. The nameplate contains electrical and other technical data specific to this unit.
5. To avoid the possibility of personal injury, always disconnect the power supply before attempting to clean and/or service the unit.

Unit Specifications:	DDR3008EE	DDR4588E	DDR6588EE
Dehumidifying Capacity (Pints / Liters)	30/14.2	45/21.3	65/30.7
Electrical Requirements	115 Volts / 60 Hz		
Power Input (watts)	490	590	735
Rated Amperage • Dehumidifying	4.4	5.2	6.5
Air Flow Circulation - High Fan Speed (Cubic Feet per Minute)	115	121	158
Type of Refrigerant	R22		
Water Tank Capacity (Liters / Pints)	9.9/21		
Operating Noise Level (dB A)	53	53	60
Unit Dimensions Width / Height / Depth	15.0/22.8/13.2		
Net Weight (kg / lbs.)	16.5/36.4	17.1/37.7	18.6/41.0

NOTE: Specifications are subject to change without notice, for further improvements.

INSTALLATION

Location:

Select a suitable location, making sure you have easy access to an electrical outlet. (avoid the use of extension cords) If it is absolutely necessary to use an extension cord, use an approved "air conditioner" heavy duty extension cord only. (available at most local hardware stores)

Select a suitable location making sure there are no obstructions restricting airflow through the front air intake grill. Maintain a minimum clearance of a least 20cm (8") between adjacent walls and the back of the unit to allow for proper air circulation and maximum efficiency.

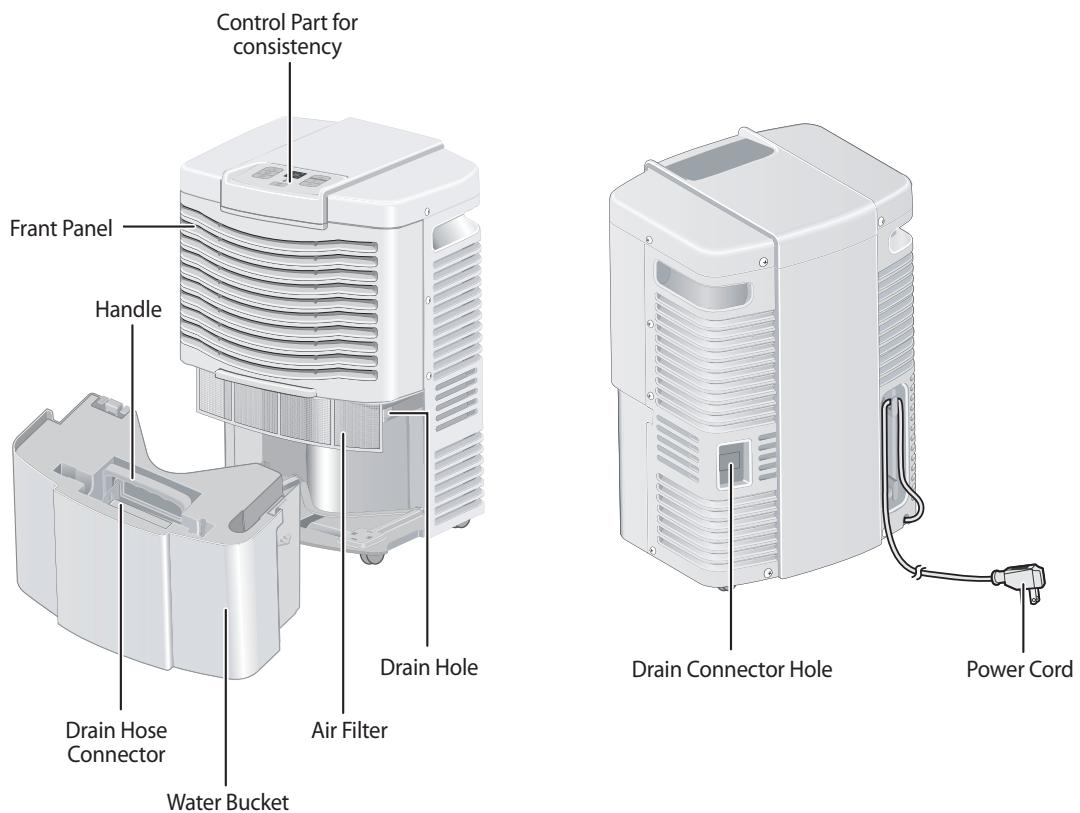
To obtain maximum operating efficiency from your dehumidifier, the recommended (room ambient) operating temperatures should be between 3°C / 38°F ~ 35°C / 95°F.

It is important to remember the efficiency of a dehumidifier will be effected /influenced by the rate at which new humid air (moisture) is allowed to infiltrate the same space/area. To maintain efficiency, the dehumidifier must be operated in an enclosed area. Keep all doors and windows closed.

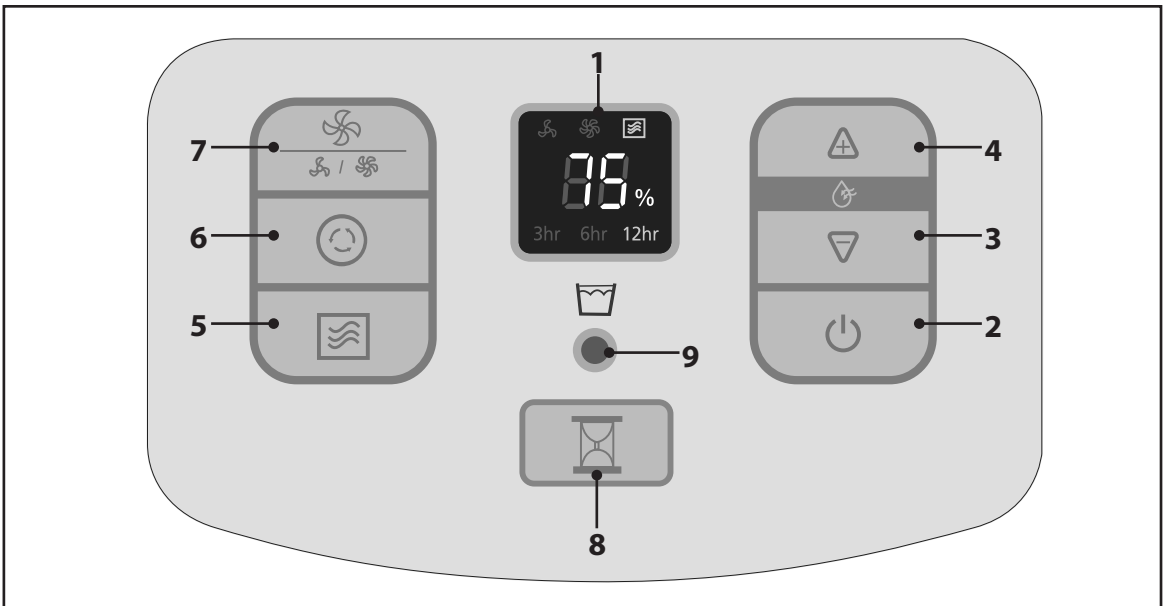
FEATURES

- Soft Touch (Electronic) Control Key Pads
- Auto-Sensing Humidity Control
- Adjustable Humidity Settings (35% ~ 80%)
- 2 Fan Speed Settings (High/Low)
- Delay Start Protection (compressor)
- Auto-Defrost (De-Icier)
- Full Bucket Indicator Light
- Easy Roll Casters (4)
- Front Mounted Water Tank (Removable)
- Direct Drain Option (Hose not Included)
- Quiet Operation
- Removable Air Filter
- Timer (3 / 6 / 12hr)
- Continuous Run
- Auto restart

Unit Parts Identification



KEY PAD FUNCTIONS.



1. LED (SETTING HUMIDITY): The LED window displays the following information independently;

- A. Set Operating Relative Humidity Value.
- B. Function indicator will light up; (Fan Speed, Time, Self Dry)

2. ON/OFF Button : Each time this button is pressed the unit turns On (adjacent indicator light illuminates) or Off (adjacent indicator light is not illuminated).

3. HUMIDITY DOWN: This button allows you to decrease the relative humidity setting. Each time this button is pressed the RH value setting is decreased incrementally by 5%. (ranging from 80% ~ 35%)

4. HUMIDITY UP: This button allows you to increase the relative humidity setting. Each time this button is pressed the RH value setting is increased incrementally by 5%. (ranging from 35% ~ 80%)

5.SELF DRY:Self Dry mode can be used to clean the unit and removes excess humidity. You can operate Self Dry mode when the dehumidifier is powered on or off.

The inside moisture of the unit is removed in 30 minutes. After 30 minutes, the product will power off.

6. CONTINUOUS: Used for Continuous Dehumidifier Operation. (unit will run non-stop) LED will be displayed [[]].

7.FAN SPEED: Press the Fan speed button to select the fan speed (Hi/Low)

8.Timer: Press the Timer button to select the off timer to shut off in 3Hr ► 6Hr ► or 12Hr.

9.WATER FULL INDICATOR: This (red) light illuminates under the following conditions;

- A. When the internal water tank is not properly installed inside the cabinet.
- B. When the internal water tank is full. The Water tank must be emptied and replaced back in the cabinet before normal operating conditions can resume.

Operating Instructions

Indicator Light Function:

LED Display:

When the unit is first connected to an electrical outlet, the LED will not light until the "on/off" button is pressed. When the "on/off" button is pressed, the dehumidifier will automatically default to the factory default setting. (See Factory Default Setting for details)

IMPORTANT NOTE: Depending on the humidity conditions of the surrounding environment, the dehumidifier may not start automatically when the "on/off" button is pressed. (see dehumidifier operating instructions for details)

In the event of a power failure, the unit will re-start automatically when power is restored.

Water Full Indicator Light (Red):

When the water tank is full and /or incorrectly positioned inside the cabinet, the (water full) red light turns on and remains on until such time the tank is emptied and/or correctly re-positioned. This condition will result in the immediate shut down of the dehumidifying system. (compressor operation is terminated, and several minutes later, the fan motor is terminated) This is a safety feature. When the water tank is emptied and/or correctly re-positioned, the dehumidifier will turn off.

Factory Default Setting:

The electronic circuit board automatically defaults to the following factory setting.

Humidity Setting: 50%

Fan Speed: Hi

Water Tank Operation:

Proper installation of the water tank is crucial in maintaining reliable dehumidifier operation.

The water tank holds accumulated condensed water and by means of a safety switch controls both the water level and operation of the dehumidification process.

i.e. When the water tank is full and/or accidentally displaced inside the cabinet, the float switch actuator (inside the tank) breaks contact with the safety switch.

This condition results in the immediate shut down of the compressor, preventing moisture from being condensed.

IMPORTANT: Never tamper with or attempt to defeat the water level (safety) float switch system.

Operating Instructions

Operating Instructions:

Dehumidifying is a means of removing moisture from the air. A dehumidifier will help to protect your home and valued possessions from damage (swelling) caused by moisture in the air. Essentially a dehumidifier removes moisture from the air, as moist air passes over a dehumidifying (evaporator) coil. Moisture is condensed on the evaporator coil, drained and collected inside an internal (removable) water tank located at the front of the unit. The exhausted air being returned into the room environment is elevated several degrees causing the surrounding air temperature to increase (slightly). This process also contributes to lowering the relative humidity of the surrounding air.

Dehumidifying Mode Instructions:

When the unit is first connected to the electrical outlet, the LED will not display until the "on/off" button is pressed. When the "on/off" button is activated (pressed), the LED light turns to factory default setting:

Humidity Setting: 50% RH

Fan Speed: = HI

IMPORTANT NOTE: Depending on humidity conditions of the surrounding environment, the dehumidifier may not start automatically under the default setting. (this is an indication the humidity level of the surrounding environment is lower than the "default setting of 50% RH) Therefore, it may be necessary to scroll through each of the different dehumidifier settings 35% ~ 80% until the "humidistat" (sensor) recognizes conditions that will allow the unit to operate.

DEHUMIDIFYING MODE SELECTION:

1. To turn the unit on press the ON/OFF button.
2. Press the humidity "UP" or "DOWN" button to select a desired RH operating value. (35% ~ 80%)

-OR-

2a. Press the CONT. button. When CONTINUOUS mode is selected, the humidistat (control) will be by-passed and the compressor will operate non-stop regardless of humidity conditions.

FAN SPEED SELECTION:

3. Select a fan speed on the keypad. When pressing the fan speed Button, the Fan Speed will switch between Low and high.

AIR FILTER:

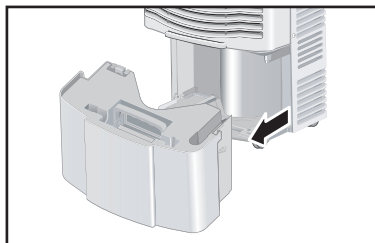
Your dehumidifier features a removable Air Filter. This filter is located at the front of the unit (behind the air intake grill) directly above the water tank compartment. The air filter plays an important role in helping to reduce (minimize) dust/dirt particles from the surrounding environment. A blocked/clogged air filter reduces air intake, impacting negatively on operating efficiency. To maintain maximum operating efficiency; The filter must be checked and cleaned regularly. (every 2 weeks)

More frequent cleaning may be required depending upon indoor air quality.

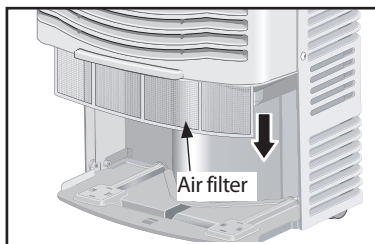
IMPORTANT: Never operate the unit without the air filter in place.

AIR FILTER REMOVAL:

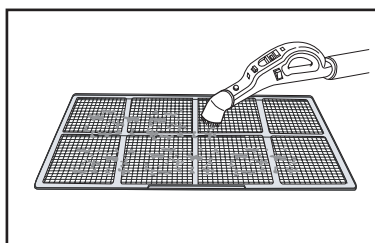
1. Hold the holes on both sides of the water bucket and slide it out.



2. Remove the air filter by pulling down.



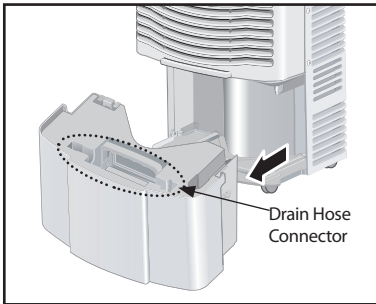
3. You may remove the dust with a vacuum cleaner or brush.
: If there is too much dust, please wash the air filter with warm water and dry it in the shade. Please do not wrap the air filter when cleaning it.



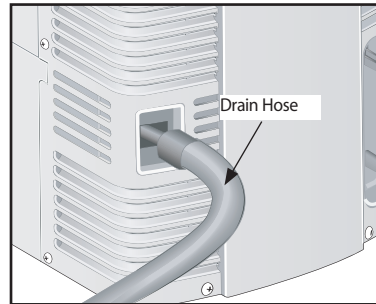
Setting up the Drain Hose Connector

The Drain hose connector can be used to drain the water externally, instead of using the water bucket.

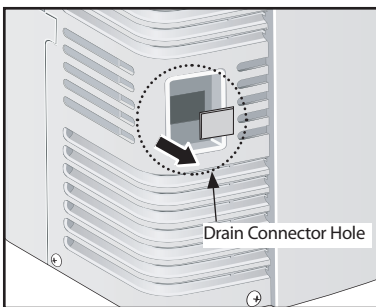
1. Hold the holes on both sides of the water bucket and slide it out.



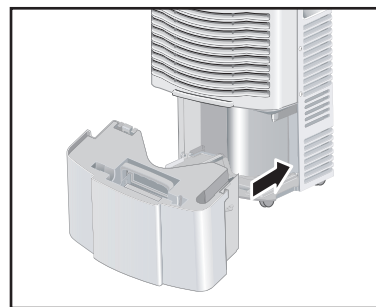
4. Connect the Drain Hose to the Drain Hose Connector.
: The Drain hose sold separately at participating retail stores. (An optional drain hose is available for purchase through Retail stores.)



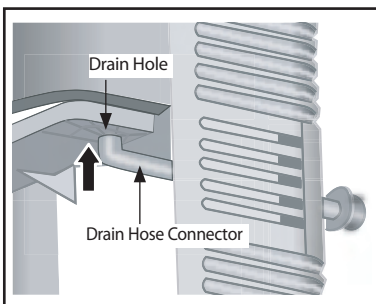
2. Remove the Drain Connector Hole cover located in the back of the unit.



5. Slide the water bucket back into place.
: If the water bucket is incorrectly inserted, the Bucket Full light will come on and the product will not operate.



3. Slide the Drain Hose Connector through the Drain Connector Hole, and connect it to the Drain Hole.



Care and Maintenance

Cleaning

CAUTION: Before attempting to clean and/or service this unit, always disconnect the power supply cord from the electrical power supply/outlet.

1. **DO NOT** use gasoline, benzene, paint thinner, or any other chemicals to clean this unit, as these substances will damage/deform both plastic components and luster finish.
2. Never attempt to clean the unit by pouring water directly over any of the surface areas, as this will cause deterioration of electrical components and wiring insulation.
3. Use only a mild dish washing detergent, lukewarm water and a soft cloth to wipe the exterior surface of the unit and dry thoroughly.

Storage

When the dehumidifier is not being used for long time periods, please follow these instructions.

1. Disconnect the power cord from the power supply.
2. Empty the water tank and wipe (clean) thoroughly.
3. Clean air filter thoroughly
4. Re-package the unit in the original carton.
5. Store the unit upright in a dry location.

TROUBLE SHOOTING GUIDE

Frequently, some problems are of a minor nature and a service call may not be necessary. Use this troubleshooting guide to identify possible problems you may be experiencing. If the unit continues to operate improperly, call your local Danby® Service Depot or 1-800-26-DANBY (1-800-263-2629) for assistance.

PROBLEM	POSSIBLE CAUSE
Unit will not operate.	Check power cord connection. Check electrical outlet for blown fuse. Check if water tank is full (empty). Check water tank is properly installed.
Dehumidifying capacity (moisture removal) low.	Air filter is dirty and/or blocked. Ambient room temperature too low. (below 3°C/38°F) Poor airflow circulation / obstruction of front grill. Relative Humidity in surrounding environment very low.
Relative Humidity setting not reached after long period of operation.	Check all doors and windows are closed. Area/room is too large for the capacity of the dehumidifier.



LIMITED DEHUMIDIFIER WARRANTY

This quality product is warranted to be free from manufacturer's defects in material and workmanship, provided that the unit is used under the normal operating conditions intended by the manufacturer.

This warranty is available only to the person to whom the unit was originally sold by Danby or by an authorized distributor of Danby, and is non-transferable.

TERMS OF WARRANTY

Plastic parts, are warranted for thirty (30) days only from purchase date, with no extensions provided.

First 12 Months During the first twelve (12) months, any electrical parts of this product found to be defective, including any sealed system units, will be repaired or replaced, at warrantor's option, at no charge to the ORIGINAL purchaser.

To obtain Service It will be the consumer's responsibility to transport the appliance (at their own expense) to the original retailer (point of purchase) or a service depot for repair. Contact your dealer from whom your unit was purchased, or contact your nearest authorized Danby service depot, where service must be performed by a qualified service technician.

If service is performed on the units by anyone other than an authorized service depot, or the unit is used for commercial application, all obligations of Danby under this warranty shall be at an end.

EXCLUSIONS

Save as herein provided, Danby Products Limited (Canada) or Danby Products Inc. (U.S.A.), there are no other warranties, conditions, representations or guarantees, express or implied, made or intended by Danby Products Limited or its authorized distributors and all other warranties, conditions, representations or guarantees, including any warranties, conditions, representations or guarantees under any Sale of Goods Act or like legislation or statute is hereby expressly excluded. Save as herein provided, Danby Products Limited (Canada) or Danby Products Inc. (U.S.A.), shall not be responsible for any damages to persons or property, including the unit itself, howsoever caused or any consequential damages arising from the malfunction of the unit and by the purchase of the unit, the purchaser does hereby agree to indemnify and save harmless Danby Products Limited from any claim for damages to persons or property caused by the unit.

GENERAL PROVISIONS

No warranty or insurance herein contained or set out shall apply when damage or repair is caused by any of the following:

- 1) Power Failure.
- 2) Damage in transit or when moving the appliance.
- 3) Improper power supply such as low voltage, defective house wiring or inadequate fuses.
- 4) Accident, alteration, abuse or misuse of the appliance such as inadequate air circulation in the room or abnormal operating conditions, (extremely high or low room temperature).
- 5) Use for commercial or industrial purposes.
- 6) Fire, water damage, theft, war, riot, hostility, acts of God such as hurricanes, floods etc.
- 7) Service calls resulting in customer education.

Proof of purchase date will be required for warranty claims; so, please retain bills of sale. In the event warranty service is required, present this document to our AUTHORIZED SERVICE DEPOT.

Warranty Service

Carry-In

Danby Products Limited
PO Box 1778, 5070 Whitelaw RD, Guelph, Ontario, Canada N1H 6Z9
Telephone: (519) 837-0920 FAX: (519) 837-0449

Danby Products Inc.
PO Box 669, 101 Bentley Court, Findlay, Ohio, U.S.A. 45839-0669
Telephone: (419) 425-8627 FAX: (419) 425-8629

07/07

Table des Matières

	Page
Introduction	14
Avertissement - Avis importants	15
Spécifications	16
Installation	17
Caractéristiques et Identification des composants de l'appareil	18
Fonctions de Garniture de Bouton	19
Instructions d'Utilisation	20
Configuration du Connecteur de Tuyau Flexible de Drainage	22
Guide d'Entretien et de Dépannage	23
Garantie	24

Introduction

Nous vous remercions d'avoir choisi cet appareil Danby® pour assurer le confort de tous les membres de votre famille, chez vous, au chalet ou au bureau. Ce Manuel d'Utilisateur vous présente de l'information utile et nécessaire pour l'utilisation et l'entretien approprié de votre nouvel appareil. S'il fait l'objet d'un entretien adéquat, votre appareil Danby® vous fournira de nombreuses années de service sans problème. Veuillez prendre quelques moments et lire les instructions complètement et vous familiariser avec tous les aspects opérationnels de cet appareil.

Cet appareil peut être facilement déplacé d'une pièce à une autre dans votre maison; le processus de configuration pour l'utilisation ne prend que quelques minutes. Pour une consultation plus facile, nous vous suggérons d'attacher une copie de la facture d'achat à cette page, avec l'information suivante qui est située sur la plaque signalétique de fabricants située sur le paroi arrière du compartiment de réservoir d'eau.

Modèle N°: DDR3008EE, DDR4588EE, DDR6588EE

Numéro de série: _____

Date d'achat: _____

Magasin – Nom et Adresse: _____

Cette information sera exigée si votre unité exige l'entretien et/ou pour des enquêtes générales. Pour entrer en contact avec un Représentant de Service à la clientèle, composez le numéro

1-800-26-DANBY (1-800-263-2629)

Conserver ces instructions pour consultation ultérieure.



Ce symbole dénote une attention ou un avertissement



ATTENTION



Ne laissez pas cette unité sans surveillance ou ne fonctionnez pas dans un espace où les gens et animaux ne peuvent pas réagir rapidement. Un appareil défaillant peut susciter une surchauffe extrême résultant à un accident avec blessures personnelles et les dommages de propriété.



AVERTISSEMENT – AVIS IMPORTANTS



NOTE: Les instructions d'AVERTISSEMENT présentées dans ce manuel ne peuvent couvrir toutes les situations qui pourraient survenir. Chacun doit comprendre que le sens commun, l'attention et la prudence sont les facteurs qui ne peuvent être incorporés dans tous les appareils. Ces facteurs doivent être fournis par le comportement de la personne qui installe l'appareil ou l'utilise, ou qui exécute les opérations d'entretien. Le non-respect des instructions d'installation, d'utilisation ou d'entretien de l'appareil fournies par le fabricant peut susciter une situation pouvant conduire à des dommages matériels et/ou corporels. Contactez votre revendeur, agent de service après-vente ou le fabricant au sujet de tout problème ou situation qui n'est pas parfaitement compris. (Pour contacter le centre de service-client, composez le numéro: 1 800 26 DANBY / 1 800 263 2629)

POUR VOTRE SÉCURITÉ - Pour réduire le risque d'incendie ou d'explosion, ne jamais remiser ou employer l'essence ou autre produit liquide ou gazeux inflammable au voisinage de cet appareil ou de tout autre appareil.

INFORMATION ÉLECTRIQUE - Pour réduire le risque d'incendie, choc électrique ou dommages corporels, il convient que tout câblage électrique et circuit de liaison à la terre soit conforme aux prescriptions de l'édition la plus récente des Codes Électriques Locaux et Nationaux. C'est la responsabilité de clients à faire le câblage et les fusibles vérifiés par un électricien qualifié pour s'assurer que la source d'électricité adéquate est disponible.

Cet appareil est conçu pour être alimenté par un circuit 120 volts, 60 Hz (courant alternatif) à branche indépendant à 3 conducteurs, alimentant une prise de courant convenablement polarisée et reliée à la terre protégée par un fusible de 15 ampères, fusible ou disjoncteur équivalent.

La fiche de branchement à trois broches du cordon d'alimentation doit être branchée directement sur une prise de courant polarisée de même configuration et reliée à la terre, conçue pour les circuits 110/120 V.A.C.

INSTRUCTIONS DE LIAISON À LA TERRE - Le raccordement incorrect à la terre de cet appareil peut susciter un risque de choc électrique. En cas de doute quant à la qualité de la liaison à la terre de la prise de courant disponible, consulter un électricien qualifié.

Cet appareil doit être relié à la terre. Advenant une anomalie de fonctionnement ou une panne, la liaison à la terre réduira le risque de choc électrique, parce qu'un itinéraire de moindre résistance sera disponible pour le passage du courant électrique. Cet appareil est équipé d'un cordon d'alimentation comportant un conducteur de liaison à la terre et une fiche de branchement à trois broches. La fiche de branchement doit être branchée sur une prise de courant convenablement installée et reliée à la terre conformément aux prescriptions des codes et règlements locaux en vigueur.

Ne jamais modifier la fiche de branchement de l'appareil. Si la configuration de la fiche de branchement ne permet pas son branchement sur la prise de courant, il sera nécessaire de faire installer une prise de courant adéquate par un électricien qualifié.

Si les caractéristiques de la source d'alimentation électrique de la résidence ne correspondent pas aux spécifications ci-dessus, ou en cas d'incertitude quant à la qualité de la liaison à la terre, demander à un électricien qualifié ou à la compagnie de distribution d'électricité d'inspecter l'installation électrique et d'effectuer tout travail correctif nécessaire.

Spécifications Électriques

1. Tout câblage doit être réalisé par un electricien qualifié, en conformité avec les prescriptions des codes nationaux et locaux. Pour toute question au sujet des instructions qui suivent, contacter un electricien qualifié.
2. AVANT l'installation et AVANT l'utilisation de cet appareil, contrôler les caractéristiques de la source d'électricité, et résoudre tout problème affectant le câblage.
3. Pour votre sécurité et protection, cet appareil est relié à la terre lorsqu'il est branché sur une prise de courant de même configuration que la fiche de branchement. En cas de doute quant à la qualité de la liaison à la terre de la prise de courant, consulter un électricien qualifié. **NE JAMAIS UTILISER UN CÂBLE DE RALLONGE NI UN ADAPTATEUR.**
4. La plaque signalétique de l'appareil est située sur la paroi arrière du compartiment du réservoir; on y trouve les caractéristiques électriques et techniques spécifiques de cet appareil.
5. Pour éviter les risques de dommage corporel, on doit toujours débrancher l'appareil de la source d'électricité avant d'entreprendre des travaux de nettoyage ou d'entretien.

Spécifications de l'appareil:	DDR3008EE	DDR4588E	DDR6588EE
Capacité de déshumidification (Pintes/Litres)	30/14.2	45/21.3	65/30.7
Alimentation Électrique	115 Volts / 60 Hz		
Consommation d'énergie (watts)	490	590	735
Courant nominal • Déshumidification	4.4	5.2	6.5
Débit de circulation d'air –Grande Vitesse de ventilateur (Pieds Cubes par Minute)	115	121	158
Type de Réfrigérant	R22		
Capacité du Réservoir (Litres/Pintes)	9.9/21		
Niveau de Bruit en Fonctionnement (dB A)	53	53	60
Dimensions de l'Unité Llargeur/Hauteur/Profondeur	15.0/22.8/13.2		
Poids Net (kg / lbs.)	16.5/36.4	17.1/37.7	18.6/41.0

NOTE: Les spécifications sont sujettes à modification sans préavis pour l'amélioration des produits.

INSTALLATION

Emplacement:

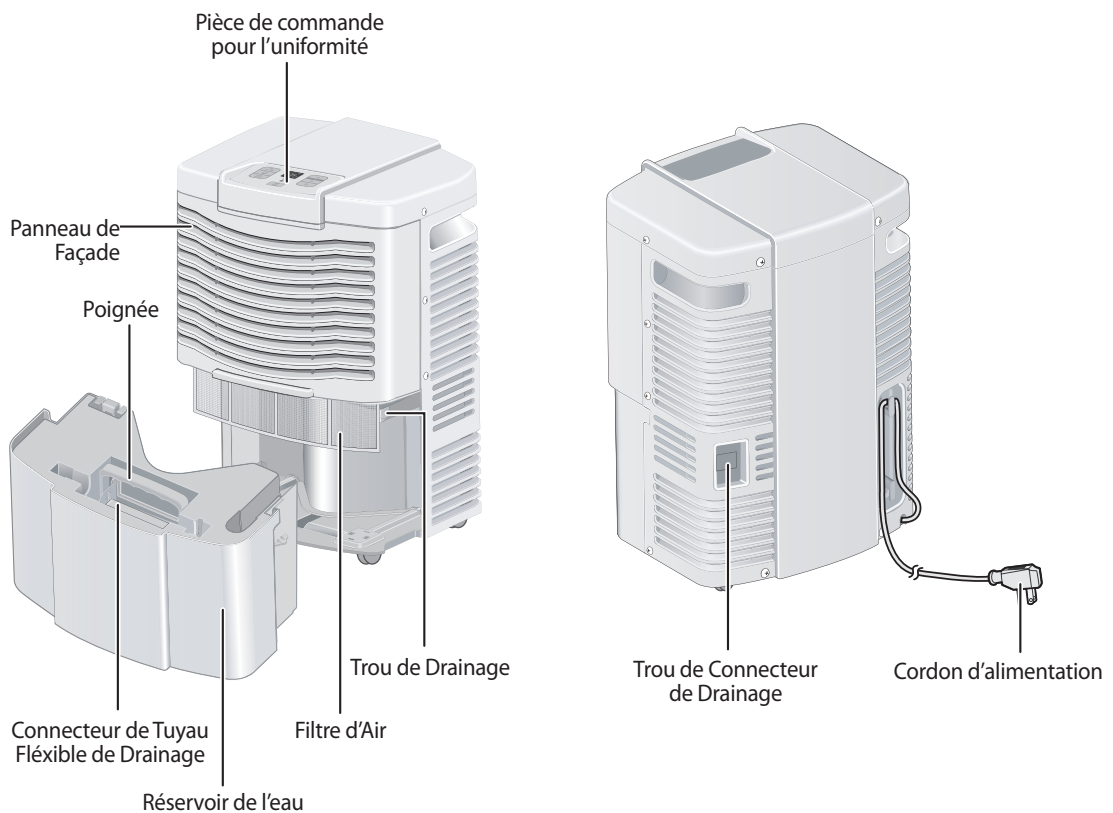
Choisir un emplacement approprié, avec accès facile à une prise de courant (éviter l'emploi d'une rallonge) S'il est absolument nécessaire d'utiliser une rallonge pour l'alimentation de l'appareil, utiliser uniquement une rallonge agréée pour "climatiseur" (disponible dans la plupart des magasins de quincaillerie) Choisir un emplacement où rien n'entravera la circulation de l'air à travers la grille d'admission avant. Maintenir une distance de séparation d'au moins 20 cm entre les murs adjacents et l'arrière de l'appareil, pour optimiser l'efficacité et la circulation de l'air. Pour obtenir l'efficacité maximum de fonctionnement de votre déshumidificateur, (pièce ambiante) les températures de fonctionnement recommandées devraient être entre 3°C / 38°F ~ 35°C / 95°F.

Il est important de noter que l'efficacité d'un déshumidificateur sera influencée par le taux au auquel on permet du nouvel air humide (humidité) pour infiltrer le même espace/secteur. Pour obtenir la meilleure efficacité, il convient de faire fonctionner le déshumidificateur dans un espace fermé. Fermer toutes les portes et fenêtres.

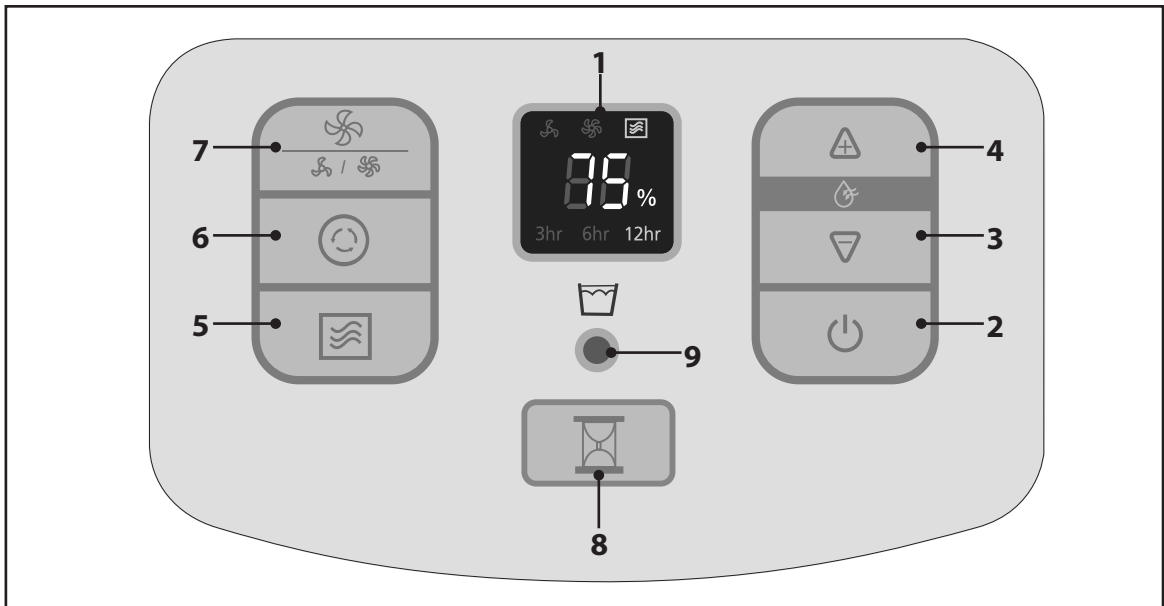
CARACTÉRISTIQUES

- Garnitures Souples de Commande Tactile (Électronique)
- Auto-détection de l'humidité ambiante
- Réglage Ajustable de l'Humidité (35% ~ 80%)
- Ventilateur à 2 vitesses (Haut/Bas)
- Protection de Mise en Marche Retardée (compresseur)
- Auto-Dégivrage(Déglaçage)
- Témoin Réservoir Plein
- Roulettes pour Déplacement Facile (4)
- Réservoir d'eau situé sur l'avant (Amovible)
- Option de Drainage Direct (Tuyau non inclus)
- Fonctionnement Silencieux
- Filtre à Air Amovible
- Temporisateur (3 / 6 / 12hr)
- Fonctionnement Continu
- Redémarrage Auto

Composants de l'appareil



FONCTIONS DE GARNITURE DE BOUTONS



1. LED (CONFIG. DE L'HUMIDITÉ): La fenêtre LED affiche indépendamment l'information suivante;

- A. Configurer la Valeur de l'humidité relative de fonctionnement.
- B. L'indicateur de fonction s'allumera; (Vitesse de Ventilateur, Temps, Séchage Auto)

2. Bouton ON/OFF : Chaque fois que ce bouton est appuyé sur l'unité s'allume (le voyant de signalisation adjacent illumine) ou s'éteint (le voyant de signalisation adjacent n'est pas illuminé).

3. DIMINUTION DE L'HUMIDITÉ : Ce bouton vous permet de diminuer la config. De l'humidité relative. Chaque fois que ce bouton est appuyé sur, l'humidité relative est progressivement diminuée par 5% (se varier de 80% ~ 35%).

4. AUGMENTATION DE L'HUMIDITÉ : Ce bouton vous permet d'augmenter la config. de l'humidité relative. Chaque fois que ce bouton est appuyé sur, l'humidité relative est progressivement augmentée par 5% (se varier de 35% ~ 80%).

5. SÉCHAGE AUTO: La mode Séchage Auto peut être employé pour nettoyer l'unité et enlever l'humidité excessive. Vous pouvez actionner la mode Séchage Auto quand le déshumidificateur est mis sous tension ou hors tension. L'humidité intérieure de l'unité est enlevée en 30 minutes. Après 30 minutes, le produit s'éteindra.

6. CONTINU: Utilisé pour l'opération continue du déshumidificateur (l'unité fonctionnera sans cesse) LED sera affichée [[]].

7. VITESSE DE VENTILATEUR: Appuyez sur le bouton de vitesse de ventilateur pour choisir la vitesse de ventilateur (Haut/Bas)

8. Temporisateur : Appuyez sur le bouton de temporisateur pour choisir le temporisateur de mise hors tension pour couper le courant dans 3Hr ► 6Hr ► ou 12Hr.

9. INDICATEUR EAU PLEINE: Ce témoin (rouge) s'illuminera dans des conditions suivantes;

- A. Quand le réservoir d'eau interne n'est pas correctement installé à l'intérieur du cabinet.
- B. Quand le réservoir d'eau interne est plein. Le réservoir d'eau doit être vidé et remplacé dans le cabinet avant que le fonctionnement normal puisse résumer.

Instructions d'Utilisation

Fonction des témoins lumineux:

Affichage LED:

Quand l'unité s'est relié premièrement à une sortie électrique, la LED ne s'allumera pas avant le bouton "on/off" est appuyé sur. Quand le bouton "on/off" est appuyé sur, le déshumidificateur se transférera automatiquement sur la config par défaut d'usine. (Voir la Config par Défaut d'Usine pour des détails)

NOTE IMPORTANTE: Selon les conditions de l'humidité des alentours environnementales, il y a la possibilité que l'appareil ne commencera pas automatiquement quand le bouton ON/OFF est appuyé sur. (Voir les instructions d'opération de déshumidificateur pour les détails.)

En cas de panne d'électricité, l'appareil se redémarrera automatiquement quand l'électricité est restituée.

Témoin(Rouge) Eau Pleine:

Lors que le réservoir est plein, ou s'il n'est pas correctement placé à l'intérieur de l'appareil, le témoin rouge s'illumine; il reste illuminé jusqu'à ce que le réservoir ait été vidé et/ou correctement remplacé. Ceci suscite l'arrêt immédiat du déshumidificateur.

(l'opération de compresseur est terminée, et plusieurs minutes tard, le moteur de ventilateur est terminé) c'est un dispositif de sûreté. Quand le réservoir d'eau est vidé et/ou correctement remplacé, le déshumidificateur s'allumera.

Configuration par Défaut de l'Usine:

La carte électronique se transfère automatiquement sur la configuration d'usine suivante.

Config de l'Humidité: 50%

Vitesse de Ventilateur: Haut

Opération de Réservoir d'Eau:

L'installation appropriée du réservoir d'eau est cruciale en maintenant l'opération fiable de déshumidificateur. Le réservoir d'eau contient de l'eau condensée accumulée et à l'aide d'une commande de sécurité qui commande le niveau d'eau et l'opération le processus de la déshumidification. c.-à-d. quand le réservoir d'eau est plein et/ou accidentellement déplacé à l'intérieur du cabinet, le déclencheur de commutateur de flotteur (à l'intérieur du réservoir) coupe le contact avec la commande de sécurité. Cette condition a comme conséquence l'arrêt immédiat du compresseur, empêchant l'humidité d'être condensée.

IMPORTANT: Ne trifouillez jamais ou essayez de défaire le système de commutateur de flotteur de niveau d'eau (sûreté).

Instructions d'Utilisation

Instructions d'Utilisation:

La déshumidification est un moyen d'enlever l'humidité de l'air. Un déshumidificateur protégera votre maison et possessions évaluées contre des dommages (gonflement) provoqués par l'humidité dans le ciel. Essentiellement un déshumidificateur enlève l'humidité de l'air, car l'air moite passé au-dessus d'un enroulement (de vaporisateur) de déshumidification. L'humidité est condensée sur l'enroulement d'évaporateur, vidangée et rassemblée à l'intérieur d'un réservoir d'eau interne (amovible) situé à l'avant de l'unité. L'air épuisé étant retourné dans l'environnement de pièce est élevé plusieurs degrés faisant augmenter la température de l'air environnante (légèrement). Ce processus contribue également à abaisser l'humidité relative d'air environnant.

Instructions de la Mode de Déshumidification:

Quand l'unité est relié s'est relié premièrement à la sortie électrique, la LED ne s'affichera pas avant le bouton "on/off" est appuyé sur. Quand le bouton "on/off" est l'activé (appuyé sur), le témoin de LED rentre à la configuration par défaut de l'usine:

Config de l'Humidité: 50% RH

Vitesse de Ventilateur: = Haut

NOTE IMPORTANTE: Selon des états d'humidité de l'environnement, le déshumidificateur ne peut pas commencer automatiquement sous la configuration par défaut (c'est une indication que le niveau d'humidité de l'environnement est inférieur à la configuration par défaut de 50%RH) Par conséquent il sera alors nécessaire de sélectionner successivement chacun des configurations de déshumidificateur 35% ~ 80% jusqu'à ce que "l'humidostat" (sonde) identifie des conditions qui permet le fonctionnement de l'appareil.

SÉLECTION DU MODE DE DÉSHUMIDIFICATION:

1. Pour allumer l'unité, appuyez sur le bouton ON/OFF.
2. Appuyez sur le bouton "UP" ou "DOWN" d'humidité pour sélectionner la valeur de l'humidité relative désirée (35% ~80%)

-OU-

2a. Appuyez sur le bouton CONT. Quand la mode CONTINUOUS est sélectionnée l'hygrostat (commande) sera dévié et le compresseur fonctionne sans arrêt indépendamment des conditions d'humidité.

SÉLECTION DU VENTILATEUR:

3. Choisissez une vitesse de ventilateur sur la garniture de bouton Quand appuyant sur le bouton de vitesse de ventilateur, la vitesse de ventilateur commutera entre Bas et Haut.

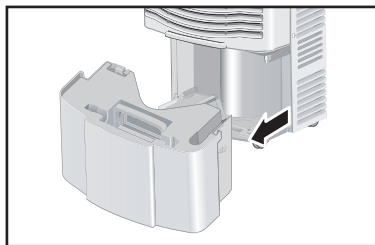
FILTRE À AIR:

Votre déshumidificateur comporte un filtre à air amovible. Ce filtre est situé à l'avant de l'appareil (derrière la grille d'entrée d'Air) directement au dessus du compartiment du réservoir d'eau. Le filtre à air joue un rôle important en aidant à réduire (réduire au minimum) des particules de poussière /saleté de l'environnement. Un filtre à air bloqué/obstrué réduit l'entrée d'air, dégrade l'efficacité de fonctionnement de l'appareil. Pour maintenir l'efficacité de fonctionnement maximum, le filtre à air doit être vérifié et nettoyé régulièrement (toutes les 2 semaines) Un nettoyage plus fréquent peut être exigé selon la qualité de l'air intérieur.

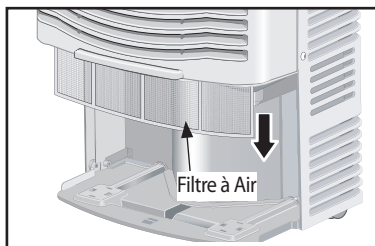
IMPORTANT: Ne jamais faire fonctionner l'appareil lorsque le filtre à air n'est pas en place.

ENLÈVEMENT DU FILTRE À AIR:

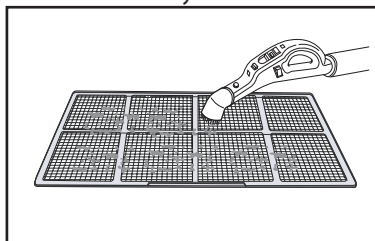
1. Tenez les trous sur deux côtés duseau d'eau et les glissez dehors.



2. Enlevez le filtre à air en tirant vers le bas.



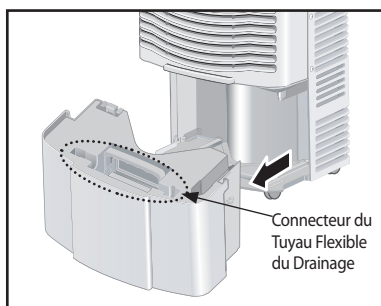
3. Vous pouvez enlever la poussière avec un aspirateur ou une brosse.
: S'il y a trop de poussière, lavez le filtre à air avec de l'eau chaude et le séchez dans un endroit d'assombrissement. Veuillez ne pas envelopper le filtre à air en le nettoyant.



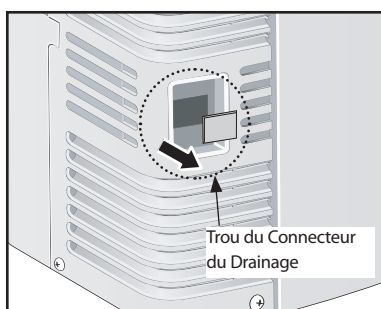
Installation du Connecteur du Tuyau Flexible du Drainage

Le connecteur du tuyau flexible du drainage peut être utilisé pour vidanger l'eau extérieurement, au lieu d'utiliser le seau d'eau.

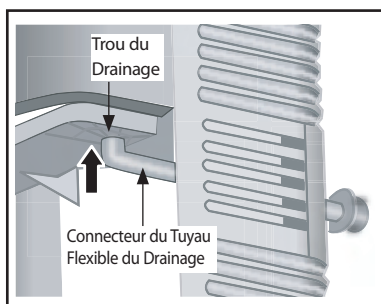
1. Tenez les trous sur deux côtés du seau d'eau et les glissez dehors.



2. Enlevez le couvercle du Trou de Connecteur du Drainage situé dans le dos de l'unité.

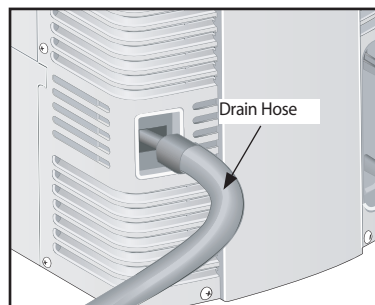


3. Glissez le Connecteur du Tuyau Flexible du Drainage par le Trou du Connecteur du Drainage, et le reliez au Trou du Drainage.

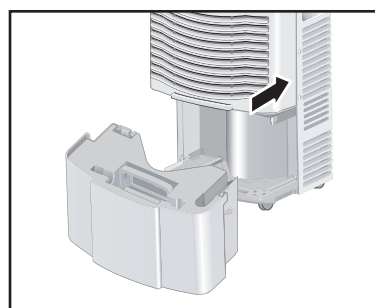


4. Reliez le Tuyau Flexible du Drainage au Connecteur de Tuyau Flexible du Drainage.

: Le tuyau flexible du drainage est vendue séparément dans les magasins de détail de participant. (Un tuyau flexible du drainage optionnel est disponible pour l'achat par des magasins de détail.)



5. Glissez le seau d'eau de nouveau dans sa place.
: Si le seau d'eau est inexactement inséré, le témoin Seau Plein s'allumera, et le produit ne fonctionnera pas.



Entretien

Nettoyage

ATTENTION: Avant d'essayer de nettoyer et/ou entretenir cette unité, déconnectez toujours la corde d'alimentation d'énergie de l'alimentation/de sortie de courant électrique.

1. **NE JAMAIS** utiliser d'essence, benzène, de peinture diluante ou autre composés chimiques pour nettoyer cet appareil; toutes ces substances endommageront / déformeront les composants plastique et dégraderont la finition.
2. Ne jamais essayer de nettoyer l'unité en versant de l'eau directement sur les secteurs de surface, car ceci causera la détérioration des composants électriques et isolation de câblage.
3. Utiliser uniquement un détergent pour lave-vaisselle, de l'eau tiède, et un chiffon doux pour essuyer complètement les surfaces externes de l'appareil.

Remisage

Si le déshumidificateur doit rester inutilisé durant une période prolongée, procéder comme suit.

1. Débrancher le cordon d'alimentation de la prise de courant.
2. Vider le réservoir d'eau et essuyer (nettoyer) parfaitement.
3. Nettoyer parfaitement le filtre à air.
4. Remettre l'appareil dans son emballage d'origine.
5. Remiser l'appareil verticalement dans un lieu sec.

GUIDE DE DÉPANNAGE

Fréquemment, quelques problèmes sont à caractère mineur et une intervention peut ne pas être nécessaire. Employez ce guide de dépannage pour identifier des problèmes possibles que vous avez rencontré possiblement avant. Si l'unité continue à fonctionner incorrectement, appelez votre Dépôt de Service de Danby® local ou 1-800-26-DANBY (1-800-263-2629) pour l'aide.

PROBLÈME

CAUSE POSSIBLE

L'appareil ne fonctionne pas.	Vérifier le branchement du cordon d'alimentation. Vérifier l'alimentation de la prise de courant pour le fusible grille. Vérifier si le réservoir d'eau est plein (vide). Vérifier que le réservoir d'eau est correctement installé.
Capacité de déshumidification (enlèvement d'humidité) insuffisante.	Le filtre à air est sale et/ou obstrué. La température ambiante trop basse (inférieure à 3°C/38°F) Médiocre circulation d'air/obstruction de la grille avant. L'humidité relative ambiante est très basse.
La configuration de l'Humidité Relative non atteinte après une longue période de fonctionnement.	Vérifier que toutes les portes et fenêtres sont fermées. Le secteur/la pièce est trop large pour la capacité de l'appareil.



GARANTIE LIMITÉE DE DÉSHUMIDIFICATEUR

Cet appareil de qualité est garanti exempt de tout vice de matière première et de fabrication, s'il est utilisé dans les conditions normales recommandées par le fabricant.

Cette garantie n'est offerte qu'à l'acheteur initial de l'appareil vendu par Danby ou par l'un des ses distributeurs agréés et elle ne peut être transférée.

CONDITIONS

Les pièces en plastique sont garanties pour trente (30) jours seulement à partir de la date de l'achat, sans aucune prolongation prévue.

Première 12 mois Pendant les première douze (12) mois, toutes pièces électriques de ce produit s'avèrent défectueuses, y compris les unités ayant des systèmes obturés, seront réparées ou remplacées, selon le choix du garant, sans frais à l'acheteur INITIAL.

Pour bénéficier du service sous garantie Le client sera responsable pour le transport et tous les frais d'expédition de tout appareil exigeant le service au dépôt de service autorisé le plus proche. S'adresser au détaillant qui a vendu l'appareil, ou à la station technique agréée de service la plus proche, où les réparations doivent être effectuées par un technicien qualifié. Si les réparations sont effectuées par quiconque autre que la station de service agréée où à des fins commerciales, toutes les obligations de Danby en vertu de cette garantie seront nulles et non avenues.

EXCLUSIONS

En vertu de la présente, il n'existe aucune autre garantie, condition ou représentation, qu'elle soit exprimée ou tacite, de façon manifeste ou intentionnelle, par Danby Products Limitée (Canada) ou Danby Products Inc. (E.-U. d'A.) ou ses distributeurs agréés. De même, sont exclues toutes les autres garanties, conditions ou représentations, y compris les garanties, conditions ou représentations en vertu de toute loi régissant la vente de produits ou de toute autre législation ou règlement semblables.

En vertu de la présente, Danby Products Limitée (Canada) ou Danby Products Inc. (E.-U. d'A.) ne peut être tenue responsable en cas de blessures corporelles ou des dégâts matériels, y compris à l'appareil, quelle qu'en soit les causes. Danby ne peut pas être tenue responsable des dommages indirects dus au fonctionnement défectueux de l'appareil. En achetant l'appareil, l'acheteur accepte de mettre à couvert et de dégager Danby Products Limitée de toute responsabilité en cas de réclamation pour toute blessure corporelle ou tout dégât matériel causé par cet appareil.

CONDITIONS GÉNÉRALES

La garantie ou assurance ci-dessus ne s'applique pas si les dégâts ou réparations sont dus aux cas suivants:

- 1) Panne de courant;
- 2) Dommages subis pendant le transport ou le déplacement de l'appareil;
- 3) Alimentation électrique incorrecte (tension faible, câblage défectueux, fusibles incorrects);
- 4) Accident, modification, emploi abusif ou incorrect de l'appareil;
- 5) Utilisation dans un but commercial ou industriel;
- 6) Incendie, dommages causés par l'eau, vol, guerre, émeute, hostilités, cas de force majeure (ouragan, inondation, etc.);
- 7) Visites d'un technicien pour expliquer le fonctionnement de l'appareil au propriétaire.

Une preuve d'achat doit être présentée pour toute demande de réparation sous garantie. Prière de garder le reçu. Pour faire honorer la garantie, présenter ce document à la station technique agréée ou s'adresser à:

Service sous-garantie

En Atelier.

Danby Products Limited
PO Box 1778, 5070 Whitelaw RD, Guelph, Ontario, Canada N1H 6Z9
Telephone: (519) 837-0920 FAX: (519) 837-0449

07/07

Danby Products Inc.
PO Box 669, 101 Bentley Court, Findlay, Ohio, U.S.A. 45839-0669
Telephone: (419) 425-8627 FAX: (419) 425-8629

Free Manuals Download Website

<http://myh66.com>

<http://usermanuals.us>

<http://www.somanuals.com>

<http://www.4manuals.cc>

<http://www.manual-lib.com>

<http://www.404manual.com>

<http://www.luxmanual.com>

<http://aubethermostatmanual.com>

Golf course search by state

<http://golfingnear.com>

Email search by domain

<http://emailbydomain.com>

Auto manuals search

<http://auto.somanuals.com>

TV manuals search

<http://tv.somanuals.com>