

User's Guide for
1:10 Aston Martin V8 Vantage
Manuel d'utilisation
Aston Martin 1:10 V8 Vantage

EXCALIBUR
ELECTRONICS, INC.



Model No. 9459
N° de modèle 9459

CAUTION - ELECTRICALLY
OPERATED PRODUCT

MISE EN GARDE -
APPAREIL ALIMENTÉ
ÉLECTRIQUEMENT

www.ExcaliburElectronics.com

Congratulations on your purchase of Excalibur Electronics' 1:10 Aston Martin. You and your friends will enjoy hours of fun driving your 1:10 Aston Martin.

Your 1:10 Aston Martin is easy to use but be sure to use it safely. Before starting, please read this manual thoroughly, especially noting safety, care and battery information. Keep this manual for reference.

This package contains the 1:10 Aston Martin, its transmitter, its tube for one vehicle antenna, and its manual.



The legendary King Arthur brandished a magic sword, Excalibur, from which we take our company name. With this unique weapon in his hands, he could not be vanquished.

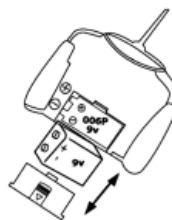
Although Excalibur Electronics can't claim the magical secrets of Merlin, King Arthur's court wizard, sometimes our patented technology may make it seem as if we could.

We make you think.

TABLE OF CONTENTS

Installing Batteries.	page 3
Functions of Buttons	page 5
Getting Started.	page 6
Tips.	page 6
Troubleshooting.	page 7
Caution.	page 8
Special Care & Handling	page 9
Battery Information.	page 10
FCC Warning.	page 10
90-Day Limited Warranty.	page 11

INSTALLING BATTERIES



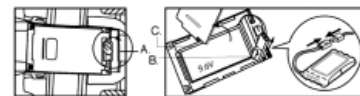
To install batteries in the transmitter, please follow the following steps:

1. Remove battery cover located at the back.
2. Insert 1 x 9V battery following the +/- marking.
3. Replace battery cover.

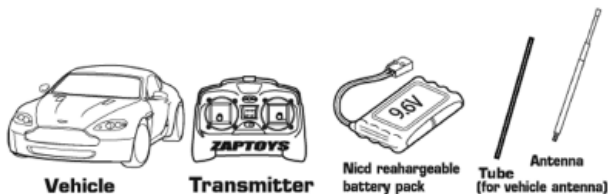
To install the power pack in your 1:10 Aston Martin, please follow the following steps:

1. Open the power pack cover located at the underside by turning the lock and lifting the cover off.
2. Attach the pack connector plug into the compartment plug receptacle and secure tightly.
3. Place the battery pack into position then close and lock the cover.
4. When removing the battery pack, carefully lift so you don't pull on the wires.

(Also see Battery Information on page 8.)



What is included with 1:10 Aston Martin



Manual

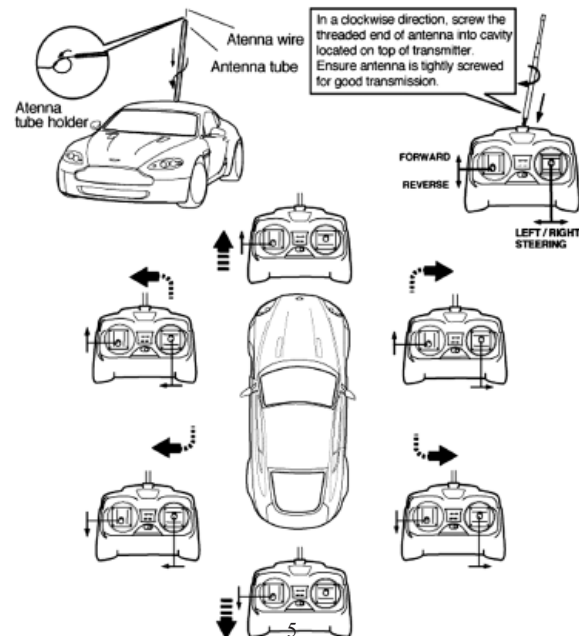
Functions of Buttons

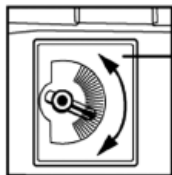
LEFT SWITCH ON TRANSMITTER: Switch up to drive the Aston Martin forward. Switch down to drive the Aston Martin in reverse.

RIGHT SWITCH ON TRANSMITTER: Switch left to steer the Aston Martin left. Switch right to steer the

Aston Martin right.

TRIM SWITCH CONTROL: The trim switch is located on the underside of your 1:10 Aston Martin. This is used to align the wheels for consistent straight line driving. Switch left or right to align the wheels.





Trim Switch Control

Trim switch is located on the underside of the vehicle, between the two front wheels, and is used to align the wheels for consistent straight line driving.

Getting Started

To begin, insert the antenna wire through the hollow tube. Avoid pulling the wire too tight. The wire is on the top of your 1:10 Aston Martin. Tie a knot on top to secure.

Turn the switch to the **ON** position for power.

In a clockwise direction, screw the antenna into the cavity located at the top of the transmitter.

Use the control switches on the transmitter to drive your 1:10 Aston Martin. It will allow you to drive it forward, reverse, left and right.

Use both control switches to turn. If you want to

turn right while driving forward, switch the right switch right and switch the left switch up. If you want to turn left while driving in reverse, switch the right switch left and switch the left switch back.

Tips

- If your vehicle does not respond to the transmitter, move closer to your 1:10 Aston Martin and try again.
- If your vehicle starts to lose power, it may experience loss of performance. If this happens, simply replace with new batteries.
- If your vehicle moves slowly, try changing the batteries and check the wheel mechanisms for lint,

thread, hair or dust.

- When the transmitter range decreases, replace the battery in the controller. If someone uses a CB nearby, it might interfere with control of the car. If this happens, move the car and transmitter away from the CB.

Troubleshooting

If your 1:10 Aston Martin doesn't move, please check the following potential causes:

1. The **POWER** switch is turned off. If that is the case, turn the **POWER** switch on.
2. Your 1:10 Aston Martin is too far away from the controller. If that is the case, bring your 1:10 Aston Martin closer to the controller.

Changes or modifications to this unit not expressly approved by the party responsible for compliance could void the user's authority to operate the equipment.

There is strong interference in the surrounding area. If that is the case, you should move to a better location to drive your 1:10 Aston Martin.

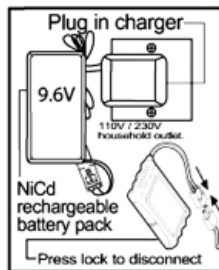
Charging Your Power Pack

To charge your power pack, insert the charger plug into a suitable household outlet. Connect the battery pack to the charger's clip.

The first time you recharge your power pack, you should charge for seven hours. **DO NOT CHARGE FOR MORE THAN EIGHT HOURS.** After the initial recharge, you should charge your power pack for four hours.

After charging, disconnect the power pack and unplug the charger. Running time is for 20 to 30 minutes, but can vary from 10-20 minutes, depending on the length of the previous charge.

If your Aston Martin runs out of charge, it will cease to function. Please wait a few minutes for the power pack to cool before removing it from the vehicle.



Caution

- Do not operate your 1:10 Aston Martin in thunderstorms.
- Do not touch the wheels when the switch is turned ON.
- Do not leave your 1:10 Aston Martin or transmitter near sources of heat or under direct sunlight for long periods of time.
- Do not operate your 1:10 Aston Martin near small children.
- Do not drive your 1:10 Aston Martin in busy streets. Always choose a safe place to play.

SPECIAL CARE & HANDLING

- Avoid rough handling such as bumping or dropping.
- Avoid moisture and extreme temperatures. For best results, use between the temperatures of 39° F and 100° F (4° C and 38° C).
- Never drive your 1:10 Aston Martin on a wet floor, on sand, or in mud, rain or snow. These can damage it.
- Be sure to remove the batteries from your 1:10 Aston Martin and transmitter when storing the product.
- To protect your 1:10 Aston Martins's wheel mechanism from lint, thread, hair and dust particle, you can use a small brush, tweezers or tie a small bit of cloth to the tip of a toothpick, etc., and wipe it off.
- Always keep your 1:10 Aston Martin clean. Use a dampened cloth to wipe off, and then wipe all the water off with a dry cloth. Never use chemicals to clean the product.
- Avoid holding the wheels when rotating. Holding them will cause the electronic components to short-circuit, overheat and cause malfunction.

For Ages 5 and Up



BATTERY INFORMATION

- Use one 9.6V rechargeable battery for your 1:10 Aston Martin.
- Use one 9V (0006P, 6F22) size battery for your transmitter.
- Remove exhausted batteries from the unit.
- Do not short circuit battery terminals.
- To avoid explosion or leakage, do not dispose of batteries in a fire or attempt to recharge standard or alkaline batteries.
- Be sure to insert batteries with the correct polarities and always follow the toy and battery manufacturers' instructions.
- Remove batteries and store them in a cool, dry place when not in use.
- Always remove old and dead batteries from the product.

This device complies with Part 15 of the FCC Rules. Operation is subject to the following two conditions: (1) this device may not cause harmful interference, and (2) this device must accept any interference received, including interference that may cause undesired operation.

NOTE: This equipment has been tested and found to comply with the limits for a Class B digital device, pursuant to Part 15 of the FCC Rules. These limits are designed to provide reasonable protection against harmful interference in a residential installation. This equipment generates, uses and can radiate radio frequency energy and, if not installed and used in accordance with the instructions, may cause harmful interference to radio communications. However, there is no guarantee that interference will not occur in a particular installation. If this equipment does cause harmful interference to radio or television reception, which can be determined by turning the equipment off and on, the user is encouraged to try to correct the interference by one or more of the following measures:

- Reorient or relocate the receiving antenna.
- Increase the separation between the equipment and receiver.
- Connect the equipment into an outlet on a circuit different from that to which the receiver is connected.
- Consult the dealer or an experienced radio/TV technician for help.

90-Day Limited Warranty

EXCALIBUR ELECTRONICS, INC., warrants to the original consumer that its products are free from any electrical or mechanical defects for a period of 90 DAYS from the date of purchase. If any such defect is discovered within the warranty period, EXCALIBUR ELECTRONICS, INC., will repair or replace the unit free of charge upon receipt of the unit, shipped postage prepaid and insured to the factory address show at right.

The warranty covers normal consumer use and does not cover damage that occurs in shipment or failure that results from alterations, accident, misuse, neglect, wear and tear, inadequate maintenance, commercial use, or unreasonable use of the unit. Removal of the top panel voids all warranties. This warranty does not cover cost of repairs made or attempted outside of the factory.

Any applicable implied warranties, including warranties of merchantability and fitness, are hereby limited to 90 DAYS from the date of purchase. Consequential or incidental damages resulting from a breach of any applicable express or implied warranties are hereby excluded. Some states do not allow limitations on the duration of implied warranties and do not allow exclusion of incidental or consequential damages, so the above limitations and exclusions in these instances may not apply.

The only authorized service center in the United States is:

Excalibur Electronics, Inc.

13755 S.W. 119th Avenue

Miami, FL 33186 U.S.A.

Phone: (305) 477-8080

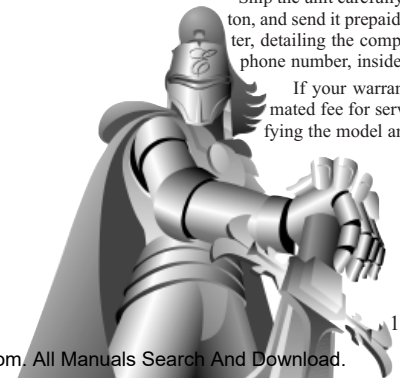
Fax: (305) 477-9516

www.ExcaliburElectronics.com

Ship the unit carefully packed, preferably in the original carton, and send it prepaid, and adequately insured. Include a letter, detailing the complaint and including your daytime telephone number, inside the shipping carton.

If your warranty had expired and you want an estimated fee for service, write to the above address, specifying the model and the problem.

PLEASE DO NOT SEND YOUR UNIT WITHOUT RECEIVING AN ESTIMATE FOR SERVICING. WE CANNOT STORE YOUR UNIT!



Nous vous félicitons d'avoir acheté l'Aston Martin 1:10 de Excalibur Electronics. Vous ainsi que vos amis passerez des heures captivantes de plaisir à conduire votre Aston Martin 1:10.

Votre Aston Martin 1:10 est facile à utiliser, mais assurez-vous de le faire de façon sécuritaire. Avant de commencer, veuillez lire attentivement ce manuel, particulièrement les sections traitant de sécurité, entretien et piles. Conservez ce manuel aux fins de référence.

Cet ensemble comprend le véhicule Aston Martin 1:10, un transmetteur, une gaine pour l'antenne du véhicule et un manuel d'utilisation.



Le légendaire Roi Arthur brandissait une épée magique, Excalibur, d'où provient le nom de notre entreprise. Tenant cette arme exceptionnelle dans les mains, le Roi devenait invincible.

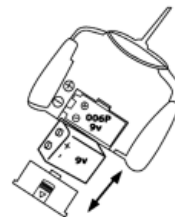
Bien que Excalibur Electronics ne prétende pas détenir les secrets magiques de Merlin, magicien de la cour du Roi Arthur, notre technologie brevetée nous en fait parfois douter.

Nous vous faisons réfléchir.

TABLE DES MATIÈRES

Installation des piles.	page 13
Fonctions des boutons	page 15
Démarrage.	page 16
Conseils.	page 16
Dépannage.	page 17
Mise en garde.	page 20
Soin et manipulation particuliers	page 21
Renseignements sur les piles.	page 22
Avertissement de la FCC.	page 22
Garantie limitée de 90 jours.	page 23

INSTALLATION DES PILES



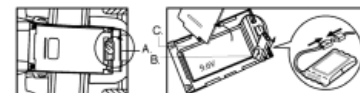
Pour installer les piles dans le transmetteur, veuillez suivre les étapes suivantes :

1. Enlevez le couvercle du logement des piles situé à l'arrière.
2. Insérez une pile 9 volts en respectant la polarité +/-.
3. Remplacez le couvercle du logement des piles.

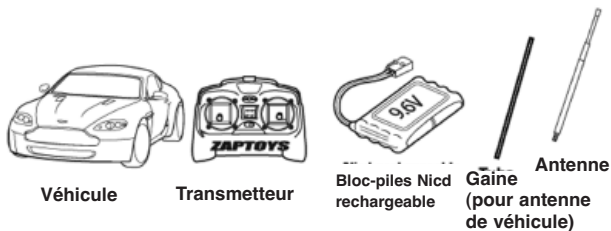
Pour installer le bloc-piles dans votre Aston Martin 1:10, veuillez suivre les étapes suivantes :

1. Ouvrez le couvercle du bloc-piles situé en dessous en tournant le verrou et en soulevant le couvercle.
2. Fixez la prise du connecteur de bloc-piles dans le logement de la prise et serrez-la fermement.
3. Placez le bloc-piles, refermez et verrouillez le couvercle.
4. Lorsque vous retirez le bloc-piles, soulevez-le soigneusement afin de ne pas tirer sur les fils.

(Voir aussi le chapitre Renseignements sur les piles à la page 8.)



Contenu de l'Aston Martin 1:10



Manuel

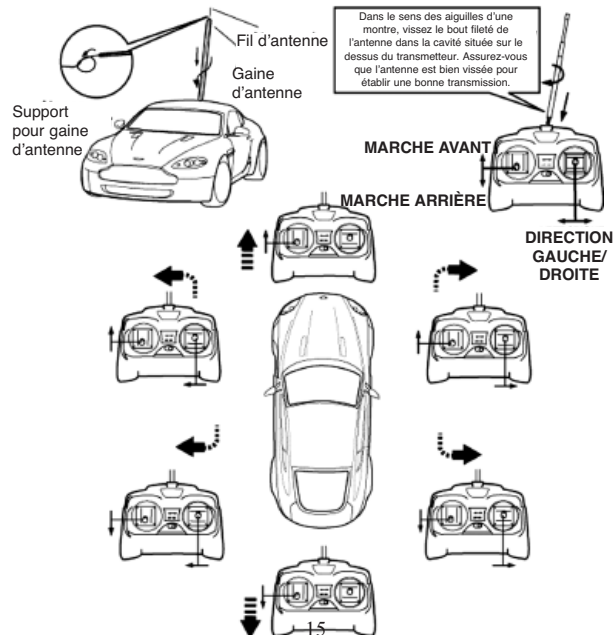
Fonctions des boutons

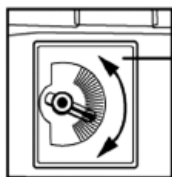
INTERRUPTEUR GAUCHE SUR LE TRANSMETTEUR : Poussez l'interrupteur vers le haut pour faire avancer l'Aston Martin. Poussez l'interrupteur vers le bas pour faire reculer l'Aston Martin.

INTERRUPTEUR DROIT SUR LE TRANSMETTEUR : Poussez l'interrupteur vers la gauche pour diriger l'Aston Martin vers la gauche. Poussez l'interrupteur

vers la droite pour diriger l'Aston Martin vers la droite.

RÉGLAGE DU PARALLÉLISME : Cet interrupteur est situé au-dessous de votre Aston Martin 1:10. Il sert à régler le parallélisme des roues pour une conduite continue en ligne droite. Poussez-le vers la gauche ou la droite pour régler le parallélisme des roues.





RÉGLAGE DU PARALLÉLISME :

Cet interrupteur est situé au-dessous du véhicule, entre les deux roues avant et il sert à régler le parallélisme des roues pour une conduite continue en ligne droite.

Démarrage

Pour commencer, insérez le fil d'antenne dans la gaine creuse. Évitez de tendre le fil trop fort. Le fil est situé au haut de votre Aston Martin 1:10. Faites un nœud au haut afin de bien le fixer.

Placez l'interrupteur à **ON** pour mettre le véhicule en marche.

Dans le sens des aiguilles d'une montre, vissez l'antenne dans la cavité située sur le dessus du transmetteur.

Conduisez votre Aston Martin 1:10 à l'aide des interrupteurs de commande sur le transmetteur. Vous pourrez ainsi conduire en marche avant, arrière, vers

la gauche ou la droite.

Servez-vous des deux interrupteurs de commande pour tourner. Si vous désirez tourner à droite alors que vous avancez, poussez l'interrupteur de droite vers la droite et l'interrupteur de gauche vers le haut. Si vous désirez tourner à gauche en reculant, poussez l'interrupteur de droite vers la gauche et l'interrupteur de gauche vers le bas.

Conseils

- Si votre véhicule ne répond pas au transmetteur, rapprochez-vous de votre Aston Martin 1:10 et essayez de nouveau.
- Si votre véhicule

commence à perdre de la puissance, il éprouve peut-être une perte de performance. Si c'est le cas, remplacez les piles.

- Si votre véhicule se déplace lentement, essayez de changer les piles et vérifiez si le mécanisme des roues ne contient pas de poussière, peluche, fils ou cheveux.

- Lorsque la portée de transmission diminue, remplacez la pile dans l'unité de commande. L'utilisation d'une bande CB à proximité du véhicule peut produire du brouillage lors de la conduite. Si c'est le cas, éloignez le véhicule et le transmetteur de la bande CB.

Dépannage

Si votre Aston Martin 1:10 ne bouge pas, vérifiez les causes possibles suivantes :

1. L'interrupteur **POWER** est placé à **OFF**. Si c'est le

cas, placez l'interrupteur **POWER** à **ON**.

2. Votre Aston Martin 1:10 est trop éloignée de l'unité de commande. Si c'est le cas, rapprochez l'Aston Martin 1:10 de l'unité de commande.

3. La plaque métallique dans la cartouche de piles est aplatie et n'entre pas en contact avec les piles insérées. Si c'est le cas, soulevez la plaque métallique de sorte qu'elle touche au bout des piles.

Si vous perdez le contrôle de votre Aston Martin 1:10, veuillez vérifier la cause possible suivante :

Près de votre véhicule, un autre véhicule télécommandé fonctionne à la même fréquence. Si c'est le cas, vous devriez entreprendre des courses avec des véhicules qui utilisent d'autres fréquences ou canaux.

Si votre Aston Martin 1:10 fonctionne lentement,

veuillez vérifier les causes possibles suivantes :

Les piles du transmetteur sont faibles. Si c'est le cas, remplacez les piles.

Toute modification apportée à cet appareil sans le consentement exprès de la partie responsable de la

conformité peut annuler l'autorisation de faire fonctionner l'appareil.

Il y a beaucoup de brouillage dans les environs. Si c'est le cas, déplacez-vous à un meilleur endroit pour faire fonctionner votre Aston Martin 1:10.

Notes

Toute modification apportée à cet appareil sans le consentement exprès de la partie responsable de la conformité peut annuler l'autorisation de faire fonctionner l'appareil.

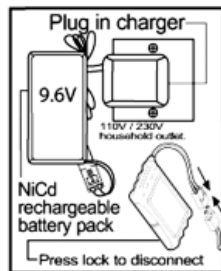
Recharge de votre bloc-piles

Pour recharger votre bloc-piles, insérez la prise du chargeur dans une prise domestique adéquate. Branchez le bloc-piles au clip du chargeur.

La première charge de votre bloc-piles devrait durer sept heures. **NE LE CHARGEZ PAS PLUS DE HUIT HEURES.** Après la charge initiale, il est suggéré de recharger votre bloc-piles pendant quatre heures.

Après la recharge, débranchez le bloc-piles et le chargeur. La durée d'exécution est de 20 à 30 minutes, mais elle peut varier de 10 à 20 minutes, selon la durée de la recharge précédente.

Si votre Aston Martin manque de charge, elle cessera de fonctionner. Veuillez attendre quelques minutes afin que le bloc-piles refroidisse avant de le retirer du véhicule.



Mise en garde

- Ne faites pas fonctionner votre Aston Martin 1:10 lors d'orages.
- Ne touchez pas aux roues quand l'interrupteur est à ON.
- Ne laissez pas votre Aston Martin 1:10 ni le transmetteur près d'une source de chaleur ou sous ensoleillement direct pendant de longues périodes.
- Ne faites pas fonctionner votre Aston Martin 1:10 près de petits enfants
- Ne faites pas fonctionner votre Aston Martin 1:10 dans des rues achalandées. Choisissez toujours une place sécuritaire pour jouer.

SOIN ET MANIPULATION PARTICULIERS

- Évitez toute manipulation brusque, telle que les chocs et les chutes.
- N'exposez pas l'appareil à l'humidité et à des températures extrêmes. Pour de meilleurs résultats, conservez-le à des températures entre 4°C et 38°C (39°F et 100°F).
- Ne faites jamais fonctionner votre Aston Martin 1:10 sur un plancher mouillé, dans du sable ou de la boue, sous la pluie ou la neige, car vous pourriez l'endommager.
- Assurez-vous d'enlever les piles de votre Aston Martin 1:10 et du transmetteur lorsque vous rangez l'appareil.
- Pour protéger le mécanisme des roues de votre Aston Martin 1:10, enlevez toute poussière, peluche, fils et cheveux qui s'y logeraient à l'aide d'une petite brosse, pinces à épiler, petit bout de chiffon, cure-dent, etc.
- Gardez votre Aston Martin 1:10 toujours propre. Essuyez-la à l'aide d'un chiffon humide et enlevez toute l'eau avec un chiffon sec. N'utilisez jamais de produits chimiques pour nettoyer l'appareil.
- Évitez de tenir les roues lorsqu'elles tournent. Vous pourriez causer un court-circuit à l'élément électronique ou le faire surchauffer et causer ainsi un mauvais fonctionnement de l'appareil.

Pour 5 ans et plus



RENSEIGNEMENTS SUR LES PILES

- Utilisez une pile rechargeable 9,6V pour votre Aston Martin 1:10.
- Utilisez une pile 9V (0006P, 6F22) pour votre transmetteur.
- Retirez les piles épuisées de l'appareil.
- Ne court-circuitez pas les bornes des piles.
- Pour éviter tout risque d'explosion ou de fuite, ne jetez pas les piles dans le feu et ne tentez pas de recharger des piles standard ou alcalines.
- Assurez-vous de respecter la polarité selon les instructions du fabricant de jouets et de piles lors de l'insertion des piles.
- Retirez les piles et remisez-les dans un endroit sec et frais lorsque l'appareil n'est pas utilisé.
- Enlevez toujours les piles vieilles et mortes de l'appareil.

Cet appareil est conforme à la Partie 15 des règles de la FCC. Le fonctionnement est assujéti aux deux conditions suivantes : (1) cet appareil ne produit aucun brouillage préjudiciable, et (2) cet appareil doit accepter toute réception de brouillage, y compris le brouillage occasionnant un fonctionnement non désiré.

REMARQUE : *Cet appareil a été vérifié et déclaré conforme aux restrictions relatives aux appareils numériques de Classe B, en vertu de la Partie 15 des règles de la FCC. Ces restrictions sont conçues pour offrir une protection raisonnable contre tout brouillage préjudiciable émanant d'une installation domestique. Cet appareil génère, utilise et peut émettre de l'énergie en radiofréquence et, s'il n'est pas installé et utilisé selon les directives, il peut produire un brouillage préjudiciable aux radiocommunications. Toutefois, il n'est pas garanti que du brouillage n'aura pas lieu pour une installation particulière. Si cet appareil ne produit pas de brouillage préjudiciable à la réception radio ou télévisuelle, qui se détecte par l'arrêt et la mise en marche de l'appareil, il est conseillé à l'utilisateur de tenter de corriger le brouillage en adoptant l'une de ces mesures :*

- Réorienter ou relocaliser l'antenne de réception.
- Accroître l'écart entre l'appareil et le récepteur.
- Brancher l'appareil dans une prise autre que celle utilisée par le récepteur.
- Consulter le marchand ou obtenir de l'aide d'un technicien expert en radio et télévision.

Garantie limitée de 90 jours

EXCALIBUR ELECTRONICS, INC. garantit au consommateur initial que ses produits seront exempts de toute défectuosité électrique ou mécanique pendant une période de 90 JOURS à partir de la date d'achat. Si toute telle défectuosité se présente au cours de la période de garantie, EXCALIBUR ELECTRONICS, INC. réparera et remplacera gratuitement l'appareil dès sa réception, expédié en port payé et dûment assuré à l'adresse de l'usine indiquée à droite.

La garantie couvre une utilisation normale par le consommateur et ne couvre pas les dommages en cours d'expédition ou le défaut résultant de réparations, accidents, mauvais usage, négligence, usage intensif, entretien inadéquat, utilisation commerciale ou usage déraisonnable de l'appareil. Le retrait du panneau supérieur annule toute garantie. Cette garantie ne couvre pas le coût des réparations effectuées ou tentées hors de l'usine.

Toute garantie implicite applicable de qualité marchande et physique est, en vertu des présentes, limitée à 90 JOURS à partir de la date d'achat. Les dommages indirects et accessoires consécutifs à une violation de toute garantie expresse ou implicite applicable sont exclus par les présentes. Certains états n'autorisent aucune restriction quant à la durée de garanties implicites ni ne permettent l'exclusion de dommages accessoires ou indirects; donc, les restrictions et exclusions mentionnées ci-dessus peuvent ne pas s'appliquer dans les circonstances.

Le seul centre de service autorisé aux États-Unis est :
Excalibur Electronics, Inc.

13755 S.W. 119th Avenue
Miami, FL 33186, U.S.A.
Téléphone : (305) 477-8080
Télécopieur : (305) 477-9516
www.Excaliburelectronics.com

Emballez soigneusement l'appareil, préférablement dans sa boîte d'origine, et expédiez-le port payé et dûment assuré. Joignez-y une lettre expliquant la plainte et indiquez votre numéro de téléphone de jour.

Si votre garantie est expirée et que vous désirez une évaluation des coûts de service, écrivez à l'adresse ci-dessus en précisant le modèle et le problème.

N'ENVOYEZ PAS VOTRE APPAREIL SANS AVOIR REÇU UNE ÉVALUATION DES COÛTS DE SERVICE. IL NOUS EST IMPOSSIBLE D'ENTREPOSER VOTRE APPAREIL!

EXCALIBUR ELECTRONICS

**EXCALIBUR ELECTRONICS, INC.
13755 SW 119TH AVENUE
MIAMI, FL 33186 U.S.A.**

**WE MAKE YOU THINK
DES JEUX DE RÉFLEXION**

PHONE: 305-477-8080

FAX: 305-477-9516

TÉLÉPHONE : 305-477-8080

TÉLÉCOPIEUR : 305-477-9516



Play games live at:
www.ExcaliburElectronics.com

Jouez en ligne à :
www.ExcaliburElectronics.com

9459-CC (MA) 1-10AstonMartinVantage 082406 V2EF

Download from www.Somanuals.com. All Manuals Search And Download.

Free Manuals Download Website

<http://myh66.com>

<http://usermanuals.us>

<http://www.somanuals.com>

<http://www.4manuals.cc>

<http://www.manual-lib.com>

<http://www.404manual.com>

<http://www.luxmanual.com>

<http://aubethermostatmanual.com>

Golf course search by state

<http://golfingnear.com>

Email search by domain

<http://emailbydomain.com>

Auto manuals search

<http://auto.somanuals.com>

TV manuals search

<http://tv.somanuals.com>