



Fellowes

FORTISHRED™ 2250C/2250S/2250M

THE WORLD'S **TOUGHEST** SHREDDERS™



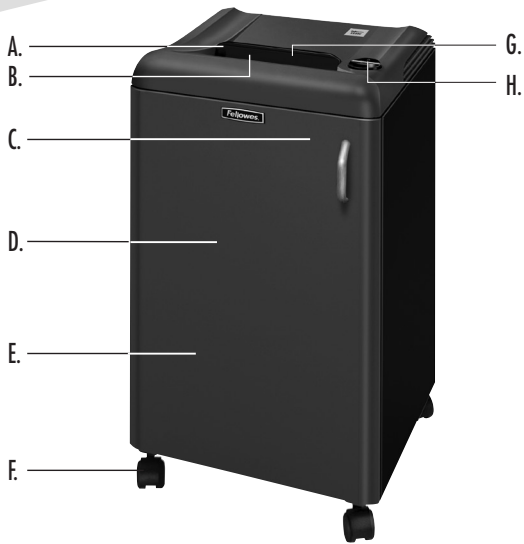
Please read these instructions before use.
Do not discard: keep for future reference.

Veuillez lire ces instructions avant d'utiliser l'appareil.
Ne pas jeter : conserver afin de consulter les directives ultérieurement, en cas de besoin.

Lea estas instrucciones antes del uso.
No las deseche: consérvelas como referencia futura.

Fellowes

Quality Office Products Since 1917



KEY

- | | |
|----------------------------------|-------------------------------|
| A. Safety Shield | H. Control Panel and LEDs |
| B. Paper entry | ⓘ 1. ON/OFF (blue) |
| C. Disconnect switch (open door) | R 2. Reverse (red) |
| D. Door | ⊞ 3. Bin full (yellow) |
| E. Basket (inside) | □ 4. Door open (red) |
| F. Casters | ∟ 5. Safety Shield Open (red) |
| G. See safety instructions | |

CAPABILITIES

Will shred:

2250C and 2250S: Paper, staples, paper clips, credit cards, CD/DVDs and junk mail.

2250M: Paper, paper clips, staples and credit cards.

Will not shred: Adhesive labels, continuous form paper, transparencies, newspaper, cardboard, laminates, file folders, X-rays or plastic other than noted above

Paper shred size:

Strip-Cut..... 5/32 in. (4mm)

Cross-Cut..... 5/32 in. x 1-9/16 in. (4mm x 40mm)

Micro-Cut..... 2/32 in. x 9/16 in. (2mm x 15mm)

***In order to perform at capacity, shredder must be plugged into a dedicated 15Amp, 120V outlet and oiled every 15-30 minutes of continuous use.**

Maximum:

Paper entry width..... 10.25"/260mm

*8.5"x11", 20lb., (75g) paper at 120V, 60 Hz, 5.6Amps; heavier paper, humidity or other than rated voltage may reduce capacity.

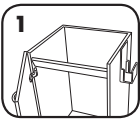
⚠ WARNING: IMPORTANT SAFETY INSTRUCTIONS — Read Before Using!



- Operation, maintenance, and service requirements are covered in the instruction manual. Read the entire instruction manual before operating shredders.
- Keep away from children and pets. Keep hands away from paper entry. Always set to off or unplug when not in use.
- Keep foreign objects – gloves, jewelry, clothing, hair, etc. – away from shredder openings. If object enters top opening, switch to Reverse (R) to back out object.
- Never use aerosol products, petroleum based lubricants or other flammable products on or near shredder. Do not use canned air on shredder.
- Do not use if damaged or defective. Do not disassemble shredder. Do not place near or over heat source or water.
- Do not operate the machine without the safety shield closed (A).
- This shredder has a Disconnect Power Switch in the cabinet door. The door must be fully closed to operate shredder. In case of emergency, open cabinet door. This action will stop shredding immediately.
- Avoid touching exposed cutting blades under shredder head.
- Shredder must be plugged into a properly grounded wall outlet or socket of the voltage and amperage designated on the label. The grounded outlet or socket must be installed near the equipment and easily accessible. Energy converters, transformers, or extension cords should not be used with this product.
- FIRE HAZARD – Do NOT shred greeting cards with sound chips or batteries.
- For indoor use only.
- Unplug shredder before cleaning or servicing.

BASIC SET UP

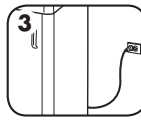
SHREDDER SET-UP



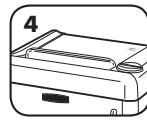
1 Open the door



2 Place cutter head into top of cabinet, use 2 people



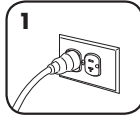
3 Ensure access to a dedicated 15Amp, 120V outlet



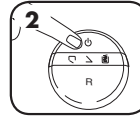
4 Make sure safety flap is securely in place

BASIC SHREDDING OPERATION

TO SHRED



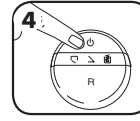
1 Plug in and make sure door is closed



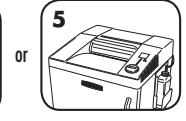
2 Press (ON) ON to activate



3 Feed paper straight into paper entry and release



4 When finished shredding set to (OFF) OFF



5 Do nothing and shredder will automatically shut off after 30 minutes of inactivity

ADVANCED PRODUCT FEATURES



SilentShred™ Technology
SilentShred™ noise quality shreds without noisy disruptions.



Safety Shield
Electronically controlled shield stops shredder when opened for advanced safety



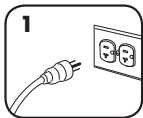
30 AUTO SHUT OFF Auto Shut Off
After 30 minutes of inactivity, shredder automatically turns off for zero energy consumption

PRODUCT MAINTENANCE

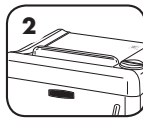
CLEANING AUTO-START INFRARED SENSORS

Paper detection sensors are designed for maintenance free operation. However, on rare occasions the sensors may become blocked by paper dust causing the motor to run even if there is no paper present (Note: two paper detection sensors are located in the center of the paper entry).

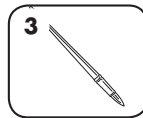
TO CLEAN THE SENSORS



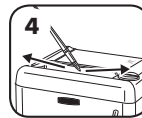
1 Turn off and unplug shredder



2 Locate Auto-start infrared sensor



3 Use thin, long-handled brush to clean sensors. Make sure brush is clean and dry



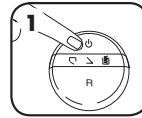
4 Clean any contamination from the paper sensors

OILING SHREDDER

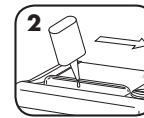


All cross-cut and micro-cut shredders require oil for peak performance. If not oiled, a machine may experience diminished sheet capacity, intrusive noise when shredding and could ultimately stop running. To avoid these problems, we recommend you oil your shredder each time you empty your waste bin or every 15-30 minutes of continuous use.

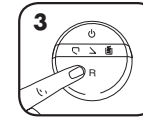
FOLLOW OILING PROCEDURE BELOW AND REPEAT TWICE



1 Set to Off (OFF) and unplug



2 *Apply oil across entry



3 Press Reverse (R)

CAUTION *Only use a non-aerosol vegetable oil in long nozzle container such as Fellowes 35250



TROUBLESHOOTING



Bin Full Indicator: When illuminated, the shredder waste bin is full and needs to be emptied. Use Fellowes waste bag 36054.



Safety Shield Indicator: When flashing alternatively with On/Off LED, safety shield is open and shredding will stop. To resume shredding, make sure safety shield is closed.



Door Open Indicator: When flashing alternatively with On/Off LED, the door is open. To resume shredding, make sure door is closed.

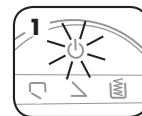


Paper Capacity Indicator: When flashing blue, too much paper is inserted. Shredder will automatically stop and reverse paper. See Paper Jam section.



Overheat Indicator: When flashing alternatively with On/Off LED, shredder requires a 10-15 minute cool down period. When LED is blue, resume shredding.

PAPER JAM



1 When flashing blue, too much paper is inserted. Shredder will automatically stop and reverse paper



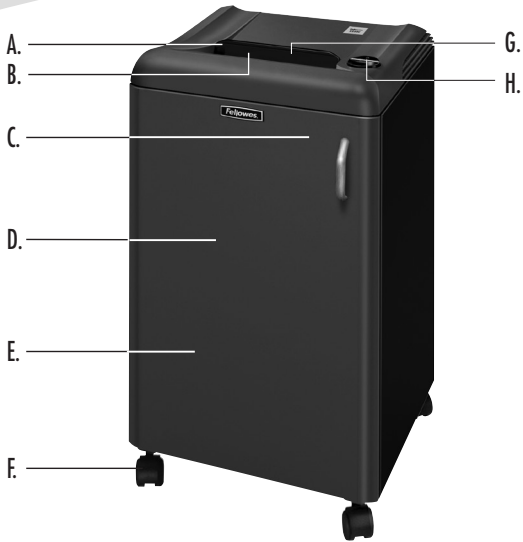
2 Gently pull uncut paper from paper entry



3 If necessary, press Reverse (R) to run shredder in reverse and then pull uncut paper from shredder



4 Shred 1 sheet of paper to clear cutters. Resume normal shredding



TOUCHE

- A. Écran de protection
- B. Entrée de papier
- C. Sectionneur (porte ouverte)
- D. Porte
- E. Panier (intérieur)
- F. Roulettes
- G. Consultez les instructions de sécurité

- H. Panneau de commande et DEL
 - 1. MARCHE/ARRÊT (bleu)
 - 2. Marche arrière (rouge)
 - 3. Contenant plein (jaune)
 - 4. Porte ouverte (rouge)
 - 5. Écran de protection ouvert (rouge)

CAPACITÉS

Déchiquette :

Modèles 2250C et 2250S : papier, agrafes, trombones, cartes de crédit, CD/DVD et courrier-déchet.

Modèle 2250M : papier, trombones, agrafes et cartes de crédit.

Ne déchiquette pas : les étiquettes adhésives, papier de formulaire continu, acétates, journaux, carton, stratifiés, dossiers, radiographies ou plastique autre que ce qui est indiqué plus haut

Taille de déchiquetage du papier :

En bandes 4 mm (5/32 po)

Coupe croisée 4 mm x 40 mm (5/32 po x 1 9/16 po)

Micro-coupe 2 mm x 15 mm (2/32 po x 9/16 po)

* Afin de bénéficier d'un fonctionnement optimal, la déchiqueteuse doit être branchée à une prise de 15 A, 120 V dédiée et lubrifiée toutes les 15 à 30 minutes d'utilisation continue.

Maximum :

Largeur d'entrée de papier 260 mm (10,25 po)

* papier de 21,59 x 27,94 cm (8,5 x 11 po), 75 g (20 lb) à 120 V, 60 Hz, 5,6 A; pour un papier plus lourd, l'humidité et une tension autre que la tension nominale peuvent réduire la capacité.

⚠ AVERTISSEMENT : IMPORTANTES INSTRUCTIONS DE SÉCURITÉ — À lire avant d'utiliser!



Opération, maintenance, et exigences de service sont couverts dans le manuel d'instructions. Veuillez lire tout le manuel d'instructions avant de faire fonctionner les déchiqueteuses.



• Gardez hors de la portée des enfants et des animaux domestiques. Gardez les mains éloignées de l'entrée du papier. Réglez toujours l'appareil à l'arrêt ou débranchez-le lorsqu'il n'est pas utilisé.



• Gardez les corps étrangers - gants, bijoux, vêtements, cheveux, etc. - loin des entrées de la déchiqueteuse. Si un objet pénètre par l'ouverture supérieure, faites Marche arrière (R) pour sortir l'objet.



• N'utilisez jamais d'aérosol, de produits à base de pétrole ou autres produits inflammables sur la déchiqueteuse ou à proximité. N'utilisez pas d'air en cannette sur la déchiqueteuse.

• N'utilisez pas l'appareil s'il est endommagé ou défectueux. Ne démontez pas l'appareil. Ne placez pas l'appareil sur une source de chaleur ou d'eau, ou à proximité de celle-ci.

• Ne faites pas fonctionner l'appareil si l'écran de protection n'est pas fermé (A).

• Cette déchiqueteuse est dotée d'un sectionneur qui se trouve dans la porte de l'armoire. La porte doit être correctement fermée pour pouvoir faire fonctionner la déchiqueteuse. En cas d'urgence, ouvrez la porte de l'armoire. Cela arrêtera immédiatement la déchiqueteuse.

• Évitez de toucher les lames exposées sous la tête déchiqueteuse.

• L'appareil doit être branché dans une prise murale correctement mise à la terre ou une prise de la tension et de l'ampérage désignée sur l'étiquette. La prise ou la prise mise à la terre doit être installée près de l'équipement et facile d'accès. Les convertisseurs d'énergie, les transformateurs ou les rallonges ne doivent pas être utilisés avec ce produit.

• DANGER D'INCENDIE - NE déchiquetez PAS les cartes de souhaits avec piles ou puces sonores

• Réservé à une utilisation intérieure.

• Débranchez broyeur avant le nettoyage ou l'entretien.

CONFIGURATION DE BASE

CONFIGURATION DE LA DÉCHIQUETEUSE



- Ouvrez la porte
- Placez la tête de coupe sur le dessus de l'armoire, utilisez 2 personnes
- Assurez un accès à une prise réservée de 15 A, 120 V
- Le rabat de sécurité doit être bien en place

OPÉRATION DE DÉCHIQUETAGE DE BASE

POUR DÉCHIQUETER



- Branchez et assurez-vous que la porte est fermée
- Appuyez sur (ON) MARCHE pour activer
- Acheminez le papier directement dans l'entrée et laissez-le aller
- Après le déchetage, réglez sur (OFF) ARRÊT
- La déchiqueteuse s'éteint automatiquement après 30 minutes d'inactivité

FONCTIONS AVANCÉES DE LA DÉCHIQUETEUSE



Technologie SilentShred^{MC}
La qualité de bruit SilentShred^{MC} permet un déchetage sans interruption bruyante



Écran de protection
L'écran contrôlé électroniquement arrête la déchiqueteuse lorsqu'il est ouvert pour plus de sécurité



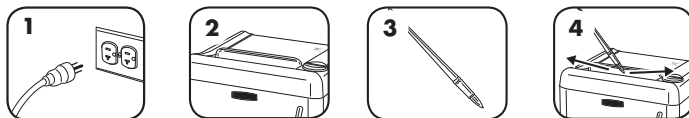
Arrêt automatique
Après 30 minutes d'inactivité, la déchiqueteuse s'arrête automatiquement et ne consomme plus d'énergie

MAINTENANCE DE BASE

NETTOYAGE DES CAPTEURS INFRAROUGE DE DÉMARRAGE AUTOMATIQUE

Les capteurs de détection de papier sont conçus pour un fonctionnement sans entretien. Par contre, les capteurs se bloquent parfois à cause de la poussière de papier et alors le moteur fonctionnera même sans papier (Remarque : les deux capteurs de détection de papier sont au centre de l'entrée de papier).

POUR NETTOYER LES CAPTEURS



- Éteignez et débranchez la déchiqueteuse
- Trouvez le capteur infrarouge de démarrage automatique
- Utilisez une mince brosse à long manche pour nettoyer les capteurs. La brosse doit être propre et sèche
- Nettoyez toute contamination des capteurs de papier

LUBRIFICATION DE LA DÉCHIQUETEUSE



Toutes les déchiqueteuses à coupe croisée et micro-coupe ont besoin d'huile pour une performance de pointe. Si l'appareil n'est pas lubrifié, il pourrait avoir une capacité de déchetage réduite, émettre du bruit pendant le déchetage pour éventuellement s'arrêter. Pour éviter ces problèmes, nous vous recommandons de lubrifier l'appareil chaque fois que vous videz le contenant de déchets, ou toutes les 15 à 30 minutes d'utilisation continue.

SUIVEZ LA PROCÉDURE DE LUBRIFICATION PLUS BAS ET RÉPÉTEZ-LA DEUX FOIS



- Réglez l'appareil sur Arrêt (OFF) et débranchez-le
- *Appliquez de l'huile le long de l'entrée
- Appuyez sur le bouton de Marche arrière (R)



*N'utiliser que de l'huile végétale dans un conteneur à long col sans aérosol tel que l'huile Fellowes n° 35250.



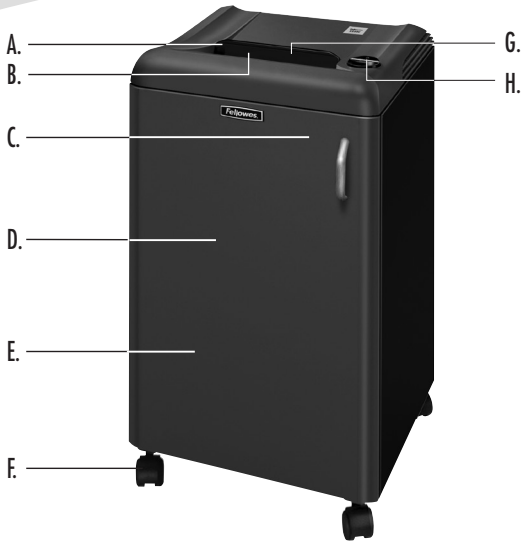
DÉPANNAGE

- Indicateur de contenant plein : lorsqu'il est allumé, le contenant de la déchiqueteuse est plein et doit être vidé. Utilisez un sac à déchets Fellowes 36054.
- Indicateur de l'écran de protection : lorsqu'il clignote alternativement avec le voyant DEL Marche/Arrêt (ON/OFF), l'écran de protection est ouvert et le déchetage est interrompu. Pour reprendre le déchetage, veillez à ce que l'écran de sécurité soit correctement fermé.
- Indicateur de porte ouverte : lorsqu'il clignote alternativement avec le voyant DEL Marche/Arrêt (ON/OFF), la porte est ouverte. Pour reprendre le déchetage, veillez à ce que la porte soit correctement fermée.
- Indicateur de capacité de feuilles : lorsqu'il clignote en bleu, trop de papier a été introduit. La déchiqueteuse s'arrête automatiquement et inverse le papier. Reportez-vous à la section Blocage de papier.
- Indicateur de surchauffe : lorsqu'il clignote alternativement avec le voyant DEL Marche/Arrêt (ON/OFF), la déchiqueteuse doit refroidir pendant 10 à 15 minutes. Reprenez le déchetage lorsque (ON/OFF) devient bleu.

BLOCAGE DE PAPIER



- Lorsqu'il clignote en bleu, trop de papier a été introduit. La déchiqueteuse s'arrête automatiquement et inverse le papier
- Retirez délicatement le papier non coupé de l'entrée de papier
- Si nécessaire, appuyez sur Marche arrière (R) pour faire fonctionner la déchiqueteuse en marche arrière, et retirez le papier non décheté
- Déchetagez une feuille de papier pour nettoyer les couteaux. Reprenez le déchetage normal



EXPLICACIÓN

- | | |
|---|---|
| <p>A. Protección de seguridad
 B. Entrada de papel
 C. Interruptor de desconexión (puerta abierta)
 D. Puerta
 E. Cesto (interior)
 F. Rueditas
 G. Consulte las instrucciones de seguridad</p> | <p>H. Panel de control e indicadores luminosos</p> <ul style="list-style-type: none"> 1. ENCENDIDO/APAGADO (azul) 2. Retroceso (rojo) 3. Papelera llena (amarillo) 4. Puerta abierta (rojo) 5. Protección de seguridad abierta (rojo) |
|---|---|

CAPACIDADES

Se tritura:

2250C y 2250S: Papel, grapas, sujetapapeles pequeños, tarjetas de crédito, grapas, CD/DVD y correo basura.

2250M: Papel, sujetapapeles, grapas y tarjetas de crédito.

No se tritura: Etiquetas adhesivas, papel de formularios continuos, transparencias, periódicos, cartón, material laminar, carpetas de archivos, radiografías, plástico, y otros materiales no mencionados anteriormente

Tamaño de corte del papel:

Corte en tiras 4 mm (5/32 pulg.)
 Corte cruzado 4 mm x 40 mm (5/32 pulg. x 1-9/16 pulg.)
 Microcorte 2 mm 15 mm (2/32 pulg. x 9/16 pulg.)

*Para funcionar según su capacidad, la trituradora debe enchufarse en un tomacorriente dedicado de 15 A, 120~V y aceitarse cada 15-30 minutos de uso continuo.

Máximo:

Ancho de la entrada de papel 260 mm (10,25 pulg.)

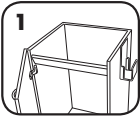
*Papel de 21,59 x 27,94 cm (8,5 x 11 pulg.), 75 g (20 lb) a 120~V, 60 Hz, 5,6A; si el papel es más pesado, está húmedo o el voltaje es otro, la capacidad puede disminuir.

⚠ ADVERTENCIA: INSTRUCCIONES DE SEGURIDAD IMPORTANTES ¡Léalas antes de usar la máquina!

- Los requisitos de operación, mantenimiento y servicio se cubren en el manual de instrucciones. Lea dicho manual en su totalidad antes de operar las trituradoras.
- Mantenga la trituradora alejada de niños y mascotas. Mantenga las manos alejadas de la entrada de papel. Siempre apague o desenchufe la trituradora cuando no esté en uso.
- Mantenga objetos extraños (guantes, joyas, ropa, cabello, etc.) lejos de las aberturas de la trituradora. Si algún objeto se introduce en la abertura superior, ponga la trituradora en Retroceso (R) para retirar el objeto.
- Nunca utilice productos en aerosol, lubricantes a base de petróleo u otros productos inflamables para limpiar la trituradora ni cerca de ella. No utilice aire comprimido para limpiar la trituradora.
- No utilice la trituradora si está dañada o defectuosa. No desarme la trituradora. No coloque la trituradora cerca ni sobre una fuente de calor o agua.
- No opere la máquina si nota que la protección de seguridad no está cerrada (A).
- Esta trituradora cuenta con un interruptor de desconexión de alimentación en la puerta del gabinete. Para poder operar la máquina, la puerta debe estar completamente cerrada. En caso de emergencia, abra la puerta del gabinete. Esta acción detendrá la trituradora de inmediato.
- Evite tocar las cuchillas cortantes expuestas debajo del cabezal de la trituradora.
- La trituradora debe enchufarse en una toma o enchufe de pared con descarga a tierra que tenga el voltaje y amperaje que se indican en la etiqueta. La toma o enchufe con descarga a tierra debe estar instalada cerca del equipo y ser de fácil acceso. No deben usarse con este producto convertidores de energía, transformadores ni cables prolongadores.
- RIESGO DE INCENDIO** – NO destruya tarjetas de salud con chips de sonido o baterías.
- Para uso en áreas cubiertas únicamente.
- Desconecte trituradora antes de la limpieza o el mantenimiento.

INSTALACIÓN BÁSICA

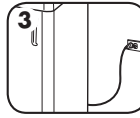
INSTALACIÓN DE LA TRITURADORA



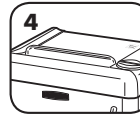
1 Abra la puerta



2 Coloque el cabezal de corte en la parte superior de gabinete; se necesitan 2 personas



3 Asegure que se pueda acceder a un tomacorriente dedicado de 15 A, 120~V



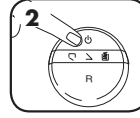
4 Asegúrese de que la tapa de seguridad esté en su lugar

FUNCIONAMIENTO BÁSICO DE LA TRITURADORA

PARA TRITURAR



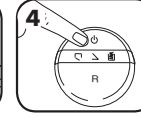
1 Enchufe la máquina y asegúrese de que la puerta esté cerrada



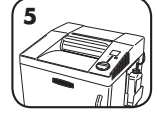
2 Presione el botón de (⏻) ENCENDIDO para activar la máquina



3 Introduzca el papel directamente en la entrada de papel y suéltelo



4 Cuando termine de triturar, presione el botón de (⏻) APAGADO



5 Si no detecta actividad durante 30 minutos, se apagará automáticamente.

CARACTERÍSTICAS AVANZADAS DEL PRODUCTO



Tecnología SilentShred™
La calidad sonora SilentShred™ destruye sin hacer ruidos molestos.



Protección de seguridad
Se encuentra controlada de forma electrónica. La trituradora se detiene cuando se detecta la apertura de la misma.



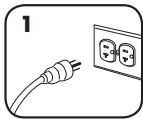
Apagado automático
Luego de 30 minutos de inactividad, la trituradora se apagará automáticamente para ahorrar energía

MANTENIMIENTO DEL PRODUCTO

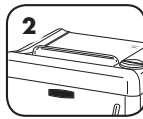
LIMPIEZA DE LOS SENSORES INFRARROJOS DE INICIO AUTOMÁTICO

Los sensores de detección de papel están diseñados para operar sin mantenimiento. Sin embargo, en raras ocasiones, es posible que los sensores se bloqueen con polvo de papel, lo que hace que el motor funcione incluso sin papel (Nota: Hay dos sensores de detección de papel ubicados en el centro de la entrada de papel).

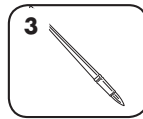
PARA LIMPIAR LOS SENSORES



1 Apague y desenchufe la trituradora



2 Ubique el sensor infrarrojo de inicio automático



3 Use un cepillo delgado con mango largo para limpiar los sensores. Asegúrese de que el cepillo esté limpio y seco



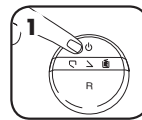
4 Elimine toda contaminación de los sensores de papel

ACEITADO DE LA TRITURADORA

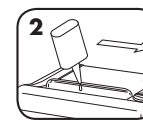


Todas las trituradoras de corte cruzado y de microcorte necesitan aceite para brindar un máximo rendimiento. Si no se aceita la trituradora, se puede reducir la capacidad de hojas, pueden aparecer ruidos molestos al triturar y, en última instancia, es posible que deje de funcionar. Para evitar estos problemas, le recomendamos aceitar la trituradora cada vez que vacíe la papelera o cada 15 a 30 minutos de uso.

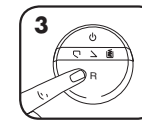
REALICE EL SIGUIENTE PROCEDIMIENTO DE ACEITADO Y REPÍTALO DOS VECES



1 Apáguela (⏻) y desenchúfela



2 *Aplique aceite en la entrada



3 Presione el botón Retroceso (R)



PRECAUCIÓN *Use sólo aceite vegetal que no sea en aerosol en los contenedores de boquilla larga como el Fellowes No. 35250



SOLUCIÓN DE PROBLEMAS



Indicador de papelera completa: Cuando esté iluminado, indicará que la papelera está llena y deberá vaciarla. Utilice bolsas de residuos Fellowes 36054.



Indicador de protección de seguridad: Cuando el LED de Encendido/Apagado (⏻) destella, indica que la protección de seguridad está abierta y que la trituradora se detendrá. Para reanudar con el proceso de trituración, asegúrese de que la protección de seguridad esté cerrada.



Indicador de puerta abierta: Cuando el LED de Encendido/Apagado (⏻) destella, indica que la protección de seguridad está abierta. Para reanudar con el proceso de trituración, asegúrese de que la puerta esté cerrada.

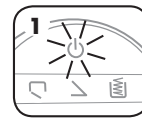


Indicador de capacidad de papel: Cuando destelle en color azul, indicará que se ha colocado demasiado papel. La trituradora se detendrá automáticamente y comenzará con el retroceso del papel. Véase la sección de Atascos de papel.



Indicador de sobrecalentamiento: Cuando el LED de Encendido/Apagado (⏻) destella, indica que la trituradora necesita entre 10 a 15 minutos para enfriarse. Cuando (⏻) está de color azul, reanude la trituración.

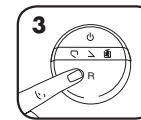
PAPEL ATASCADO



Cuando destelle en color azul, indicará que se ha colocado demasiado papel. La trituradora se detendrá automáticamente y comenzará con el retroceso del papel.



2 Jale suavemente el papel sin cortar para retirarlo de la entrada del papel.



3 Si es necesario, presione Retroceso (R) para hacer que la trituradora funcione en retroceso y luego hale del papel sin cortar que ha quedado en la trituradora.



4 Triture una hoja de papel para limpiar las cortadoras. Reanude la trituración normal.



FORTISHRED™ 2250C/2250S/2250M

THE WORLD'S TOUGHEST SHREDDERS™

LIMITED PRODUCT WARRANTY

Limited Warranty: Fellowes, Inc. ("Fellowes") warrants the parts of the machine to be free of defects in material and workmanship and provides service and support for 2 years from the date of purchase by the original consumer. Fellowes warrants the cutting blades of the machine to be free from defects in material and workmanship for 30 years from the date of purchase by the original consumer. If any part is found to be defective during the warranty period, your sole and exclusive remedy will be repair or replacement, at Fellowes' option and expense, of the defective part. This warranty does not apply in cases of abuse, mishandling, failure to comply with product usage standards, shredder operation using an improper power supply (other than listed on the label), or unauthorized repair. Fellowes reserves the right to charge the

consumers for any additional costs incurred by Fellowes to provide parts or services outside of the country where the shredder is initially sold by an authorized reseller. ANY IMPLIED WARRANTY, INCLUDING THAT OF MERCHANTABILITY OR FITNESS FOR A PARTICULAR PURPOSE, IS HEREBY LIMITED IN DURATION TO THE APPROPRIATE WARRANTY PERIOD SET FORTH ABOVE. In no event shall Fellowes be liable for any consequential or incidental damages attributable to this product. This warranty gives you specific legal rights. The duration, terms, and conditions of this warranty are valid worldwide, except where different limitations, restrictions, or conditions may be required by local law. For more details or to obtain service under this warranty, please contact us or your dealer.

GARANTIE LIMITÉE DU PRODUIT

Garantie limitée : Fellowes, Inc. (« Fellowes ») garantit que les pièces de l'appareil sont libres de tout vice de matériau et de fabrication et offre service et soutien pendant une période de deux ans à partir de la date d'achat par le consommateur original. Fellowes garantit que les lames de coupe de l'appareil seront libres de tout vice de matériau ou de fabrication pendant une période de 30 ans à partir de la date d'achat par le consommateur original. Si une pièce s'avère défectueuse durant la période de garantie, votre seul et unique recours sera la réparation ou le remplacement de la pièce à la discrétion et aux frais de Fellowes. Cette garantie ne couvre pas les cas de mauvaise utilisation, mauvaise manipulation, ne pas se conformer aux normes d'usage du produit, l'utilisation de la déchiqueteuse avec un courant inapproprié (autre qu'indiqué sur l'étiquette) ou une réparation interdite. Fellowes se réserve le droit de facturer aux consommateurs tous

coûts supplémentaires encourus par Fellowes pour fournir des pièces ou les services à l'extérieur du pays où la déchiqueteuse a été vendue à l'origine par un revendeur autorisé. TOUTE GARANTIE IMPLICITE, Y COMPRIS CELLE DE QUALITÉ MARCHANDE OU D'ADAPTATION À UNE UTILISATION PARTICULIÈRE, SE LIMITE PAR LA PRÉSENTE À LA DURÉE DE LA PÉRIODE DE GARANTIE APPROPRIÉE ÉTABLIE DANS CE DOCUMENT. En aucun cas, Fellowes ne sera tenue responsable de quelque façon que ce soit de tout dommage indirect ou consécutif attribuable à ce produit. Cette garantie vous donne des droits juridiques spécifiques. La durée, les modalités et les conditions de cette garantie s'appliquent partout au monde sauf dans les cas où différentes limites, restrictions ou conditions pourraient être exigées par la loi locale. Pour plus de détails ou pour obtenir un service sous cette garantie, veuillez nous contacter ou contacter votre concessionnaire.

GARANTÍA LIMITADA DEL PRODUCTO

Garantía limitada: Fellowes, Inc. ("Fellowes") garantiza que las piezas de la máquina estarán libres de defectos de material y mano de obra y proporciona servicio y soporte técnico durante 2 años a partir de la fecha en que el consumidor original haya adquirido el producto. Fellowes garantiza que las cuchillas cortantes de la máquina no presentarán defectos de material y mano de obra durante 30 años a partir de la fecha en que el consumidor original haya adquirido el producto. Si se encuentra algún defecto en cualquiera de las piezas durante el período de garantía, la única y exclusiva solución será la reparación o el cambio de la pieza defectuosa, a criterio y cuenta de Fellowes. Esta garantía no se aplica en los casos de uso indebido, manejo inapropiado, incumplimiento con las normas de uso del producto, uso de la destructora con una fuente de energía inadecuada (distinta a la rotulada) o reparación no autorizada. Fellowes se reserva el derecho a cobrar a los consumidores todo costo adicional que Fellowes efectúe al proporcionar piezas o servicios

fuera del país donde un revendedor autorizado haya vendido inicialmente la destructora. POR MEDIO DEL PRESENTE, TODA GARANTÍA IMPLÍCITA, INCLUIDA LA GARANTÍA DE COMERCIABILIDAD O ADAPTABILIDAD PARA UN PROPÓSITO ESPECÍFICO, SE LIMITA AL PERÍODO DE DURACIÓN CORRESPONDIENTE DE LA GARANTÍA CONFERIDA ANTERIORMENTE. En ningún caso, Fellowes será responsable de cualquier daño, directo o indirecto, que pueda atribuírsele a este producto. Esta garantía le confiere derechos legales específicos. La duración, los términos y las condiciones de esta garantía son válidos en todo el mundo, excepto en los lugares donde la legislación local exija limitaciones, restricciones o condiciones diferentes. Para obtener más detalles o recibir servicio conforme a esta garantía, comuníquese con nosotros o con su distribuidor.

Questions or Concerns?

www.fellowes.com

- Troubleshooting
- Registration
- Manuals

Customer Service & Support

- Troubleshooting
- Replacement parts
- General questions

Canada	+1-800-665-4339
Mexico	+011-800-514-9057
United States	+1-800-955-0959

Free Manuals Download Website

<http://myh66.com>

<http://usermanuals.us>

<http://www.somanuals.com>

<http://www.4manuals.cc>

<http://www.manual-lib.com>

<http://www.404manual.com>

<http://www.luxmanual.com>

<http://aubethermostatmanual.com>

Golf course search by state

<http://golfingnear.com>

Email search by domain

<http://emailbydomain.com>

Auto manuals search

<http://auto.somanuals.com>

TV manuals search

<http://tv.somanuals.com>